

MARJA ZNAMIEROWSKA-PRÜFFEROWA

## MUZEUM ETNOGRAFICZNE U. S. B. W WILNIE I JEGO PRZYSZŁOŚĆ

(LE MUSÉE ETHNOGRAPHIQUE DE L'UNIVERSITÉ ETIENNE BATORY  
À WILNO ET SON AVENIR)

Muzeum Etnograficzne Uniwersytetu Stefana Batorego w Wilnie zostało założone przez prof. C. Ehrenkretzową w marcu 1925 roku w związku z rozpoczęciem badań na terenie województwa Wileńskiego. Muzeum to odrazu zostało pomyślane jako laboratorium Zakładu Etnologii U. S. B., to też gromadzenie przedmiotów, dotyczących kultury ludowej odrazu rozpoczęło według obmyślanego planu, aby uniknąć przypadkowości. Już w roku 1924 podczas wycieczek badawczych rozpoczęła prof. Ehrenkretzowa gromadzenie typowych zabytków z wszystkich działów kultury ludowej. W sierpniu 1926 roku drukuje C. Ehrenkretzowa „Wskazówki dla zbierających przedmioty dla Muzeum Etnograficznego Uniwersytetu Stefana Batorego w Wilnie“, w których omawia metodykę zbierania, analizując systematycznie wytwory kultury materialnej i duchowej w związku z gromadzeniem przedmiotów dla Muzeum Etnograficznego.

Obecnie Muzeum Etnograficzne U. S. B. zawiera przedmioty niezbędne do demonstracji przy uniwersyteckich wykładach etnografii i etnologji, i daje też materiał do analizy na ćwiczeniach, oraz materiał do samodzielnych badań naukowych. Muzeum Etnograficzne nosi charakter regionalny. Za swój cel uważa przede wszystkim gromadzenie zbiorów z północno-wschodnich terenów Rzeczypospolitej, a więc obejmuje przede wszystkim województwo Wileńskie i Nowogródzkie jako najbliższe i dzięki temu najdostępniejsze do badań, dalej województwo Poleskie i częściowo Grodzieńszczyznę i Białostockie. Granice terenu tej działalności tłumaczą się koniecznością ustalenia granic zasięgów pewnych wytworów, które nie mieszczą się w ramach jednostek administracyjnych, lecz są wykładnikami o wiele starszych dziejów kultury.

W jaki sposób bez znaczniejszych zasiłków powstały te zbiory?

Początkowo składały się na nie przede wszystkim: 1) dary osób stojących blisko Muzeum, oraz dary osób prywatnych. Ilość ofiarodawców wynosi 101 osób i 9 instytucyj. Następnie poważną ilość tworzą 2) depozyty Towarzystwa Popierania Przemysłu Ludowego

w Wilnie, które od początku istnienia Muzeum najczynniej i najgorliwiej je popierało i złożyło w Muzeum całość swych cennych zbiorów jako depozyty, widząc w nich źródło nauki dla wszystkich pracowników zajmujących się działalnością oświatową i gospodarczą wśród ludu. Poza tem 3) Oddział Sztuki Urzędu Wojew. w Wilnie zdeponował szereg wyrobów tkackich, oraz 4) Magistrat miasta Wilna złożył w depozycie kilkadziesiąt przedmiotów, oraz szereg fotografii zgromadzonych z rąk Wystawy Regionalnej na I-ych Targach Północnych w r. 1928.

Lata następne przyniosły dary wielu instytucyj jak: Tow. Popier. Przemysłu Ludowego w Nowogródku, Tow. Popier. Przem. Lud. na Polesiu, Tow. Popier. Przem. Ludowego w Wilnie, Magistrat m. Trok, Muzeum Archeologiczne w Wilnie, Koło Krajoznawcze Gimn. Mickiewicza w Wilnie, Dyrekcja Kursu Naucz. w Wilnie, Szkoła w Nowosiólkach, Starostwo Oszmiańskie i Starostwo Święciańskie.

W obecnej chwili ilość przedmiotów w Muzeum Etnograficznym U. S. B. w Wilnie jest następująca:

1. Własność Muzeum Etnograficznego U. S. B. . . . .	1105
2. Depozyty Tow. Popier. Przem. Lud. w Wilnie (tkaniny, zabawkarstwo, sztuka ludowa) . . . . .	1005
3. Depozyty Oddziału Sztuki Urzędu Wojew. w Wilnie . . . . .	43
4. Depozyty Magistratu m. Wilna . . . . .	53

Ogólna ilość przedmiotów . . . . . 2206

Muzeum Etnograficzne, stanowiące część składową Zakładu Etnologii U. S. B., od początku swego istnienia mieściło się w Zakładzie Etnologii przy ul. Zamkowej 11, początkowo w jednym pokoju. Dziś obejmuje ono I-ną salę o wymiarach w metrach 16,30×8,20, wysok. 4,15, II-gą salę o wym. 10,50×4,20, i III-cią salę o wym. 6,60×4,90, wysok. 3,65, pozatem dwa korytarze, schody z wnęką i mały magazyn o wym. 3,70×3,50, wysok. 3,70.

W jednej z sal muzealnych, w dziale rybackim, mieści się jednocześnie pracownia asystenta Muzeum.

### Fundusze.

Jak już zaznaczyliśmy, Muzeum Etnograficzne powstało bez jakichkolwiek funduszków. Z biegiem czasu korzystało ono z niewielkich zasiłków, mianowicie z części dotacyj Zakładu Etnologii Uniwersytetu Stefana Batorego. Prócz tego w roku 1926 korzystało z zasiłku Funduszu Kultury Narodowej, nabywając narzędzia rybackie z jezior Trockich, oraz inne przedmioty. Poza tem, dzięki udziałowi Zakładu Etnologii w pracach Komitetu Badań Jezior Trockich, uzyskano zasiłek na nabycie pomocy naukowych w postaci kilku aparatów fotograficznych, fonografu i t. p.

### Obecny stan zbiorów Muzeum.

Muzeum Etnograficzne U. S. B. posiada przedmioty przedewszystkiem z dziedziny kultury materialnej wsi, dworu, miasteczek i miast.

Dotychczas jeszcze nie wszystkie działy są równomiernie reprezentowane, a więc Muzeum posiada w dziale z b i e r a c t w a — kopaczki i koszyki, ł o w i e c t w a — pułapki na tchórze i ptaki, natomiast dział r y b o ł ó w s t w a, systematycznie opracowywany naukowo, jest lepiej reprezentowany pod względem przedmiotów i fotografii. W dziale tym można zanotować narzędzia i przedmioty z rybołówstwa jeziornego i rzecznego na Wileńszczyźnie, jak ości, kosze na ogień, wędki, bucze,<sup>1)</sup> wężcierze, czerpaki, brodniki, suwaty, trehubice, widelki, narzędzia pomocnicze przy zimowym połowie pod lodem, sprzęty do przechowywania żywych ryb, czerpaki do wylewania wody z czółna, iglice, oraz kolekcje pływaków i ciężarków, wreszcie czółna rybackie



Ryc. 1. Muzeum Etnograficzne U. S. B. w Wilnie.  
Transport i komunikacja. Sala I.

Fot. W. Żyliński.

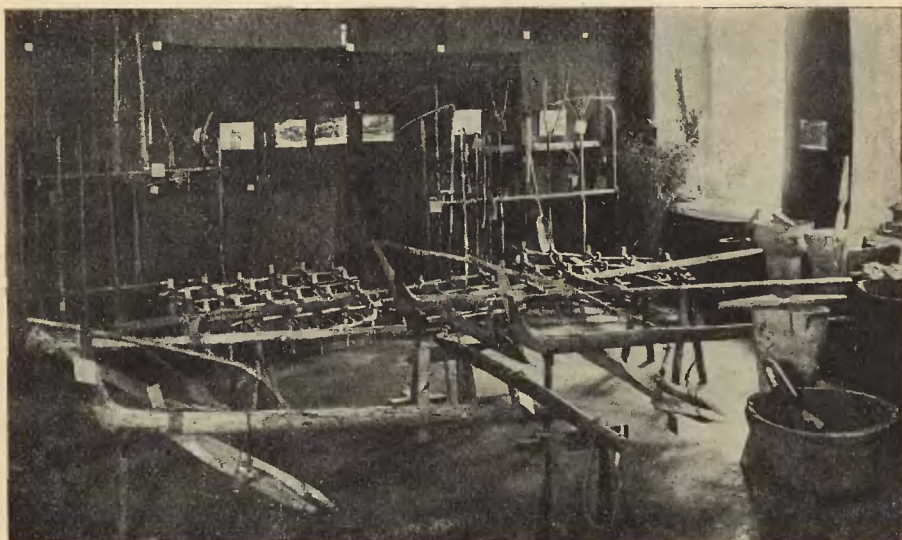
i żabki do chodzenia po lodzie. Główny zbiór stanowią narzędzia z jezior Trockich, Braślawskich, z Wilji i Niemna.

Dział h o d o w ł i z w i e r z ą t zawiera sieczkarnie, kije i trąby pasterskie, jarzemka, pęta, sznury, rezginie i buczanki. C h ó w p s z c z ó ł reprezentują barci: leżaki i stojaki, oraz kłateczki dla matek. W dziale uprawy roślin znajdujemy większą ilość narzędzi jak kopaczki, łopaty, widły, siewnice, brony, sochy, radła, jarzma, kosy, sierpy, cepy, szufle do wiania zboża, oraz kolekcję słomianych koszy do przechowywania ziarna.

Przygotowanie pokarmów ilustrują krzesiwa, narzędzia kuchenne, stępy ręczne oraz żarna. W y r o b y z k o ś c i — iglice

1) Podaję miejscowe nazwy przedmiotów.

do plecienia koszy i inne sprzęty. Narzędzia obróbki drzewa zbiór sprzętów bednarskich; obróbka wici występuje w postaci różnych typów koszy. Bogato reprezentowany i obecnie opracowywany dział obróbki włókna zawiera smyk gremplarski oraz kolekcję narzędzi tkackich: pralników, międlów, szczotek do czesania lnu, wrzcion, przęślic, motowideł, wituszek, snowadeł i krosien. Mamy tu większy zbiór tkanin, głównie z województwa Wileńskiego, Nowogródzkiego i Poleskiego, a także kolekcję pasków i narzędzi do ich wyrobu, będących również obecnie przedmiotem opracowania. Dział obróbki gliny występuje w postaci licznych, opracowywanych wyrobów garncarskich z wojew. Wileńskiego, Nowogródzkiego i Po-



Ryc. 2. Muzeum Etnograficzne U. S. B. w Wilnie.  
Rolnictwo. Pasterstwo. Przygotowanie pokarmu. Sala I.

Fot. W. Żygliński.

leskiego. Dział o d z i e ż y, trudny do skompletowania, posiada szereg chustek, stroików na głowy, rękawic, łapci z kory i ze sznurków, kozuchów i t. p. B u d o w n i c t w o reprezentują modele zagród oraz poszczególnych chat, wykonane przez miejscowych cieśli jako kopje z terenu. Sprzęty domowe i gospodarskie — w postaci dziecinnych stojaków i różnych typów kołysek oraz świecaków i innych sprzętów gospodarstwa kobiecego. W dziale transportu i k o m u n i k a c j i — wozy, duhy, czółna, nosidła, sprzęty do przewożenia siana i t. p.

Kulturę duchową w Muzeum Etnograficznym reprezentuje: sztuka ludowa, instrumenty muzyczne, zabawkarstwo, obrzędowość, magja ludowa i lecznictwo.

Sztuka ludowa występuje tu w postaci zanikającej rzeźby i płaskorzeźby drzewnej w przesłicach, figurkach Chrystusów i Świętych z krzyży i kapliczek przydrożnych, lasek rzeźbionych, duży polichromowanej oraz wyżej wymienionej kolekcji tkanin, pasków, ręczników z frendlami, ręczników z kolorowym ornamentem, wytkanych przez staroobrzędowców, haftów na koszulach poleskich, malowanej skrzyni (polichromia sprzętów ludowych jest obecnie opracowywana), pajaków ze słomy, pisanek, pudełek ozdobnych, wyrzynanych w korze, oraz rysunków i malowideł wiejskich. Zabawkarstwo reprezentuje szereg zabawek dzieciennych z drzewa, szyszek, gliny i cukru. Instrumenty muzyczne — w postaci wymienionych trąb



Ryc. 3. Muzeum Etnograficzne U. S. B. w Wilnie.  
Tkactwo. Obrzędy doroczne. Sprzęt domowy. Sala II.

Fot. W. Żyliński.

pasterskich, fujarek, skrzypiec, cymbałów oraz dudy. Obrzędowość i zwyczaje ilustrują palmy wielkanocne, stroje wileńskich Trzech Króli z gwiazdą, ludowe maski karnawałowe, pisanki, wieńce dożynkowe, wota ofiarne z wosku i t. p. Lecznictwo — węże suszone i zioła.

Z innych terenów, wychodzących poza zakreślone ramy, posiada Muzeum kolekcję starej broni i sprzętów huculskich — dar p. Lewina-Brzozowskiego ze Lwowa, kolekcję rękawic z Łotwy oraz kilka cennych obiektów z poza Polski.

Ściany Muzeum ozdabia szereg fotografii ilustrujących życie wsi i miasta. Dzisiejszy stan zbiorów daje już pojęcie o charakterze kultury ludowej na Wileńszczyźnie, dzięki temu, iż gromadzi się przede-

wszystkimi okazami typowymi ze wszystkich dziedzin życia ludu wiejskiego; jednak zbiory te są jeszcze bardzo niekompletne i są raczej zawiązkiem przyszłego Muzeum, które powinno wyczerpująco ilustrować wieś w szeregu typowych wytworów swojej odrębnej kultury.

Oprócz zbiorów posiada Muzeum archiwum. W skład archiwum wchodzi: 1) materiały rękopiśmienne, odnoszące się do okazów, 2) klisze i fotografie, 3) kwestjonariusze wraz z ich opracowaniem, 4) rejestr informatorów, 5) rejestr ofiarodawców, 6) rejestr przedmiotów koniecznych do nabycia, 7) rejestr budowli do przyszłego Muzeum na wolnym powietrzu oraz 8) wałki nagrane na fonografii.

1. **Materiały** są to szczegółowe wiadomości dotyczące gromadzonych okazów, a więc ich dzieje, wyrób, terminologia, zastosowanie, sposób zdobycia i t. p. Często są to listy ofiarodawców, przysyłających przedmioty, lub szczegółowe zapiski notowane z ust ofiarodawcy lub sprzedawcy. Obszerny ten materiał nie może być objęty przez inwentarze, i zebrany jest osobno według kolejności numerów inwentarza, tak aby opracowujący określony przedmiot, łatwo mógł odnaleźć odnośną notatkę, częstokroć rzucającą nowe światło na dany okaz.

2. **Klisze i fotografie** tworzą osobny dział, obejmujący nie tylko tereny północno-wschodniej Rzeczypospolitej, lecz także częściowo rdzenną Polskę. Osobne kolekcje stanowią zdjęcia z zagranicy. Ogólna ilość klisz wynosi około 300, odbitek około 600.

3. **Kwestjonariusze** wraz z odpowiedziami. Muzeum Etnograficzne z Zakładem Etnologii od początku swego istnienia przystąpiło do opracowywania kwestjonariuszy do badań terenowych.

W miarę posuwania się pracy, stopniowo ulegają one zmianom i ulepszeniom. Materiały do tych kwestjonariuszy gromadzone są przede wszystkim przez poszczególnych autorów, którzy je opracowują systematycznie. Kwestjonariusze są rozsyłane i rozdawane informatorom, których część stanowi młodzież szkolna i seminaryjna zrzeszona w Kołach Krajoznawczych, nauczycielstwo, młodzież akademicka i inni.

Przed Świętami Bożego Narodzenia, Wielkiejnocy i przed wakacjami letnimi odbywa się zazwyczaj w Zakładzie Etnologii zebranie z pogadanką, wyjaśniającą treść kwestjonariusza, i wprowadzającą w dane zagadnienie wraz z pokazem Muzeum Etnograficznego, poczem zostają rozdane kwestjonariusze.

Dotychczas gromadzone są materiały na podstawie następujących kwestjonariuszy:

Opracowane przez prof. C. Ehrenkreutzową: 1) Sztuka ludowa, 2) Zwyczaje prawne, 3) Boże narodzenie i karnawał, 4) Boże Narodzenie i dni zaduszne, 5) Obrzędowość Wielkiejnocy, 6) Pasterstwo i Św. Jerzy, 7) Obrzędy weselne, 8) Zwyczaje żniwiarskie, 9) Budownictwo ludowe, 10) Tkactwo, 11) Bednarstwo i ciesielstwo, 12) Potrawy, 13) Kołycki, 14) Zwyczaje zaduszkowe. Czarownictwo, 15) Wskazówki dla zbierających przedmioty dla Muzeum Etnograficznego U. S. B. (kultura materialna i duchowa) druk. w Wilnie w r. 1926.

Opracowane przez M. Znamierowską-Prüfferową: 16) Rybołówstwo, 17) Komunikacja wodna, 18) Spław drzewa, 19) Budki pasterskie, 20) Paski i ich wyrób, 21) Wyroby z kości,

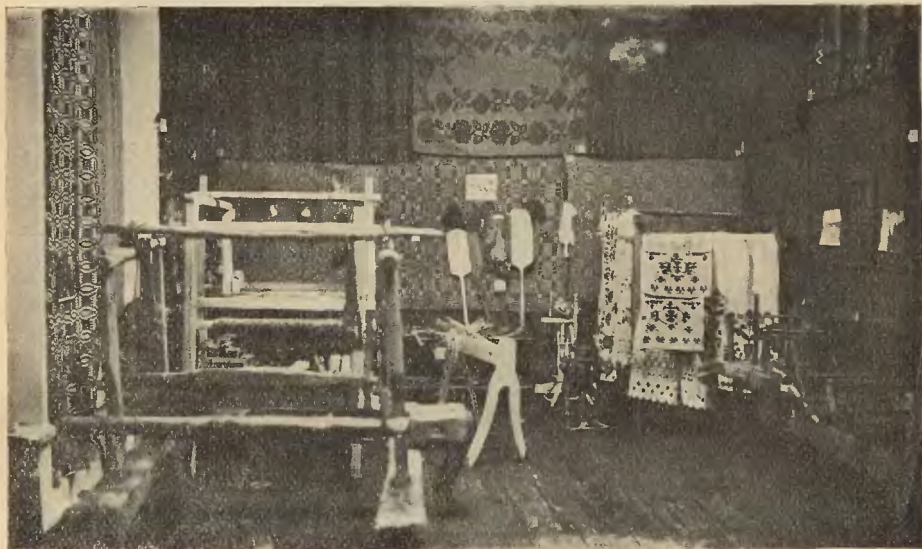
22) Mały kwestjonariusz etnograficzny (kultura materialna). Druk. w Wilnie w 1932 r.

Opracowane przez L. Turkowskiego: 23) Ceramika, 24) Tkactwo.

Opracowane przez W. Dynowskiego: 25) Skrzynie i kufrы, 26) Polichromja sprzętu ludowego.

Opracowany przez O. Świaniewiczową: 27) Święta dziadów.

4. Rejestr informatorów. Każdy informator posiada swą rubrykę w podwójnej kartotece, w której raz występuje pod literą swego nazwiska i raz pod literą danego powiatu i gminy. Rejestr ten



Ryc. 4. Muzeum Etnograficzne U. S. B. w Wilnie.  
Tkactwo. Sala II.

Fot. W. Żyliński.

jest również przeznaczony dla wszelkich informatorów, nieobjętych rozsyłanymi kwestjonariuszami.

5. Rejestr ofiarodawców obejmuje spis osób i instytucyj składających dary lub depozyty w Muzeum Etnograficznym U. S. B. Każdy ofiarodawca posiada w kartotece własną kartę, na której pod nazwiskiem i adresem umieszczone są kolejno numery inwentarza, pod którymi zostały wpisane ofiarowane przedmioty.

6. Rejestr przedmiotów koniecznych do nabycia dla Muzeum Etnograficznego prowadzony jest ze względu na brak pieniędzy i częstą konieczność odkładania nabycia cennych rzeczy, lub ze względu na trudności transportowe, dzięki którym zdobycie danego przedmiotu odkłada się do stosownej chwili. Rejestr ten pozwala na okazyjne zdobywanie przedmiotów zarejestrowanych przy wyjazdach na badanie terenowe.

7. Rejestr budowli do przyszłego żywego Muzeum na wolnym powietrzu jest spisem budowli, które w przyszłości pragniemy nabyć dla Wilna, a które narazie należałoby ochronić od zniszczenia i odpowiednio zabezpieczyć. Do takiego rejestru wchodzi stare chaty, typowe stare zagrody i ich zabudowania, świronki, młyny, krzyże i kapliczki i t. p.<sup>2)</sup>

8. Wałki melodyj i t. p. notowanych na fonografie.

Pozatem do inwentarza Muzeum Etnograficznego U. S. B. należą następujące pomoce naukowe i wycieczkowe. 1) Aparat fotograficzny lustrzany Pickarda 9×12. 2) Aparat fotograficzny Voigtländera 6×9, 3) Aparat do powiększeń Leitz. 4) Fonograf firmy C. Schneider, oraz 3 kozuski i buty wołokowe do badań zimowych.

Muzeum nie posiada własnej biblioteki, lecz korzysta z Biblioteki Seminaryjnej Zakładu Etnologii U. S. B., mieszczącej się w tym samym lokalu.

### Cele dydaktyczne Muzeum.

Zbiory Muzeum Etnograficznego U. S. B., jak już wspominaliśmy, służą jako materiał naukowy, który opracowują:

1) Profesor Kierownik Zakładu Etnologii i Muzeum Etnograficznego oraz asystenci i pracownicy, pozatem ze zbiorów korzystają, 2) Studenci U. S. B., 3) Słuchacze Instytutu do badań Europy Wschodniej, 4) Seminarja nauczycielskie, 5) Gimnazja i licea, 6) Szkoły powszechne, 7) Koła krajoznawcze młodzieży, 8) Kursy nauczycielskie, 9) Zjazdy Towarzystwa Popierania Przemysłu Ludowego, 10) Kursy instruktorskie tkackie, 11) Zjazdy naukowe, 12) Przedszkola.

Trzeba podkreślić, iż wyżej wymienione instytucje, z pośród których rekrutują się zwiedzający, nie pochodzą wyłącznie z Wilna. Przyjezdni i wycieczki z całej Polski licznie zwiedzają Muzeum, jak również cudzoziemcy, którzy dzięki niemu poznają kulturę wsi wileńskiej.

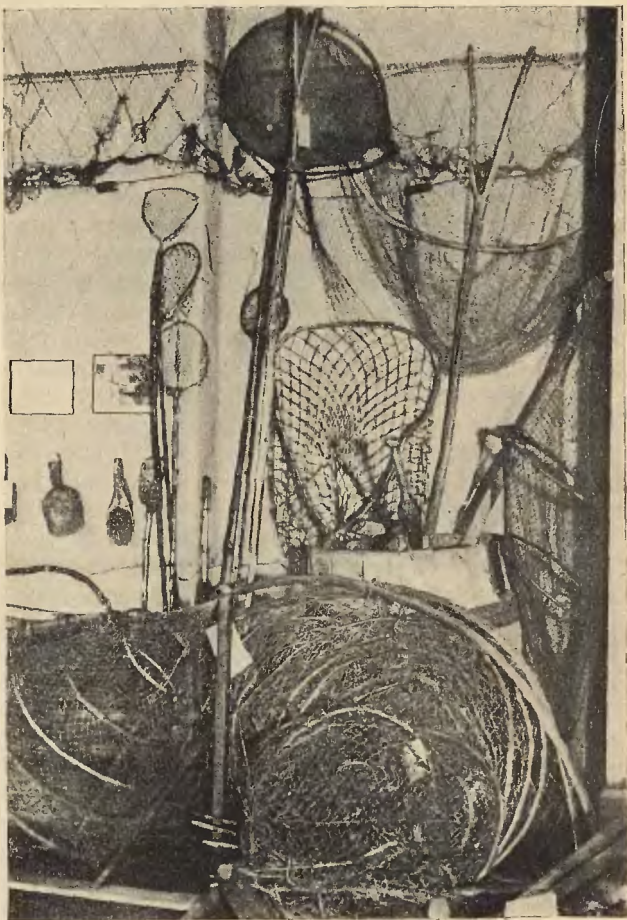
Po raz pierwszy Zbiory Muzeum Etnograficznego zostały udostępnione szerszej publiczności na pokazie, którego ogłoszenia brzmiały następująco: „Pokaz samodziółów i wyrobów innych wiejskich i podmiejskich w dniu 3, 4, 5, 6, 7 marca 1926 r. od godz. 9 do 8-iej wieczór, urządzony staraniem Towarzystwa Popierania Przemysłu Ludowego w Wilnie i Pracowni Etnograficznej U. S. B.“ Na całość owego pokazu złożyły się: 1) Zbiory instruktorskie T. P. P. Lud., 2) Uniwersytetu Stefana Batorego, 3) Oddziału Sztuki Urzędu Wojew., 4) Kolekcje prywatne.

Pokaz ten odbył się w dzisiejszym lokalu Muzeum. Początkowo nie prowadzono ewidencji osób zwiedzających Muzeum. Od dnia 28. XI. 1927 r. do 16. X. 1932 r. liczba osób, które zwiedziły Muzeum wynosi 1661 osoby. Muzeum otwarte jest dla zwiedzających we wtorki i środy od 12—2 i w piątki od 4—6.

<sup>2)</sup> Przed paru laty zwracał się do nas konserwator urzędu wojewódzkiego w Wilnie Dr. S. Lorentz z prośbą o wskazanie budynków w celu ich ochrony przez urząd Wojewódzki.

### Stan dzisiejszy. Braki.

Stan dzisiejszy Muzeum Etnograficznego jest bardzo ciężki. Prace taką jak konserwacja i gromadzenie zbiorów utrudnia 1) brak dostatecznych zasilków, 2) brak odpowiedniego lokalu uniemożliwia właściwe ulokowanie i magazynowanie zbiorów, utrudnia zwiedzanie, przy którym zbiory są narażone na uszkodzenie oraz uniemożliwia urządzenie własnej ciemni fotograficznej i niezbędnej preparatorni. Dotychczas korzystano z ciemni innych, odległych zakładów U. S. B. Następstwem powyższych niedomagań jest brak gablot i szaf, który nie pozwala na odpowiednie zabezpieczenie zbiorów. Odczuwa się również silnie brak dezynfektora, oraz własnego odkurzacza. W związku z porządkowaniem zbiorów pilną rzeczą byłoby sporządzenie działowych katalogów kartkowych oraz tablic i map, objaśniających zwiedzającym przedmioty wraz z opisem obiektu, jego zastosowaniem oraz zasięgiem geograficznym danego typu. Dopiero wykreślenie map zasięgów, (do których materiały częściowo są już zebrane) pozwoli na zorientowanie się w danym wytworze kulturowym i jego najbliższych związkach. Trudność pewną stanowi również konieczność prowadzenia kilku odrębnych ksiąg inwentarzowych, ze względu na depozyty kilku



Ryc. 5. \* Muzeum Etnograficzne U. S. B. w Wilnie.

Rybołówstwo. Sala III.

Fot. M. Znamierowska-Prüfferowa.

instytucyj. Niemożliwość zcalenia Muzeum utrudnia wewnętrzne i zewnętrzne ujednostajnienie katalogów, metryk, materiałów i t. p.

Oprócz kierownika Muzeum, p. Cezarji Ehrenkreutzowej, profesora etnologji na Uniwersytecie Stefana Batorego, personel składa się z jednego starszego asystenta: Funkcję asystenta od początku istnienia Muzeum pełni Mag. fil. Marja Znamierowska-Prüfferowa.

### Plany na przyszłość.

Muzeum Etnograficzne będzie mogło osiągnąć pełnię swego rozwoju i będzie mogło należycie spełniać swe zadanie jedynie przy oparciu tej instytucji o stałe zasilki, któreby pozwoliły na uzyskanie większego odpowiedniego lokalu przy dostatecznej ilości pracowników naukowych i technika. Jednym zaś z najważniejszych zadań Muzeum, poza podstawą do badań naukowych, byłoby planowe gromadzenie i kompletowanie zbiorów naukowych i demonstracyjnych, co dziś jest rzeczą bardzo pilną, dzięki szybko zanikającej kulturze wsi i dworu, dzięki temu, iż miasto kładzie na okolicy swe niszczycielskie piętno i niweluje cechy indywidualne danego regionu.

Wraz z oświatą i szkołą przeważnie przychodzi zanik własnej odrębnej kultury materialnej i duchowej. Muzeum etnograficzne w Wilnie jest jednak pod wieloma względami w lepszym położeniu niż inne muzea etnograficzne, przedewszystkiem dzięki temu, że jest bezpośrednio związane z Zakładem Etnologji U. S. B., co pozwala na fachowe kierownictwo i współpracę, oraz dzięki temu, że się opiera o teren bogaty w cenne zabytki kultury ludowej. Na tym terenie jednocześnie ze zbieraniem przedmiotów dla Muzeum prowadzone są badania etnograficzne.

Jak wiemy, wieś bezpośrednio opiera się o Wilno i we wszystkich kierunkach od miasta są tereny cenne pod względem badawczym, a i samo miasto zachowało wiele z dawnych zwyczajów i obrzędów. Istnieje tu również duża łatwość nabywania przedmiotów dla Muzeum, gdyż wieśniacy przeważnie niedość sobie cenią własne wiejskie wyroby i chętnie się ich pozbywają, darowując je, zamieniając lub sprzedając za niską opłatą.

W swych zamierzeniach na przyszłość Muzeum idzie jeszcze dalej. Dopełnieniem istniejących zbiorów i wartością cenną samą w sobie byłoby żywe Muzeum na wolnym powietrzu. Najwyższy czas, aby zacząć je tworzyć. Drewniane budownictwo Wileńszczyzny jest wciąż zagrożone ogniem. Stare kurne chaty i świronki i całe wsie padają pastwą płomieni, stare kapliczki i krzyże rozpadają się w gruzy, a jakże łatwo przy minimalnych zasiłkach i dobrej woli dałoby się wiele uratować, przenieść do Wilna, zakonserwować i w ten sposób przekazać przyszłym pokoleniom obraz dzisiejszej wsi.

W Wilnie istnieją odpowiednie tereny, na których możnaby stworzyć takie własne, Żywe Muzeum, na wzór szwedzkiego „Skansen“. Sfery miarodajne w swoim czasie już tę sprawę poruszały; istnieje łatwość zdobycia takich obiektów, nawet z niedalekiej odległości od

Wilna. Istnieją ludzie dobrej woli, chodzi tylko o pewną realną pomoc finansową.

Muzeum Etnograficzne dzięki ścisłemu związkowi z Zakładem Etnologii U. S. B. może być w Wilnie nie tylko ośrodkiem pracy badawczej, obejmującej przede wszystkim teren pólnocno-wschodnie Rzeczypospolitej, lecz może również stać się źródłem kształcenia przyszłych pracowników muzealnych na prowincji.

W ten sposób dopomoże się w umiejętnym zachowaniu naszych zabytków ludowych oraz podniesie się stan badań w tej dziedzinie.

Wilno, w październiku 1932 r.

## RÉSUMÉ.

Le Musée Ethnographique d'U. E. B. à Wilno fut fondé au mois de mars 1925 par le professeur Madame C. Ehrenkrentz en caractère de Laboratoire de l'Institut Ethnologique U. E. B.

Les collections du Musée servent 1) de matériaux des recherches scientifiques, 2) d'objets à démonstration pendant les cours et les exercices, enfin, 3) de collections didactiques accessibles aux visiteurs. Le Musée se propose pour but de créer un centre des recherches scientifiques, et surtout de rassembler les objets des terrains nord-est de la République.

Les collections du Musée ont trait surtout à la culture matérielle des villages, des fermes, des bourgs et des villes, et aussi à leur culture spirituelle. Le chiffre total des objets est 2070. Sauf les collections, le Musée possède aussi un archive comprenant 1) les matériaux manuscrits se rapportant aux objets rassemblés; 2) les clichés et les photographies; 3) un questionnaire contenant leur description; 4) le registre des informateurs; 5) le registre des donateurs; 6) le registre des objets dont l'achat est indispensable; 7) le registre des bâtiments pour le Musée futur en plein air; 8) les cylindres phonographiques enregistrés.

Dans ses tendances ultérieures, le Musée se propose de créer un Musée Vivant en plein air.

Le personnel du Musée comprend: le professeur Madame C. Ehrenkrentz; l'assistante Marie Znamierowska-Prüffer.