

MARIAN POKROPEK

NIEKTÓRE TRADYCJE HISTORYCZNE A WSPÓŁCZESNE PRZEOBRAŻENIA KULTURY WSI PÓŁNOCNO-WSCHODNICH TERENÓW POLSKI

Ziemie północno-wschodniej Polski przedstawiają pod względem etnograficznym dość zróżnicowany obraz. Jest on wynikiem późnego włączenia tych ziem w proces historycznego rozwoju państwa polskiego oraz ścierania się na tych terenach wielorakich elementów kulturowych.

Podlasie i obszary sąsiednie prawie do XVI wieku były terenami pogranicznymi oddzielającymi ziemie Rzeczypospolitej od terenów Wielkiego Księstwa Litewskiego i Rusi. Stąd do ziem tych pretendowali nie tylko królowie polscy ale także książęta litewscy i ruscy. Zwierzchnictwo Polski nad tymi ziemiami ostatecznie utrwaliło się z chwilą utworzenia województwa podlaskiego w 1520 r. i przyłączenia go w całości do Rzeczypospolitej w 1569 r. mocą Unii Lubelskiej. Zgłaszanie pretensji do tych ziem przez trzy różne państwa miało uzasadnienie we wcześniejszym osadnictwie tych obszarów przez element polski, litewski i ruski. Zetknięcie się różnych fal osadniczych powodowało wytworzenie się specyficznej kultury w której obok elementów przeniesionych i wzajemnie na siebie oddziaływujących powstawały elementy nowe. W procesie ścierania się kultur przeniesionych przez poszczególne fale osadników, pozostawały żywotne niektóre z nich wypierając inne które w mniejszym stopniu zdołały przystosować się do nowych warunków i otoczenia.

We współczesnej kulturze ludowej tych obszarów możemy jeszcze dostrzec ślady wcześniejszych warstw kulturowych, jednakże są one bardzo nikle przede wszystkim dlatego, że póź-

niejsza działalność polityczno-społeczna i gospodarcza państwa polskiego a od końca XVIII w. państw zaborczych szła w kierunku ujednoczenia i unifikacji, oraz stworzenia dogodnego dla własnych potrzeb wzorca kulturowego.

Planową i świadomą działalność na rzecz stworzenia określonej kultury realizują na swój sposób wszystkie grupy społeczne i państwa od momentu ich wyodrębnienia się i powstania. W świetle tego stwierdzenia wydaje się rzeczą konieczną przy ocenie współczesnej kultury ludowej sięgnąć do okresów wcześniejszych po to by uchwycić zarówno zewnętrzne jak i wewnętrzne czynniki które zadecydowały o jej ukształtowaniu.

Jednym z pierwszych aktów regulujących na długie lata stosunki osadnicze i ekonomiczno-społeczne na omawianym terenie była niewątpliwie reforma rolna i osadnicza, tzw. pomiaru włóczna. Przed wprowadzeniem w życie pomiary włócznej znane były już na tym terenie inne formy osadnictwa oraz systemy gospodarowania. Przeważało osadnictwo samorzutne i trzebież lasów z gospodarką wypaleniskową. Znano także na tych terenach formy osadnictwa wypracowane przez kolonizację na prawie niemieckim lub chełmińskim, lecz nie były one w powszechnym zastosowaniu i ograniczały się do miasteczek, rzadziej wsi leżących na północnym Mazowszu i Podlasiu. Poza tym dodatkowym czynnikiem wpływającym na wprowadzanie różnych form osadnictwa był odmienny skład narodowościowo-społeczny osadników. Wspomniano już o elemencie polskim przybyłym głównie z Mazowsza, oraz litewskim i ruskim. Wewnątrz tych grup narodowościowych należałoby wyróżnić osadników rekrutujących się z chłopów, drobnej szlachty polskiej oraz bojarów czyli drobnej szlachty ruskiej. W rezultacie żywiołowego i różnorodnego osadnictwa wyodrębniły się na terenie Mazowsza i Podlasia zespoły różnych form osiedli i systemów gospodarowania, związanych zróżnicowaniem stosunków ekonomiczno-społecznych. W związku z tym różne były także świadczenia na rzecz skarbu państwa. Część wsi była czynszowana, inne obowiązywały do dawania świadczeń w naturze lub do odrabiania pańszczyzny na nowo tworzonych folwarkach. Świadczenia te w jakiej by nie były one formie, nie mogły być ściągane

z rzeczywistej ilości posiadanej ziemi, ponieważ nie było oficjalnych jej pomiarów. Poza tym uprawiane ziemie zazwyczaj składały się z kilkunastu kawałków położonych w różnych miejscach w zależności od tego jak postępowała trzebież lasów. Myślą przewodnią ustawy włócznej było uregulowanie i ujednoczenie systemu fiskalnego. W konsekwencji jednak ustawa przyniosła znacznie istotniejsze zmiany w całym systemie gospodarowania oraz w formach osadnictwa. Ustawa włóczna polegała na łączeniu uprawianych ziem i wydzielaniu z nich nowych nadziałów w ilości od 30 do 33 morgów w zależności od gatunku ziemi. Nadział taki nazywano włóką, którą obdzielano jedno gospodarstwo. Oprócz nadziału włók dla chłopów rozdawano ziemię sołtysom czyli wójtom w ilości dwóch włók, folwarkom, plebanom i klasztorom oraz wszelkiego rodzaju służbie i rzemieślnikom jak młynarzom, leśniczym, kowalom itp. Pomiaru na włóki przeprowadzano nie tylko w osadach już zamieszkałych ale także na nowiznach i w lasach przeznaczonych na trzebież przygotowując w ten sposób zupełnie nowe osady. Pomiaru włóczna nie ograniczyła się zatem tylko do regulacji uprawianej już ziemi, ale znacznie wyprzedziła faktyczne zapotrzebowanie na ziemię w XVI wieku. Świadczy o tym fakt, że przez pierwsze stulecie od ogłoszenia ustawy nie wszystkie włóki były jeszcze osadzone.

Nadziały ziemi czyli włóki dzielone były na trzy pola. Taki przestrzenny układ pól podyktowany został wprowadzeniem nowej formy gospodarki czyli trójpolówki zbiorowej. Miała ona zastąpić dwupolówkę lub odłogowy i odłogowo-żarowy system gospodarowania i niewątpliwie była na owe czasy znacznym osiągnięciem i postępem.

Pomiaru włóczna regulowała także układ przestrzenny samej wsi. Ziemię pod zabudowania wydzielano z ogólnego areału i dzielono ją na tyle pasów ile ta wieś posiadała włók i osadników. Działki pod zabudowaniami miały kształt wydłużonego prostokąta opartego jednym bokiem o główną drogę. Na działce budynki położone były w ten sposób, że blisko drogi znajdowały się: dom i zabudowania gospodarcze dla inwentarza czyli chlewy, natomiast stodoły, czasem i spichrze oddalone były o 80—150 m od drogi.

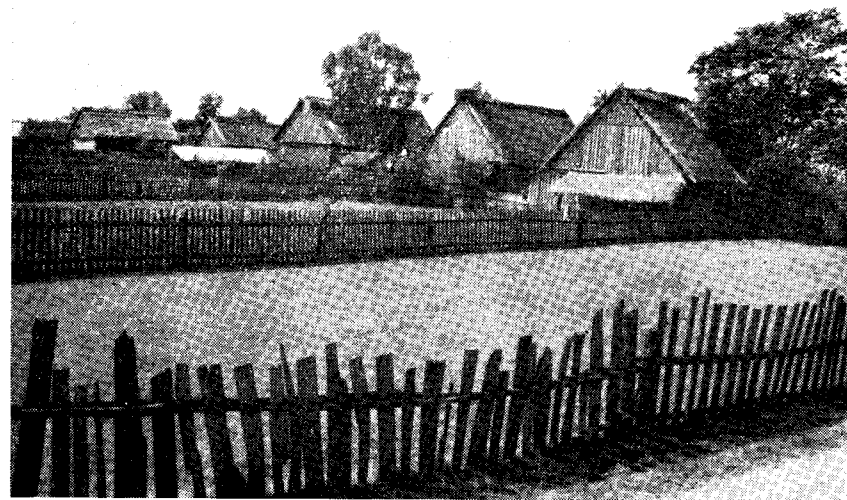
Przestrzeń między stodołami a budynkami mieszkalnymi zajmowały tzw. ogrody czyli pola, na którym sadzono i uprawiano warzywa. Pomiaru włóczna w decydujący sposób przyczyniła się także do uregulowania sieci dróg głównych i zagumiennych, czyli biegnących za rzędami stodół oraz dróg dojazdowych.

Pomiaru na włóki przeprowadzano początkowo tylko w dobrach królewskich, z czasem rozszerzyła się ona na ziemie należące do szlachty. Rozpoczęto ją w pierwszych latach XVI w. a zakończono dopiero w drugiej połowie tegoż stulecia. Najważniejsza z ustaw wydana została w roku 1557.

System osadniczy i gospodarczy stworzony przez pomiaru włóczną prawie w niezmienionej postaci dotrwał na niektórych terenach do dnia dzisiejszego. Znajduje to wyraz w spotykanych do dziś formach wsi tzw. szeregówkach oraz w długim zachowaniu na tych terenach trójpolowego systemu gospodarowania, przez który rozumiemy zarówno pierwotny układ pól jak i system zmiannowania upraw z występowaniem ugorów. Dzisiejsze wsie posiadają obok trójpolówki także szachownicowy układ gruntów. Omawiając ten ostatni system podziału ziemi należy zwrócić uwagę na stosunki prawno-własnościowe panujące w różnych kategoriach wsi, ponieważ one decydowały o tym w jakim kierunku i natężeniu postępował podział. We wsiach szlacheckich nie było żadnych przepisów ograniczających dzielenie ziemi. Panowało tu zwyczajowe prawo polskie polegające na tym, że cały majątek dzielono między synów, przyjmując zasadę, że każdy spadkobierca winien otrzymać po kawałku ziemi z każdego zagonu, działu czy pola. Rygorystyczne realizowanie prawa spadkowego doprowadziło do wprost niewiarygodnego rozdrobnienia ziemi tak, że dalsze dzielenie stawało się już niemożliwe. Oczywiście, rozdrobnienie ziemi uniemożliwiło nie tylko wprowadzenie racjonalnej gospodarki rolnej, ale stawało się wprost uciążliwe nawet dla rolnictwa opartego na tradycyjnych systemach gospodarowania czyli na trójpolówce. Wsie chłopskie nie uległy tak daleko posuniętemu rozdrobnieniu, tylko dlatego że proces dzielenia ziemi rozpoczął się w nich znacznie później tzn. od połowy XIX wieku, czyli od chwili przeprowadzenia uwłaszczenia.

Na omawianych terenach wydanym przez władze zwierzchnie aktem prawnym, który wywarł decydujący wpływ na rozwój kultury ludowej był ukaz uwłaszczeniowy czyli akt zniesienia pańszczyzny i nadania chłopom na własność ziemi. Nastąpiło to w roku 1864 rozporządzeniem „O urządzeniu włościan” i „O urządzeniu gmin wiejskich” wydanym przez rząd Rosji carskiej. Jeden z artykułów rozporządzenia głosił że: „Prawo własności nadaje się wszystkim wogóle włościanom, posiadającym osady (tj. kolonistom, rolnikom, półrolnikom, ogrodnikom, chałupnikom i innym) niezależnie od tego, na jakiej zasadzie posiadają ziemię i jakie spełniają powinności”. Akt uwłaszczeniowy wydany przez Rosję poprzedził dekret o uwłaszczeniu włościan wydany w czasie Powstania Styczniowego przez Rząd Narodowy pod datą 22 stycznia 1863 r. Artykuł pierwszy tego dekretu brzmiał: „Wszelka własność ziemska, jaką każdy gospodarz dotąd tytułem pańszczyzny lub innym tytułem posiada, wraz z należnymi do niej zabudowaniami mieszkalnymi i gospodarczymi, tudzież prawami i przywilejami do nich przywiązanymi — od daty niniejszego dekretu staje się wyłączną i dziedziczną dotychczasowego posiadacza własnością bez żadnych jakichkolwiek bądź obowiązków lub czynszów, danin lub pańszczyzny, z warunkiem jedynie opłacania przypadających z niej podatków i odbywania należnej służby krajowej”. Mimo że Dekret Powstańczego Rządu Narodowego nie mógł być zrealizowany z powodu upadku powstania zaważył na treści i czasie ogłoszenia wspomnianego wyżej aktu uwłaszczeniowego.

Chłop otrzymując ziemię na własność stawał się faktycznie jej samodzielnym użytkownikiem i musiał od tego momentu sam decydować prawie we wszystkich poczynaniach gospodarczych gdy w okresie przed uwłaszczeniem działalność chłopca zdeterminowana była przez pańszczyzniano-feudalne stosunki prawne, przez prawo zwyczajowe i tradycję oraz nawyki. To długotrwałe ograniczenie możliwości samodzielnego działania spowodowało, że kultura chłopska zmieniała się w bardzo powolnym tempie i zachowywała wiele elementów kultury tradycyjnej epok wcześniejszych. Postęp tej kultury wyznaczały niekiedy odgórne dekry, ustawy i instrukcje. Niejednokrotnie w okresie rozwoju folwarku



Ryc. 1. Zwarty szereg zabudowań gospodarczych z wydzielonymi ogrodami. Wieś Dubiny, pow. Hajnówka. Fot. autor, 1961 r.



Ryc. 2. Zwarta zabudowa w Nowym Dworze, pow. Dąbrowa Białostocka. Domy z XVIII i XIX w., o jednakowym planie i konstrukcji. Fot. autor, 1962 r.

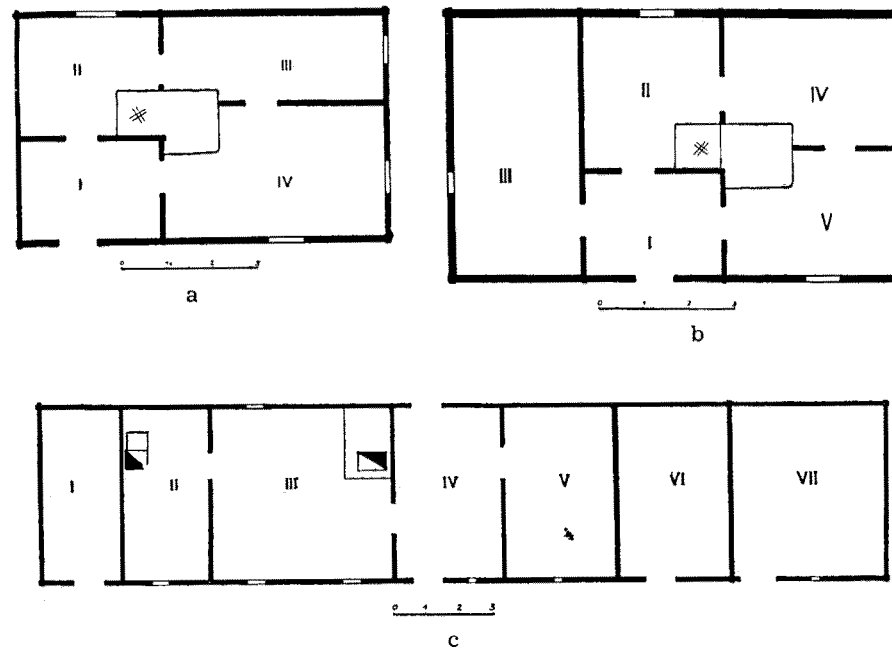
pańszczyźnianego narzucały one wsi określone i jednolite wzorce kulturowe.

W badaniach nad budownictwem ludowym terenów wschodniej Polski uderza często badacza identyczność rozplanowania, konstrukcji i plastyki budynków. Ilość budynków i ich rozmiary regulowały niejednokrotnie określone przydziały drzewa z lasów rządowych czy folwarcznych. Wystarczyło ono często na postawienie chałupy złożonej tylko z sieni, izby i komory. Budynki takie mogli budować cieśle folwarczni, którzy kierowali się wytycznymi instrukcjami otrzymanych od dworu. Przykładem takich instrukcji wydawanych przez wielkich właścicieli ziemskich są m. in. wydane w 1783—1785 r. „Ustawy powszechne dla dóbr moich rządów” księżnej Anny Jabłonowskiej, która właśnie na Podlasiu miała największe po królu majątki ziemskie.

Oczywiście to nie tłumaczy faktu istnienia zróżnicowania regionalnego w budownictwie ludowym na tych terenach, ponieważ współcześnie występujące typy budownictwa na Podlasiu nie są wyłącznie wynikiem rozwoju form budowlanych po okresie uwłaszczenia chłopów. Przed tym okresem istniały na Podlasiu co najmniej trzy typy domów: a) typ domu reprezentatywny dla szlachty mazowiecko-podlaskiej i dla wsi zachodniego Podlasia, b) typ domu reprezentatywny dla obszarów zamieszkałych przez element litewski na północno-wschodnich krańcach Polski oraz c) domy występujące na obszarach wschodnich zamieszkałych przez element ruski i białoruski. Poszczególne typy domów charakteryzowały się odmiennym układem wewnętrznym. I tak: domy, umownie nazwane „domami szlachty mazowiecko-podlaskiej” posiadały sień, izbę, kuchnię, alkierz i komorę lub dwie komory w układzie dwutraktowym z centralnym systemem ogniowym. W typie „litewskim” sień i kuchnia były usytuowane pośrodku budynku a po ich bokach leżała izba oraz komory. Natomiast typ „białoruski” miał układ jednotraktowy z charakterystycznym tzw. ruskim piecem. Poszczególne pomieszczenia jak „pristienoki”, izby, sienie, komory oraz chlewy następowały jedne po drugich tworząc wąskie i długie budynki. To zróżnicowanie form należy łączyć z odmiennym żywiołem osadniczym napływającym tu od

XIV do XVIII wieku. Podlascy właściciele ziemscy wydając własne ustawy opierali się niejednokrotnie na zastanych i wypracowanych już formach budowlanych, co najwyżej doskonalili je i zatwierdzali jako obowiązujące. Np. wydane w XIX w. „Wzory do budowni włościańskich” zalecają budowanie domów o planie czwórdzielnym z centralnym systemem ogniowym, takie same

TABL. I. TYPY DOMÓW NA PODLASIU



a. Typ reprezentatywny dla szlachty mazowiecko-podlaskiej i wsi zachodniego Podlasia (o układzie dwutraktowym z centralnie usytuowanym systemem ogniowym). Wieś Kolnica, pow. Augustów. I — sień, II — kuchnia, III — alkierz, IV — izba. Rys. autor, 1962 r. b. Typ reprezentatywny dla obszarów zamieszkałych przez ludność litewską. Wieś Oszkinie, pow. Sejny. I — sień, II — kuchnia, III — komora, IV — izba, V — izba. Rys. autor, 1962 r. c. Typ z obszarów wschodnich, zamieszkały przez ludność ruską i białoruską. Wieś Nowo Berezowo, pow. Hajnówka. I — *pristienok*, II — izdebka, III — izba, IV — sień, V — komora, VI — chlew, VII — chlew. Rys. autor, 1960 r.

jakie widzimy we wsiach szlachty mazowiecko-podlaskiej i na zachodnim Podlasiu.

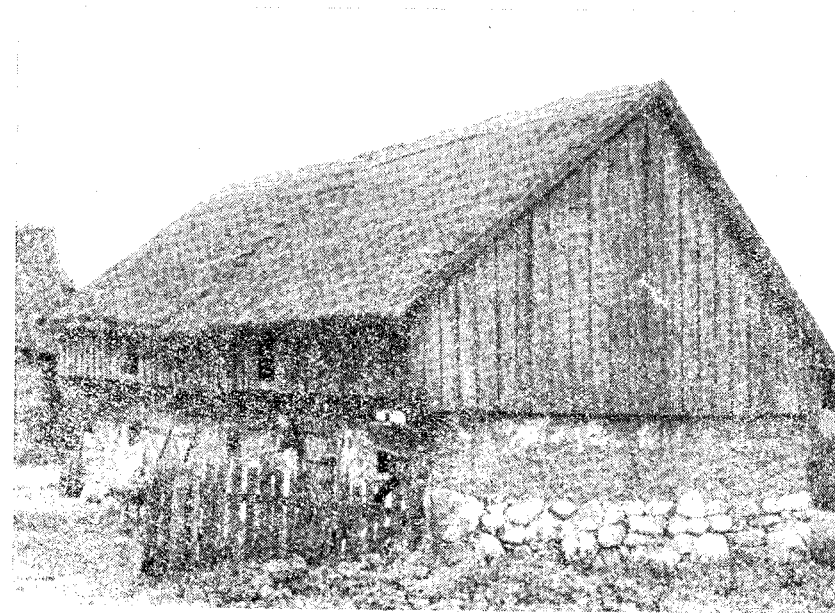
Ukaz uwłaszczeniowy dał chłopom ziemię, ale nie zlikwidował starych systemów gospodarowania, które w zestawieniu z gospodarką rolną rozwijającą się na innych terenach pod wpływem stosunków kapitalistycznych ocenić trzeba jako prymitywne i zacofane. Ukaz uwłaszczeniowy nie likwidował szachownicy pól mimo że zrobił to podobny akt uwłaszczeniowy wydany pół wieku wcześniej w zachodniej części kraju, w Poznańskim znajdującym się wówczas pod zaborem pruskim. Ukaz uwłaszczeniowy z 1864 r. przekształcający w zasadniczy sposób układy społeczno-gospodarcze nie zmienił w przeciwieństwie do wspomnianej poprzednio ustawy włóczęj obrazu osadnictwa terenów Mazowsza i Podlasia, i nie zerwał z wprowadzonymi przez tę ustawę systemami gospodarowania opartego powszechnie o trójpółówkę. Nie należy jednocześnie zapominać, że pomiaru włóczęna utwierdziła system pańszczyźniany tworząc jedynie ramy, w których mógł się obracać chłop pańszczyźniany, ukaz uwłaszczeniowy natomiast był aktem stwarzającym możliwość wprowadzenia stosunków kapitalistycznych na wsi. Obserwując obraz współczesnej kultury ludowej możemy w pewnym stopniu zorientować się w nasileniu procesu przemian wsi podlaskiej.

Chłop po uwłaszczeniu stał się odrazu producentem i sprzedawcą plonów swej pracy, musiał też być nakładcą i inwestorem. Powodzenie jego gospodarki uzależnione było od własnej inicjatywy i umiejętności wykorzystywania nowych zdobyczy agrarno-technicznych i przystosowania się do nowych warunków społecznych. Oczywiście musiały istnieć pewne bodźce ekonomiczne, które by kierowały go ku intensyfikacji własnego gospodarstwa rolnego. Bodźce te mogła tworzyć gospodarka państwowa. Niestety chłop podlaski skrupowany był w dalszym ciągu nie uregulowanymi stosunkami ekonomiczno-społecznymi. Należy również przypomnieć, że po uwłaszczeniu chłop podlaski mimo że otrzymał ziemię nie uzyskał wolności narodowej. Rząd Rosji carskiej nie był zainteresowany w polepszeniu warunków życia chłopu polskiego.

Bezpośrednim powodem zahamowania procesu kapitalizacji wsi



Ryc. 3. Zagroda po komasacji samorzutnej. Wieś Pokomosze, pow. Suwałki.
Fot. autor, 1962 r.



Ryc. 4. Chlew z *atykiem*. Fundament kamienny, ściany z gliny. Wieś Czajewszczyzna, pow. Suwałki. Fot. autor, 1962 r.

podlaskiej była szachownica gruntów i wszelkiego rodzaju serwituty pastwiskowe, leśne, wodne itp. Mimo trudności w bardziej uświadomionych wsiach przeprowadzono w XIX w. komasację samorzutnie. Polegała ona na tym, że wszyscy mieszkańcy wsi do-



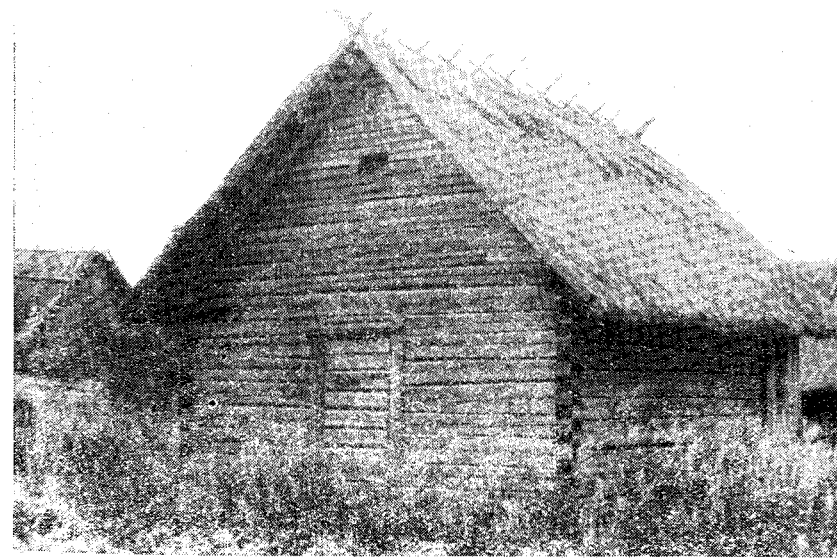
Ryc. 5. Fragment zagrody A. Morza. Wieś Nowa Wieś, pow. Suwałki.
Ryc. 6. Spichrz *świreń* o dachu slegowym. Wieś Michnowce, pow. Sejny.
Fot. autor, 1962 r.

browolnie godzili się na połączenie gruntów leżących w szachownicy i wydzieleniu nowych kolonii, sami finansując jednocześnie koszty pomiarów. Komasacje samorzutne przeprowadzono w niektórych wsiach szlacheckich a dość powszechnie w Augustowskim i Suwalskim. Niezależnie od komasacji samorzutnej już pod koniec XIX w. zaczęto przeprowadzać komasacje urzędowe. Główne nasilenie prac przy scalaniu gruntów następuje dopiero w pierwszym ćwierćwieczu naszego stulecia. Przeciągają się te prace na okres dwudziestolecia międzywojennego i do chwili obecnej nie zostały ostatecznie zakończone.

Komasacja gruntów stworzyła nową formę osadniczą i ułatwiła wprowadzenie nowych systemów gospodarowania. W wyniku komasacji chłop otrzymywał ziemię w jednym, najwyżej w dwóch

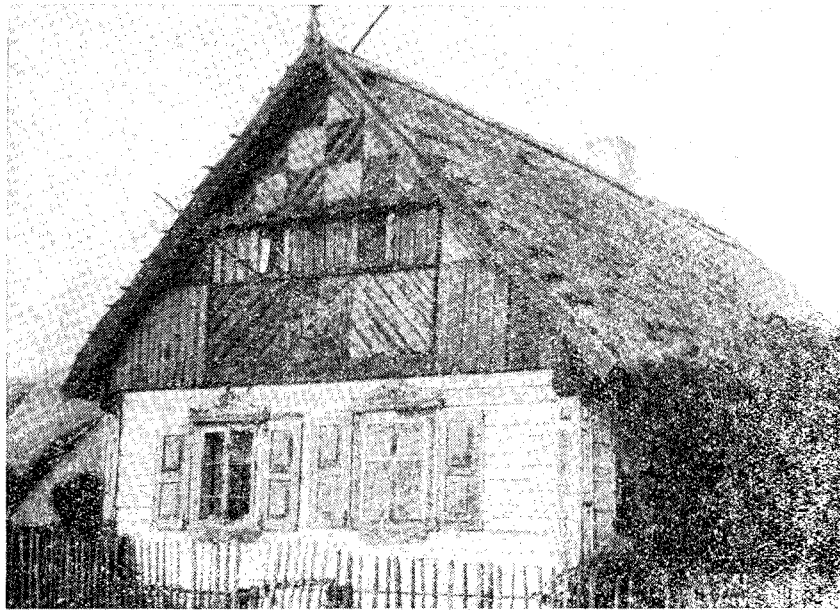
czy trzech kawałkach. Mógł on na nowo otrzymaną działkę zwaną kolonią przenieść swoje budynki tworząc w ten sposób rodzaj osady jednodworcznej czyli osadę fermową. W wypadku gdy wszyscy gospodarze przenieśli swoje budynki na kolonie, wówczas stara wieś znikała a na jej miejsce powstawały rozrzucone pojedyncze zagrody. Komasacja nie zawsze musiała likwidować starą wieś. W ostatnich latach istniała tendencja, by tworzyć nowe kolonie bez przenoszenia budynków po to by nie likwidować wsi, która w swoich tradycyjnych formach osady skupionej lepiej odpowiadała wymaganiom życia zbiorowego. Oprócz zmiany w osadnictwie i układzie pól scalanie gruntów przyspieszyło także wprowadzenie nowych systemów gospodarowania takich jak trójpolówka indywidualna, czwórpolówka i płodozmian.

Ostatnie stulecie charakteryzuje się istotnymi zmianami także w dziedzinie budownictwa ludowego. Przy powstawaniu nowych



Ryc. 7. Spichrz, *świreń* w zagrodzie Br. Lipca. Wieś Romanowce, pow. Sejny. Fot. autor, 1962 r.

osiedli zagród i budynków nie trzymano się ściśle tradycyjnych wzorów, ale dążono do jak najodpowiedniejszego przystosowania ich do aktualnych potrzeb gospodarstwa. Przede wszystkim zwiększała się ilość budynków i wzajemne ich usytuowanie w zagrodzie. Zagrody kolonijne zbudowane były w regularny prostokąt, natomiast zagrody leżące we wsiach jeszcze nie skomasowanych wydłużały się zarówno przez dostawianie w jednym szeregu do istniejących budynków nowych, jak i przez dzielenie wzdłużne samego siedliska. Zmienia i różnicuje się także wewnętrzny układ domu. Formą zanikającą są domy jednotraktowe, natomiast rozpowszechniają się domy o układzie dwutraktowym z centralnym systemem ogniowym o wielu lokalnych odmianach. Nie małą rolę odegrała zmiana materiałów i technik budowlanych. Spośród zmian jakie zostały wprowadzone w budownictwie lu-



Ryc. 8. Dom o układzie czwórdzielnym (sień, kuchnia, izba, alkierz). Wieś Wysoka Góra, pow. Suwałki. Fot. autor, 1962 r.



Ryc. 9. Szczyt domu J. Dawidowskiego. Dom budowany przez Rosjan — staroobrzędowców około 1920 r. Wieś Żyliny, pow. Suwałki. Fot. autor, 1962 r.

dowym nie wszystkie można tłumaczyć względami użytecznymi. Niektóre z nich wynikały z potrzeb estetycznych i prestiżowych.

Na podstawie omówionych powyżej materiałów historycznych i współczesnych potraktowanych wrywkowo, starano się wykazać, że osadnictwo i budownictwo ludowe w takiej formie jaką rejestrujemy obecnie na terenach wschodnio-północnej Polski jest wynikiem długiego procesu rozwoju i że na wykształcenie się istniejących dziś różnych typów osadnictwa i budownictwa ludowego decydujący wpływ wywarły: a) odgórne (państwowe) zarządzenia, ustawy i działalność gospodarcza, b) zróżnicowanie etniczne ludności (Polacy, ludność ruska, Litwini), c) zróżnicowanie społeczne (szlachta zagrodowa, bojarzy, chłopci pańszczyźniani, i inni), d) zróżnicowanie ekonomiczne i zawodowe, e) różne modele życia stwarzane przez poszczególne pokolenia.

MARIAN POKROPEK

SOME HISTORICAL TRADITIONS IN COMPARISON WITH MODERN
CULTURAL CHANGES IN VILLAGES OF NORTH-EASTERN
TERRITORIES OF POLAND

Summary

The ethnographic differentiation of North- Eastern territories of Poland is the result of collision of different cultural systems represented by three ethnic elements: the Polish, the Lithuanian and the Russian ones, as well as by various social elements: peasants, Masovian gentry and Russian gentry called boyars. The contact of various waves of colonists caused a development of specific culture in which beside elements recently brought and interacting new elements came into being.

The political, social and economic domination of the Polish Commonwealth in progress since the XV century on that area helped to an unification of settlement, economic and social relations which can be now historically traced.

In 1557 a law called *pomiara włóczna* was promulgated for those provinces marking the dawn of new colonization and economic systems functioning in some of those territories up to now. Above *pomiara włóczna* has been regulating the spatial make up of the villages, contributing to the unification of the farming systems, introducing a common three-field system of agriculture and reforming ownership and other legal relations. In the period of the manorial bondage following the above *pomiara włóczna* decree a gradual development of the folk culture had been taking place regulated by decrees, ordonances and instructions aiming to force upon the villages a priori determined and uniform culture standards. The charter which exerted a decisive influence upon the development of folk culture was a law promulgated not before 1864, by which legal act the bondage had been abolished and the peasants given the earth for their prosperity. Although that ordonance did not directly liquidate the old settlement forms and farming systems, yet it had created convenient conditions for an introduction of new social and economic relations.

Against the background of above mentioned historical facts we can more thoroughly describe the development of folk colonization and architecture on the territory of North-Eastern Poland and give an explanation of the origin of particular forms. Up to now, on the above territory one can find the described forms which are the result of ordonances and instructions proclaimed. Still lasting are also characteristic forms, being the result of ethnic and social differences: gentry and peasants from the

provinces of Mazovia and Podlasia, Lithuanian and Russian — Byelorussian elements.

An important element in the development of new settlement forms of folk architecture was the integration of the grounds carried out in some territories by the end of the XIX th and in the XX th centuries. The integration changed the configuration of the grounds evoking changes in the configuration of the villages and farms. An important role was also played by the late application of materials and architectural technique as well as by the change of aesthetic inclinations.

МАРЬЯН ПОКРОПЭК

НЕКОТОРЫЕ ИСТОРИЧЕСКИЕ ТРАДИЦИИ
И СОВРЕМЕННЫЕ ПРЕОБРАЖЕНИЯ КУЛЬТУРЫ
ДЕРЕВЕНЬ НА СЕВЕРОВОСТОЧНЫХ ЗЕМЛЯХ ПОЛЬШИ

Краткое содержание

Этнографическая дифференциация земель северо-восточной Польши является результатом столкновения разнородных культурных систем, представителями которых являются три этнических элемента: польский, литовский, русский и три социальных элемента: крестьяне, мазовецкое дворянство и русское дворянство, так называемые бояре. Столкновение трех разных поселенческих волн вызвало появление специфической культуры, в которой наряду с наносными элементами, взаимно на себя влияющими, возникли новые элементы.

Продолжающееся еще с XV века политическо-социальное и экономическое государство Речи Посполитой способствовало унификации поселенческих и экономическо-социальных отношений, которые можно сегодня учесть с исторической точки зрения. В 1957 году издан был для этих земель закон, так называемая „помяра влучна“, который создал новые поселенческие и экономические системы, функционирующие на некоторых территориях до сегодняшнего дня. Упомянутый закон регулировал пространственную систему деревень, унифицировал систему хозяйства, вводя коллективную трехпольную систему и реформируя собственнические и юридические отношения. В наступившем после закона „помяра влучна“ периоде крепостнической усадьбы началось медленное развитие народной культуры предопределяемое декретами, законами и инструкциями, задачей которых было навязать деревням определенные и однородные культурные