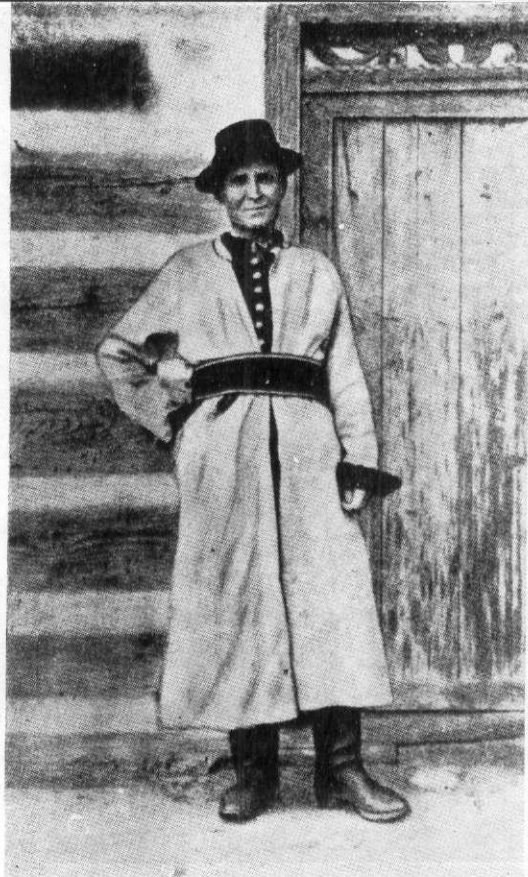


Ewa Fryś

JAN GOLIS, ŁOWICKI STOLARZ I RZEŹBIARZ



Ryc. 1. Jan Golis w 1928 r. (repr. z: A. Chmieleńska „Księżacy i ich strój”).

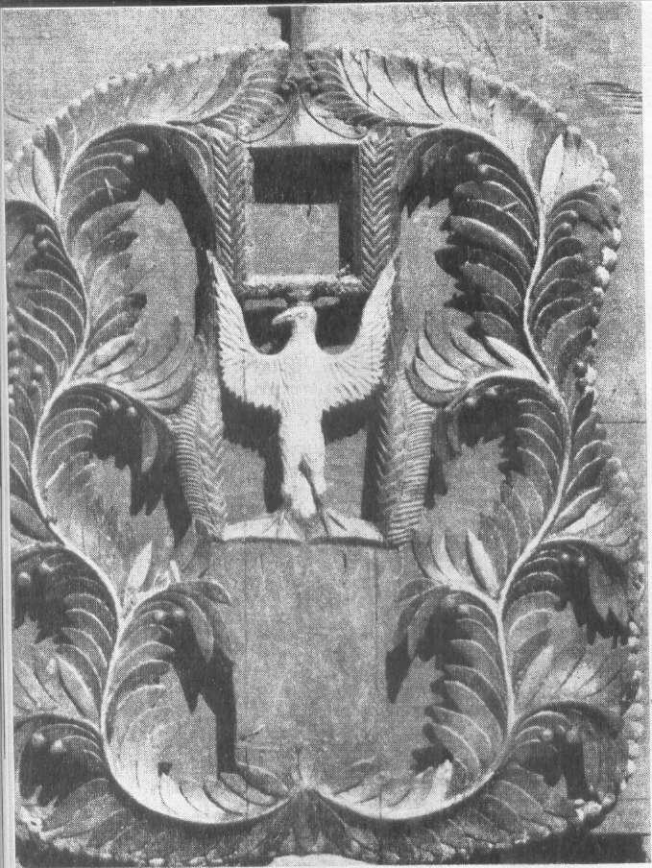
Charakterystyczne dla Księżaków zamiłowanie do zdobnictwa przejawia się najsilniej w stroju, tkaninie i wycinance, które swoją regionalną specyfiką wyróżniają się na tle sztuki ludowej całej Polski. Te dziedziny sztuki stanowią przede wszystkim domenę twórczości kobiet. Wśród mężczyzn zauważyć można natomiast duże zainteresowanie dekoracyjną obróbką drewna. W każdej prawie wiosce opowiadają rzeźbiarze i stolarze — o samoukach, którzy w chwilach wolnych od pracy na roli wycinali ramy do obrazów, ozdabiali drzwi do mieszkania, robili meble, czy też malowali okiennice, a czasem nawet rzeźbili „święte osóbkę”.

Wyjątkowo dużo takich „syncerów” żyło we wsi Łaźniki (powiat Łowicz). Najstarszy, o którym pamięć trwa, nazwiskiem Pietrzak, przed około 60 laty wykonywał „różne osoby”; podobnie Konstanty Kaszewski, który zmarł w 1949 r. mając 75 lat, robił krzyże i kapliczki. Jednak żadnych ich wyrobów nie znaleziono. Było również w Łaźnikach kilku dobrych cieśli zajmujących się równocześnie stolarką, znanych na całą okolicę, jak „Samowiak”, działający jeszcze przed I wojną światową, w czasach późniejszych — Władysław Wojtysiak i żyjący do dzisiaj Wojciech Gajek; wprowadzili oni do miejscowej architektury sporo elementów zdobionych, jak bogate ganki, wiatrownice, czy dekoracyjne szalowanie węglów.

Najsłynniejszym i najbardziej interesującym z miejscowych twórców był Jan Golis (ryc. 1), urodzony w 1873 roku, zmarły w 1943 r. Był synem

rolnika, sam również utrzymywał się z pracy na gospodarstwie. Już jako młody chłopak rzeźbił małe krzyżyki z postacią Chrystusa, zdobiąc ramiona krzyża bogatą dekoracją snycerską. Pasyjki te zdobyły sobie duże uznanie we wsi, ale wówczas jeszcze rzeźbił niewiele. Według słów jego syna — „interesował się więcej młodością, to i czasu nie miał”. Na większą skalę zaczął tworzyć dopiero po ożenieniu się, około roku 1900. Pierwszym jego dziełem była wtedy maglownica przeznaczona na podarunek dla żony. Następnie wziął się do upiększania mieszkania, wykonując zdobione płaskorzeźbą drzwi, okiennice oraz serie kredensów, nazywanych „półki księżackie” lub „szafy z konewnikiem”. W tym czasie pracował tylko dla rodziny i najbliższych znajomych. Nigdy nie sprzedawał niczego na wsi, ponieważ, jak twierdzi syn, nikt nie zapłaciłby mu należycie za włożoną pracę, której zresztą, jako gospodarz, nie traktował zarobkowo.

W roku 1923, kiedy „odkryła” Golisa Aniela Chmieleńska, miał on już za sobą poważny dorobek, a mianowicie: kilkoro drzwi rzeźbionych, 6 kredensów i inne meble. Mówił jej rzeźbiarz o sobie: „całymi nocami gotów byłem wycinać kozikiem w drzewie, nijak mnie ojciec do snu nie mógł zapędzić, tyle miałem w głowie pomysłów, że zasnąć mi nie dawały, jakby wołały do mnie: chcemy, abyś nas upamiętnił”¹. Zachwycona jego samorodnym talentem Chmieleńska pokazała wyroby Golisa na wystawie regionalnej w Łowiczu w 1929 r., wykorzystując je w urzędzeniu izby łowickiej. Były tam

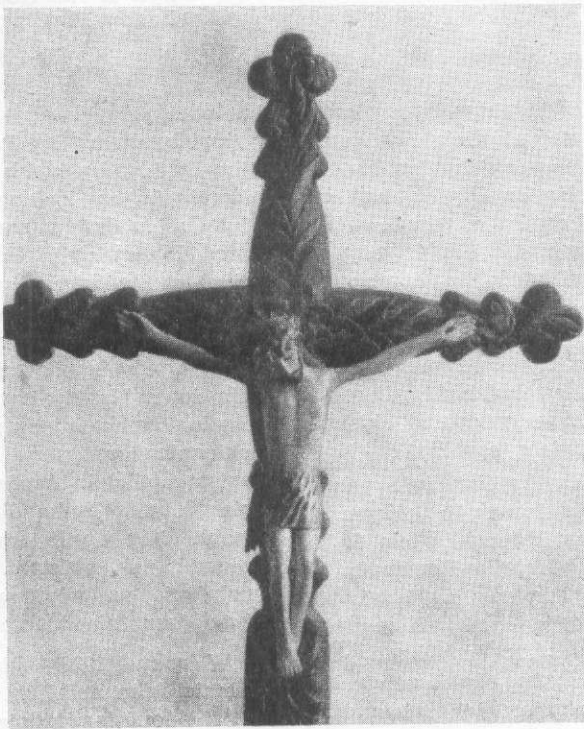


2

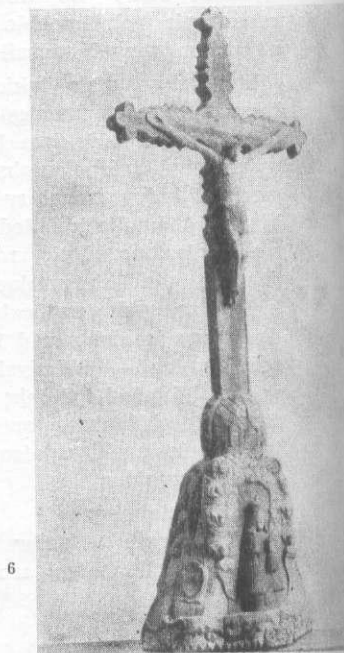


3

4



5



6

kołyska i szafa na talerze, która następnie przeszła na własność miejscowego muzeum. Chmielińska pozostawała w stałym kontakcie z rzeźbiarzem, zakupywała szereg jego wyrobów do Muzeum w Łowiczu, uznając go w pewnym sensie za reprezentanta ludowej sztuki tego rejonu. Około roku 1935 był już Golis na terenie powiatu bardzo popularną postacią. Wykonywał w tym czasie w drewnie popiersia czołowych polityków i miejscowych sław. Na uroczystościach jubileuszowych, związanych z rocznicą założenia miasta Łowicza, nadano Golisowi dyplom uznania za działalność artystyczną. W drugiej połowie okresu międzywojennego wyroby Golisa zakupywały m. in. muzea w Warszawie i w Katowicach. Otrzymywał on również zamówienia od osób prywatnych, np. dla nieznannej kolekcjonerki ze Lwowa robił skrzynię rzeźbioną. Około roku 1937 powrócił do rzeźby figuralnej, wykonując serię dziewięciu figurek, przedstawiających między innymi postacie Matki Boskiej i Chrystusa.

Bezpośrednio przed wybuchem wojny wyrabiał Golis już tylko ozdobne „ścianki do kalendarzy“ (ryc. 2), w postaci ażurowych prostokątnych plakietek o zaokrąglonych brzegach, barwnie malowanych. Głównym akcentem w plakietkach jest orzeł herbowy, całą powierzchnię zaś zamyka wijąca się miękko gałązka laurowa. Z powodu podeszłego wieku brakowało snycerczowi sił do wykonywania większych prac, nie wykończył nawet skrzyni, zamówionej kilka lat wcześniej.

Technika pracy Golisa nie była skomplikowana. Rzeźbił w desce lipowej, używając w tym celu tylko nożyka wykonanego własnoręcznie z ostrza złamanej kosi. Rozpoczął pracę od narysowania wzoru na przeznaczony do zdobienia płaszczyźnie, którą liniował dokładnie pionowo i poziomo, co ułatwiało mu zachowanie symetrii. Po wyrzeźbieniu wygladzał powierzchnię szklistym papierem i malował farbami olejnymi. Meble wyrabiał z drewna sosnowego i oklejał je lipowymi okładzinami, na których umieszczał dekorację snycerską. Nie udało się stwierdzić, czy korzystał z jakichkolwiek wzorników.

Rzeźb wykonanych przez Jana Golisa znany bardzo niewiele. Zachowały się zaledwie trzy pasyjki i dwie figurki Chrystusa stojącego.

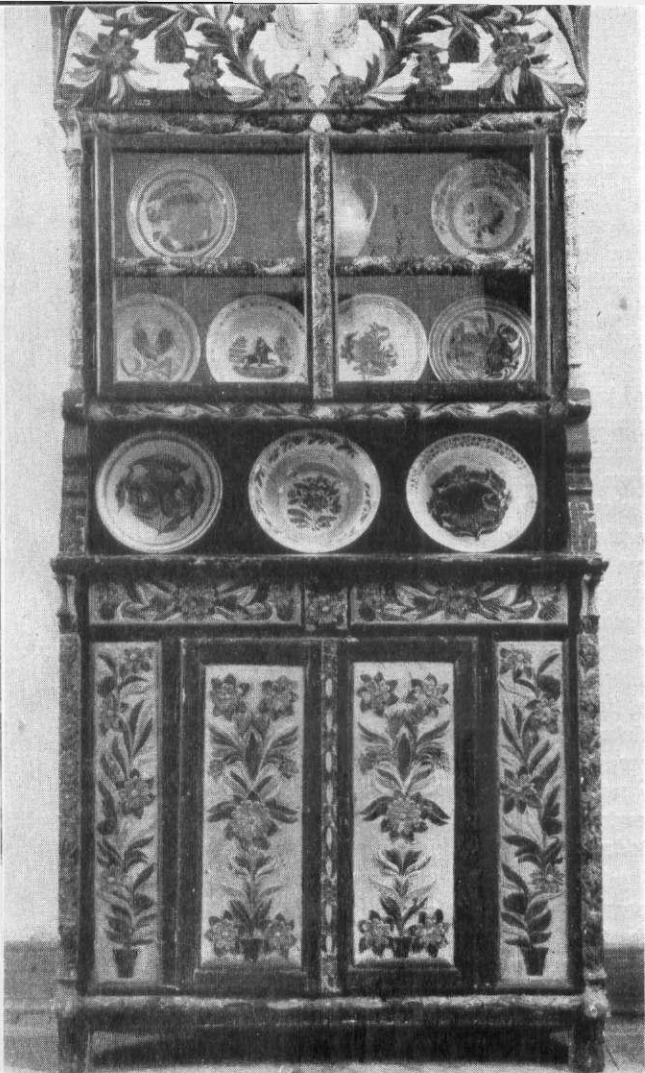
Pasyjki zasadniczo wykazują pewne podobieństwo. Można w nich zauważyć tę samą pasję dekoracyjną, która widoczna jest w meblach Golisa. Przejawia się to zwłaszcza w sposobie ujęcia krzyża. Pierwszy krzyżyk, osadzony w dzwcowatej podstawie z płaskorzeźbioną postacią Matki Bo-

skiej, otoczoną małymi gwiazdkami i główkami aniołków, posiada bogato profilowane krawędzie (ryc. 6). W szczegółach ornamentu odbiega on od innych prac snycerskich. Golisa. W drugiej pasyjce, znanej tylko z nieostrej ilustracji publikowanej przez Chmielińską², rzuca się w oczy bardzo bogato zdobiony, barokowy prawie krzyż. Natomiast trzecia pasyjka pod względem dekoracji łączy się całkowicie ze snycerką meblową. Ramiona krzyża, profilowane jak poprzednio, pokryte są ponadto bogatym ornamentem roślinnym (ryc. 4). Postać Chrystusa nie została potraktowana identycznie. W pierwszym wypadku ciało jest dość sztywne, klatka piersiowa ma zaznaczony mostek i granicę żeber, natomiast w kończynach zupełnie nie został uwidaczniony układ mięśni. Drugiej rzeźby nie można analizować na podstawie niewyraźnej ilustracji. W ujęciu ostatniej postaci (ryc. 4) staranniej modelowane są ręce i nogi, podczas gdy klatka piersiowa kształtowana jest bardziej schematycznie, bez zaznaczenia żeber. W obu omawianych wypadkach bardzo podobnie wykonana została głowa oraz perizonium w formie niewielkiej, płaskiej płytki z fałdami zaznaczonymi schematycznie za pomocą płytkich rowków, z charakterystycznym węzłem na prawym biodrze.

Różnice, jakie zachodzą między pasyjkami, pozwalają przypuszczać, że pierwsza reprezentuje wcześniejszą fazę twórczości Golisa, kiedy nie wykształcił on jeszcze w pełni swojego stylu, podczas gdy ostatnią rzeźbił w okresie pełnej dojrzałości twórczej. Druga pasyjka wzorowana była prawdopodobnie bezpośrednio na dewocjonalnych produkcji fabrycznej.

Z dwóch figur Chrystusa stojącego — tylko jedna, odkryta w Łażnikach, jest autoryzowana w sposób pewny, natomiast druga, przechowywana w zbiorach Muzeum w Łowiczu, posiada w metryce uwagę zastrzegającą, że autorstwo można tylko hipotetycznie przypisać Golisowi. Hipoteza ta zdaje się potwierdzać mimo pewnych istotnych różnic, zachodzących między tymi rzeźbami. Cechą wspólną obu figur jest przede wszystkim wybitne wydłużenie postaci, spotęgowane jeszcze pionowym układem fałdów, rytmicznie zaznaczonych wzdłuż całej, nie przewiązanej w pasie sukni, które nadaje obu rzeźbom wyraz hieratycznej powagi. Fałdy te jednak w rzeźbie z muzeum łowickiego (ryc. 3) potraktowane zostały bardziej swobodnie, a w drugiej rzeźbie (ryc. 5) — schematycznie jako element wyłącznie dekoracyjny. Biegają one tu równoległe do siebie, w jednakowych odstępach, a na dolnej krawędzi szaty układają się symetrycznie na boki. Również

Ryc. 2. „Ścianka“ do kalendarza. Wyk. J. Golis. Ryc. 3. Chrystus w cierniowej koronie. Wys. 33 cm. Wyk. prawdopodobnie J. Golis. Ryc. 4. Fragment pasyjki J. Golisa. Wys. Chrystusa 16 cm. Muz. w Łowiczu. Ryc. 5. Chrystus. Wys. 45 cm. Wyk. J. Golis ok. 1934 r. Ryc. 6. Pasyjka. Wyk. J. Golis. Wys. 62 cm. Muz. w Łowiczu.

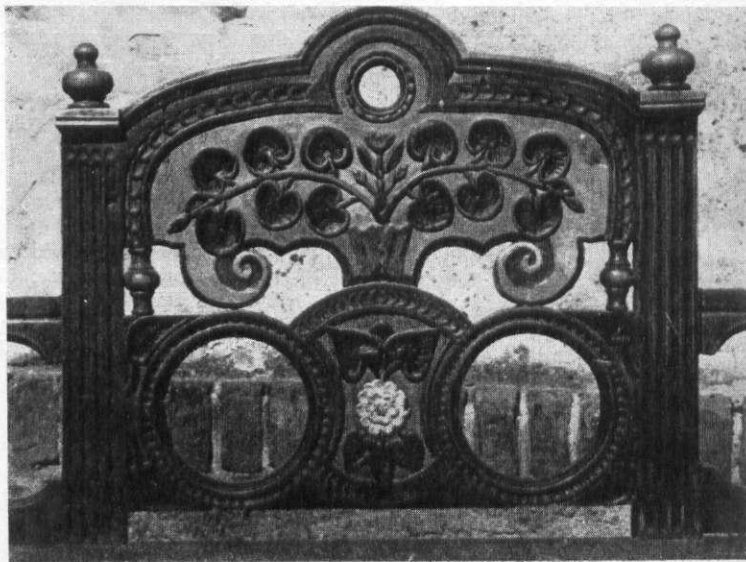


7

Ryc. 7. Kredens rzeźbiony i malowany. Wyk. J. Golis w 1928 r. Muz. w Łowiczu. Ryc. 8. Skrzynia rzeźbiona. Wyk. J. Golis w 1934 r. Ryc. 9. Fragment ławy zdobionej. Wyk. Franciszek Szymczak z Bąkowa ok. 1925 r.



8



9



Ryc. 10. Bok skrzyni rzeźbionej (patrz ryc. 8). Wyk. J. Golis w 1934 r.

elementem ornamentalnym stał się łańcuch zwisający z szyi Chrystusa, który, gdyby nie fakt, że przechodzi po wierzchu złożonych dłoni, mógłby być równie dobrze uważany za wykończenie brzegów sukni. Pewne podobieństwo można jeszcze zauważyć w sposobie ujęcia dłoni i stóp.

Pomimo wskazanych podobieństw, obie rzeźby różnią się między sobą dość wyraźnie; głównie sposobem modelowania. Podczas gdy pierwszą figurkę cechuje znaczna surowość w opracowaniu powierzchni, druga modelowana jest w sposób bardzo precyzyjny i starannie wygładzona. Trudno jest ustalić, czy obydwie rzeźby pochodzą z jednego okresu twórczości. Różnica w sposobie wykonania pozwala wysunąć przypuszczenie, że bardziej pod względem technicznym prymitywna rzeźba z Muzeum w Łowiczu jest wcześniejsza od tej, która znajduje się w posiadaniu rodziny rzeźbiarza. Jeżeli zaś obie wykonane zostały mniej więcej w tym samym czasie, rzeźbę z muzeum wypadaloby traktować jako niewykończoną.

Wśród mebli Golisa na pierwszy plan wysuwają się kredensy, które zwracają uwagę swoją niezwykle bogatą dekoracją. Ze znanych nam dwa znajdują się w Muzeum w Łowiczu, trzeci w Łodzi. Pokryte są one wypukłym ornamentem roślinnym, podobnie zakomponowanym. Na podstawie kredensu układa się on w czterech pionowych, prostokątnych polach, zamkniętych od góry dwoma polami poziomymi (szuflady kredensu). Przeciwwagę zdobionej podstawy stanowi bardzo rozwinięte ażurowe zwieńczenie nastawy. Poza tym w polichromowanym kredensie z Łowicza (ryc. 7) również wszystkie krawędzie nastawy i obramowania szybek pokryte są wicią kwiatową. Główny motyw podstawy stanowi symetryczny kwiaton o lancetowatych liściach i kwia-

tach w kształcie rozetek, wyrastający z doniczki. Z tych samych elementów złożona gałązka układa się faliście na grzebieniu, którego motywem centralnym jest polski orzeł herbowy. Kredens ten, barwnie malowany, wykonany został w roku 1928. Bardzo podobny do niego jest kredens z Muzeum w Łodzi, który różni się tylko w sposobach kompozycji ornamentu na drzwiczkach podstawy; zamiast wyraźnego kwiatonu występuje tu bowiem symetryczna dwuosiowa kompozycja, złożona z elementów roślinnych. Kwiatony na polach bocznych, pomimo, iż wyrastają z wazonów, przybierają kształt splecionych w ósemkę girland. Obramowania drzwiczek natomiast ozdobione są — zamiast snycerką — nieregularnym motywem łańcuszka wykonanego techniką mazerowania.

Dekoracja trzeciego kredensu jest znacznie skromniejsza i nieco bardziej stylizowana. Forma kwiatonu zanika zupełnie, pomimo że ornament złożony jest z podobnych jak poprzednio wrzecionowatych, lekko wygiętych listków, ułożonych w podobne do wachlarzy paki. Również na grzebieniu wieńczącym nastawę kredensu wic roślinną zastępuje słabo ulistniona woluta. Kredens ten, wykonany w 1910 roku, nie jest malowany wielobarwnie.

Pracę nad skrzynią rozpoczął Golis w 1934 r. (ryc. 8). W dekoracji jej podział na pola nie jest wyraźnie zaakcentowany. Na ścianie licowej rozmieszczono dwa kwiatony o dość swobodnym układzie gałązek; środek pola wypełniają mniejsze kompozycje kwiatowe. Całość została otoczona z trzech stron szlakiem, złożonym w partiach pionowych z trójkątnych ząbków i umieszczzonego pośrodku kwiatu tulipana, w dolnej zaś z biegnących szeregiem połówek rozetek. Jedyna w kompozycji oś symetrii przebiega pionowo przez środek płaszczyzny

zdobniczej. Ornament na węższym boku skrzyni (ryc. 10), złożony z podobnych jak na licu elementów, jest bardziej sztywny i statyczny. Golis nawiązuje tu do dekoracji wspomnianej poprzednio maglownicy, która była jednym z jego pierwszych dzieł.

Wykonując łóżko dla córki ozdobił Golis płasko-rzeźbą tylko jeden z dłuższych boków, jako najbardziej widoczny. Wzór, zakomponowany tu bardzo podobnie jak na grzebieniach kredensów, przypomina też nieco ozdobę okienka nad drzwiami wejściowymi do domu snycerza. Od akcentu centralnego, który stanowi ulubiony przez niego motyw orla, rozchodzą się symetrycznie na boki dwie esowate, bogato ulistnione gałązki. Występuje tu nowy motyw, przypominający nieco zwieszony w dół pęk kwiatowy. Podobny ornament znajdujemy już na kołyszce wykonanej przez Golisa na Wystawę Regionalną w Łowiczu³.

Do najmniej udanych wyrobów zdobionych Jana Golisa należą drzwi. Jedne z nich, znane także z łowickiej wystawy⁴, ozdobione zostały przez małżeństwo toczonych półkolumnienek, płaskich krążków i motywów w kształcie soczewki; wszystkie elementy rzeźbiarz zakończył typową dla niego wicią z nieodstępnym orłem. Brakuje tu wyraźnie jakiegoś logicznego założenia kompozycyjnego. W drugim wypadku, na drzwiach zachowanych do dziś w domu zamieszkałym przez rodzinę Golisa, spotykamy ornament złożony ze znanych już elementów roślinnych, w postaci bardzo wydłużonego, symetrycznego kwiatonu, składającego się z mało czytelnej masy drobnych szczegółów.

W dekoracji wyrobów stolarskich wykonanych przez Golisa wyróżnić można szereg cech, które składają się na pewien specyficzny styl właściwy temu twórcy. Motywem najbardziej dla Golisa charakterystycznym jest wic z gęsto osadzonych obok siebie wrzecionowatych listków, z bardzo słabo zaznaczoną lub w ogóle niewidoczną łodygą. Występuje on w kilku postaciach: jako typowy, osadzony w wazoniku kwiaton, jako esowata gałązka lauru (np. na ściankach do kalendarzy) lub też jako luźno zwisające pnącze o bardzo drobnych listkach. Kwiaty rzeźbione przez Golisa są zazwyczaj promieniste, wielopłatkowe, raz tylko występuje kielich tulipanu. Ulubionym motywem Golisa był orzeł polski, który chętnie umieszczał jako punkt centralny kompozycji (np. na kredensach, drzwiach, łóżku, na ściankach do kalendarzy) interpretując go w sposób bardzo swoisty. Poza tym nie stosował żadnych motywów zoo- i antropomorficznych.

Pod względem formy meble Golisa nie różnią się zasadniczo od mebli rozpowszechnionych na terenie Księstwa Łowickiego, zostały one tylko wzbogacone snycerką i malaturami. Na przykład w kredensach — poza dekoracją rzeźbioną na ścianach licych dodał tylko do ogólnie przyjętej formy bardziej wydatne zwieńczenie szczytu. Kompozycja ornamentu na skrzyni masuwa pewne, dość odległe zresztą, porównanie z kompozycją malatur na tradycyj-

nych łowickich skrzyniach malowanych na ubranie, również dwupolowych, gdzie pośrodku, między polami, znajduje się dodatkowy, bogaty bukiet kwiatów, a krawędzie boczne ściany licywej podkreślone są wyraźną zębatą linią. Skrzynia Golisa nie została wykończona. Możliwe, że polichromia spotęgowałaby jeszcze to podobieństwo.

Należy wspomnieć o wpływie twórczości Jana Golisa na działalność dwóch innych snycerzy w jego rodzinnej wiosce, a mianowicie Andrzeja Golisa i Franciszka Gajka. Z wyrobów Andrzeja Golisa, który zmarł w 1945 r. mając 62 lata, znamy tylko rzeźbiony kredens i ozdobną drewnianą kapliczkę. W dekoracji kredensu widać pewne podobieństwo do stosowanego przez Jana Golisa zdobienia, m. in. w sposobie rozłożenia ornamentu na podstawie kredensu oraz w potraktowaniu grzebienia. Sam ornament jest tu jednak znacznie prostszy, poza tym Andrzej Golis wprowadza nowe motywy zwierzęce, jak np. sylwetkę psa. Drugą nowością jest laskowanie o charakterze pseudogotyckim, umieszczone na obramowaniu szyby, przypominające ozdoby rozpowszechnionych na terenie Łańnik ganków przy drzwiach wejściowych do domów.

Franciszek Gajek, syn cieśli Wojciecha Gajka, skończywszy agronomię pracuje obecnie poza Łańnikami. Jako chłopiec bardzo interesował się snycerką. Nauczył się rzeźbić od ojca, ale podobno obserwował też chętnie technikę pracy Jana Golisa. Zachowane jego wyroby to misternie wycinana, ażurowa ramka na fotografii oraz dwie plakietki, z których jedna przedstawia orla polskiego, wykonanego według ustalonych wzorów, druga — pelikana w gnieździe. W tej ostatniej zwraca uwagę ładna kompozycja całości, bardzo dekoracyjne rozwiązanie upierzenia ptaka i ciekawe ujęcie piskląt. Wyroby te wykazują dużą biegłość techniczną autora.

Rzeźbione sprzęty wykonane przez Golisa nie są jedynymi tego rodzaju meblami, jakie spotkać można w izbach łowickich. Pośród używanych przez Księżaków mebli, które w większości są pochodzenia jarmarcznego, zdarzają się dość często przedmioty ozdobione przez jakiegoś samouka snycerką czy malowaniem. Przykładowo wymienić tu można łóżko ze Strugienic, zdobione przez miejscowego majsterka Białasa, czy ławkę wykonaną przez Franciszka Szymczaka z Bąkowa Górnego. Łóżko ze Strugienic ma na dłuższym boku tak samo jak łóżko Golisa dekorację rzeźbioną wgłębnie, symetryczną, w formie fałistej gałązki, jednak znacznie skromniejszą niż płaskorzeźby Golisa.

W ławie podokiennej z Bąkowa (ryc. 9) tylko środkowa, wyższa część oparcia, przypadająca na przestrzeń ściany między oknami, ozdobiona jest ażurowaniem i płaską, polichromowaną rzeźbą. Główny motyw snycerski stanowi tu doniczka z bardzo nikłym kwiatonem i dużymi nerkowatymi liśćmi kopytnika.

Większość tych malowanych i rzeźbionych mebli łowickich powstała przed I wojną światową i w okresie międzywojennym. Były to czasy największego,

wręcz żywiołowego rozkwitu zdobnictwa wnętrza w Łowickiem. W parze z bogatą dekoracją izby łowickiej powinny iść równie efektowne sprzęty, które ją wypełniają. Tymczasem ośrodki stolarskie produkujące meble dla użytku wsi, poza barwnie malowanymi skrzyniami, w niewielkim stopniu zaspokajały bardziej wyszukane potrzeby łowiczian. Wykonawstwem mebli o bogatszej dekoracji plastycznej zajmowali się więc różni utalentowani samoucy, pracujący — jak Golis — w sposób półamatorski, półzawodowy, wypuszczający z warsztatu w ciągu całej swej artystycznej działalności nie więcej niż kilka czy kilkanaście sztuk zdobionych mebli.

Tego rodzaju produkcja meblarska, oparta na zasadzie „krótkich serii”, nie mogła wywrzeć znaczą-

niejszego wpływu na obraz wnętrza izby łowickiej. Podczas gdy masowo wyrabiane skrzynie stworzyły w Łowickiem określony, charakterystyczny dla stonunkowo dużego obszaru styl, zdobione snycerką meble cechuje różnorodność form, typowa dla indywidualnych poczynań artystycznych.

PRZYPISY

¹ A. Chmieleńska, *Księżacy i ich strój*. Warszawa 1930, s. 100.

² Jw., ryc. na s. 101.

³ Jw., ryc. na s. 103.

⁴ Jw., ryc. na s. 104.

Fotografował Jan Świdorski.

Roman Reinfuss

WYSTAWA OBRZĘDÓW LUDOWYCH NA LUBELSZCZYŹNIE

Muzeum w Lublinie należy do grupy najbardziej dynamicznych i ambitnych placówek muzealnych w kraju. Na koncie swych osiągnięć posiada doskonale opracowaną i estetycznie urządzonej wystawę stałą oraz szereg niezwykle sumiennie przygotowanych wystaw zmiennych, spośród których niejedną stanowiła osiągnięcie o dużej wartości naukowej. Wystarczy tu przypomnieć wystawę ceramiki lubelskiej, na której reprezentowanych było 100% (!) czynnych wówczas na Lubelszczyźnie ośrodków garncarskich, czy wystawę ubiorów ludowych, gdzie pokazano niemal całą skalę odmian, jakie w dziedzinie stroju na tym terenie występowały.

W lutym 1959 r. otwarta została w Muzeum w Lublinie nowa wystawa zmienna, która poza swą interesującą treścią stanowiła ciekawą próbę wykorzystania nowych pomysłów w zakresie ekspozycji, jak również zastosowania możliwości, jakich dostarcza pracownikowi muzeum nowoczesna technika.

Wystawa ilustrowała zwyczaje doroczne i rodzinne Lubelszczyzny, pokazane w wyborze podyktowanym zarówno warunkami lokalowymi, jak i stanem badań z tego zakresu. W małym bowiem stopniu mogli organizatorzy wystawy bazować na zasobach magazynowych Muzeum, szczupłych i często niedostatecznie metrykowanych. Przygotowanie wystawy musiało z konieczności zostać poprzedzone rozległą penetracją terenową, prowadzoną przez zespół etno-

grafów zatrudnionych w Muzeum, co dało w rezultacie nie tylko znaczną liczbę nowych obiektów, ale i obszerną dokumentację obrzędów obejmującą ich opis oraz zapis ołówkowy względnie nagrania magnetofonowe wygłaszanych czy śpiewanych tekstów. Materiał ten został następnie umiejętnie wykorzystany przy urządzeniu wystawy, która obejmuje cykl obrzędów i zwyczajów dorocznych oraz niektóre obrzędy rodzinne.

Z cyklu obrzędów i zwyczajów związanych z okresem świąt zimowych wystawiono grupę tzw. Herodów, serię turoni, gwiazd kołędniczych, ligawek oraz odkryte przy współudziale Sekcji Badania Plastyki Ludowej Państwowego Instytutu Sztuki maski zapustnych przebierańców, a także szopkę z Janowa Lubelskiego wraz z kompletem interesujących kukiełek. Wśród przedmiotów związanych z Bożym Narodzeniem zasługuje na uwagę otwarta z przodu szafka z trójkątnym szczytem, umieszczona na drążku jak gwiazda kołędnicza. Wewnątrz niej znajdują się w dwóch kondygnacjach figurki krążące w tańcu, odziane we współczesne ubiory wiejskie.

Zwyczaje wielkanocne, prócz palm, drewnianych sikawek śmigusowych, reprezentowały pisanki wykonane techniką woskową i skrobaną oraz seria kołatek, wśród których wyróżniała się kołatka sporządzona z nawleczonych na dwa sznurki deseczek poprzegradzanych u nasady krótkimi koleczkami