

JACEK OLEŹDKI

MATERIAŁY DO WYBRANYCH TRADYCYJNYCH ZAJĘĆ POZAROLNICZYCH NA KURPIOWSZCZYŹNIE

Obszar Kurpiowskiej Puszczy Zielonej na skutek niesprzyjających warunków dla rozwoju rolnictwa pozostawał do połowy XVII w. prawie nie osiedlony¹. Utrzymywała się na nim puszcza z wyjątkowo rozwiniętą siecią rzek, strug i strumieni. Bogactwo jej — pszczoły, drobna zwierzyna, ryby, drewno i ruda darniowa, obficie występująca na rozległych łąkach — znajdowało się do dwudziestych lat XVI w. we władaniu książąt mazowieckich, a następnie we władaniu królewskim. Rolnictwo, zapoczątkowane w puszczy dopiero przez kolonizację w drugiej połowie XVII w., zostało poprzedzone rozwojem szeregu zajęć wyzyskujących tak cenne w tym czasie „naturalne środki wyżywienia i pracy“, a więc bartnictwem, łowiectwem, rybołówstwem, kuźnictwem, smolarstwem oraz młynarstwem zbożowym, obsługującym sąsiednie tereny rolnicze i nieliczne miasteczka rozsiane wokół puszczy, nie posiadające tak rozwiniętej sieci rzecznej.

Rozwój wspomnianych zajęć, a następnie rozwój rolnictwa na terenach kurpiowskich wpłynął na kurczenie się naturalnej bazy produkcyjnej, jaką była puszcza. Z kolei zaś w końcu XVIII w. i na początku wieku XIX nastąpił prawie całkowity upadek łowiectwa, bartnictwa, kuźnictwa i smolarstwa (dziegciarstwa)². Utrzymało się jedynie węglarstwo, obsługujące już nie kuźnice, lecz drobnych kowali, oraz rybołówstwo i młynarstwo, które w szczątkowych formach istnieją do dzisiaj.

Do XVIII w., kiedy nastąpił na obszarze Puszczy Zielonej rozwój rolnictwa i hodowli bydła, wyżej wymienione zajęcia musiały stanowić po-

¹ L. Krzywicki podaje, że pierwsze wiadomości o wsiach w Puszczy Zielonej przynosi lustracja z 1660 r. (L. Krzywicki, *Kurpie*, „Biblioteka Warszawska“, R. 52, t. 3: 1892, s. 456.

² Wyjątkowo silnie wpłynęło na upadek tych zajęć przejście Kurpiowszczyzny pod zabór pruski. Stworzyło to warunki dla masowego wyrębu lasów przez Niemców i zamknięcie kurpiowskich kuźnic, konkurujących z niemieckimi na Mazurach.

ważne źródło utrzymania miejscowej ludności³. W XIX w. miejsce to zajęło całkowicie rolnictwo. Niemniej nadal rybołówstwo, hodowla pszczół, węglarstwo, kowalstwo i młynarstwo spełniały rolę zajęć ubocznych, które łagodziły trudności gospodarcze panujące w Puszczy. Rolnictwo bowiem, mimo upowszechnienia się wśród całej ludności, na skutek tego, że opierało się w swoim rozwoju o słabe gleby, nie mogło w pełni zaspokoić istniejących potrzeb. W początkach XX w., a szczególnie w okresie międzywojennym, zajęcia, które jeszcze mogły istnieć (rybołówstwo, pszczelarstwo) lub rozwijać się (kowalstwo), ratowały wielu Kurpiów, pozbawionych odpowiedniej ilości ziemi, przed skrajnym ubóstwem.

W moim opracowaniu pomijam inne jeszcze, występujące na tym terenie zajęcia pozarolnicze, jak orylstwo, obróbka drzewa, tkactwo, garncarstwo i bursztyniarstwo. Omawia je w swych pracach A. Chętnik.

Są one również tematem badań moich kolegów z warszawskiego Zakładu Etnografii IHKM PAN.

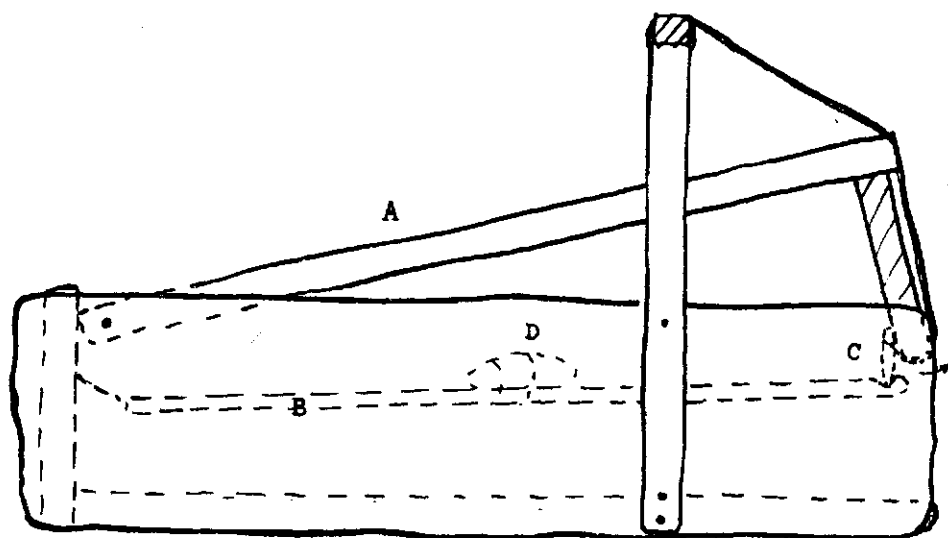
Na bazie wszystkich wymienionych zajęć tworzył się zasadniczy zrąb kultury Kurpiów. Z ich upadkiem szedł w parze zanik głównych czynników różniących kulturę ludności tych terenów od obszarów sąsiednich.

Rola tych zajęć, podobieństwo w ich ogólnym charakterze, wynikłe m. in. z oparcia o jednakowe naturalne środki rozwojowe, oraz występowanie w jednym zasadniczo okresie, względnie reprezentowanie jednakowego etapu rozwojowego przemawiają za łącznym na nie spojrzeniem.

Tematem mego sprawozdania są przede wszystkim badania terenowe, poprzez które starałem się wydobyć z dzisiejszej kultury wsi kurpiowskiej wiadomości pozwalające na uzupełnienie obrazu rozwoju tej kultury w okresach dawniejszych. Włączenie do sprawozdania również omówienia źródeł pisanych ma na celu ogólne zasygnalizowanie możliwości kryjących się w nich dla pełnego opracowania wymienionych zajęć.

W źródłach pisanych dotyczących Kurpiowszczyzny istnieje w porównaniu do innych dziedzin kultury najwięcej wiadomości o bartnictwie, łowiectwie, kuźnictwie, młynarstwie i smolarstwie, a nieco mniej o rybołówstwie. Wiąże się to przede wszystkim z tym, że wymienione zajęcia rozwijały się w ramach własności królewskiej, objętej inwentaryzacją

³ Por. F. Piaścik, *Osadnictwo w Puszczy Kurpiowskiej*, Warszawa 1939, s. 24—27. Autor przytacza fragment z lustracji starostwa ostrołęckiego z 1789 r. (s. 27—29), z którego wynika, że jeszcze w drugiej połowie XVIII w. zajęcia pozarolnicze stanowiły bardzo ważną rolę w życiu mieszkańców Puszczy: „W starostwie tym całym wcale już podnieść intraty nie można było, którego wsie na groncie tak podłym [...] zasiały [...] jest tylko te starostwo nasiadłe w mieszkańców, więcej handlem różnym y furmaństwem trudniących się niżeli z grontów żyjących“.



Ryc. 1. Wicś Wyszel, pow. Maków Mazowiecki. Zwojek, czyli samołówka na kuny, jedno z najstarszych narzędzi łowieckich. Ok. 1/7 w. n.:

A — wieko; B — dusa; C — knybelek; D — zanenta

Rys. J. Ogiński

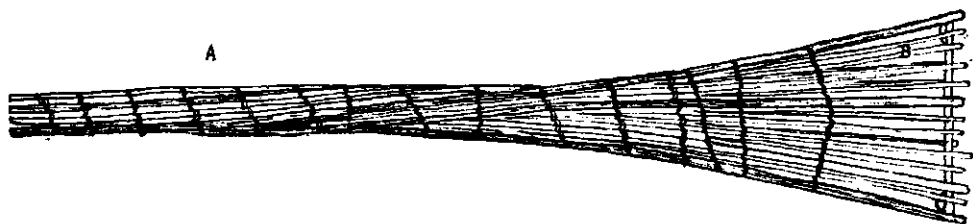
i lustracjami. Stąd specjalną grupę wiadomości o tych zajęciach stanowią przekazy zawarte w lustracjach i w inwentarzach z XVI i XVII w.

W źródłach XVIII-wiecznych, zresztą bardzo ubogich, nie znajdujemy wiadomości o omawianych zajęciach. Wiek XIX przynosi nowy typ źródeł, pierwsze ogólne zestawienia wiadomości o kurpiowskiej kulturze. Literatura tego okresu, zwracając uwagę przede wszystkim na archaizmy kulturowe, tym samym dostarczała najwięcej materiałów do wymienionych zajęć.

W początkach XX w. i w okresie międzywojennym zainteresowania badaczy Kurpiowszczyzny wyraźnie przesunęły się na inne dziedziny kultury. Poza nielicznymi artykułami A. Chętnika, dotyczącymi rybołówstwa i kuźnictwa, okres ten nie wniósł zasadniczo nic nowego do poznania omawianych zajęć.

Badania terenowe rozpocząłem w 1954 r., prowadziłem w dalszym ciągu w 1955 i 1956 r. Zebrany materiał cechuje na razie jeszcze duża niejednorodność. Dotychczasowymi badaniami, trwającymi ogółem 80 dni, objąłem obszar między rzekami Omulwią i Pisą, a dawną granicą pruską i Narwią. Na tym obszarze przebywałem 20 wsi. Oprócz tego zebrałem wiadomości w 6 punktach południowej części Mazur.

Uzyskane przeze mnie materiały dotyczące rybołówstwa pozwalają



Ryc. 2. Wsieć Krysiaki, pow. Ostrołęka. Chobotnia. Ok. 1/17 w. n.

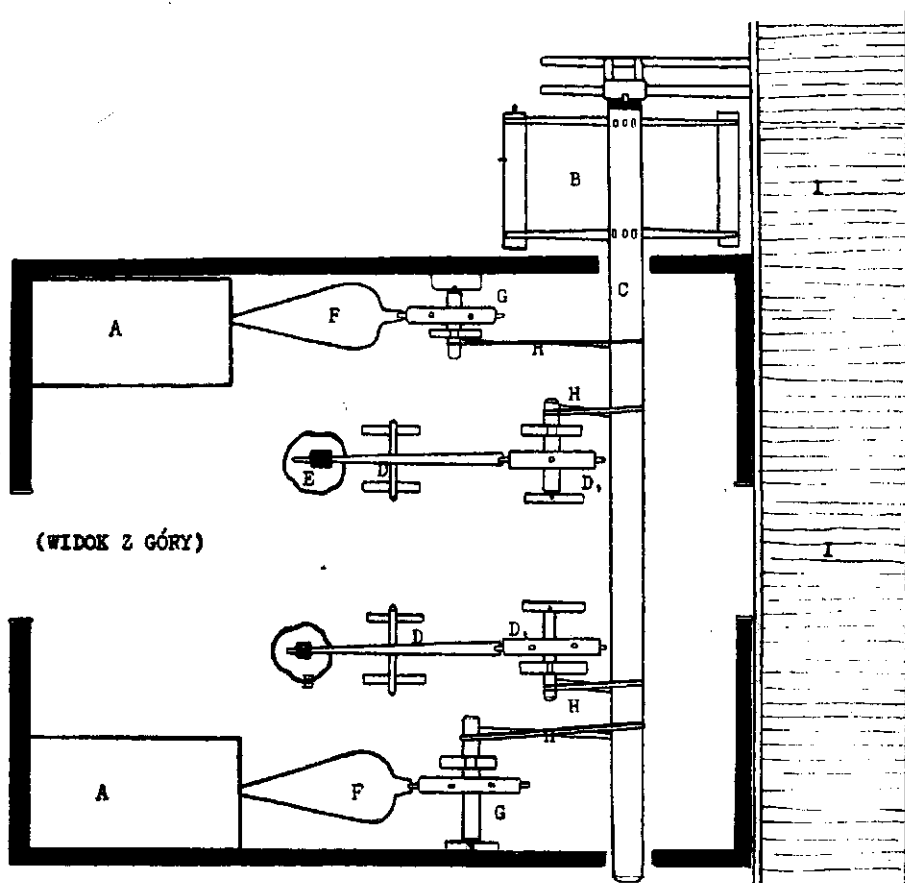
Rys. J. Ołędzki

na odtworzenie wszystkich narzędzi i technik połowu stosowanych na tym terenie oraz na uchwycenie zmian, jakie zachodziły w ich używaniu. Pozwalają również na określenie zmiennej w różnych okresach roli rybołówstwa w życiu Kurpiów. Zebrano również materiał dotyczący ludowej wiedzy o rybach i rybackiej magii.

Materiał do łowiectwa jest znacznie uboższy. Pozwala na odtworzenie tylko nielicznych miejscowych narzędzi i sposobów łowieckich, a mianowicie łowienia kun i tchórzy *zwojkiem*, wydr żakiem, lisów i borsuków rozkopywaniem ich jam lub lisów i wilków łowieniem w doły albo też lisów w żelazne samotrzaski. Jeżeli chodzi o znaczenie łowiectwa i zachodzące w tym zakresie zmiany, to zebrane wiadomości wystarczają jedynie na stworzenie obrazu słabo zarysowanego z ostatnich lat XIX w., kiedy łowiectwem zajmowano się wyjątkowo w bardzo nielicznych wsiach. Obraz ten jest zupełnie niewystarczający dla szukania w nim analogii do wcześniejszych okresów historycznych, kiedy łowiectwem zajmowano się powszechnie.

Wiadomości dotyczące hodowli pszczół wystarczają na poznanie tego zajęcia i ocenę jego znaczenia w życiu wsi tylko w okresie stosowania uli, w czasie ostatnich kilkudziesięciu lat. O bartnictwie nawet w pamięci najstarszych informatorów nie zachowały się prawie żadne wspomnienia. Natomiast do magii pszczelarskiej istnieje dosyć obszerny materiał, który może być odniesiony do czasów, kiedy istniało bartnictwo.

Śladami po dawnym kuźnictwie na Kurpiach są dziś jedynie pozostałości po śluzach i fundamentach kuźnic w postaci pali sterczących na łąkach lub w korytach rzek, groble stawowe oraz nazwy łąk i pól, takie jak: *amernia*, *ruda*, *zuzel*, *śluzka*, *staw* — w miejscach gdzie istniały kiedyś kuźnice. Poza tym o jednej z kuźnic (we wsi Przyszań nad rzeką Omulew), która pracowała do osiemdziesiątych lat XIX w., zachowała się żywa pamięć, pozwalająca na uzyskanie wiadomości o wyglądzie narzędzi i urządzeń, o ich rozplanowaniu, o przedmiotach i sposobie produkcji oraz niedokładne wiadomości o właścicielu, robotnikach i wysokości płac.



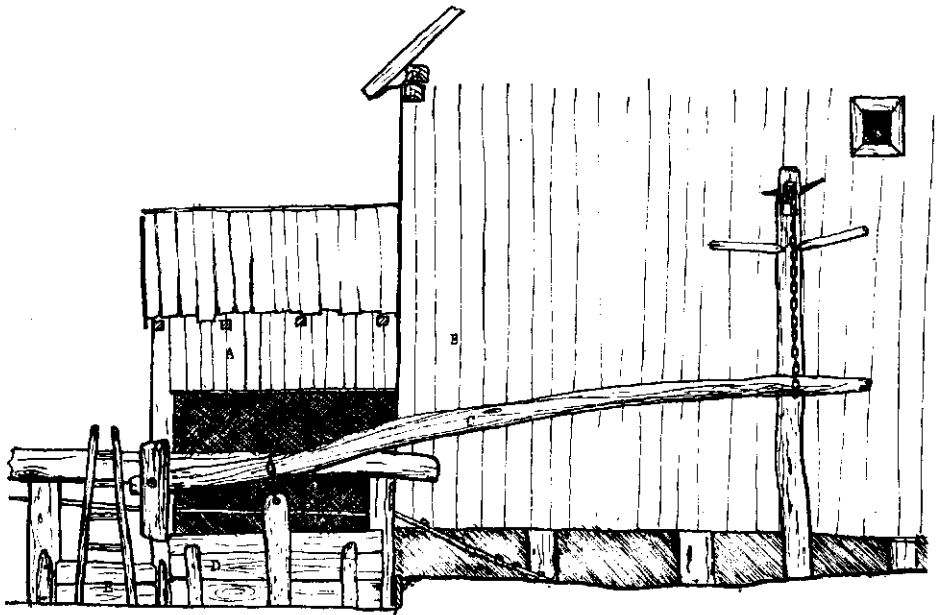
Ryc. 3. Wieś Przystań, pow. Maków Mazowiecki. Rekonstrukcja rozplanowania kuźnicy na podstawie informacji najstarszych mieszkańców wsi:

A — paleniska; B — koło młyńskie; C — wał; D — młoty; D₁ — koła palczaste poruszające młoty; E — pnie z kowadłami; F — miechy; G — koła palczaste poruszające miechy; H — pasy transmisyjne; I — most i śluza

Rys. J. Ołędzki

Jeżeli chodzi o pozostałe kuźnice, można na podstawie tradycji ustnej zdobyć się na próbę określenia przynależności społecznej właściciela kuźnicy i czasu zaprzestania produkcji. Do tej pory przebadano zagadnienie kuźnic w 6 punktach Kurpiowszczyzny. Pozostają do przebadania jeszcze ślady kuźnic w 5 wsiach.

Wiadomości uzyskane do kowalstwa wykazują, że między nim a kuźnictwem istniał wyraźny związek. Kuźnictwo wpłynęło na określenie produkcji kowalstwa w siedemdziesiątych i osiemdziesiątych latach XIX w. i na utrzymywanie w starych wsiach instytucji kowala wiosko-



Ryc. 4. Czarnotrzew, pow. Ostrołęka. Młyn zbożowy. We współczesnych urządzeniach śluzowych i transmisyjnych młynów zbożowych przetrwały formy techniczne występujące w młynach-kuźnicach:

A — obudowa koła młyńskiego; B — młyn; C — druga; D — stawidło; E — stawidło tzw. śluzy jałowej

Rys. J. Ołędzki

wego, zobowiązanego do naprawiania zdartych sośników całej wiosce, do której należał, za tzw. *skupiznę*⁴.

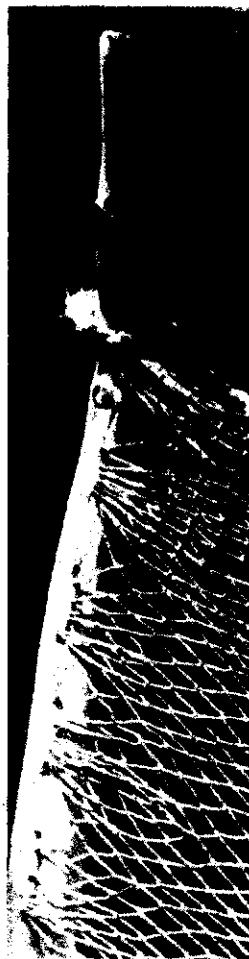
Występowanie kowalstwa do chwili dzisiejszej pozwala na odtworzenie współczesnych i starszych narzędzi i technik pracy, na uchwycenie zmian w wytwórczości oraz zmian w rekrutacji społecznej kowali w okresie ostatnich kilkudziesięciu lat.

Jeśli chodzi o przetwórstwo drewna na dziegieć, potaż i węgiel, udało mi się dotychczas uzyskać materiał jedynie do węglarstwa i smolarstwa. Materiał ten składa się z luźnych, fragmentarycznych wiadomości i nie pozwala na odtworzenie pełnego obrazu owych zajęć.

Do przetwórstwa zbóż na mąkę i kaszę zebrany jest wystarczająco obfity i stosunkowo jednolity materiał. Wiąże się to bez wątpienia z tym, że do dzisiaj stosowane są na Kurpiowszczyźnie wszystkie występujące tam dawniej formy przeróbki zboża.

Cały uzyskany w czasie badań materiał nie wystarcza na jednakowo

⁴ Skupizna była to forma opłacania kowala za wykonaną pracę, nie pieniędzmi, lecz zbożem.



Ryc. 5 (z lewej). Dobrylas, pow. Kolno. Wołne koło w młynie wodnym
Ryc. 6 (z prawej). Poredy, pow. Przasnysz. Sposób umocowania sieci w „saniach”

Fot. J. Olędzki

pełne ujęcie poszczególnych zajęć. Rybolówstwo, hodowla pszczół w ulach, kowalstwo i przeróbka zbóż na mąkę i kaszę mogą być odtworzone w ich pełnym historycznym rozwoju. Natomiast materiał do łowiectwa, kuźnictwa, smolarstwa i węglarstwa będzie mógł być przedstawiony jedynie w formie przyczynkowej.

Rozwój wymienionych zajęć nie jest jednolity. Starano się uchwycić etapy rozwoju dla poszczególnych typów zajęć. Wysłunięto roboczo daty szczegółowe jako podstawę do przeprowadzenia periodyzacji zmian. Są to w pierwszym rzędzie daty z przełomu XIX i XX w. oraz początku względnie ukończenia obu ostatnich wojen.

Jeżeli chodzi o zróżnicowanie regionalne w wymienionych okresach, można zaryzykować twierdzenie, że na przestrzeni całej dawnej Puszczy Zielonej procesy rozwojowe wymienianych zajęć przebiegały analogicznie. Natomiast porównując materiały z terenu Mazur z materiałami z terenu Kurpiowszczyzny stwierdzamy zasadnicze różnice. Wyrażają się one wcześniejszym o kilkanaście lat występowaniem na terenie Mazur tych samych, co na Kurpiowszczyźnie, etapów rozwoju, ponadto większą przez cały ten okres powszechnością wymienionych zajęć wśród ludności kurpiowskiej. Wynikało to z wyższego poziomu rolnictwa na terenach mazurskich, nie tak rozdrobnionego i rozwijającego się na lepszej bazie glebowej.

Ponadto w obrębie poszczególnych zajęć na Mazurach i Kurpiach występują różnice w narzędziach i technikach pracy, wynikłe z różnic środowiska geograficznego i krzyżowania się różnych wpływów kulturowych.

W kierunku uchwycenia tych wszystkich różnic pomiędzy Kurpiowszczyzną a terenami z nią sąsiadującymi prowadzone są dalsze prace terenowe.