

MARIAN POKROPEK

ZRÓŻNICOWANIE KULTUROWE  
NA POGRANICZU ETNICZNO-JĘZYKOWYM  
I JEGO ODBICIE W ŚWIADOMOŚCI MIESZKAŃCÓW  
NA PRZYKŁADZIE POGRANICZA  
POLSKO-LITEWSKO-BIAŁORUSKIEGO  
W PÓŁNOCNO-WSCHODNIEJ POLSCE<sup>1</sup>

Na podstawie badań historyczno-językoznawczych i etnograficznych wiemy<sup>2</sup>, że na terenie północno-wschodniej Polski znajduje się pogranicze etniczno-językowe: polskie, litewskie i białoruskie, formowane od XVI do XIX w., ale uświadomione i określone dopiero na przełomie XIX i XX stulecia. Granica etniczno-językowa między ludnością polską a litewską, przebiegająca przez północno-zachodnie tereny Sejneńszczyzny i Suwalszczyzny, oraz granica etniczno-językowa między ludnością litewską a białoruską, przebiegająca równoleżnikowo na linii od ujścia Czarnej Hańczy do Niemna, są równocześnie granicami między dwoma grupami językowymi: małycką (język litewski) i słowiańską (język polski i białoruski). Granice etniczno-językowe nie pokrywały się w przeszłości z granicami administracyjno-państwowymi. Wynikało to ze specyficznych procesów historyczno-osadniczych, jakie dokonywały się na tych

---

<sup>1</sup> W artykule wykorzystano fragmenty referatu wygłoszonego podczas II Konferencji Nauk Historycznych w Białymstoku w 1975 r. oraz badania terenowe przeprowadzone w latach 1976-1978 w ramach prac naukowo-badawczych problemu węzłowego „Polska kultura narodowa. Jej tendencje rozwojowe i percepcja”, temat IV: „Mechanizm pozostawania i przekazu tradycji wspólnoty etnicznej. Odrębność kulturowa na terenach zróżnicowanych etnicznie”.

<sup>2</sup> Osadnictwu ziem północno-wschodnich Polski poświęcone są cztery szczególne opracowania J. Wiśniewskiego, *Dzieje osadnictwa w powiecie sejneńskim od XV do XIX wieku*, [w:] *Materiały do dziejów Ziemi Sejneńskiej*, Białystok 1963, s. 9-222; *Dzieje osadnictwa w powiecie suwalskim od XV do połowy XVII wieku*, [w:] *Studia i materiały do dziejów Suwalszczyzny*, Białystok 1965, s. 51-138; *Dzieje osadnictwa w powiecie augustowskim od XV do końca XVIII wieku*, [w:] *Studia i materiały do dziejów Pojezierza Augustowskiego*, Białystok 1967, s. 13-294; *Dzieje osadnictwa w powiecie grajewskim do połowy XVI w.*, [w:] *Studia i materiały do dziejów powiatu grajewskiego*, t. 1, Warszawa 1975, s. 9-252.

terenach od XV do początków XX w. Przypomnieć należy, że tereny północno-wschodniej Polski do XIII w. były zamieszkałe przez Jaćwinów i że od XV w. stały się przedmiotem sporów terytorialnych między państwem krzyżackim a Litwą i Polską. Najwcześniej, bo już w I poł. XV w., ustalona została na mocy układu meleńskiego (1422 r.) granica państwowa między państwem krzyżackim a Litwą. Granica ta okazała się jedną z najbardziej długotrwałych granic administracyjno-państwowych na tych terenach, przetrwała bowiem do 1939 r. oddzielając ówczesne Prusy Wschodnie od Polski i Litwy. Tereny pojaćwieskie przypadające Litwie zostały włączone do województwa trockiego. W okresie poprzedzającym stałe osadnictwo tereny te podzielono na tzw. Puszcze: Perstuńską (lub Grodzieńską), Przełomską i Merecką należące do grodów książęcych leżących wzdłuż Niemna: Grodna, Perstunia (dwór książęcy leżący niedaleko Sopoćkiń), Przełomu (dwór leżący nad Niemnem w pobliżu ujścia Czarnej Hańczy) i Merecza (gród leżący przy ujściu rzeki Mereczanki do Niemna — dzisiejsza nazwa litewska — Merkine). Do 1566 r., czyli do nowego podziału administracyjnego Wielkiego Księstwa Litewskiego, tak wyznaczone Puszcze utożsamiane były z powiatami. Puszcza Perstuńska należała do powiatu grodzieńskiego, Przełomska do powiatu przełomskiego, Merecka do powiatu mereckiego. W wyniku



Ryc. 1. Zwarta zabudowa wsi typowa dla wsi uregulowanych w czasie pomiarów włócznej

Fot. M. Pokropek

nowego podziału administracyjnego powstał powiat grodzieński, do którego włączono Puszcę Przełomską i Pestuńską, i powiat trocki, do którego włączono Puszcę Przełomską i Perstuńską, i powiat trocki, do któ-

Dla dziejów osadnictwa tego terenu nie bez znaczenia pozostawała granica między Wielkim Księstwem Litewskim z jednej strony a Mazowszem i Podlasiem z drugiej. Po Unii Lubelskiej (1569 r.) nowo wytyczone województwo podlaskie ostatecznie weszło w skład Polski oddzielając wąskim klinem Mazowsze od reszty ziem Wielkiego Księstwa Litewskiego. Tak uformowane w XV i XVI w. granice państwowe przetrwały do III rozbioru Polski (1795 r.).

Ustanowienie granic administracyjno-państwowych właściwie nie stanowiło w przeszłości żadnej przeszkody w przenikaniu na te tereny różnych grup narodowościowych. Od strony Merecza i Olity, grodów nadniemeńskich, posuwała się ku zachodowi ludność litewska, która w następnej fazie osadnictwa, przypadającego na pierwszą połowę XVIII w. po znacznym opustoszeniu tych terenów na skutek wojen szwedzkich (1668-1679) i wojny północnej (1708-1710) oraz zarazy mоровej (1710-1711) ostatecznie zajęła obszar, który zachował się z niewielkimi zmianami do chwili obecnej. Osadnictwo litewskie w ostatnich dwóch stuleciach wykazywało znaczną stabilność i stosunkowo dużą zwartość. Według pierwszego polskiego powszechnego spisu ludności z 1921 r. ludność litewska w zwartej masie zamieszkiwała gminy Puńsk, Widugiery i Jodeliszki, a częściowo także Klejwy i Ogrodniki. Wzdłuż tego zwartego osadnictwa litewskiego istniały też wsie mieszane z mniejszością litewską. Tenże spis wymieniał kilka wsi z ludnością polską, leżących na terenie zwartej osadnictwa litewskiego.

Również od strony Niemna, ale z terenów leżących bardziej na południe od ujścia Czarnej Hańczy do Niemna, czyli z terenów leżących wokół grodów i dworów książęcych: Przełomu, Perstunia, a przede wszystkim Grodna, na tereny pojaćwieskie przenikała ludność ruska (białoruska). Ludność ta, w przeciwieństwie do ludności litewskiej, nie stworzyła na północ od Biebrzy jakichś zwartych językowo obszarów, które zachowałyby się do dziś. Ludność ruska (białoruska), przechodząc przez szeroki pas Puszczy Augustowskiej (dawniej Perstuńskiej), zatracala kontakt z terenami macierzystymi i ulegała szybciej polonizacji, rzadziej lituanizacji. Na obszarze dziesięjszego Pojezierza Suwalskiego pozostawiła ślad swej bytności, o czym świadczą materiały toponomastyczne i onomastyczne oraz morfologia miejscowych gwar<sup>3</sup>.

Najliczniejszą kategorią ludności zaludniającej omawiane tereny byli

<sup>3</sup> Por. prace językoznawcze: K. Nitsch, *Dialekty języka polskiego, Wybór pism polonistycznych*, t. IV, Pisma dialektologiczne, Wrocław 1958; T. Zdanczewicz, *Gwary ludowe powiatu augustowskiego jako wynik procesów osadniczych*, [w:] *Studia i materiały do dziejów Pojezierza Augustowskiego*, s. 295-325.

Polacy. Przenikali oni z Mazowsza wąskim korytarzem rajgrodzko-augustowskim i rozprzestrzeniali się na całym obszarze Pojezierza Suwalskiego, nadając ostatecznie polski charakter tym ziemiom. Nawet zwarte osadnictwo litewskie na linii Puńsk-Sejny-Żegary nie stanowiło bariery dla ekspansji żywiołu mazowieckiego w głąb Wielkiego Księstwa Litewskiego. Sprzyjały temu ówczesne układy polityczno-społeczne i ekonomiczne. Należy wspomnieć, że także granica pruska nie stanowiła jakichś barier, których nie można byłoby przekroczyć. Przez granicę tę przenikała obustronnie ludność pochodzenia polskiego, w mniejszym stopniu ludność litewska i białoruska oraz mazurska lub niemiecka.

Oprócz osadników pochodzenia polskiego, litewskiego i ruskiego (białoruskiego), od drugiej połowy XVIII w. na terenach północno-wschodniej Polski pojawiają się inne grupy etniczno-językowe: Wielkorusini (Starobrzędowcy) oraz Żydzi<sup>4</sup>.

Po III rozbiore Polski w dotychczasowym podziale administracyjno-państwowym ziem północno-wschodniej Polski ustanowionym w XVI w. następowały dość częste zmiany. Krótkotrwałe rządy pruskie (1795-1807) całkowicie zburzyły stary porządek administracyjny i prawnowłasnościowy. Podobne zmiany administracyjne były przeprowadzone także w czasie Księstwa Warszawskiego oraz Królestwa Polskiego. Od początku XIX w. aż do I wojny światowej ziemie te, pozostające pod zaborem rosyjskim, zostały przedzielone granicą państwową przebiegającą wzdłuż Biebrzy, a dzielącą Królestwo Polskie z gubernią augustowską (później przemianowaną na gubernię suwalską) od Imperium Rosyjskiego z gubernią grodzieńską. W skład guberni suwalskiej weszły ziemie aż do Niemna, począwszy od ujścia Czarnej Hańczy poprzez Merecz, Olitę i Kowno do ujścia Szeszupy na północy.

Zmiany granic administracyjno-państwowych i zmiany stosunków ekonomiczno-społecznych, które dokonały się na przełomie XVIII/XIX w. oraz w XIX stuleciu, spowodowały wytworzenie się nowej sytuacji etniczno-kulturowej. W tym czasie po raz pierwszy wystąpił z całą ostrością problem narodowościowy, który zresztą nie był ruchem lokalnym, ale objął niemal całą Europę i związany był z ruchami narodowyzwoleńczymi.

Problem narodowościowy w takiej formie, w jakiej występuje od drugiej połowy XIX stulecia, nie istniał jeszcze w XVIII w., a tym bardziej we wcześniejszych stuleciach. Interesującym zjawiskiem jest to, że do końca XVIII w. ówczesne materiały statystyczne nie uwzględniają zróżnicowania narodowościowego, gdyż dla administracji państwo-

<sup>4</sup> E. Iwaniec, *Osadnictwo Starobrzędowców w powiecie augustowskim*, [w:] *Studia i materiały do dziejów Pojezierza Augustowskiego*, s. 401-428; tenże, *Starobrzędowcy i ich tradycje kulturalne w Sejneńskim*, [w:] *Materiały do dziejów Ziemi Sejneńskiej*, t. 2, Warszawa 1975, s. 393-429; tenże, *Z dziejów Starobrzędowców na ziemiach polskich XVII-XX w.*, Warszawa 1977.



Ryc. 2. Zagroda wydłużona składająca się z budynku mieszkalnego połączonego wspólnym dachem z budynkami inwentarskimi, typowa dla wsi rzędówek

Fot. M. Pokropek

wej, duchownej, jak i prywatnej nie miało to większego znaczenia. Podział ludności przebiegał w kategoriach społecznych. W grupie właścicieli ziemskich znajdowała się zarówno szlachta polska, jak również bojarzy ruscy i litewscy. W grupie chłopskiej była różnorodna ludność, tak pod względem narodowościowo-językowym, jak i wyznaniowym. Należy pamiętać, że zarówno królowie polscy, jak i książęta litewscy oraz szlachta i wyższe duchowieństwo, późniejsi właściciele tych ziem, zabiegali o zaludnienie ich różnorodną ludnością. W doborze osadników nie kierowano się względami narodowościowymi, ale przede wszystkim społeczno-ekonomicznymi. Było to tym łatwiej uczynić, ponieważ wielcy właściciele ziemscy posiadali swoje dobra rozrzucone na znacznych terenach rdzennej Polski, Litwy, Białorusi, a nawet Ukrainy, i skłaniali ludność tam zamieszkałą do przenoszenia się na inne tereny. W pojęciu ówczesnych warstw panujących nie było wyraźnych rozgraniczeń między pańszczyźnianym chłopem polskim, litewskim czy ruskim. Każdy osadnik, bez względu na narodowość, mógł otrzymać ziemię w zamian za wypełnianie określonych świadczeń i obowiązków służebnych na rzecz tego, od kogo tę ziemię otrzymał. Przy osadnictwie szlacheckim narodowość odgrywała już większą rolę, a to ze względu na obowiązki wojskowe, polityczne i ekonomiczne, które szlachta ta podejmowała się wypełniać. Wśród ludności chłopskiej do końca XVIII w., a na niektó-

rych terenach nawet w XIX w., nie było jeszcze ustalonego poczucia narodowościowego. Wśród tej ludności podstawowym i niekiedy jedynym wyznacznikiem była przynależność do określonej klasy społecznej — do chłopów, przeciwstawianych warstwie szlacheckiej. Interesujący jest przekaz Adama Bućkiewicza (1810-1895), drobnego szlachcica z okolic Sokółki, który po studiach na Uniwersytecie Wileńskim w 1831 r. dobrowolnie pracował przez rok jako parobek u białoruskich chłopów pańszczyźnianych. Dzięki poczynionym wówczas obserwacjom oraz dzięki późniejszym badaniom naukowym napisał dwie prace: *Książka dla rolników* i *Obrazki stanu włościan litewskich do ich usamowolnienia*, obie pozostające w rękopisach. Mówiąc o chłopach litewskich autor ma na myśli ludność białoruską Wielkiego Księstwa Litewskiego. Bućkiewicz pisze: „... położenie poddanego włościanina zrobiło charakter jego skrytym, podejrzliwym i chytrym. Że zaś kajdany skuwały wszystkich w jednym natężeniu, wszystkich, którzy nosili siermięgi i odbywali pańszczyznę, więc też wyrodziła się między nimi so-



Ryc. 3. Stodoła z plewnikiem i szopą maneżową we wsi litewskiej

Fot. M. Pokropek

lidarność. Potrzeba ich nagliła do obrony wspólnej od wspólnych wrogów. Stąd można było widzieć, jak matka i ojciec pracowali nad swoimi dziećmi, aby ich zrobić skrytymi przed każdym, co chodzi w szlacheckim odzieniu”. A w innym miejscu: „Pospolicie wszyscy, jedną familiję (chłopską) składający, łącznie ze sługami siadają do wspólnego stołu. Nawet niektóre odzienie mają wspólne dla siebie i dla sług swoich. Ta okoliczność czyni każdego włościanina chętniejszym za mierną cenę być

w służbie u podobnych sobie jak iść do dworu, chociażby tu i większe były nagrody i mniejsza praca”<sup>5</sup>.

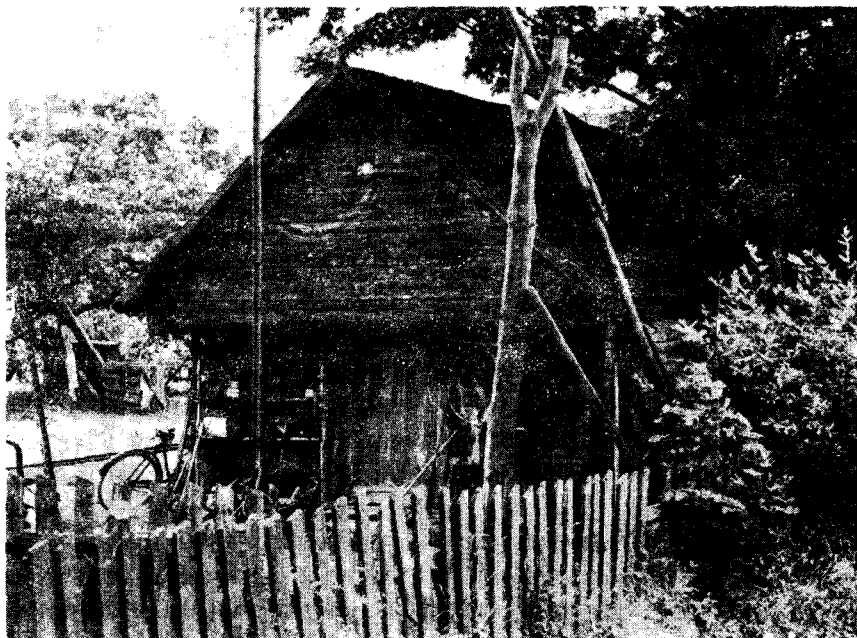
Na przełomie XVIII/XIX w. oraz w pierwszych latach XIX w. wraz z burzliwymi przemianami polityczno-społecznymi z całą ostrością wystąpił problem narodowościowy. Tworzenie się nowych imperiów europejskich pociągnęło za sobą ruchy narodowowyzwoleńcze, a głoszone wówczas hasła społeczne i dokonująca się rewolucja przemysłowa radykalnie zmieniała strukturę społeczną w państwach europejskich.

Ruchy narodowowyzwoleńcze ze szczególnym natężeniem wystąpiły w Polsce. Po utracie bytu państwowego, Polska popadła pod bezpośrednią zależność państw zaborczych, z których Prusy i Rosja najbardziej jaskrawo realizowały na zajętych terenach własny program narodowościowy. Polegał on m. in. na skierowaniu na zajęte tereny własnej ludności, głównie warstw posiadających, by przez nią rozpocząć wynaradawianie ludności polskiej. Jednocześnie celowo wykorzystywano różnice językowe, wyznaniowe oraz różnice społeczne występujące w Polsce, głównie na terenach wielonarodowościowych i pogranicznych dla poróżnienia różnych grup narodowościowych, religijnych i społecznych.

Tereny północno-wschodniej Polski, ostatecznie podporządkowane Rosji, najboleśniej doświadczyły rusyfikacji. Już po powstaniu listopadowym odebrano wiele majątków polskiej szlachcie, rozdając je urzędnikom i wysłużonym oficerom rosyjskim. Popierano osadnictwo chłopów wielkoruskich i białoruskich. Tych ostatnich z racji przynależności ich do cerkwi prawosławnej traktowano jako ludzi ruskich, mimo że ludność ta jeszcze wówczas nie miała wyrobionego własnego poczucia narodowościowego. Określała siebie jako ludzi tutejszych, mówiących językiem tutejszym, językiem „po prostu”.

Nasilenie rusyfikacji następuje w drugiej połowie XIX w., a głównie po powstaniu styczniowym. Z tego okresu pochodzą pierwsze rosyjskie opracowania statystyczne i atlasy narodowościowo-językowe i wyznaniowe będące wyrazem oficjalnej polityki Rosji w sprawach narodowościowych. Oczywiście, w ówczesnych warunkach politycznych mogły powstawać jedynie „oficjalne” statystyki i atlasy rosyjskie. Narodowość zaczęto utożsamiać z językiem i religią. Ludność mówiącą językiem ruskim (białoruskim) i wyznającą prawosławie zaliczano do narodowości rosyjskiej. Wydawane „oficjalne statystyki” i atlasy narodowościowo-językowe i wyznaniowe miały na celu wykazanie, że na obszarze północno-wschodniej Polski, włączonym do Rosji i zwanym od drugiej połowy XIX w. siewiero-zapadnym krajem, zamieszkuje ludność rosyjska i białoruska wyznania prawosławnego i dlatego Rosja do tych terenów ma

<sup>5</sup> Cytuję za: L. Oksińską, *Wychowanie dzieci chłopów pańszczyźnianych w świetle prac Adama Bućkiewicza*, „Przegląd Historyczno-Oświatowy”, R. 13: 1970, nr 4, s. 599-605.



Ryc. 4. Spichrz o konstrukcji slegowej dachu

Fot. M. Pokropek



Ryc. 5. Spichrz szerokofrontowy podcieniowy

Fot. M. Pokropek

prawo. W przedmowie do jednej z map Rittich pisał: „Zbudowany na prawdziwych danych atlas wyznań (chodzi tu o oficjalne dane zebrane przez rosyjskie Ministerstwo Spraw Wewnętrznych) służyć ma przeciw wypowiedziom naszych wrogów o narodowościowo-wyznaniowym składzie siewiero-zapadnego kraja, który pod względem religijnym, plemiennym i historycznym ściśle powiązany jest z Rosją”<sup>6</sup>. Widać z tego wyraźnie, jak ruski (białoruski) element osadniczy, zamieszkujący wschodnie tereny Rzeczypospolitej, w tym także tereny dawnego województwa trockiego i podlaskiego, posłużył Rosji carskiej do usprawiedliwienia przeprowadzonych wcześniej rozbiorów i kontynuowania akcji tzw. jednoczenia tych ziem z Imperium, wyrażającego się m. in. tłumieniem polskich ruchów narodowościowych.

Rosyjskie XIX-wieczne materiały statystyczne i atlasy narodowościowo-językowe i wyznaniowe powstawały w różnych okresach i dla różnych terytoriów i dlatego są trudne do porównywania między sobą, jak również z materiałami statystycznymi i atlasami powstałymi w pierwszym ćwierćwieczu naszego stulecia. Ponadto dane te wymagają daleko posuniętej ostrożności, ze względu na świadome działanie rosyjskiej administracji do podwyższania liczby ludności rosyjskiej i białoruskiej poprzez utożsamianie z tymi narodowościami wszystkich, którzy byli prawosławnymi lub posługiwali się językiem rosyjskim i białoruskim, w tym także językiem „po prostu”. Ale nawet z rosyjskich danych statystycznych wynikało, że na terenach Pojezierza Suwalskiego ludności rosyjskiej i białoruskiej była niewielka ilość.

Według Woltera (*Spisok nasielonnych miest gubernii suwalskoj* — oparty na spisach z 1888 i 1895 r.) na ogólną liczbę ludności w ówczesnych powiatach

	suwalskim (101 460)	i sejneńskim (95 108)
było:		
Wielkorusinów	1 757	3 387
Białorusinów	732	56
Litwinów	15 301	56 615
Polaków	52 458	17 031

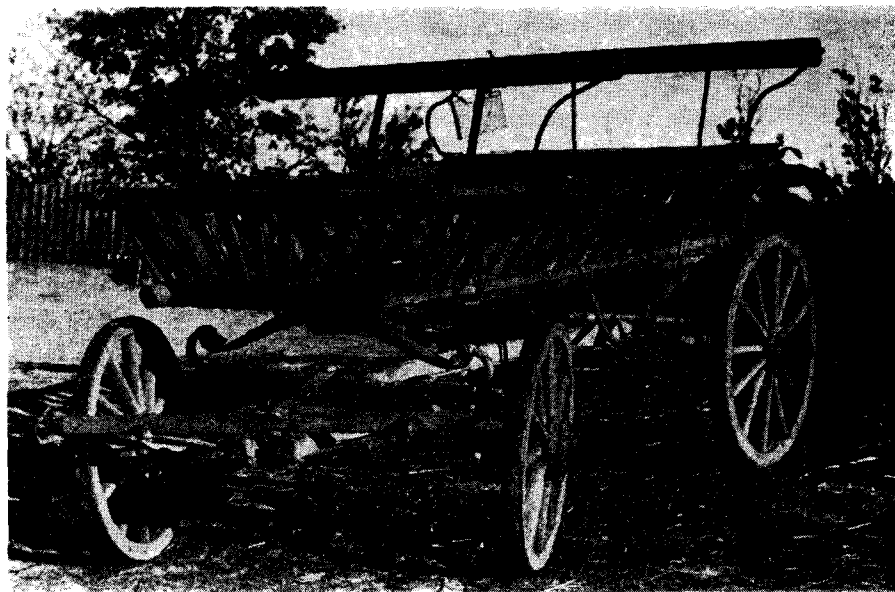
Stosunkowo mała liczba ludności polskiej w stosunku do ludności litewskiej w ówczesnym powiecie sejneńskim wynikała z tego, że powiat ten na przełomie XIX/XX w. obejmował tereny aż po Niemen, które po I wojnie światowej pozostały w granicach Litwy.

Dla porównania warto przytoczyć dane statystyczne ze spisu z 1921 r., mimo że wobec zmienionych granic państwowych i administracyjnych dane te nie obejmują dokładnie tych samych terenów<sup>7</sup>.

<sup>6</sup> Cytuję za: A. N. Rypin, *Istorija russkoj etnografii*, t. 4: *Belorussija i Sibir*, S. Peterburg 1892.

<sup>7</sup> E. Małiszewski, *Ludność litewska w państwie polskim*, „Sprawy Narodowościowe”, t. 1: 1927, nr 1, s. 10-14.

W powiecie suwalskim (złożonym z dawnych powiatów: suwalskiego i sejneńskiego) było: Polaków 75 195, Litwinów 5 761; natomiast w powiecie augustowskim: Polaków 58 896, Litwinów 11, Białorusinów 92; a w powiecie grodzieńskim: Polaków 83 419, Litwinów 976, Białorusinów 39 511.



Ryc. 6. „Bryczka litewska”

Fot. M. Pokropek

Wydarzenia I wojny światowej ponownie ożywiły problematykę narodowościową na terenach pogranicznych etniczno-językowych w północno-wschodniej Polsce. Ale wówczas przy zmienionych układach politycznych powstał konflikt polsko-litewski właśnie na tle wytyczenia granicy państwowej, która miała być oparta na kryteriach etniczno-językowych. Stworzony sztucznie przez XIX-wieczną administrację i propagandę rosyjską problem narodowościowy polsko-rosyjski i litewsko-rosyjski na tych terenach po uzyskaniu przez Polskę i Litwę niepodległości przestał istnieć.

Ustalenie nowych granic państwowych między Polską a Litwą na terenach, gdzie nigdy takich granic nie było, nie należało do przedsięwzięć łatwych. W myśl ustaw plebiscytowych podstawowymi kryteriami przy ustalaniu granic stały się kryteria językowe i etniczne w rozumieniu uświadomionej przynależności do jednej z grup narodowościowych: polskiej lub litewskiej. Trudność polegała jednak na tym, że na obszarach pogranicznych nie było wyraźnych granic między jedną a drugą grupą językowo-etniczną.

Jeszcze bardziej skomplikowane okazało się wykreślenie pogranicza językowo-etnicznego na obszarach na południe od rzeki Czarna Hańcza, a więc na obszarach nadbiebrzańskich i nadniemeńskich. W odróżnieniu od ludności litewskiej, która w XIX w. potrafiła samookreślić się narodowościowo, głównie dzięki odrębności języka, ludność białoruska zamieszkująca północno-zachodnie tereny dawnej guberni grodzieńskiej jeszcze na przełomie XIX/XX w. takiego uświadomienia narodowościowego nie miała, nazywając siebie „ludźmi tutejszymi”, „swojakami” i posługując się językiem zwanym „po prostu”. Głównym kryterium odrębności etnicznej stawała się tu religia prawosławna<sup>8</sup>. Po I wojnie światowej tereny dawnej guberni grodzieńskiej weszły w skład Polski, a zatem na terenach tych nie było potrzeby tworzenia granic językowo-etnicznych, które miałyby służyć do wytyczania granic państwowych. Istotne zmiany zaszły natomiast po 1945 r. z chwilą wyznaczenia granicy państwowej między PRL a Białoruską SSR.

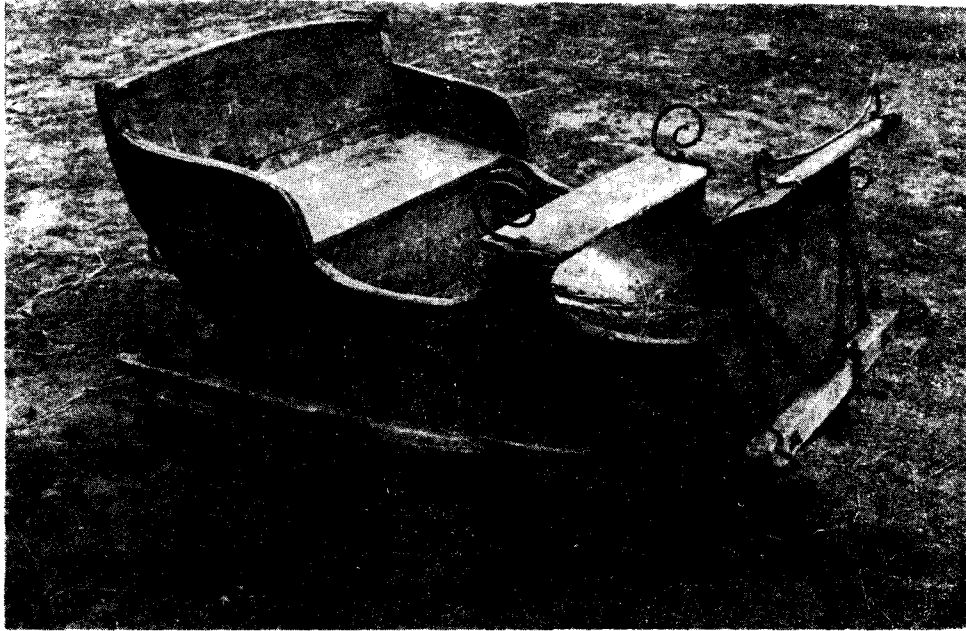
Dzisiejszy obraz etniczny w północno-wschodniej Polsce jest znacznie mniej zróżnicowany niż w XIX w. i pierwszych dziesięcioleciach naszego stulecia. W czasie I i II wojny światowej wyemigrowała do ZSRR znaczna ilość Starobrzędowców (Wielkorusinów). W wyniku eksterminacyjnej polityki niemieckiej zniszczono w czasie II wojny światowej całą ludność żydowską, tak niegdyś licznie zamieszkującą osady i miasta Pojezierza Suwalskiego. Należy podkreślić, że według rosyjskich obliczeń na przełomie XIX/XX w. ludności żydowskiej było w powiecie sejneńskim 17 530, a w suwalskim 18 574.

W chwili obecnej na północno-wschodnim skrawku Polski istnieje zatem pogranicze językowo-etniczne polsko-litewskie i w mniejszym stopniu pogranicze polsko-białoruskie. Oczywiście, pogranicze polsko-białoruskie obejmuje większy teren, ale na Pojezierzu Suwalskim i przylegających doń terenach nadbiebrzańskich zatraciło swą ostrość.

Nie dysponujemy dziś oficjalnymi danymi statystycznymi ilustrującymi współczesne zróżnicowanie etniczno-językowe tego terenu. Jedyne dla ludności litewskiej możemy wykorzystać dane szacunkowe Litewskiego Towarzystwa Społeczno-Kulturalnego w Sejnach. Według tych danych liczba mieszkańców narodowości litewskiej na omawianym terenie wynosi około 5000. W 52 wsiach z ludnością litewską jedynie 12 wsi jest całkowicie lub prawie całkowicie litewskich. W 26 wsiach jest przewaga ludności litewskiej, w pozostałych wsiach ludność litewska stanowi mniejszość.

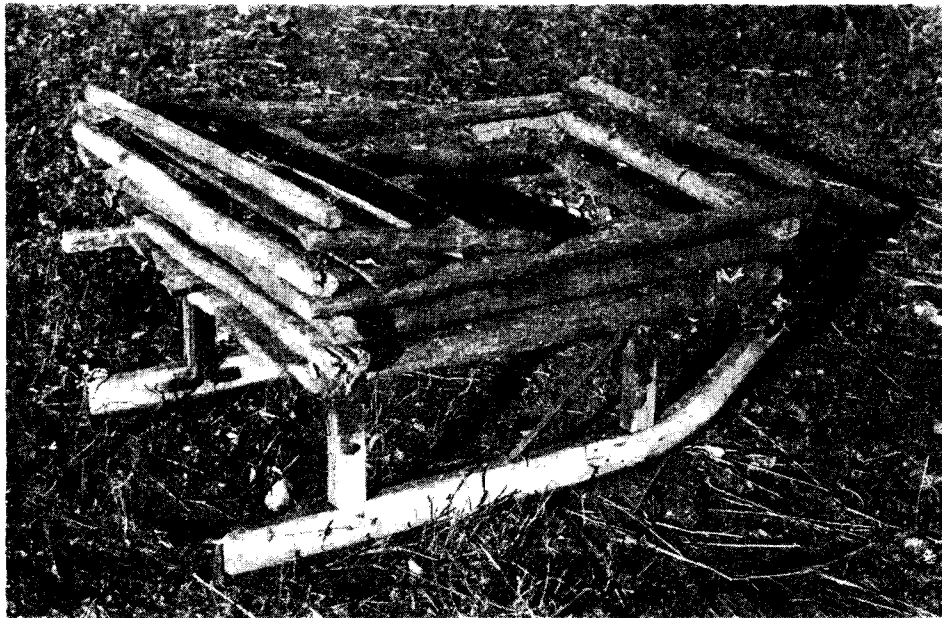
W obrębie litewskiej grupy językowej zamieszkującej północno-wschodnie rubieże Polski istnieje zróżnicowanie dialektologiczne na grupy językowe Dżuków i Kapsai. Granica między obu gwarami litewskimi przebiega w pobliżu Puńska. Południowy obszar zajmują Dżuki,

<sup>8</sup> Por. *Statisticzeskij Atlas Grodnenskoj Guberni*, Grodno 1881.



Ryc. 7. Sanie wyjazdowe używane przez ludność polską

Fot. M. Pokropek



Ryc. 8. Sanie używane przez Staroobrzędowców

Fot. M. Pokropek

którzy w podstawowej masie zajmują tereny na wschód od granicy polsko-litewskiej w kierunku Niemna. Na północ od Lubawy i Wizajń w kierunku Kalwarii i Mariampola zamieszkuje grupa Kapsai. Obszar ten w litewskiej literaturze etnograficznej nazywany jest także Suwałkieciem, ale w znaczeniu obszaru geograficzno-historycznego (administracyjnego), a nie językowo-kulturowego, chociaż nazwą Suwałkieciu określa się czasem odrębny strój i inne elementy miejscowej tradycyjnej kultury ludowej<sup>9</sup>.

Do zachodniej granicy litewskich gwar Dżuków i Kapsai przylega wąski, dochodzący do 20 km szerokości pas, na którym występują polskie gwary niemazurzące. Oddzielają one gwary litewskie od polskich gwar mazurzących, których właściwy zasięg obejmuje całą środkową i środkowo-południową część Polski. Językoznawcy K. Nitsch<sup>10</sup>, Z. Stieber<sup>11</sup>, a ostatnio Knut Olof Falk<sup>12</sup> i T. Zdancewicz<sup>13</sup> uważają, że na wykształcenie się gwar niemazurzących wpływ wywarło językowe podłoże białoruskie. Według Nitscha „przeszłość okolic Augustowa i Suwałk przeważnie była białoruska”. Natomiast Zdancewicz w artykule o gwarach powiatu sejneńskiego na tle procesów osadniczych pisał: „Analiza cech wspólnych i różnic pomiędzy gwarami niemazurzącymi i mazurzącymi wskazała wyraźnie na dość silne podłoże białoruskie na terenie polskich gwar powiatu. Kolonizacja mazurska nie trafiła na tereny puste, lecz nakładała się na rzadką warstwę osadnictwa białoruskiego. Dowodzi tego znaczna ilość cech białoruskich także w gwarach mazurzących. Przewaga cech białoruskich nad mazowieckimi w gwarach niemazurzących wskazuje, że w starym osadnictwie przeważał żywioł białoruski, w nowszym mazurski”. W innym miejscu Zdancewicz pisze: „polszczenie się ludności białoruskiej z okolic Sejn było świadome i dobrowolne”, podobnie jak przyjmuje to Z. Stieber dla spolszczonych gwar białoruskich nad Kanałem Augustowskim, a K. Nitsch dla gwar polskich na Wileńszczyźnie „... Tutaj także z jakichś względów uważano język polski za lepszy i przyjmowano go świadomie. Ta świadomość żyje w gwarze do dzisiaj. Obecnie gwara w dalszym ciągu wyzbywa się pewnych cech białoruskich, które sobie uświadamia i uważa za niezgodne z poprawną polszczyzną”.

<sup>9</sup> Por. *Lietuvių Liaudies Menas: Drabužiai*, Wilno 1974.

<sup>10</sup> Nitsch, *op. cit.*

<sup>11</sup> Z. Stieber, *Z pogranicza językowego polsko-białoruskiego*, Sprawozdania Towarzystwa Naukowego we Lwowie, t. XVIII: 1938.

<sup>12</sup> K. O. Falk, *Wody wigierskie i ruciańskie, Studium toponomastyczne*, Uppsala 1941.

<sup>13</sup> T. Zdancewicz, *Gwary powiatu sejneńskiego na tle procesów osadniczych*, [w:] *Materiały do dziejów Ziemi Sejneńskiej*, s. 231-266; tenże, *Wpływy litewskie i wschodniostowiańskie w polskich gwarach pod Sejnami*, „Acta Baltico-Slavica”, t. 1: 1964, s. 227-246.

Jak już wspomniano, wyznaczenie współczesnej granicy etniczno-językowej polsko-białoruskiej w północno-wschodniej Polsce, w odróżnieniu od pogranicza polsko-litewskiego jest niezmiernie trudne. Wynika to z braku współczesnych danych statystycznych, a ponadto z dużego przemieszania ludności obu narodowości czy raczej ludności posługującej się różnymi narzeczami języka polskiego i białoruskiego, które — jak wiadomo — są do siebie bardzo zbliżone i nie mogą, jak w przypadku całkowicie odrębnego języka litewskiego, wyznaczać wyraźnej



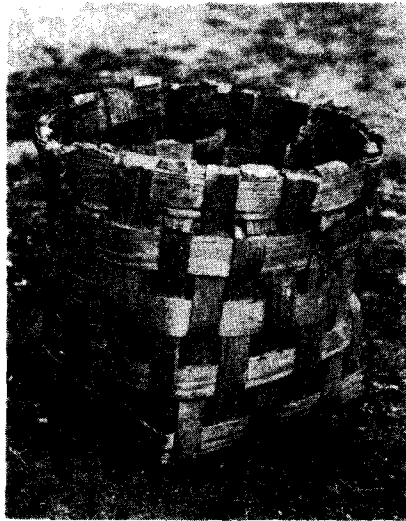
Ryc. 9. Kosze — beczki słomiane do zboża typowe dla terenów północno-wschodniej Polski

Fot. M. Pokropek

granicy. Orientacyjnie można tylko podać, że pogranicze polsko-białoruskie na południe od Puszczy Augustowskiej obejmuje szeroki pas wzdłuż współczesnej granicy między Polską i Białoruską SSR i Niemnem.

Oprócz mniej lub bardziej wyraźnie rysujących się granic pomiędzy różnymi grupami etniczno-narodowościowymi i językowymi na omawianym terenie wytworzyły się w obrębie owych grup mniejsze grupy terytorialne na skutek bądź specyficznego podłoża geograficznego, bądź

też odrębnych cech kulturowych zauważalnych przez sąsiadów. Tak np. w obrębie polskich grup niemazurzących i na pograniczu tych gwar z gwarami mazurzącymi wyodrębniły się dwie grupy: Borowiaków — mieszkańców Puszczy Augustowskiej i Zapolaków — mieszkańców części rolniczej Pojezierza Suwalskiego. Borowiakami lub Puszczakami była także nazywana ludność mieszkająca na południowym pobrzeżu Puszczy Augustowskiej przez ich sąsiadów zza rzeki Biebrzy. Z kolei Puszczaczy ludność zza rzeki nazywali Rusakami, Chachłakami, i to obojętnie, czy byli to rzeczywiście Białorusini, czy ludność polska. Były tu używane także takie nazwy, jak Litwiniuki, Mazury, Podlasiacy, bądź nazwy wskazujące na przynależność społeczną lub na odrębności kulturowe, niekiedy ograniczone do jakiejś pojedynczej cechy; zewnętrznego wyglądu, wykonywanych zajęć, praktykowanych zwyczajów itp.



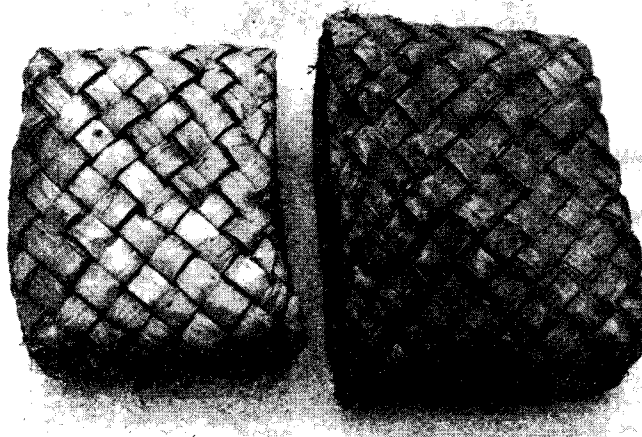
Ryc. 10. Korzina — kosz wykonywany we wsiach Puszczy Augustowskiej

Fot. M. Pokropek

Przedstawiona historia osadnictwa ziem północno-wschodniej Polski wskazuje, że tereny te na przestrzeni kilku stuleci, czyli od XVI do XX w., były zaludniane różną pod względem etniczno-językowym ludnością napływającą z obszarów sąsiednich, czyli z Mazowsza, Litwy i Białorusi. Ostateczny obraz etniczno-językowy, który przetrwał z małymi zmianami do chwili obecnej, ukształtował się dopiero w początkach XVIII w. W tym procesie osadniczym podstawową rolę odegrały trzy grupy etniczno-językowe: Polacy (Mazowszanie), Litwini i Białorusini, z których ci ostatni, straciwszy bezpośrednią łączność z terenami macierzystymi, zagubili najwięcej własnych cech etniczno-językowych. Inne grupy etniczno-językowe, bardzo liczne w XVIII-XIX w., jak np. Wiel-

korusini (Starobrzędowcy) i Żydzi, nie przetrwały na tych terenach do chwili obecnej. W odniesieniu do tych grup nie można mówić o istnieniu jakiegokolwiek pogranicza między tymi grupami a ludnością polską, litewską czy białoruską, ponieważ grupy te pozostawały w rozprószeniu i nie miały bezpośredniej łączności z własnymi macierzystymi terenami. Również występujące na omawianym terenie inne mniej liczne obce grupy (Niemcy, Tatarzy) nie stworzyły odrębnych terytoriów kulturowych, aby można było mówić o istnieniu lub zachowaniu jakichś pogranicz.

Znajomość dziejów osadnictwa ma pierwszorzędne znaczenie dla interpretacji dawnych i współczesnych zróżnicowań kulturowych tego terenu. Podstawowe pytanie badawcze dotyczy relacji między grupami etniczno-językowymi zamieszkującymi określone terytoria a wytworzoną na tych terenach kulturą. Czy owa kultura ma cechy etniczne, czy



Ryc. 11. Kobiątka wyplatana z łyka lipowego używana we wsiach nadbiebrzańskich

Fot. M. Pokropek

jest ich pozbawiona, jeżeli je ma, w czym się one manifestują, jaka jest chronologia tych zjawisk i wiele innych podobnych pytań dotyczących zarówno funkcjonowania ich w zespole etniczno-językowym, jak również wpływu środowiska naturalnego, wpływów warunków politycznych i ekonomiczno-społecznych na wytworzenie się obszarów kulturowych nie związanych ściśle z jakąś określoną grupą etniczno-językową w wypadku, gdy w kulturze tej nie można dostrzec jednorodnych cech etnicznych. W badaniach nad pograniczami etniczno-kulturowymi można wyróżnić dwa sposoby interpretacji faktów kulturowych. Pierwszy jest sposobem „encyklopedycznym”, który można scharakteryzować jako spojrzenie z zewnątrz. Badający dokonuje niejako arbitralnego wyboru ele-

mentów bądź zespołu elementów kultury i poprzez zestawienie materiałów zebranych w poszczególnych grupach terytorialnych i językowo-etnicznych (narodowościowych) zmierza do uchwycenia cech charakterystycznych dla poszczególnych grup i różnicujących je względem siebie. Podejście takie, analogiczne jak w badaniach nad problematyką narodowościową, wspiera się na uwzględnieniu kryteriów obiektywnych. Tak jak przy problematyce narodowościowej poprzez encyklopedyczne skumulowanie informacji dotyczących obiektywnych kryteriów: antropologicznych, lingwistycznych, etnograficznych, historycznych i geograficznych można zdefiniować ściśle i obiektywnie właściwości i odrębności narodowe różnych grup terytorialnych, podobnie w przypadku problematyki zróżnicowania kulturowego przez analogiczne skumulowanie informacji dotyczących poszczególnych działów kultury uzyskać możemy syntetyczny obraz specyfiki kulturowej grup badanych.

Drugi sposób określić by można jako spojrzenie od wewnątrz. Zmierzają do uchwycenia tych elementów kultury, które w opinii obserwatorów badanych grup uważane są za różnicujące. Spojrzenie takie opiera się na kryteriach intersubiektywnych, charakterystycznych dla poszczególnych grup i sformułowanych w ich obrębie. Drugi sposób zmierza do badania świadomości odrębności grupowej i śledzi te elementy kultury, na których wspiera się to poczucie w postaci wizerunku grupy własnej i obcej<sup>14</sup>.

Te dwa wzajemnie uzupełniające się spojrzenia badawcze będą przedmiotem dalszych rozważań.

Na podstawie dotychczasowych badań etnograficznych, a w szczególności na podstawie wyników *Polskiego atlasu etnograficznego*<sup>15</sup>, oraz wieloletnich badań autora<sup>16</sup> wynika, że przez obszar północno-wschodniej Polski przebiegają co najmniej trzy zespoły zasięgów wytworów materialnej kultury ludowej, dzielące ten obszar w układzie pionowym i poziomym na strefy północno-zachodnią i południowo-wschodnią oraz północno-wschodnią i południowo-wschodnią. Pierwsza z nich począwszy od północy biegnie mniej więcej wzdłuż dawnej granicy pruskiej między Elkiem a Augustowem i Rajgrodem, między Piszem a Szczuczynem i dalej przez Kurpiowszczyznę, Ziemię Płocką, Łowickie i Sieradzkie w kierunku południowego Śląska. Linia ta dzieli Pomorze i Mazury od Mazowsza, Podlasia i Suwalszczyzny. Wynika z tego, że w strefie kulturowej północno-wschodniej znajduje się zarówno Suwalszczyzna, jak

<sup>14</sup> J. Obrębski, *Problem grup etnicznych w etnologii i jego socjologiczne ujęcie*, „Przegląd Socjologiczny”, t. 4: 1936, z. 1-2, s. 177-195.

<sup>15</sup> *Polski atlas etnograficzny*, z. 1-4, Wrocław—Warszawa 1964-1972.

<sup>16</sup> M. Pokropek, *Niektóre tradycje historyczne a współczesne przeobrażenia kultury wsi północno-wschodnich terenów Polski*, „Lud”, t. 50: 1966, s. 568-584; tenże, *Ziemia Sejneńska pod względem etnograficznym*, [w:] *Materiały do dziejów Ziemi Sejneńskiej*, t. 2, s. 73-250.



Ryc. 12. Płaskorzeźba z szafki na ręczniki z symboliką patriotyczną: Pogonie litewskie, Orzeł, Krzyże Jagiellońskie, wieża zamku Gedymina

Fot. M. Pokropek

również Podlasie, część Mazowsza i tereny leżące na wschód od Podlasia w kierunku Niemna. Wyznacznikami tej rubieży są następujące wytwory materialnej kultury ludowej. Po stronie północno-wschodniej występowało radło rylcowe, socha dwupolicowa i wyspowo (jako przeniesienie) socha łopatkowa, brony laskowe, włóki krokwiowe lekkie służące do transportu narzędzi rolniczych w pole, ugórowanie zbiorowe i indywidualne w systemie gospodarki trójpolowej, sierpy ząbkowane, obginane ręczki przy kosiskach u kos, jarzma kulowe, występowanie spichrzy, przechowywanie ziarna w drewnianych kadłubach i koszach słomianych, rezginie, przewaga budownictwa drewnianego zrębowego, występowanie stodoł drewnianych zrębowych, występowanie chałup z niebieloną komorą, występowanie brogów.

W obrębie tej strefy kulturowej przebiega częściowo, określona w literaturze etnograficznej okresu międzywojennego tzw. rubież etnograficzna północno-wschodnia, czyli bałtyjsko-słowiańska<sup>17</sup>. Wyznaczniki

<sup>17</sup> Por. J. Czekanowski, *Zróżnicowanie etnograficzne Polski w świetle przeszłości*, [w:] *Sprawozdania Polskiej Akademii Umiejętności*, t. 40, Kraków 1935, s. 64-67; tenże, *Wstęp do historii Słowian*, wyd. 2, Poznań 1957; K. Moszyński, *Niektóre przyczyny zróżnicowania kultury ludowej w Polsce*, „Lud Słowiański”, t. 4: 1938, z. 1, s. 65-117; J. Gajek, *Znaczenie kartografii etnogra-*



Ryc. 13. Strój ludowy z okolic Suwałk, według obrazu W. Gersona

Fot. M. Pokropek

kami owej rubieży etnogeograficznej północno-wschodniej były: socha dwupolicowa, brona laskowa, cepy gązewkowe, przęślica łopatkowa, kijanki ciężkie, jarzmo kulowe, stępa kielichowata, chomąto i duha, ozdoby szczytowe w budynkach mieszkalnych i konstrukcje dachowe. Rubież

ficznej dla slawistyki w świetle prac nad „Polskim Atlasem Etnograficznym”, [w:] *Z polskich studiów slawistycznych*, Warszawa 1958, s. 217-232; J. Gajek, *Etnograficzne zróżnicowanie obszaru Polski*, [w:] *Etnografia Polski. Przemiany kultury ludowej*, t. 1, Wrocław 1976, s. 143-177.



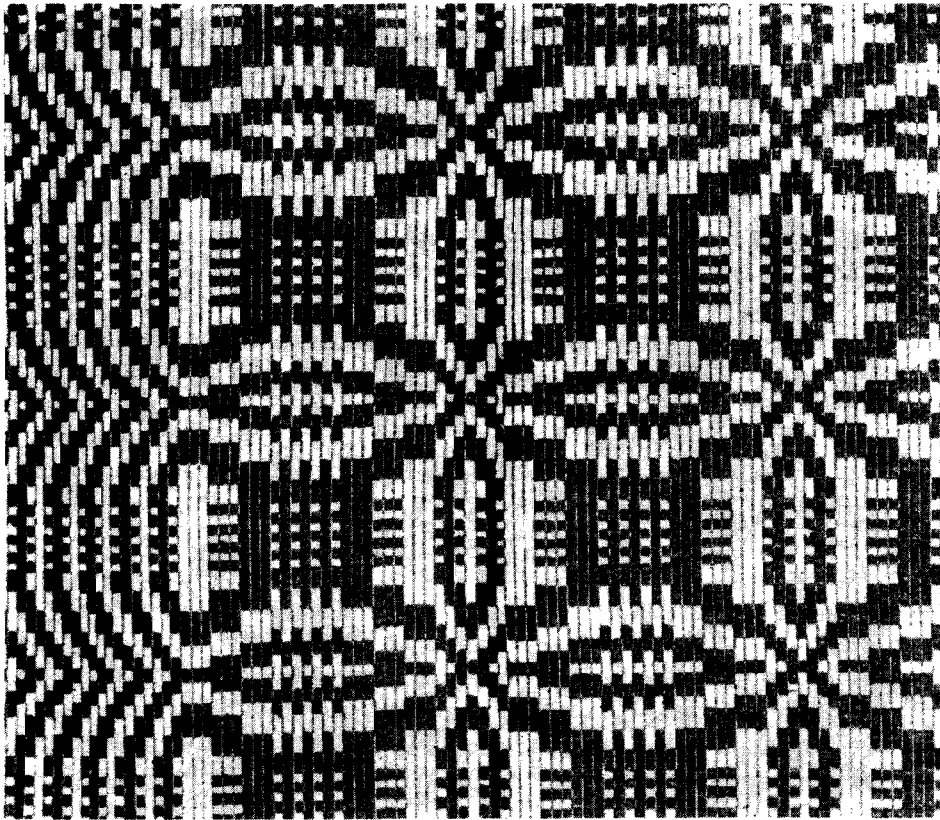
Ryc. 14. Strój ludowy z okolic Augustowa, według obrazu W. Gersona

Fot. M. Pokropek

ta obejmowała północno-wschodnie tereny Polski, a więc część Mazur i Suwalszczyznę, Podlasie i znaczną część Mazowsza prawobrzeżnego i północną część Lubelskiego. Wynika stąd, że rubież ta obejmowała trochę mniejsze tereny niż omawiana wyżej strefa północno-wschodnia, ale na terenach nas interesujących miała podobny przebieg. Oczywiście należy pamiętać, że omówione wyżej rubieże etnograficzne obejmowały różnej szerokości pas, od kilkunastu do kilkudziesięciu kilometrów, na którym krzyżowały się i przebiegały poszczególne zasięgi.

Trzecia wiązka zasięgów dzieli północno-wschodnią Polskę w układzie równoleżnikowym. W ogólnych zarysach biegnie ona od ujścia Czarnej Hańczy do Niemna, południowym pobrzeżem Puszczy Augustowskiej i Biebrzą w kierunku granicy mazowiecko-pruskiej. Dzieli więc północno-wschodnią Polskę na strefę północną, do której wchodzi Pojezierze Suwalskie i Mazury i na strefę południową, w której znajdują się obszary na południe od Puszczy Augustowskiej i Biebrzy, a więc tereny należące w XIX w. do guberni grodzieńskiej, a po nowym podziale administracyjnym ustanowionym po I wojnie światowej, do powiatu Sokółka. Na terenach północnych występowały bądź jeszcze występują następujące wytwory, których brak na terenach zabiebrzańskich lub które na tych terenach nie były w przeszłości typowe i powszechne: cepy kapticowe z kabłączkiem, nosidła nieckowate, spichrze prostokątne wąsko- i szerokofrontowe, jedno- i dwukomorowe z dachami dwuspadowymi, konstrukcja slegowa dachu i konstrukcja slegowo-krokwiova, sypialna i obrzędowa funkcja spichrzy, szleje i puszory oraz dyszle w zaprzęgu końskim, piwnice pod budynkami mieszkalnymi, szopy maneżowe, szerokofrontowe, dwutraktowe, asymetryczne i symetryczne rozplanowanie domów, plewniki — małe przybudówki z tyłu stodoł, klumpie, szerokie kominy, piece kaflowe, ule słomiane, dwuspadowe dachy dekowane, suszenie lnu w łaźniach lub w specjalnych suszarniach, przęsłice łopatkowe profilowane, sóchy żelazne, brony beleczkowe poprzeczno-słupkowe, skrzynkowe wieszaki do ręczników, bryczki „litewskie”, korziny — kosze wyplatane z łubu drewnianego, haft biały dziureczkowy, czarne fartuchy haftowane, tkaniny-sejpacki i in. Po stronie południowej znajdowały się następujące wytwory materialnej kultury ludowej typowe dla tego terenu: cepy gązewkowe, nosidła drążkowe, czyli koromysła, spichrze jednokomorowe, kwadratowe przeważnie z dachami czterospadowymi, chomąto rozpinane, tzw. chomąto ruskie z dużą, ołoble, wolno stojące piwnice, domy o jednotraktowym, symetrycznym rozplanowaniu wnętrza, połączenie budynków gospodarczych (chlewów) z domem, wydłużony układ siedlisk, łapcie, tzw. ruski piec i zachowana tradycja gotowania na otwartym palenisku, przewaga dachów czterospadowych i pokrewnych: półszczytowych i dymnikowych, zachowanie sierpów ząbkowanych do podbierania zboża, przechowywanie wymłóconego zboża w stodołach, uprawa prosa, spożywanie kaszy jaglanej, tradycja przechowywania bydła w chałupach, wsie szeregówki, suszenie lnu w wadołach, kołacze — pieczywo obrzędowe, koszule tzw. rubaszki, taradajki, czyli wózki do transportu sochy w pole i in.

Wyszczególnione tu wytwory nie wyczerpują pełnego zespołu elementów różnicujących kulturę ludową terenów północno-wschodniej Polski. Ograniczono się głównie do wytworów kultury materialnej i do ich cech pierwszoplanowych, funkcjonalno-technologicznych. Należy bowiem pamiętać, że każdy wytwór kulturowy ma kilka różnych cech,



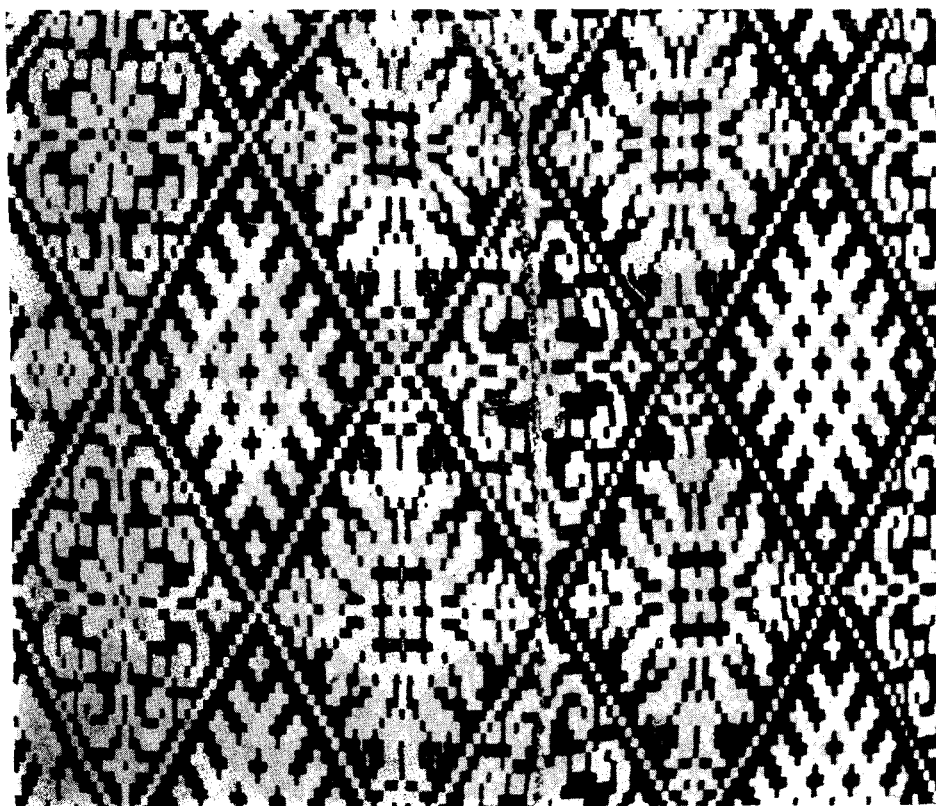
Ryc. 15. Radziuszka — tkanina typowa dla północno-wschodniej Polski

Fot. M. Pokropek

z których jedne w określonych warunkach i sytuacjach pełnią rolę pierwszoplanową, inne drugo- i dalszorzędne. Te same wytwory kulturowe mogą mieć różnorodne zasięgi w wypadku, gdy uwzględni się drugo- i dalszorzędne cechy. Tak np. w zakresie budownictwa cały obszar północno-wschodniej Polski charakteryzuje się występowaniem spichrzy, ale jednocześnie ten sam teren podzielony jest na mniejsze obszary charakteryzujące się innym rozplanowaniem budynków, inną konstrukcją, różnorodnością funkcji, zdobnictwem, detalami architektonicznymi, np. podcieniami, nazewnictwem itp. Inny przykład można zaczerpnąć z tkactwa, gdzie przy znajomości tej samej techniki tkackiej, tych samych rodzajów tkanin istnieje różnorodna ornamentyka i kolorystyka, typowa tylko dla jakiegoś mniejszego terytorium i wyróżniająca ten teren od terenów sąsiednich. Gdybyśmy próbowali wyodrębnić owe dalszorzędne cechy poszczególnych wytworów, wówczas uzyskalibyśmy jeszcze mniejsze strefy kulturowe. Stopień szczegółowości będzie tu proporcjonalny do wielkości terytorium. Oczywiście, daleko posunięta drobiazgowość może nie przynieść oczekiwanych rezultatów.

Wyodrębnienie małych zespołów kulturowych może być co najwyżej świadectwem specyficznych warunków lokalnych, tak przyrodniczych, jak i gospodarczo-społecznych, czy oddziaływaniem jakichś ośrodków dyspozycyjno-kulturowych, jak dwór, parafia, szkoła, organizacja, ośrodek rzemieślniczo-handlowy itp.

Natomiast istotne znaczenie ma chronologia wytworów kulturowych. Chociażby w obrębie wyszczególnionych wyżej wytworów wyznaczających poszczególne strefy nie wszystkie pochodzą z tego samego czasu i nie wszystkie charakteryzują jeden okres. Najczęściej spotykamy się ze zjawiskami reliktowymi zachowującymi się na jakimś terenie, a znanymi w przeszłości na znacznie większych obszarach i ze zjawiskami nowymi dopiero powstającymi, które nie zdążyły rozprzestrzenić się na większych terytoriach. Ciekawego przykładu dostarczyć mogą układy wsi, zagród, systemy rolnicze i związana z nimi organizacja pracy stworzone w czasie pomiary włócznej. Wiadomo przecież, że pomiara włóczna miała bardzo szeroki zasięg i że była przeprowadzona na terenie północno-wschodniej Polski, na Litwie i Białorusi. Wszędzie wytworzy-

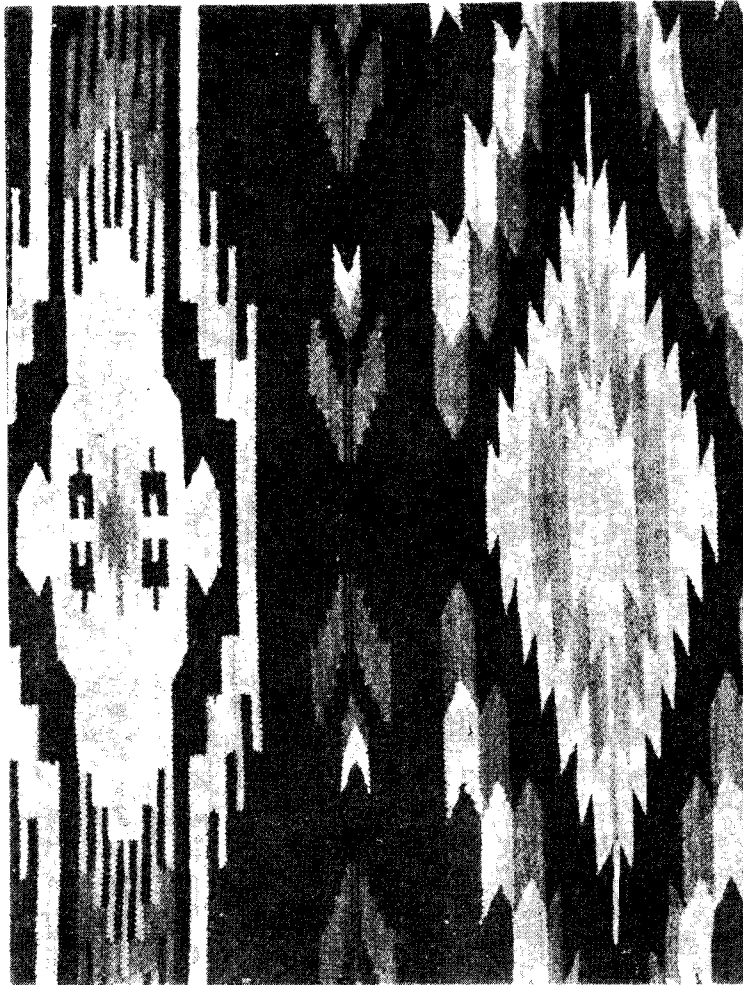


Ryc. 16. Dywan litewski — sejpak

Fot. M. Pokropek

ła podobny system gospodarczy (trójpolówkę zbiorową z wspólnym wypasem) oraz wsie szeregówki z charakterystycznymi wydłużonymi zagrodami. W XIX w. na niektórych terenach następują radykalne zmiany w osadnictwie. W tym czasie niemal wszystkie wsie Pojezierza Suwalskiego zostały przebudowane. W okresie czynszowania (1 poł. XIX w.) powstały wsie rządówki, a w drugiej połowie tegoż stulecia wszystkie stare i nowe wsie przekształciły się w tzw. kolonie, dziś tak bardzo charakterystyczne dla tego terenu. Kolonie to nie tylko rozproszona zabudowa poszczególnych zagród, to nie tylko inny układ budynków w zagrodzie, ale również zanik starych systemów gospodarowania, szybsze rozpowszechnianie się nowych narzędzi i technik uprawy ziemi, ale jednocześnie zanik tradycyjnych więzi społecznych, tradycyjnej obrzędowości itp. Jedna zmiana powoduje przeobrażenie szeregu innych zjawisk kulturowych. Na terenach, gdzie takiej zmiany nie było, funkcjonują poprzednie systemy gospodarczo-społeczne z tradycyjną formą osadnictwa, z tradycyjnymi systemami rolniczymi, narzędziami, organizacją pracy w obrębie rodziny i wsi, obrzędami itp. Takim obszarem, o wolniejszej dynamice przemian w stosunku do Pojezierza Suwalskiego, był właśnie obszar zabiebrzański. Tam zachowały się niemal do chwili obecnej starsze składniki kultury, które, jak już wspomniałem, w XIX w. zostały zarzucone na północy. Oczywiście, kultura ludowa tych terenów zabiebrzańskich również ulegała zmianom. Zachodziły one z innym natężeniem, często w innym czasie i dawały nowe, czasem zupełnie inne efekty. Niemniej jednak dziś, gdy porównujemy te obszary, dostrzegamy wyraźne różnice kulturowe, które pod względem chronologii znajdują się na innych płaszczyznach. W wypadku zmian zachodzących w kulturze ludowej na przełomie XIX i XX w. i obecnie możemy wykryć je i dość dokładnie scharakteryzować, trudniej uczynić to z faktami powstałymi w dalekiej przeszłości. Pozostaje jedynie przypuszczenie, że w jakimś czasie na skutek określonych czynników mogły powstać i rozpowszechnić się nowe wytwory różnicujące większe terytoria kulturowe. Czym dalej w przeszłość, tym okresy owych zmian stają się dłuższe, czynniki sprawcze bardziej zgeneralizowane. Często mówimy o dyfuzji faktów kulturowych zachodnioeuropejskich za pośrednictwem niemieckim na tereny północno-wschodniej Polski. Obszar Pojezierza Suwalskiego ulegał tym wpływom, o czym może świadczyć występowanie takich wytworów, jak cep kapticowy, szle, nosidła nieckowate i inne, charakterystyczne dla zespołu kulturowego północno-zachodniej Europy. Na tereny Pojezierza Suwalskiego i dalej na Żmudź przenikanie tych elementów niewątpliwie z terenu Prus mogło dokonywać się albo już w XVI w., albo w następnych stuleciach.

Jak już wspomniano, są też zjawiska nowe, dopiero powstające i rozpowszechniające się, które również mogą i najczęściej różnicują jakieś dawne obszary kulturowe. Takim nowym zjawiskiem są np. w dziedzi-



Ryc. 17. Dywan romboidalno-promienisty

Fot. M. Pokropek

nie tkactwa dywany pasiasto-romboidalne, nazywane niekiedy dywanami lub kilimami małoruskimi. Moda na te dywany w południowej Polsce datuje się na pierwsze lata XX w. i na okres międzywojenny. Po II wojnie światowej dywany te pojawiają się na obszarach północnej Lubelszczyzny i południowo-wschodniego Mazowsza. W latach 50-tych przenikają do północno-wschodniej Polski, ale tu nie rozprzestrzeniają się na całym obszarze. Dziś są one typowe jedynie we wsiach zabiebrzańskich i sporadycznie we wsiach polskich w Puszczy Augustowskiej, natomiast prawie nie znane we wsiach litewskich i na północnej Suwalszczyźnie. Można byłoby wymienić wiele innych nowych faktów kulturowych, które na jednym terenie rozpowszechniły się, a na innym, są-

siednim obszarze są jeszcze nie znane i oczywiście mogą służyć za wyróżnik odrębności kulturowej tego regionu.

Obiektywnie istniejące zróżnicowanie kulturowe na jakimś terenie często nie jest w pełni uświadomione wśród miejscowej ludności. Oczywiście, istnieje pewna ilość elementów kultury, które w opinii jakiejś grupy ludności uważane są za różnicujące tę grupę od grup sąsiednich. Z reguły są to elementy kultury raczej drugorzędne, nie zawsze najbardziej istotne. Podstawowy zrab kultury ludowej mimo istnienia różnych grup etniczno-językowych jest tu podobny i został wytworzony dzięki istnieniu w przeszłości podobnego zespołu czynników sprawczych.

Stopień uświadomienia zróżnicowania kulturowego jest u poszcze-



Ryc. 18. Współczesna tkanina litewska z tekstem „dajnos” (pieśni litewskiej) i Pogonią

Fot. M. Pokropek

gólnych jednostek dość różnorodny i uzależniony od wielu czynników. Niekiedy owo uświadomienie oparte jest na kilku prostych obserwacjach — stwierdzeniach bądź na większej ilości takich stwierdzeń z tym, że każde z nich ma inną wartość poznawczą. Najczęściej wymieniane są te cechy różnicujące, które są najłatwiej dostrzegalne i mają odpowiedniki we własnej kulturze. Nie przypadkiem wśród tych cech znajdują się (czy znajdowały się w przeszłości) elementy stroju i transportu, które spośród innych wytworów kultury miały największą łatwość przenikania na tereny sąsiednie. Targi, odpusty, pielgrzymki i inne formy obrzędowości ludowej pozwalały zaprezentować odrębność stroju i własnego ekwipażu, nie mówiąc już o języku, formach zachowania itp. W XIX w. Aleksander Połujański w książce *Wędrówki po guberni augustowskiej w celu naukowym odbyte* pisze: „Jazda w hołoblach i dudze o jednym koniu jest właściwą Rusinom, bo dróżki leśne są za wąskie do jazdy parokonnej, a przy tem zwyczaj pradziadów zostaje u nich w poszanowaniu”<sup>18</sup>. I dzisiaj ludność po północnej stronie Biebrzy zaprzęg w chomąto z duhą nazywa zaprzęgiem ruskim „ruskie chomąto”, „ruska duha”. Ludność białoruska natomiast zaprzęg w szleje nazywa najczęściej zaprzęgiem polskim lub litewskim. Takim samym wyznacznikiem były np. koszule (krój, sposób noszenia, hafty itp.), obuwie (łapcie, klumpie, buty z cholewami), nakrycia głowy, wierzchnie sukmany — siermięgi i sporo innych, najczęściej drugorzędnych elementów stroju. Tak np. Oskar Kolberg pisał: „Pod Suwałkami włościanie noszą sukmanę białą sukienną, przy niej wypustki obszyte tasiemką czerwoną lub ciemnoszarą”, a dalej — „Około Sopoćkin w lasach od Sejn począwszy noszą włościanie sukmany białe obszyte tasiemkami wełnianymi [...] Przed i za Serejami ku Niemnowi, ten sam strój tylko szarego, a czasem burego koloru”<sup>19</sup>.

Wyodrębnienie różnych cech, w tym cech drugorzędnych w poszczególnych wytworach kulturowych, tak bardzo istotne przy wykreślaniu terytoriów etnograficznych i rubieży kulturowych oraz przy samookreśleniu się ludności, ma jeszcze inną wartość poznawczą, a mianowicie wyjaśnia, na jakim obszarze pod względem wielkości terytorialnej i gęstości zaludnienia mogą one powstawać i funkcjonować. Odpowiedź nie będzie tu jednak jednoznaczna. Różne elementy kultury mogą być wytworzone i mogą funkcjonować w bardzo różnych ilościowo grupach i na różnych co do wielkości terytoriach. Może to być obszar wykreślony zasięgiem pokrewieństwa, kontaktów sąsiedzkich, może obejmować jakiś obszar administracyjny: wieś, parafię, gminę, obszar należący w przeszłości do określonych dóbr czy folwarków, powiązany z jakimś

<sup>18</sup> A. Połujański, *Wędrówki po guberni augustowskiej w celu naukowym odbyte*, Warszawa 1859.

<sup>19</sup> O. Kolberg, *Dziela wszystkie*, t. 28: *Mazowsze. Obraz etnograficzny*, t. 5, Wrocław 1964.

centrum rzemieślniczo-handlowym lub obszar geograficzny (mikroregion puszczański, nadrzeczny itp.).

Istnieje pewna optymalna wielkość grupy i terytorium, gdzie mogą powstawać i funkcjonować odrębne cechy kulturowe. Wykorzystując np. stwierdzenia Kolberga i innych badaczy, piszących o poszczególnych wytworach kultury ludowej na tych obszarach, widzimy, że przeciętnie co 20-30 km zmieniają się różne elementy tych wytworów. Posługując się innymi przykładami z własnych badań autora, dotyczących np. ornamentyki tkanin, zdobnictwa architektonicznego, meblarstwa itp., zasięgi poszczególnych elementów będą miały od kilku do kilkunastu kilometrów.

Zdolność wytwarzania identycznych lub podobnych elementów kulturowych mają różne co do wielkości grupy społeczne, zamieszkujące w kilku — kilkunastu wsiach skupionych wokół gminy, parafii, miasta, a więc grupy liczące nie więcej jak 5-6 tys. osób. Oczywiście, te hipotetyczne obliczenia mogą mieć zastosowanie przede wszystkim przy drugo- i dalszorzędnych cechach wytworów kulturowych, ponieważ, na co już zwracano uwagę w innym miejscu, cechy podstawowe mogą być reprezentowane na większych obszarach. Uświadomienie różnic, zachodzących między własną kulturą poszczególnych jednostek i większych zespołów społeczno-terytorialnych a kulturą innych ludzi, wsi, grup zawodowych i społecznych, może nie stwarzać żadnych konsekwencji i nie spełniać żadnych funkcji. Ale owo uświadomienie zróżnicowania kulturowego może być wykorzystane także do samookreślenia się grupy, ze wszelkimi konsekwencjami płynącymi z tegoż samookreślenia. Owo samookreślenie grup najczęściej dokonuje się w okresach zagrożenia, konfliktów, zmian politycznych i społeczno-gospodarczych.

Samookreślenie się grupy może być wynikiem działania sił wewnętrznych, częściej jednak jest ono rezultatem działania jakichś ośrodków dyspozycyjnych w rodzaju organizacji, kościoła, szkoły, administracji, czy też znanych i wybitnych autorytetów. W przypadku działalności zewnętrznych ośrodków dyspozycyjnych musi istnieć jakaś ideologia, którą można byłoby przekazać za pomocą określonego wytworu kulturowego z właściwą symboliką. Na przykład we współczesnym tkactwie litewskim występują symbole Pogoni, krzyży jagiellońskich, wież zamków książąt litewskich, tekstów *dajnos*, czyli pieśni itp. Samookreślenie się grupy pociąga za sobą intensywność kulturową w rozumieniu powstawania takich wytworów, które nie spełniałyby wyłącznie funkcji użytkowych, ale byłyby także wyrazem ideologii.

Przy samookreśleniu się grupy istnieją większe bariery kulturowe. Do własnego inwentarza kulturowego nie przyjmuje się obcych wytworów lub stopień ich wchłaniania jest mniejszy i powolniejszy, przy czym przy przejmowaniu obcych wytworów istnieje większa kontrola środowiska.

Istnieje wyraźna zależność między samookreśleniem a stopniem rozwoju kulturowego w rozumieniu bogatego inwentarza kulturowego. Grupy uboższe kulturowo, a także nie posiadające silnej ideologii, małoliczne, pozostające w rozproszeniu itp. zazwyczaj są wchłaniane przez grupy większe, silniejsze i jednolite kulturowo.

W rozważaniach nad zróżnicowaniem kulturowym północno-wschodniej Polski i samookreśleniem się grup terytorialnych pominięte zostały dwa istotne zagadnienia: język wraz ze zróżnicowaniem gwarowym oraz elementy kultury duchowej i społecznej. Należy przypuszczać, że w obu przypadkach materiały te dałyby nieco inne wyniki. Oczywiście, przy samookreśleniu jakiejś grupy terytorialno-kulturowej jednym z podstawowych wyznaczników jest język i gwara, ale równocześnie należy pamiętać, że zasięgi języków i gwar nie muszą pokrywać się z zasięgami wytworów kulturowych. Ponadto język nie stanowi bariery przy przenoszeniu się i adaptacji nowych i obcych wytworów kulturowych.

Pominięcie kultury duchowej i społecznej, całej sfery obrzędowo-wierzeniowej, niewątpliwie zużyło rozważania na temat świadomości zróżnicowania kulturowego na terenach pogranicznych etniczno-językowych, ale jednocześnie uchroniło owe rozważania od ocen subiektywnych, wyobrażeń, opinii, stereotypów, które przecież nie są wiernym odbiciem rzeczywistości.

Marian Pokropek

CULTURAL DIFFERENTIATION AT THE ETHNO-LINGUAL BOUNDARY  
AND ITS REFLECTION IN THE CONSCIOUSNESS  
OF PEOPLE IN THE EXAMPLE  
OF THE POLISH-BYELORUSSIAN-LITHUANIAN BORDERLANDS  
IN NORTH-EASTERN POLAND

Summary

Based on historical, linguistic and ethnographic studies it is known that in north-eastern Poland there exists an ethno-lingual, Polish-Lithuanian and Byelorussian boundary zone formed between 16-th and 19-th centuries whose existence, however, was not consciously realized and determined until the turn of 19th century. In the past, the ethno-lingual boundaries did not coincide with the political and administrative lines of demarcation. The situation was the result of specific historical processes and settlement policies which operated in these territories over a period of several centuries.

The familiarity with the history of settlement is of paramount significance in the interpretation of the past and of the contemporary cultural differentiation in the region under study. The fundamental question of inquiry concerns the relationship between the ethno-lingual groups inhabiting a given territory and the indigenous culture. Does the culture bear an ethnic imprint and, if so, how does it manifest itself or, is it ethnically featureless? In studies of the ethno-lingual and cultural border zones two methods of interpretation of the cultural pheno-

mena may be distinguished. The first relies on a compilation of cultural facts which are characteristic of the particular territorial and ethno-lingual groups and the other, the uncovering of those elements of culture which, in the opinion of the relevant groups, are considered to differentiate their own culture from others. Based on ethnographic studies including those by the author and, particularly, on the information contained in Polish Ethnographic Atlas, it appears that in north-eastern Poland there are, at least, three zones of spread of the products of material folk culture which divide the territory, vertically and horizontally, into north-western and south-eastern, north-eastern and south-eastern regions.

On comparing the spread of the ethno-lingual groups with that of the cultural products, it was concluded that the two, in most cases, do not coincide. The ethno-lingual and cultural regions are different in size and dependent on the geographic, historical, socio-economic etc. conditions. The products of culture possess various characteristics of primary and lower order of importance and, in the border zones where a clear-cut cultural segregation does not exist, the secondary and lower-importance characteristics serve the purpose of cultural identification. The degree of the awareness of cultural differentiation varies from group to group and may lead to self-identification. The process of self-identification takes place most quickly in the situations of threat or of conflict which may result from internal upheavals but, more frequently, are produced by external forces. The self-identification of a group is associated with intensity of cultural activity and also with the creation of cultural barriers. Groups which are, relatively, culturally poorer, numerically weak and dispersed and without a strong ideology of their own, are frequently absorbed by larger and more vigorous groups.