

STAN BADAŃ NAD SZTUKĄ LUDOWĄ I ICH PERSPEKTYWY NA NAJBLIŻSZĄ PRZYSZŁOŚĆ

Gdybyśmy dzieje rozwoju badań nad sztuką ludową w Polsce podzielili na trzy okresy rozgraniczone pierwszą i drugą wojną światową, pierwszy — najdawniejszy charakteryzowałby działalność nielicznych entuzjastów, którzy, jak Seweryn Udziela czy Władysław Matlakowski, urzeczeni pięknem ludowej twórczości plastycznej przystąpili do jej dokumentacji. Celem tej pionierskiej pracy, prowadzonej jeszcze w sposób na poły amatorski, bez sprecyzowanych założeń metodologicznych, wypływającej z romantycznego stosunku do ludu i jego kultury, była chęć pokazania szerokim warstwom społeczeństwa tej zapoznanej dziedziny ludowej twórczości i podniesienie jej artystycznej rangi jako jednego z czynników kształtujących narodowy styl polskiej sztuki plastycznej, a w szczególności dekoracyjnej.

Na tor naukowy weszły badania nad ludową sztuką plastyczną dopiero w okresie drugim, przypadającym na lata międzywojenne, kiedy w gronie badaczy ludowej plastyki znaleźli się zawodowi etnografowie, jak Eugeniusz Frankowski, Tadeusz Seweryn, Bożena Stelmachowska, Mieczysław Gładysz, historycy sztuki — Ksawery Piwocki, Tadeusz i Agnieszka Dobrowolscy, a także szereg osób zajmujących się problemami ochrony ludowej twórczości artystycznej, wśród których na pierwszym miejscu wymienić należy Janinę Oryńczynę i Helenę Schramównę.

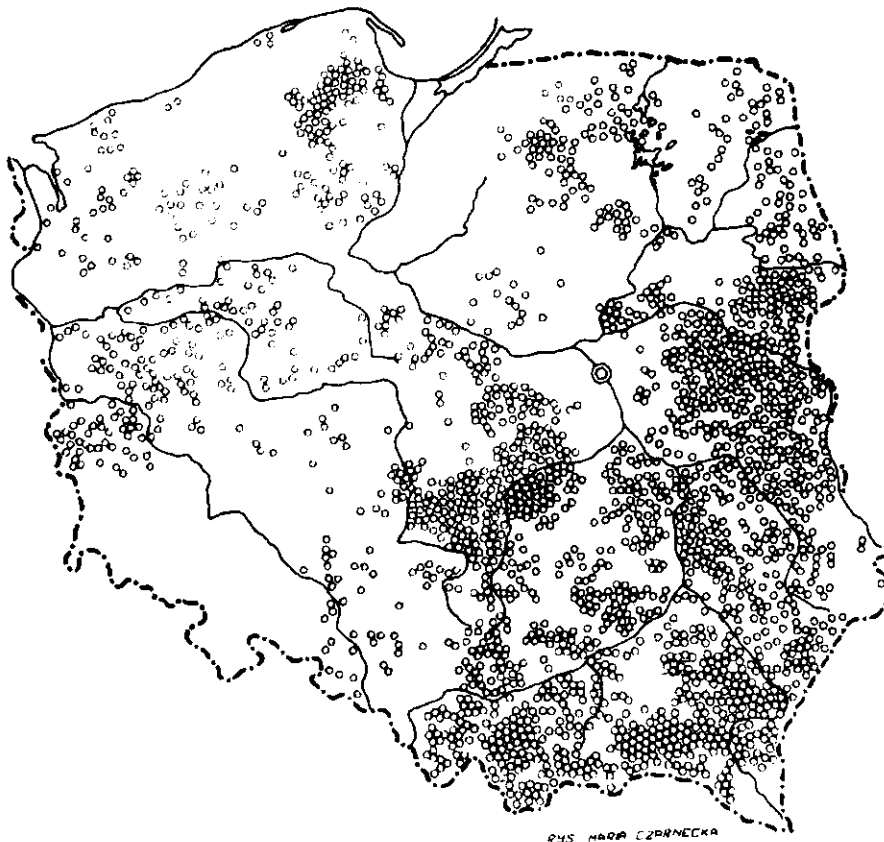
O tematyce podejmowanych wówczas prac badawczych decydowały w pierwszym rzędzie indywidualne zainteresowania poszczególnych autorów oraz różne, mniej lub więcej przypadkowe czynniki, otwierające możliwość publikowania prac naukowych. Brakło wówczas instytucji, która prace badawcze w zakresie sztuki ludowej planowałaby w sposób właściwy zarówno w sensie rzeczowym, jak i terytorialnym. W rezultacie okres międzywojenny przyniósł szereg cennych opracowań monograficznych, które w sumie nie dawały jednak pełnego obrazu ludowej twórczości plastycznej. Sporo uwagi poświęcono wówczas wschodnim obszarom kraju, przy równoczesnym zaniedbaniu etnicznie polskich terenów centralnych i zachodnich.

Poważnym mankamentem wielu prac tego okresu była zbyt szczupła baza materiałowa, której w warunkach pracy indywidualnej, prowadzonej często z własnych środków finansowych, bez odpowiedniego aparatu technicznego, nie można było przygotować w sposób zadowalający. Jedyną bodaj instytucją, która w okresie międzywojennym prowadziła zakrojone na większą skalę badania zespołowe na terenie całego kraju, była kierowana przez prof. Oskara Sosnowskiego Katedra Architektury Polskiej Uniwersytetu Warszawskiego. W wyniku jej działalności powstało (istniejące po dziś dzień) bogate archiwum,

na które składały się między innymi doskonale inventaryzacje zabytków ludowej architektury. Jednakże nieliczne prace, publikowane na podstawie tych materiałów, dotyczyły głównie terenów wschodnich, nie należących do polskiego obszaru etnograficznego.

Konsekwencje naszkicowanego wyżej stanu badań znalazły swoje odbicie w ówczesnych opracowaniach syntetycznych, w których niedobór materiałów z Polski środkowej i zachodniej równoważyć miały materiały czerpane z terenów wschodnich: Polesia, Wołynia, Huculszczyzny i in.

Okres trzeci, obejmujący ostatnie dwudziestolecie, przyniósł zasadnicze zmiany. Opieka, którą rząd Polski Ludowej otoczył prace naukowe, dostarczając na ten cel środków, jakimi nauka polska nigdy przedtem nie dysponowała, znalazła swój wyraz również w dziedzinie badań nad sztuką ludową. Już w roku 1946 utworzony został przy Ministerstwie Kultury i Sztuki Państwowy Instytut Badania Sztuki Ludowej, którego agendy objęły m. in. badania szeroko pojętej plastyki ludowej. W ciągu dwudziestolecia instytucja ta przechodziła różne zmiany organizacyjne, w rezultacie których znalazła się ostatecznie w Instytucie Sztuki PAN, gdzie kontynuuje swoje badania w dwóch oddzielnych pracowniach: Pracowni Badania Sztuki Ludowej z siedzibą w Krakowie, która zajmuje się badaniami ludowej plastyki, Pracowni Badania Folkloru, znajdującej się w Warszawie, oraz tamże Pracowni Badania Sztuki Nieprofesjonalnej, zajmującej się przede wszystkim sztuką tzw. naiwnych oraz różnymi „pogranicznymi” sztuki ludowej. Powołanie do życia specjalnej placówki naukowej, zajmującej się badaniami ludowej twórczości artystycznej, spowodowało istotne zmiany w dziedzinie badań nad sztuką ludową. Widoczne to jest przede wszystkim w zakresie metodologii, gdzie dawne teorie, oparte na światopoglądzie idealistycznym, zastąpiła metoda materializmu historycznego, dająca możliwość badania i interpretowania zjawisk w zakresie sztuki w ich pełnym historycznym uwarunkowaniu, w powiązaniu z ogółem czynników wpływających na kształtowanie się u ludu odrębnej świadomości artystycznej i estetycznej. Bardzo istotną zdobyczą ostatniego dwudziestolecia było przekształcenie form pracy badawczej, gdzie w miejsce indywidualnych wysiłków pojedynczych badaczy wszedł system badań zespołowych, opartych na współpracy większego grona uczestników, podejmujących badania na podstawie planu przygotowywanego w sposób całościowy zarówno w sensie tematycznym, jak i terytorialnym. W zakresie badań nad plastyką ludową długofalowy plan badawczy w skali całego kraju opracowany został przez ówczesną Sekcję Badania Plastyki Ludowej Państwowego Instytutu Sztuki i przedstawiony na I Ogólnopolskiej Konferencji Naukowej w Spra-



Mapa badań terenowych prowadzonych w latach 1946-64 przez Pracownię Badania Sztuki Ludowej w Krakowie Instytutu Sztuki PAN

plv

wie Badań nad Sztuką, która odbyła się w Krakowie w 1951 r.

Opierając się na analizie dorobku okresów poprzednich, zapewniał on wypełnienie luk w dotychczasowym stanie badań przez równomierne ich rozłożenie na terenie całego kraju, ze szczególnym uwzględnieniem tych terenów, które dotychczas nie były badane, lub gdzie badania prowadzone były w sposób niewystarczający. Wspomniany tu plan, obejmujący zarówno akcję penetracyjną w terenie, jak i opracowywanie materiałów w formie publikacji, realizowany jest przez Pracownię Badania Sztuki Ludowej po dzień dzisiejszy. Dotychczas akcją badań terenowych zostało już objęte około 3/4 powierzchni kraju, a w wyniku ich powstało poważne archiwum, na które składa się przeszło 63 tysiące pozycji inwentarzowych, w postaci sprawozdań tekstowych oraz plansz rysunkowych, przedstawiających obiekty sztuki ludowej, a ponadto archiwum fotograficzne, obejmujące w chwili obecnej ponad 32 tysiące zdjęć ze wszystkich dziedzin ludowej plastyki.

Rozległa baza materiałowa stanowiła podstawę dla licznych prac naukowych czy to w postaci artykułów drukowanych w czasopiśmie „Polska Sztuka Ludowa”, czy opracowań książkowych, które dawały tymczasowe podsumowanie wyników badań w poszczególnych dziedzinach ludowej plastyki.

Kilkunastoletnia działalność Pracowni Badania Sztuki Ludowej oddziaływała korzystnie na rozwój zainteresowań tą dziedziną kultury ludowej. Dookoła Pracowni i redakcji „Polskiej Sztuki Ludowej” skupiło się liczne grono osób zajmujących się zagadnieniem ludowej plastyki, zarówno spośród starszego pokolenia, które tą problematyką interesowało się już w okresie międzywojennym, jak i młodych, którzy na łamach „Polskiej Sztuki Ludowej” stawiali swe pierwsze kroki na drodze naukowych publikacji, dzięki czemu czasopismo odegrało poważną rolę w dziedzinie kształcenia młodej kadry badaczy ludowej plastyki.

Działalność naukowo-badawcza Pracowni, jak również jej publikacje, stały się katalizatorem wpływającym na inne instytucje naukowe, które częściej niż w dwudziestoleciu międzywojennym wprowadzały do swych planów badawczych zagadnienie ludowej plastyki. Odnosi się to przede wszystkim do katedr uniwersyteckich i większych muzeów, których działalność, jakkolwiek nie powiązana organizacyjnie z Pracownią, znajdowała tu źródło inspiracji zarówno w zakresie wyboru tematyki, jak i sposobu jej naukowego opracowania. W rozległej akcji gromadzenia materiałów z zakresu sztuki ludowej biorą udział politechniki, w których katedry architektury polskiej, nawiązując do tradycji z czasów Oskara Sosnow-

skiego, prowadzą na różnych terenach Polski ożywioną akcję inwentaryzacji zabytków ludowej architektury.

W wyniku działalności wszystkich wspomnianych wyżej instytucji, zajmujących się inwentaryzacją zabytków sztuki ludowej w terenie, nasze rozpoznanie w tym zakresie stało się znacznie pełniejsze niż to miało miejsce przed kilkunastu laty. Stosunkowo najlepiej w chwili obecnej przebadane są tereny Polski południowej (Rzeszowskie) i wschodniej (Lubelszczyzna) oraz niektóre połacie Mazowsza, jak Łowickie czy Kurpie (gdzie badania prowadzi od lat kilku Katedra Etnografii Uniw. Warsz.). Sporo materiałów zebrano też na Śląsku zarówno Górnym (badania prof. Mieczysława Gładysza), jak Dolnym (gdzie energiczną akcją inwentaryzacji sztuki ludowej w terenie prowadzi doc. Adolf Nasz). Ostatnio wiele prac z zakresu ludowych sztuk plastycznych Wielkopolski opublikowano w wydawnictwach ośrodka poznańskiego działającego intensywnie pod kierunkiem prof. Józefa Burszty.

Najślabiej w chwili obecnej przebadane są tereny ziem zachodnich oraz niektóre obszary Polski środkowej (okolice Warszawy, Kielecczyzna) czy północno-zachodniej (Mazowsze płockie, Mławskie, Kujawy), a w Polsce południowej tereny karpackie, gdzie wciąż jeszcze sprawę systematycznych badań sztuki ludowej przesuwają się na plan dalszy, ponieważ są inne tereny, wymagające szybszego opracowania „a w górach sztuka ludowa jest i tak żywa, więc może poczekać te kilka lat”.

Oczywiście wyjaśnienie takie nie może nas zadowolnić. W Karpatach proces niwelacji kultury tradycyjnej posuwa się w tempie równie szybkim, jak na dolinach. Łatwo więc może zaistnieć taka sytuacja, że po latach, gdy wreszcie zwrócimy bacniejszą uwagę na inwentaryzację sztuk plastycznych górali karpackich, nie pozostanie tam już nic z dawnej bogatej kultury plastycznej tych terenów.

Gdybyśmy teraz dorobek ostatniego dwudziestolecia chcieli scharakteryzować w sposób ogólny, prócz przemian w zakresie metodologii, należałoby tu podkreślić przede wszystkim zmiany w zakresie organizacji pracy badawczej oraz duże osiągnięcia w zakresie badań terenowych, zmierzające do stworzenia należytej podstawy dla przyszłych opracowań monograficznych i syntetycznych. Osiągnięcia te są rzeczywiście duże. Długoletnie badania, prowadzone systemem zespołowym przez różne powołane do tego instytucje, dały już w tej chwili tak obfite materiały, o jakich marzyć nie mogli badacze pracujący w okresie międzywojennym. Niemniej jednak należy stwierdzić, że szczęśliwie zapoczątkowana i konsekwentnie kontynuowana praca nie jest obecnie zakończona. Na mapie Polski istnieje wiele białych plam, które wskazują, że nie dotarła tam jeszcze penetracja ekip zajmujących się inwentaryzacją sztuki ludowej. Jak długo plamy te nie zostaną gęsto wypełnione punktami zbadanych miejscowości, nie może być mowy o opracowaniach syntetycznych, mających trwałą wartość naukową. Prace monograficzne na temat sztuki ludowej, które ukazały się do chwili obecnej,

a których bardzo poważny zbiór zawiera 18 roczników „Polskiej Sztuki Ludowej”, mają charakter opracowań wstępnych, podsumowujących wyniki badań aktualnie prowadzonych na poszczególnych terenach. Nie dają one podstaw do uogólnień syntetycznych, formułowanych w skali całej Polski, której poważna część nie została jeszcze dotychczas przebadana.

W chwili obecnej, gdy wkraczamy w nowe dwudziestolecie, należałoby zastanowić się w jakim kierunku powinna pójść dalsza praca badawcza w zakresie sztuki ludowej. Niewątpliwie, ostatecznym jej celem jest przygotowanie wyczerpującego, syntetycznego opracowania tej interesującej dziedziny twórczości ludowej. Ażeby to jednak mogło być zrealizowane, muszą zostać dokończone badania terenowe i opracowany szereg szczegółowych prac monograficznych, poświęconych różnym działom ludowej plastyki, czy regionom wyróżniającym się swą artystyczną twórczością. Oczywiście byłoby pożądane, aby te dwa kierunki pracy przebiegały równolegle. Czy to jednak jest możliwe wobec istniejących od lat trudności kadrowych, do których ostatnio przyłączyły się również wzrastające trudności natury finansowej i wydawniczej? Wydaje się, że obecnie utrzymanie idealnej harmonii między akcją badania w terenie i opracowywaniem materiału w celu publikacji jest nie do osiągnięcia. Z dwóch wskazanych dróg trzeba główny nacisk położyć na tę, która w danej sytuacji jest niewątpliwie ważniejsza. Wychodząc z założenia, że nie można stworzyć prawdziwie wartościowego dzieła naukowego tam gdzie nie ma wystarczającej bazy materiałowej, jako zadanie pierwszoplanowe powinniśmy wysunąć postulat ukończenia rozpoczętych badań terenowych. W chwili obecnej pozostaje nam do przebadania około 1/4 powierzchni kraju. Badania na tym obszarze prowadzone w tempie sprzed lat 3 (ostatnio uległy one wyraźnemu przyhamowaniu) wymagałyby 4 — 5 lat. Sprawy tej nie można bagatelizować ani odkładać. Czas nie jest sprzymierzeńcem etnografów.

Zmiany, jakie w ciągu ostatnich 20 lat zaszły na wsi polskiej, idą w kierunku zupełnej niwelacji kultury tradycyjnej. Proces ten postępuje niesłychanie szybko, powodując, że już nie każdy rok, ale każdy miesiąc przynosi nowe ubytki zarówno w ludziach, którzy tę tradycyjną kulturę na wsi kultywowali, jak i w samych wytworach. Nie popełnij więc chyba błędu, jeśli stwierdzę, że stanowimy ostatnie pokolenie, które ma jeszcze możliwość badania kultury, a w tym i sztuki ludowej w jej względnie pełnym kontekście. Świadomość tego nakłada na nas bezwzględny obowiązek szczegółowej inwentaryzacji zamierającej w naszych oczach kultury. Opracowania ostatecznej syntezy mogą dokonać również nasi następcy i zapewne zrobią to lepiej, gdyż wyposażeni będą w bardziej doskonałą aparaturę metodologiczną, ale rejestracje zjawisk i procesów, których trwanie obliczone jest zaledwie na kilka czy kilkanaście najbliższych lat, możemy wykonać tylko my. Specyfika materiału etnograficznego, który z każdym dniem kurczy się ilościowo i zmienia jakościowo, wymaga w chwili

obecnej preferencji prac inwentaryzacyjnych nad opracowaniami. Nie znaczy to oczywiście, aby wobec szczególnej ważności badań terenowych zaniedbać całkowicie opracowania naukowe. Chodzi jedynie o to, aby kosztem doraźnych efektów, jakie przynoszą prace publikowane, nie hamować i nie przedłużać prac dokumentacyjnych. Strat, jakie wynikłyby z tego powodu, nie dałoby się już powetować nigdy.

Zresztą sprawa publikacji z zakresu sztuki ludowej nie przedstawia się u nas tak źle. Mimo dużego zaangażowania w pracach terenowych, dorobek publikowany w okresie ostatniego dwudziestolecia przekracza wielokrotnie to co na ten temat opublikowane zostało w okresie międzywojennym. Wystarczy porównać bibliografię prac z zakresu sztuki ludowej z czasów międzywojennych i obecną, aby przekonać się, jak bardzo wzbogaciła się ona w ciągu ostatniego dwudziestolecia. Dorobek ten byłby niewątpliwie

znacznie większy, gdyby nie narastające w ostatnich latach trudności wydawnicze, które powodują, że napisane już prace często starzeją się nie wydane, zniechęcając autorów do podejmowania dalszych prac pisarskich. Tworzenie nowych prac, które będą leżały w biurkach autorów czy szafach archiwalnych różnych instytucji, nie poprawi istniejącego stanu rzeczy. Bieżąca produkcja naukowa w zakresie sztuki ludowej nie jest mała. Teki redakcyjne „Polskiej Sztuki Ludowej” pęcznią od artykułów, które ze względu na ograniczoną pojemność pisma długo będą czekały na możliwość druku. Nie lepiej przedstawia się sprawa wydawnictw książkowych. Tymczasem praca naukowa rozwija się pewnymi etapami, których nie można ani wyminąć, ani przeskoczyć. Jeden z etapów wiodących do syntezy stanowią opracowania cząstkowe, monograficzne; ażeby mogły one spełnić swe zadanie, musi im być zapewniona możliwość szybkiej publikacji.

Wojciech Kalinowski

STAN BADAŃ NAD BUDOWNICTWEM WIEJSKIM

Na tle niezwykle szerokiego rozwoju badań naukowych w okresie minionego dwudziestolecia, szczególną uwagę zwraca wzrost zainteresowań w dziedzinie sztuki ludowej i kultury materialnej wsi polskiej, który był wynikiem przełomu jaki nastąpił w kierunkach badań historycznych i etnograficznych po drugiej wojnie światowej w oparciu o teoretyczne podstawy marksizmu i leninizmu. Zwrócono baczniejszą uwagę na sztukę chłopów i robotników, poszukując w niej pierwiastków narodowych, uchronionych przed kosmopolitycznym wpływem sztuki klas panujących. Rozwinięto badania nad zagadnieniami gospodarczymi, nad techniką produkcji, warunkami bytowymi itd., starając się uzyskać prawidłowy obraz kultury duchowej i materialnej wsi w minionych stuleciach.

Omawiając okres badań nad sztuką ludową, przed 1956 r., nie można pominąć wpływu ówczesnego poglądu na realizm socjalistyczny, który inspirował szereg inicjatyw badawczych w poszukiwaniu „narodowej” formy dla współczesnej twórczości artystycznej. Pomimo że pojęcie realizmu socjalistycznego nie zawsze było prawidłowo rozumiane, inicjatywy te pozwoliły na rozwinięcie szerokiego frontu badań w dziedzinie historii sztuki w ogóle, a sztuki ludowej w szczególności, badań, które przyniosły rezultaty, jakich przedtem nigdy nie osiągnięto. Mimo pewnych zahamowań, badania te były nadal rozwijane po roku 1956, przy czym ugruntowane zostały prawidłowe podstawy naukowe tych badań, zgodnie z założeniami metodologii marksistowskiej.

Niniejszy artykuł jest próbą przeglądu polskiego dorobku naukowego w dziedzinie badań budownictwa

wiejskiego, opracowanego przede wszystkim w oparciu o dostępną autorowi literaturę przedmiotu. Nie mając możliwości przeprowadzenia szerszej ankiety w poszczególnych środowiskach i instytucjach naukowych, autor zmuszony był pominąć prace nie wydane lub będące obecnie w toku opracowania, uwzględniając jedynie te, które znalazły wyraz w publikowanych sprawozdaniach lub były mu znane z osobistych kontaktów z poszczególnymi badaczami.

W przeglądzie tym omówione zostały przede wszystkim prace dotyczące budownictwa drewnianego, wznoszonego bądź przez samych chłopów, bądź przez rzemieślników wiejskich, a więc budynków mieszkalnych i inwentarskich, oraz niektórych budynków przemysłowych (wiatraki, młyny, kuźnie itp.). Pominięte zostały prace dotyczące budownictwa sakralnego, które nie zawsze wiązało się z rzemiosłem ludowym, choć obiekty te będą nieraz wspomniane przy omawianiu prac, dotyczących całokształtu budownictwa drewnianego w Polsce. Dotyczy to również budynków dworskich, drewnianych domów wiejskich oraz konstrukcji inżynierskich i większych budowli przemysłowych. Natomiast uwzględnione zostały prace dotyczące metod wykonawstwa i sposobu obróbki drewna — choć opierano je nieraz na badaniach obiektów nie wchodzących w zakres niniejszego przeglądu — ponieważ mają one poważne znaczenie dla właściwej interpretacji rozwoju rzemiosła wiejskiego.

Przegląd niniejszy poświęcony jest pracom publikowanym w latach 1945—1964, lecz przy omawianiu ich było nieraz konieczne nawiązanie do niektórych badań okresu międzywojennego¹, gdyż w pierwszych