

Ryc. 1. Skrzynia dolnośląska. Fornirowanie imitowane malaturą.

ROMAN REINFUSS

ELEMENTY RENESANSOWE W POLSKIM MEBLARSTWIE LUDOWYM

Mimo ekskluzywności, która charakteryzuje sztukę służącą warstwom elitarnym, między ludową a nie-ludową twórczością artystyczną istnieje stała wzajemna wymiana. Nawet najbardziej zachłannie strzeżone przez warstwy elitarne elementy ich kulturalnego decorum (jak np. strój) przenikają z czasem do ludu, mimo zakazów a nawet sankcji karnych, jakimi w ustroju feudalnym tzw. „warstwy wyższe“ starały się bronić swego stanu posiadania.

Świadectwem przenikania sztuki elitarniej do sztuki ludowej są widoczne wpływy stylów historycznych w wielu dziełach wychodzących spod ręki twórców ludowych, zarówno dawnych, jak i współczesnych.

Analizując wpływ poszczególnych stylów historycznych na ludową twórczość plastyczną widzimy, że nie wszystkie z nich oddziaływały z jednakową siłą. Stosunkowo nieznaczny jest wpływ starych stylów z czasów średniowiecza, jakkolwiek pewne elementy związane z gotykiem spotyka się w ludowej architekturze, meblarstwie czy zdobnictwie żelaza. Niezbyt silne

i raczej zlokalizowane w zachodnich połaciach Polski było oddziaływanie rokoka i klasycyzmu.

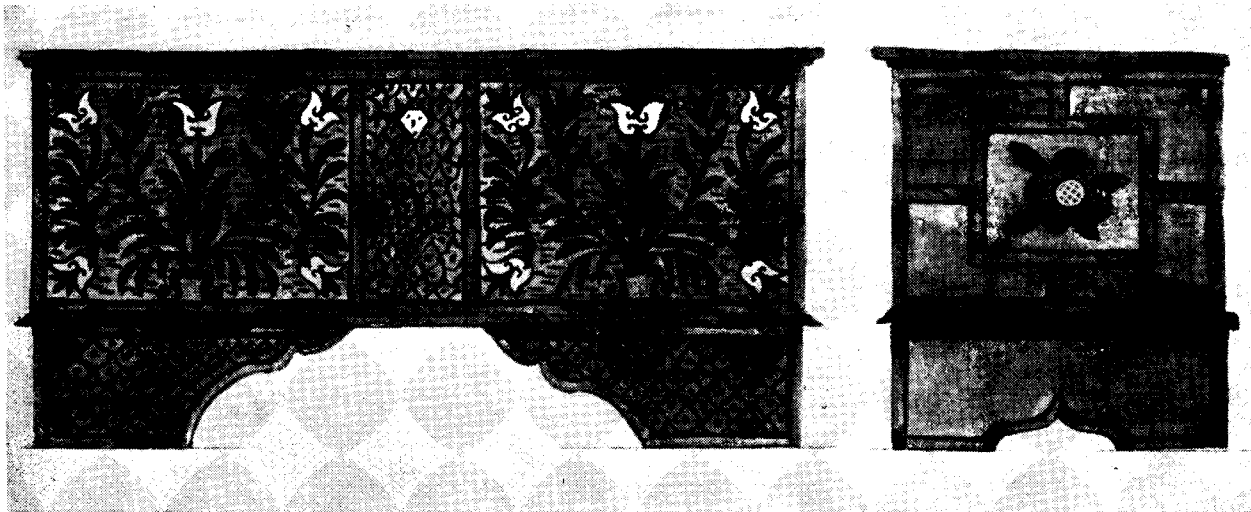
Najsilniejsze natomiast piętno wycisnęły na ludowej twórczości plastycznej renesans i barok. Zwłaszcza bogata i głęboko w swej treści humanistyczna sztuka renesansu znalazła tu żywy oddźwięk, co widoczne jest zarówno w kulturze ludowej Polski, jak i szeregu innych krajów europejskich, np. Czech, Węgier czy Niemiec.

Wpływy renesansu i baroku stwierdzamy nie tylko w ludowej rzeźbie i malarstwie, ale również w dziedzinie rzemiosła artystycznego, a więc w hafciarstwie, kowalstwie czy garncarstwie, gdzie np. barwnie polewane majoliki renesansowe pchnęły na nowe tory ludowe zdobnictwo, zarówno pod względem technicznym (malowanie), jak ornamentycznym (motywy roślinne i zwierzęce).

Jedną z dziedzin, w których wpływ renesansu jest niewątpliwy, stanowi ludowe meblarstwo. Z renesansu zaczerpnęło ono nie tylko formy niektórych



Ryc. 2. Stara skrzynia podhalańska z Cichego (pow. nowotarski).



Ryc. 3. Stara skrzynia podhalańska z Cichego (pow. nowotarski).

mebli, ale i pewne techniki dekoracyjne oraz motywy, interpretowane dosyć swobodnie przez ludowych artystów. W renesansowym meblarstwie, prócz rzeźby, która i w okresie poprzednim była szeroko uprawiana, znalazły zastosowanie inne techniki dekoracyjne, jak intarsja, wyklejanie powierzchni kolorowym: fornirami, czy wreszcie wzorzyste malowanie powierzchni, występujące np. na włoskich skrzyniach wczesnorenansowych.

Spośród wyżej wymienionych technik w zdobnictwie mebli ludowych przyjęło się malarstwo oraz intarsja. Ta ostatnia pojawia się w sztuce ludu stosunkowo dosyć rzadko, i to na obszarze niezbyt wielkim (Podhale¹, okolice Babiej Góry, zachodnia Żywiecczyzna). Intarsją z różnych gatunków drzewa (cis, buk, jawor, lipa, grusza, dąb) wykonywano tam motywy roślinne, znaki kultowe, przybory do jedzenia i napoju — na powierzchniach stołów o kształtach typowo renesansowych. Jeszcze z początku XIX w. zdobiono na Podhalu skrzynie na ścianie frontowej intarsjowaną gwiazdą o promieniach dwukolorowych, wykładanych cisem i jaworem².

Prócz terenów górskich, gdzie interesująca nas technika zdobnicza posiada niewątpliwie odleglejsze tradycje, z intarsjowanymi meblami ludowymi spotykamy się sporadycznie i w innych stronach Polski, np. w Krakowskim³ czy w widłach Wisły i Sanu⁴. Są to jednak wypadki o charakterze indywidualnym, nie posiadające wyraźniejszych powiązań z dawnym meblarstwem stylowym.

Wyklejanie powierzchni mebli kolorowymi fornirami, które od renesansu zaczęło się coraz bardziej rozpowszechniać w meblarstwie stylowym, nie znalazło

zastosowania w naszym zdobnictwie ludowym. Spotykamy natomiast dość naiwną imitację fornirowanych powierzchni, wykonaną przy pomocy farby. Meble zdobione w ten sposób, głównie szafy i skrzynie, występują dość często na terenie Dolnego Śląska (ryc. 1).

Jak to się często zdarza w sztuce, zwłaszcza ludowej, artyści dla osiągnięcia efektu dekoracyjnego chętnie odbiegają od ściśle realistycznego traktowania tematu i dlatego w meblarstwie dolnośląskim, prócz malowanych naśladownictw oklejek fornirowych utrzymanych mniej więcej w barwach drzewa, spotykamy czasem w pewnych partiach kolory takie, jak niebieski lub różowy.

Obok tego rodzaju zdobienia, gdzie przy użyciu tańszego tworzywa naśladuje się motywy i wzory czerpane z innych technik zdobniczych (np. intarsje czy fornirowanie), spotykamy również i takie, które nawiązują do tradycji malarskiego zdobnictwa mebli z doby renesansu. W dekoracji malarskiej sprzętów ludowych na Dolnym Śląsku częste są widoki miast, zamków obronnych, malowane na frontowych ścianach skrzyń (ryc. 1), filunkach szaf i kredensów, mające analogie (jeśli chodzi o temat i zastosowanie) we włoskich skrzyniach renesansowych⁵.

Prócz technik zdobniczych, o których była mowa powyżej, z mebli renesansowych przeszła do sztuki ludowej, piastyczna dekoracja sprzętów domowych przy pomocy profilowanych listew, pilastrów, kolumniłek itp.

Wyraźne wpływy renesansu obserwujemy w zespole motywów dekoracyjnych występujących na meblach ludowych. Zjawisko to omówił obszernie T. Seweryn w swej pracy o krakowskich skrzyniach malowanych⁶, gdzie opisując skrzynie produkowane do niedawna w Skawinie (ryc. 4) koło Krakowa, podkreślił renesansowe pochodzenie szeregu motywów, jak „wole oczy“, przełożone na język malarski tryglify zdobiące

¹ Wł. Matlakowski: Zdobienie i sprzęt ludu polskiego na Podhalu. Warszawa 1901. Tabl. XVIII.

² jw. Tabl. XI.

³ R. Reinfuss: Skrzynie zdobione z okolic Krakowa. Cz. II. Skrzynie kaszowskie, „Polska Sztuka Ludowa“ 1948 s. 33—35.

⁴ W Domastawie, pow. Nisko, znaleziono w 1950 r. intarsjowane meble, wykonane przez miejscowego stolarza.

⁵ R. Szmidt: Möbel. Ein Handbuch... Berlin, 1916, s. 74.

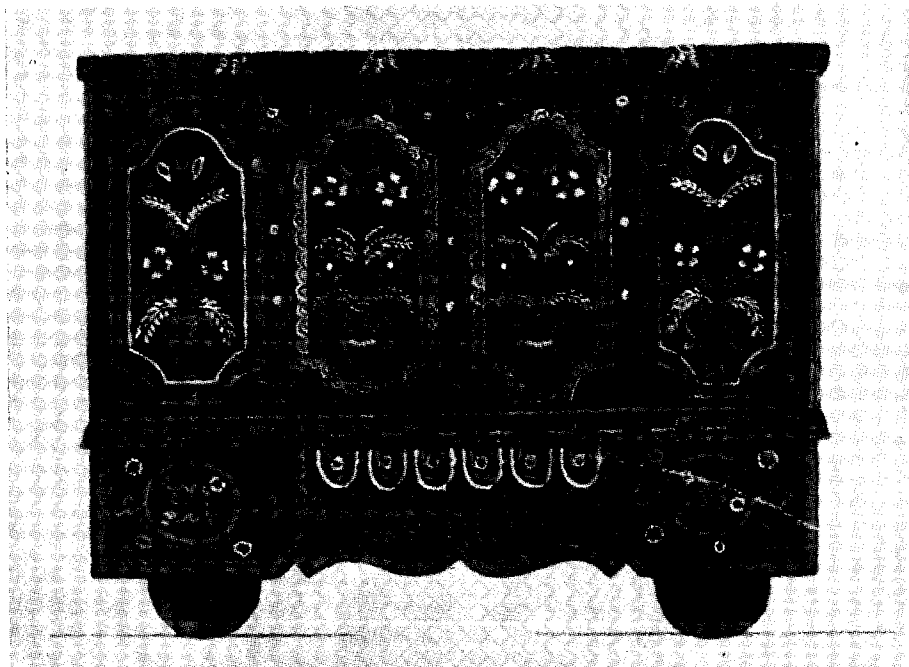
⁶ T. Seweryn: Krakowskie skrzynie malowane. Kraków, 1928, s. 31 i nast.

krawędzie skrzyń, formy kwiatonów wyrastających ze smukłych dźbanków dwuosznych, podział ścian na trzy pola zdobnicze w postaci prostokątów z wklęsłe odciętymi narożami, względnie lukowato wychylonymi krawędziami górnymi.

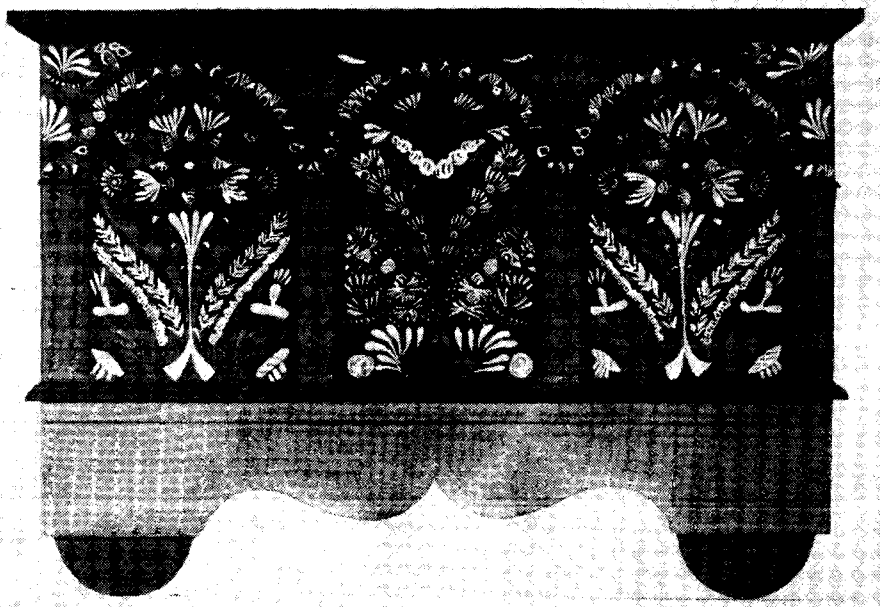
Wskazane przez T. Seweryna elementy renesansowe pomnożyć można przykładami z innych stron Polski. Widzimy je na przykład w starszych skrzyniach podhalańskich, gdzie sposób rozwiązania ściany frontowej z podziałem na pola (ryc. 3), wypełniania pól zdobniczych, a nawet geometryczne motywy w postaci wpi-

sanych w siebie prostokątów połączonych na krzyż, zdobiące ściany boczne (ryc. 3) — nawiązują wyraźnie do ozdób znanych ze stylowego meblarstwa renesansowego.

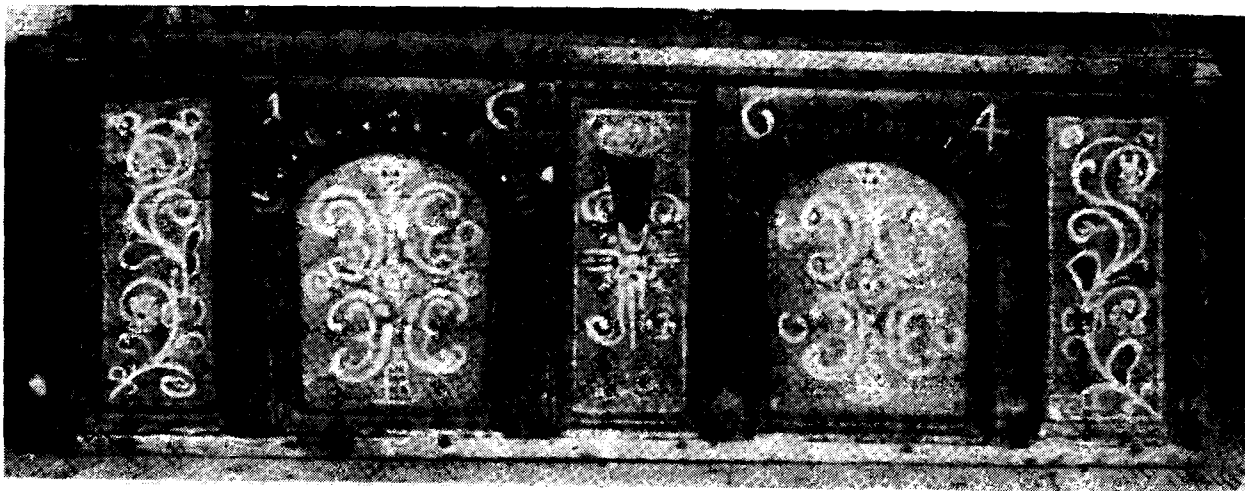
Podobne nawiązania, zwłaszcza jeśli chodzi o podział ściany licowej na pola i kształt pól, znajdziemy w ludowych meblach kujawskich (ryc. 5), niektórych skrzyniach warmińskich i mazurskich, kurpiowskich, czy występujących w okolicach Mińska Mazowieckiego, Puław, Węgrowa i w łuku Wisły na wschód od Radomia.



Ryc. 4. Skrzynia krakowska ze Skawiny (pow. krakowski).



Ryc. 5. Skrzynia kujawska z okolic Kowala (pow. włocławski).



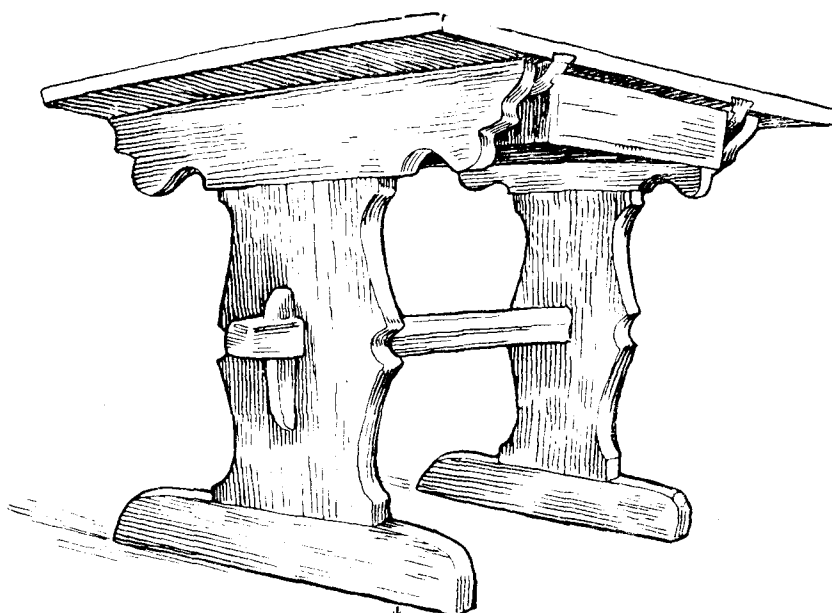
Ryc. 6. Skrzynia dolnośląska z 1664 roku. Muzeum w Jeleniej Górze.

Przechodząc z kolei do omawiania poszczególnych sprzętów wypełniających izbę wiejską, zaczniemy od skrzyni służącej do przechowywania odzienia. Forme najstarszą stanowi tu tzw. „kadłub” wykonany z pnia wypróchniałego drzewa lub „kubel” w postaci beczki składanej z klepek⁷. Dziś tego rodzaju sprzęty używa się jeszcze w niektórych okolicach Polski do przechowywania ziarna. Z wnętrza mieszkalnego zostały one wyrugowane przez skrzynie, które konstruowano początkowo „na słup”, czego przykładem są dziś spotykane w górach (Gorce, Żywiecczyzna, Łemkowszczyzna) czy na podgórzu (Limanowskie, Bocheńskie, Rzeszowskie) skrzynie sarkofagowe tzw. „kobyliczyste” lub „ruskie” (Rzeszowskie), nawiązujące zarówno do budowie, jak i sposobie snycerskiego zdobienia do średniowiecznych skrzyń z okresu romanizmu i gotyku.

⁷ K. Moszyński: *Kultura ludowa Słowian*. Kraków, 1929. s. 585.

Warstwę chronologicznie młodszą stanowią szeroko w Polsce rozpowszechnione skrzynie malowane, które genetycznie łączą się w sposób ścisły z meblarstwem renesansowym. Ze skrzyniami renesansowymi wiąże je konstrukcja ścian spajanych „na cynki”, profilowane gzymsy podkreślające krawędź górną i oddzielające pudło skrzyni od podstawy, podział ściany licowej na pola zdobnicze o kształtach znanych ze skrzyń stylowych oraz sposób wykonania podstawy, która przybiera postać niskiego cokołu z profilowaną esowato ściankę frontową (ryc. 2).

W skrzyniach renesansowych dekoracja ścian rozwiązana jest w kilku płaszczyznach — występujące ku przodowi pilastry i profilowane gzymsy oraz obramienia pól zdobniczych, wpuszczone w głąb filunki. W skrzyniach ludowych, spotykanych na terenie Polski, zdobnictwo plastyczne ścian zdarza się na ogół rzadko, i to w formie znacznie uboższej. Zazwyczaj profilowanymi listwami obwiedzione bywają pola zd



Ryc. 7. Stół jaworowy z Wisły (pow. cieszyński).

bnicze (Mazury, Dolny Śląsk, Kurpie) i poziome krawędzie pudła skrzyni. Rzadki przypadek stanowi stara skrzynia podhalańska z 1772 r., w której krawędzie trzech łukowato sklepionych pól zdobniczych zaznaczone są przy pomocy małych, ściętych, podługowatych piramidek, wklejonych w zagłębienie zrobione w ścianach skrzyni⁹. Podobny motyw występuje na plastycznym obramieniu pól zdobniczych jednej ze skrzyń dolnośląskich (ryc. 6), pochodzącej z 1664 r., przechowywanej obecnie w muzeum jeleniogórskim. Stosunkowo rzadko spotyka się w naszych skrzyniach ludowych wgłębione filunki (Kujawy — ryc. 5). Często natomiast wprowadzono podział zaczerpnięty ze skrzyń renesansowych do dekoracji malarskiej, z czym spotykamy się zarówno na terenach poprzednio wymienionych, jak i na Podhalu (ryc. 3), w Krakowskim (ryc. 4) i w Polsce środkowej. Zwykle w skrzyniach tych widzimy 3 lub 4, rzadziej 5 pól zdobniczych, posiadających kształt prostokątów o prostych lub wklęsłych narożach, lub formę arkad łukowato zamkniętych od góry (ryc. 5). Niejednokrotnie zdarza się, że pola w formie arkad oddzielone są od siebie polami prostokątnymi (ryc. 4, 6), rzadziej pole arkadowe stanowi motyw centralny między dwoma polami prostokątnymi (Podhale, Powiśle Dąbrowskie).

Pola zdobnicze w skrzyniach o ścianach gładkich wyodrębnione są bądź kolorową ramką, bądź odmienną barwą tła, a często jednym i drugim. Środek pól zdobniczych wypełnia dekoracja roślinna w postaci symetrycznie rozwiniętego kwiatonu. Sposób traktowania dekoracji roślinnej bywa bardzo różnorodny i nie zawsze zharmonizowany z renesansowym charakterem całości. Najbardziej „renesansowe“ w swym ogólnym wyrazie są smukłe kwiatony na skrzyniach robionych w Skawinie koło Krakowa oraz dekoracje roślinne starych skrzyń podhalańskich.

⁸ Wł. Matlakowski: op. cit. Tabl. XI.

W porównaniu ze skrzyniami, które mają odległą tradycję, szafy są w urządzeniu izby wiejskiej elementem zupełnie nowym, niekiedy stanowiącym zdobycz dostawnie ostatnich lat. Jedynie w zachodnich częściach Polski (Mazury, Pomorze, Śląsk, częściowo Wielkopolska) szafa przyjęta się wcześniej, ale i tam już przeważnie w formach barokowych lub późniejszych. Do wzorów renesansowych w kształcie i konstrukcji nawiązują jedynie szafy, składające się z dwóch części zamykanych dwuskrzydłowymi drzwiami, rozdzielonych pośrodku wysokością poziomą szufladą. W meblarstwie ludowym szafy takie występowały na terenie Dolnego Śląska, a czasem i Pomorza Zachodniego. Malowidła zdobiące ich powierzchnię noszą już zwykle cechy stylów późniejszych, jak rokoko lub empire.

Ciekawych analogii do mebli używanych w dobie Odrodzenia dostarczają nam niektóre typy wiejskich stołów. Jeden z nich to stół o podstawie złożonej z dwóch nóg w kształcie litery I, połączonych w połowie wysokości poziomą poprzeczką osadzoną przy pomocy klinów. Stoły tej konstrukcji, używane w Polsce na przełomie gotyku i renesansu⁹, spotyka się w izbach góralskich — na Śląsku (ryc. 7), Żywiecczyźnie, Orawie i Podhalu, a ponadto, choć rzadziej, w innych stronach Polski, jak np. w Opoczyńskim czy Kielecczyźnie, gdzie jednak występują w uboższej i jak gdyby zdegenerowanej, nieco formie.

Typowo renesansową formę mają stoły w postaci płytkiej skrzyni pokrytej odsuwającym blatem, osadzonej na czterech masywnych nogach, dołem rozchylnych, wykonanych z deski o brzegach profilowanych, wzmocnionych poziomymi poprzeczkami (ryc. 8). Na terenie Podhala i w okolicy Babiej Góry stoły takie mają na powierzchni intansjowane drzewem dekoracje

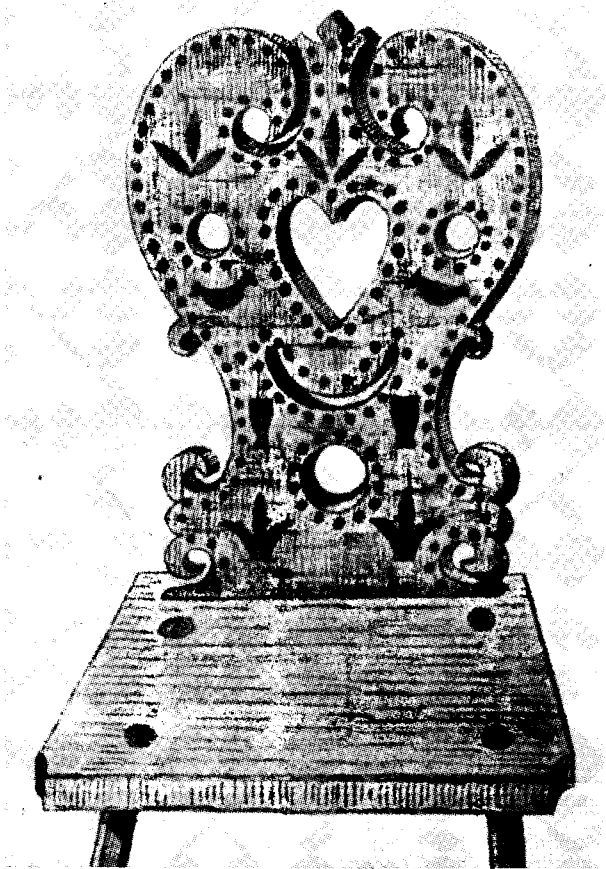
⁹ Stół tej konstrukcji znajdujemy w jednej ze scen Stwoszwskiego tryptyku w kościele N.M.P. w Krakowie.



Ryc. 8. Podhalański stół jaworowy.



Ryc. 9. Oparcie „zidloka“ (krzesła) z Istebnej (pow. cieszyński).



Ryc. 10. Stołek podhalański z zaplekiem intarsjowanym drzewem cisowym.

w postaci motywów roślinnych, znaków symbolicznych i in. Poza Góralstczyzną stoły tego rodzaju notowane są również z terenów Dolnego Śląska¹⁰.

Jako sprzęty do siedzenia służyły dawniej zwykle pniaczki lub niskie czworonożne ławeczki bez oparcia. Krzesło w izbie wiejskiej było sprzętem rzadkim, używanym raczej w momentach bardziej uroczystych, np. dla gości, których chciano w ten sposób szczególnie uhonorować. Z różnych form krzeseł renesansowych do meblarstwa ludowego w Polsce przeniknęło i szeroko rozpowszechniło się krzesło o siedzeniu z deski w kształcie rozszerzającego się ku przodowi trapezu, z czterema prostymi lub toczonymi nogami i zaplekiem (oparciem) również wyciętym z jednej deski na krawędziach, ozdobnie profilowanym. Oparcie zaopatrzone pośrodku w sercowaty otwór jest zazwyczaj wykonane dekoracyjnie. Krzesła te, zwane „zydłami“, do dnia dzisiejszego spotkać można na znacznych obszarach Polski, od Karpat po Bałtyk i Kurpiowszczyznę. Formy ich z czasem różnicowały się, sprymityzowały lub zmodernizowały. Niemniej spotyka się wśród nich i takie, gdzie kształt zaplecka dziś jeszcze nie wiele odbiega od dawnych form renesansowych (ryc. 9). Dekoracja ich bywa dosyć różnorodna. Spotyka się więc czasem zydle z oparciem pokrytym płaskorzeźbą lub rytem o motywach przeważnie roślinnych (Podhale — ryc. 10. Kurpie — ryc. 11), zdobionym ażurowaniem (Pomorze, Podhale, Góralstczyzna, Śląsk) lub polichromią (Pomorze, Dolny Śląsk).

W niektórych stronach Polski, jak np. na Podlasiu czy w Radomskim, występują w urządzeniach izby wiejskiej ławy zaopatrzone w ruchome oparcia (ryc. 12), które na dzień przeryzują się w stronę ściany, a noc zaś w kierunku izby, co umożliwia spanie na dosyć wąskiej przestrzeni bez obawy spadnięcia na ziemię. Ławy identyczne pod względem konstrukcji występują pospolicie w meblarstwie ludowym Europy zachodniej i krajów skandynawskich już w okresie renesansu¹¹. Być może, iż jakiś związek z renesansowymi ciężkimi ławami o skrzyniowatej podstawie (florentyńskie „cassapanca“) mogą mieć ludowe „kanapy“, „ślabanki“, czy „bambette“, które dopiero pod koniec ubiegłego wieku poprzez małe miasteczka przedostały się na wieś. Przy wielkiej różnorodności form wśród ław ze skrzynią do spania spotyka się i takie, które w sylwecie i bryle mogłyby ewentualnie uchodzić za późnione odbicie dawnych włoskich wzorów.

Bardziej prawdopodobny jest związek z wzorami renesansowymi ściennymi, wiszącymi szafek na naczynia, często zdobionych po brzegach profilowanymi esowato skami, ze schowkiem na półce, zasłoniętym (np. na odhale) przy pomocy przesuwanej kratki.

Garść przytoczonych wyżej przykładów, które bynajmniej zagadnienia nie wyczerpują, wystarczy, aby stwierdzić, że w rozwoju ludowego meblarstwa renesans odegrał znaczną rolę.

¹⁰ G. Grundmann — K. Hahm: Deutsche Volkskunst. T. VIII. Schlesien. München, ok. 1927 r., ryc. 110.

¹¹ Ławę z ruchomym oparciem, wykonaną około roku 1500, pochodzącą z południowych Niemiec, publikuje R. Hube (Deutsche Bauernmöbel, ryc. 132).

Mówiąc o wpływie renesansu na kształtowanie się ludowych mebli musimy pamiętać, że wpływ ten rzadko przybierał postać mechanicznego zapożyczenia; przykładem tego jest np. forma stołu, o którym wspomnieliśmy poprzednio. Poza tym odosobnionym wypadkiem można mówić raczej o inspiracji niż o zapożyczeniu. Przenikające do ludowej kultury wzory ulegały przetworzeniu. Proces asymilacji w nowym środowisku pociągał za sobą konieczność zmian, wynikających bądź z przyczyn ekonomicznych (stąd np. zastępowanie szlachetniejszych gatunków drzewa materiałem miękkim, unikanie kosztownych technik zdobniczych i zastępowanie ich tańszą dekoracją malarską, bądź też z konieczności dostosowania się do gustów i wymogów nowego odbiorcy. Jak długo wyrób mebli ludowych koncentrował się w małomiasteczkowych ośrodkach rzemieślniczych, w których przetrwały dawne tradycje rzemiosła cechowego, związek ludowego meblarstwa z dawnymi stylowymi pierwowzorami był bardziej bezpośredni, jakkolwiek i tu „ludowy renesans“ odbiegał od form znanych ze sztuki elitarnej. Z chwilą jednak, gdy umiejętność wykonywania i dekorowania mebli rozpowszechniła się po wsiach, wiejscy majsterkowie zaczęli coraz bardziej oddalać się od dawnych wzorów, tworząc zwłaszcza w dziedzinie dekoracji formy własne o charakterze lokalnym, niezależne od wzorów stylowych. Widzimy to np. w zdobnictwie skrzyń pochodzących z wiejskich ośrodków skrzyniarskich koło Krakowa. W ten sposób na gruncie zapożyczeń czerpanych ze zdobnictwa renesansowego rozkrzewiła się bogata ludowa twórczość plastyczna, której przykładem są dziesiątki, a nawet setki lokalnych odmian skrzyń malowanych, jakie notujemy na terenie Polski.

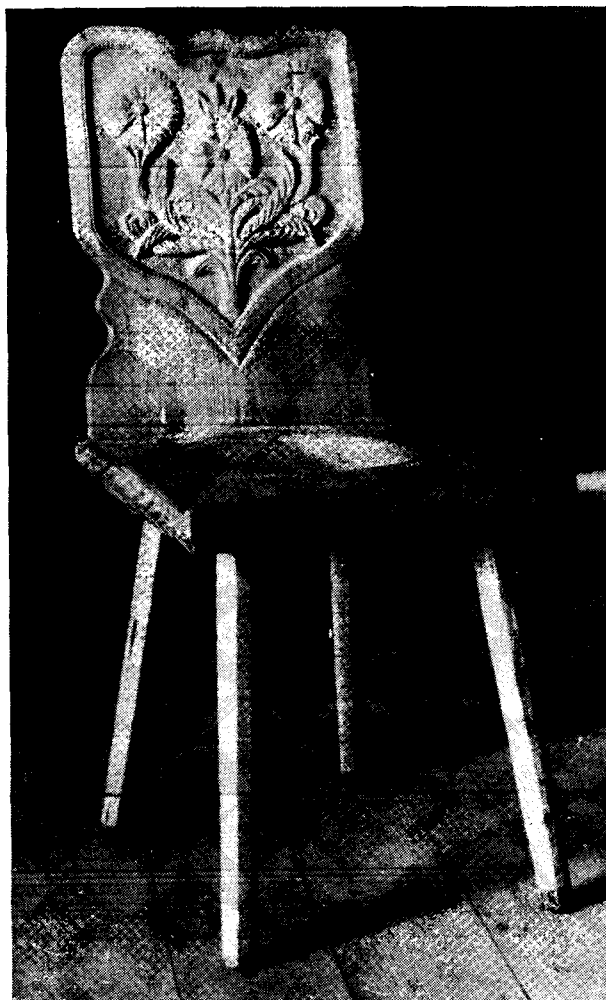
Pisząc niniejszy szkic poświęcony zagadnieniu wpływu Odrodzenia na rozwój mebli ludowych, opierałem się głównie na materiale, który występuje dziś jeszcze w izbach chłopskich lub też występował w nich w wieku ubiegłym.

Brak źródeł historycznych lub raczej zbyt jeszcze nie wystarczająca ich eksploracja nie pozwala w chwili obecnej dać rozstrzygającej odpowiedzi na pytanie, od jak dawna datuje się w ludowym malarstwie wpływ renesansu. Badania prowadzone w różnych częściach kraju wskazują na to, że proces przemian, którym uległo wyposażenie wnętrza chałupy wiejskiej, nie przebiegał na terenie całej Polski w sposób jednolity. O wiele szybciej i głębiej wpływy stylów historycznych uwidoczniły się w meblarstwie ludowym Polski zachodniej (Pomorze, Śląsk, Wielkopolska, Mazury) i południowej (Podhale, Spisz, Orawa), niż np. w Polsce środkowej czy zwłaszcza wschodniej, gdzie niemal do końca ubiegłego stulecia urządzenie wnętrza utrzymało się na poziomie bardzo prymitywnym (Lubelszczyzna, Podlasie wschodnie, widły Wisły i Sanu). Różnice zachodzące w rozwoju meblarstwa ilustruje najlepiej materiał odnoszący się do skrzyń malowanych. Podczas gdy np. na Śląsku i Podhalu spotykamy datowane skrzynie malowane sięgające pierwszej połowy XVIII¹² lub nawet końca XVII wieku (ryc.

6), na terenie Lubelszczyzny czy Podlasia wschodniego sprzęty polichromowane pojawiły się dopiero za pamięci poprzedniego pokolenia, a więc nie wcześniej niż pod koniec ubiegłego wieku.

Trudno jest przypuszczać, aby znane nam datowane okazy były pierwszymi tego rodzaju sprzętami ludowymi. Na terenach zachodniej i południowej Polski meble nawiązujące do form stylowych zapewne wcześniej musiały pojawić się w izbach chłopskich, z tym oczywiście zastrzeżeniem, że były one powszechnie używane tylko przez warstwę najzamożniejszą. Przypuszczać można, że większość z omówionych tu sprzętów domowych, nawiązujących w formie czy zdobnictwie do mebli renesansowych, już z początkiem XVII wieku wchodziła w skład urządzenia izby zamożniejszych chłopów, którzy, naśladując w miarę możliwości styl życia mieszczaństwa lub nawet szlachty, szukali tym sposobem drogi do społecznego awansu. Brak materiału rzeczowego w postaci datowanych mebli pochodzących z tego okresu nie stanowi jeszcze argumentu podważającego słuszność wysuniętego przypuszczenia.

Warunki, w jakich rozwijała się kultura ludowa, nie sprzyjały długiej konserwacji sprzętów. Przecież nawet sięgające wieku XVII zabytki architektury ludowej należą dziś do rzadkości, coż więc mówić można



Ryc. 11. Rzeźbiony zydel kurpiowski.

¹² Np. skrzynia z muzeum we Wrocławiu, nosząca datę 1716, lub skrzynia z Cichego w pow. Nowy Targ, z datą 1736.



Ryc. 12. Ława z przerzucanym oparciem z Jastrzębi (pow. radomski).

o skrzyniach, stołach, krzesłach itp., których trwanie normalnie nie przekracza żywota trzech pokoleń. Na szybkie niszczenie się mebli ludowych oddziaływały niekorzystne warunki, jakie panowały w izbach wiejskich (brud, przegrzanie, znaczna ilość pary wodnej tworzącej się w czasie gotowania), częste pożary zmiotające z powierzchni ziemi całe wioski, zawieruchy wojenne i brak pietyzmu ze strony właścicieli, którzy stare, nadwerżone przez czas meble odziedziczone po przodkach rąbali na opał, gdy tylko udało się je zastąpić nowymi.

Wcześniejsze czy późniejsze przenikanie wpływów renesansu do meblarstwa ludowego uzależnione było z jednej strony od sytuacji ekonomicznej, w jakiej znajdowali się chłopci, z drugiej zaś — od istnienia ośrodków rzemieślniczych, które mogłyby ich zapotrzebowanie pokrywać. Współdziałanie tych czynników uwidoczniło się bardzo wyraźnie w meblarstwie Podhala, gdzie ponad ogół ludności góralskiej wybiły się bogate rody gazdowskie i sołtysie (z tych ostatnich sporo przeszło z czasem do warstwy szlacheckiej), a znane z rozwoju rzemiosł miasta spiskie dawały

możność łatwego zaopatrywania się w wyroby rzemieślnicze. Dwa te czynniki spowodowały, że w ludowym meblarstwie nowotarskim wpływy stylów historycznych, a zwłaszcza renesansu, uwidoczniają się w sposób szczególnie wyraźny.

Wysuwając przypuszczenie, że wpływy Odrodzenia na urządzenie izby chłopskiej mogły w Polsce sięgać wstecz poza połowę XVII wieku, bynajmniej nie sugerujemy, iż pojawiają się one w kulturze ludowej wiejskiej współcześnie z rozpowszechnieniem się nowych renesansowych form meblarskich wśród warstw elitarnych. Nie ulega wątpliwości, że zanim te czy inne elementy zaczerpnięte z mebli renesansowych dostały się do miejskiego pospólstwa i chłopstwa, minąć musiało sporo czasu. Skoro jednak zyskały one już dla siebie w sprzętarstwie ludowym prawo obywatelstwa, wykazały niesłychaną żywotność, trwając w kulturze ludowej prawie do końca XIX wieku, a więc daleko poza rok 1650, który w historii sztuki warstw elitarnych przyjęto uważać za datę zamykającą okres renesansu.

Fotografie wykonali: Roman Reinfuss: ryc. 11 i 12, Stefan Deptuszewski: ryc. 1, 2, 3, 5, Zbigniew Kamiński: ryc. 6.

Ryc. 4 jest reprodukcją z pocztówki wydanej przez Muzeum Etnograficzne w Krakowie. Ryc. 8 i 10 reprodukowano z: W. Matlakowski. *Zdobienie i sprzęt ludu polskiego na Podhalu*. Warszawa 1901. Tabl. VII i IX. Ryc. 7 i 9 reprodukowano z: M. Gładysz. *Góralskie zdobnictwo drzewne na Śląsku*. Kraków 1935. Tabl. XC i LXXXII.