

SUMMARY OF ARTICLES

Ludwik Stomma — MAGIC TODAY. METHODOLOGICAL REFLECTIONS.

The work is devoted to the history of research into phenomena of so called spiritual culture and focuses particularly on that area which positivist ethnology has christened as magic. The immediate years following the 1st world war have to be considered as being a turning point in research into this subject. It was at that time that ethnology stopped seeing magic as an incohesive collection of socially harmful errors and began instead to analyze it as a system and to recognize that thinking in terms of magic was an integral part of the human being's inbred predispositions. Four trends emerge at the moment as being of first class importance: functionalism — structuralism which sees magic as an element which preserves the social structure, various psychological schools which see magic to be the result of personal complications, phenomenology which underlines the individual and as it were „artistic” nature of magical activity and finally the negative trend which declares that it is impossible to propose theoretical conclusions in the shape of rules or those which recognize the basis difference between the „civilised” and the „prelogical” ways of thinking. Each one of these trends covers only one aspect of the subject of the research and this leads to one sided and fragmentary results. In this situation the most wideranging and fertile seems to be the structuralist proposition. An application of the structuralist analysis leads in the area of spiritual culture to a breakthrough in classification. One of the features of this is, and this is an unavoidable consequence of the reasoning in C. Levi-Strauss' work „Totemism today” the recognition that magic is an artificial creation called into being by ethnographers and with no equivalent in social reality. That which traditional ethnology called „magic” turns out to be a collection of various elements belonging to very different sets and systems out of which they were artificially and falsely taken. The very important conclusion that magic does not exist, reached thanks to structuralism, creates a completely new starting point for an analysis and interpretation of the phenomena which make up spiritual culture. At this level however it begins to become apparent that the structuralist assumptions in their straussian form are inadequate and unfruitful. It seems however that along with N. Chomsky structuralism can be recognised as being the taxonomic study of anthropology. At the theoretical stage however it seems essential that its research methods should be enriched above all by history. Historical structuralism seems according to the author to be the research perspective for cultural anthropology and this will open the widest horizons and promise the greatest results.

Krzysztof and Irena Kubiak — THE MYSTERY OF OUR LORDS PASSION IN KALWARIA ZEBRZYDOWSKA

Calvaries which spread throughout Europe beginning with the end of the XV century are a substitute for a pilgrimage to the Holy Land. In Kalwaria Zebrydowska, which was set up at the beginning of the XVII century and was one of the first in Poland and the topography and the distance between the chapels bears a relation to various places in Palestine. Contemporary mysteries which do not differ greatly from the old ones gather crowds of pilgrims. They start on Palm Sunday and last for a few days. The roles of apostles, guards, Pilate etc are filled by amateurs, often the same people each year. At present Jesus is played by

a young universally respected seminarist. The actors are much affected by their roles, both actions and words and to a large extent they identify with the characters they represent. The mystery deeply involves the majority of the pilgrims and many of them return year after year.

At the same time alongside the „holy” area there is a place with stalls food, devotional trinkets, toys and fair goods. It is noisy notwithstanding the mystery. At night the sounds of earthly pleasures can be heard in the nearby wood.

The authors analyse the mystery in categories of the holy area and the holy time connected with it. It has three features: it is periodic, repeatable and is everlastingly contemporary.

In August the mystery of the Assumption of Our Lady takes place in Kalwaria. There are special paths for this with chapels devoted to Our Lady along them.

There are also prayers for the dead which also have a third system of paths. Taken all together they form a kind of spiral.

The mystery is the pattern for the myth and takes place in spot which is considered to be holy.

During research carried out in 1976 a majority of those questioned said they thought that Kalwaria Zebrydowska was the place where the Saviour had died. The effort which they put into following Christ's path allows them better to feel and understand his sacrifice and passion. Many of the pilgrims carry heavy stones up onto Golgotha and wear thorn crowns on their heads. Many make the climb on their knees.

Two enormous mammoth bones hang on the walls of the monastery. Legend has it that the larger is Adam's rib and the smaller belongs to Eve. Each year the bones crumble a little and when they disappear altogether that will signify the end of the world. The authors compare these themes with the myth about the end of the world and Lucifer's chain.

There is a conviction as to the exceptional qualities of the plants, stones and in particular the water which is to be found in the area of Kalwaria.

The spatial structure of Kalwaria on the earth — heaven — hell axis causes it to be treated as the central point in the world.

Aleksander Jackowski — COMPETITIONS

During the present period of the fading of traditional peasant modern folk art competitions are one of the most important instruments of preserving folk culture. The aim of the competitions is not to choose a winner but to encourage a continuation of traditional forms and the undertaking of new tasks (adaptation in the crafts, new subjects in sculpture and painting). In a situation where the milieu does not appraise the work any more the competitions play a supplementary role, encourage ambitious solutions and allow achievements to be compared one against another.

Competitions and the exhibitions which accompany them have become one of the most commonly met forms of popular mass occasions like „town days” or folklore festivals.

Competitions have also played a significant role in penetrating regions little known before and in finding interesting folk artists.

The author analyses the competitions which took place in the years 1974—1978. Here are a few figures. In this time there were above 200 competitions 19 of those being national ones. The author draws attention to an excess of competitions especially the badly prepared ones. The real sense of such a competition is determined by the preparation and the sense of the

aims for which it was organised. Examples in the text show bear this out.

Thematic competitions are especially difficult. The formulation of the subject determines whether it engages the imagination of the artist or merely serves to disintegrate the structure of thought appropriate to folk art.

Jackowski draws attention to the aims which competitions are supposed to fulfill: — information of the state of folk art and artists

- to activate whole areas and milieux
- rivalisation which leads to an improvement of the level of the work
- stimulation, among others by proposing subjects or works (adaptation for example)
- distributing among the recipients things of artistic value and thus influencing modern aesthetic taste
- recreating historical forms
- a chance to make a creative statement (form example, for painters women working in faience works.
- commemorating anniversaries, occasions

Franciszek Kotula — ENCLOSURES

The author examines various types of enclosure commonly to be found in the Rzeszow countryside till not long ago from the point of view of function, appearance and construction technique. Such enclosures are to be found in other parts of the country as well. A shortage of iron meant that it was only used to make tools and fences (enclosures that is) were made out of natural raw materials; meadow grass, faggots, beams, poles, planks etc. Inventories dating from the years 1576—1700 show that the same names, types of enclosure have survived down to the present day.

The illustrations shows the various types of fence and their varied uses.

Defensive: a) against attackers (even Tatar hordes in the XVII century)

b) against uninvited guests, animals „the evil eye”.

Dividing the surface as regards:

- a) limits of ownership
- b) utilitarian reasons
- c) ambition, this includes aesthetic
- d) emotional (sacrum)

Stefan Rosiński — XXth CENTURY FOLK SMITHERY IN THE RADOM REGION

The article deals with the state of smithery in the Radom district countryside from the end of the XIXth century to the present day. The author bases it on material gathered while organising and artistic smithery competition (Te Radom Museum 1976).

The significance of the forge and also the social position of the smith changed along with the development of industry. At the end of the XIX century the village forge was the only producer of iron and steel articles. By the end of the Second World War it had lost in significance to the extent that it merely executed repair work. Along with the change in the array of good which the smith produced the technique, raw

materials and tools the smith used also changed. And as smithery became less important thus the social prestige of the smith himself also fell.

The article includes maps and tables which show documentary material on the extent of the hereditary handing over of the trade and comparisons as to the number of forges — at the end of the XIXth century, in 1939, in 1976. The illustrations show some of the work sent in for the competition. 34 smiths took part.

Ewa Krasinska — DECORATIVE IRON GATES IN RURAL BUILDINGS

At the end of the 1960's fences made out of iron became common in the countryside. Wire fences and especially decorative gates as a rule accompany newly built houses. The external character of these houses and the method of enclosure is borrowed from urban styles but the aesthetic taste of the owners and of the smiths affect the character of the decoration.

Decorative gates made out of pliable iron in its cold state and then welded are a new element in contemporary folk art and appear throughout the whole country. In them one comes across traditional flower motifs and the gates are often painted in yellow, red and blue especially.

Alicja Maleta — RESEARCH INTO FOLK STONE SCULPTURE IN THE WIELICZKA, GDÓW AND MYŚLENICE REGION

Stone sculptures in Poland are to be found mainly in the south and the middle eastern regions where there are stone quarries. Stone workshops setup nearby carried out sculptures for cemeteries and wayside chapels.

The oldest known sculpture of this kind dates from the beginning of the XVII century, a few are from the XVIII century and the greatest number comes from the second half of the XIX century. After 1900 the number of foundations of wayside chapels with sculptures changes while grave stones begin to appear in country graveyards where as before they had been a feature of urban cemeteries.

On the basis of work in the archives and research in the field the author has tried to reconstruct the history of individual workshops and centres and gives a description of the sculptures which came from them.

Rural masons in the mentioned regions, south of cracow, did not have any professional training and were combated by the stone masons guild as well as by the local authorities. They made building materials as well as sculpture and chapels.

In the chapels with sculptures one can observe elements taken from the historical styles especially baroque. The author discusses the various types of chapel and sculpture which do not differ from the figures in the chapels. On the gravestones the dominant theme is the crucifixion.

The sculptures are modelled on the artefacts produced by the urban stone workshops but the bas reliefs on the gravestones and in the chapels are similar to the old wooden folk sculpture.

РЕЗЮМЕ

Людвик Стомма — МАГИЯ СЕГОДНЯ. РАССУЖДЕНИЯ О МЕТОДЕ

Настоящая работа посвящена истории исследований, касающихся явлений, так наз. духовной культуры, в частности тех явлений, которые позитивистская этнология называет магическими. Переломным периодом в исследованиях этой тематики надо считать года, наступившие непосредственно после первой мировой войны. В то время этнология изменила существовавший ранее взгляд, что магия является рядом разрозненных общественно вредных ошибок и перешла к анализу магии как определен-

ной системы магического мышления, составляющего интегральный элемент врожденных предрасположений человека.

На первый план выдвигаются теперь четыре тенденции: функционализм-структурализм, считающий магию элементом сохранения общественной структуры; различного рода психологические школы, пытающиеся рассматривать магию, как результат личностных осложнений; феноменология, подчеркивающая индивидуальный и своеобразно „искусственный” характер магических действий. И, наконец, негативное течение, отрицающее в области духовной культуры теоретические утверждения о значении

правил, либо отмечающего принципиальное различие между „цивилизованным” и „предлогическим” способом мышления. Однако каждая из упомянутых тенденций учитывает только отдельные аспекты предмета исследований, что ведет к односторонней и фрагментарной интерпретации. Надо полагать, что при таком положении вещей наиболее плодотворным является предложение структуралистов. Применение в области духовной культуры методов структурализма ведет к перелому в классификации. Одно из проявлений перелома — это неизбежное следствие рассуждений, представленных Леви-Строссом в его работе „Тотемизм сегодня”. Утверждение, что магия это искусственное бытие, призванное к жизни этнологами, не имеет никакого эквивалента в общественной действительности. То, что в традиционной этнологии получило название „магии”, оказывается сором составленным из разнородных элементов, принадлежащим к совершенно различным категориям и системам, из которых их искусственным образом выхватили, искажая действительность.

Магия не существует — это чрезвычайно важное утверждение структурализма создает совершенно новую исходную точку для анализа и интерпретации явлений духовной культуры. Однако, на этом уровне предпосылки структурализма Леви-Стросса недостаточны, мало плодотворны. По всей вероятности можно, вслед за Н. Чомским, считать структурализм таксономической стадией антропологии. Однако на этапе теории необходимо в первую очередь обогатить его исследовательский аппарат историческими методами. Исторический структурализм — такова, по мнению автора, исследовательская перспектива антропологии, перспектива, которая, надо думать, расширит горизонты, обещаая крупнейшие результаты.

Кшиштоф и Ирена Кубяки — МИСТЕРИЯ СТРАСТЕЙ ХРИСТОВЫХ В КАЛЬВАРИИ ЗЕБЖИДОВСКОЙ

„Кальварии” (места, посвященные культу „Страстей Христовых”), которые распространялись в Европе в конце XV в., привлекали массы верующих, заменяя им паломничество и святую Землю. В Польше одной из первых возникла в начале XVII в. Кальвария Зебжидовская. Топография этой местности и расстояние между поставленными часовнями соответствует отдельным местам пути на Голгофу в Святой Земле. Современные мистерии, немногим отличающиеся от старых образцов, привлекают массы паломников. Мистерии начинаются в Вербное Воскресение и продолжаются несколько дней. Роли апостолов, стражников, Пилата и т.д. исполняют любители, часто из года в год одни и те же. Роль Иисуса Христа исполняет теперь молодой, всеми уважаемый клерк. Актеры глубоко переживают свой роли, свои действия и слова, эмоционально отождествляя себя с изображаемыми персонажами. Мистерии производят глубокое впечатление на паломников и многие из них ежегодно возвращаются.

Рядом со „святым” местом находятся торговые ряды с лавочками, торгующими съестными продуктами, предметами культа, игрушками, ярмарочными изделиями. Во время мистерий там очень шумно. Ночью в находящемся поблизости лесочке происходят события напоминающие празднества посвященные Дионеу.

Авторы анализируют мистерии в категориях святого пространства и связанного с ним святого времени, которое обладает 3 качествами, а именно: периодичность, повторяемость, вечное настоящее.

В августе в Кальварии устраивают мистерии Вознесения Святой Девы Марии. Этому служат отдельные дорожки с часовенками Богоматери.

Читают также молитвы за усопших, для чего используются дорожки. Все вместе дорожки образуют своего рода спираль. Мистерия, это образец мифа и совершается на территории, которую считают святой.

Во время исследований в 1976 г. оказалось, что большинство опрашиваемых считало Кальварию Зебжидовскую подлинным местом смерти Спасителя.

Усилия, связанные с отображением скорбного пути Иисуса Христа позволяют глубже переживать

и понимать его жертвенные муки. Многие паломники таскают на Голгофу тяжелые камни, вкладывают терновые венцы. Некоторые ползут вверх на коленях.

На стенах монастыря висят две огромные кости (мамонта). Легенда гласит, что большая из них это ребро Адама, а меньшая — Евы. Кости эти из года в год крошатся и когда они совершенно исчезнут — наступит конец света. Авторы статьи сравнивают эти сюжеты с мифом о конце света и цепью Люцифера.

Существует убеждение, что растительность, камни и, в особенности, вода на территории Кальварии, обладают необычайными свойствами.

Пространственная структура Кальварии на оси небо—земля—ад вызывает уверенность, что она является центральным пунктом мира.

Александр Яцковски — КОНКУРСЫ

В настоящее время, когда начинает отмирать традиционная крестьянская культура, конкурсы современного народного творчества являются одним из важнейших факторов охраны народного искусства. Цель конкурсов — это не поиск победителя, но стремление создать стимулы (мотивировку) для дальнейшего использования традиционных форм, выполнения новых задач (напр. применение в ремесле, новая тематика в скульптуре и живописи). Ввиду того, что оценка собственной среды перестала действовать, конкурсы исполняют ее роль, являясь стимулом (мотивировкой) для удачных решений, и предоставляют возможность сопоставлять достижения.

Конкурсы и сопутствующие им выставки стали одной из самых частых форм популярных массовых мероприятий, подобно тому как дни города или праздники фольклора.

Конкурсы сыграли также значительную роль в изучении регионов, мало до сих пор знакомых. Конкурсы способствуют также выявлению интересных народных художников.

Автор анализирует конкурсы, состоявшиеся в 1974—1978 гг. и приводит некоторые цифры. В упомянутый период было проведено свыше 200 конкурсов, в том числе 19 всепольских. По мнению автора конкурсов было слишком много и порой слабо подготовленных. От правильного установления целей конкурсов и надлежащей подготовки зависит их подлинное значение. Об этом свидетельствуют приведенные примеры.

Особенно трудно проводить тематические конкурсы. От формулировки темы зависит в какой мере она действует на воображение (фантазию) художников или же только способствует нарушению привычной структуры художественного мышления, свойственного народному искусству.

Яцковски отмечает задачи, которые исполняют конкурсы. Ими являются:

- информация о состоянии народного искусства и о его творцах;
- активизация среды;
- соревнование, которое ведет к повышению уровня произведений;
- стимулирование, в частности путем предложения темы или новой функции произведения (напр. адаптация);
- популяризация ценных художественных произведений, что в свою очередь влияет на формирование современных эстетических вкусов;
- восстановление старых форм;
- шансы творческого высказывания (наприм. для художниц-работниц фабрик фаянса);
- ознаменование годовщин и торжественных случаев.

Францишек Котуля — ОГРАДЫ

Автор рассматривает функции, внешний вид и технику выполнения различного рода оград, до недавнего времени повсеместно встречаемых в жешовских деревнях. Подобные ограды встречаются также в других регионах Польши. Недостаток железа заставлял употреблять его только для изготовления сельскохозяйственных орудий, а заборы (т.е. ограды)

выполнялись из природного сырья: из раkitника, хвороста, брусков, жердей, досок и т.п.

Многочисленные заметки в инвентарных записях с 1576—1700 г. свидетельствуют о том, что одни и те же названия разных типов оград сохранились по сей день.

Иллюстративный материал знакомит нас с различным типом ограждениями и их функциями.

Защитные:

- а) от нападений (даже от набегов татарских орд в XVII в.),
- б) от незваных гостей, диких зверей, „сглаза”. Ограничающие пространственно, имея в виду:
 - а) границы собственности,
 - б) утилитарные цели,
 - в) удовлетворение честолюбия (а также эстетические потребности),
 - г) эмоциональность (sacrum).

Стефан Росиньски — НАРОДНОЕ КУЗНЕЧНОЕ МАСТЕРСТВО В РАДОМСКОМ ВОЕВОДСТВЕ (XX ВЕК)

В статье говорится о состоянии кузнечества в деревнях Радомского воеводства, начиная с конца XIX века до наших дней. Автор опирается на материалы собранные в связи с организацией конкурсов художественного кузнечества (Радомский музей, 1976 г.). По мере развития фабричной промышленности значение кузницы, а также общественное положение кузнеца подвергались изменам.

В конце XIX века кузница была единственным производителем железных и стальных изделий в деревне, но постепенно она стала терять своё значение и после второй мировой войны превратилась лишь в ремонтную (починочную) мастерскую.

Вместе с изменением ассортимента выполняемых предметов изменилась также техника производства, сырьё и кузнечные инструменты.

По мере упадка кузнечества, уменьшался общественный престиж кузнеца.

Статью дополняют таблицы и карты, содержащие анкетный материал, который касается традиции наследования (преемственной традиции) профессии, а также сравнительные данные количества кузниц (на переломе XIX/XX вв., в 1939 и в 1976 гг.).

Иллюстрации отображают некоторые труды, поступившие на конкурс, в котором приняли участие 34 кузнеца.

Эва Красиньска — ДЕКОРАТИВНЫЕ ЖЕЛЕЗНЫЕ ВОРОТА В ДЕРЕВЕНСКОМ СТРОИТЕЛЬСТВЕ

В конце 60-ых годов нашего века в деревне получили распространение железные ограды. Прово-

лочные сетки, в особенности же декоративные ворота (ворота), как правило, сопутствуют вновь строящимся кирпичным домам. Внешний вид этих построек и способ их ограждения выполняются по городским образцам, но тем не менее эстетические вкусы их владельцев и кузнецов — исполнителей влияют на характер декоративного оформления.

Декоративные сварные ворота из гнуптого железа являются новым элементом современного народного искусства и встречаются во всех районах страны. Можно отметить среди них цветочные мотивы и часто также крашенные ворота, главным образом желтого, красного и голубого цвета.

Алиция Малета — ИЗ ИССЛЕДОВАНИЙ НАРОДНОЙ КАМЕННОЙ СКУЛЬПТУРЫ В ОКРЕСТНОСТЯХ ВЕЛИЧКИ, ГДОВА, МЫСЛЕНИЦ

Каменные скульптуры встречаются в Польше главным образом в южных и средневосточных районах, там, где находятся каменоломни. Вблизи них возникали каменотесные мастерские, где выполнялись надгробные скульптуры и придорожные часовенки.

Старейшая мастерская известна уже в начале XVIII в., несколько из них датируются XVIII в., но большинство мастерских возникло во второй половине XIX в.

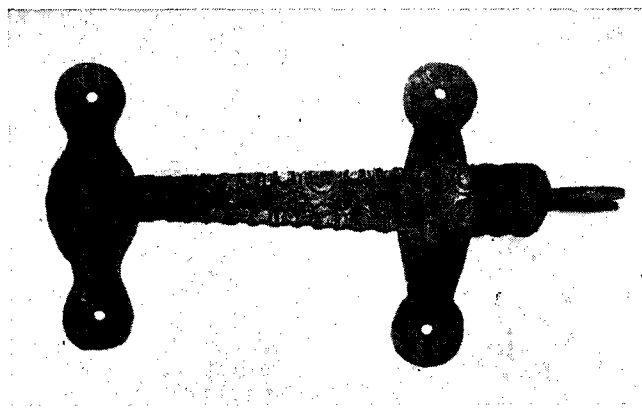
После 1900 г. число основанных придорожных часовен со скульптурными изображениями уменьшается, но на деревенских кладбищах появляются каменные памятники, которые раньше ставились только в городах.

На основании архивных данных и исследований на месте автор пытается восстановить историю отдельных деревенских мастерских и центров, характеризующих выполненные там скульптуры.

Сельские каменотесы данного района (на юг от Кракова) не имели профессиональной подготовки. Их преследовали равно цех каменщиков — каменотесов, как и местные власти. В своих мастерских они изготавливали элементы для строительства, а также скульптуры и часовенки.

В часовенках со скульптурами можно отметить элементы исторических стилей (особенно барокко). Автор описывает отдельные виды часовен и скульптур, которые по своему характеру не отличаются от фигур в часовенках. В надгробных памятниках преобладает тема распятия.

Надо сказать, что если круглые скульптуры выполнялись по образцам городских мастерских, то барельефы на надгробных памятниках и часовенках по своему характеру сродни старинным деревянным скульптурам работы народных творцов.



Zapadka żelazna, dł. 23 cm, wyk. F. Górka, Wólka Lesiowska, gm. Jastrzębia.