

wręcz żywiołowego rozkwitu zdobnictwa wnętrza w Łowickiem. W parze z bogatą dekoracją izby łowickiej powinny iść równie efektowne sprzęty, które ją wypełniają. Tymczasem ośrodki stolarskie produkujące meble dla użytku wsi, poza barwnie malowanymi skrzyniami, w niewielkim stopniu zaspokajały bardziej wyszukane potrzeby łowiczian. Wykonawstwem mebli o bogatszej dekoracji plastycznej zajmowali się więc różni utalentowani samoucy, pracujący — jak Golis — w sposób półamatorski, półzawodowy, wypuszczający z warsztatu w ciągu całej swej artystycznej działalności nie więcej niż kilka czy kilkanaście sztuk zdobionych mebli.

Tego rodzaju produkcja meblarska, oparta na zasadzie „krótkich serii”, nie mogła wywrzeć znac-

niejszego wpływu na obraz wnętrza izby łowickiej. Podczas gdy masowo wyrabiane skrzynie stworzyły w Łowickiem określony, charakterystyczny dla stosunkowo dużego obszaru styl, zdobione snycerką meble cechuje różnorodność form, typowa dla indywidualnych poczynań artystycznych.

PRZYPISY

¹ A. Chmielińska, *Księżacy i ich strój*. Warszawa 1930, s. 100.

² Jw., ryc. na s. 101.

³ Jw., ryc. na s. 103.

⁴ Jw., ryc. na s. 104.

Fotografował Jan Świdorski.

Roman Reinfuss

WYSTAWA OBRZĘDÓW LUDOWYCH NA LUBELSZCZYŹNIE

Muzeum w Lublinie należy do grupy najbardziej dynamicznych i ambitnych placówek muzealnych w kraju. Na koncie swych osiągnięć posiada doskonale opracowaną i estetycznie urządzonej wystawę stałą oraz szereg niezwykle sumiennie przygotowanych wystaw zmiennych, spośród których niejedną stanowiła osiągnięcie o dużej wartości naukowej. Wystarczy tu przypomnieć wystawę ceramiki lubelskiej, na której reprezentowanych było 100% (!) czynnych wówczas na Lubelszczyźnie ośrodków garncarskich, czy wystawę ubiorów ludowych, gdzie pokazano niemal całą skalę odmian, jakie w dziedzinie stroju na tym terenie występowały.

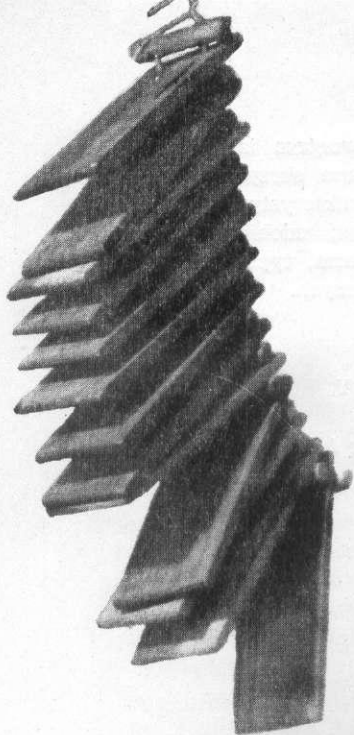
W lutym 1959 r. otwarta została w Muzeum w Lublinie nowa wystawa zmienna, która poza swą interesującą treścią stanowiła ciekawą próbę wykorzystania nowych pomysłów w zakresie ekspozycji, jak również zastosowania możliwości, jakich dostarcza pracownikowi muzeum nowoczesna technika.

Wystawa ilustrowała zwyczaje doroczne i rodzinne Lubelszczyzny, pokazane w wyborze podyktowanym zarówno warunkami lokalowymi, jak i stanem badań z tego zakresu. W małym bowiem stopniu mogli organizatorzy wystawy bazować na zasobach magazynowych Muzeum, szczupłych i często niedostatecznie metrykowanych. Przygotowanie wystawy musiało z konieczności zostać poprzedzone rozległą penetracją terenową, prowadzoną przez zespół etno-

grafów zatrudnionych w Muzeum, co dało w rezultacie nie tylko znaczną liczbę nowych obiektów, ale i obszerną dokumentację obrzędów obejmującą ich opis oraz zapis ołówkowy względnie nagrania magnetofonowe wygłaszanych czy śpiewanych tekstów. Materiał ten został następnie umiejętnie wykorzystany przy urządzeniu wystawy, która obejmuje cykl obrzędów i zwyczajów dorocznych oraz niektóre obrzędy rodzinne.

Z cyklu obrzędów i zwyczajów związanych z okresem świąt zimowych wystawiono grupę tzw. Herodów, serię turoni, gwiazd kołędniczych, ligawek oraz odkryte przy współudziale Sekcji Badania Plastyki Ludowej Państwowego Instytutu Sztuki maski zapustnych przebierańców, a także szopkę z Janowa Lubelskiego wraz z kompletem interesujących kukiełek. Wśród przedmiotów związanych z Bożym Narodzeniem zasługuje na uwagę otwarta z przodu szafka z trójkątnym szczytem, umieszczona na drążku jak gwiazda kołędnicza. Wewnątrz niej znajdują się w dwóch kondygnacjach figurki krążące w tańcu, odziane we współczesne ubiory wiejskie.

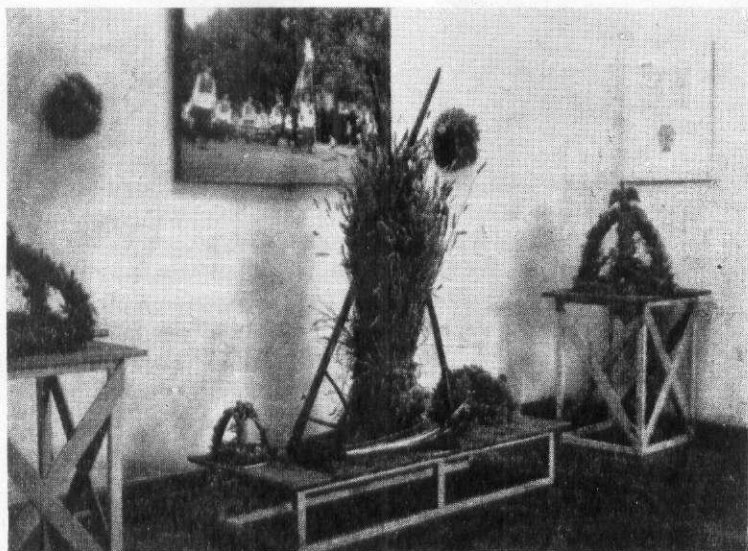
Zwyczaje wielkanocne, prócz palm, drewnianych sikawek śmigusowych, reprezentowały pisanki wykonane techniką woskową i skrobaną oraz seria kołatek, wśród których wyróżniała się kołatka sporządzona z nawleczonych na dwa sznurki deseczek poprzegradzanych u nasady krótkimi koleczkami



1



2



3

Ryc. 1. Kolatka wielkanocna z Lubelszczyzny. Muz. w Lublinie. Ryc. 2. Jedna z grup orszaku weselnego. Ryc. 3. Wieńce dożynkowe na wystawie w Lublinie.

(ryc. 1), przypominająca idiofoniczne instrumenty używane przez ludy prymitywne.

W dalszym ciągu obrzęd palenia Sobótki oraz żniwny zwyczaj „oborywania przepiórki“ pokazane były przy pomocy estetycznie wykonanych laleczek. Uzupełniały tę część ekspozycji różne w swych formach wieńce dożynkowe. Akcent końcowy wystawy stanowiły zwyczaje weselne. Były to: scena przedstawiająca orszak weselny złożony z manekinów odzianych w stroje kszczonowskie oraz dwa fragmenty z wesela (w tym jeden przedstawiający tańce) wyobrażone przy pomocy lalek.

W czasie zwiedzania wystawy nadawano przez głośniki radiowe (z taśmy magnetofonowej) objaśnienia oraz autentyczne teksty, jak np.: pełny tekst „Herodów“, gra na ligawce itd., aż do weselnej pieśni o chmieľu na zakończenie.

Ilustracja dźwiękowa zestawiona została z nagrań przygotowanych z ludowymi wykonawcami przez pracowników działu etnograficznego Muzeum w Lublinie. Pomysł zastosowania nagrań jako uzupełnienia ekspozycji okazał się doskonały, gdyż stwarzało to na salach wystawowych specyficzny nastrój

autentyzmu, ożywiając niejako martwe zespoły manekinów.

Ekspozycja wystawy — jak zwykle w Muzeum Lubelskim — stanowiła próbę szukania nowych rozwiązań. Unikając przykrego naturalizmu w sposobie traktowania manekinów, zrezygnowano np. całkowicie z realistycznie wykonanych głów, zastępując je bardzo szczęśliwie zupełnie płaskimi ale zindywidualizowanymi w konturze twarzami wyciętymi z grubej deski (ryc. 2), co dało wynik bardzo dodatni.

Znacznie gorzej natomiast wypadła ogólna oprawa wystawy; półki i stelaże, wykonane z prostych,

krzyżujących się ukośnie desek, żywo przypominały drewniane opakowania używane do transportu maszyn (ryc. 3). Dobry sprzęt wystawowy podnosi estetyczny walor ekspozycji, ale sam pozostaje jak gdyby niewidoczny. W wypadku omawianej tu wystawy rusztowania z desek wprowadzały uczucie niepokoju i odrywały od eksponatu uwagę widza w sposób nie mniejszy niż dawniej gabloty muzealne przeładowane różnego rodzaju ozdobami w postaci gzymsów, kolumnienek itp. Poza tym w niektórych wypadkach, tam zwłaszcza, gdzie sam eksponat nie odznaczał się barwnością (grupa wieńców dożynkowych), stwarzało się na sali wystawowej wrażenie przykłej szarzyzny

Fotografował Jan Urbanowicz

Anna Kuncezyńska

KONKURS I WYSTAWA SZTUKI LUDOWEJ PODHALA

W maju 1959 r. została otwarta w Nowym Targu „Wystawa sztuki ludowej Podhala”, zorganizowana z ramienia Wydziału Kultury Powiatowej Rady Narodowej przez Balbinę Białońską (kierownik Wydziału i komisarz wystawy) i Wandę Widigerową (ZPAP Zakopane), przy współudziale samych twórców ludowych: Bronisławy Bartol-Marculki i Jana Michniaka. Wystawę poprzedził konkurs (grudzień 1958 r.). Choć termin jego nie pozostawiał wiele czasu na przygotowania i przypadał na okres bardzo niedogodny, kolidując z jesiennymi pracami w polu, to jednak zebrano materiał zarówno okazały liczebnie, jak — na ogół biorąc — na wysokim poziomie artystycznym. Niemala w tym zasługa organizatorek pracujących od wielu już lat na tym terenie i znających go doskonale. Ale niezależnie od ich doświadczenia, zapewne dużą rolę odegrało doświadczenie samych twórców. Jedyną wsią, z której nadesłano wiele eksponatów nie związanych z ludową tradycją, a wykonanych pod wpływem drobnomieszczańskiej tandety, był Działisz, biorący udział w konkursie po raz pierwszy. Przyjęcie dla konkursu granic podziału administracyjnego powiatu zdecydowało, że reprezentowane tu były właściwie cztery odrębne grupy: Podhale, Spisz, Orawa i Pieniny. Główną rolę odegrały jednak ekspozycje pochodzące z podhalańskich wsi otaczających Zakopane. Tradycyjna wytwórczość ludowa na tym terenie najlepiej się zachowała, a obecna opieka nad twórcami ze strony państwa oraz możliwość zbytu wyrobów ludowych odbiorcy miejskiemu poprzez skup CPLiA — zapewnia tradycyjnej wytwórczości ludowej dodatkowe szanse rozwoju. Na rozwój i podtrzymanie miejscowych tradycji artystycznych i rękodzielniczych oddziałuje mocno także ruch regionalny, żywszy na Podhalu niż w innych okolicach naszego kraju.

Wystawa bazowała w przeważającej części na materiałach wybranych z prac konkursowych i w zasa-

dzie miała prezentować współczesną twórczość ludową. Uwzględniono tu jednak także pewną liczbę eksponatów zabytkowych, z myślą o możliwości zakupu ich przez muzea. W dziale „zabytkowym” znaczny wkład stanowiły obiekty dostarczone przez uczniów szkoły podstawowej w Chochołowie. Zebrane przez dzieci pod kierunkiem nauczyciela Jana Plucińskiego okazały starej ceramiki, zdobione narzędzia pracy i drewniane naczynia pasterskie zostały przekazane w darze do Muzeum Kultury i Sztuki Ludowej w Warszawie.

Niezależnie od inicjatywy Plucińskiego, same organizatorki wystawy nadawały pewien kierunek poszukiwaniom zabytków w terenie, wykorzystując okazję dla uzupełnienia materiałów w zakresie tradycyjnego, nie noszonego już obecnie stroju kobiecego z czasu około 1900 r. W rezultacie tych poszukiwań kolekcja Muzeum Tatrzańskiego wzbogacona została o dalsze przykłady spódnic wełnianych „tybetek”, czarnych, z drobnymi wzorami czerwonych kwiatków „śliwek”, typowych dla góralskiej mody z początku naszego wieku. Szczególnie interesującym fragmentem stroju z tych lat są tu gorsety wykonane w czynnej na początku XX w. pracowni Rozalii Tatarowej. Zarówno ich krój jak poziom wykonania i zdobienia dowodzą dużej biegłości twórczyń. Szyte przeważnie z aksamitu, na maszynie, o wzorach naszywanych z siutażu czarnego, srebrnego lub złotego w „zkrętki” lub „szarotki”, zdobione są znacznie skromniej niż tego wymaga obecna moda góralska, ale za to z większym wyczuciem i zrozumieniem zdobionej formy, podkreślającej linie kroju.

W dziale twórczości współczesnej przyjęto zasadę ukazania jej w jak najpełniejszym przekroju. Reprezentowane były wszystkie właściwie dziedziny sztuki i rzemiosła ludowego, żywe na terenie powiatu nowotarskiego, a także te, które już utraciły zastosowanie