



Il. 1. Kościół drewniany w Trzemeśni, pow. Myślenice. Elewacja północna.

Roman Reinfuss

CHŁOPI – BUDOWNICZYMI KOŚCIOŁÓW DREWNIANYCH

Niejednokrotnie wysuwane są wątpliwości czy wiejskie kościoły drewniane można uważać za dzieła budownictwa ludowego skoro zarówno w ogólnym kształtowaniu bryły jak i w sposobie traktowania detalu architektonicznego wykazują one daleko idące związki z budownictwem stylowych kościołów murowanych. Kim byli budowniczowie wiejskich drewnianych kościołów? Czy byli to sprowadzani z miast mistrzowie cechowi, czy cieśle wiejscy, ci sami, którzy stawiali chałupy dla chłopów?

Za pierwszymi przemawiałaby „znajomość regul poddyktowanych przez organizacje cechowe i wymogi kościelne”,¹ za drugimi pewna dowolność polegająca głównie na mniej rygorystycznym traktowaniu zaczerpniętego z wzorów stylowych detalu architektonicznego.

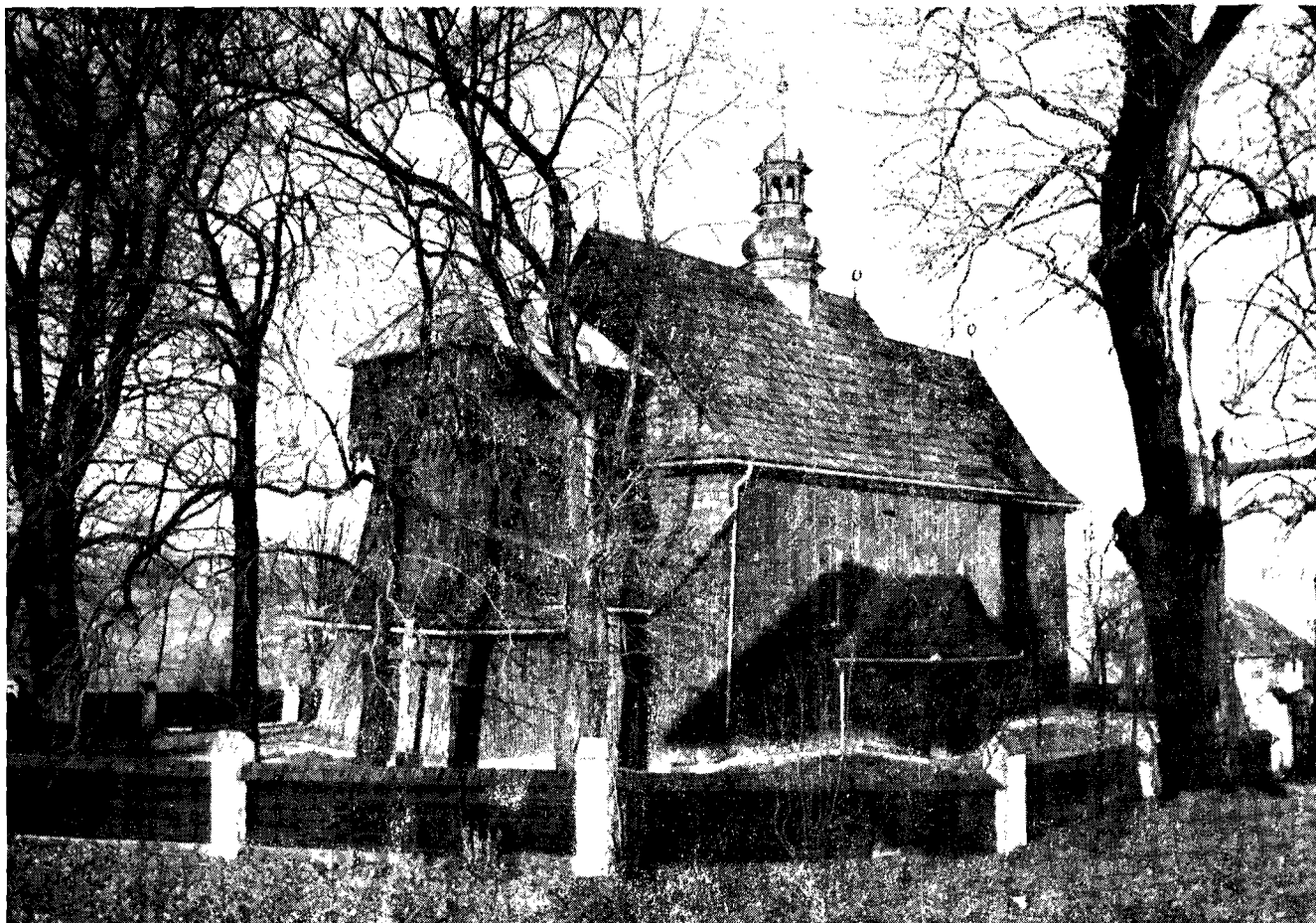
Nie ulega wątpliwości, że umiejętność stawiania drewnianych budowli sakralnych nawiązujących w swym kształcie i dekoracji do stylów historycznych, wywodzi się genetycznie z miejskiego rzemiosła cechowego. Podobnie jednak jak to miało miejsce w wielu innych dziedzinach sztuki ludowej, zdolniejsze jednostki spośród rzemieślników wiejskich przechwytywały umiejętności i wzory prezentowane przez rzemiosło cechowe i uprawiały je już w sposób samodzielny przekazując nabyte doświadczenie swym następcom rekrutującym się z własnego wiejskiego środowiska. W ten sposób wzbogacało się o nowe artystyczne treści wiejskie rzemiosło stolarskie, garncarskie, czy kowalskie i w ten sam sposób doskonalili się wiejscy cieśle, którzy wykazując często bardzo wysoki poziom sprawności zawodowej z łatwością przyswajali sobie wzory czerpane z architektury stylowej. Świadczą o tym różne elementy występujące w budownictwie ludowym jak np. gotyckie nadproża w kształcie „oślego grzbietu” występujące niekiedy w spich-

lerzach wiejskich, ale wywodzące się z budownictwa renesansowego, ozdobne oddrzewia zwieńczone łukiem, spotykane często w Polsce południowej, czy nadokienniki w chałupach orawskich naśladujące w formie szczytowe zakończenia barokowych ołtarzy.

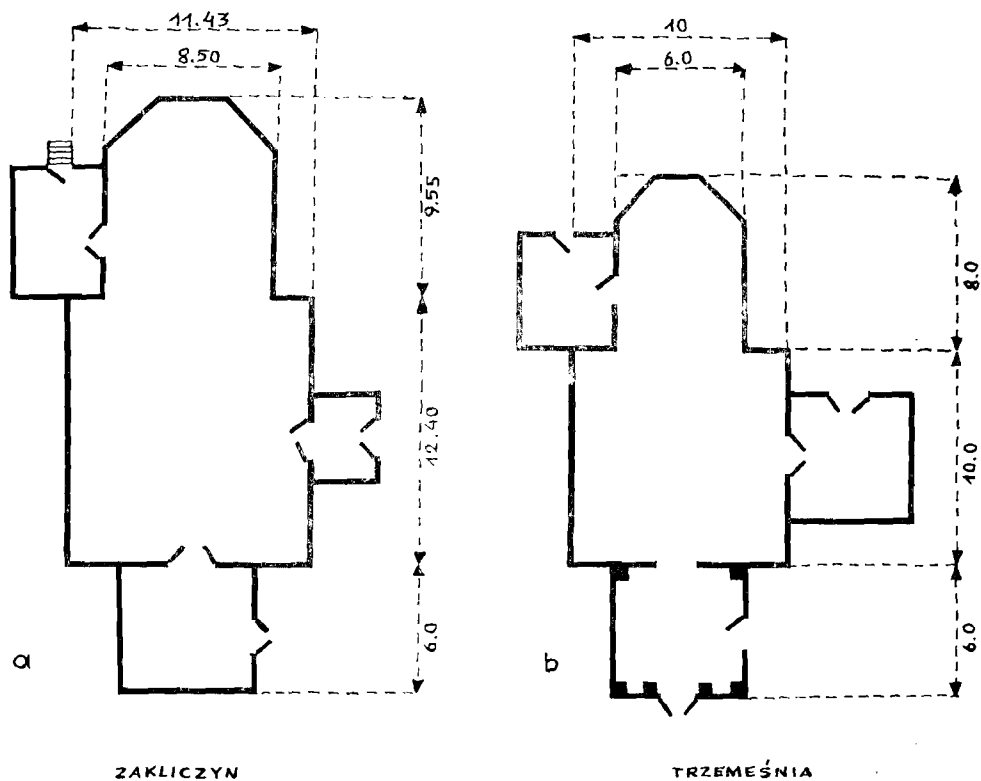
Mistrzostwo z jakim cieśle wiejscy radzą sobie z trudnymi a często nowymi dla nich problemami budowlanymi pozwala przypuszczać, że i w przeszłości nie cofali się oni przed przyjmowaniem zamówień wykraczających poza codzienną praktykę wiejskiego rzemieślnika. Nie ulega wątpliwości, że znaczna część (jeśli nie większość) zachowanych do dziś wiejskich drewnianych kościołów jest ich dziełem, zwłaszcza, że przecież bardziej uzdolnione jednostki spośród wiejskich budarzy mogły wręcz specjalizować się w drewnianym budownictwie sakralnym.

Postawione na wstępie zagadnienie: kim byli budowniczowie wiejskich kościołów drewnianych nie jest łatwe do rozstrzygnięcia, ponieważ materiały źródłowe dotyczące budowy interesujących nas tu wiejskich kościołów są nad wyraz ubogie. Czasem zdarza się wprawdzie znaleźć w nich imię czy nazwisko budowniczego, przeważnie jednak bez bliższych danych które by pozwoliły ustalić czy był to miejski majster cechowy, czy prosty cieśla wiejski. Z tych właśnie względów słusznym wydaje się publikowanie wszelkich materiałów, które mówiłyby coś więcej na temat społecznej przynależności budowniczych wiejskich kościołów drewnianych oraz warunków w jakich powstawały ich dzieła.

W II tomie wydanej przed paru laty „Monografii powiatu myślenickiego” pisze M. Kornecki o przebudowie XVI-to wiecznego kościoła drewnianego w Skomielnej Białej. Według materiałów źródłowych dokonali jej w 1773 r.



Il. 2. Kościół drewniany w Zakliczynie, pow. Myślenice. Il. 3. Rzuty poziome kościołów: a) w Zakliczynie b) w Trzemesznie, wg szkiców z archiwum Konserwatora Wojewódzkiego w Krakowie.



cieśle: Józef Paś i Stanisław Kiszka, pracujący pod kierunkiem miejscowego majstra Antoniego Waclawika. Na podstawie dostrzeżonych analogii formalnych autor przypuszcza, że ten sam zespół ciesielski działał również przy remontach i uzupełnieniach kościołów w Rabce i w Chabówce na górze Obidowej.² Mielibyśmy tu więc przykład wiejskiej ekipy wykonującej remonty kościołów drewnianych, ale czy tylko remontów? Odpowiedź na to pytanie daje użyczony mi przez ludowego rzeźbiarza i gawędziarza Władysława Górkę odpis zaginionego już dokumentu dokonany przez jego brata—historyka z aktów parafialnych Kościoła w Trzemesni (pow. Myślenice). Odpis ten, którego oryginał podobno zaginął, zasługuje na to, aby go na tym miejscu opublikować w całości:

„Między Wielmożną Imcią Panią Honoratą Wielowięską Starościna Błędowską Dóbr wsi Trzemeszny Dzieciżką z jednej, a Pracowitym Antonim Waclawikiem ze wsi Skomielny Klucza Rabskiego I. W. Imc. P. Wielopolskiej Starościny Lanckorońskiej z drugiej Strony Staie Kontrakt o postawienie Kościoła w Trzemeszny w nizey opisany Sposób takowy.

Iz pomieniony Antoni Waclawik podejmuje się Kościół w Trzemeszny z Drzwiami, Chorem, Zakrystią, Sygnaturką, Dachem, podłogą ławkami podsiebitką y Obiciem z wierzchu w koło tarciami, Swoimi ludźmi bez Zadney Dworskiej pomocy postawić y wybudować.

Zaś Wielmożna Imc Pani Starościna Błędowska Drzewa, gontów, gwozdzi podług potrzeby wielkości i ilości z Lassów swoich Trzemeskich dodać y na plac Koscielny dostawić przyobiecuie.

Za którą to robotę podług ugody z tymże Waclawikiem uczynione Złoty Polski Dwatysiące Trzysta, Wodki ordynaryney gary trzydziści, żyta Dobczyckiej miary Korey pięć, Piwa Boczek pięć, Wielmożna Imc Pani Staro-

ścina wypłacić y dać deklaruie, a IMC X Pleban Trzemeski Słoniny polciow dwa dla Magistra y podmagistrzego codziennie przy robocie porecą wodki y Obiad dla tychże dać przyrzeka.

A pomieniony Magister Antoni Waclawik roboty nieustannie pilnować iak naydokładniey Drzewa wszystkie Obrabiać y zakładać, a to podług Formy i Abryssu Kościoła Zakliczynskiego dobrze y fundamentalnie postawić obowiązując się.

W niedotrzymaniu zaś tego kontraktu, lub gdyby co przez niedopilnowanie Magistra złe było zrobione, albo zepsute, szkody któraby była w Drzewie nadgrodzie y podług woli Dworskiej poprawić, pod dobrowolną karą pięciu set grzywien do Kościoła Trzemeskiego wzmiankowany Antoni Waclawik przyrzeka. Co wszystko Strony Obydwie sztrzymać y zyszcieć przyobiecuia y na to rękami własnymi podpisują się.

Działo się w Trzemeszny Dnia 6 Maja 1780 Roku”

Przytoczony tekst umowy potwierdza nasze poprzednie domysły. Występuje w niej chłop pańszczyźniany, mieszkaniec górskiej wioski, który przy pomocy „swoich ludzi” czyli pomocników, bez jakiegokolwiek pomocy dworu (z wyjątkiem dostarczenia materiałów budowlanych) podejmuje się za umówionym wynagrodzeniem wybudować kościół według wskazanego mu wzoru.

Obydwa kościoły zachowały się do dnia dzisiejszego. Możemy więc porównać je ze sobą i osądzić w jaki sposób wiejski cieśla będący równocześnie przedsiębiorcą budowlanym wywiązał się z powierzonych mu zadań.

Zacznijmy od porównania „abrysów” (Il. 3). Na pierwszy rzut oka uderza nas ich zasadnicze podobieństwo. Obydwa kościoły są orientowane, mają prezbiteria wydłużone, zamknięte wielobocznie z wybudowaną przy ścianie północnej zakrystią. Nawy są szersze od prezbiterium, jedna — kwadratowa (Trzemesnia) druga — zbliżona do kwadratu (Zakliczyn) z kruchtą przy ścianie południowej i wieżą od strony zachodniej. Kościoły są więc w swych rzutach poziomych zbliżone z tym, że w kościele z Trzemesni wyróżnia się swymi dużymi rozmiarami zarys krucht, która jest jednak nowsza³ i została prawdopodobnie wzniesiona na miejscu dawnej w czasie przebudowy kościoła przeprowadzonej w XIX w. Wymiary rzutu jak widać z poniższego zestawienia nie są jednakowe:

	Nawa		Prezbiterium	
	długość	szerokość	długość	szerokość
Zakliczyn	12.40	11.43	9.55	8.50
Trzemesnia	10.00	10.00	8.00	6.00

Wynika z tego, że kościół w Trzemesni jest w swych podstawowych elementach (nawa, prezbiterium) mniejszy, szczególnie zwraca tu uwagę znaczne zwężenie prezbiterium przy jednoczesnym zachowaniu jego długości prawie takiej samej jak w kościele z Zakliczyna.

W bryle kościoła zakliczyńskiego elementem dominującym jest nawa nakryta dwuspadowym dachem gontowym z barokową sygnaturką na kalenicy (Il. 2). Nieco niższy jest dach osłaniający prezbiterium. Mniej więcej poziom jego kalenicy sięga szczyt wieży o ścianach nachylnych posiadającej nadwieszoną izbicę z niskim czterospadowym dachem o podstawie kwadratowej. Kruchta i zakrystia nakryte są osobnymi daszkami dwuspadowymi z okapem przy ścianie szczytowej.

W kościele w Trzemesni wieloboczne prezbiterium jest również niższe od nawy (Il. 1) co powoduje że układ kalenicy obydwu dachów jest dwupoziomowy podobnie jak w Zakliczynie. Elementem dominującym nad całością budynku jest w Trzemesni wieża o ścianach nachylnych, z pozorną

Il. 4. Wieża kościoła w Trzemesni, pow. Myślenice



izbią nakrytą niskim daszkiem przechodzącym w sześcioboczny kopulasty hełm z latarnią zakończoną smukłą kopułką (Il. 4). W elewacjach bocznych budynku od południa wybijają się potężny masyw piętrowej kruchty z kaplicą: od północy zaś, przy ścianie prezbiterium — również piętrowa zakrystia posiadająca na pięterku skarbczyk względnie lożę kolatorską, na co wskazywałyby arkada w ścianie prezbiterium.⁴

Jak widać z powyższego kościoły w Zakliczynie i w Trzemeśni są bardzo do siebie podobne, jeśli chodzi o „abrys” czyli rzut poziomy, różnią się natomiast szczegółami elewacji bocznych i kształtami wież. Chodzi tu głównie o piętrowe przybudówki, które występują w kościele w Trzemeśni, a których w tej postaci nie ma w Zakliczynie. Wspomniano już poprzednio, że kruchta przy południowej ścianie kościoła w Trzemeśni jest wynikiem XIX-wiecznej przebudowy. Nie wiadomo jednak czy i poprzednia kruchta, choć zapewne mniejsza w swym rzucie poziomym, nie była również piętrowa skoro pięterko nad zakrystią budowane było współcześnie z prezbiterium i nawą. Należy podkreślić, że piętrowe zakrystie w wiejskich kościołach drewnianych nie należą do rzadkości. Spotykamy je również w kościele w niezbyt odległych Raciechowicach przebudowanym w 1720 r.⁵, w Spytkowicach wzniesionym w 1758 r. czy w Wiśniowej pochodzącym z 1730 r.

Bardziej istotne różnice, zmniejszające sylwety porównywanych budynków stanowią wieże. Wiemy jednak, że wieża kościoła z Zakliczyna pochodzi dopiero z XIX w.⁶ nie mogła więc być wzorem dla Waclawika. Nasuwa się natomiast pytanie czy wieża kościoła w Trzemeśni (Il. 4) budowana była równocześnie z resztą budynku. Wydaje się że nie. W przytoczonym powyżej tekście umowy wymieniono zostało szczegółowo co ma wejść w skład robót przy budowie kościoła. Jest tam więc mowa o drzwiach, chórze, zakrystii, sygnaturce, podłodze, ławkach, podsiebicie, obiciu ścian po wierzchu tarciami, tylko o wieży nie ma ani słowa. Trudno przypuścić, aby przy tak dokładnym wyliczeniu, zapomniano o tak istotnym i reprezentacyjnym elemencie jakim w budynku kościelnym jest wieża. Raczej należy sądzić, że inwestorka nie przewidywała wieży, zwłaszcza, że nie posiadał jej wówczas kościół w Zakliczynie. Wynikałoby z tego, że wieża kościoła w Trzemeśni jest dobudowana później w czasie przebudowy kościoła, która być może odbyła się pod koniec pierwszej ćwierci XIX w., skoro według Słownika Geograficznego w 1824 r. odbyła się konsekracja tego kościoła.⁷

Gdybyśmy wyłączyli z naszych rozważań wieże, które w obydwu kościołach nie są współczesne z resztą budynków i przyjęli, że piętrowa kruchta w kościele z Trzemeśni jest też wynikiem późniejszej przebudowy okazałoby się, że Waclawik dość wiernie choć nie rygorystycznie trzymał się wzoru wskazanego w umowie. Pominąwszy zwężenie prezbiterium, jedyną istotną różnicą byłoby pięterko nad zakrystią w kościele w Trzemeśni. Element ten mógł budowniczy zapożyczyć z innych wcześniej już istniejących kościołów (Raciechowice, Wiśniowa, Spytkowice) z tym tylko, że pomieszczenie służące tam jako skarbczyk tutaj wykorzystane zostało jako loża kolatorska.

Można by zastanawiać się jeszcze dlaczego jako wzór mającego się budować kościoła wybrała starościna Wielowiejska właśnie kościół w Zakliczynie skoro w okolicy było więcej kościołów drewnianych i to nawet o ciekawszej architekturze. Kościół w Zakliczynie był bardziej oddalony od Trzemeśni niż inne do dziś zachowane w okolicy kościoły

drewniane, nie leżał w obrębie dóbr należących do Wielowiejskich, nie wyróżniał się bogactwem swej architektury. Wydaje się, że jedyną racją, która mogła o jego wyborze zdecydować był fakt, że był nowy, gdyż zbudowany został 6 względnie 7 lat wcześniej niż zawarta została umowa między starościna a Waclawikiem. Mała różnica czasu zachodząca między datami budowy obydwu kościołów, niezbyt jasne motywy wyboru kościoła w Zakliczynie jako wzoru nasuwają pytanie, którego przy obecnym stanie źródeł nie jesteśmy w stanie rozstrzygnąć, czy przypadkiem i kościoła w Zakliczynie również nie budował Antoni Waclawik. Gdyby tak było istotnie, sprawa powołania się w kontrakcie budowy na wcześniejszą realizację tego samego budowniczego znalazłaby pełne uzasadnienie. Prawdopodobieństwo takiego wyjaśnienia jest tym większe, że kościół w Zakliczynie fundował miejscowy proboszcz wraz z parafianami⁸ a więc inwestorzy o skromnych możliwościach finansowych, tym chętniej korzystających z tańszego od cechowego — rzemieślnika wiejskiego.

Porzućmy jednak przypuszczenia i domysły. Najważniejszym dla nas jest fakt, że dzięki publikowanemu tu odpisowi umowy i możliwości porównania dwu zachowanych do dziś zabytków mogliśmy nieco dokładniej wejrzeć w to, jak odbywała się budowa kościołów drewnianych wykonywana przez wiejskich cieśli i jaki był ich stosunek do wzorów wskazywanych im przez inwestorów. Zobaczyliśmy zespół, w pewnym sensie wyspecjalizowany w robotach kościelnych złożony z chłopów, działających pod kierunkiem swego bardziej widać uzdolnionego i życiowo wyrobionego kolegi, występującego równocześnie w roli przedsiębiorcy budowlanego. Przypadek zrzucił, że właśnie postać Antoniego Waclawika i jego działalność nieco wyraźniej zarysowuje się w świetle istniejących źródeł historycznych. Podobnych „Waclawików”, którzy budowali wiejskie kościoły było więcej i przede wszystkim oni działali na wsi, ich dziełem są drewniane kościoły, cerkwie i kaplice, które do dziś stanowią istotny element naszego wiejskiego krajobrazu, są przedmiotem troskliwej opieki konserwatorskiej i źródłem zainteresowania zarówno etnografów jak i historyków sztuki.

PRZYPISY

¹ M. Kornecki, *Zabytki sztuki*. W pracy zbiorowej „Monografia powiatu myślenickiego”, Kraków 1970, t.II, s.295.

² J.w., s.299.

³ „Katalog Zabytków Sztuki w Polsce”, t.I. *Województwo krakowskie*, z.9. K. Kutrzebianka: *Powiat myślenicki*, Warszawa 1951, s.29.

⁴ M. Kornecki, op. cit., s.302.

⁵ Tamże, s.300.

⁶ K. Kutrzebianka, op. cit., s.29.

⁷ „Słownik Geograficzny Królestwa Polskiego i Innych Krajów Słowiańskich”. Pod red. B. Chlebowskiego, Warszawa 1892, t.XII, s.566.

⁸ W „Katalogu zabytków powiatu myślenickiego” (s.29), jak również w pracy M. Korneckiego (op. cit., s.301) podana jest jako data budowy kościoła w Zakliczynie — r. 1773, natomiast w „Słowniku Geograficznym” (t.XIV, s.296) czytamy, że „teraźniejszy kościół drewniany (w Zakliczynie RR) zbudował w r. 1774 proboszcz Wojciech Brandysiewicz przy pomocy parafian”.