



1

W czasie przeprowadzanej we wrześniu 1960 roku inwentaryzacji zabytków pow. leżajskiego z ramienia wojewódzkiego konserwatora zabytków przy WRN w Rzeszowie, zwrócono uwagę na polichromię trzech kapliczek. Znajdują się one na terenie dwu sąsiadujących ze sobą wsi – Woli Zarczyckiej i Hucisk, położonych w odległości około 14 km na północny zachód od Leżajska.

Zbliżone daty powstania malowideł, ich forma oraz sygnatura malarza Jędrzeja Mazurkiewicza pozwalają związać je w jedną odrębną grupę.

Malowidła, wykonane techniką klejową, we wszystkich trzech kapliczkach łączy analogiczna kompozycja. Składa się ona ze stojących postaci świętych rozmieszczonych na wewnętrznych ścianach kapliczek, ponad którymi biegnie pas ornamentów, napisu fundacyjnego umieszczonego nad drzwiami i malowideł na suficie. Wyjątek stanowi kapliczka z Woli Zarczyckiej, gdzie malowidła pojawiają się na wewnętrznych i zewnętrznych ścianach.

Najwcześniejsze ze wspomnianych malowideł znajdują się w kapliczce tzw. Goryłowej ze wsi Huciska (il. 3). Kapliczka Goryłowa założona jest na planie ośmioboku, nakryta kopułką z gontu i zwieńczoną latarnią¹. W sześciu wnękach dzielących ściany kapliczki umieszczono następujące malowidła: (od wschodu) „Matka Boska Bolesna”, scena uszkodzona (na skutek wybicia okienka),



2

3



Il. 1, 2. Św. Mikołaj, św. Jakub, fragmenty polichromii z kapliczki Goryłowej. Il. 3. Kapliczka tzw. Goryłowa. Huciska, pow. Leżajsk.

„Święty Mikołaj” (il. 1), „Św. Barbara”, scena nieczytelna (ze wzgl. na wybicie okienka) oraz „Św. Jakub” (il. 2). U nasady kopolki umieszczono fryz roślinny z kartuszami i motywami ludzkich masek na osi, połączonych wstęgami, z których spływają kampanulle. Ponad fryzem, na osi okienek namalowano dwa tonda w obramieniach roślinnych. Tondo na ścianie wschodniej silnie zniszczone przedstawia św. Michała Archanioła w walce z diabłem. Znaczne zniszczenie drugiego tonda nie pozwala na odczytanie jego treści. Nad ołtarzem umieszczono kartusz z napisem (majuskuła): „Wspomożenie wiernych”².

Bardziej zniszczone są malowidła w drugiej kapliczce ze wsi Huciska, później datowane.

Kapliczka ma plan prostokąta o ściętych od wewnątrz narożnikach (il. 4). Na ścianie zachodniej malarz umieścił postacie św. Antoniego i św. Mikołaja, a na wschodniej — figury: niezidentyfikowanej zakonnicy, trzymającej kartkę z napisem „Amavi crucificum”, i św. Michała z napisem u dołu: „Quis ut Deum”.

Na ściętych narożnikach namalowano postacie św. Wojciecha, św. Józefa³, trzymającego Dzieciątka, św. Barbary i niezidentyfikowanego świętego. Ponad postaciami świętych, na ściętych narożnikach i ponad okienkami znajdują się kartusze podobne do ornamentów rokokowych. Ściany zwieńczone są fryzem patronowym, a na suficie namalowano postać M. B. Niepokalanego Poczęcia wśród chmur.

Najpóźniejszą datę noszą malowidła kapliczki z Woli Zarczyckiej, również założonej na planie prostokąta i przykrytej dachem dwuspadowym. Na fasadzie kapliczki, w dwóch niszach flankujących drzwi, namalowano postacie św. Piotra i Pawła (il. 5), a w szczycie — Oko Opatrzności, adorowane przez aniołów⁴. Ponad drzwiami umieszczono napis z tekstem modlitwy⁵. Na

ścianach wewnętrznych namalowano techniką klejową sześć postaci świętych: (od południa) Jędrzeja, Wojciecha, Szymona, Tomasza (il. 7), Jana Nepomucena i Katarzyny, a poniżej okienek — św. Anny z Matką Boską (il. 6) i św. Marii Magdaleny. Ponad postaciami świętych umieszczono fryz z kartuszy zbliżonych do ornamentów stylu regence, wypełnionych kratką i zakończonych kampanullami. Otwór drzwiowy flankują dwa wazy z bukietami kwiatów. Na dole całość obiega fryz patronowy. Polichromia sufitu jest silnie zniszczona i zaklejona papierem. W każdej ze wspomnianych kapliczek występuje, jak wyżej wspomniano, napis fundacyjny umieszczony ponad drzwiami, ujęty w roślinny kartusz z motywem putt. Wyjątek stanowi druga kapliczka ze wsi Huciska, gdzie napis fundacyjny ujęto jedynie w prostokątną ramę.

Napis fundacyjny z kapliczki Goryłowej we wsi Huciska podaje:

„(Kap)lica Fundowana. Roku 1835
F(u)ndatora Wojciecha Szu(r)daka
(r)e(stau)rowana (w)... 187... przez Re
..... Stępnia Gosp(oda)rzy z
Wsi Huciska

Podobnej treści napis fundacyjny znajduje się w drugiej kapliczce ze wsi Huciska:

„TĘ KAPLICĘ (FUNDOWAŁ) SIWIEC Z ŻONĄ KATARZYNĄ ORAZ Z MATKĄ KATARZYNĄ SIWCOWĄ Z REALNOŚCI PO ŚP. WOJCIECHU SIWCU.

Murował Antoni Kiełb. Malował J. Mazurkiewicz. Dnia 31 lipca Roku Pańskiego 1880.

S. Jana F... Michał Sulikowski od P... 185... p... zaś przez W S.sk w (r. 1880)” (il. 9).

Ciekawy jest fakt pojawienia się podpisu malarza J. Mazurkiewicza, którego nazwisko występuje również



na wschodniej ścianie kapliczki z Woli Zarczyckiej⁶, obecnie zasłonięte obrazem ołtarzowym (il. 11).

Kapliczka z Woli Zarczyckiej ma również napis fundacyjny następującej treści:

„Ta kaplica fundowana przez Szymona Ruszaka w roku 1851, a zaś poprawiona w r. 1862, znowu restaurowana i odmalowana kosztem fundatora z żoną Maryjaną małżonków w r. 1881” (il. 10).

Jak już nadmieniono, opisane wyżej malowidła z trzech sąsiadujących ze sobą kapliczek wykazują dużo cech wspólnych, zarówno pod względem formy, jak i programu ikonograficznego.

Szytwe postacie świętych, ustawione w trzech czwartych, na tle neutralnym, potraktowane płaszczynowo, tworzą jednostajny rytm. Spłaszczone głowy pochyłone są w bok. Typowe są szerokie twarze, pozbawione głębszego wyrazu. Wielokrotnie pojawia się typ fizyczny o długim nosie (linia nosa łączy się z linią brwi), małych ustach i wyrazistych oczach z ciemnymi, dużymi tęczówkami. Analogiczny typ reprezentują twarze świętych z malarstwa ikonowego sąsiednich powiatów⁷.

Naiwne ruchy postaci ograniczają się do podtrzymywania atrybutów i wykonywania prostych gestów. Szaty, z wyjątkiem strojów pontyfikalnych i zakonnych, składają się z sukni i narzuconego na ramiona płaszcza, który — na skutek podtrzymywania ręką — tworzy wielokrotnie powtarzający się fałd w kształcie ucha. Podzielone są one pionowymi fałdami i podobnie jak całe postacie obwiedzione ciemnym konturem. Obok prymitywnych zestawień kolorystycznych, złożonych z błękitu, czerwieni, żółci i zieleni, pojawiają się w dużej ilości kolory brązowy i różowy.

Prostota kompozycji, prymityw i ludowość postaci świętych kontrastuje z ornamentami, pozostającymi pod

6



wplywem ornamentów rokokowych o przemyślanej kompozycji i delikatnym rysunku.

Program ikonograficzny wprowadza obok popularnych postaci świętych — jak św. Mikołaj, Wojciech, Barbara itp. — postacie niezidentyfikowanej zakonnicy (Brygida?), Tomasza, Antoniego, Szymona i św. Jędrzeja — patrona autora polichromii — Jędrzeja Mazurkiewicza.

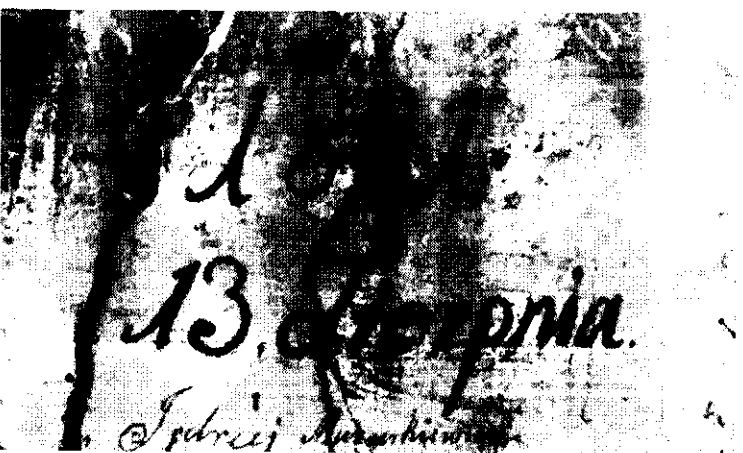
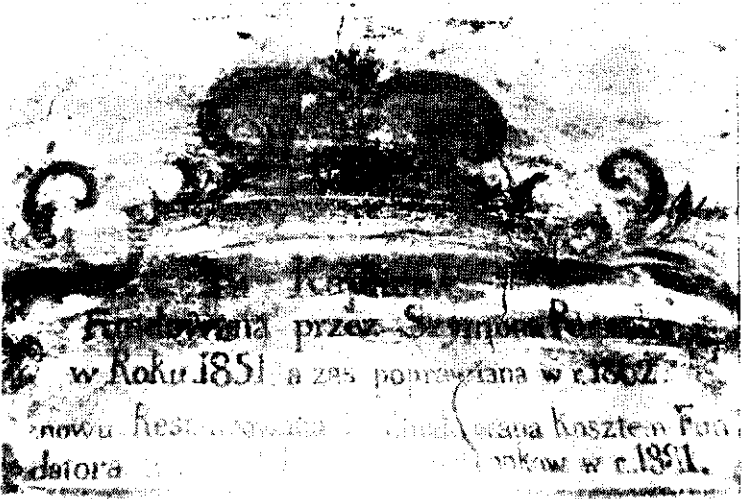
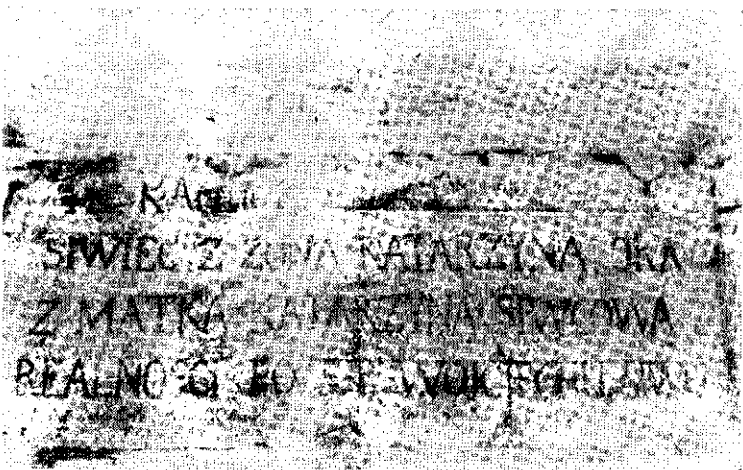
Zastanawiają również częste napisy łacińskie, towarzyszące postaciom świętych.

Autorem trzech polichromii był Jędrzej Mazurkiewicz, którego podpis występuje w drugiej kapliczce z Hucisk i w kapliczce z Woli Zarczyckiej. Miejskowa tradycja⁸ łączy również nazwisko Mazurkiewicza z malowidłami kapliczki Goryłowej, co też potwierdza forma tej polichromii.

Napisy fundacyjne wskazują, że Mazurkiewicz malował kapliczki w latach 1879, 1880, 1881. Księgi parafialne z Woli Zarczyckiej podają, że Jędrzej Mazurkiewicz zmarł 26.1.1886 roku, w wieku lat 52. Pochodzi on ze wsi Krzeszów⁹ za Sanem, pod dawnym zaborem rosyjskim, i był organistą w Woli Zarczyckiej¹⁰. Ponadto prowadził w organistówce szkołę i dzięki temu zyskał sobie przezwisko „bakałarz”. Oprócz malowania zajmował się również rzeźbieniem świątków¹¹.

Powyższe dane o Jędrzeju Mazurkiewiczu-organście tłumaczą styl jego malowideł, łączących w sobie elementy sztuki ludowej i małomiasteczkowej. Był on artystą ludowym, samoukiem, który uległ zapewne wpływowi

Il. 4. Kapliczka Huciska, pow. Leżajsk. Il. 5-7. Fragmenty polichromii z kapliczki w Woli Zarczyckiej, pow. Leżajsk. Św. św. Piotr i Paweł, św. Anna z Matką Boską, św. Tomasz.



⁸ środowiska artystycznego jakim był w XIX w., a także wcześniej Leżajsk. Stąd też zapewne charakter ornamentów, pojawiających się w jego polichromiach. Stanowisko organisty, jakie zajmował, wyjaśnia stosowanie przez niego wzbogaconej ikonografii oraz napisów łacińskich.

Mazurkiewicz nie był jedynym malarzem wykonującym polichromię kapliczek w okolicach Leżajska. Oprócz wielu innych działał tu również Franciszek Ksawery Stankiewicz, twórca polichromii w kapliczce we wsi Giedlarowa¹².

Na terenie samego Leżajska zachowały się dwie kapliczki; jedna na tzw. Zmuliskach, druga w północno-zachodniej części miasta. W obu znajdują się malowidła ściennie, które przemalowane zupełnie straciły pierwotny charakter. Kapliczki dekorowane malowidłami pojawiają się na terenie pow. leżajskiego jeszcze we wsiach Wólka Grodziska¹³ (dwie) i Wólka Niedźwiedzka. Malowidła te są jednak bardzo dalekie od prac Jędrzeja Mazurkiewicza.

⁹ Twórczość Mazurkiewicza nie jest więc odosobniona, ale ściśle wiąże się z występującą na tych terenach tradycją, która stanowi być może dalekie echo słynnych polichromii Stroińskiego.

PRZYPISY

¹ W 1961 r. kapliczka została niewłaściwie odnowiona przez właściciela, który pokrył ją nowym dachem z papy.

² Malowidła zostały przemalowane. Przemalówki widoczne są szczególnie w postaci św. Mikołaja i w tłach pozostałych świętych.

³ Poniżej postaci napisy łacińskie: „S. Adalbert, S. Josephus”.

⁴ Malowidła obecnie przemalowane. Ponad postaciami świętych Piotra i Pawła istniały napisy łacińskie, obecnie nieczytelne, które zamieniono imionami świętych w języku polskim.

⁵ „Pod Twoją obronę... C.”. W tle widoczny jest napis łaciński, obecnie nieczytelny.

⁶ 1881 – 13 sierpnia.

Jędrzej Mazurkiewicz (il. 11).

⁷ K. Piwocki, *Drzeworyt ludowy w Polsce*, W-wa 1934, str. 137.

¹⁰ ⁸ Informacji udzielił Kazimierz Piechoński, organista z Woli Zarczyckiej.

⁹ W pierwszej połowie XIX wieku Krzeszów był osadą miejską (1088 mieszkańców) w pow. biłgorajskim, którą San oddzielał od Galicji. Należał do ordynacji Zamoy-skich. *Słownik geograficzny Królestwa Polskiego*, t. IV, pod redakcją F. Sulimowskiego. Warszawa 1883, str. 787.

¹⁰ W Woli Zarczyckiej pod koniec XIX w. działało kilku miejscowych artystów, o czym świadczy fakt, że znaleziono tam między innymi klocek drzeworytniczy z sygnaturą L R (F. Kotuła, *Klocek drzeworytniczy*, „Polska Sztuka Ludowa”, 1949, R. III, str. 243). W Jaśle w 1878 r. wydana została książka pt. *Wola Zarczycka*, której autorem jest współcześnie żyjący z Mazurkiewiczem ks. Marian Podgórski, miejscowy proboszcz. Według informacji K. Piechońskiego, na terenie Woli Zarczyckiej istnieje tradycja, że Jędrzej Mazurkiewicz przelumaczył brewiarz na język polski.

¹¹ Informacja K. Piechońskiego.

¹² Stefania Krzysztofowicz, Ewa Snieżyńska, Mieszczan-scy malarze leżajscy XIX wieku, „Polska Sztuka Ludowa”, R. XVII, 1963, str. 162.

¹³ Obie po lewej stronie drogi z Wólki Grodzkiej do Grodziska Górnego.

Napisy fundacyjne: Il. 8. Kapliczka tzw. Goryłowa, Il. 9. Kapliczka ze wsi Huciska. Il. 10. Kapliczka z Woli Zarczyckiej. Il. 11. Sygnatura J. Mazurkiewicza, kapliczka z Woli Zarczyckiej.