



Il. 1. Mapa rozmieszczenia rzeźb z wyobrażeniem Chrystusa padającego pod krzyżem na terenie obecnego woj. krakowskiego.

Stefania Krzysztofowicz

UPADEK CHRYSYDUSA POD KRZYŻEM

ŹRÓDŁA IKONOGRAFICZNE I ICH INTERPRETACJA W SZTUCE LUDOWEJ

W polskiej sztuce ludowej znany jest typ ikonograficzny Upadku Chrystusa pod krzyżem¹, rozpowszechniony głównie w rzeźbie drewnianej i kamiennej oraz grafice. W malarstwie ludowym natomiast nie odegrał on większej roli².

Badania topograficzne nad występowaniem tego typu ikonograficznego wykazały, że jako niezrzedzony bądź też sporadycznie pojawiający się na terenach Polski północnej, środkowej i wschodniej — wyraźnie spopularyzował się na terenach południowej Polski, wzdłuż dróg prowadzących do Kalwarii Zebrzydowskiej od Żywca poprzez Suchą, Wadowice, Maków Podhalański, od Piwnicznej przez Stary i Nowy Sącz, Limanową, Myślenice oraz od Rabki i od Mszany Dolnej (il. 1).

Wśród znanych przykładów wyróżniają się dwie podstawowe odmiany: Chrystus padający pod krzyżem w otoczeniu jednej, dwóch lub grupy osób oraz Chrystus samotnie upadający pod ciężarem dźwiganego krzyża.

Jako przykład pierwszej, wielopostaciowej odmiany wymienić należy rzeźbę drewnianą, pochodzącą z Łącka koło Nowego Sącza (il. 4), w której nad padającym Chrystusem pochyla się zgięta postać Żyda w cylindrze. W rzeźbie z muzeum przy klasztorze OO Cystersów w Szczyrzycu koło Limanowej — Chrystusa padającego pod krzyżem flankuje Chusta świętej Weroniki i dwie płaczące niewiasty. Wypadkiem bez precedensu jest drewniana rzeźba z Muzeum im. Orkana w Rabce, w której na plecach upadającego pod krzyżem Chrystu-

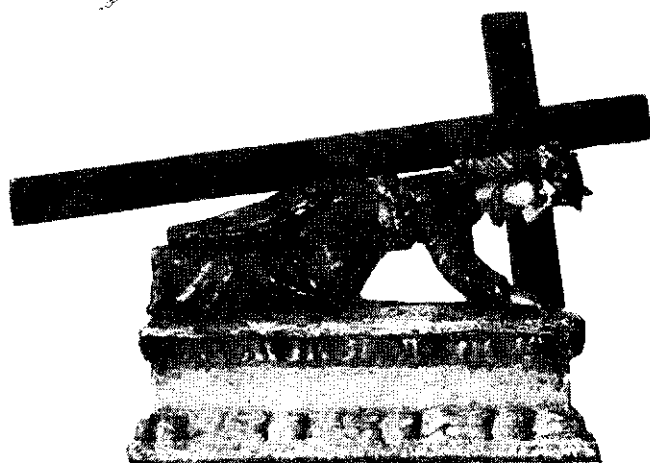
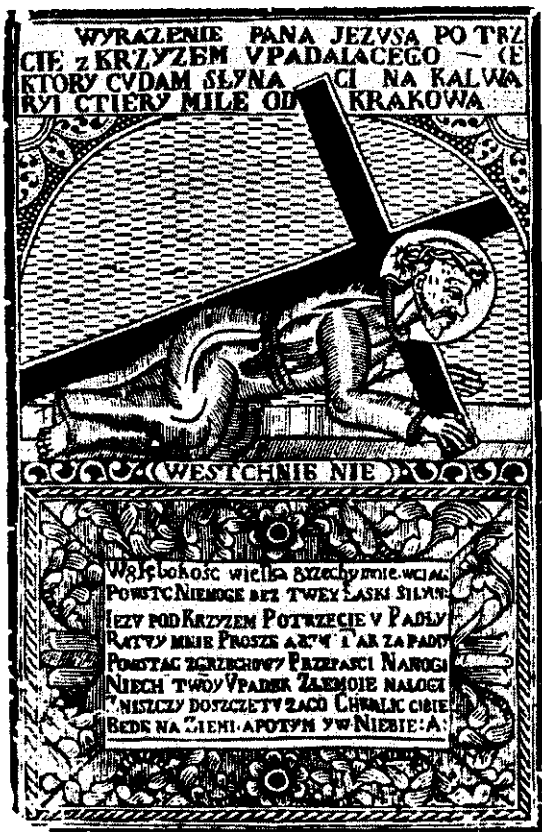


2



3

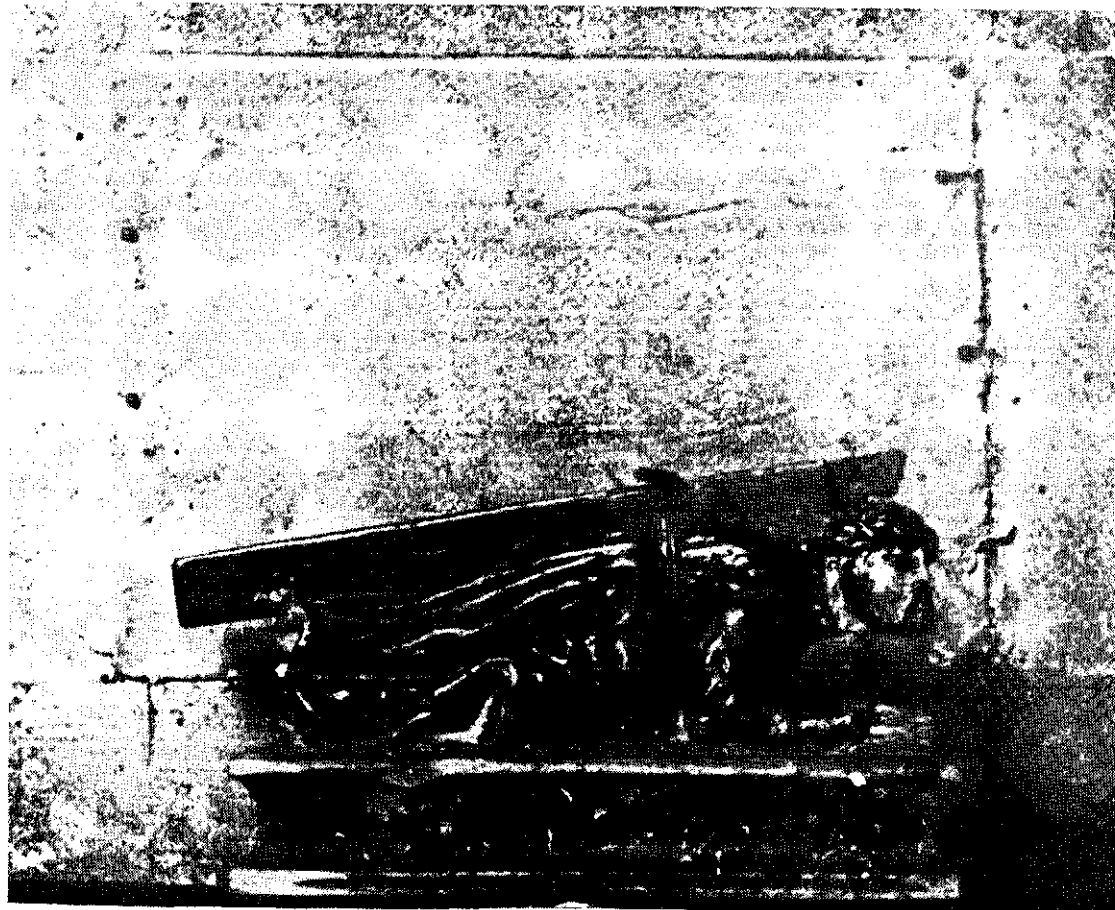




6

Upadek Chrystusa pod krzyżem. Il. 2. Drzeworyt, wyk. Aleksander Ceglencki. Il. 3. Drzeworyt barwny. Il. 4. Rzeźba drewniana, wym. 22 × 15 cm. Łącko, pow. Nowy Sącz. Il. 5. Drzeworyt. Il. 6. Rzeźba drewniana. Wł. Muz. im. Orkana, Rabka. Il. 7. Rzeźba drewniana. Wł. Klasztoru PP Klarysek, Stary Sącz, pow. Nowy Sącz.

7



sa umieszczona została Pasja z Chrystusem Ukrzyżowanym oraz Marią i Janem. Tę samą wielopostaciową odmianę typu ikonograficznego prezentują grafiki ludowe. Znany jest drzeworyt, w którym nad padającym Chrystusem nachylają się dwie postacie³ oraz grafiki przedstawiające cały cykl pasyjny z wyeksponowaniem poprzez osobną scenę i odpowiedni napis momentu upadku Chrystusa pod krzyżem. W drzeworycie pochodzącym z roku 1729 i sygnowanym przez Aleksandra Ceglenckiego, na bogato rozbudowanym tle przedstawiony został Chrystus, który pada pod ciężarem dźwiganego krzyża (il. 2). Znane są również grafiki ludowe wyobrażające Chrystusa padającego pod krzyżem, umieszczonego na podstawie w formie mensy ołtarzowej, flankowanej przez postać Marii i Jana, nad którą rozpostarty jest barokowy baldachim i korona podtrzymywana przez dwa putta (il. 3).

Znacznie liczniej reprezentowana wydaje się odmiana samotnego Chrystusa padającego pod krzyżem, występująca w grupie drzeworytów (il. 5) oraz we wszystkich niemal przykładach rzeźby, tak drewnianej jak i kamiennej. Przedstawia ona Chrystusa, który przygnieciony ciężarem dźwiganego krzyża pada na zgięte ręce i nogi. Rzeźba ludowa różnicuje jedynie układ samej postaci Chrystusa, który jest bądź to płasko rozciągnięty na ziemi (il. 7), bądź też nieco wzniesiony ponad podstawą (il. 6). Najstatyczniejszy układ przyjmują figury, wsparte na prostokątnie zgiętych nogach i rękach (il. 9). Drzeworyty ludowe przedstawiające Chrystusa padającego pod krzyżem uzupełniają niekiedy scenę właściwą tekstami modlitw i westchnień, umieszczonych niekiedy także na ramionach krzyża.

Światło na problem datowania interesującego nas typu ikonograficznego, jakim jest Upadek Chrystusa pod krzyżem, rzuca szereg obiektów datowanych, zamykających się w obrębie od 60-tych lat XVIII wieku do końca XIX.⁴ Wśród prac wykonanych w XX w. uwzględnić należy drzeworyty Jędrzeja Wowry powstałe pod wpływem inspiracji Emila Zegadłowicza⁵ oraz rzeźby, autorzowane i sprzedawane na kalwaryjskich odpustach jeszcze w 50-tych latach przez niejakiego Martwinę.⁶

Genezę rozwoju typu ikonograficznego Upadku Chrystusa pod krzyżem, podjętego przez polską sztukę ludową, należy rozpatrywać na tle polskiej sztuki oficjalnej, a ściślej mówiąc w kontekście cykli pasyjnych, które niekiedy włączały sceny z upadkiem. Potwierdzają to m. in. czternastowieczne fragmenty polichromii z kościoła parafialnego w Czchowie⁷ czy też, odkryte w 1961 r., a pochodzące z lat 1489—1500, sceny pasyjne w krużgankach kościoła OO. Bernardynów w Przeworsku, wśród których osobną scenę stanowi Upadek Chrystusa pod krzyżem⁸, wyodrębniony również w szesnastowiecznym obrazie z Jurkowa w powiecie brzeskim⁹. Sceny wyobrażające Chrystusa padającego pod krzyżem i otoczonego tłumem osób towarzyszących mu wzdłuż całej drogi na Gólgotę rozpowszechniły się ostatecznie na przestrzeni XVIII w., kiedy to pod wpływem nabożeństwa głoszonego przez franciszkanów, bernardynów i reformatorów zaczęto masowo zakładać drogi krzyżowe w polskich kościołach¹⁰.

Analogiczne, wielopostaciowe układy stosowała polska grafika dewocyjna ilustrująca teksty pasyjne, pieśni, rozmyślenia, modlitwy. Znane są szesnastowieczne „Rozmyślenia męki Pana Naszego...”¹¹, przedstawiające scenę z Chrystusem padającym pod krzyżem w otoczeniu tłumem, oraz XVII-wieczna „Kalwarya albo Nowe Jeruzalem...”¹², gdzie pojawiła się analogiczna scena.

Wspomniane przedstawienia Chrystusa padającego pod krzyżem, otoczonego tłumem osób, są przykładem



*Officium miraculosa (Oratio) Dni sub Crucis tercia
Lapri in Calvaria Zebrzydowska polifonia
D. P. Frankiewicz*

8

interpretacji typu w kategoriach historycznych, bazujących na narracji, której nie można wiązać bezpośrednio z żadnym określonym opisem z Pisma Świętego, ani z konkretnymi przesłankami literackimi. Jest to jedynie wynik pewnej historii i zdarzenia, które mogło zaistnieć.

Popularna w rzeźbie i grafice ludowej odmiana samotnego Chrystusa upadającego pod krzyżem, będącego symbolem słabości i osamotnienia, stanowi kontynuację nielicznych przykładów, którymi dysponuje sztuka oficjalna. Reprezentują je m. in. trzy rzeźby z trzech kaplic Upadku Chrystusa pod krzyżem z Kalwarii Zebrzydowskiej, pochodzące z lat 1632—1641 i 1724¹³ oraz rzeźba wykonana przez Gabriela Padwaniego w roku 1664 dla klasztoru Klarysek w Starym Sączu¹⁴. Fakt podjęcia przez sztukę ludową popularyzacji tej właśnie odmiany typu ikonograficznego Upadku Chrystusa pod krzyżem, mającej charakter dewocyjny,¹⁵ świadczy o stosunku emocjonalnym twórcy i odbiorcy, przeznaczających te figury dla celów prywatnego, kameralnego kultu.

Bezpośredniego źródła ikonograficznego ludowych wyobrażeń Chrystusa padającego pod krzyżem należy poszukiwać w Kalwarii Zebrzydowskiej, ośrodku kultowym i centrum pielgrzymek czynnym już w pierwszych latach XVII w., a nie mniej żywotnym do dnia dzisiejszego.¹⁶

Kalwaria Zebrzydowska, która jest pierwszą polską kalwarią, powstała jako fundacja Mikołaja Zebrzydowskiego na wzór kalwarii europejskich oraz w oparciu o rozprawę Christiana Adriani Crumpa czyli Androchomiusa z Delft, który w roku 1584 wydał dwie prace: „Jeruzalem sicut tempore Christi floruit...” oraz „Theatrum Terrae et bibliocarum historiarum...”, w których wyróżnił, obok innych stacji, trzy stacje Upadku Chrystusa pod krzyżem. W roku 1604 przybył do Kalwarii



9

Upadek Chrystusa pod krzyżem. Il. 8. Il. 9. Rzeźba drewniana. Wł. Muz. im. Orkana, Rabka
 Il. 10. Rzeźba kamienna. Gilowice, pow. Żywiec. Il. 11. Rzeźba kamienna, Slemień, pow. Żywiec.

10

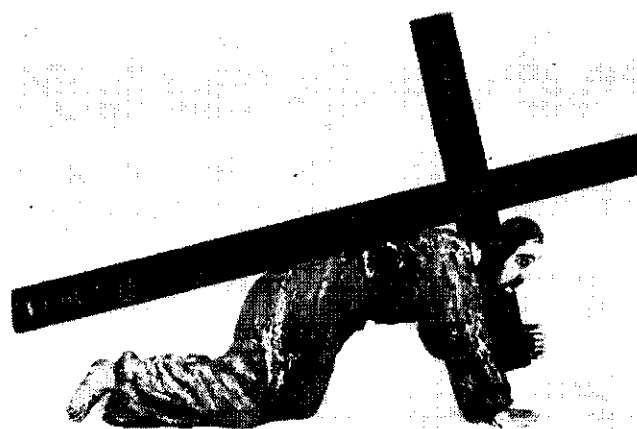


11





12



13

Zebrzydowskiej Ojciec Capranica, który znając Jerozolimę udzielał wskazówek przy zakładaniu tak zwanych „drózek kalwaryjskich”, natomiast roboty bezpośrednio prowadził matematyk i teolog Szymon Zebrowski¹⁷. Pierwsze pielgrzymki zanotowano już w roku 1609, dalsze informacje o nich powtarzały się przez cały wiek XVII, a nieco późniejsza, konkretna notatka z 1730 roku podaje, że w tym roku przybyło do Kalwarii Zebrzydowskiej 20—30 tysięcy pielgrzymów¹⁸, których celem było nawiedzenie cudownego obrazu Matki Boskiej oraz odbycie Drogi Krzyżowej.

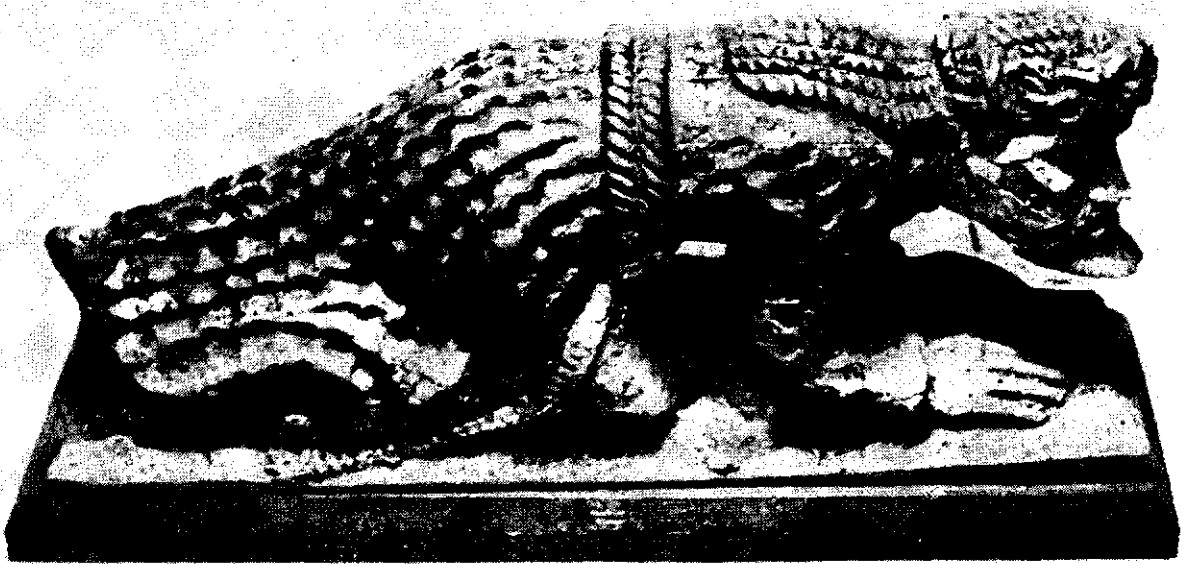
Jak już wspomniano, wśród kaplic kalwaryjskich występują trzy kaplice Upadku Chrystusa pod krzyżem, interesujące z racji znajdujących się wewnątrz rzeźb.

Upadek Chrystusa pod krzyżem. Il. 12, 13. Rzeźba drewniana, polichr. Całość i fragm., wys. 61 cm, dł. 135 cm. Kamesznica, pow. Żywiec. Il. 14. Rzeźba drewniana, wys. 12 cm, dł. 29 cm. Obłazy Ryterskie, pow. Nowy Sącz. Il. 15. Rzeźba drewniana, wys. 8 cm, dł. 17,5 cm. Wł. Muz. Etnograf., Kraków.

Jest to kaplica Pierwszego Upadku — Primus Lapsus z posągiem wyobrażającym Chrystusa padającego pod ciężarem krzyża, pochodzącym z lat 1632—1641, kaplica Drugiego Upadku, zwana Bramą Zachodnią — Porta Occidentalis z barokowym posągiem Upadającego pod krzyżem. W kaplicy Trzeciego Upadku — Tercius Lapsus znajduje się rzeźba Chrystusa padającego pod krzyżem, z roku 1724.

Rzeźba przedstawiająca Upadek pod krzyżem i pochodząca z kaplicy Trzeciego Upadku już w kilka lat po jej ustawieniu w kaplicy zyskała miano „cudownej”, stając się, obok obrazu Matki Boskiej, celem pielgrzymek i przedmiotem specjalnego kultu. Zachowany fragment książeczki do nabożeństwa pochodzący z przełomu XVIII na XIX w., pod ryciną przedstawiającą Chrystusa padającego pod krzyżem, cytuje następującą informację: „... około Roku Pańskiego 1740 na tym miejscu Pan Bóg począł różnymi dobrodzieistwy kontentować...”¹⁹. Dowodem dalszego wzrostu kultu Figury z kaplicy Trzeciego Upadku są ofiarowywane wota, o których wyczerpujące informacje notują akta bernardyńskie podające jako pierwszą wiadomość, że „... Anno Dni 1752 Ad Capellam 3ty Lapsus Salwatoris Wotum srebrne znaczne in firme Ingantis pannis involuti z Lancuzkami srebrnymi od W... Pani Moszczyńskiej z Barwaldu(?)...” ofiarowano, podobnie zresztą jak i „... Eodem Anno Serce Srebrne na... Imie Jezus do trzeciego upadku P. Jezusa od Imć. Pana Sowińskiego...” zawieszono.²⁰ Dalsze wiadomości podają zanotowane przez bernardynów zapiski o fundacjach wot w latach 1753—1767.²¹

Ostatecznym utwierdzeniem cudowności figury z kaplicy Trzeciego Upadku w Kalwarii Zebrzydowskiej było jej poświęcenie w roku 1823 przez biskupa tarnowskiego Grzegorza Tomasza Zieglera²². Równoległe ze wzrostem popularności cudownej figury z Kaplicy Trzeciego Upadku coraz liczniej pojawiały się wydawnictwa poświęcane rozmyśleniom, modlitwom, opisom Drogi Krzyżowej w Kalwarii Zebrzydowskiej. Poprzedziły je takie dzieła jak: Abrahama Rozniewskiego „Pamiętka Krwawey Ofiary Pana Zbawiciela”, Grochowskiego „Himny o Męce Pańskiej do obrzędów Kalwarii Zebrzydowskiej y do tamecznego nabożeństwa należące...” z roku 1611, Franciszka Pękalskiego „Viarum Redemptionis nostrae...” z 1620 r. oraz wydana w 1669 r. „Kalwarya albo Nowe Jeruzalem na Polach Zebrzydowskich zasadzone, a przez oycę Franciszka Dzielowskiego... wypowiedziane...”. W XIX w. książki poświęcone Kalwarii Zebrzydowskiej drukowali m. in. Zygmunt Jeleń, Józef Pisz z Tarnowa, Karol Osłowski i Pokorny z Wadowic, Franciszek Orzeł z Frydka²³; są to takie pozycje jak: „Droga krzyża Pana Jezusowego...” wydana w latach 1844 i 1864 w Krakowie, „Droga krzyża...” wydana w 1863 r. w Wadowicach oraz pochodząca również z Wadowic „Księga Kalwaryjska. Uwagi i modlitwy stosowne do pobożnego rozpamiętywania... przez W. O. Paschalisa” zebrane w roku 1864. Nie mniejszą popularnością cieszyły się pieśni kalwaryjskie, które między innymi wydano w latach 1848 i 1861 w Bochni, w 1859 r. w Wadowicach. Uzupełnieniem tych jakby oficjalnych wydawnictw obejmujących teksty pieśni i modlitw były drukowane przez klasztor bernardynów w Kalwarii Zebrzydowskiej przewodniki drózkowe, zwane „Książkami Kalwaryjskimi”, które powielano również i w języku sło-



14

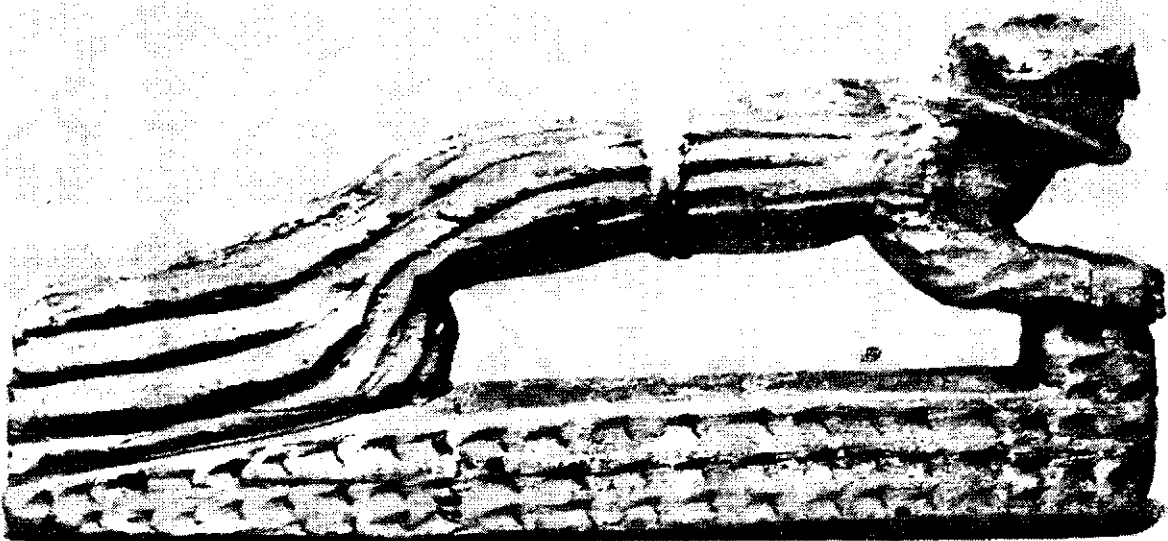
wackim, co potwierdzają dwie pozycje wydane we Frydku w latach 1902 i 1911 pt. „Obchody kalwarské čili knížka ku konaní pobožnosti...”, przeznaczone dla czeskich i słowackich pielgrzymów.²⁴

Omówione i fragmentarycznie wymienione wydawnictwa dewocyjne — książki do nabożeństwa z tekstami modlitw, pieśni, rozmyślań wielokrotnie uzupełniane były ilustracjami, wprowadzającymi — obok innych scen pasyjnych — sceny trzech upadków Chrystusa pod krzyżem. Znana jest również książka do nabożeństwa specjalnie poświęcona cudownej figurze Chrystusa padającego po raz trzeci pod krzyżem, zatytułowana „Serdeczne westchnienie duszy pobożney do Pana Jezus po trzeciej z krzyżem upadając w Kalwaryi Zebrzydowskiej przy Krakowie...” i ilustrowana sceną z Chrystusem samotnie padającym pod krzyżem²⁵. W archiwum bernardyńskim zachował się rękopis zatytułowany „Kalwaryiskie nabożeństwa czyli Obchody Krwawey Drogi umęczenia Pana Jezusa Chrystusa” zawierający zbiór wierszy, w którym opis Trzeciego Upadku rozpoczyna się od słów:

„Już to po trzeci raz pod krzyżem upadasz
Zraniony strudzony, nic sobą nie władasz
O Jezu cudowny, w tym trzecim upadku”²⁶

Nie mniejszą rolę w popularyzacji kultu figury z kaplicy Trzeciego Upadku pod krzyżem w Kalwarii Zebrzydowskiej odegrały obrazki dewocyjne produkowane masowo i będące rodzajem łącznika i pośrednika pomiędzy sztuką oficjalną i ludową. Odbijane na jedwabiu lub papierze, łatwe do kolportowania, kupowane były przez pielgrzymów jako jedna z pamiątek odpustowych. Stąd pochodziły charakterystyczne napisy, w dosłownej bądź też nieco zmienionej postaci powtarzane na grafikach ludowych. Są to takie teksty jak: „Wyobrażenie Obrazu cudownego Upadku III Zbawiciela naszego JEZUSA CHRYSTUSA na górze Kalwaryi u OO Bernardynów zakonu OO Franciszka”²⁷, „Effigie miraculosa Christi Dni sub Cruce tertio Lapsi in Calvaria Zebrzydoviana existens apud PP Franciscanos” (il. 8), względnie w języku niemieckim: „Gnadenbild auf dem Halfariberg !!! in Polen”.²⁸ Obrazki te przedstawiały widok wnętrza

15



kaplicy trzeciego upadku w Kalwarii Zebrzydowskiej, ze specjalnym wyeksponowaniem samej figury Chrystusa otoczonego postaciami Marii i Jana oraz pod baldachimem barokowym i koroną, podtrzymywaną przez dwa putta.

Z tych właśnie wzorów korzystała grafika i rzeźba ludowa, powielając typ Upadku Chrystusa pod krzyżem w wersji przede wszystkim dewocyjnej. Odrzucone zostały dodatkowe atrybuty, co pozwoliło na wyeksponowanie samej figury padającego. Istnieją również przedstawienia, które zostały uzupełnione napisami komentującymi genezę wizerunku. Za typowy przykład posłużyć może rzeźba z Muzeum Diecezjalnego w Tarnowie, w której na krzyżu umieszczono napis: „TSECI(RS)POTKSZYEM DOLORES — PANJEZU... UPADA”, względnie grafika podpisana: „WYRAZENIE PANA JEZUSA PO TRZECIE Z KRZYŻEM UPADAJĄCEGO CE KTO RY CUDAMI SŁYNA CI NA KALWARYI CTIERY MILE OD KRAKOWA”²⁶.

Wymienione obrazki dewocyjne, pełniące dla twórców ludowych funkcję wzorników oraz sprzedawane na kalwaryjskich odpustach grafiki i rzeźby, były rozprawdane przez pielgrzymów. Załączona mapa ilustruje rozmieszczenie rzeźb ze sceną Upadku Chrystusa pod

krzyżem na terenie obecnego woj. krakowskiego, co pokrywa się z granicą terenu największej popularności Kalwarii Zebrzydowskiej jako ośrodka pielgrzymek. Typ przedstawienia Chrystusa padającego pod krzyżem znany jest również z terenów Słowacji, gdzie rozpowszechnił się w rzeźbie jako odmiana samotnie padającego pod krzyżem Chrystusa oraz w malarstwie na szkle, w formie całych dróg krzyżowych, również eksponujących scenę upadku pod krzyżem. Logiczne przesłanki, pozwalające wiązać te rzeźby z Kalwarią Zebrzydowską na podstawie jej popularności jako ośrodka pielgrzymowego na Słowacji i w Czechach, potwierdzają słowaccy badacze sztuki ludowej³⁰.

Kończąc powyższe krótkie rozważania należy jeszcze raz podkreślić, że popularność figury Chrystusa Upadającego pod krzyżem oraz jej kult rozwinęły się w kręgu działania Kalwarii Zebrzydowskiej, a bezpośrednim źródłem typu ikonograficznego, podjętego w sztuce ludowej w odmianie dewocyjnej, jest uznana za cudowną figurę z kaplicy Trzeciego Upadku Chrystusa pod Krzyżem.

Jeszcze w chwili obecnej na kalwaryjskich odpustach sprzedawane są figury Chrystusa padającego pod krzyżem, lecz jako wyroby gipsowe produkcji masowej nie podlegają interesującym nas konwencjom artystycznym.

PRZYPISY

1 L. Rëau, *Iconographie de l'art chrétien*, Paris 1956, T. II, s. 465—467.

2 Rzeźby drewniane i kamienne, przedstawiające Upadek Chrystusa pod krzyżem, o wymiarach od 20 do 150 cm, ustawiano we wnękach kaplic, na słupach przydrożnych, w fasadach domów. W czasie opracowywania niniejszego komunikatu przejrano przeszło 150 przykładów znajdujących się w terenie oraz w dokumentacji fotograficznej Instytutu Sztuki PAN.

3 K. Piwocki, *Drzeworyt ludowy w Polsce*, Warszawa 1934, ryc. 53.

4 Wśród drewnianych rzeźb ludowych przedstawiających Upadek pod krzyżem znane są między innymi obiekty datowane na rok 1716 z Trzebini, 1822 z Muzeum im. Orkana w Rabce (nr inw. MOR/27). Rzeźby kamienne

datowane są następująco: 1778 — Wadowice, 1779 — Siedzina, pow. Myślenice, 1791 — Sucha, 1796 — Gilowice, pow. Żywiec (fundatorem był Michał Copia), 1798 — Zabiłczna, pow. Żywiec, 1805 — Kobernica, pow. Biała, 1808 — Tarnawa Dln., pow. Wadowice, Zembrzyce, pow. Wadowice, 1810 — Krzeszowa, pow. Żywiec, 1821 — Moszczenica, pow. Żywiec, 1822 — Rychwałd, pow. Żywiec, 1823 — Żywiec, 1826 — Jeleśnia, pow. Żywiec, 1829 — Radziechowa, pow. Żywiec, 1830 — Zembrzyce, pow. Sucha, Grójec, pow. Biała, 1833 — Miłówka, pow. Żywiec, 1842 — Żywiec, 1848 — Kojszówka, pow. Myślenice, 1863 — Spiwno, pow. Wadowice, 1869 — Wietrzychowice, pow. Dąbrowa Tarnowska (wykonał Jakub Krakowski z Zakliczyna) 1872 — Miechów, 1884 — Marcówka, pow. Wadowice.





17



18

Upadek Chrystusa pod krzyżem. Il. 16. Rzeźba kamienna, polichr., wys. 34 cm, dł. 82 cm. Milówka, pow. Żywiec.
Il. 17. Rzeźba drewniana, polichr., wym. 34 × 48 cm. Wł. Muz. Diecezjalne, Tarnów. Il. 18. Rzeźba drewniana,
polichr., wys. 31,5 cm. Wł. Muzeum, Cieszyn.

5 T. Seweryn, *Świątkarz Powsinoga*, Warszawa 1963, s. 130.

6 Informacji udzielił art. rzeźbiarz Bronisław Chromy z Krakowa.

7 *Katalog Zabytków Sztuki w Polsce*, t. I, z. 3; J. Gadomski, *Malowidła ściennie z XIV wieku w Czochowie*, „*Folia Historiae Artium*”, II, Kraków 1965.

8 W. Smereka, *Studium pasyjne, rys historyczny i teksty Drogi Krzyżowej*, Kraków 1968, s. 73–74.

9 *Katalog Zabytków...*, t. I, z. 3.

10 W. Smereka, op. cit., s. 102.

11 *Rozmyślenia męża Pana naszego Jezusa Chrystusa z modlitwami...* w Krakowie, w drukarni Łazarzowej, Roku Pańskiego 1594.

12 *Kalwaria albo Nowe Jeruzalem na Polach Zebrzydowskich zasadzone, a przez Oycę Franciszka Dziełowskiego... wypowiedziane w Kazimierzu przy Krakowie...* 1669.

13 *Katalog Zabytków...*, t. I, z. 14; J. Łepkowski, *Kalwaria Zebrzydowska i jej okolica*, Kraków 1850, s. 76; C. Bogdalski, *Święta Kalwaria Zebrzydowska na podstawie kronik, dokumentów...* Kraków 1910, s. 47; K. Dąbrowski, *Kalwaria Zebrzydowska*, Kalisz 1933, s. 27–28; Jerzy Szablowski, *Architektura Kalwarii Zebrzydowskiej (1600–1702)*, „*Roczn. Krak.*” XXIV, 1933; H. E. Wyczawski, *Dzieje Kalwarii Zebrzydowskiej*, Kraków, 1947, s. 180.

14 *Katalog Zabytków...*, t. I, z. 10.

15 L. Kalinowski, *Geneza Piety średniowiecznej*, „*Prace KHS*”, X, 1953.

16 J. Łepkowski, op. cit., s. 75; C. Bogdalski, op. cit. s. 123–124; K. Dąbrowski, op. cit., s. 27–28; H. E. Wyczawski, op. cit. s. 6; J. Szablowski, op. cit., s. 5; E. Roth, *Der volkreiche Kalvarienberg in Literatur und Kunst des Spätmittelalters*, Berlin 1958, s. 141; K. Nowacki, *Misterium w Kalwarii Zebrzydowskiej*, „*Kwartalnik Teatralny*”, IX, 1960, z. 3–4, s. 456–462; W. Smereka,

op. cit., s. 19–29, 68–109; *Archiwum OO Bernardynów w Krakowie*, IV-a-1, s. 472–474.

17 H. E. Wyczawski, op. cit., s. 5–6; W. Smereka, op. cit., s. 24, 76. Wzorem przy zakładaniu drogi krzyżowej w Kalwarii Zebrzydowskiej były kalwarie w Dusenbach w Alzacji, Varallo koło Mediolanu, Koblencki, Zgorzelcu, Bambergu, Averdopie, Norymberdze, Fryburgu, (H. E. Wyczawski, op. cit., s. 3, 4). Na wzór Kalwarii Zebrzydowskiej powstały kalwarie na Suwalszczyźnie, w Gordach, w Wejherowic, pod Radzynie, w Paclawic, w Wólce Górskiej, w Wilnie, Krzeszowie, Wambierzycach, na Górze Świętej Anny, w Głucholazach (W. Smereka, op. cit., s. 29, 30, 76).

18 K. Nowacki, op. cit., s. 457.

19 *Państwowe Archiwum m. Krakowa*, Teka Grabowskiego, T. 56, ryc. 1623.

20 *Archiwum OO Bernardynów w Krakowie*, IV-a-1, s. 188.

21 Tamże, s. 188, 189, 191, 317, 318, 763.

22 *Encyklopedia kościelna*, Włocławek, 1933, t. XXXIII, s. 207; J. Łepkowski, op. cit., s. 76; *Archiwum OO Bernardynów w Krakowie*, IV-a-1, s. 151 („*Ano Dni 1823 die 9^o Junii conseciata a Capelle 3^{ci} Lapsus... Dno Dno Gregorio Thomas Ziegler, Ep. Tyn...*”).

23 H. E. Wyczawski, op. cit., s. 197.

24 Tamże, s. 189.

25 *Państwowe Archiwum...*, ryc. 1323.

26 *Archiwum OO Bernardynów w Krakowie*.

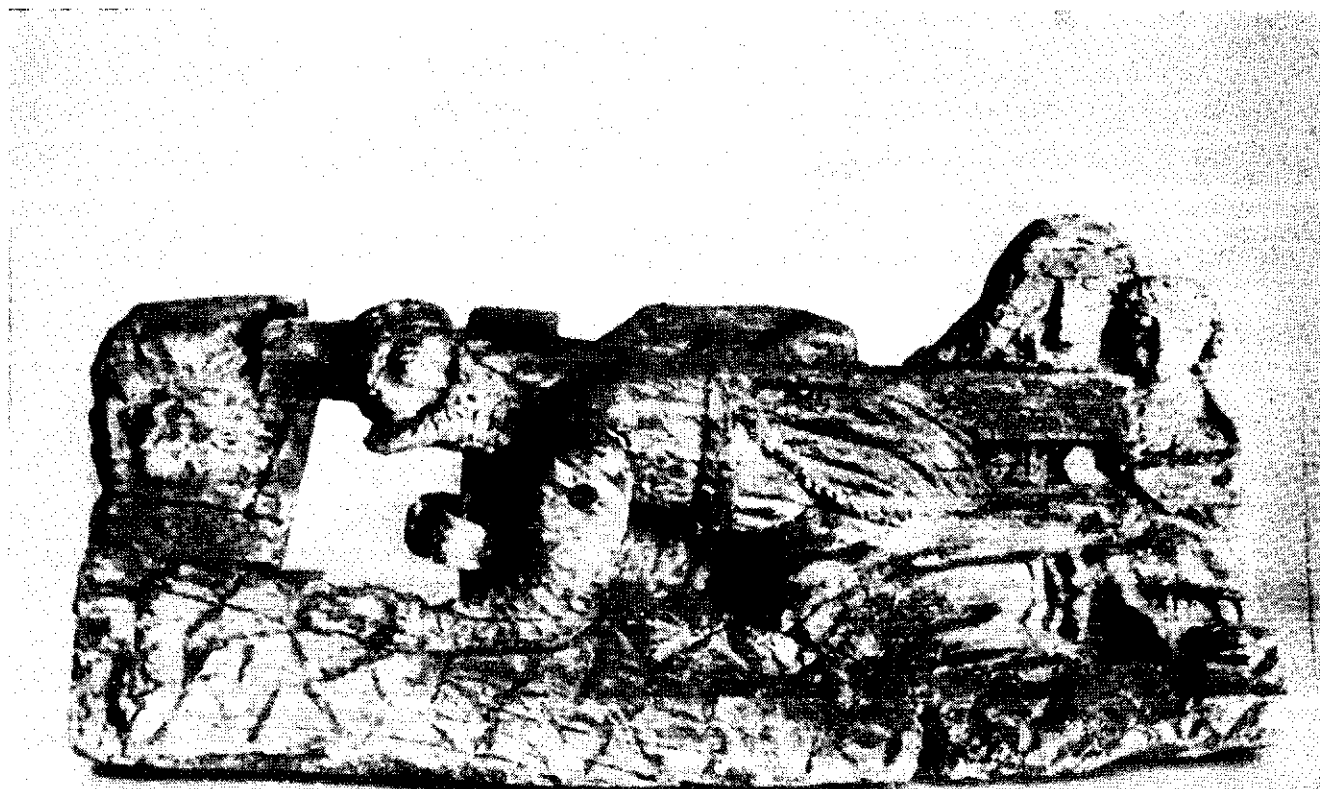
27 *Państwowe Archiwum...*, ryc. 610.

28 *Państwowe Archiwum...*, ryc. 1324, 1325.

29 Żabnica, pow. Żywiec, wł. Muzeum w Żywcu, nr inw. JE/343/MZ.

30 E. Okálová, *Ludové drevené sošky*, Martin, 1964, s. 11, 56, ryc. 55; S. Kovačevićová, *Ludova plastika na Slovensku*, Bratislava 1967, s. 3–4; V. Hasalová, *Die mährische Hinterglasmalerei*, „*Ethnographica*”, Brno, VII–VIII, 1965–1968, s. 38–39.

Fot. Stefania Krzysztofowicz — il. 1–3, 5, 6, 8, 9; Jan Świdorski — il. 4, 10–16; CAF — il. 17; Stefan Deptuszewski — il. 18; Anna Kunczyńska-Iracka — il. 19.



Il. 19. Upadek Chrystusa pod krzyżem, rzeźba drewniana, dł. 40 cm. Muz. Opactwa Cystersów, Szczyrzyc, pow. Li-
manowa.