

PRZEGLĄD TWÓRCZOŚCI PLASTYCZNEJ AMATORÓW CZ. II. WOJEWÓDZTWO WROCŁAWSKIE

Nie tak dawno były tu zgliszcza, ruiny. Przychodzili ludzie — zewsząd, z różnych części kraju, z różnych warstw i środowisk. Zakładali rodziny, odbudowywali gospodarkę, tworzyli zawiązki nowej społeczności. Nawarstwiały się i zderzały różne obyczaje, gwary, tradycje, aby w zawiązającym się szybko czasie utworzyć środowiska kulturowe wyjątkowo zwarte, ambitne, o dobrych cechach lokalnego patriotyzmu. Nie minęło dziesięć lat a Wrocław stał się jednym z centrów naszej kultury, nauki, sztuki. Środowisko plastyczne wysunęło się na jedno z pierwszych miejsc w kraju, a ta aktywność instytucji i zawodowych artystów znalazła jakby swoje przedłużenie w ruchu amatorskim, w szerokim zasięgu uprawiania plastyki, szerszym niż gdzie indziej w kraju. Czemu to przypisać? Czemu właśnie tu, na ziemi dolnośląskiej tylu ludzi rzeźbi, maluje, rysuje?

Trudno odpowiedzieć na to pytanie, nie było bowiem odpowiednich badań, a gdyby je nawet podjąć, musiałyby dotyczyć tak skomplikowanych zjawisk jak psychologia jednostki i grupy wyrwanej ze swego środowiska, zderzonej z inną grupą, o odmiennych wzorcach kultury, żyjącej intensywniej, niż to ma miejsce w grupie zakorzenionej,

zarówno teraźniejszością jak wspomnieniami przeszłości. Właśnie w sferze potrzeb psychicznych dopatrywałbym się tu większej, niż gdzie indziej aktywności twórczej jednostek. Aktywności, która wyrasta z potrzeby kompensacji, znalezienia osi, wokół której krystalizuje się życie wewnętrzne człowieka, jego świat przeżyć, sentymentów i ambicji. Aktywności, której przejawem jest właśnie twórczość amatorska, a w omawianym tu przypadku — plastyczna. Specyfika tej twórczości polega na tym, że w odróżnieniu od zespołowych form uprawiania sztuki, plastyka jest formą, w której akt twórczy ma charakter indywidualny, a działalność twórcza amatora często przejawia się poza środowiskiem, poza kontaktem z innymi ludźmi o podobnych nawet potrzebach i upodobaniach. Teatr, zespół taneczny, muzyczny, chóralny, recytatorski — tworzą płaszczyznę więzi z grupą. Jednostka jest częścią całości, w którą się wtapia, której się podporządkowuje, łącząc swoje ambicje ze środowiskiem, które wybiera, z którym się b. często identyfikuje. Twórczość zaś indywidualna, jak np. malowanie czy pisanie, bywa często gestem obronnym przed alienacją, swoistym amortyzatorem ułatwiającym wrażliwej jednostce

Il. 1. Stanisław Suchocki, *Rusalki*, drewno, wys. 29 cm. Il. 2. Józef Serwik, *Matka z dzieckiem*, drewno polichromowane, wys. 25 cm.



kontakt z otaczającym światem, utwierdzającym wiarę w siebie, swoje możliwości, uwznioślającym własną egzystencję, nadającym jej nowy sens.

Plastykę amatorską Dolnego Śląska cechuje przy tym duża różnorodność. W odróżnieniu od takiego np. woj. bielskiego, które jest w swym przekroju stosunkowo jednolite, stabilne, wyrastające na podobnych wzorach estetycznych — amatorzy dolnośląscy tworzą konglomerat różnych tradycji i postaw. Na przeglądach wojewódzkich spotykamy jednocześnie prace ludzi pochodzących z różnych części kraju, wychowanych w różnych tradycjach kulturowych. Twórców z miast i wsi, młodych i starych¹.

Dokładny szacunek liczby amatorów dolnośląskich nie jest oczywiście możliwy, nawet przybliżony wymagałby kosztownych i niewiele w końcu dających badań. Obserwując dotychczasowe „Wojewódzkie Przeglądy Twórczości Amatorskiej”, a było ich już siedem, wyraźnie widać wzrost liczby uczestników². Czy świadczy to o rosnącej tendencji ludzi do twórczej wypowiedzi, czy też o coraz większej popularności „Przeglądów” i dobrej pracy Wojewódzkiego oraz Powiatowych Domów Kultury? Wydaje się, że występują tu oba wspomniane powody. Czynniki organizacyjny na pewno jest istotny. Dział Plastyki wrocławskiego WDK jest chyba najlepiej pracujący w kraju, co jest zasługą zarówno jego twórcy i kierownika do r. 1970 (inicjatora „Przeglądów” i autora jego regulaminu) — art. plast. Stefana Szmidta, jak i mgr Krystyny Gerliczowej, prowadzącej od tego czasu ten dział³. Systematyczna praca, sprawna orga-

nizacyjnie i koncepcyjnie, wspomagana przez grono współpracowników w terenie i konsultantów, plastyków i pedagogów z prawdziwego zdarzenia, przynosi efekty, z których za najważniejsze uważam:

1 - stworzenie klimatu sprzyjającego rozwojowi plastyki amatorskiej,

2 --- dobrą penetrację terenu, wyławianie istotnie utalentowanych ludzi, otaczanie ich opieką⁴.

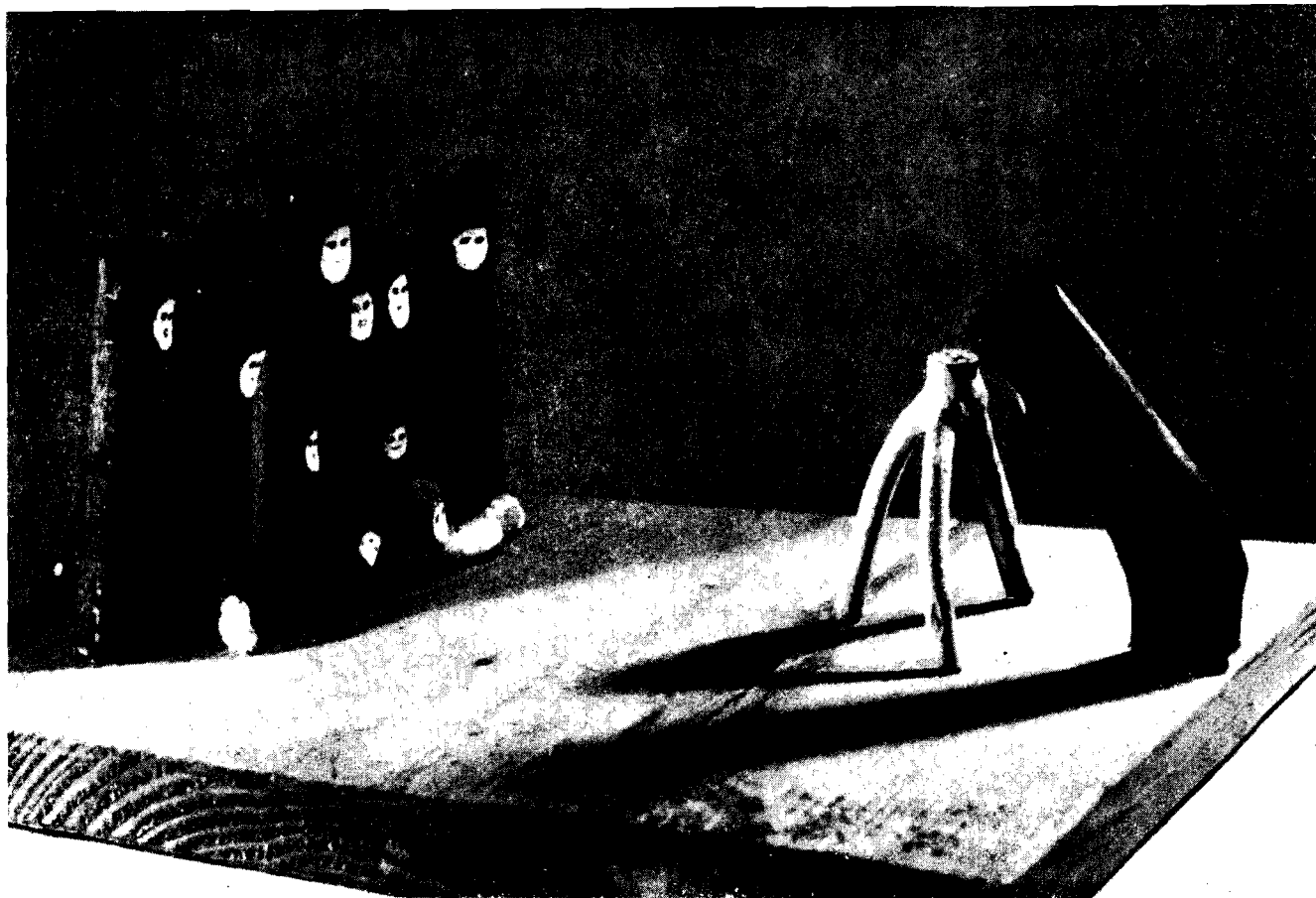
3 --- prawidłową działalność propagandowo-upowszechniową, unikanie kreowania geniuszy i efekciarstwa, rozumnienie właściwego miejsca plastyki amatorskiej i jej roli społecznej (nie powinna ona bowiem konkurować z dobrą twórczością zawodowych plastyków, ani jej zastępować).

Dodać należy, że WDK stara się o kontakty z innymi analogicznymi placówkami w kraju i za granicą i o konfrontację najeckawszych (z różnych względów) prac własnych z obcymi⁵.

Wrocławskie „Przeglądy” mają duże znaczenie dla amatorów, stanowią bowiem teren porównań umiejętności własnych z cudzymi, sprzyjają rodzeniu się myśli krytycznej, poszerzaniu horyzontów intelektualnych i estetycznych. Obserwuje się przy tym podnoszenie poziomu wystaw, a zwłaszcza dolnej jakości tych prac⁶. Sądzę, że jest to rezultat zarówno ogólnego podnoszenia się kultury plastycznej amatorów, jak i zaostrzania kryteriów artystycznych przy typowaniu prac na wystawę. Możliwe to jest m.in.

Il. 3. Józef Lurka, *Golgota*, drewno, wys. 31 cm.





Il. 4. Jarosław Furgala, *Wspólna fotografia*, drewno. Il. 5. Jan Mączyński, *Jeździec konny na ćwiczeniach*, ol./plyta pilśniowa, 55 × 58 cm. Il. 6. Bolesław Musiał, *Pod krzyżem*, drewno.



5

właśnie dzięki coraz większej liczbie nadsyłanych dzieł. Tak więc, gdy w 1968 r. na wystawie znalazła się co czwarta z nadesłanych prac, to w rok później już co piąta, a w 1971 —

co jedenasta. Poszerzanie się kręgu uczestników i wzrost liczby nadsyłanych dzieł pokazuje najlepiej poniższe zestawienie:

Przeglądy		Udział powiatów	I eliminacje		II elimi- nacje	Przeгляд Wojewódzki	
nr	lata		uczest- nicy	prace	prace	uczest- nicy	prace
I	1965/66	11	62	?	152	50	72
II	1966/67	18	143	?	490	97	208
III	1967/68	21	153	1361	574	114	317
IV	1968/69	21	194	1895	842	144	338
V	1969/70	26	280	4302	999	136	303
VI	1970/71	27	385	5070	1299	202	453
VII	1971/72	27	355	4703	1218	198	519

Z zestawienia tego widać, że od dwóch lat przeglądami objęte są wszystkie powiaty, przy czym na tym pierwszym szczeblu eliminacji wybiera się najlepsze prace każdego autora na pokaz środowiskowy skąd przesłane zostają do Wrocławia na II eliminacje. W tej fazie decyduje walor prac. Komisja oceniająca ograniczona jest jedynie wymogiem regulaminu, aby każdy powiat był na wystawie wojewódzkiej reprezentowany. Dąży też do tego, aby na Przeglądzie wojewódzkim znalazły się obok prac najciekawszych, najlepszych również i typowe. Aby pokazać całą gamę postaw — od prymitywu aż po twórczość dojrzałą artystycznie.

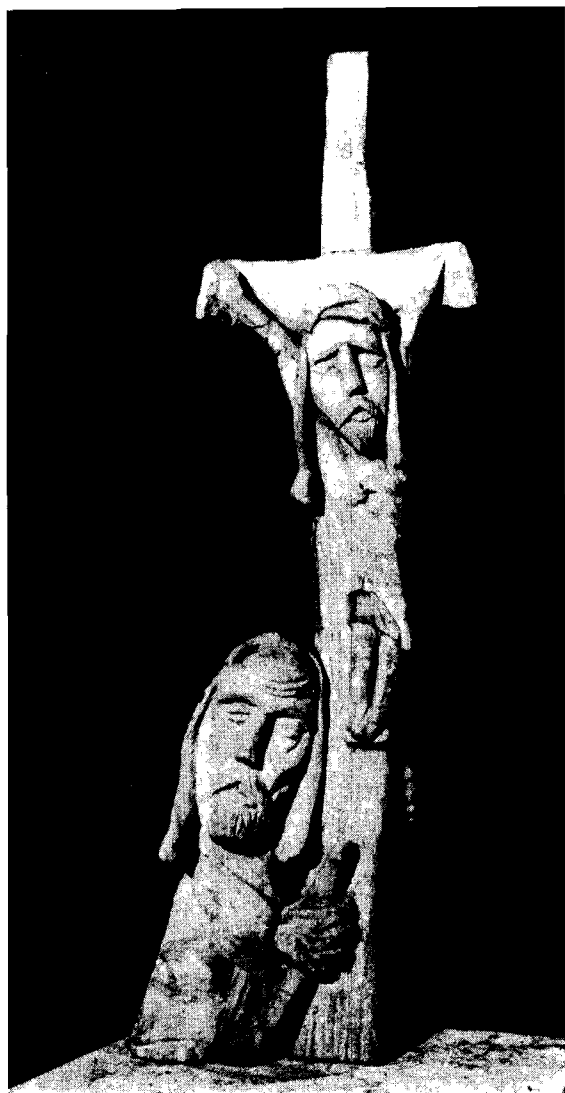
Objęto wszystkie powiaty „Przeglądy” nie dają jednak pełnego obrazu sytuacji, pomijają bowiem... Wrocław, a więc ośrodek najbardziej ważny i liczny. Przyjęto bowiem zasadę ograniczenia się do obszaru działania WDK. „Przeгляд” jest więc podsumowaniem opieki metodycznej WDK, nie jest zaś przeglądem pełnym plastyki dolnośląskiej.

Rozumiem stanowisko WDK, argument, że i tak trudno o pomieszczenie na wystawie wytypowanych prac, że odrębne, całościowe przeglądy robią w swoim zakresie Stowarzyszenie (Klub) Plastyków Amatorów, Państwowe Ognisko Kultury Plastycznej oraz Zakładowe Domy Kultury. Niemniej wydaje mi się, że co pewien czas jest celowa konfrontacja działań różnych instytucji, pokazanie najbardziej typowych i ciekawych prac razem, właśnie w formie przeglądów całego województwa.

Wrocław-miasto jest żywym centrum plastyki amatorskiej, działa w nim chociażby wspomniany Klub Plastyków-Amatorów, w którego rejestrach figuruje ponad ćwierć tysiąca osób, a wystawy gromadzą prace 100—120 plastyków. A Klub nie obejmuje przecież wszystkich, amatorzy skupiają się również wokół branżowych domów kultury, wielu pozostaje poza zasięgiem jakiegokolwiek instytucji.

We Wrocławiu działał przez lata, zmarły w 1969 r., ciekawy malarz i pisarz Bolesław Dynda, listonosz. Jeszcze wcześniej, w latach pięćdziesiątych, swoistą sensacją w środowisku plastycznym miasta był samorodny talent młodziutkiego Jana Kazimierskiego⁷. Otoczony opieką i skierowany na uczelnię zniknął jednak z pola widzenia. (Co się z nim stało? Czy przestał być „naiwnym” w miarę rozwoju? A może w ogóle odszedł od malarstwa?). Obecnie z ciekawych indywidualności na terenie miasta wymienilibym Marię Ignarską, artystkę z pogranicza twórczości „naiwnej”, dobrą kolorystkę, wypowiadającą się przeważnie w scenach z życia wsi, również ciekawą Annę Binkuńską oraz Tomasza Sitkowskiego, który dotknięty kalectwem (mongolizm) wypowiada się w rysunku i malarstwie w sposób na pozór bliski ujęciu przedmiotów przez sztukę współczesną, różnica jest tylko taka, mówiąc w największym skrócie, że to co dla artysty współczesnego jest świadomą syntezą kształtu przedmiotu, u Sitkowskiego jest jakby pierwiastkowym jego zapisem, jest znakiem przedmiotu, czy sytuacji. Prace Sitkowskiego były pokazane na „Przeglądzie” w 1969 r., w listopadzie 1972 r. — na indywidualnej wystawie w „Klubie Dziennikarza”. Inną ciekawą indywidualnością środowiska wrocławskiego, o której chcę tu wspomnieć, jest Andrzej Waclawczyk, twórca znakomitych, dziwnych ex-librisów⁸.

Wróćmy jednak do „Przeglądów wojewódzkich”. W 1969 r. próbowałem ustalić liczebność poszczególnych typów prac i tematów. Okazało się wówczas, że na 338 prac obrazów było 249, rzeźb 39 (w tym: w drzewie 24, glinie 2, gipsie 4, styropianie 2, kości 2, korzenio-form 7), grafiki



oraz rysunków 23, metaloplastyki 4, tkanin 4, wycinanek 4, innych 7.

Prac z pogranicza ludowo-jarmarcznego było ok. 30, prymitywno - naiwnych 6, podobnych w typie realizmowi a la „grupa Zachęta” ok. 30, postimpresjonizmowi ok. 15, surrealistom — 10, ekspresjonizmowi — ok. 20, abstrakcjonizmowi — 2, formizmowi — 12.

Oceniając subiektywnie walory plastyczne wystawy, za wyraźnie dobre uznałem ok. 15 prac, za dobre, sprawne warsztatowo ok. 30, za średnie ok. 60.

W tematyce obrazów dominował pejzaż (łącznie z architekturą) — ok. 90 prac, portretów było ok. 30, kwiatów 24, różnych kompozycji figuralnych ok. 70. Martwych natur naliczyłem 4. Było ich oczywiście bardzo wiele zgłoszonych do eliminacji powiatowych, zwłaszcza przez ogniska i kluby, większość jednak tych prac, ledwie poprawnych i pozbawionych — jak to często bywa w ogniskach — znamion osobowości, odpadła w czasie eliminacji.

Przejdźmy jednak do omówienia ostatniej wystawy, która miała miejsce w listopadzie 1972 r. w salach Muzeum Archeologicznego, salach za małych dla 519 eksponatów, stłoczonych wobec tego na ścianach w sposób wybitnie utrudniający oglądanie. Dodajmy, że plastyk rozwieszający prace uczynił to w sposób „artystyczny”, czyli bez sensu, rozpraszając w różnych miejscach obrazy tego samego artysty.

Na wystawie znalazło się 370 obrazów, 88 rzeźb, 54 grafiki, 7 tkanin.

W porównaniu z poprzednimi przeglądami zwraca uwagę wzrost liczby rzeźb, co świadczy o żywotności tej dziedziny sztuki na polu jeszcze ludowej, i co jest zapewne rezultatem zainteresowań rozbudzonych przez Cepelię

à podtrzymywanych przez środki masowego przekazu.

Najciekawszą dla czytelników naszego pisma jest grupa prac z pogranicza sztuki ludowej. Pogranicze to odgrywa istotną rolę w panoramie dolnośląskiej twórczości, choć w odróżnieniu od wystaw amatorów w Białymstoku, Rzeszowie, Lublinie czy Kielcach, nie spotkamy tu bezpośrednich przykładów dawnej sztuki ludowej (na poprzednich wystawach były jeszcze wycinanki łowickie, tym razem albo zostały wyeliminowane w powiatowych przeglądach, albo ich nie nadesłała p. Anna Krzezińska z Jeleniej Góry). Nie było też stylistycznej kontynuacji sztuki ludowej, poza rzeźbami Adama Ławińskiego. Były natomiast prace należące do tego kręgu kulturowego, w którym istniała dawna autentyczna sztuka ludowa, a w którym dziś funkcjonują wyroby jarmarczne, z odpustowych kramów, makaty z różami, łabędziami czy jeleniami. Przykładem najlepszym i ciekawym są tu rzeźby Józefa Serwika z Lubania (dozorey), Józefa Lurki z Bystrzycy Górnej (drwala) oraz Stanisława Suchockiego z Lwówka Śląskiego.

Serwik reprezentuje najlepiej tę fazę przejściową, gdy żywa jeszcze pamięć dawnej rzeźby ludowej współistnieje z estetyką, którą umownie nazywa się „drobnomieszczaną”. Jego aniołki z przyklejonymi włosami z pakul, ulan na koniu czy typy ludowe — to rzeźby prymitywne, świadczące o trudności poradzenia sobie z nową tematyką, z chęcią indywidualizacji postaci. Nasuwa się czasem określenie „zabawne”, ale raczej w pozytywnym sensie tego słowa. Serwik zachowuje jeszcze w ludowej tematyce sztywność kompozycji, ale widać, że chciałby ją przełamać, nie radzi sobie czasem z proporcjami postaci, gdy próbuje budować je raczej na wzór kolorowych gipsów niż dawnych świątków. Inspirują go bardziej postacie

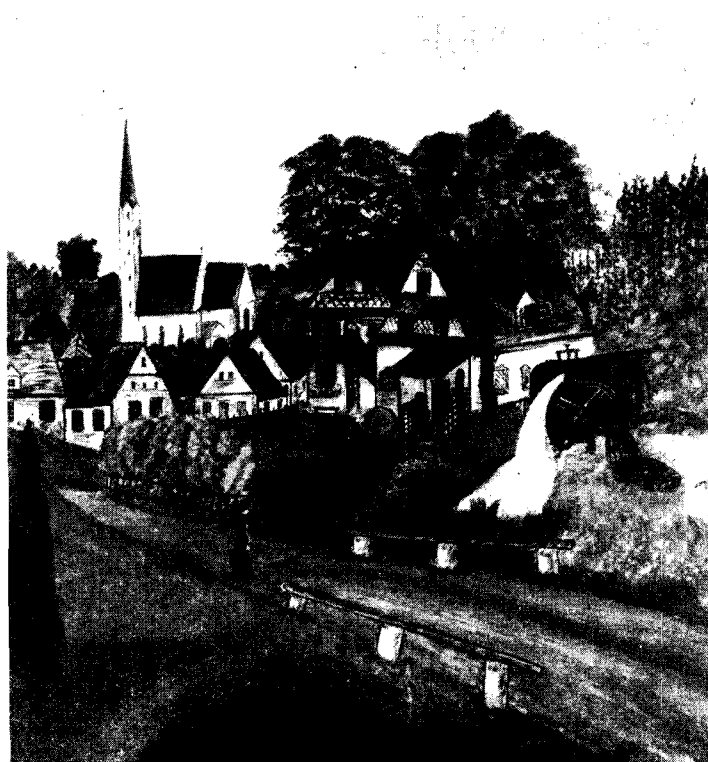
Il. 7. Jan Dudziak, *Leśniczówka Pokrzywowo*, ol./pl., 55 × 75 cm.





Il. 8. Bronisława Sokółowska. *Przed kościołem*, tempera/karton, 23 × 32 cm. Il. 9. Maria Hawro, *Pejzaż z młynem*,
 ol./plyta pilśniowa, 60 × 60 cm.

8



9



10

Il. 10. Karol Sorychta. *Gen. Ziętek — przewodniczący W.R.N. Katowice*, ol./pł., 35,5 × 1,5 cm. Il. 11. Aleksander Michalczyk. *Dziewczyna z motylem*, ol./pł., 39,5 × 55 cm.4





Il. 12. Brunon Podjaski, *Sanatorium*, ol./pl., 40×55,5 cm.

z szopek niż kapliczek. Naiwność jego, zjednująca sympatię wielu widzów zasadza się chyba trochę na tym, że nie pojął on do końca nowych prawd, a nie umiał zapomnieć o starych. To prawda, że rzeźby te stojące na granicy sztuki ludowej, prymitywnej — ocierają się często o kicz, ale frapują jednak swoją odrębnością, autentyzmem (il. 2).

Suchocki, mimo swych 70 lat, zaskakuje świeżością pomysłów, brakiem konwencjonalnego myślenia. Przekłada on każdy zamiar tematyczny na zupełnie własną formę plastyczną, przy czym niemal zawsze są to płaskorzeźby, często b. pięknie ażurowane. Ma on dużą sprawność ręki, nie zdarzają mu się kixsy, ujęcie tematów podporządkowuje swoim możliwościom, i w tych granicach jest doskonały z dużym wyczuciem wartości dekoracyjnych (il. 1). Niektóre jego laubzegowo-ażurowe kompozycje przypominają rzeźby Walczaka spod Łęczycy.

Lurka, 45-letni drwal zna dobrze drzewo, technikę jego obróbki. I w tym bliski jest dawnym mistrzom ludowej rzeźby. Nie czuje się jednak, tak jak dawni świątkarze, ograniczony konkretnymi ujęciami kilku tematów. Inspirują go nie rzeźby, ale słowo, tematyka biblijno-religijna a nie wzorce ikonograficzne, których zna niewiele i nie wie nawet, że „powinny” go obchodzić. Siłą jego znakomitych rzeźb jest więc z jednej strony wyobraźnia, przełożona doskonale na język rzeźby, z drugiej doskonale wycucie bryły, ekspresji, wyrazu uzyskanego przez kompozycję ciekawą, przeważnie bezbłędną. Warto tu dodać, że Lurka często rzeźbi sceny, grupy postaci, a rzeźby swe maluje akwarelą (il. 3).

Jarosław Furgała z Polwicy, pow. Oława (ur. 1935 r.), maluje, rzeźbi, urządził też sobie w stylu ludowo-rustykalmym b. interesujące wnętrze pracowni. Pracownik fizyczny,

pełen pomysłów, świadomie inspiruje się w niektórych pracach sztuką ludową, ale bliższy mu jest w typie ten rodzaj pomysłowości, którą mają np. uczniowie szkoły Kenara. Tym razem pokazał obrazy na szkle o tematyce historycznej dolnośląskiej oraz dwie kompozycje martyrologiczne o charakterze pomnikowym, rzeźbioną skrzynię mieszczącą w sobie komplet figur szachowych, stylizowanych na dawnych wojów. Skrzynia w dowcipny i funkcjonalny sposób zamyka się i otwiera. Typ myślenia plastycznego Furgały bazuje na pomysle, często rzeczywiście dowcipnym, co najlepiej widać na pokazanej przed trzema laty kompozycji „Fotografia rodzinna” (il. 4).

Odrębne zagadnienie reprezentują rzeźby Bolesława Musiała z Oleśnicy (il. 6). Motorem tej twórczości jest przeżycie wewnętrzne człowieka, który chociaż pochodzi ze wsi i tkwi w jej kulturze, to w rzeźbie wypowiada nękające go myśli i emocje, obojętny na to, jak jego prace są przyjmowane przez innych. Nie jest to nawet obojętność, a raczej przeświadczenie, że tylko tak można i należy dany temat przedstawiać. Ludzie w rodzaju Musiała zawsze istnieli na wsi, że wymienię ze znanych przykładów Dorotę Lampart, Heródka czy Nikifora. Twórczość ich nieraz była odrzucana przez miejscową społeczność, tak dalece nie mieściła się w kręgu norm estetycznych i przyjętej tematyki, stanowiła więc nasycony głęboką emocją jednostki margines ludowej sztuki. Pełne wyrazu figury Musiała, z nieproporcjonalnie dużymi głowami łączą się w naszej świadomości bardziej ze sztuką np. Rząsy niż ludowo-cepeliowskimi rzeźbami czy też dawną sztuką ludową.

W malarstwie źródłem inspiracji, może nawet nieświadomej, są współczesne ludowe „dywany”, makaty, z jeleńcami, oleodruki, spotykane zresztą na Śląsku częściej niż



13

Il. 13. Bogdan Krupiński, *Kompozycja*, ol./pl., 97×97 cm. Il. 14. Józef Puck, *Poranek*, ol./pl., 50,5×70 cm. Il. 15. Marek Lercher, *Południe*, linoryt, 50×36 cm. Il. 16. Karol Potysz, *Mandragora*, tempera/papier, 29,5×21 cm.



50



15



16

gdzie indziej. Na granicy sztuki ludowej, prymitywu, twórczości „naiwnej” i nawet kiczu plasują się płótna Józefa Mączyńskiego z Miszkowic (pow. Kamienna Góra). Od lat wystawia on swe prace na „Przeглядach” (il. 5).

Pogranicze z twórczością prymitywną i naiwną stanowi interesujące w kompozycji (obraz w obrazie), bliskie oleo-drukowo-makatawej tematyce, płótno ogrodnika-emeryta Jana Dudziaka z Będkowiec „Leśniczówka Pokrzywno” (il. 7).

Na Dolnym Śląsku nurt „prymitywny” i jego pogranicze reprezentuje kilku amatorów: Wł. Antonowicz, B. Lipiński, M. Osińska, St. Ablamowicz, Al. Kosińska, Wł. Malitowski, ale naprawdę ciekawe są tu akwarele Bronisławy Sokolowskiej, sprzątaczkii z Legnicy, nierzadko świetne w charakterystyce przedstawionej sceny, dobre w kolorze. Sokolowska pokazała w tym roku kilka prac, (il. 8), ale najlepszą jest chyba „Mycie podłogi” sprzed trzech lat, zakupione podobnie jak i wiele innych dzieł z „Przeглядów” do działu malarstwa amatorskiego wrocławskiego Muzeum Etnograficznego.

Coraz lepsze w „naiwnej” formule jest malarstwo pielęgniarki z Wałbrzycha — Marii Hawro zwłaszcza „Pejzaż z młynem” (il. 9).

Czystej wody „naiwne” malarstwo pokazali na „Przeглядzie” Sorychta i Pawłowski, z których zwłaszcza pierwszy ma wszelkie dane, aby stać się równie cenionym i znanym jak Wróbel, Karulak czy Albiczuk. Karol Sorychta, 73 letni robotnik-emeryt z Jeleniej Góry, reprezentowany był na wystawie 8 olejami, z których najciekawszymi były „Las bukowy”, „Postój przy studni”, „Uliczka młyńska” i „Gen. Ziętek, Przewodniczący WRN Katowice”. (il. 10).

Pięćdziesięcioletni kotlarz z pow. Bystrzyca — Ignacy Pawłowski pozostał w mej pamięci przede wszystkim jako autor dwóch prac: „Malbork” i „W świątyni”, pełnej wdzię-

ku naiwnej reminiscencji wczesnego renesansu włoskiego

W klimacie „naiwnej” twórczości maluje również znacznie bardziej świadomy 57-letni Brunon Podjaski pałac kotłowni w Bukowcu, zafascynowany sztuką i osobowością wielkiego artysty, pacjenta sanatorium Józefa Gielniaka, który z właściwą sobie delikatnością patronował malarstwu amatora. Linoryty Gielniaka, zwłaszcza z cyklu „Sanatorium w Bukowcu” wywarły wyraźny wpływ na kompozycję i ujęcie obrazów Podjaskiego (il. 12). Są to oleje doskonale w kolorystyce, o specyficznym stylu, znane publiczności zagranicznej z tegorocznej wystawy na Festiwalu w Spoleto. Podjaski ma już zresztą ucznia, Aleksandra Michalczyka, który maluje niektóre swe oleje „pod” mistrza (il. 11) wykazując zresztą w innych obrazach brak skryzalizowanej osobowości artystycznej. Występuje tu zjawisko obserwowane już przeze mnie wielokrotnie, iż amatorzy naśladowali nie tylko twórczość „zawodową” ale i mistrzów ze swoich własnych szeregów. (Naśladowców miał np. Ociepka, powszechnie występuje to u rzeźbiarzy np. sierpeckich).

Z interesujących indywidualności środowiska dolnośląskiego wymienić trzeba jeszcze Józefa Pucka z Kamiennej Góry, 70-letniego emeryta, malującego swe obrazy zawsze w tonacji oliwkowo-zielono-brunatnej. Kontury lekko stylizowanych drzew biegną w jego płótnach zawsze faliste, obraz budowany jest jakby rozjarzającymi się pasmami koloru (il. 14).

Odrębną postacią jest również 64-letnia Józefa Nowak z Ząbkowic. Obrazy jej są wypukłe, niewidoma artystka najpierw z papier-mâché robi papkę, z której formuje reliefowy podkład, który następnie podmalowuje, wyczuwając kontur przedmiotów i wiedząc w jakim słoiczku przed nią stojącym jaka znajduje się farba. Obrazy jej mają żółto-żłocisto-brązowy kolor, delikatnie ożywiony oliwkową zielenią czy czernią. Przedstawia często siebie

w czarnych okularach, siedzącą przy stole w otoczeniu rodziny. Głęboko wzruszają mnie obrazki Józefy Nowak. Pokazują wymiar sztuki, która jest czymś więcej niż zabawą czy popisem zręczności. Malarstwo to pełni funkcje tak istotne, że wręcz nie chce się przy nim mówić o problemach estetycznych. Budzi szacunek i podziw.

W licznej grupie prac amatorskich napotkać można było oczywiście ślady zainteresowania sztuką różnych kierunków i mistrzów np. Ajwazowskiego, van Gogha, Modiglianiego, Salvadora Dali czy Chagala — z naszych choćby Liberskiego, Gepperta i Gielniaka. W niektórych obrazach dostrzec było można inspirowanie się barwną fotografią (R. Kowalczyk).

Były na wystawie prace świeże, malowane wrażliwie, dobrze zbudowane kolorystycznie, jak np. Jerzego Wojakiewicza, Mariana Wódkiewicza, Ryszarda Wagnera, Adama Niewidoka, Karola Mielżyńskiego, Leona Bociana, Wandy Victorini, Konrada Tyszkiewicza, Tomasza Dudy, Janusza Boguckiego czy George Schmidta. Dobry obraz pokazał 18 letni Krzysztof Zajac, ładne w kolorze kafelki z pejzazami miejskimi nadesłała Zinaida Moszkowicz z Legnicy. Z sympatią oglądałem skromne studia kwiatów Ludwika Tyńskiego, 63-letniego rzemieślnika ze Świdnicy, który pozostawiając identyczny schemat rysunkowy, każdy obrazek inaczej a dobrze rozwiązał kolorystycznie. Zain-

teresowały mnie również agresywne w barwie, duże płótna Konstantego Bielhana i Bogdana Krupińskiego (il. 13), podejmujące w ekspresyjnej formie symboliczne treści.

Nie zabrakło też na wystawie prac dojrzałych świadczących o świadomości i wrażliwości plastycznej, stojących już na pograniczu ze sztuką zawodowych artystów. Do takich właśnie zaliczyłbym linoryty Marka Lerchera (il. 15), a sądząc, że wkrótce do tej grupy dojdzie robiący stałe postępy Marian Wódkiewicz.

Z przyjemnością obserwuję, jak ludzie pracujący w zawodach bliskich plastyce, pogłębiają amatorskim uprawianiem sztuki swą wrażliwość artystyczną. Przykładem są tu b. dobre obrazy malarza pokojowego Edmunda Zalisza, dojrzałe intelektualnie prace wspomnianego już Niewidoka, instruktora plastycznego sanatorium w Stroiniu Śl., poligrafa Mariana Zubrzyckiego, fotografa Janusza Manieckiego, czy dekoratorów Henryka Kryńskiego i Jerzego Marciniaka.

„Przegląd” wrocławski pokazał więc w sposób niemal modelowy czym jest plastyka amatorska. Pokazał jeden biegun jakim jest twórczość „prymitywna” oparta o stosunkowo niske zaplecze tradycji kulturowej i drugi biegun sztuki ukształtowanej w kręgu zainteresowań plastyką ostatnich kilkudziesięciu lat. Pokazał zjawiska spontaniczne i kontrolowane świadomością. Ważne są i jedne i drugie.

PRZYPISY

¹ Krystyna Gerliczowa stosując metodę reprezentatywną, w oparciu o karty ewidencyjne artystów-amatorów stwierdziła, iż na wsi zamieszkuje ich ok. 20%, pozostali zamieszkują miasta powiatowe, miasteczka i osiedla (badania dla Wrocławskiego Towarzystwa Naukowego na temat udziału wsi w plastyce amatorskiej). Autorka, której dziękuję tu serdecznie za przekazane informacje, dodaje, że wśród amatorów najczęściej jest osób z wykształceniem średnim, najmniej z wyższym. Wśród rzeźbiarzy przeważają mieszkańcy wsi. Wiek - zróżnicowany w zależności od płci. Tak np. wśród kobiet przeważa osób w wieku średnim, podczas gdy wśród mężczyzn właśnie w tej grupie wieku jest najmniej amatorów, najczęściej zaś młodych i powyżej 40 lat, zwłaszcza w latach emerytalnych (wśród kobiet jest tylko kilka w tej grupie wieku). Plastyką amatorską zajmuje się więcej mężczyzn niż kobiet.

² W ewidencji WDK znajduje się blisko 700 osób, a tylko w czasie ostatniego przeglądu pojawiło się 97 nowych nazwisk.

³ W Dziale Plastyki WDK (Pracowni plastycznej) poza mgr Krystyną Gerliczową, specjalizującą się w zakresie estetyki i psychologii pracują artyści plastycy, wszyscy z wyższym wykształceniem — Stefan Schmidt (obecnie w 3 letniej delegacji do Afryki), Władysław Lech i Tadeusz Wronski. Dział współpracuje z 6 konsultantami, artystami plastykami — stanowiącymi Komisję I eliminacji Wojewódzkich Przeglądów.

W powiatowych ośrodkach Kultury działają etatowi instruktorzy plastyczni. Jest ich w 18 powiatach — dwudziestu. W tym 8 z wykształceniem wyższym, 11 z wykształceniem średnim (po liceum plastycznym), 1 (na 1/2 etatu) ukończył Studium Nauczycielskie. Wszyscy prowadzą koła plastyczne na swoim terenie. Zajęcia instruktorów wizytowane są przez współpracowników Pracowni Plastycznej WDK i na tej podstawie przeprowadzana jest weryfikacja kadry.

Śpośród pracowników WDK — poza jednym wszyscy pracują ponad 3 lata, w terenie 11 instruktorów pracuje 3 lata i dłużej. Można więc mówić o stabilności kadry, zwłaszcza, że pozostali pracownicy objęli swoje placówki w ostatnich latach, co zapewne wiąże się z rozszerzaniem działalności na skutek bodźca jakim są Wojewódzkie Przeglądy Plastyki Amatorskiej.

⁴ Jednym z przejawów tego są zakupy prac do Galerii Plastyki Amatorskiej we wrocławskim Muzeum Etnograficznym. W zbiorach tych znajdują się obecnie 173 prace dobrane głównie z nurtu ludowego, naiwnego, prymitywnego.

WDK wraz z Muzeum zorganizowało wystawy (wraz z katalogami, z zaproszeniami, afiszami):

- a — „Świątkarze” (Lurka, Serwik, Giejson, Józków, Furgala) w Lubaniu podczas „Dni Folkloru” oraz we wrześniu we Wrocławiu w gmachu Muzeum.
- b — kiermasz rzeźby ludowej (autorzy jak wyżej plus Elsner), Wrocław, Muzeum, grudzień 1970 r.
- c — wystawę mebli i rzeźb Jarosława Furgala. MDK Lubań, maj 1971, WDK Wrocław, czerwiec 1971 r.
- d — Wystawa rzeźb Józefa Lurki. MDK Lubań, oraz Muzeum, Wrocław, maj 1972 r.
- e — Wystawa malarstwa Brunona Podjaskiego i Anny Binkuńskiej. Muzeum, Wrocław, luty 1972 (przy współpracy Wrocławskiego Towarzystwa Przyjaciół Sztuk Pięknych)
- f — Wystawa rzeźb Józefa Serwika, Muzeum, Wrocław, marzec 1973 r.

Penetracji terenu służyły też konkursy i wystawy pokonkursowe:

- a — z okazji 20 lecia PRL (WDK, 1964 r.)
- b — z okazji 25 lecia PRL (WDK, 1969 r.) Rozdzielono nagrody rzeczowe.
- c — na malowaną na szkło i wycinaną o charakterze ludowym (konkurs miał charakter sondażu). Wystawka pokonkursowa — Muzeum Etnograficzne, październik 1972 r.

⁵ Wybór 54 prac 39 autorów z III Przeglądu wysłano w ramach wymiany Kulturalnej z Dreznem do Dippoldiswalde na wystawę w grudniu 1968 r.

Wybór 100 prac 72 autorów z VI Przeglądu wysłano do Hradec Kralove na wystawę „Konfrontacje 72”, październik 1972 r. Na wystawie tej można było porównać charakter prac a co za tym idzie i metody opieki nad plastyką amatorską na Dolnym Śląsku i w województwie wschodnioczeskim.

Prace z „Przeglądów” znalazły się też na wystawach ogólnopolskich w Krakowie (1971 r.), Katowicach (styczeń 1973 r.) a wcześniej w 1966 r. na wystawie województw zachodnich i północnych w Opolu.

⁶ Potwierdza to obserwacja organizatorów we wstępie do katalogu VI „Przeglądu”

⁷ O Dyndzie i Kazimierskim pisałem w Katalogu wystawy „Inni” Warszawa, CBWA, 1965 r.

⁸ O Waclawczyku: art. B. Jakubowskiej, Książę z Doliny lili, „Polska Szt. Lud.”, R.XXVI, 1972, nr 4.