

DOM Z WNĘKĄ W POLSKIEJ ARCHITEKTURZE LUDOWEJ

ZOFIA CIEŚLA-REINFUSSOWA

W architekturze ludowej prócz domów o ścianach ozdobionych podcieniami, względnie gankami, a więc elementami występującymi przed zasadniczy zrąb budynku, spotyka się również i takie, w których płaszczyna ściany frontowej przzerwana bywa wnęką pełniącą rolę krytego, niekiedy dekoracyjnie rozwiązanego przedsonka. Domy z wnęką stanowią w polskim budownictwie ludowym formę odrębną i tym bardziej zasługującą na uwagę, że w dotychczasowej literaturze etnograficznej prawie zupełnie nie jest notowana, mimo że jest ona rozprzestrzeniona na dosyć znacznych obszarach.

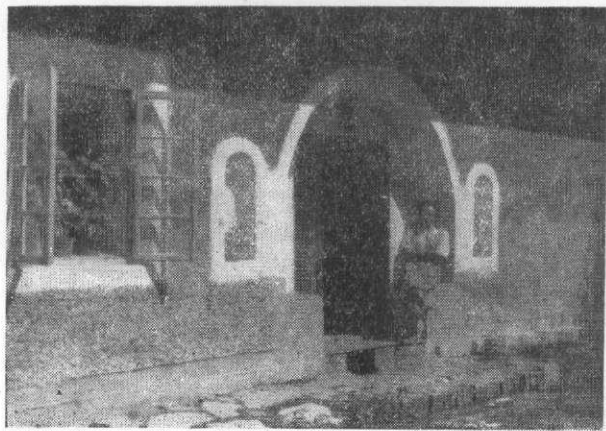
Z budownictwem tego rodzaju spotykamy się na terenie Górnego Śląska, Małopolski, Podlasia, Północnego Mazowsza oraz Pomorza. Na Śląsku domy z ozdobnymi wnękami występują w wiejskim budownictwie murowanym na obszarze powiatu pszczyńskiego (ryc. 1), skąd przedostały się również na sąsiednie pograniczne województwa krakowskiego (np. wieś Brzeszcze w pow. białskim). Na pozostałych obszarach domy z wnękami budowane są z drzewa.

W Małopolsce występują one najliczniej w okolicy Sanoka na terenie tzw. Dołów Sanockich, gdzie notowano je w Dąbrówce Ruskiej (ryc. 2) i Polskiej, Mokrem, Prusieku, Olchowcach, Rakowej, Dobrej Szlacheckiej, Rozpuciu, Kuźminie, Leszczawie Górnej. Często spotykamy się z nimi w Hałuczkowie, Siemuszowej i Tyrawie Solnej¹. Na południu zasięg domów z wnęką przekracza wyjątkowo na terytorium Góral-szczyzny, obejmując niektóre wsie dawnego pogranicza bojkowskiego (Hoczew, Zernica Wyżnia)².

Na omawianym tu obszarze najpospolitszym typem jest zagroda jednobudynkowa, w której część mieszkalna znajduje się pod wspólnym dachem z częścią gospodarczą. Jak widać z załączonych planów (tabl. I, 1—6) wnęka pełni tu ważną rolę ułatwiającą komunikację między mieszkaniem a pomieszczeniami gospodarskimi. W tylnej jej ścianie umieszczone są bowiem drzwi wiodące do stajni, w jednej ze ścian bocznych znajdują się drzwi do sieni, w drugiej zaś drzwi umożliwiające wejście na boisko z pominięciem dużych wrót wjazdowych (tabl. I, 1—4). Od powyższego schematu odbiega publikowany w pracy Falkowskiego i Pasznyckiego plan domu z Hoczwi w pow. leskim (tabl. I, 5), gdzie wnęka pozbawiona jest drzwi w ścianach bocznych, co na omawianym tu obszarze jest zjawiskiem wyjątkowym

Część gospodarcza z częścią mieszkalną jest w budynkach z wnęką jak najściślej pod względem konstrukcyjnym związana. Przyciesie są bądź wspólne dla całego budynku i biegną nieprzerwanie również wzdłuż brzegu wnęki (ryc. 3), bądź też urywają się na jej brzegu (ryc. 4). W wypadku, gdy wnęka jest od frontu zamknięta belką przyciesi, wykorzystuje się ją dla osadzenia pionowego słupa lub dwóch słupów umieszczanych dla podparcia biegnącej górną płatwi. Czasem między górny koniec pionowego słupa a płatew wchodzi zakończenie tragarza, sterzącego ze ściany stajni na szerokość wnęki (ryc. 3).

Opisywane tu domy są budowane z drzewa wiązanego na węgiel, starsze na „obłap“, młodsze na „rybi ogon“ (zwany w Sinockiem „saskim“ lub w „kaniuk“). Krokwiowe dachy posiadają kształt czterospadowy. Kryte są słomą o poszyciu schodkowym z kalenicą wykładaną perzem. Nowsze dachy bywają dwuspadowe, zaś kalenice poszyciane mają specjalnymi snopeczkami ze słomy łamanej w połowie długości i związanej mocno powróstem. Snopeczek tak rozdziela się dołem na dwie części i nasadza pionowo na grzbiet dachu. Ściany boczne dachów dwuspadowych szalowane są pionowo deskami, zaś u dolnej krawędzi trójkąta szczytowego umieszczony jest wąski gontowy daszek. Zarówno dachy czterospadowe jak i dwuspadowe posiadają wzdłuż frontowej ściany szeroki okap wzniesiony na krótkich krokiewkach dodatkowych, przybi-



Ryc. 1. Dom z wnęką. Miedźna, pow. Pszczyzna. Fot. R. Reinfuss 1939 r.



Ryc. 2. Dom z wnęką. Dąbrówka Ruska, pow. Sanok. Fot. R. Reinfuss 1936 r.

tych dołem do łąty podpartej na kółkach, osadzonych w zakończeniach krokwi (ryc. 5).

Zręby omawianych tu chałup bywają z reguły białe, drzwi zaś i wrota, wiodące na boisko, malowane są gliną na żółto. We wsiach położonych na północ od Sanoka na żółtym tle drzwi i wrót malowane są dekoracje w postaci zgeometryzowanych motywów roślinnych lub form abstrakcyjnych, przypominających niektóre znaki własnościowe³.

Zbliżona forma domu z wnęką, w której zbiegają się drzwi wiodące do sieni i stajni (ale już nie mająca połączenia z boiskiem) występować miała dawniej, według informacji Jana Bauma, cieśli z Nowosiółek (Neusdorf), w powiecie włodawskim, w okolicznych wsiach polsko-ruskich na obszarze wschodniego Podlasia. W terenie jednakowoż domów takich nie udało się już odnaleźć⁴.

Odmianą grupę tworzą domy, w których wnęka, nie grając żadnej roli w komunikacji między poszczegól-

nyimi pomieszczeniami gospodarskimi, stanowi otwarty z jednej strony przedsionek, używany latem jako miejsce wypoczynku lub do wykonywania drobnych prac domowych. Z budynkami takim spotykamy się u Lasowiaków, mieszkających w widłach Wisły i Sanu, czasem na Podlasiu zachodnim i sporadycznie na północnym Mazowszu, w Krakowskim (ryc. 6)⁵, Przeworskim i na Pomorzu (ryc. 7)⁶.

We wszystkich znanych mi przypadkach wnęka występuje w ścianie dłuższej budynku u wylotu sieni dzielącej dom symetrycznie na dwie części.

W czasie badań prowadzonych przez uczestników obozu naukowego PIS na terenie widel Wisły i Sanu domy z wnęką spotkano w powiecie niskim (Kamień (ryc. 8), Łowisko, Domastawa), tarnobrzesckim (Zbydniów, Cygany, Jadachy i na przedmieściach samego Tarnobrzega). Według opowiadań ludzi miejscowych dom taką miał także znajdować się dawniej w Furmanach, gdzie został przewieziony z jakiejś innej miejscowości. Informowano również, że domy takie występują we wsiach położonych w okolicy Rudnika nad Sanem.

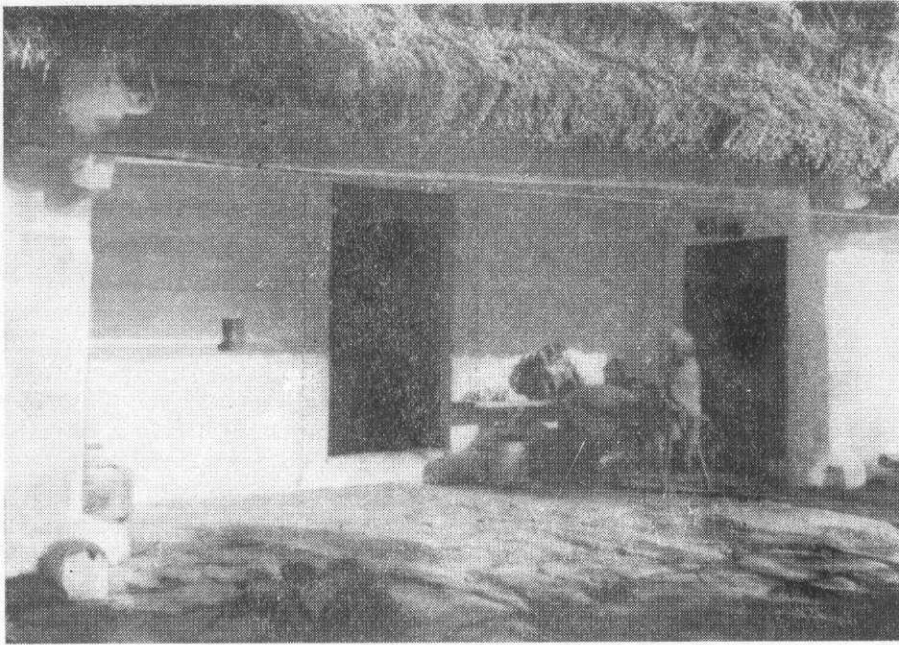
Wnęki w domach Lasowiaków są zazwyczaj bardzo płytkie (ok. 1 m), szerokość ich zaś równa się szerokości sieni, z której na lewo i prawo prowadzą drzwi do dwóch izb (tabl. I, 7) lub izby i komory. Czasem tylna część sieni zostaje odcięta przepierzeniem, skutkiem czego tworzy się małe pomieszczenie używane jako kuchenka.

Najstarszy z napotkanych tego rodzaju domów, znaleziony w Łowisku, zbudowany był ok. r. 1858 z drewna węglowanego na „rybi ogon“, nakryty czterospadowym dachem krokwiowym, poszytym słomą w schodki.

Domy z wnęką budowano na terenie powiatu niskiego do czasów I wojny światowej. Najmłodszy z nich zanotowany w Domastawie (tabl. I, 7) pochodzi z 1912 r. Posiada on zrąb węglowany na „rybi ogon“.



Ryc. 3. Dom z wnęką. Mokre, pow. Sanok. Fot. R. Reinfuss 1936 r.



Ryc. 4. Dom z wnęką. Prusiek, pow. Sanok. Fot. R. Reintuss 1935 r.

krokwiowy dach dwuspadowy pokryty blachą. Z przodu nad wnęką wznosi się wysunięty przed zrąb chaty trójkątny daszek.

Dom ze Zbydniowa, według informacji mieszkańców, posiada ok. 70 lat. Zbudowany jest podobnie jak poprzedni, z tym że ma dach dwuspadowy kryty słomą i ściany szczytowe szalowane deskami.

Z wyjątkiem starego domu, znajdującego się w Łowisku, we wszystkich napotkanych chałupach przyciesie w ścianie frontowej biegnie nieprzerwanie, tworząc u brzegu wnęki rodzaj niskiego progu. W okresie międzywojennym domy z wnęką, o planie identycznym z lasowiackimi, budowano również w powiecie przeworskim (Sietesz), z tą różnicą, że górna krawędź i narożniki wnęki wypełniane były ozdobnym szalunkiem.

Podczas kilkudniowych badań penetracyjnych, prowadzonych przez ekipę Zakładu Badania Plastyki, Architektury i Zdobnictwa Ludowego PIS w czerwcu br., domy z wnęką znaleziono również na Podlasiu i w powiecie sierpeckim na północnym Mazowszu.

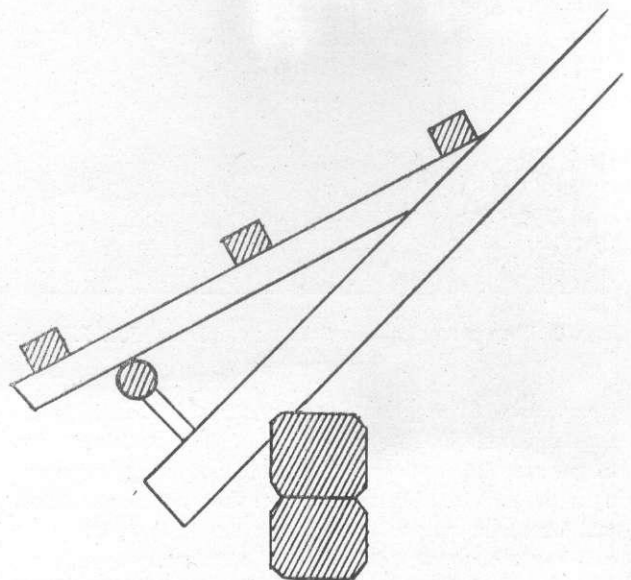
Na terenie Podlasia domy tego rodzaju zostały odkryte w Sinołęce (pow. Węgrów) oraz Nasiłowie (pow. Sokołów), istnieje również dom tego typu w Jaczewie (pow. Węgrów).

Dom z Sinołęki pochodzi z r. 1873. Zbudowany jest z drzewa, węglowanego na „rybi ogon“, dach posiada czterospadowy, krokwiowy, kryty słomą. Rozkład wnętrza przedstawiony jest na tabl. I, 8. Część mieszkalna budynku (na prawo od wnęki i sieni) jest zewnątrz szalowana deskami w kierunku pionowym. Na narożnikach przybite są poziomo na przemian prostokątne deski krótsze i dłuższe, co naśladować ma ozdoby napotykanne w budynkach murowanych. Część szalowana i sień malowane są wapnem jednolicie na kolor biały. Płatew, stanowiąca górną krawędź wnęki, posiada od spodu esowate profilowanie (ryc. 9). We-

wnątrz budynku w izbie mieszkalnej, poniżej tragarzy podtrzymujących deski powaly biegł dawniej poprzeczny „siestrza“, który w r. 1927 został wycięty i spalony. Dziś o istnieniu jego świadczą jedynie resztki zawęglowane w ścianach.

Podobne domy z wnękami, ale pozbawione ozdób na belce górnej, zanotował później uczestnicy Obozu Naukowego PIS w Borzykowie, Woli Suchożebrskiej (pow. Sokołów), Osinach Górnych i Dolnych oraz Mokobodach (pow. Siedlce). W tych ostatnich wnęka ozdobiona była prymitywną polichromią.

Bardziej od poprzednich interesująca jest chałupa z wnęką znaleziona w Nasiłowie (pow. Sokołów). Pochodzi ona, według tradycji, z końca I poł. XIX wieku. Zbudowana jest z drzewa węglowanego na „rybi



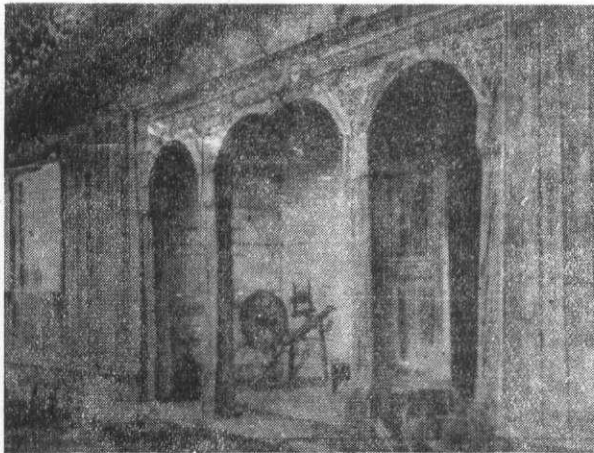
Ryc. 5. Konstrukcja okapu dachowego. Dąbrówka Polska, pow. Sanok. Rysowała Z. Reinfussowa



Ryc. 6. Chałupa z wnęką. Trzcina, pow. Bochnia. Fot. R. Reinuss 1940 r.



Ryc. 7. Chata z wnęką. Mieczysław, pow. Chojnice. Reprodukacja z „Ziemi” r. II, 1911 zeszyt 22, s. 19. Fot. Al. Majkowski



Ryc. 8. Dom z wnęką. Kamień, pow. Nisko. Fot. R. Reinuss 1950 r.

ogon”, zw. tu węglem „francuskim”. Dom posiada rozplanowanie symetryczne (tabl. I, 9). Środkiem przebiega szeroka sień, przedzielona wewnątrz murem z przelotnym kominem, z frontu od sieni odcięta jest obszerna wnęka. W rogach wnęki, między przycieś a płatew, wprawione są dwie kolumny (po jednej z każdej strony), zaopatrzone w bazy i kapitele o lukowatym przekroju (ryc. 10).

Prócz Nasiłowa (gdzie opisany wyżej dom został rozebrany w kilka dni po dokonaniu inwentaryzacji) domy z wnęką zaopatrzoną po rogach w kolumny zanotowano w Jaczewie pow. Węgrów (ryc. 11) i Czaplach (pow. Sokołów). Obydwa wymienione tu domy posiadały ściany szalowane deskami, zaś krawędzie wnęki udekorowane były ażurowanymi listwami. Ozdoby te, według informacji mieszkańców, były znacznie późniejsze od samych budynków.

Według informacji, zebranych przez uczestników tegorocznego Obozu PIS, zwłaszcza we wsiach leżących wzdłuż prawego brzegu Liwca, pierwotnie domów z wnękami było daleko więcej niż obecnie, z czasem jednak uległy one rozbiórce lub przebudowie. Najmłodszym ze znanych mi domów z wnęką występujących na terenie Zachodniego Podlasia zbudowany został w Osinach Górnych około roku 1910.

Na terenie Mazowsza Północnego dom z wnęką, ale bez kolumn, znaleziony został w miejscowości Jonne (pow. Sierpc). Rozplanowanie wnętrza (tabl. I, 10) jest w nim bardzo podobne do domu z Nasiłowa, ściany zewnętrzne szalowane pionowo deskami z poziomym lukowato profilowanym „fryzem” u góry. Rogi wnęki wypełnione są wycinanymi zastrzałami, które zbiegając się w pośrodku nadają górnemu wykrojowi wnęki formę łuku o falistych krawędziach. Dach dwuspadowy, krokwiowy, kryty słomą ze szczytem szalowanym deskami. Z wywiadów wynika, że w okolicy było dawniej więcej domów z wnękami.

Jak widać z powyższego przeglądu posiadanego materiału, który przysze badania niewątpliwie jeszcze wydatnie pomnożą, domy z wnęką w drewnianym budownictwie ludowym bynajmniej nie należą do rzadkości, jakkolwiek nigdzie nie spotykamy ich w takiej liczbie, by wpływały na regionalny wyraz ludowego budownictwa w danej okolicy. Niemniej jednak stanowią one w nim element ważny, zasługujący na to, aby w przyszłych badaniach zwrócić nań baczniejszą uwagę.

Zastanawiając się nad genezą domu z wnęką dochodzimy do wniosku, że obydwie jego odmiany rozwijały się różnymi drogami i to w sposób od siebie najprawdopodobniej niezależny.

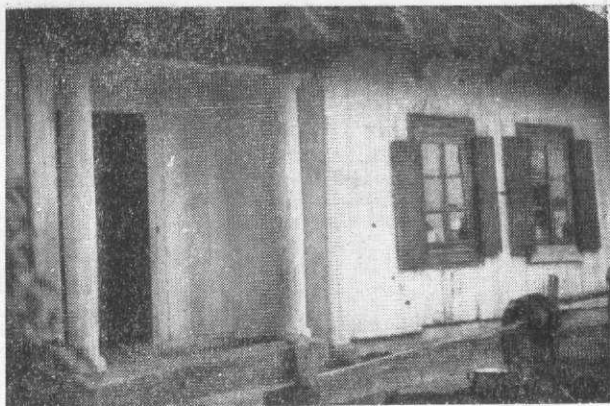
Pojawienie się chałup z wnęką na terenie Dolów Sanockich, a więc w pobliżu uczęszczanej od wieków przełęczy Łupkowskiej, którą przebiegał jeden z ważniejszych szlaków handlowych łączących Polskę z Węgrami, sugeruje w pierwszej chwili możliwość oddziaływania wpływów promieniujących z Południa. Prawdopodobieństwo jest tym większe, że na terenie Niziny Węgierskiej, w rejonie jeziora Balaton, istotnie spotyka się domy, co prawda bite z gliny lub murowane, zaopatrzone w biegnące przed ścianą dłuższą podcienia, wsparte na kolumnach, długie ganki względnie wnęki.⁷

Porównując jednakowoż dom węgierski z domem z okolic Sanoka widzimy, że obok powierzchownego podobieństwa, jaki stanowią fakt występowania wnęki w ścianie dłuższej, istnieją też zasadnicze różnice polegające przede wszystkim na zupełnie innym rozplanowaniu i wykorzystaniu wnętrza w domu węgierskim (tabl. II,1).

Wydaje mi się, że dla wyjaśnienia genezy typu sanockiej chałupy z wnęką nie trzeba szukać klucza na



Ryc. 9. Dom z wnęką. Sinołęka, pow. Węgrów. Fot. R. Reiniuss 1952 r.



Ryc. 10. Dom z wnęką. Nasitów, pow. Sokołów. Fot. R. Reiniuss 1952 r.

terenie węgierskim, gdyż elementy, które mogły złożyć się na jej powstanie, znajdują się znacznie bliżej, a mianowicie w Karpatach. Analizując plan chałupy sanockiej dostrzegamy, że składa się ona jak gdyby z dwóch części: jednej mieszkalnej, o planie przedstawionym na tabl. II, 2, i części gospodarczej, złożonej ze stajni i szerszego od niej boiska (tabl. II, 3).

Rozplanowanie wnętrza, w których z częścią mieszkalną, składającą się z sieni, izby i komory odciętej od izby ścianą równoległą do lica, złączoną jest stajnia i stodoła, występuje w Małopolsce, a zwłaszcza na Góralczyźnie dosyć pospolicie (tabl. II, 3). Nie obce jest ono również Dołom Sanockim. Odrębność chałupy z wnęką polega jedynie na tym, że budynek gospodarczy posiada tu stajnię węższą od stodoły. Tego zaś rodzaju budynki gospodarcze zdarzają się nie tylko na terenie polskiej Góralczyzny,⁸ Lachów Sądeckich i na Rusi Szlacheckiej,⁹ ale również na dawnej Łemkowszczyźnie,¹⁰ przy czym problem komunikacji między podcieniem, znajdującym się przed stajnią, a boiskiem

rozwiązany bywa analogicznie jak w sanockich domach z wnękami.¹¹

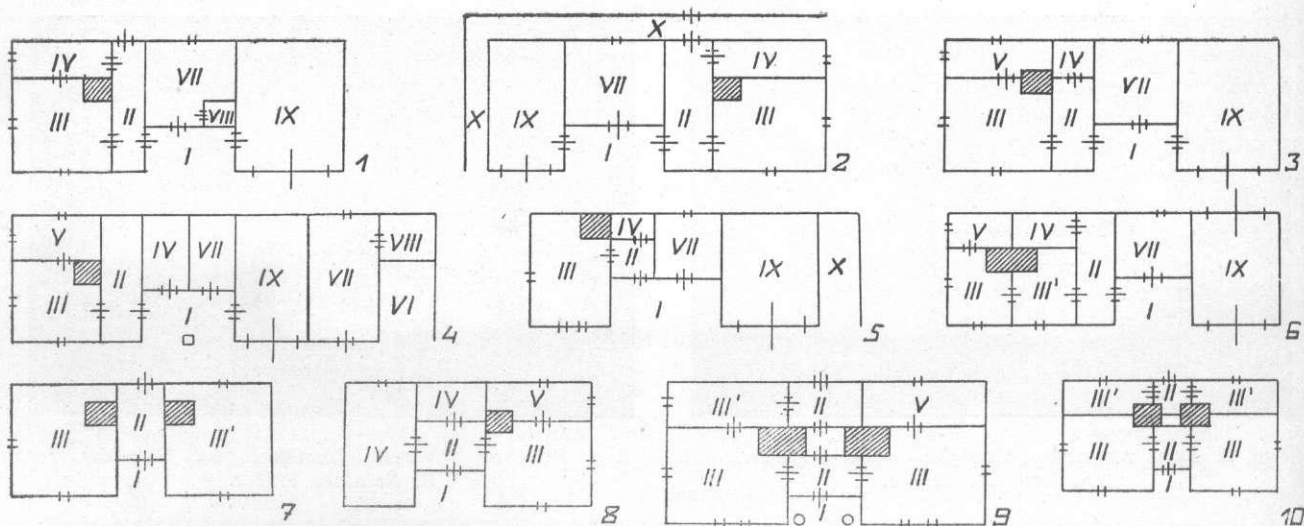
W świetle powyższego wydaje się rzeczą zupełnie możliwą, że dom z wnęką na terenie Sanockiego powstać mógł jako forma lokalna, niezależna od jakichkolwiek bezpośrednich zapożyczeń z zewnątrz.

W przeciwieństwie do tego, odmianę drugą z wnęką odciętą od sieni trudno byłoby wywodzić z tradycyjnego budownictwa ludowego. Forma ta jest najprawdopodobniej obca, zaczerpnięta z zewnątrz w I poł. XIX wieku. Na terenie wideł Wisły i Sanu tradycja ludowa wiąże genezę domu z wnęką z koloniami niemieckimi, które na tym terenie zakładane były w latach 1774—1790 przez Marię Teresę i Józefa II.¹²

Poglądy te o tyle znajdują pewne uzasadnienie, że np. w Kamieniu (pow. Nisko), gdzie jak wiemy występuje parę domów z wnękami, istotnie była dawniej kolonia niemiecka (Steinau). Niemniej jednak niemieckie pochodzenie domu z wnęką jest mocno wątpliwe, gdyż o ile mi wiadomo, na terenie Niemiec w bu-

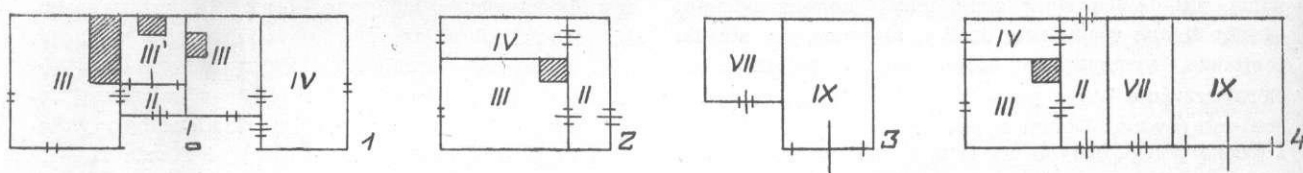


Ryc. 11. Dom z wnęką. Jaczew, pow. Sokołów. Fot. F. Zwierzchowski



I — wnęka, II — sień, III — izba, III' — kuchnia, IV — komora, V — alkierz, VI — wozownia, VII — stajnia, VIII — chlew, IX — boisko, X — przybudowana szopa.

Tabl. I. Plany domów z wnąką: 1. Olchowice, pow. Sanok. 2. Olchowice, pow. Sanok. 3. Dąbrówka Ruska, pow. Sanok. 4. Mokre, pow. Sanok. 5. Hoczew, pow. Lesko. 6. Nowosiółki, pow. Włodawa. 7. Zbydniów, pow. Tarnobrzeg. 8. Sinołęka, pow. Węgrów. 9. Nasiłów, pow. Sokółów. 10. Jonne, pow. Sierpc. Rys. Zofia Reinfussowa



Tabl. II. Plany domów: 1. Dom węgierski znad Balatonu. 2. Część mieszkalna sanockiego domu podcieniowego. 3. Budynki gospodarcze chałupy sanockiej. 4. Nowica, pow. Gorlice. Rys. Zofia Reinfussowa

downictwie ludowym wnęka nie pojawia się. Nie spotykamy jej również w planach zagród opracowanych i przyjętych dla kolonii józefińskich czy w istniejących do dziś poniemieckich wsiach kolonizacyjnych z końca XVIII wieku, rozsianych w okolicy Starego Sącza, Bochni i in.

Prawdopodobniejszym wydaje się tu wpływ budownictwa małomiasteczkowego, w którym w I połowie XIX wieku pod działaniem architektury klasycystycznej po-



Ryc. 12. Dom z wnąką. Tarnobrzeg. Fot. R. Reiniuss 1950 r.

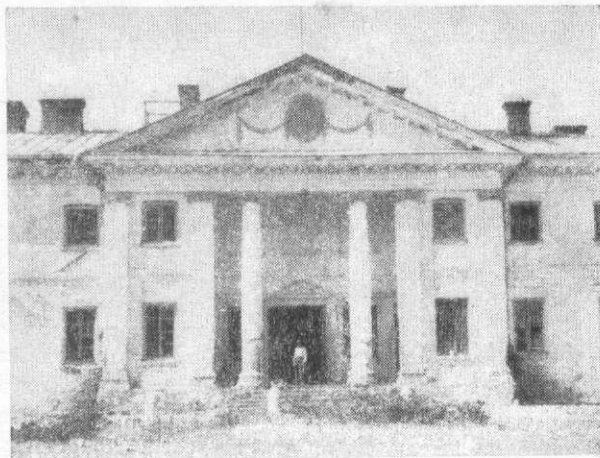
jawia się wnęka bądź prosta, nieozdobna, jak w mieszczańskim domu z przedmieść Tarnobrzega (ryc. 12), Radzynia (woj. lubelskie), Bieżunia (pow. Sierpc), bądź ozdobiona po bokach klasycystycznymi pilastrami (Sierpc), względnie kolumnami, jak to miało miejsce w starych domach w Przedzeczcu na Kujawach, Gostyninie na zachodnich kresach Mazowsza, czy w innych małych i średnich miastach Polski centralnej, jak np. w Zgierzu. Do drewnianego budownictwa małomiasteczkowego przedostały się wnąki z kolumnami wprost z murowanej architektury klasycystycznej, w której, zwłaszcza w późniejszym okresie jej rozwoju, są elementem dość pospolitym, i to nie tylko w budowach monumentalnych, ale również w budynkach o mniejszym znaczeniu, jak wiejskie stacje pocztowe, rogatki miejskie itp. Jako przykład, posłużyć może stacja pocztowa w Paprotni (pow. Sochaczew) (ryc. 12), pochodząca z I ćwierci XIX w., oraz stojąca do dziś rogatka w Warszawie na Pradze przy ul. Grochowskiej i sporo innych. W pierwszej połowie XIX w. wnąki z kolumnami po bokach wprowadzane są nawet do budowy dworców kolejowych, jak to widzimy przy linii Kraków—Katowice, budowanej w latach 1844—47.

Szereg wymienionych wyżej analogii zachodzących między wiejskimi domami z wnąką a drewnianą architekturą małomiasteczkową i budownictwem murowanym z pierwszej połowy XIX w. wskazuje na źródło,

z którego ta forma architektoniczna została przez cieśli wiejskich zaczerpnięta. Pozostaje jeszcze do zbadania, czy elementy klasycystyczne przejęte zostały do budownictwa wiejskiego samorzutnie, spontanicznie przez zamożniejsze chłopstwo, względnie liczną na Podlasiu i północnym Mazowszu szlachtę zaściankową, czy też przeszczepione zostały sztucznie w ramach planowej akcji budowlanej prowadzonej niekiedy w czasach pańszczyźnianych przez niektórych ziemian. Na Podlasiu zachodnim interesującym przykładem tego rodzaju akcji jest działalność generała Szydłowieckiego, który w Patrykozach pod Sokołowem „wzniósł oryginalny pałacyk w kształcie zaczynającej jego nazwisko litery S (dla patrzącego z góry), a także wy-murował kilkadziesiąt domów, włościańskich w rozmaitych stylach.¹³

Z dwóch wysuniętych wyżej możliwości bardziej prawdopodobna wydaje się pierwsza. Za spontaniczną formą przejmowania wzorów klasycystycznych przemawia fakt, że domy z wnęką, zwłaszcza zaopatrzoną w kolumny, spotyka się na Podlasiu wyłącznie u szlachty zagrodowej, i to bogatszej, której nikt gotowych wzorów narzucić nie mógł, a naśladowującej chętnie w miarę swych skromnych możliwości w budownictwie własnych domów architekturę dworów czy nawet pała-

ców. Nie jest wykluczone, że wzorem, którego echa widzimy w chałupach z wnęką zaopatrzoną w kolumny, jest podobnie zbudowany fronton pałacu Kuczyńskich z Korczewa (pow. Sokołów) (ryc. 13).



Ryc. 13. Część frontowa pałacu z wnęką i kolumnami zbudowanego w Korczewie, pow. Sokołów w r. 1731 przez Wiktoryna Kuczyńskiego. Fot. R. Reinfuss

Przypisy

¹ Z materiałów rękopiśmiennych Romana Reinfussa.
² J. Falkowski i B. Pasznyi, „Na pograniczu łemkowsko-bojkowskim“, Lwów 1935, s. 56 i n.
³ R. Reinfuss, „Malowane zręby chałup wiejskich“, Polska Sztuka Ludowa r. III 1949, nr. 7—8, s. 208.
⁴ Z materiałów rękopiśmiennych R. Reinfussa.
⁵ Z materiałów rękopiśmiennych R. Reinfussa.
⁶ St. Thugutt, „Z wrażeń kaszubskich“, Ziemia r. II 1911, nr 22, s. 19.
⁷ K. Visky, „A Kakony Balatonvidéki Köépitkezés“, Budapeszt 1926 r., Bez autora, A. Balaton widék nepe-nek epiteszete, Budapeszt 1936 r.

⁸ Wł. Matlakowski, „Budownictwo ludowe na Podhalu“, tabl. V, fig. 1, 3, tabl. XXIII.
⁹ R. Reinfuss, „Próba charakterystyki etnograficznej Rusi Szlacheckiej“, Lud XXXVII tabl. I, 11.
¹⁰ R. Reinfuss, „Budownictwo ludowe na zachodniej Łemkowszczyźnie“, Lud XXXVIII ryc. 16.
¹¹ R. Reinfuss, „Budownictwo ludowe na zachodniej Łemkowszczyźnie“, Lud XXXVIII ryc. 1.
¹² H. Lepucki, „Działalność kolonizacyjna Marii Teresy i Józefa II w Galicji 1772—1790“, Lwów 1938.
¹³ Z. Gloger, „Dolinami rzek“, Warszawa 1903, s. 182.