

Die zweite Generation mitteleuropäischer Siedler in Israel, Tübingen 1962 (K. W.)	724
Marlene Vesper, Tausende Inseln — ein Staat (K. W.)	726
LE FOLKLORE BRABANÇON, Bruksela 1962 (Tomasz Skarżyński)	727
ETNOGRAFIA W PRACACH UNESCO (1960—1962), (T. Skarżyński)	728
POLSKA SZTUKA LUDOWA, rok XVI, 1962, nr 3 (K. Pietkiewicz)	735

P o l e m i k a

W sprawie recenzji (T. Wróblewski)	741
Odpowiedź recenzentki (Irena Turnau)	743
Kilka uwag o przysłowiach i charakterystycznych powiedzeniach ludowych na Śląsku Cieszyńskim (Alojzy Preissner)	745

III. M u z e a

• Muzeum Tatrzańskie (Wanda Jostowa)	751
Etnografia w muzeach Ukrainy (Stefan Lew)	777
Zbiory, prace naukowo-badawcze i popularyzacja wiedzy działu etnograficznego Muzeum w Przemyśle w latach 1958—1962 (Stefan Lew)	781

IV. K r o n i k a

Wspomnienie o Romanie Horoszkiewicz (Czesław Kurek)	787
Póiewiczze członkostwa Jana Czekanowskiego w Polskim Towarzystwie Ludoznawczym (J. H.)	789
Sprawozdanie z całokształtu prac Polskiego Towarzystwa Ludoznawczego za rok 1962 (Olga Gajkova)	792
Sesja naukowa poświęcona Józefowi Lompie (Henryka Romańska)	803
Statut prowizoryczny CIAP Informacje dotyczące działalności CIAP (Aleksander Lech Godlewski)	809
Sprawozdanie z roboczej Konferencji Redakcji DEMOS, Moskwa 9—14. VI. 1963 (Józef Gajek)	810
Sprawozdanie zarządu redakcji DEMOS z działalności za okres od konferencji w Brnie (J. G.)	814
Zagadnienia etniczne i etnograficzne na V Międzynarodowym Kongresie Sławistów w Sofii 17—23. IX. 1963 (Józef Gajek)	817
Wyciąg z protokołu z XXXVIII Walnego Zgromadzenia Polskiego Towarzystwa Ludoznawczego z dnia 8. XI. 1963 w Opolu	821
Sprawozdanie z działalności Polskiego Komitetu Międzynarodowego Kongresu Nauk Antropologicznych i Etnograficznych (J. Gajek)	828

V. R ó ż n e

Streszczenia w językach rosyjskim, angielskim i niemieckim (Eugeniusz Jeleniewski)	833
Indeks XLIX t. Ludu, (O. G.)	865
Spis rycin i map	873

BARBARA BAZIELICH

WYKONAWCY HAFTÓW KRZYŻYKOWYCH I ICH NARZĘDZIA PRACY

W dotychczasowych badaniach i opracowaniach haftów ludowych nie poświęcano prawie żadnej uwagi ich twórcom. Rola człowieka bowiem, oceniona jako nieciekawy przedmiot zainteresowań i mniej ważny niż sam wytwór, odsuwana była na plan dalszy. Zgodnie z tendencjami panującymi w nauce uwzględniano tylko dzieło; nie włączano go jednak z całokształtem kultury, lecz spiętrzając w nim ogrom jednostronnego materiału, wysuwano coraz to nowe hipotezy odnoszące się przede wszystkim do strony estetycznej haftów. Zagubiły się przez to niemal zupełnie różne przekazy i tradycje związane z warunkami i warsztatem twórczym haftujących oraz wszelkie szczegóły pozwalające odtworzyć stopień ich osobistego zaangażowania twórczego, indywidualnej wrażliwości estetycznej etc. Tylko na podstawie nielicznych, a szczupłych zapisów, głównie zaś ustnych relacji współczesnych informatorów można omówić, pobieżnie jednak, rolę wiejskich twórczyń haftu, oraz ich zdolności i umiejętności tudzież przybory i narzędzia służące im do tego rodzaju pracy.

Chorwackie przysłowie „majka zato rodila kćerku, da je nauci vesti”¹ okazuje się „życiową prawdą” nie tylko w południowej Słowiańszczyźnie. Jeszcze do dzisiaj w Polsce tam, gdzie zachowały się ślady haftów tradycyjnych, panuje powszechnie opinia, że haftowanie należy przede wszystkim do zajęć niewieścich, czyli tej połowy rodu ludzkiego, która zdradza większe obozowanie z igłą i nicią.

Niegdyś haftem trudniły się kobiety różnych stanów, gdyż hafciarstwo należało do obowiązkowych umiejętności kobiecych.

Zajmowały się nim mieszkanki dworów, mieszczyki, a specjalne prawo zabezpieczało im tę możliwość². Jaki był oficjalny stosunek w czasach feudalnych do kobiet wiejskich praktykujących tę czynność — bezpośrednio nie wiadomo. Na podstawie jednak wielu ograniczeń swobód chłopskich i zakazów³ wnosić można, że haftowanie na własny użytek wsi było raczej wzbronione. Dozwolone mogło być wolnym chłopom⁴. Nade wszystko zaś umiejętności tego rodzaju wykorzystywali u swoich poddanych bezpośrednio sami właściciele ziemscy. W tradycji ustnej żyje jeszcze do dziś wspomnienie, że zdolniejsze dziewczęta wiejskie wyszywały we dworach, lub tam uczyły się tej sztuki. Wyszywanie określonych części pańskiej bielizny i ubioru należało prawdopodobnie do jednej z powinności poddańczych dziewcząt i kobiet, podobnie jak przedzenie nici czy tkanie płótna. Tradycja nie wspomina natomiast ani słowem o udziale mężczyzn w tego rodzaju pracy pańszczyźnianej. Nawet współcześnie okazuje się, że przy wykonywaniu haftów ludowych rola mężczyzn jest raczej znikoma. Wyjątek stanowią jedynie hafciarze strojów góralskich — cyfrowanych portek, kamizel, guni, kozuchów. Śledząc jednak bieg historii hafciarstwa polskiego i obcego dostrzec można, że tak w starożytności, jak i w średniowieczu, czyli w późniejszych nawet czasach, haftowaniem zajmowali się niemal wyłącznie mężczyźni, np. niewolnicy, bądź mistrzowie zrzeszeni w cechach.

Ludowe hafty krzyżkowe typu liczonego, tzn. na płótnach o wyraźnym splocie, wykonywane były i są w Polsce tylko przez kobiety; hafciarze podhalańscy, których działalność należy do nowszych przejawów twórczości ludowej, posługują się jedynie nieliczonymi jednostronnymi ściegami złożonymi, tj. ściegiem zakopiańskim i „janina”.

Jak wynika z literatury oraz z wypowiedzi najstarszych informatorów powracających pamięcią do lat młodości oraz do wspomnień rodziców czy dziadków, które wiążą się mniej więcej z połową ubiegłego wieku, prawie każda kobieta we wsi, np. w Łowickiem, Sandomierskiem, na Podlasiu, czy w Beskidzie Śląskim umiała „wyszywać”. „Wyszywaniem i haftem zajmowały się

niemal wszystkie Łowiczanki” — powiada Jadwiga Świątkowska⁵. Potwierdzają to również góralki Beskidu Śląskiego⁶, a Longin Malicki obliczył nawet podczas swych badań, że np. w Istebnej w 1955 r. przypadała przeciętnie na każdą chałupę jedna „hafciarka”, lub nawet gdzieś — trzy do czterech, czyli biorąc pod uwagę ilość wszystkich domów w tej wsi możnaby uważać, że mieszkało tu około trzystu „hafciarek”⁷. Takie obliczenie statystyczne okazuje się jednak nie tylko niedokładne, ale i niewłaściwe. Przede wszystkim fakt, że kobieta potrafi wyszywać i wyszywa nieraz dość dużo nie stawia jej jeszcze wcale w rzędzie tzw. „hafciarek”. Na wsi wyraźnie odróżniają pojęcie specjalistki w tej dziedzinie; nazywają taką kobietę „wyszywaczką”⁸, a nie „hafciarką”. Słowa „hafciarka” lud na ogół nie używa; jest to termin nowy, przejęty z miasta, bądź za pośrednictwem drukowanych pism kobiecych i odnosi się do tych osób, które znają nowsze sposoby wyszywania, przede wszystkim zaś hafty białe — angielskie, czy wielokolorowe. Podobnie rzecz ma się i z czasownikiem „haftować”, który również nie znajduje oparcia w tradycji; czynność tę wyrażają słowem „wyszywać”, lub poprostu „szyć”.

Wyszywającą może być każda osoba, która potrafi odpowiednio władać igłą i potrzebnym do tego celu materiałem przenosząc, czy kopiując, bądź tworząc bezpośrednio w określonym miejscu dekoracyjne ornamenty. „Wyszywaczką”, czyli hafciarką jest natomiast, według opinii wsi tylko ta, która pracą tą trudni się zawodowo.

Jeszcze w latach dwudziestych bieżącego wieku w niektórych regionach Polski umiejętność wyszywania traktowano niemal na równi z innymi kobiecymi zajęciami. Uczono się jej już w wieku dziewczęcym przede wszystkim nawzajem od siebie: córka od matki, lub wnuczka od babki, bądź też dziewczęta uczyły się jedna od drugiej, przeważnie latem przy pasieniu bydła, albo zimową porą „po sąsiedzku”. Okres jesieni i zimy był i jest najodpowiedniejszą porą do wyszywania; wtedy „furt się szije i szije”⁹. Sprzyja temu także ogólne zapotrzebowanie, jakie rodzi się o tej porze na wsi. Wówczas mianowicie odbywa się najwię-

cej wesel, na które każdy stara się odpowiednio wystroić. Toteż czasem wyszywające nie mogły nawet nadążyć z robotą. Latem natomiast każda kobieta nie ma czasu, bo zajęta jest różnymi innymi pracami przy gospodarstwie. „W taki czas to się nawet nie chce i robota tak nie idzie. Najlepiej się wyszywa, kiedy jest czas po temu”¹⁰ — tłumacza. W okresie największego zapotrzebowania nierzadko zdarzało się, że kobieta, która chciała jak najprędzej coś wyszyć „wstawiała do dnia, gdy tylko się rozwidniło i wyszywała do rana, a potem dopiero wieczorem”¹¹, — przez dzień zajmowała się pracą wokoło domu i gospodarstwa.

Nieraz wyszywały zespołowo — przychodziła wtedy jedna do drugiej, czasami zeszło się ich nawet więcej i w ten sposób, na pracy i pogwarkach czas prędzej upływał. Zdawać by się jednak mogło, że typ haftu, którego istota polega na odliczaniu nitki tkaniny, nie stwarzał dogodnych warunków dla pracy zbiorowej, ze względu na konieczność skupienia uwagi przy liczeniu. Okazuje się jednak, iż to bynajmniej nie jest żadną przeszkodą; gdy nitki tkaniny rozliczy się odpowiednio na samym początku, przy rozpoczęciu haftu, to potem szycie posuwa się naprzód niemal mechanicznie i „nie trzeba się nad nim zastanawiać”, bo „gdy už kierysi wysziwo, to mu to idzie jakby groł”. Stąd też haftowanie tym sposobem, w przeciwieństwie nawet do innych technik, sprzyja towarzyskim spotkaniom i kontynuowaniu pracy w zespole.

Zazwyczaj w gronie wyszywających wyróżniały się kobiety bardziej zdolne: biegle władające igłą i nitką oraz celujące w pomysły. Do nich często zwracano się o porady, one także uczyły inne. W ten sposób rosła ich sława w kręgu najbliższych, a czasem i dalszych sąsiadek. Rzecz znamienna, że wśród kobiet posługujących się ścięgami krzyżykowymi i znających tylko ten typ techniki, nie zdarzają się wypadki zazdrości „zawodowej”, jak to bywa często między haftującymi innymi technikami. Zasadą okazuje się, że to, czego uczy tradycja jest dostępne dla wszystkich, natomiast umiejętności nabyte poza miejscowymi przekazami, są nierzadko zazdrośnie strzeżone¹².

Kobiety, które wybijały się swymi uzdolnieniami hafciarski-

mi zyskiwały na uznanie w tej dziedzinie w ogólnej opinii wsi, a nawet w okolicy. Czasami też podejmowały się wyszyć któreś sąsiadce jakąś część odzieży. Wobec dużego jednak rozpowszechnienia się tej umiejętności, wypadki takie zdarzały się rzadko tym więcej, że wyszywanie nie stanowiło wyłącznego zajęcia kobiet. Niekończące się nigdy obowiązki i ciągła potrzeba rąk do pracy przy gospodarstwie nie pozwalały na zupełne wycofanie się od zajęć domowych na korzyść wyszywania. Toteż zamiana pracy gospodni na niemal wyłączny „zawód” wyszywaczki nie była wcale łatwa. Udawała się ona tylko chorym i słabowitym, które nie miały siły fizycznej do pracy, jaką zwykły wykonywać kobiety na wsi. Nie dziwota zatem, że wiele specjalistek — hafciarek, to przeważnie dziewczęta i kobiety ułomne, kalekie. Takich „wyszywaczek” było jednak niewiele: „to jeny kasi sie tako znaszła” — powiadają¹³. Specjalizacja bowiem zrodziła się stosunkowo dość późno. Do dziś w pamięci ludu tkwią wspomnienia powiadające, że „dawniej kobiety wyszywały same dla siebie”. Nawet tam, gdzie są już specjalistki, np. na Śląsku, w Łowickiem, Opoczyńskiem, na Lubelszczyźnie, etc. jest jeszcze dużo kobiet znających i kontynuujących własnoręcznie tego rodzaju tradycje zdobnicze. Najwięcej hafciarek jest obecnie na tych terenach Polski, gdzie pojawiły się w stroju ludowym hafty nowego typu, nie krzyżkowe.

Wykształcenie się „zawodu” wyszywaczki wpływało często na korzystną zmianę w położeniu kobiety haftującej. Jej zajęcie traktowane od tej chwili jako zarobkowe, przynoszące konkretny dochód, stawało się wobec innych obowiązków domowych — pierwszoplanowe; prace, które dotąd spoczywały wyłącznie na jej barkach, przejmowali często na siebie inni członkowie rodziny. Stara Czepczorka z Jaworzynki powiadała np., że za panińskich czasów „w domu ziemniaków nie skrobowałam, tylko ojciec, to ręce miałam do tego” (do wyszywania)¹⁴. Nie zawsze jednak sprawy układały się tak pomyślnie. Podobne wygody kończyły się zazwyczaj z chwilą wstąpienia w związek małżeński. Wówczas trzeba było podołać i pracom domowym i zamówieniom. Rzecz zresztą zależała od układu stosunków ro-

dzinnych. Niezameżne, jeśli miały jeszcze kogoś bliskiego, to nim się wyręczały, podobnie jak mężatki mężem, lub odchowanimi już dziećmi. Obecne np. hafciarki znane w Istebnej prowadzą same gospodarstwo, a prócz tego haftują.

Aby zapewnić ułomnej córce względne warunki bytowania na przyszłość, zamożniejsi chłopcy oddawali ją na naukę, albo do jakiejś hafciarki znanej w okolicy, czy w pobliskim miasteczku, albo do klasztoru panieńskiego. Niejedna z dziewcząt umiejętność wyszywania nabyła we dworze. Gdy zaś nie miała żadnych tego rodzaju możliwości, a zmuszona była lub chciała nauczyć się wyszywać, wybierała drogę najprostszą — uczyła się „sama od siebie”, tzn. dzięki własnemu sprytowi, zdolnościom, sztuce podpatrywania, uzupełniając braki przekazami starszych kobiet, lub koleżanek. Pomocną w tym względzie okazała się również szkoła. Wprawdzie jeszcze pod koniec ubiegłego wieku niewiele działała, ale natomiast sporo dziewcząt kończących ją na początku bieżącego stulecia skorzystało z nauki „zajęć praktycznych”¹⁵.

W procesie rozpowszechniania się haftów, a tym samym i niektórych ściegów, oprócz przekazów tradycji niemalą rolę odegrało właśnie nauczanie robót ręcznych w szkołach. Weszło ono w życie wprawdzie stosunkowo dość późno, bo dopiero w ostatniej ćwierci XIX w., ale w konsekwencji do dziś wiele informaterek w średnim wieku powołuje się, iż swe umiejętności hafciarskie tą drogą zdobyły lub rozwinęły¹⁶. Umiejętności te, znacznie wzbogacone, wносиły również córki zamożniejszych wieśniaków ze szkół klasztornych, do których mogły uczęszczać dzięki lepszym warunkom materialnym. Znajdowały się one w niektórych wsiach, w pobliskich miasteczkach i miastach i prowadzone były przeważnie przez siostry boromeuszki, czy elżbietanki, jak np. na Śląsku w Cieszynie, Bytomiu, Piekarach, Kluczborku, Oleśnie, Opolu, Nysie, a także na wsiach: w Kujakowicach, Popielowie na Śląsku Opolskim¹⁷.

Niemniej jednak oceniając zakres wiadomości pozyskanych wspomnianymi sposobami trzeba stwierdzić, że był on na ogół niewielki. Wyszywająca, aczkolwiek zdobywała często różne wiadomości z zakresu hafciarstwa, zwłaszcza we dworze czy w klasz-

torze, z biegiem czasu kształciła się tylko w jednym kierunku, niemal w jednej zasadniczej technice; następnie przez częste jej powtarzanie specjalizowała się, uzyskując niesłychaną wprawę i biegłość do tego stopnia, że innych sposobów wyszywania nie tylko nie umiała, ale i nie znała¹⁸. Doskonały tego przykład można zaobserwować także dzisiaj tam, gdzie istnieje jeszcze wśród ludu tradycja wyszywania. Np., w Beskidzie Śląskim, czy w ogóle w Cieszyńskim żyją wyszywające i wyszywaczki-specjalistki, które są biegłe tylko w jednym typie haftów, np. w hafcie krzyżykowym lub wielokolorowym (niegdyś złotym i srebrnym) — żywotkowym, czy też w hafcie białym dziurkowanym.

Taka wąska specjalizacja stała się jedną z zasadniczych przyczyn zaginięcia zupełnie np. ściegu krzyżykowego dwustronnego, albowiem z momentem śmierci ostatniej kobiety, która go znała, nie znalazła się już żadna inna mogąca ją zastąpić w tej dziedzinie. Zresztą z biegiem lat, zwłaszcza po ostatniej wojnie, coraz mniej jest chętnych do takiej nauki. „Teraz już żadna młoda nie chce się uczyć” — biadolą nagminnie starsze, mające poszanowanie dla tradycji.

Oprócz chorych i słabych fizycznie, wyszywaniem dla zarobku zajmowały się także kobiety uboższe. Te jednakże swoje umiejętności zdobywały tylko dzięki własnemu sprytowi i chęci, gdyż nie miały odpowiednich warunków na fachową naukę, za którą trzeba było płacić. W pierwszym rzędzie korzystały z przekazów tradycji wyszywając najpierw na równi z resztą kobiet, tj. dla siebie, na potrzeby najbliższej rodziny, a potem dla obcych, tzn. tych, które albo nie umiały, albo im się nie chciało wyszywać, gdyż stać je było na pokrycie kosztów wynikających z tego rodzaju pracy. W zależności też od kategorii odbiorców kształtowała się niejednokrotnie forma zapłaty. Najstarszym jej przejawem, który przetrwał jeszcze w wielu wsiach na terenie całej Polski, jest odwzajemnienie się wszelkiego rodzaju usługami traktowanymi w ramach pomocy sąsiedzkiej, a więc odrobieniem w polu, wypożyczeniem konia, lub innymi jeszcze pomocami w gospodarstwie; płacono także mąką, ziemniakami, kaszą, etc. Obcy wynagradzają przeważnie pieniędzmi. Tak np.

w roku 1956 wyszycie „lemieczków” do kabotka kobiecego kosztowało w Beskidzie Śląskim czterdzieści, pięćdziesiąt lub sześćdziesiąt złotych zależnie od wzoru, zaś za haft do „chłopskich koszul”, który był bardziej wypracowany i wymagał znacznie więcej czasu, płacono się dwieście złotych. Wynagrodzenie to rekompensowało wszelki trud, jaki poniosła hafciarka łącznie z kosztem materiału i nici w ciągu kilku lub kilkunastu dni. Wyszywanie bowiem „lemców” i „obójka” do kabota trwało tydzień, a nawet i więcej, natomiast męskiej koszuli — około dwóch tygodni, jeśli trzeba było wykonywać równocześnie niezbędne prace domowe.

Zarobek nie był ani wielki, ani stały, toteż nie zdarzało się, aby powodował zbytne wzbogacenie się hafciarki i podwyższenie jej w randze społecznej. Wprawdzie od warstwy uboższej odznaczała się ona niemal na równi z zamożniejszymi chłopkami ozdobniejszą odzieżą, którą nota bene sama sobie przygotowywała, tym niemniej fakt ten nie stawiał jej w rzędzie bogaczy wiejskich. Zarobek z własnej pracy wystarczał jej zaledwie na zaspokojenie pierwszych potrzeb. Traktowano go więc jako uzupełnienie stałej korzyści czerpanej z rolnictwa, a gdy tego nie było, to z innych środków do życia. Oto np. zmarła przed dwudziestoma pięcioma laty kulawa Ewa Jaworska z Brennej Leśnicy „wyszywała sobie i ludziom lemieczki do kabotków. Posiadała tylko dziesięć zagoneczków, a mąż jej był tkaczem; mieli siedemnaścioro dzieci”, więc aby je wyżywić, musiała dorabiać wyszywaniem¹⁹.

Zanim wykształciło się na wsi tego rodzaju zajęcie „dochodowe”, wyszywaniem zajmowano się bez chęci zysku. Zdobiono w ten sposób części odzieży kobiecej i męskiej przeznaczone na strój odświętny lub do celów obrzędowych. Jakie było faktyczne przeznaczenie wyszytych przedmiotów nie trudno odczytać z zachowanych okazów muzealnych i oryginałów w terenie. Wykonały je niegdyś nieznanne dziś z nazwiska kobiety, które, jak należy obiektywnie stwierdzić, doszły w tej dziedzinie do niedługo wprawy. Najstarsze znane przykłady, jakie pochodzą np. ze Śląska, jeden z XVII w. i reszta z połowy wieku XIX w postaci

chust, zasługują na tym większe uznanie, że mimo prymitywnych warunków, w jakich powstały, zdradzają wysoki poziom techniczny i artystyczny. Trzeba bowiem pamiętać, że w tym czasie większość górali beskidowych mieszkała jeszcze w kurnych, zadymionych chałupach, o małych, niskich oknach, do których światło dzienne z trudem przedzierało się przez grube szyby; wieczorami zaś jedynym źródłem światła był chybottliwy blask łuczywa.

W takim właśnie środowisku i warunkach, na samodzielowych płótnach, rodziły się pod spracowanymi, grubymi palcami kobiet, drobne, liczone wyszycia. Twórczość ta pozostaje do dziś anonimowa. Z zachowanych pamiątek rodzinnych, skrzętnie przechowywanych przez starsze kobiety w „trułwach”, tudzież z eksponatów muzealnych nie wiadomo dokładnie, kto je wykonał, jakimi kierował się pobudkami, skąd zaczerpnął wzory? Na pytania te mogą odpowiedzieć teraz tylko same martwe wytwory.

Rzecz znamienna, że na starych miejscowych wzornikach, tzw. „pytlach” nie ma żadnych motywów przeznaczonych dla haftów krzyżykiem dwustronnym. Widać, wyszywające nie korzystały poprzednio chyba z tego rodzaju pomocy, chociaż te właśnie najstarsze wyszycia wykonane są wspomnianym ścięciem. Musiały one zatem czerpać pomysły wprost „z głowy” lub odrabiać z innych chust, jakie zachowały się po matkach i babkach. Precyzja techniki wskazuje bowiem, że była to kontynuacja przyswojonej już znacznie wcześniej umiejętności, a nie jakiś nowy sposób, z którym zapoznano się dopiero w połowie ubiegłego wieku. Podobny zresztą wniosek wysnuć można na podstawie wyszyc pozostałymi, praktykowanymi tutaj ścięgami krzyżykowymi, tj. „godkiem”, „kurzą stopką” i krzyżykiem warkoczykowym.

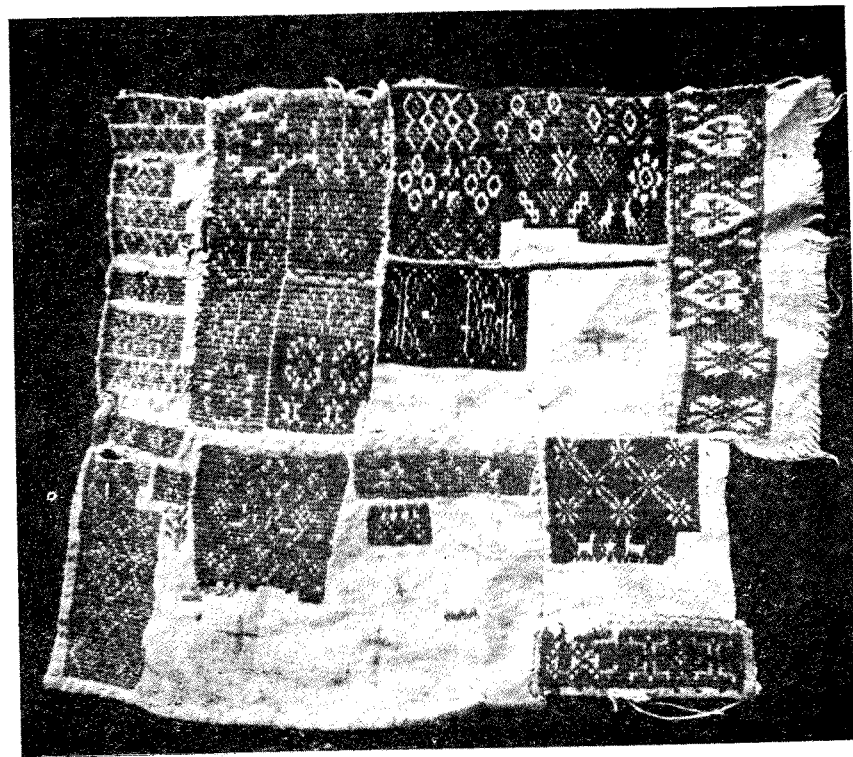
Odrabianie motywów z uwagi na ich funkcję, upodobanie i nabytą już, mechaniczną wprawę, tudzież dorady starszych, musiało wówczas odgrywać u wyszywających pierwszorzędną rolę. Świadczy o tym sam fakt częstego powtarzania pewnych elementów i motywów, tudzież ich wielka powszechność. Jeśli wyszywająca odważyła się coś więcej dodać od siebie, mógł to

być jedynie jakiś nieznaczny szczegół. Wiadomo przecież, że chłopstwo nie tylko nie mogło nosić ozdobnego stroju, ale nawet nie miało środków, aby się zdobyć na paradniejsze jego części. Zresztą zbyt wielka zdobność budziła ogólne zgorzsenie jako zaprzeczenie skromności, która przystoi kobiecie i uważana była za zło zasługujące na karę. Pieczętują to dobitnie słowa starej Czepczorki z Jaworzynki, która wspominając wypowiedzi swej babki powtórzyła opinię panującą wówczas ogólnie we wsi. Gdy bowiem pewna dziewczyna, dla zwiększenia paradności swej odzieży i przypodobania się chłopcom, próbowała wyszyć nieco więcej ponad obowiązujące kanony, wówczas „stare baby i bić ją nawet chciały” ganiąc równocześnie: „dziewcze, cóż ty taki wyszywasz, Pon Bóg cie skarże za tako pyche”²⁰.

Daleko idący umiar w ludowych haftach z czasów przed uwłaszczeniem ma swoje głębokie uzasadnienie. Wyszywające działały niejako pod pręgierzem panujących wówczas prawideł i zakazów, co było wynikiem ogólnie panującego układu stosunków społecznych i zakorzenionych wierzeń. Stąd też w najstarszych haftach krzyżykowych widać albo zupełny brak ornamentów, albo też ślepe niemal trzymanie się określonych i często „coś” znaczących motywów oraz zasadniczych dwu kolorów — czarnego i czerwonego. Indywidualny wkład twórczy wyrażać się mógł jedynie dużą starannością i precyzją wykonania lub w dokomponowywaniu niewiele wyróżniających się elementów zdobniczych. Dlatego okres ten odznacza się dużym ograniczeniem twórczym i skrupowaniem.

Stare, zszywane z różnej wielkości kawałków płótna „pytle”²¹ do haftów krzyżykowych warkoczykowych są najwierniejszą ilustracją ówczesnych możliwości hafciarskich. Składają się one z wielu drobnych i mało czytelnych motywów, które w ten sposób zostały zarejestrowane niby obowiązujący kanon. Poszczególne części „pytla” zawierają kilka lub kilkanaście wzorów, na każdym jednak odrębnym kawałku motywy są inne i zupełnie się nie powtarzają. Wygląda to tak, jakgdyby owa niewielka, doszyta część wzornika była kiedyś przedtem samoistną, służąc określonej grupie wyszywających, np. jednej rodzinie, która

tymi właśnie „znakami” wyróżniała się od reszty społeczności wiejskiej²². Słowo „znak” jest zresztą do dzisiejszego dnia używane w miejscowej gwarze na określenie niewielkiego prostokątka haftu krzyżykiem warkoczykowym umieszczonego u podstawy rozcięcia przodu koszuli męskiej.



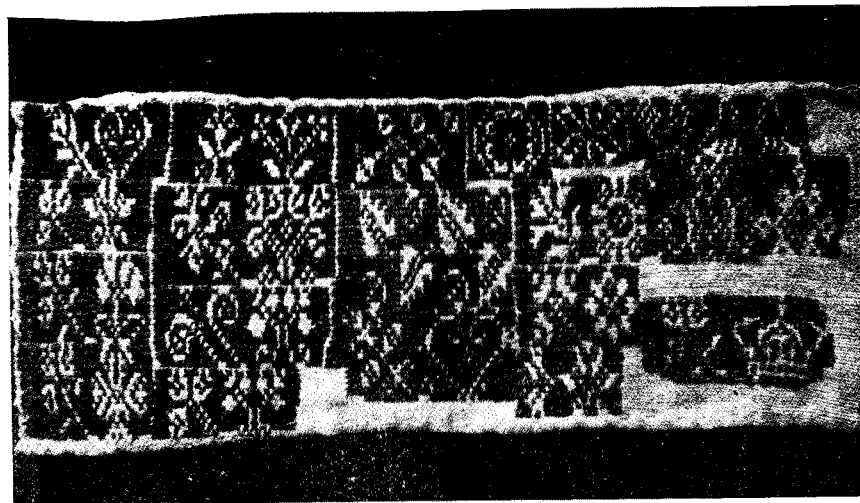
Ryc. 1. „Pytel”, zszywany z kilku części, przekaz rodzinny w posiadaniu Jadwigi Fizek (Istebna — Andriolówka, pow. Cieszyn). Fot. St. Deptuszewski.

Tych kilka, czy kilkanaście motywów wyszytych na zbędnym skrawku stanowiło więc określony zbiór, z którego mogły korzystać wyszywające. Był to także jakgdyby zaczątek wzornika. O tego rodzaju zdecydowanej jego funkcji można jednak mówić

dopiero wówczas, gdy owe pojedyncze kawałki zaczęto zeszywać w jedną całość (ryc. 1). Lecz kiedy doszło do takiego zcalenia, nie mówi żaden dokument, ani tradycja ustna. Mogło to nastąpić w czasach ograniczeń własnościowych górali ze strony komory cieszyńskiej, tj. w drugiej połowie XVIII w.; wtedy to wchodzące w fazę schyłkową spółki szalańnicze poczęły stopniowo zatracać niektóre formy więzi rodowej. Wszyć natomiast nie zaniechano. Zestawiane obok siebie drobne „znaki” na poszczególnych kawałkach płótna, zaczęły tworzyć większy zbiór motywów. Przybywało ich teraz szybko i coraz więcej tak, jak plew na pytlowym worku. Każda wyszywająca doszywała coś od siebie i w ten sposób rozrastał się nieregularny kawał płótna tworząc wzornik, tzw. „pytel”. Okazuje się, że nie we wszystkich domach znajdował się strzep z wyszytymi motywami. Toteż wędrował on z rąk do rąk, a każda kobieta, która z niego korzystała zobowiązana była właśnie w zamian dodać także coś od siebie. Efekt jednak był taki, że przez ciągle pożyczanie „pytel” darł się i niszczył. Zaczęto więc przesywać z niego wzory na zupełnie nowy, prostokątny kawałek płótna, z czasem tworzone nawet całkiem inne o niespotykanych dotąd motywach. Lecz przesywanie dużej ilości, często skomplikowanych wzorów, wymagało sporo czasu i pracy. Toteż starano się uprościć ją sobie przez wyszycie tylko jednej połowy motywu (ryc. 2).

„Pytli” używały nie wszystkie kobiety. Większość wyszywała wprost z pamięci lub odrabiała ze starych koszul, czy kabotków; dzięki temu wyszywająca miała więcej swobody twórczej. Na ogół jednak powodzeniem cieszyły się dawne wzory i niemal tylko te wyszywano. Dlatego to „pytle” jako zbiór starych motywów były w ciągłym użyciu. Korzystały z nich przede wszystkim te kobiety, które dużo wyszywały, a które z czasem nazwane zostały wyszywaczkami, czyli specjalistkami w tej dziedzinie.

Pod koniec XIX w. zaczęło pojawiać się w kulturze ludowej dosyć dużo haftowanych wzorników. Rozprowadzali je wędrowni handlarze, propagowały czasopisma kobiece oraz szkoły i klasztory, gdzie uczono robót ręcznych. Z zachowanych okazów widać, że dopasowywano je częściowo do panujących w danym regionie



Ryc. 2. „Pytel” uproszczony, przekaz rodzinny w posiadaniu Jadwigi Fizek (Istebna — Andriolówka, pow. Cieszyn). Fot. St. Deptuszewski.

tradycji. Obok motywów już znanych, podawały zupełnie nowe. Ale takie już typowe wzorniki nie przyjęły się u górali beskido-wych. Nie korzystano z nich również zbyt i na innych tere-nach Śląska oraz na Mazowszu, np. w Łowickim, Opoczyńskim, czy Rawskim, gdzie w tym czasie pojawiają się na wsiach tzw. „mody” czyli próbki wzorników o niespotykanych dotąd motywach. O ich niepopularności świadczy stosunkowo nikły procent powtarzanych w haftach motywów. Na Śląsku Górnym, lecz to już w latach międzywojennych, znacznie chętniej wykorzystywano gotowe przekalkowane wzory, które łatwo można było nabyć wśród licznej jarmarcznej tandety, rozprowadzanej przez kupców małomiasteczkowych i z przedmieść miejskich. Haftowane krzyżykami „jagle” i różne makatki są wyraźnym tego dowodem.

Pod wpływem propagowanych wzorników oraz ogólnie panującej mody na przełomie XIX i XX w. jaka szła głównie z zachodu i częściowo ze wschodu, poczęły się u naszego ludu wzma-gać upodobania haftów krzyżykowych i nawet w tych regionach,

gdzie nie istniały tego typu tradycje, pojawiły się przede wszystkim jako wytwór specjalnych hafciarek. Ponieważ jednak ścięgi krzyżykowe zwykle nie nastęrczają zbytniej trudności przy ich wykonaniu, wiele kobiet, a zwłaszcza dziewcząt, radziły sobie same. Wpływało to w dużej mierze także z chęci przypodobania się oraz w trosce o własny strój, aby jak najlepiej wyglądał. Prześcigały się przeto w pomysłowości ornamentacyjnej i kompozycyjnej. Temu wzrostowi dekoracyjności stroju sprzyjały oczywiście znacznie dogodniejsze warunki społeczno-ekonomiczne, w jakich znalazł się chłop polski w latach popańszczyźnianych. Wzrost ten był na ogół jednak krótkotrwały, bo przełom XIX i XX wieku zaznaczył się w wielu regionach zamieraniem form stroju tradycyjnego.

Duży wkład pracy, jaki wymagało przesywanie starych i zniszczonych „pytli” oraz oszczędność nici i w ogóle brak odpowiedniego materiału w latach po pierwszej wojnie światowej spowodował, że wyszywaczki, które najwięcej korzystały z różnych wzorów, zaczęły je przerysowywać na kratkowanym papierze, najpierw na luźnych kartkach, a potem do zeszytu. W ten sposób powstała nowa forma pisanego wzornika, wprawdzie nieco mniej trwała, ale o wiele dogodniejsza i łatwiejsza przy komponowaniu ornamentów — drobne nitki płótna zastąpiły tutaj znacznie większe kratki, które bez trudności i wyczerpania wzroku można odliczać przy rozplanowaniu nowego motywu. Wzory rysują tylko w ziemie, bo kiedyindziej nie ma na to czasu; tak więc w zeszycie obok tych tradycyjnych już „pytli” powstają i inne, mniej znane lub zupełnie dotąd niespotykane. Każdy narysowany motyw zaopatrzony jest kolejnym numerem i wyszywająca wie, ile ma wszystkich wzorów i pamięta, który z nich został zamówiony; zamawiający zaś wybiera z całego tego zestawu i podaje właśnie numer, o który mu chodzi.

Inwencja wyszywającej w zakomponowaniu i wymyśleniu nowego motywu jest stosunkowo niewielka. Postępuje ona przeważnie drogą najdalej idącego uproszczenia pracy. Oto np. obecnie żyjąca w Istebnej na Andziolówce wyszywaczka Jadwiga Fizek lat około 45 ma przeważnie wszystkie wzory odrysowane

od swej sąsiadki, także wyszywaczki, Marii Małyjurek, która z kolei przerysowała je ze starego „pytla” po swej babce. Poza tym Jadwiga Fizek przerysowuje także inne wzory np. ze starych żurnali, bądź też z drukowanych wzorników, jakie wpadną jej w ręce. Znacznie rzadziej coś sama tworzy; w takim wypadku zestawia ze sobą stare i znane już motywy, łączy je w jedną całość, dodaje lub ujmuje jakieś mniejsze elementy. Podobny zresztą sposób postępowania można zauważyć i u innych wyszywaczek, do czego nawet chętnie się przyznają. Orientują się one doskonale, jakie motywy najwięcej się podobają i do czego się nadają. W zależności więc od tego, dobierają przy haftowaniu, np. do „znaku” na koszulę męską: krzyżyki, gwiazdy, listki; „do lemców dla młodego chłopca” — gruby wzór: liście, gałęzie, róże; „dla starego” — drobnutki gałązki, listeczki, winogrona; dla kobiet — tak samo drobny wzór, na obójki np. serca.

Te kobiety, które nie zajmują się zawodowo, a wyszywają coś czasem dla siebie, lub swoich najbliższych, przeważnie nie korzystają z żadnych wzorników. Jedynym uproszczeniem, jakie dość rzadko jednak praktykują, jest przesywanie motywów ze starszych lemców. Najczęściej zaś, ponieważ mają nieco więcej czasu, starają się wymyśleć nowy wzór, niepodobny do innych. Po ostatniej wojnie, kiedy gorsze przybory techniczne, tj. płótno i nici, narzucały niejako konieczność posługiwania się większym krzyżykiem, zaczęła wchodzić w życie moda na duże, wyraźne motywy, zwłaszcza typu roślinnego. Podobają się przede wszystkim wszelkiego rodzaju kwiaty, liście i gałęzie. Toteż wyszywająca, która posiada wprawę we władaniu igłą i kolorową nicią wie i orientuje się dobrze, ile nitek splotu płótna należy odliczyć, aby poszczególne elementy ornamentu były odpowiedniej wielkości oraz, ile ma wykonać krzyżyków, aby dane linie, czy ich rzędkę tworzyły żądany motyw. „Czasem coś się pomyśli i od razu wyszyje patrząc, czy się to uda, czy nie” — wyjaśniała Jadwiga Kubaszczykowa z Koniakowa²³. Niemniej jednak to odliczanie nitek płótna i krzyżyków oraz stosunkowo niewielka powierzchnia przeznaczona na wypełnienie haftem, nie stwarzają jakichś kłopotliwych ram, poza które nie mogłaby się przedrzeć

fantazja wyszywającej. Możliwości i pojedynczych elementów jest tyle, że dowolne ich zestawienie staje się niewyczerpanym źródłem coraz to nowych motywów. Warto jednak podkreślić, iż pewne z nich cieszą się szczególnym upodobaniem i dlatego wyszywające często do nich powracają w swych koncepcjach twórczych.

Kiedy podda się analizie prace niektórych kobiet zajmujących się haftem krzyżykowym w Beskidzie Śląskim²⁴, to zauważyć w nich można nieznaczne przejawy indywidualnych upodobań i poczynań, a także nieuzasadnione przez niego już dzisiaj echa starych tradycji. Oto np. Ewa Urbaczka z Jaworzynki w wyszywanych dla męża koszulach umieszczała najchętniej te same „znaki”, a na przodach i lemcach nieznacznie różniące się motywy, które ujmowała w rytmiczny ciąg podkreślany linią falistą, lub ujęty w ramy linii łamanej, czyli tzw. „godka”. Wysycia jej roboty były najczęściej tak zakomponowane, że pokrywały gęsto cały zahaftowany pas, przy czym dobierała najczęściej motywy nowsze, geometryczne i roślinne, odpowiadające modzie, jaka panowała w latach jej młodości, tj. przed ostatnią wojną²⁵.



Ryc. 3. Janina Bury przy wyszywaniu przodu koszuli męskiej (Jaworzynka Zapasieki, pow. Cieszyn). Fot. St. Dep-tuszewski.

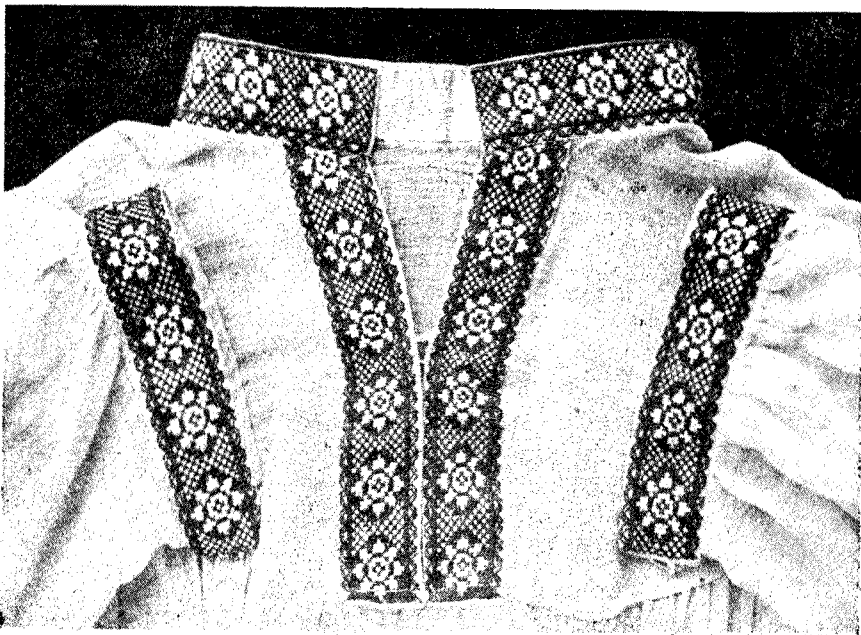
rali ostatnich czasów jest Janina Bury, także z Jaworzynki (ryc. 3). Wyszywa ona rozmaite, roślinne motywy, ale nie stłoczone gęsto na zahaftowywanych powierzchniach. Mają one dużo „powietrza” wyrażonego drobnymi cieniami, dzięki którym nie tworzą ciężkich płaszczyzn. Są to kompozycje wzorowane przede wszystkim na różnych motywach podawanych w drukowanych czasopismach kobiecych, co nietrudno stwierdzić przeglądając jej zeszytowy wzornik. Znajdują się tam w kilku wersjach róże, winogrona, liście kasztanu i winorośli oraz ślimacznice na kształt rogów obfitości. Widać, że Janina Bury o wiele chętniej z nich korzysta, aniżeli z haftowanego „pytla”, jaki pozostał jej po matce. Jego drobne elementy stanowią raczej nieznaczne uzupełnienia lub motywy nadające się na „znak” do koszuli męskiej²⁶.

Podobnie zresztą postępują i inne wyszywaczki, np. znana z Istebnej Andziółówki wspomniana Jadwiga Fizek. Jeszcze dziś ma ona sporo roboty, zwłaszcza na jesieni, kiedy najczęściej odbywa się wesel. Korzysta wtedy przede wszystkim z różnych wzorów, jakie zdołała sobie przerysować zimową porą do zeszytu, lub z zupełnie nowych, odrabianych niekiedy z luźnych stron starych czasopism kobiecych, gdzie znajdują się motywy podawane nawet nie dla haftów krzyżykowych, lecz dla innych robót ręcznych np. koronek, siatek itp. Oprócz kilku „pytli” posiada ona nadto zeszytowy wzornik, w którym ma zebrane nie tylko stare motywy, ale też wiele dotąd niespotykanych; tłoczą się one na poszczególnych stronach występując obok siebie, szersze i węższe, zależnie od wolnego miejsca, gdzie je wpisano. Oczywiście przy wyszywaniu z „pytli” nie korzysta. Przechowuje je jedynie jako pewnego rodzaju rodzinne pamiątki i z nimi nie chce się rozstać. Podstawą jej działania jest głównie wzornik zeszytowy. Zagląda do niego przy bardziej skomplikowanych wzorach; do wzorów tych, aczkolwiek pochłaniają nieco więcej pracy, chętnie się zabiera, bo to coś nowego. Woli też wyszywać większe motywy: róże, gałęzie, gdyż wtedy jakoś prędzej robota posuwa się naprzód. Wyszywania nauczyła również parę lat temu swą córkę, Annę i w myśli ogólnie przyjętej zasady, że najlepiej uczyć na moty-

Wyrzycielką natomiast upodobań miejscowych gó-

wach najprostszych, za jakie uchodzą krzyżyki i gwiazdki, dała jej do wyszywania lemce, które potem córka przyszyła sobie do bluzki na zabawę (ryc. 4).

W najbliższym sąsiedztwie Jadwigi Fizek, dom przy domu, mieszkają jeszcze dwie inne kobiety, starsze od niej, które

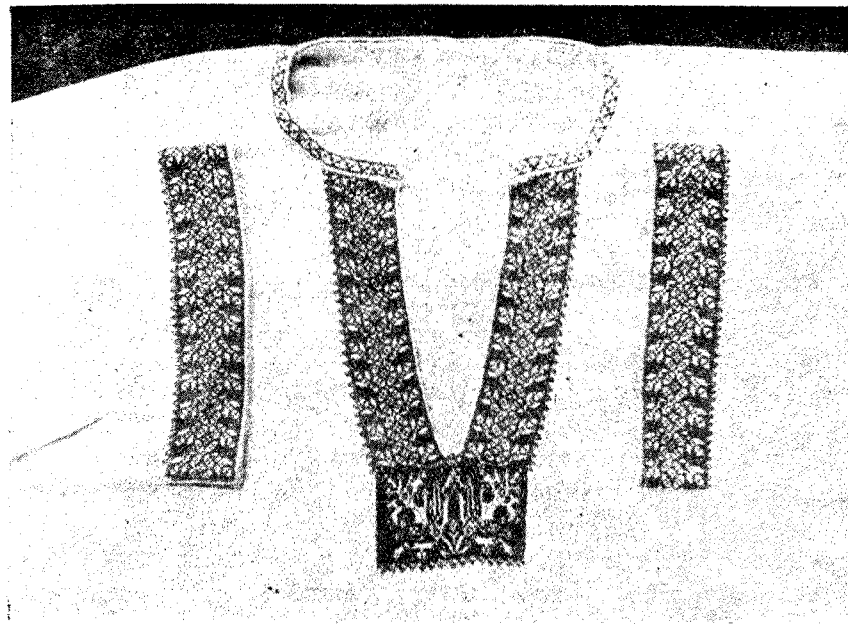


Ryc. 4. Nowoczesna bluzka kobieca z tradycyjnym haftem, ścięciem krzyżowym warkoczykowym. Wszywała Anna Fizek w 1956 r. (Istebna — Andriolówka, pow. Cieszyn). Fot. St. Deptuszewski.

w okolicy uchodzą także za znane hafciarki. Są to: Teresa Sikora i Maria Małjurek. Wszystkie trzy chętnie spotykają się i wyszywają razem, latem siedząc przed domem, zimą w izbie. Dzielą się swymi wzornikami, pomagają sobie oraz wypowiadają uwagi na temat swoich prac. Rzecz znamienna, że podobnie jak Ewa Urbaczka z Jaworzynki, te dwie starsze wyszywaczki znacznie chętniej wykorzystują motywy dawniejsze. Jeśli zaś zachodzi konieczność wprowadzenia jakichś nowszych

elementów, wówczas całą kompozycję unowocześniają przez powiększenie motywów i tym samym poszerzenie „płotka”, lub przez zestawienie starszych elementów z nowszymi, np. „gałązek” z „dukotkami” (ryc. 5)²⁷.

Są i takie hafciarki, jak np. Zuzanna Marekwica, które kierują się panującą w danej chwili modą: obok wyszyć z mo-



Ryc. 5. Koszula męska, wyszywała Maria Małjurek w 1920 r. (Istebna — Andriolówka, pow. Cieszyn). Fot. St. Deptuszewski.

tywami o cechach tradycyjnych, wykonują również inne, bardzo nowoczesne²⁸.

Poza wymienionymi z nazwiska kobietami, we wspomnianych trzech wsiach Beskidu Śląskiego żyje jeszcze dużo wyszywaczek i wyszywających. W ciągu swego życia nabrały one takiej wprawy w tej pracy, że nawet wtedy, kiedy losy rzucają je gdzieś z dala od rodzinnej wsi i pozbawia niektórych

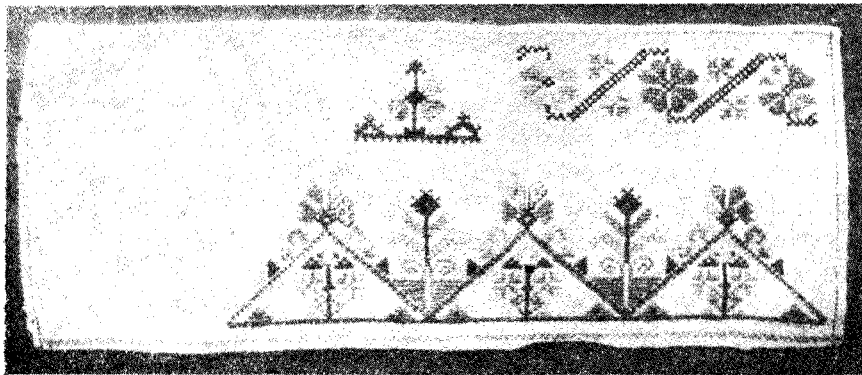
pomocy hafciarskich, głównie zaś wzorników, potrafią w razie potrzeby wyszyć z pamięci tradycyjne lemiecзки do kabotka. Dla przykładu warto wspomnieć o siedemdziesięcioletniej Zuzannie Kohut, rdem z Istebnej, która mimo, iż od kilkunastu lat mieszka z córką w Wapienicy koło Bielska, nie zapomniała przecież wyszywać, o czym świadczą hafty jej roboty nadesłane w 1956 r. na wojewódzką wystawę tradycyjnej i współczesnej twórczości ludowej²⁹.

Kobiety znane dziś w swoich i sąsiednich wsiach jako „wyszywaczki” haftują przede wszystkim dla tutejszej ludności, czyli na potrzeby dyktowane miejscową tradycją. Po ostatniej wojnie jednak, z chwilą rozwoju działalności CPLiA i zapotrzebowania na pamiątkarstwo ludowe, biura skupu „Arwu” zainteresowały się także haftami góralek beskidowych i zarzuciły je od razu różnego rodzaju zamówieniami. Dla tworzących się zespołów ludowych — państwowych i amatorskich — zakupywano wprost oryginalne, wyszywane części odzieży, bądź też zamawiano nowe; ponadto żądano serwetek, zakładek do książek, czy innych jeszcze nowo wypracowanych form, które haftowane, spełniałyby rolę pamiątki regionalnej. Tymi właśnie wyrobami zainteresowano się zwłaszcza później, kiedy ruch w zapotrzebowaniu strojów ludowych dla zespołów znacznie się zmniejszył. Niemniej zamówień było nadal tak dużo, że hafciarstwo dawało możliwość zarobku nie tylko wyszywaczkom, ale i innym kobietom, które wyrażały gotowość pracy. Zaczęły się więc rodzić nowe pomysły nie tyle motywów, bo konkretnie określano, że chodzi o starsze, tradycyjne, lecz niespotykanych dotąd form. Ale wówczas powstał poważny problem. Okazało się bowiem, że hafciarki przyzwyczajone do kompozycji w zamkniętej, określonej, prostokątnej płaszczyźnie, nie potrafią sobie poradzić z tym, co dyktowało zamówienie i potrzeby rynku. Trudności nastroczała zwłaszcza nieumiejętność zakomponowania narożników, które starano się przyozdobić w serwetkach — nowym przedmiocie użytkowym, przeznaczonym na zbyt w mieście. Tradycyjne motywy i ich poszczególne kompozycje wykonywane za pomocą krzy-

żyka warkoczykowego przystosowane są do układów pasowych (lemiecзки, obójki, znaki), toteż umiejętność właściwego rozliczenia nitek płótna zdobywało się niemal w parze z nauką samego ściegu. Podobnie oczywiście było niegdyś i z krzyżykiem dwustronnym, ale ten sposób wyszywania był bardziej operatywny i swobodniejszy jeśli idzie właśnie o rozmieszczanie motywów w narożnikach chust. W parze za nieporadnością w kompozycji szło również ubóstwo doboru właściwych motywów; przydatniejsze okazały się motywy oparte na zasadzie symetrii, tj. równoramienne gwiazdy i krzyże, niż inne asymetryczne. Niejednokrotnie więc zdarzało się, że wyszywaczki pracujące na zamówienie CPLiA korzystały w tym względzie z pomocy zawodowych plastyków, którzy starali się uporać mniej, lub więcej trafnie z trudnościami kompozycji.

Kłopotów tego rodzaju nie miały i nie mają natomiast wyszywające ściegami krzyżykowymi z innych terenów Polski. Wprawdzie nadal jeszcze w Łowickim, Opoczyńskim, Rawskim, Lubelskim panuje moda na hafty tego rodzaju, lecz wykonują je wyłącznie na potrzeby własne zdobiąc części swojego stroju regionalnego. Rzecz znamienita, że oprócz techniki krzyżkowej znają tam i posługują się równoległe ściegami innego typu, czego wyraz znaleźć można na licznych przykładach, gdzie motywy w poszczególnych pasach kompozycyjnych są wykonane jednymi i drugimi ściegami. Tego rodzaju połączenia charakterystyczne są np. dla haftów opoczyńskich. Wykonały je kobiety z różnych wsi: Józefa Knop z Woli Zależnej, Józefa Dzikowska z Zakościela, Maria Brul z Radzic Dużych, Helena Filicka z Borowie i wiele, wiele innych, przeważnie zawodowych hafciarek³⁰. Połączenia technik występują tutaj tak w haftach starszych, tj. z początku bieżącego wieku, jak również i w najnowszych, powojennych. Pierwotnie haftowano wprost „z pamięci” bardzo proste elementy, np. krzyżyki, kółka, zygzaki o urozmaiconych formach. Ich wykonanie nie sprawiało zbyt wielkich trudności, toteż wiele było takich dziewcząt i kobiet, które ucząc się wzajem-

nie od siebie, wyszywały zdobiąc swą odzież. Kiedy w latach po pierwszej wojnie rozwinął się haft z zastosowaniem nici kolorowych, bardziej skomplikowana kompozycja barwna zaczęła dopominać się o większą rozważę i skupienie przy pracy, a zarazem podsuwała i nowe możliwości twórcze, którym nie wszystkie wyszywające mogły sprostać; poświęciły się im raczej zdolniejsze kobiety oraz dysponujące większą ilością wolnego czasu. W haftach wykonanych przez Walerię Rudzką, Mariannę Kopiak i Mariannę Pogorzała z Kraśnicy widać właśnie nieśmiałe próby wprowadzenia do dawnych, jedno i dwu-barwnych motywów, innych kolorów. Okazuje się, że przy tych kombinacjach pomocne niektórym kobietom zaczęły być wzorniki czyli tzw. tutaj „mody” zawierające najczęściej nieliczny zbiór motywów przekopiowanych z żurnali i innych wzorników, lub używanych już poprzednio, a tworzących obecnie odmienne, kolorystyczne ujęcia. Ich częściowy przegląd dają np. wzorniki pochodzące z Modrzewka (ryc. 6)³¹.



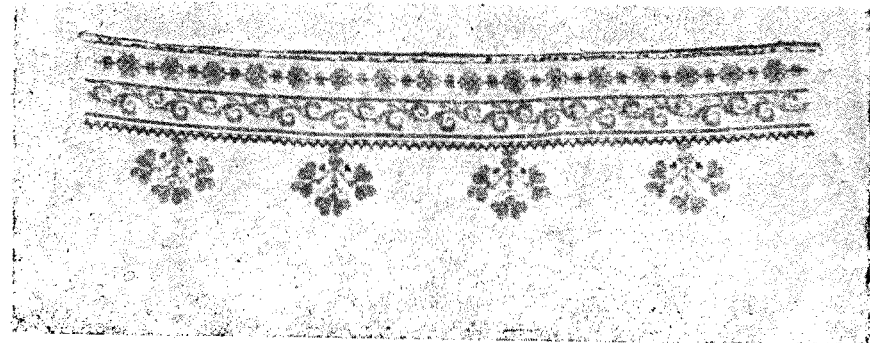
Ryc. 6. Zbiór motywów przekopiowanych z żurnali, tzw. „mody” (Modrzewek, pow. Opoczno). Fot. M. Fleischer.

Podobne obserwacje można poczynić także odnośnie haftów rawskich. Starsze z nich, jedno, albo dwubarwne, tworzą połączenie dwóch, bądź kilku technik, obok oczywiście krzyżkowej, przy czym krzyżyki są najczęściej wykonane niemi

czarnymi, a reszta motywów, przy zastosowaniu innych ściągów — niemi białymi, w późniejszych zaś czasach — kolorowymi. Nowsze hafty z lat międzywojennych, np. ze wsi Grabice, Kuneszyn, Miłochniewice, p. Rawa i Wysokienice p. Skierniewice są tylko krzyżkowe, kolorowe, o motywach już znanych, bądź dotąd niespotykanych. Wyszywające korzystały niekiedy z wzorników rozpowszechnionych wówczas w różnych wsiach, jak: Miłochniewice, Wólka Jagielczyńska, Grabice, Królowa Wola, które przeważnie same wykonywały utrwalając wzory zaczerpnięte z miejscowych haftów tradycyjnych oraz nowsze, kopiowane na modłę wzorników niemieckich³².

Do haftów opoczyńskich i rawskich z lat trzydziestych nawiązują także nieliczne zachowane z Sieradzkiego i z okolic Skierniewic, czego potwierdzeniem są np. prace Anny Wolnej i Katarzyny Antasik z Wysokienic p. Skierniewice oraz Natalii Gromek z Karsznic p. Sieradz³³.

Wspomniane hafty opoczyńskie i rawskie powstały głównie w latach dwudziestych bieżącego wieku, wj. wówczas, kiedy wyszywanie krzyżkami stało się szczególnie modne. Tradycja nie przekazała bliższych szczegółów o twórczości poprzedniczek, a to, co można zanotować współcześnie, dostatecznie nie ilustruje ich upodobań, warsztatu i warunków pracy.



Ryc. 7. Przyrządek, wyszywała w 1896 r. Nonkowa (Małszyce, pow. Łowicz). Fot. St. Deptuszewski.

Nieco bogatszy natomiast materiał, pochodzi z Łowickiego, gdzie wiadomości na temat haftów krzyżkowych i ich wykonawczyń zachowały się z końca ubiegłego wieku. Jedną z najstarszych hafciarek była niejaka Nonkowa z Małszyc. Krzyżkiem posługiwała się z dużą wprawą i umiejętnością wyszywając drobnymi, gęstymi ściegami. Znała ona także i inne techniki, gdyż jak widać, wykorzystywała je obok krzyżków, stosując równocześnie kolorową bawełnę (ryc. 7). Mniej więcej w tym samym czasie działały tu jeszcze dwie hafciarki. Aniela Rybus³⁵ i Rozalia Szymczak. Hafty wyszyte ich ręką składają się przeważnie z małych, wielobarwnych motywów, cieniowanych odpowiednio dobieraną bawełną; są drobiazgowo dokładne i bardzo starannie wykonane niewielkimi ściegami.

Podobnym wypracowaniem odznaczają się również wyszycia, mniej więcej z tego samego czasu, hafciarek z innych miejscowości, np. Jabłońskiej i Blusowej z Klewkowa, Józefy Pawlinowskiej z Przemysłowa, Kołaczyńskiej z Kocierzew, Woźniakowej ze Złakowa. Używały one do tego cienkich nitok oraz niegrubego płótna, przeważnie produkcji fabrycznej, przez co hafty sprawiają wrażenie delikatnych i lekkich. Tę lekkość powodowały także same ornamenty, które w tym czasie, składały się z drobnych motywów — początkowo jeszcze geometrycznych, później, coraz częściej, z roślinnych geometryzowanych, nawiązujących do form naturalistycznych. Niemniej jednak już w haftach Józefy Pawlinowskiej z Przemysłowa wykonanych około 1900 r. i Woźniakowej ze Złakowa powstałych około 1905 r. widać wyraźne tendencje do dużych, roślinnych motywów, spletających się ze sobą, a uwypuklanych jedynie za pomocą kolorowych nici. Ich miniaturowe (na dwie nitki tkaniny) gęsto nakładane ściegi tworzą barwne płaszczyzny, których struktura przypomina gobeliny (ryc. 8). Z czasem, zwłaszcza w latach trzydziestych bieżącego wieku, motywy tego typu przybrały znacznie większe rozmiary i wzbogaciły się tematycznie, obok róż i liści różanych pojawiają się często liście winnej latorišli, ptaki, głównie papugi oraz napisy. Zmieniła się też ich struktura; zaczęto bowiem używać nieco grubszych nici i średniej grubości

płócien, co potwierdzają prace Marianny Zawisłak z Kocierzew, W. Blusz ze Złakowa Borowego, Gregorowej z Sannik i inne. Lecz okazuje się, że obok bardzo nowoczesnych, niektóre z wyszywających znajdowały upodobanie w motywach niewielkich

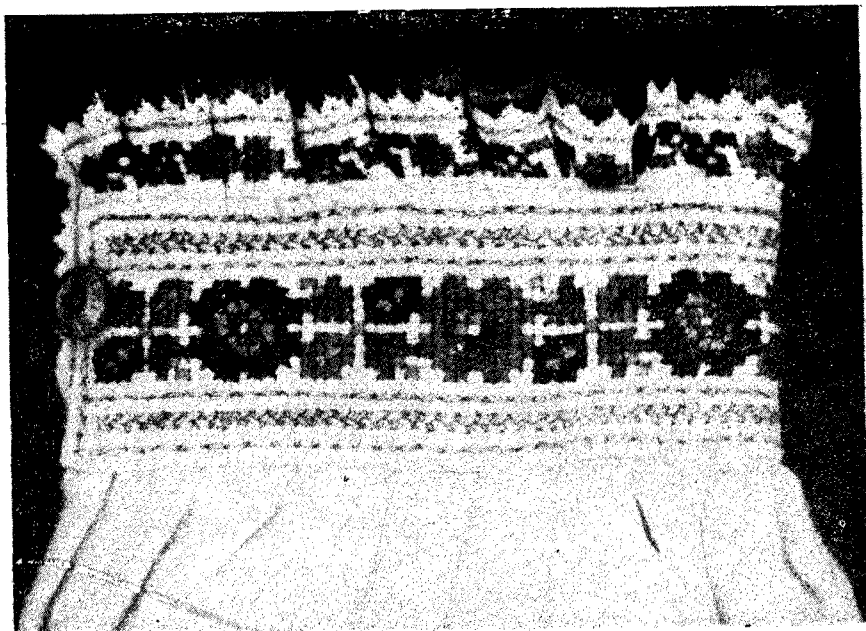


Ryc. 8. Przyrządek koszuli kobiecej, wyszywała w 1905 r. Woźniakowa (Złakowa, pow. Łowicz). Fot. St. Deptuszewski.

rozmiarów, którymi posługiwały się zwłaszcza do przyozdobienia koszul dla starszych mężatek³⁵.

Już sama tematyka wzorów, jak równie i bliższa znajomość historii stroju łowickiego³⁶ sugerują, że w doborze poszczególnych ornamentów tutejsze hafciarki oparły się głównie na elementach dekoracyjnych wykorzystywanych na przełomie XIX i XX w. w sztuce kościelnej. Badacz zaś, który przeszedł dość bogate materiały z tego czasu, pochodzące i z innych terenów wie nadto, że źródłem owych motywów są zachodnioeuropejskie, zwłaszcza niemieckie wzorniki, np. Müllera czy Witticha³⁷.

Łączenie ściegu krzyżkowego z innymi technikami zarysowuje się nieznacznie także w haftach z południowo-wschodnich terenów Polski, np. powiatu Radymno (ryc. 9), Lubaczów, Tomaszów Lubelski, a także Biłgoraj. Tutejsze hafciarki równolegle z nową techniką zastosowały, jak widać, kolorowe nici, którymi posługiwały się przy haftach typu nieliczonego. Do haftów krzyżkowych wykorzystywały przede wszystkim wzory, jakich



Ryc. 9. Mankiet koszuli kobiecej, wyszywała Rozalia Buczkowska (Zagrody, pow. Radymno). Fot. St. Deptuszewski.

używano w sąsiednich, wschodnich, czy południowo-wschodnich okolicach, np. na Ukrainie, oraz lansowane przez nowoczesne wzorniki, czego przykład znaleźć można chociażby w haftach rękawic Bożek z Hrebenego p. Tomaszów Lubelski wykonanych w 1914 roku. Warto podkreślić, że nie wszystkie kobiety tych okolic potrafiły wyszywać. Do bardziej znanych należała wspomniana już Ewa Bożek z Hrebenego, Rozalia Buczkowska z Zagrody p. Radymno, Ewa Pryma z Dachnowa p. Lubaczów, czy Marianna Wójcik z Rędzin p. Biłgoraj, która jeszcze przed pierwszą wojną, oprócz zatyczek czepcowych wyszywała także męskie koszule³⁸. Te jednakże nieudane próby wprowadzenia ścięgu krzyżkowego, wykazują dużą zbieżność kompozycyjną z miejscowymi haftami typu wolutowego, co sugeruje, że miejscowe hafciarki oparły się przede wszystkim na tych wzorach. Kaznow-

ska-Jarecka pisze, iż w okresie międzywojennym, szerząca się nowa moda na hafty krzyżkowe upadła wraz z powszechnym zanikiem stroju biłgorajskiego³⁹. Opierając się zatem na tej wypowiedzi oraz bardzo nielicznych oryginalnych materiałach, zrozumiałym wydaje się brak głębszych tradycji u miejscowych hafciarek tak pod względem techniczno-warsztatowym, jak i dekoracyjnym.

Znamienną jest rzecz, że na niektórych terenach, gdzie dla haftów krzyżkowych używana jest nazwa „ruskie szycie”, ten sposób wyszywania znają tylko pewne kobiety, nawet nie specjalne hafciarki. Wyszywają one głównie dla siebie i swoich najbliższych. Tak np. było na wschodzie Polski w wymienionych już regionach rzeszowskich i lubelskich⁴⁰, tak jest i na Podlasiu. Okazuje się, że swoje umiejętności przekazują one młodszym krewnym: matka córce — babka wnuczce. W ten sposób nauczyła się wyszywać Felicja Głuchowska ze wsi Pobikry, czy Bronisława Zabuska z Przybyszyna p. Siemiatycze, która umiejętność tę posiadała od swej matki, Anieli, Olga Moroz i Aniela Moroz z Topczykał, oraz Stefania Demianik ze wsi Hołody p. Bielsk Podlaski, Eudokia Plewa z Rzepisk, Katarzyna Trzuszczotko z Łosinki, czy Aleksandra Tarasiewicz z Nowoberezowa p. Hajnówka. Jedną z bardziej znanych była także Olga Kaczanowska ze wsi Krzywe p. Bielsk Podlaski. Wyszywały one niewiele, toteż najczęściej spotyka się tylko pojedyncze okazy ich pracy. Są to przede wszystkim ręczniki służące jako dekoracja wnętrza izby i hafty na koszulach kobiecych lub męskich. Niemniej jednak na tych przykładach widać dużą biegłość i wprawę techniczną oraz niemałą znajomość motywów, które wyszywające odrabialiły głównie z posiadanych gotowych wzorów. Stosowały przy tym tkaniny samodziałowe, lniane — z takich szyto wymienione części odzieży i ręczniki, oraz bawełniane, fabryczne nici w kolorze czerwonym i czarnym⁴¹. Nad haftami tymi śleczyły wypracowując je starannie i drobiazgowo nieraz przez długi czas, zwłaszcza w zimowe wieczory. Jak wiadomo bowiem, okres ten wolny od pilnych zajęć przy gospodarstwie, sprzyjał ręcznym pracom kobiecym.

Tak samo zresztą było i u wszystkich Słowian, tzn. wyszywano wtedy, kiedy nie było roboty w polu, tj. późną jesienią, zimą i na początku wiosny. Pochylone nad swym haftem kobiety potrafiły przesiedzieć długie godziny w blasku ognia, łuczywa czy lampki naftowej, lub przy świetle dziennym.

W Bułgarii najczęściej wyszywano na wiosnę, bo panował zwyczaj strojenia się na Wielkanoc w nowe szaty. Toteż dziewczęta zbierały się wówczas gromadnie i siedząc na sianie w stodo-
dole prześcigały się w pracy wyszywając. Opowiadały sobie przy tym różne nowości i zabawiały się zagadkami, lecz rozmowa nie przeszkadzała im przy robocie. Jadły też wspólnie obiad. Takie grupowe wyszywanie jeszcze bardziej je mobilizowało. Każda dziewczyna musiała coś wyhaftować, a jeśli czyniła to pierwszy raz, to potem ten swój pierwszy haft wrzucała do bieżącej wody, aby jej praca była taka płynna i szybka jak woda. Jeśli zaś któraś miała ambicję zostać mistrzynią, musiała hafty swojej roboty poddać ogólnemu sądowi. W niektórych naddunajskich wsiach urządzano w tym celu specjalne pokazy — wystawy, na których wszyscy wypowiadali swe opinie. Wówczas to, oczywiście tylko na wiosnę, w pewne świąteczne dni, rozwieszano nowe wyszyte koszule na gałęziach drzew tak, aby każdy mógł je zobaczyć i ocenić, które są najładniejsze. Ogólne uznanie pewnych prac kwalifikowało ich wykonawczynię na specjalistkę. Starsze kobiety, wspominające takie wystawy powiadają, że czasem było zupełnie białe od tych porozwieszanych koszul⁴².

Okres wiosny związany był z różnymi zwyczajami hafciarek także i na Słowacji. Otóż tamtejsze dziewczęta po nocnej mszy w Wielki Piątek, gdy wróciły do domu, haftowały po ciemku pod stołem. Wierzyły, że dzięki tym zabiegom, będą dobrymi hafciarkami i krawczyniami. Każda bowiem kobieta powinna umieć wyszywać; wspomina o tym nawet pieśń ludowa, która mówi, że dziewczyna musi haftować, a mężczyzna cepami bić — wtedy będą bogaci⁴³. Nic też dziwnego, że ambicje każdej kobiety były przyczyną silnej rywalizacji oraz wzajemnej zazdrości, jeśli któraś z nich zdradzała większą zdolność. Starszały się przeto jak najwcześniej osiągnąć umiejętność wyszywania

i gorliwie zabiegały o to, aby ich prace nie były gorsze od innych.

Bernadzikowska wspomina, że w Chorwacji, gdy dziewczę nie mogło nauczyć się wyszywać, lub szyć, wówczas kłuto je aby trysnęła krew; skoro tę krew wypięła, miała się już prędko nauczyć. Panowało też i inne wierzenie połączone z praktyką, która miała przyspieszyć naukę. Oto jedna dziewczynka drugiej, nieumiejącej wyszywać, wkładała w zanadrze kawał skóry, po której przeslizgnął się wąż i następnie przeciągała ją owej dziewczynce najpierw przez jeden rękaw, a potem po powtórnym włożeniu w zanadrze, przez drugi. Gdy tę skórę przeciągnęła przez obydwie rękawy, wtedy powiadała: „przeciągnęłam ci; czego nie umiałaś, tego się nauczyłaś, a co umiesz, tego nie zapomnij”⁴⁴.

O dobrej hafciarce zwykło się mówić: kiedy przyjdzie jej coś na myśl zacznie haftować, a potem będzie myślała całą noc i nie będzie mogła spać. Zaśnie przed zorzą, a z nią haft. Gdy trochę odpocznie, znowu bierze się do pracy. A potem wszyscy się dziwią, jaki ten haft jest zmyslny. I ten służy innym za wzór⁴⁵.

Na terenie Polski podobnych tradycji wśród ludu w ogóle się nie notuje, nawet tam, gdzie umiejętność wyszywania znana jest od bardzo dawna. Młódzież żadnych praktyk nie stosuje, starsze zaś kobiety nie tylko ich nie znają, ale także o nich nie słyszały. Trudno więc powiedzieć, jak sprawy te wyglądały poprzednio.

Wiadomo natomiast, że przy haftowaniu krzyżykami, gdy wyszywająca utrzymywała się w konwencjach tradycji, zobowiązana była do przestrzegania zasad, które narzucały jej przekazy pokoleń. A więc, poza przejęciem całego spadku w postaci motywów zdobniczych i układów kompozycyjnych, tudzież określonych sposobów technicznych, posługiwała się tymi samymi przyborami, tj. igłą, nicią, oraz tkaninami, na których wyszywała. Takie postępowanie decydowało w dużym stopniu o dalszej jej twórczości i narzucało ściśle określone ramy, poza które niesposób było się wychylić. Sztywności owym ramom nadawała

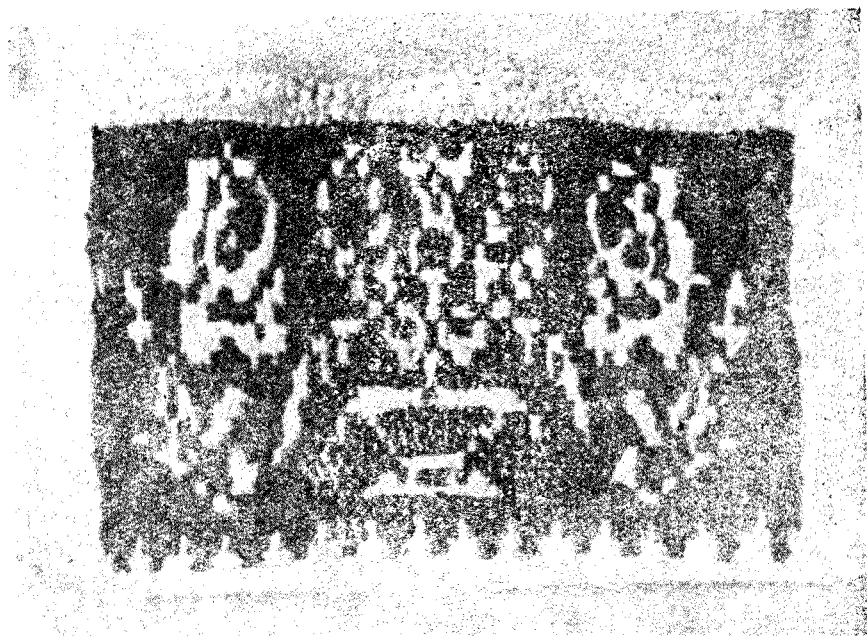
przede wszystkim strona techniczna, gdyż wiązała się ona z jedynymi możliwościami, jakie były osiągalne w samowystarczalnej kulturze chłopskiej. Oto np. fakt używania od dawna tkanin samodziiałowych do sporządzania ubioru, a tym samym i do haftowania jest poniekąd zjawiskiem zupełnie naturalnym. Nawet do dnia dzisiejszego w niektórych regionach np. na Mazowszu, w Lubelszczyźnie, czy na Podlasiu mają one duże znaczenie.

Płócien fabrycznych zaczęto używać stosunkowo dość późno: jeszcze w dziewiętnastowiecznej kulturze mieszczańskiej i dworskiej spotyka się samodziiałowe tkaniny lniane, a cóż dopiero mówić o kulturze chłopskiej, w której nawet w okresie lat trzydziestych br. były w powszechnym użyciu. Normalnym przeto wydaje się, że wszystkie najstarsze okazy ludowych haftów krzyżykowych związane są z płótnami domowej produkcji.

Wykopaliska archeologiczne (np. na Ostrówku Opolskim) wykazują jednak, że wczesnośredniowieczne hafty krzyżykiem (warkoczykowym) wykonane były na skórze. Pokrywały one przednią część trzewików, które w tym miejscu miały skórę gładką, a nie zeszywaną. Lecz mimo tego ów haft ma tutaj charakter raczej ozdobnego szwu — nie wyraża żadnych motywów zdobniczych — przebiega dwoma prostymi — przylegającymi do siebie rzędami od podbicia ku czubkom trzewika, przy czym lewa strona jest zupełnie niezaznaczona, gdyż ściegi pokrywają tylko samo liczko skóry. Z tego odosobnionego przykładu trudno wysnuwać jakieś daleko idące wnioski tym bardziej, że brak jakiegokolwiek innego podobnego materiału historycznego. Ale, jeśli szukać powiązań, które byłyby pendant do skóry jako podłoża haftu, lub jeszcze sięgając dalej, odpowiadałyby szwom łączącym dwa kawałki skóry, to koniecznym jest zwrócenie uwagi na szwy kozusznice. Okazuje się bowiem, że w tego rodzaju wyrobach, ściegi krzyżykowe typu jednostronnego, zwłaszcza zwykłe — proste mają pierwszorzędne znaczenie, podobnie jak w szyciu części stroju z sukna (np. sukman, portek góralskich, przy których stosuje się ścieg „na owijkę”), czy z grubych płócien (np. przy płótniankach). Rolę szwu łączącego dwa kawałki grubego, wełnianego sukna spełniał również bardzo

rozluźniony krzyżyk (warkoczykowy), którego pojedynczy egzemplarz znaleziono w wykopaliskach gdańskich datowanych na pierwszą połowę XIII w.⁴⁶ A zatem te najstarsze przykłady ściegów krzyżykowych związane były z podłożem o grubej i silnej konsystencji, czyli ze skórą i sukmem, używanych wówczas do szycia niektórych części odzieży.

Ściegi krzyżykowe na płótnach pochodzenia roślinnego pojawiają się w Polsce znacznie później. Wcześniej, natomiast, bo w XV w. poświadczają je, przykłady haftów arabskich oraz z innych krajów Europy, np. Hiszpanii, Niemiec. Tkaniny lniane produkcji rzemieślniczej i domowej są zresztą w powszechnym użyciu i w wiekach następnych. Szyto z nich części odzieży, bieliznę, nakrycia, rękawiki, etc., przy czym korzystano z kilku ich gatunków. Było to przede wszystkim płótno białe i pacześne. Znane najstarsze, bo XVII-to wieczne okazy haftów krzyżykowych, pochodzące z Polski, występują na chustkach właśnie z cienkiego, białego płótna. Widać, że zostało ono starannie utkane i wybielone. Z podobnych, delikatnych, lnianych płócien domowej roboty wykonywano dziewiętnastowieczne beskidzkie chustki „rozkowe” i „spuszczowe”. Jeśli jednak chodzi o czasy współczesne, trzeba podkreślić, że nie we wszystkich regionach Polski używano pod haft krzyżykowy tych samych gatunków wspomnianej tkaniny. Wspólne są jedynie późniejsze, bawełniane płótna pochodzenia fabrycznego, które w kulturze ludowej pojawiły się pod koniec ubiegłego wieku, a w Beskidzie Śląskim nadto, nabywane w czasach międzywojennych, batysty i muśliny⁴⁷. Podczas gdy dla haftów krzyżykowych w Polsce centralnej i wschodniej prym wiodło przede wszystkim płótno białe o zwykłym splocie, tylko różnej grubości, do pacześnego włącznie, w Beskidzie Śląskim używano także drelichów i wzorzystych ćwilichów, z których szyto koszule męskie. Pierwotnie wyszywano bezpośrednio na nich (ryc. 10), dlatego też krzyżyki były nieregularne, różnej wielkości. Odliczanie bowiem nitki tkaniny o takim nierównym splocie nie należało do rzeczy łatwych. Skoro jednak, mimo tych trudności, hafciarki trwały przy haftach stale tego samego typu, widać zatem, że miał on tutaj



Ryc. 10. „Znak” do koszuli męskiej, wyszyty ściegiem krzyżykowym warkoczykowym na samodziałowym płótnie, tzw. „ćwilichu” (Istebna, pow. Cieszyn). Fot. St. Deptuszewski.

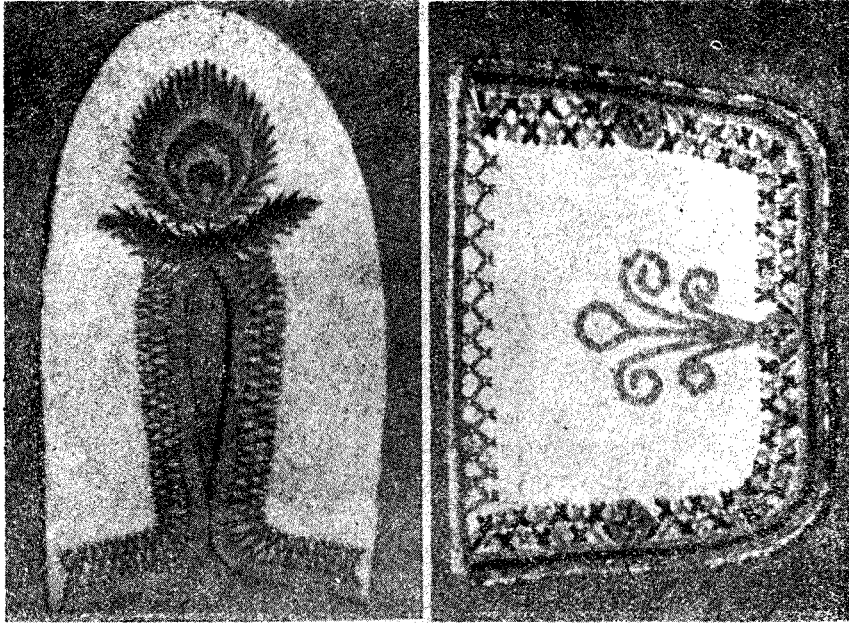
od dawna zakorzenione tradycje. Okazuje się, że z czasem te trudności kobiety postarały się pokonać w łatwy zupełnie sposób. Oto zaczęto wyszywać na „prostym płótnie” samodziałowym, średniej grubości, o zwykłym, a dość rzadkim splocie, co pozwalało na łatwe odliczanie nici osnowy i wątku. W tym celu, zależnie od szerokości wzoru obranego haftu, dobierano należytej wielkości kawałki tkaniny, tzw. „płotki” i na nich umieszczano cały haft, który z kolei służył jako lemieczeni i obójek do koszuli czy kabotki. Podobnie na osobnym prostokątku płótna wyszywano „znak” do koszuli męskiej. Potem „płotki” przyszywano w odpowiednim miejscu krzyżykami, najczęściej tzw. „godkiem”, niemi tego samego koloru, co haft, lub innymi, prostymi ściegami, zwykłą nitką, niewyróżniającą się kolorem od płótna.

Takie doszywanie haftów okazało się podwójnie praktyczne: z jednej strony ułatwiało wyszywanie na wyraźnym splocie płótna, z drugiej zaś, gdy się podarły koszula lub kabotek, można było haft z nich odpruć i przesyć do podobnych, nowych części odzieży⁴⁸. Wprawdzie niektóre kobiety żywo zaprzeczają tego rodzaju praktykom, lecz wiele oryginalnych przykładów wskazuje, że nie chcą się do tego otwarcie przyznać. Krepuje je przejaw takiej oszczędności.

Mniej więcej w czasach międzywojennych na „płotki” zaczęto używać tzw. kartonu czyli surowego płótna fabrycznego. Na jego wyraźnych splotach można było wyszywać nawet bardzo drobne krzyżyki wielkości dwu nitki w kwadracie splotu. Po ostatniej wojnie natomiast, ponieważ „nie było dobrego płótna”, wyszywano krzyżyki większe, rzadsze, wielkości na trzy, a nawet niekiedy na cztery nitki. Obecnie na „płotki” używa się już tylko tkanin fabrycznych bawełnianych, częściej nawet lnianych, „swojskie płótno” bowiem do batystowych, czy muślinowych kabotków okazuje się „za grube”. Na „płotki” do męskiej koszuli potrzeba około 20 cm płótna podwójnej szerokości, do kabotki tyle samo lub nieco mniej, np. 15 cm, zależnie od szerokości haftowanego ornamentu; na ten cel jednak płótno musi być znacznie cieńsze. Lemieczeni mają zazwyczaj 29—30 cm długości, „płotki” do koszul męskich natomiast — 40 cm.

Do grubszych płócien używano przy wyszywaniu grubszych nici, dlatego też i krzyżyki musiały być większe. Taki stan rzeczy stał się jedną z głównych przyczyn, dla której współczesne hafty górali beskidowych zaczęły rozrastać się na szerokość i zmieniać z wąskich pasków na pasy szerokie. Tym sposobem powiększyły się i same motywy.

Podobne przemiany obserwuje się i w haftach krzyżykowych z innych terenów Polski, z tą jednakże różnicą, że pod koniec XIX w. prawie wszędzie używano jeszcze płócien produkcji domowej: cieńszych — białych, lub grubszych — szaro białych, a na Podhalu nawet, obok grubego lnianego płótna samodziałowego pod krzyżyk zwykły — prosty, używano też sukna pod ścieg „janina” i zakopiański (ryc. 11) oraz skóry (przy haftach

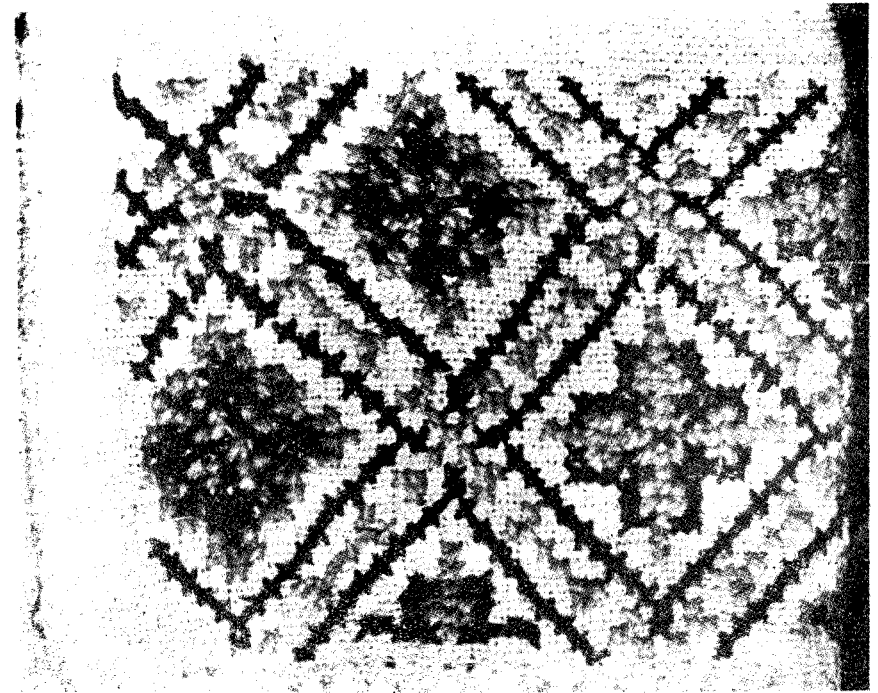


Ryc. 11. Haft na suknie ścięgiem krzyżykowym, zwykłym, prostym „Janina” (Zakopane). Fot. St. Deptuszewski.
Ryc. 12. Haft na suknie ścięgiem „Janina” (Zakopane). Fot. St. Deptuszewski.

na kozuchach). Lnianymi płótnami średniej grubości i grubymi posługiwano się również w widłach Wisły i Sanu, w Rzeszowskim, w Lubelskim, na Podlasiu, w Kieleckim, Piotrkowskim oraz w głównej mierze w Rawsko — Opoczyńskim i w Łowickim. Okazuje się jednak, że tam, gdzie stosowano płótna grubsze, wyszywano też grubszymi nićmi i krzyżyk był większy (ryc. 13). Większe krzyżyki, na trzy nitki, widać zwłaszcza w haftach nowszych oraz tam, gdzie w grę wchodziły tkaniny fabryczne, jak karton bawełniany, ryps, sukno. Mało czytelną strukturę płótna produkcji przemysłowej, pokrywano też niekiedy, np. w Radamoskim i Świętokrzyskim — kanwą. Pozwalała ona na haftowanie krzyżyków wielkości dwu nitki. Tam zaś, gdzie nie

używano kanwy, wyszywano krzyżyki większe, często bez liczenia się ze splotem tkaniny.

Wyszywano bądź na płótnie pojedynczym, bądź też podwójnie złożonym niezależnie od przeznaczenia wyszycia. W now-



Ryc. 13. Haft wykonany większymi krzyżykami, stosownie do grubości tkaniny i nici (pow. Białystok). Fot. St. Deptuszewski.

szych czasach hafty łowickie, czy rawsko-opoczyńskie wykonywano na pojedynczej tkaninie, poczem składano ją w pół; przez złożenie tkaniny lewa strona haftu stawała się niewidoczna. W głównej jednak mierze ścięgi przesywano przez dwie warstwy płótna.

Warto podkreślić, że mimo pewnej nowoczesności, jaką wprowadziły dziewiętnastowieczne wzorniki zachodnio-europejskie

propagujące hafty krzyżykowe. zalecały one na ten cel przede wszystkim tkaniny lniane. W miastach nie zawsze jednak zwracano na to uwagę, tym więcej, że o wiele łatwiej można było nabyć materiały bawełniane, fabryczne. Również i w tych regionach, gdzie do stroju ludowego zaczęły znacznie wcześniej przesiąkać wpływy zdobnictwa i kroju odzieży miejskiej, widać ustępowanie samodziółów na rzecz wyrobów przemysłowych. Tym niemniej, na całej Słowiańszczyźnie, gdzie tylko do dziś przetrwały tradycyjne hafty krzyżykowe, podobnie zresztą jak w Polsce, pierwsze miejsce w tym względzie zajmują płótna tkane w domu.

Na Słowacji np. wyszywano odzież odświętną i przedmioty obrzędowe na samodziółowych płótnach lnianych, odzież robotniczą zaś i inne wytwory stanowiące potrzeby dnia codziennego — na płótnie paczesnym. Zgrzebnych płócien do haftu nie używano w ogóle, natomiast po pierwszej wojnie światowej, podobnie jak i u nas, coraz bardziej rozpowszechniły się bawełniane tkaniny fabryczne. Samodzióły wybielano przez moczenie w dębowym, bądź bukowym popiele, lub przez rozciąganie na słonku i polewanie miękką wodą potokową. Dla zwiększenia i dodania połysku koniecznym było wymagiowanie płótna w ciężkich, kamiennych maglownicach⁴⁹. Tego rodzaju sposoby postępowania znane są i w naszym kraju.

W innych regionach Czechosłowacji korzystano ponadto z płócien konopnych; z fabrycznych, bawełnianych, największe powodzenie miały batysty, tiule, jedwabie.

W Bułgarii wyszywano na tkaninach lnianych, konopnych, bawełnianych i wełnianych, podobnie jak w Jugosławii. W tym ostatnim kraju używano także tzw. „čereće” — delikatnego płótna bawełnianego, tkanego sposobem domowym w Mostarze⁵⁰.

W rdzennej Rosji i krainach podległych Związkowi Radzieckiemu np. w Karelii, u Finów nadwołżańskich, pierwszorzędne znaczenie od najdawniejszych czasów miała tkanina wełniana. Jednak już od XI—XII w. duże zastosowanie znalazło także płótno lniane; pierwsze zaś materiały bawełniane i jedwabne przynieśli tutaj kupcy prawdopodobnie z Azji środkowej, gdzie

od dawna znane tam były w kulturze Indii i Chin. Z czasem zadomowiły się one w Rosji na dobre, tak że w drugiej połowie XIX w. materiały rozwijającego się tutaj przemysłu wyparły w dużym stopniu dawne, pochodzenia chałupniczego. Szerokie zastosowanie znalazła także kanwa. Niemniej jednak, jeszcze do dnia dzisiejszego, zwłaszcza w rejonach czarnoziemiu (środkowa Rosja), dłużej niż w przemysłowych, centralnych i północnych guberniach zachowały się tkaniny samodziółowe, a z nimi i tradycyjne formy odzieży ludowej⁵¹ i ich zdobnictwo.

Na ogół wszędzie panuje ta sama zasada, tzn. że na grubych płótnach wyszywa się grubszymi nićmi, na cienkich — cieńszymi, zgodnie z tradycją, która pozwalała na domowych warsztatach chłopskich tkąć materiały o wyraźnym splocie. Materiały te tkane były z nici przedzionych ręcznie; takich też używano pierwotnie i do haftowania — wełnianych lub lnianych farbowanych barwikami naturalnymi.

Materiały archeologiczne wykazują, że najstarsze ściegi krzyżykowe znane z Polski, wykonane zostały nićmi lnianymi w kolorze żółtawo-brunatnym (Opole-Ostrówek) i wełnianymi (Gdańsk). One to zresztą potem przez długie wieki, aż do czasów niemal współczesnych odgrywały w haftach pierwszorzędne znaczenie. Bossert podaje np. że szesnastowieczny haft krzyżykowy np. z Toledo wykonany był wełną w kolorze czerwonym, czarnym, żółtym, brązowym⁵², w Norwegii natomiast w XVIII i XIX w. używano też jedwabiu i nici złotych⁵³. Z Polski z tego samego czasu znane są złote krzyżykowe hafty jedynie z żydowskich czepeków⁵⁴, oraz jedwabiem (Cieszyn-Bobrek), podobnie jak na Morawach i Słowacji, z obrzędowych chust⁵⁵. Kolorowe nici jedwabne były również chętnie używane w XIX w. przez Greków⁵⁶, Arabów. Jest to zresztą okres, w którym na terenie całej Europy bardzo popularne stają się nici bawełniane w kolorach: czerwonym, żółtym, niebieskim, zielonym, brązowym; korzystali z nich głównie Włosi, Hiszpanie, Niemcy⁵⁷. Ci ostatni zresztą lansowali je łącznie z propagowanymi przez siebie wzornikami. Polecali zatem rozmaitej jakości bawełny francuskiej firmy DMC, tzw. Stickgarn. Była to np.: bawełna perlista (Per-

lgarn) nr 8, cienka o właściwościach nici lnianej (Flaches Leinengarn), mulina specjalna (Spezialgarn) nr 16—20, mulina lniana (Leinen Mouline) nr 30—40, mulina cienka, jedwabista (Flache Stickseide) i jedwab perski. Jak widać, zależnie od szerokiej skali ich barw, wszystkie nici były ponumerowane. Wyroby DMC miały aż pięćset odcieni. Owe drukowane wzorniki podawały nie tylko cały wachlarz motywów, ale także i wskazówki, co do kolorów, jakie należy dobierać, oraz jak hafty należy pracować, aby nie zacięły swej żywości. Z czasem nici DMC zaczęto zastępować produkowanymi przez inne firmy, np. na Słowacji w Bratysławie bawełna MEZ była podobna pod względem jakości, tylko mniej urozmaicona kolorystycznie. Miała ona liczne nazwy: *pamut*, *pamuk*, *paras*, *urezник*, *haras*. Ten ostatni był w kilku gatunkach — grubszy i cieńszy i już w pierwszej połowie XVII w. używano go do haftowania rzeczy kościelnych. Pamuk składał się aż z dwudziestu włókien, a urezник była to cienka, czerwona przędza, którą hafciarka składała we czworo⁵⁸. W XIX w. zwłaszcza w drugiej jego połowie, bawełna stała się popularna w haftach ludowych i innych krajów słowiańskich, np. na Łużycach, w niektórych regionach Bułgarii, Serbii i Chorwacji, w Rosji i częściowo także w Polsce, przy czym największym wzięciem cieszył się kolor czerwony i czarny.

Zanim rozpowszechniły się bawełniane nici DMC i MEZ używano w Czechosłowacji nici jedwabnych, które po zdobyciu sobie miejsca w XVI w. w haftach dworskich i mieszczańskich, przeszły z czasem na użytek ludu; wyszywali nimi przez cały XIX w. części odzieży świątecznej i obrzędowej. Szlachta i mieszczanie sprowadzali jedwabie z Hiszpanii i Włoch, kupowano je także w Wiedniu. Były to tzw. *filoflosy filodentony*, kręcone jedwabne kordonki. Pod koniec XVIII w. z rozporządzenia Marii Teresy zaczęto na Słowacji sadzić drzewa morwowe i hodować jedwabniki dzięki czemu wnet potem powstały w Bratysławie aż cztery manufaktury, które wykorzystywały surowiec domowy. W tutejszych starych, ludowych haftach jedwab występuje w naturalnym, żółtawym odcieniu, który prawdopodobnie uzyskiwało się najłatwiej przy farbowaniu. Przędzione chałupniczo

nici jedwabne były najczęściej nierówne, niemniej używano także kilku jego gatunków: np. jedwabiu pajęczego, dzwonkowego, kręconego, niekręconego itp.⁵⁹.

Nici jedwabne miały także szerokie zastosowanie w haftach Serbów i Chorwatów⁶⁰. Najpopularniejsze jednak były wszędzie nici wełniane i lniane, a gdzieniegdzie także, np. na Słowacji — konopne. Cechowały się one trwałością i przyrodzoną elastycznością. Wykorzystywano je przede wszystkim w barwach naturalnych, przędąc bezpośrednio po oczyszczeniu i przygotowaniu włókna. Niejednokrotnie lniana przędza domowej roboty, o jedwabistym połysku, dorównywała wyglądem drogim niciom jedwabnym. Używano jej w szarej barwie, bez farbowania, lub też bieloną, podobnie zresztą jak wełen, które zależnie od koloru owczej sierści były białe, czarne, brązowe. Mniej więcej w tym samym czasie, co z bawełny, zaczęto produkować fabryczne nici wełniane. Były to na Słowacji tzw. „*kamrhol*” (z niemieckiego Kamelhaar) i „*safol*”, lub „*šavol*” (z niemieckiego Schaafwolle).

W Polsce w latach międzywojennych do krzyżykowych haftów ludowych używano tylko nici bawełnianych, tj. różnej grubości i koloru muliny i kordonku, na Podlasiu np. był to tzw. „gur” przeważnie w kolorze czerwonym⁶¹, w Opoczyńskim — barwny kordonek, tj. „zapał”, grubszy lub cieńszy nr 25 do 50 oraz cieńsza bawełna DMC nr 12 i 16, nadto nr 20, 25 i 35⁶²; na Śląsku Cieszyńskim — tzw. „haras” w kolorze czerwonym i czarnym: na „znaki” do grubych koszul męskich „każdowych” czyli codziennych z „płótna prostego” brano grubszą bawełnę — „szesnastkę”. „dwudziestka” natomiast uważana tutaj za najlepsze nici służyła do wyszywania na samodzielnym drelichu, lub „płócienu” czyli fabrycznym kartonie, nici cieniutkie nr 25 i tzw. „trzydziestkę” stosowano do wyszywania kabotków. Oprócz dwu wspomnianych kolorów posługiwano się też harasem brązowym i wiśniowym, przy czym tym pierwszym wyszywano koszule męskie, drugim — kabotki. Kiedy po ostatniej wojnie trudno było o haras, zaczęto używać kordonku, ten jednak, jako nić grubsza, zmuszał do użycia równocześnie grubszego płótna, bądź zwiększenia krzyżyka na trzy nitki tkaniny. W przypadku

zaś krzyżyka nieliczonego, np. na Śląsku Opolskim i w okręgu przemysłowym używane były tylko bawełny, gruby, tzw. „garn”. Obecnie powszechne są kolorowe „atłaski”, tj. nici w motkach i kordonki wyrobu łódzkiego. Do wyszycia kabotka góralskiego potrzeba trzech motków, na koszule męskie — sześciu motków, lub dwa kłębki.

Najstarsze jednak hafty cieszyńskie (XVII w.) i górali beskidowych (XIX w.) wykonane zostały niemi jedwabnymi i harasem o jedwabistym połysku. Tymże samym harasem wyszywano też kabotki czyli, jak widać, nici te służyły do haftów delikat-

niejszych, na cieńszych tkaninach. Koszule męskie natomiast, przez długi okres, nawet jeszcze w latach międzywojennych, wyszywano niemi domowej roboty. „Pierwej to chłopom lnem wyszywali, bo nie było brązowego harasu” — powiadała Jadwiga Kubaszczykowa z Koniakowa — Rupienki⁶³. Takie nici kobiety przędły z kądzieli i skręcały potem podwójnie. Na nici do wyszywania wybierano specjalny len o ciemniejszym zabarwieniu, który suszono w starych chałupach „na powale” czyli górnej części dymnego pieca. Jak się paliło na nalepie, to len sechł i odpowiednio żółkł. Gdy wysechł, w jesieni tarto go i międlono, a potem zimową porą — przedziono. Jeśli len był żółty, wówczas nici nie farbowano, jeśli nato-



Ryc. 14. Haft na przodzie koszuli męskiej, wykonany lnianymi niemi, przedzionymi i farbowanymi w domu oraz bawełną (Istebna, pow. Cieszyn). Fot. St. Deptuszewski.

miast miał odcień siwy, barwiono go na kremowo, używając do tego celu wosku, bądź piwa. Farbowanie takie było czysto zewnętrzne, tzn. gdy posługiwano się woskiem, nici prosto pocierano nim po wierzchu; zatracaly one przez to połysk i matowiały. W piwie barwiono także na zimno, (ryc. 14), zanurzając w nim nici. W ten sposób uzyskane kolory były nietrwałe, toteż przy praniu koszuli, wyszytych części w ogóle nie zanurzano w wodzie, lecz umieszczano na wierzchu naczynia, w którym gotowano bieliznę, a rękawy nawet wypuszczano na zewnątrz, bo inaczej „to by się to rozpuściło”. Bieliznę gotowano w trójnożnym naczyniu na nalepie w kurnej chałupie. „Gdy nastaly nici kawowe (tj. bawełniany haras fabryczny), koszule chłopskie zaprzestano wyszywać lnem”. Równocześnie z tą zmianą zaczęto „szyć”, podobnie jak do kabotków, na „kartonowych paskach”⁶⁴.

Tradycja nie przekazała żadnych innych sposobów barwienia ani też nie wspomina o innych barwikach, za pomocą których uzyskiwanoby wszystkie wspomniane, tradycyjne kolory nici. Kolor żółty byłby tutaj więc jedynym odpowiednikiem barwy nici jedwabnych, znanych z siedemnastowiecznego haftu z Bobrku koło Cieszyna, oraz jeszcze starszego, wczesnośredniowiecznego z Opola, wykonanego żółtawo-brązową nicią wełnianą.

Farbowanie sposobami domowymi znane było natomiast w Opoczyńskim, gdzie do tego celu używano różnych barwików. Np. kolor czerwony otrzymywano z tlenku żelaza z żelazistych mokradeł leśnych, czarny — z sadzy, z mieszanki tlenku żelaza z wywarem kory olchowej, żółty — ze stronków fasoli, brązowy — z łupek cebuli, zielony — z runi żytniej. Barwę niebieską wprowadzono później. W zasadzie też w najstarszych haftach używano głównie koloru białego, czarnego i czerwonego, gdyż inne barwiki rychło płowiały⁶⁵.

Na podstawie badań archeologicznych okazuje się jednak, że żaden z wspomnianych wyżej barwików nie jest powtórzeniem tych, jakich używano np. we wczesnośredniowiecznym włókiennictwie gdańskim, lub średniowiecznym, czy późniejszym z innych terenów Polski⁶⁶. Częściowe ich potwierdzenie można znaleźć natomiast w materiałach tradycyjnych sąsiednich Słowian.

Tak więc Słowacy od dawien dawna stosowali korę wierzbową, z której roztwór dawał farbę jasno cytrynowo-żółtą, stąd w niektórych okolicach taki kolor nazywają — wierzbowym; na żółto barwiono w korze brzoźcewej, którą najpierw gotowano; kora dębowa barwiła na brunatno; roztwór uzyskany z kory śliwkowej i olchowej dawał kolor czarny. Najwięcej jednak przy farbowaniu nici lnianych i konopnych korzystano z szafranu, którego różne gatunki dawały kilka odcieni żółtawych. Szafranu używano tutaj już przed XVI w., w tym czasie zaś rozpoczęto systematyczną jego uprawę. Początkowo, roznoszony nawet przez Słowaków po całej Europie, był on bardzo drogi, natomiast przed I wojną funt jego kosztował 1—2 grajcarów.

Dla utrwalenia koloru, dodawano do roztworu soli⁶⁷. Dzięki tym naturalnym barwikom stare, słowackie hafty były głównie białe, żółte, czerwone. Z chwilą zaś pojawienia się farb chemicznych skala barw znacznie się urozmaiciła, przybyły odcienie niebieskie, fioletu, różowe, zielone. Wraz z nimi farbowanymi chemicznie zaczęto używać także nici złotych, srebrnych, fabrycznych jedwabiu i kordonków. W XIX w. przędzę domowej produkcji coraz więcej zastępowała bawełna⁶⁸.

Podobne naturalne barwiki znano także w Rosji południowej, zwłaszcza na Huculszczyźnie. Były to: kora olchowa i dębowa połączone niekiedy z wiotriolem miedzi (koperwasem), kora drzewa śliwkowego. Nadto na niebiesko barwiono „siwym kamieniem”, na żółto — korą słodkiego drzewa jabłoni zmieszaną w wodce z alunem, na zielono — korą kwaśnego drzewa jabłoni. Właściwie jednak miejscowy lud wyróżniał tylko sześć zasadniczych kolorów: biały, czarny, czerwony, niebieski, żółty i zielony. Na brązowy powiadano — „czarniawy”, na fioletowy — „niebieskawy”, na różowy — „czerwonawy”, na jasny — „białawy”. Tych wszystkich kolorystycznych odmian używano głównie do haftowania koszul kobiecych⁶⁹, męskie natomiast były bardziej stonowane. Nowsze hafty zaczęto wyszywać niemi farbowanymi anilinowymi barwikami fabrycznymi⁷⁰.

Natomiast na terenach Rosji centralnej jeszcze do dziś najbardziej rozpowszechnione są hafty wykonane niemi czerwony-

mi, głównie bawełnianymi, nie barwionymi domowym sposobem, lecz kupowanymi, fabrycznymi. Nawet Karelowie, pod wpływem rozwijającego się w drugiej połowie XIX w. rosyjskiego przemysłu włókienniczego, zarzucali coraz bardziej nie tylko swoje samodziłowe tkaniny wełniane i lniane, ale też ręcznie przędzone nici, służące do haftowania, tj. wełniane, z surowego jedwabiu oraz lniane niebarwione, lub kolorowe; ustępowały one miejsca niciom bawełnianym i złoto-srebrnym.

W Bułgarii nici z włókien naturalnych (wełny i lnu) oraz naturalne barwiki do ich farbowania zachowały się stosunkowo długo, bo niemal do obecnych czasów. Do barwienia służy miejscowej ludności około 40 do 50 odmian gatunków roślin, dzięki którym otrzymują odcienie różnych kolorów. Nie we wszystkich wsiach farbuje tymi samymi roślinami; ich popularność uzależniona jest częściowo, podobnie jak i w innych krajach, od miejscowych warunków wegetacyjnych, które bardziej lub mniej sprzyjają rozwojowi pewnych gatunków.

Odpowiednie nici i tkanina, to dwie zasadnicze rzeczy potrzebne przy haftowaniu. Nie można jednak do niego się zabrać bez innych koniecznych przyborów. Najważniejszym z nich jest oczywiście igła. Na Słowacji np. wyrabiali je specjaliści rzemieślnicy, iglarze, którzy swój pierwszy cech mieli w XVI w. w miejscowości Levoč. Z ich wyrobów w postaci igieł, napażtków, szydełek⁷¹ korzystali zawodowi hafciarze, a także wszystkie wyszywające kobiety.

W Polsce, jak również i u pozostałych Słowian do wykonania haftów krzyżkowych używano na wsiach igieł średniej grubości. Samodziłowe proste płótno i nici domowej produkcji nie wymagały bowiem specjalnych, delikatnych igieł i przyborów, jakie były potrzebne przy innych misternych haftach. Wprawdzie zwracano uwagę na odpowiedni rodzaj igły, najczęściej jednak korzystano z takiej jaka była pod ręką. Każda wyszywająca jednak wie, że grubość igły jest związana z grubością nici i z grubością tkaniny. Najlepiej, gdy igła jest nieco grubsza od nici, wtedy przy przebijaniu materiału tworzy ona odpowiedniej wielkości otwór, przez który nić z łatwością przechodzi. Gdy igła

jest za cienka, w tkaninie powstaje mała, niewidoczna dziurka, w którą nić nie może się zmieścić; wówczas efekt jest taki, że tkanina się drze. Gruba natomiast igła tworzy zbyt duże, widoczne otwory.

Mając przygotowane płótno i igłę z nawleczoną nitką, haftująca ujmuje je w odpowiednio w lewą rękę chwyta płótno, w prawą igłę z nitką i rozpoczyna pracę, którą w ten sam sposób doprowadza do końca. Nie spotyka się, aby przy wyszywaniu krzyżkami kobiety wiejskie posługiwały się innymi jeszcze przybarami hafciarskimi, jak tamborkiem, czy ramą hafciarską, kołcem, a nawet naparstkiem. Są to narzędzia, które na wieś dotarły stosunkowo późno i używane są ewentualnie tylko przez zawodowe hafciarki, władające różnymi technikami, przede wszystkim typu atlaskowego. Góraliki z Beskidu Śląskiego powiadają, że nie odczuwały nawet potrzeby nożyczek. Nici przędzone w domu były w metrowych motkach i przy wyszywaniu ucinano je prosto zębami. Niektóre zaś kobiety pomagały sobie nożycami do strzyżenia owiec, co potwierdzają także na Mazowszu. Fabryczne nożyczki rozpowszechniły się dopiero w okresie międzywojennym. Znacznie wcześniej natomiast, bo jeszcze z końcem XIX w. zaczęto używać kanwy; przyszywano ją do płótna najczęściej niesamodziałowego, o słabo widocznej strukturze. Po wyszyciu, kanwę wyskubywano. Posługiwano się nią szczególnie w tych regionach, np. na Podlasiu, w Kielecczyźnie, czy na Górnym Śląsku, gdzie, według miejscowej tradycji ustnej, technika krzyżykowa była nowo nabytą umiejętnością. Okazuje się też, że niektóre wzorniki, jakie przedostały się do rąk ludu, wykonane były na kanwie. Egzemplarze takie znane są ze zbiorów Muzeum Górnośląskiego w Bytomiu i w Gliwicach.

Przeprowadzając analizę haftów krzyżkowych tak z terenów Polski, jak i pozostałych słowiańskich widać, że część z nich powstała przy użyciu środków pochodzących z produkcji domowej, część zaś za pomocą środków nabytych, fabrycznych. Przytoczone źródła i zachowane oryginały dowodzą wykorzystywanie środków własnej produkcji nawet jeszcze w latach międzywo-

jennych, co znane jest np. z Beskidu Śląskiego, gdzie do niedawna korzystano i z płócien samodziałowych i z ręcznie przędzonych nici, farbowanych barwikami naturalnymi. Zanim przed wsią otwarły się możliwości bezpośrednich kontaktów z miastem i z szerokim asortymentem nieznanymi często towarów, których w codziennym swym życiu chłopstwo dotąd nie potrzebowało, kultura ludowa kształtowała się w obrębie samowystarczalności. Stąd też najstarsze hafty wykonane zostały za pomocą przyborów własnej produkcji. W zależności od warunków naturalnych, które kształtowały życie gospodarze poszczególnych regionów, różne były możliwości w wykorzystywaniu potrzebnych do haftowania przyborów. W Polsce zasadniczym surowcem była początkowo wełna, skóra, a potem len, mniej konopie. Nie spotyka się natomiast tak, jak np. u Serbów, Chorwatów, Słowaków, wiejskiej produkcji jedwabnych nici i bawełnianych tkanin. Bawełnę przyjmowano u nas w gotowych, fabrycznych towarach, a nie jak u południowych sąsiadów, gdzie służyła ona jako jeszcze jeden surowiec, do tkania delikatnych płócien samodziałowych.

W każdym jednak razie, zanim towary przemysłowe zadomowily się na wsi, wieśniaczki wszystko, co im było potrzeba do haftowania, przygotowywały same. One nie tylko przysposabiały włókno, ale przędły je, farbowały, nawet tkwały płótna, oraz wyszywały. Dzięki temu haft ludowy zrosł się niejako z pracą i upodobaniami kobiet⁷². W pewnej mierze przyczyniły się do tego również warunki gospodarczo-społeczne. Prymitywne sposoby gospodarowania dawały kobietom dużo wolnego czasu, toteż mogły go swobodnie wykorzystywać, zwłaszcza zimową porą, na wyszywanie dla potrzeb całej rodziny. Czas i ambicja oraz niezrównana kobieca cierpliwość i pilność wyrażone są w haftach krzyżkowych precyzyjną dokładnością techniczną. Późniejszy jednak rozwój gospodarki zwiększa ich zaangażowanie i aktywność w pracach gospodarczych, ogranicza natomiast chwile wolne, skutkiem czego hafty wykonywane są mniej dokładnie: przy jak najmniejszym wysiłku chciano uzyskać jak największy efekt. Dawna więc precyzja zaczyna ustępować miejsca niedbal-

stwu, co pociąga za sobą obniżenie się wartości technicznej⁷². Drobne, równej wielkości i gęsto kładzione krzyżyki stają się bardziej znaczne i nieregularne. Podobne zresztą przeobrażenia można zaobserwować w haftach innymi technikami liczonymi. Do zmian przyczyniła się, poza tempem życia, jakie coraz bardziej wciągało wyszywające, także zróżnicowanie samych przyborów, a przede wszystkim tkaniny przemysłowe charakteryzujące się słabo widoczną strukturą. Z biegiem lat na wyszywanie pozostawało kobietom coraz mniej czasu, a poza tym nowa fala zciągająca z miasta modernizację stroju ludowego nie sprzyjała dalszej kontynuacji haftów w takim ujęciu, jakie nakazywała tradycja. Hafty liczone zaczęto wykonywać jak nieliczone; w wielu wypadkach zarzucono je też całkowicie (Pszczyńskie, Cieszyńskie, Spiskie). Stare kobiety umiejące wyszywać mawiały: mniej, ale gruntownie i ładnie, młodsze pokolenie wołało natomiast prędką pracę, w wyniku której uzyskiwało duże i kolorowe ornamenty⁷⁴. Dlatego chętniej wykorzystywało gotowe już materiały fabryczne i barwne nici kupowane w sklepie, lub u wędrownych handlarzy. Z łatwością też zarzucono tradycyjne sposoby farbowania, oraz samą naukę wyszywania, która coraz bardziej przechodziła w ręce wyszywaczek specjalistek. One to swe umiejętności zaczęły kształcić nie tylko na przekazach starszego pokolenia, ale korzystając z nauki w szkole, sięgnęły po drukowane wzorniki, tj. instruujące czasopisma kobiece i popularne podręczniki robót ręcznych. Wobec takiego stanu rzeczy żadna z hafciarek w Polsce nie używa już obecnie przyborów produkcji domowej, z wyjątkiem samodzielnego płótna, które jeszcze w pewnych regionach np. na Mazowszu, w Lubelskiem. służy do szycia niektórych części odzieży.

Wspomniane zróżnicowania nie dotyczą jednak samej techniki wyszywania, która jest ciągle dalszą kontynuacją odziedziczonej umiejętności. Okazuje się bowiem, że przejmowaniem nowych ściegów, uczeniem się ich i przyswojeniem połączonym z praktycznym zastosowaniem kobiety wiejskie nie były nigdy zbyt zainteresowane. Oczywiście nie należy sądzić, aby nauka czegoś nowego przerastała ich możliwości i zdolności. Ustosunkowując

się do niej biernie trwały poprostu uparcie w tym, co przekazywała i uczyła tradycja, a od czego nie było wolno i nie wypadało odstępować ze względu na podtrzymanie pamięci o starszych. Taka była ogólna zasada zakorzeniona w psychice chłopskiej.

Jak widać z poprzednich danych, kobiety specjalizowały się chętnie w jakimś jednym kierunku. Nie uczyły się nawet innych odmian ściegów należących do tego samego typu technicznego. Potwierdzają to np. materiały rawsko-opoczyńskie, gdzie ścieg krzyżykowy zwykły-prosty, znany tutaj z kilku okazów rosyjskich koszul, odegrał na tym terenie zaledwie znikomą rolę. Powszechnym był ścieg krzyżykowy zwykły, poziomy i takiego też przede wszystkim używają po dzień dzisiejszy.

Znacznie łatwiej natomiast uzupełniano zasób motywów oraz skalę barw. Wiele barwików naturalnych, jak korę dębową, korę olchową, korę z drzewa śliwkowego, marzannę (*Rubia tinctorum*), sadzę etc. znano powszechnie, inne zaś chętnie przyjmowano. Podobnie było z motywami, których dobór zwiększały nie tylko haftowane wzorniki tradycyjne i kupowane, ale też pisane, drukowane, nadto niewyczerpana fantazja ludzka. Pod tym względem można na przestrzeni lat, odkąd zachowały się najstarsze ślady haftów krzyżykowych zaobserwować duże urozmaicenie, którym jednak, w pewnych okresach, kierowała ogólnie przyjęta i panująca moda. A zatem na tej podstawie można wyciągnąć jeszcze jeden wniosek, że jak przybory techniczne i sama znajomość ściegów były raczej czymś niezmiennym i stale używanym, tak wyrażane za ich pomocą motywy i kompozycje były zmienne: zmieniała się ich forma, barwa, zastosowanie i znaczenie. Zmieniał się także i sam twórca przedstawiający za każdym razem indywidualnie różną jednostkę, która, chociaż działała głównie w oparciu o obowiązujące kanony, to jednak, mimo trudnych niejednokrotnie warunków pracy, pozostawiała w tradycyjnych wyszyciach swojego regionu pewien trwały ślad. Rola i znaczenie tej spuścizny zależały w dużym stopniu od potrzeb zewnętrznych oraz od dyspozycji wewnętrznych i zdolności samego twórcy.

Przypisy

¹ Belović Bernadzikowska, *Hrvatski narodni vezovi*, Osiek 1906, s. 17.

² „niewiastom (...) wdowom i pannom według dekretu JKM-ści Anni 1638 haftować wszelako wolno będzie, do czego im przeszkodą cech być nie ma”. Artykuły Cechu Haftarskiego nadane przez Jana III w Warszawie, dnia 30 maja 1689 r.

³ A. Brückner, *Encyklopedia staropolska*; Soňa Kovačevićová, *Ľudový oděv v hornom Liptove*, Bratislava 1955, s. 42.

⁴ Księga sądowa wiejska państwa Suskiego z 1699 r., wydana przez B. Ulanowskiego.

⁵ J. Świątkowska, *Strój łowicki*, APSL 1953, s. 51.

⁶ Na podstawie wywiadów w 1955 i 1961 r. z Ewą Urbaczką, Janiną Bury, Teresą Czepczor z Jaworzynki i Zuzanną Wolny z Istebnej p. Cieszyn.

⁷ L. Melicki, *Strój górali śląskich*, APSL 1956, s. 76.

⁸ Polskie — wyszywaczka; rosyjskie — wysziwalszczica; huculskie — szwałb; czechosłowackie — švadlena, žvajka; serbo-chorwackie — vezilja.

⁹ Na podstawie wywiadów w 1956 r. z hafciarką Marią Małyjurek lat 65, Jadwigą Fizek lat ok. 40, Teresą Sikorą lat ok. 60 z Istebnej — Andziołówki p. Cieszyn.

¹⁰ Według wywiadu w 1956 r. z Ewą Urbaczką z Jaworzynki oraz Marią Małyjurek lat 65, Jadwigą Fizek lat ok. 40 i Teresą Sikorą lat ok. 60 z Istebnej-Andziołówki p. Cieszyn.

¹¹ Według wywiadu w 1961 r. z Teresą Czepczor lat 69 z Jaworzynki p. Cieszyn.

¹² Na podstawie wywiadów z hafciarkami śląskimi; nadto por. B. Bazielić. *Z badań terenowych nad cieszyńskim haftem ludowym*, Katowice 1958, s. 10, 11 i nast.

¹³ Na podstawie wywiadu w 1961 r. z Zuzanną Wolny lat 77 z Istebnej-Andziołówki oraz w 1952 r. we wsi Zembrów i Gródek p. Sokołów Podlaski.

¹⁴ Według wywiadu przeprowadzonego w 1961 r. z Teresą Czepczor z Jaworzynki p. Cieszyn.

¹⁵ „Najpierw uczyły my się jedna od drugiej, a potem we szkole.

Matki we szkole się nie uczyły” — opowiadała wspomniana Teresa Czepczor z Jaworzynki. W Czechosłowacji np. naukę robót ręcznych w szkołach zaprowadziła druga reforma szkół, tj. w 1848 r., Vaclavík, *Volkskunst und Gewebe*, 1956, s. 48.

¹⁶ Według informacji uzyskanych w 1961 r. od Teresy Czepczor lat 69, Janiny Bury lat 42 oraz innych kobiet z Jaworzynki p. Cieszyn.

¹⁷ B. Bazielić, *Z badań terenowych nad cieszyńskim haftem ludowym*, Katowice 1958, s. 11, 12; tenże. *Z badań terenowych nad haftem ludowym w powiecie bielskim*, Katowice 1962, s. 10—12; tenże, *O opolskich haftach ludowych*, *Kwartalnik Opolski* 1959/4, s. 137. Ponadto na podstawie wywiadów w 1956—59 r. z dwiema kobietami lat ok. 50 z Podlesia p. Pszczyna, Anną Kowal lat 60 z Ostropy p. Gliwice, Emma Langer ur. 1881 z Siolkowic St. p. Opole i innymi ze Starej Kuźni p. Racibórz i z Lasowic p. Tarnowskie Góry.

¹⁸ B. Bazielić, *Z badań terenowych nad cieszyńskim haftem ludowym*, Katowice 1958, s. 10—12.

¹⁹ Informacji udzieliła w 1956 r. Zuzanna Choleksa lat 65, córka Ewy Jaworskiej z Brennej Leśnicy.

²⁰ Na podstawie wywiadów w 1961 r. z Teresą Czepczor lat 70, Ewą Ligocką lat 63 i Jadwigą Jałowiczor lat 60 z Jaworzynki p. Cieszyn.

²¹ „Pytel” — według Słownika Etymologicznego słowo przejęte prawdopodobnie za pośrednictwem Czech, z niemieckiego *Beutel* — wór do przesiewania mąki, na pieniądze: pytłować (językiem) — gadać dużo i prędko.

²² Dla poparcia tej hipotezy warto jeszcze dodać, że osiedlająca się w XVI w. w Beskidzie Śląskim ludność wołoska migrowała grupami rodzowymi, które z czasem łączyły się w spółki szalaśnicze. Było ich jednak niewiele. W XVIII w. np. w Jaworzynce, wsi na „wyrębiskach” leśnych mieszkało 14 chłopów i 7 zagroników.

²³ Na podstawie wywiadu przeprowadzonego w 1957 r.

²⁴ Nie sposób analizować wszystkich prac, wszystkich wyszywających, bo jednych jak i drugich jest jeszcze bardzo dużo w Istebnej, Jaworzynce i Koniakowie p. Cieszyn.

²⁵ Na podstawie wywiadu w 1956 r. z Ewą Urbaczką lat 50 z Jaworzynki p. Cieszyn.

²⁶ Na podstawie wywiadu w 1961 r. z Janiną Bury lat 42 z Jaworzynki Zapasiaki p. Cieszyn.

²⁷ Na podstawie wywiadów w 1956 r. z Jadwigą Fizek lat ok. 45, Teresą Sikorą lat 60 i Marią Małyjurek lat 65 z Istebnej Andziołówki p. Cieszyn.

²⁸ Na podstawie wywiadu w 1956 r. z Zuzanną Marekwią lat 48 z Istebnej Andziołówki p. Cieszyn.

²⁹ Na podstawie materiału z wystawy „Tradycyjna i współczesna twórczość ludowa woj. katowickiego”, która była otwarta w Muzeum Górno-

śląskim w Bytomiu w 1956—57 r. oraz wywiadu w 1961 r. z Zuzanną Kohut zamieszkałą w Wapienicy p. Bielsko.

³⁰ T. Seweryn, *Hafty opoczyńskie*, Lwów 1926, s. 19.

³¹ Na podstawie: eksponatów MEK, badań terenowych w 1949 r. i materiałów archiwalnych IS-PAN.

³² Na podstawie materiałów archiwalnych IS-PAN, eksponatów MKL i eksponatów MEK.

³³ Na podstawie eksponatów MKL.

³⁴ Haft i zdobienie stroju ludowego, s. 19.

³⁵ Na podstawie eksponatów MKL, MGB i Muzeum w Łowiczu.

³⁶ J. Świątkowska, *Strój łowicki*, APSL; A. Chmielińska, *Księżacy i ich strój*.

³⁷ Hanna Kronberger-Frentzen, *Deutsche Stickmuster*, Hamburg.

³⁸ Na podstawie materiału archiwalnego IS-PAN.

³⁹ B. Kaznowska-Jarecka, *Strój Biłgorajsko-tarnogrodzki*, APSL 1958, s. 17, 43.

⁴⁰ Również na Huculszczyźnie haft kolorowy wykonują tylko nieliczne, dwie, trzy kobiety we wsi, które zwą „szwali”, tj. szwaczki. Inne Hucułki znają przede wszystkim haft biały. Kaindl, *Die Huculen*, 1894.

⁴¹ Na podstawie materiałów archiwalnych IS-PAN, badań terenowych w 1952 r. i eksponatów Muzeum w Białymstoku.

⁴² Welewa, *Bulgarische Volksstickereien*, Sofia 1959, skrypt.

⁴³ A. Vaclavik, *Volkskunst und Gewebe*, 1956, s. 47.

⁴⁴ Belović-Bernadzikowska Jelica, *Hrvatski narodni vezovi*, Osiek 1906, s. 80.

⁴⁵ Karanović, *Zenska nošnja u Zmijanju*, Sarajevo 1926, s. 11.

⁴⁶ Kamińska, Nahlik, *Włókiennictwo gdańskie w X—XIII w.*, Łódź 1958, s. 103—4.

⁴⁷ Batystów i muślinów używano do szycia kabotków, haftowano natomiast na płótnie, które potem przyszywano w odpowiednim miejscu.

⁴⁸ Według informacji z 1956 r. Zuzanny Choleksy lat 65 z Brennej Leśnicy; jej matka, Ewa Jaworska, która zmarła około 25 lat temu wyszywała ludziom kabotki. „To było silne wyszycie, można je było przesywać z kabotka do kabotka. Trzy kabotki można było potargać (znosić) przy jednym takim wyszytym lemcu”.

⁴⁹ Elena Holeczyová, *Prispevok k tehnologiji Slovenskej ľudovej vyšivky*, Slovensky ľudovy textil. 1957, s. 48—50.

⁵⁰ Vejsil Curčić, *Narodni vez u Bosni i Hercegovini*, Kalendar „Napredak” za 1935, Sarajevo 1934.

⁵¹ Rabortnowa, Jakowlewa, *Ruskaja narodnaja wysziwka*, Moskwa 1957, s. 35; Masłowa, *Narodnyj ornament wierchniewołżskich Kariel*, Moskwa 1951, s. 105.

⁵² Th. Bossert, *Die Volkskunst in Europa*, LII/9, LII/8.

⁵³ Ib.

⁵⁴ Zbiory Muzeum Żydowskiego w Krakowie.

⁵⁵ Vlasta Fialová, *Zapomenuty druh lidoveho vyšivani z Vařašska*, *Casopis Moravskeho musea v Brně* (Acta musei Moraviae) XXXVI, 1951, 2, *Vědy historické*, s. 162—181.

⁵⁶ Bossert, o. c., LXVII/7, 10, 12; LXIX/13.

⁵⁷ Caulfeild and Seward, *The Dictionary of Needlework...*, London 1882, s. 313.

⁵⁸ Elena Holeczyová, o. c.

⁵⁹ Elena Holeczyová, o. c.

⁶⁰ Curčić, *Narodni vez u Bosni i Hercegovini*, Kalendar „Napredak” za 1935, Sarajevo 1934.

⁶¹ Na podstawie badań terenowych w 1952 r. w różnych wsiach powiatu Sokołów i Węgrów.

⁶² T. Seweryn, *Hafty opoczyńskie*, Lwów 1926, s. 18.

⁶³ Na podstawie wywiadu w 1957 r. z Jadwigą Kubaszczkówną lat 35 z Koniakowa Rupienki p. Cieszyn.

⁶⁴ Na podstawie wywiadów w 1956, 1957, 1961 r. z Zuzanną Marekwicą lat 48, Zuzanną Wolny lat 77, Marią Małyjurek lat 65, Jadwigą Fizek lat ok. 45 i Teresą Sikorą lat ok. 60 z Istebnej Andziółówki oraz z Ewą Ligońską lat 63, Jadwigą Jałowiczor lat ok. 60 i jej córka, Marią, lat 35 z Jaworzynki p. Cieszyn.

⁶⁵ T. Seweryn, *Hafty opoczyńskie*, Lwów 1926, s. 17.

⁶⁶ Por. J. Kamińska i A. Nahlik, *Włókiennictwo gdańskie w X—XIII w.*, Łódź 1958, s. 103: *Solanum nigrum* — psianka czarna, jagody dają barwę brązową; *Viburnum Opulus* — kalina, jagody dają barwę czerwono-zieloną; *Prunus Spinosa* — tarnina, z pestek i korzeni barwy: zielona, żółta, brązowa; *Centarea Cyanur* — bławatek, z kwiatów barwa błękitna; *Iris pseudoacorus* — kosaciec żółty, z kłaczy i kwiatów barwa żółta; *Rumex acetosa* — szczaw ostry, barwi na zielono; *Polygonum aviculare* — rdest ptasi, z całej rośliny barwa żółta i zielona; *Sambucus nigra* — bez czarna, z jagód barwa czarna; *Stachys Silvaticus palustris* — czyściec błotny, z liści barwa zielona; *Galium verum aparine* — przytulia żółta, z korzeni barwa fioletowa.

⁶⁷ Holeczyová, o. c., s. 48—50.

⁶⁸ Holeczyová, *O slovenskej ľudovej vyšivke*, Tvar 1948, 4.

⁶⁹ Kaindl, *Die Huculen*, 1894.

⁷⁰ Makowski, *Narodnoje iskustwo podkarpatskoj Rusi*, Praga 1925.

⁷¹ Holeczyová, o. c., s. 48—50.

⁷² Curčić, *Narodni vez u Bosni i Hercegovini*, Kalendar „Napredak” za 1935, Sarajevo 1934.

⁷³ Beneš, *Vystava vysivek v Uherskem Brode, Veci a lide 1953.7—8.*
s. 375.

⁷⁴ Vaclavik Antonin, *Volkskunst und Gewebe*, 1956 r.

SKRÓTY

MEK — Muzeum Etnograficzne, Kraków

MKL — Muzeum Kultury i Sztuki, Warszawa

IS PAN — Instytut Sztuki Polskiej Akademii Nauk, Warszawa

APSL — Atlas Polskich Strojów Ludowych

MGB — Muzeum Górnośląskie, Bytom

WANDA JOSTOWA

MATERIAŁY DO ZAGADNIENIA GOSPODARKI CHŁOPSKIEJ W „BORACH” ORAWSKICH

W S T Ę P

Orawa w dotychczasowej polskiej literaturze etnograficznej posiada słabą dokumentację. Przyczyny tego zjawiska leżą niewątpliwie w trudności nadania zagadnieniom perspektywy rozwojowej, który to postulat bez materiałów znajdujących się na Węgrzech i w Czechosłowacji jest trudny do zrealizowania. Wiekowy związek polityczny Orawy z Węgrami stawia badaczowi wymagania gruntownej znajomości historii społeczno-ekonomicznej i ustroju rolnego węgierskiego. Na domiar trudności należy zaznaczyć, że Polska od drugiej wojny światowej nie dysponuje mapami katastralnymi trzech wsi orawskich: Lipnicy Wielkiej, Jabłonki i Chyżnego. W tych warunkach trudno nadać pracy inny charakter jak tylko wyłącznie usystematyzowanych materiałów.

Celem pracy, w obecnym jej etapie, jest utrwalenie zanikającej niezwykle szybko tradycyjnej gospodarki chłopskiej w „borach orawskich”. W przyszłości planuje się rozszerzenie tematyki do problemu roli, jaką w gospodarce trzech wsi orawskich: Chyżnego, Jabłonki i Piekieniaka odgrywają bądź odgrywały w niedawnej przeszłości znajdujące się w ich granicach administracyjnych tzw. przez miejscową ludność „bory” oraz objęcie studiami borów podhalańskich. Pojęcie „bory” obejmuje kompleks torfowisk, pustaci, łąk i łęgów nadrzecznych, przerywanych skrawkami uprawnych zagonów i lasów sosnowych.

Materiały, na których oparto studium, pochodzą bądź to ze