

Il. 1. Krzyż z kopuły spalonej cerkwi, obecnie Muzeum Regionalnej kultury łemkowskiej w Zyndranowej

Antoni Kroh

PROBLEMY WSPÓŁCZESNEJ KULTURY ŁEMKOWSKIEJ NA PRZYKŁADZIE MUZEUM W ZYNDRANOWEJ

Jest to muzeum ogromnie interesujące, w pewnym sensie nawet unikalne. Nie z powodu zasobności, gdyż muzeum w Zyndranowej jest placówką skromną. Ale co ją wyróżnia spośród wielu innych muzeów w Polsce, również tych sławnych, dysponujących wielomilionowymi funduszami, zwiedzanych przez dziesiątki i setki tysięcy turystów rocznie — to rola, jaką pełni, zakres społecznych potrzeb, które stara się zaspokajać. Jest to bowiem muzeum ogromnie potrzebne. Łemkom i Polakom. Nie bywa tutaj turystyczna „stonka”, wożona autokarami — lecz ludzie, którzy szukają prawdy o dawnej i współczesnej Łemkowszczyźnie, bo ta prawda jest im potrzebna, a nie bardzo mają jak i którą do niej dotrzeć.

Muzeum jest skromne, gdyż utrzymywane jest całkowicie społecznie, bez jakiegokolwiek pomocy z zewnątrz — ani finansowej, ani organizacyjnej. Gdy uświadomimy sobie ten fakt, a jednocześnie przyjrzymy się efektom pracy muzeum, zrozumiemy, jak bardzo godni szacunku są ludzie, którzy powołali do życia tę placówkę i dźwigają ciężar jej utrzymania.

Wydaje się, że przykład muzeum w Zyndranowej może być interesujący nie tylko dla miłośników Łemkowszczyzny, ale w ogóle dla socjologów kultury, etnografów, historyków; szczególnie zaś dla animatorów ruchu regionalnego i kultury ludowej

z całej Polski. Zwłaszcza ci ostatni mogą się tutaj wiele nauczyć.

Wieś Zyndranowa leży na środkowo-wschodniej Łemkowszczyźnie, na południe od Krosna, przy samej granicy czechosłowackiej, o kilka kilometrów od przełęczy Dukielskiej. Wiedzie tędy ważne przejście przez Karpaty, ongiś jeden z najruchliwszych szlaków handlowych dawnej Rzeczypospolitej. W Dukli odbywały się słynne jarmarki, na które zjeżdżali także Rusini z górnych Węgier, czyli ze wschodniej Słowacji, czyli z Piaszowszczyzny, zwanej tak od miasta Preszowa (Prešov), obecnie ważnego centrum kulturalnego Ukraińców czechosłowackich. Okolice przełęczy Dukielskiej to region, gdzie kontakty między Rusinami z północy i południowych stoków Karpat były od stuleci bardzo ścisłe i wielopłaszczyznowe, wywierając przemożny wpływ na kulturę ludową a w szczególności na samoświadomość etniczną. Poczucie, że tereny po obu stronach gór stanowią jedną całość a ich mieszkańcy są pobratymcami, było i jest wciąż żywe. Sprzyjała temu również okoliczność, że ludność ruską otaczały narody o odmiennym języku, religii, kulturze — Polacy, Słowacy, Węgrzy, Żydzi.

Podczas pierwszej i drugiej wojny światowej wielokrotnie przetaczał się tędy front. Przełęcz Dukielska stanowiła kluczowy punkt strategiczny. Toczyły się o nią straszliwe zmagania,



Il. 2. Teodor Goetz, 1984



Il. 3. „Kącik braterstwa” na terenie Muzeum w Zyndranowej

w których straciły życie setki tysięcy żołnierzy różnych armii, a także wielu miejscowych. Ponurej sławy „Dolina Śmierci” między Iwłą a Hyrową, jedno z największych pobojuwisk w tej części Europy, znajduje się niedaleko Zyndranowej.

Po roku 1945 okolica niemal całkowicie się wyludniła. Najpierw w wyniku działań wojennych, później repatriacji części ludności na Ukrainę Radziecką, potem zaś skutkiem tragicznej „Akcji Wisła”.

Gdy od połowy lat pięćdziesiątych Łemkowie zaczęli wracać w te strony, Bieszczady i Beskid Niski otaczała świeżej daty, ale mocno już zakorzeniona w społeczeństwie polskim legenda: legenda ziemi niezwykłej, „dzikiego zachodu”, okolicy sposobnej do przeżycia romantycznej, męskiej przygody w stylu Jacka Londona. Pustka, ostry klimat, drapieżna zwierzyna, zarastające pogorzelska, ementarzo, tajemnicze mogiły — coś jak Dzikie Pola z *Ogniem i mieczem*. Do powstania tej powierzehownej, a więc fałszywej legendy przyczyniały się, niestety, dzieła literackie, filmowe, artykuły prasowe — zbyt często odznaczające się moralnym daltonizmem. Modna była wówczas piosenka o Bieszczadach, w których można sobie „pokowboić”.

Ściągali więc tu z całej Polski awanturnicy, romantycy, traperzy, niespokojne duchy i zwykli kryminaliści — na zarobek, na przeczekanie, dla malowniczej autokreacji. Sprowadzali się tu również chłopcy z nizin, na ogół wiedzeni życiowym przymusem — gdyż z różnych powodów nie było dla nich miejsca w rodzinnych stronach. Ale że nie im się nie rodziło w obcym, górskim klimacie, więc po paru latach mordęgi najczęściej uciekali.

Od tej smutnej reguły istnieją dość liczne ehlubne wyjątki, np. sądecka wieś Kamianna, wspaniale zagospodarowana przez nowych mieszkańców. Lecz ogólny obraz nie jest budujący. Wielu Polaków się przez Łemkowszczyznę przewinęło, niewielu zostało.

I tylko Łemkowie od początku uważali te strony za swój dom. Bez zastrzeżeń, na przokór wszystkiemu i wszystkim. Dom, którego nie wybieramy, a który nosimy w sercu przez całe życie, bo tak już jest. Dla Łemków jest to ziemia lemowska, dla Polaków — polemowska. Cała różnica.

Z tych i innych względów Polacy, sprowadzający się w Beskid Niski i Bieszczady, byli pod względem kulturotwórczym elementem nie nazbyt aktywnym. Nawet Podhalanie, mieszkający dość zwartymi skupiskami w Baniicy koło Izb, Czarnej, Mochnacze i innych wsiach, a mający stosunkowo najmniej kłopotów z przystosowaniem się do nowych warunków, w znacznej mierze zatracili swe podhalańskie cechy wyróżniające.

Łemkowie zaś prawie natychmiast po rozpakowaniu tłumoków rozpoczęli działalność kulturalną. Widać uważali ją za niezbędny element swego istnienia jako społeczności. Już jesienią 1954 roku przy Spółdzielni Produkcyjnej „Solidarność” w Zyndranowej powstał trzydziestoosobowy zespół folklorystyczny, założony i prowadzony przez Teodora Goetz. Opracowano m.in. widowisko „Wesele lemowskie”. W 1955 roku telewizja rzeszowska nagrała z tym zespołem program „U Lemków w Zyndranowej”. W Bielance, Komańczy, Grabiu, Olchowcu, Tylawie, Polanach k. Dukli na przełomie lat pięćdziesiątych i sześćdziesiątych istniały zespoły pieśni i tańca. W kilku wsiach działały chóry cerkiewne. Wyróżniały się swą aktywnością: Bartne, Hańczowa, Konieczna, Zdytnia i inne miejscowości.

Śledząc dzieje Europy wschodniej i południowej XIX wieku zauważymy, że aktywna działalność kulturalna małej grupki ludzi niejednokrotnie stawiała początek świadomego bytu wielu nowoczesnych narodów. W ten właśnie sposób zaczęli się przepoczwarzać Czesi, Słowacy, Ukraińcy, Rumuni, niektóre narody południowoślowiańskie. Początki bywały skromne, zasięg oddziaływania niewielki. Pierwsi budziciele czescy zbierali się

w jednym niewielkim pokoju; nad Weltawą krążyło powiedzonko, że gdyby w tym pokoju runął strop, dalszy rozwój nowoczesnego piśmiennictwa czeskiego stanąłby pod znakiem zapytania. Szturowcy (grupa skupiona wokół Ludovita Štúra, pierwszego ideologa słoweckiego) — to garstka romantycznych młodzieńców. Zwolenników „Ruskiej Trójcy”, która dała podwaliny pod nowoczesną kulturę ukraińską, także można było policzyć na palcach obu rąk. Słoweńcy, zwani wówczas Ilirami, zaczęli od wydawania kalendarzy rolniczych i podręczników pszczelarstwa.

Naturalnie, pisząc to nie mam zamiaru sugerować, że aktywność kulturalna Lemków może w podobny sposób konstytuować ich świadomość narodową. Procesy, o których wspominam, miały przecież miejsce przed półtora stuleciem, w krańcowo odmiennych warunkach społecznych, politycznych, ustrojowych. Chodzi mi tu wyłącznie o zwrócenie uwagi na wybitnie integrującą i reprezentacyjną funkcję zbiorowej działalności kulturalnej w grupach regionalnych, etnicznych, mniejszościowych, które pragną bronić swojej tożsamości. Wiadomo bowiem, że działalność kulturalna spełnia także przemożną funkcję integrującą w społecznościach, nie przejawiających aspiracji narodowych (Podhalanie, Tyrolczycy), a tylko chcących pielęgnować swą odrębność. Wiadomo również, że patriotyzm lokalny nie umniejsza patriotyzmu narodowego lub państwowego, a wprost przeciwnie — wzbogaca go i ożywia.

Rozumiem to np. władze NRD, popierając kulturalny ruch Serbolużyczan. Na wyobraźnię Lemków działa zaś szczególnie przykład Ukraińskiego Muzeum w Svidniku na północnej Słowacji, mającego około trzydziestu etatów merytorycznych, skansen, kolekcję ikon, bogate zbiory etnograficzne, wydające prace naukowe i popularne itd.

Lemkowie, zamieszkali w Polsce, mają obecnie na dobrą sprawę tylko dwie pozareligijne instytucje kulturalne, spełniające dla nich funkcje reprezentacyjne i integrujące. Są to: Zespół Pieśni i Tańca „Lemkowyna” z siedzibą w Białance, woj. nowosądeckie (kierownik artystyczny Jarosław Trochanowski) oraz Regionalne Muzeum Kultury Lemkowskiej i Pamięci Wojennej w Zyndranowej, woj. króśnieńskie, założone przez grupę działa-

czy, spośród których wyróżniali się Paweł Stefanowski, Michał Doński, Teodor Kuziak, a kierowano przez Teodora Gozca. Nawiasem mówiąc, Stefanowski prowadził przez wiele lat w Białance lemkową izbę regionalną, borykając się z licznymi trudnościami. Obecnie izba ta jest niedostępna dla zwiedzających; ustalono, że zbiory zostaną przeniesione do Zyndranowej, gdy tylko zaistnieją warunki do ich eksponowania.

Zespół „Lemkowyna” i muzeum zyndranowskie mają jedną wspólną cechę, która stanowi źródło ich siły, a zarazem przyczynę niustannych kłopotów, utrapień, poczucia niepewności. Są to mianowicie instytucje całkowicie społeczne, powołane do życia i utrzymywane przez małą garstkę ludzi, istniejące dzięki ich poświęceniu, harówce — która, gdy się ją obserwuje z zewnątrz, robi czasem wrażenie beznadziejności, a z pewnością ma cechy heroizmu. Jedynym motorem działania tych ludzi jest wierność tradycji lemkowej. Oni po prostu rozpaczliwie walczą o życie, o istnienie swej społeczności, o prawo do plemiennej dumy. Kto jak kto, ale Polacy powinni to zrozumieć.

Lecz są to instytucje nie powiązane z tzw. pionem kultury. Pion kultury to zamknięty system, wymyślony i administrowany odgórnie, podobnie jak np. pion służby zdrowia. Wszystko ma tu swoje miejsce, hierarchię, budżet, plany pracy, etaty. Wszystko jest przewidziane, ujęte, a następnie realizowane i zamykane w sprawozdaniach. Ów system może z powodzeniem tolerować działalność pozorną i może ją utrzymywać, nawet przez dłuższy czas, byle tylko została odpowiednio zaszufladkowana. Ale nie może włączyć w swe struktury zjawiska, które nie jest do końca nazwane i sklasyfikowane.

Zaś muzeum w Zyndranowej i w ogóle lemkowskiemu ruchowi kulturalnemu, gdy spojrzeć nań z urzędniczego punktu widzenia, jednoznacznie zakwalifikować się nie da.

Lemkowie bowiem nie zostali oficjalnie uznani jako odrębna mniejszość narodowa, lecz zaliczono ich do narodu ukraińskiego z różnych przyczyn, o których w tym miejscu pisać nie będę wielu Lemkom ów stan rzeczy nie odpowiada, ponieważ silnie odczuwają swą odrębność zarówno wobec Ukraińców, jak Polaków. To powoduje, że chociaż Ukraińskie Towarzystwo Społeczno-Kulturalne, działające w Polsce, uwzględnia także (zgod-



Il. 4. Tablice przy wejściu do Muzeum w Zyndranowej



Il. 5. Zagroda muzealna, ekspozycja pamiątek wojennych

nie ze statutem) potrzeby kulturalne Łemków, to jednak nie mają oni w łonie Towarzystwa pełnych warunków rozwoju. Po prostu — czują się tam nie w pełni u siebie. Nie mam tu zamiaru rozpisywać się o relacjach łemkowsko-ukraińskich w Polsce, zwłaszcza że różnie się one kształtowały w ciągu czterdziestolecia; niemniej faktem jest, że wielu działaczy łemkowskich pozostaje poza Towarzystwem. Muzeum w Zyndranowej, działające niezależnie od UTS-K, nie jest więc, traktując rzecz urzędowo, muzeum mniejszości narodowej.

Nie jest to również muzeum regionu etnograficznego, jak np. Podhala czy Orawy, ponieważ jednym z najtrudniejszych problemów łemkowskich jest problem samookreślenia. Podhalanie, mimo swej odrębności, są Polakami i nikt tego nie kwestionuje. Niektórzy Orawcy czują się Polakami, inni Słowakami, ale nie istnieje narodowy problem Orawców. Łemkowie natomiast, z oczywistych względów, nie uważają się za odłam narodu polskiego, zaś przynależność do narodu ukraińskiego jest u nich kwestią skomplikowaną, a nierzadko bolesną; trudno więc traktować Łemkowszczyznę wyłącznie jak jeden z regionów Polski, jak np. Podhale. W tym sensie muzeum w Zyndranowej nie jest muzeum regionalnym, lecz czymś więcej.

Jakże więc tę placówkę zakwalifikować?

Gdy spotykamy zjawisko, którego do końca nie rozumiemy, a które burzy nasze myślowe schematy, możemy postąpić na jeden z następujących sposobów:

- zignorować, nie przyjmując do wiadomości jego istnienia;
- wcisnąć w obowiązujące ramy, „podeciągnąć” pod znane schematy;
- próbować zniszczyć, unicestwić.

Teodor Gocz, jeden z założycieli i od początku kierownik muzeum, w ciągu szesnastu lat istnienia swej placówki poznał doskonale wszystkie te trzy sposoby na własnej skórze. Miejmy nadzieję, że kiedyś spisze i opublikuje swoje przeżycia. Będzie to ogromnie interesujący dokument; dowiemy się z niego wielu zaskakujących rzeczy.

Lecz jak pomóc muzeum w Zyndranowej, jak rozwiązać kwestię dalszego rozwoju tej instytucji? Bo że trzeba pomóc, nie muszą chyba udowadniać. Łemkowie są współmieszkańcami Polski, biorą udział w wytwarzaniu narodowego majątku, mają więc oczywiste prawo do korzystania z tego majątku, do pielęgnowania swej kultury, jak my wszyscy.

Pomoc, która jest niezbędna, tylko wówczas jednak będzie miała sens, gdy nie naruszy samej istoty muzeum, to znaczy społecznego charakteru tej placówki.

Wydaje się, że najlepszym rozwiązaniem byłoby powołanie Towarzystwa Przyjaciół Muzeum Łemkowskiego w Zyndranowej, organizacji mającej osobowość prawną. Organizacja taka, która stałaby się formalnym właścicielem muzeum (dotychczas kwestia ta nie jest w pełni uregulowana), zatrudniałaby niezbędnych pracowników, np. przewodników na sezon turystyczny, zlecałaby roboty konserwatorskie itp. Działalność takiego towarzystwa winna być dotowana przez państwo, jak to się z reguły u nas dzieje. Towarzystwo winno powołać radę naukową, komórkę wydawniczą itd.

Działając w ten sposób, nie naruszyłoby się społecznego charakteru muzeum, a postawiłoby się tę placówkę na odpowiednim poziomie merytorycznym, prowadząc ją zgodnie z zasadami nowoczesnego muzealnictwa.

Zarówno w przeszłości, jak obecnie istniały liczne precedensy takiego rozwiązania sprawy. Na przykład Muzeum im. Jana Kasprzowicza na Harendzie w Zakopanem jest własnością Towarzystwa im. Jana Kasprzowicza. Towarzystwo im. Fryderyka Chopina w Warszawie również posiada muzeum (prócz innej działalności), naturalnie korzystając z finansowej pomocy państwa. Jak wiadomo, w dziejach kolekcjonerstwa polskiego nie mała rolę odegrały muzea, założone przez Polskie Towarzystwo Krajoznawcze, Polskie Towarzystwo Tatrzańskie, a następnie ich kontynuatora — PTTK. Przykłady można mnożyć.

Zresztą w 1968 roku, jednocześnie z otwarciem etnograficznej części muzeum, powołana została za wiedzą i zgodą władz terenowych Społeczna Rada Muzealna. Ciało to, spełniające od siedemnastu lat swe funkcje opiniotwórcze i nadzorujące wobec muzeum, nie jest jednak uznawane jako organ oficjalny.

W każdym razie wydaje się rzeczą oczywistą, że muzeum w Zyndranowej, aby się rozwijać, musi uzyskać statut i osobowość prawną, m.in. po to, aby korzystać z systematycznych dotacji państwowych — a jednocześnie musi pozostać sobą, to znaczy zachować charakter placówki w pełni społecznej i samorządnej, stanowiącej centrum informacji o dawnej i współczesnej Lemkowszczyźnie, zaspokajającej potrzeby kulturalne społeczności lemkońskiej w Polsce.

Gdyby takie decyzje zapadły, można się spodziewać, że zbiory muzeum od razu powiększyłyby się znacznie. Wieść o powstaniu reprezentacyjnej placówki lemkońskiej z pewnością pobudziłaby do ofiarności licznych Łemków, rozsiadanych po Polsce i poza jej granicami. Moglibyśmy wówczas zobaczyć pamiątki, dzisiaj przechowywane w mieszkaniach prywatnych, a pokazywane tylko najbliższym — pamiątki niekiedy o wielkiej wartości historycznej i emocjonalnej. Nasz kraj, wyniszczony przez tyle wojen, niebogaty w zabytki, miałby jedną więcej aktywną instytucję kulturalną, wypełniającą dotkliwą lukę w polskiej samowiedzy; instytucję, która dla Łemków byłaby powodem do słusznej, należnej im od dawna satysfakcji.

Obecnie muzeum pracuje w bardzo skromnych warunkach. Mieści się w starej, dobrze zachowanej zagrodzie, jakich w terenie pozostało już bardzo niewiele. (Zagroda wpisana jest do rejestru zabytków przez Wojewódzkiego Konserwatora Zabytków w Rzeszowie, obecnie w Krośnie). Główny budynek, mieszczący pod jednym dachem część mieszkalną, obórę i stajnię, pochodzi z 1860 roku. Tam urządzona jest wystawa etnograficzna, na którą składa się około półtora tysiąca eksponatów.

Zwiedzamy odtworzoną tradycyjną mieszkalną izbę lemkońską z zabytkami przeważnie z XIX i początku XX wieku. Pierwotnie była ona kurna; w 1901 roku zbudowano w niej piec z okapem. Meble, obrazy, naczynia, drobny sprzęt kuchenny i inne elementy dawnego wyposażenia wnętrza eksponowane są z poszanowaniem ich pierwotnej funkcji — spełniają więc naturalne wrażenie, wiele mówiące o życiu lemkońskich gazdów sprzed kilkudziesięciu lat. Jeden z olodruków, Serec Matki Boskiej, podziurawiony jest w kilku miejscach kulami. Stanowi przez to dyskretny, a jednocześnie bardzo wyrazisty symbol lemkońskich losów.

Za izbą mieszkalną druga, mniejsza izba, tzw. druha chyża. Dawniej pełniła ona funkcję kancelarii wójta. W czasie operacji karpacko-dukielskiej stacjonował w niej radziecki generał, dowodzący tym odcinkiem frontu. Obecnie znajduje się tam niewielka ekspozycja strojów, wydawnictwa o Lemkowszczyźnie (niektóre druki bardzo rzadkie i cenne), nieco fotografii, m.in. młodzieńczy portret Nikifora. Są także monety, dokumenty oraz amatorskie obrazy, przedstawiające cerkwie, w tym już nie istniejące, malowane przez Teodora Kuziaka z Bartnego.

Dalsza część ekspozycji etnograficznej znajduje się w pomieszczeniach sąsiednich, ongiś gospodarczych (stajnia, boisko, wozownia). Są tam narzędzia do uprawy roli, hodowli bydła, obróbki produktów rolnych i hodowlanych, charakterystycznych dla dawnej górskiej gazdówki. Jest także niewielka wystawa sprzętu liturgicznego i przedmiotów kultu, uratowanych,

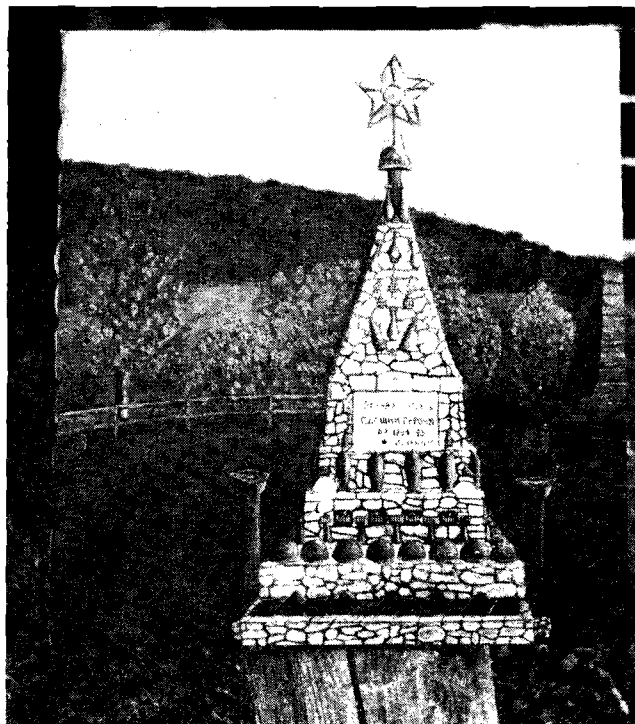
czasem w dramatycznych okolicznościach. Zwraca wśród nich uwagę swą przejmującą urodą wschodniochrześcijański krzyż, pięknie kutą w żelazie, dzieło chłopskiego artyzmu; zgiął się, jakby w bólu, padając z dachu płonącej cerkwi we wsi Czoremcha za Jaśliskami.

Po przeciwnej stronie podwórza, w stodole, Teodor Goetz zainstalował w 1969 roku, w dwudziestą piątą rocznicę walk o przełęcz Dukielską, wystawę wojennych pamiątek. Jest to drugi dział muzeum w Zyndranowej. Oglądaliśmy mundury polskie, radzieckie, czechosłowackie (Łemkowie walczyli w tych armiach), zardzewiałą broń, znajdującą po dziś dzień na okolicznych polach, nieco wydawnictw, zdjęć.

W tym miejscu wypada przypomnieć, że wiosń Zyndranowa została odznaczona przez prezydenta Ludvika Svobodę orderem czechosłowackiej Czerwonej Gwiazdy za pomoc żołnierzom czechosłowackim podczas operacji karpacko-dukielskiej.

Silno wrażenie robią na zwiedzających przedmioty, będące ongiś własnością żołnierza Armii Radzieckiej I.R. Plechowa, który umierając od ran na górze Suchania k. Polan zostawił w butelce list do rodziny. List ten został znaleziony w zaroślach po dwudziestu pięciu latach i przyniesiony do muzeum. Teodor Goetz odesłał go wdowie, która tym sposobem dowiedziała się dopiero w 1969 roku, gdzie i w jaki sposób zginął jej mąż.

Do muzeum należy także spora parcela przy zagrodzie. Rośnie tam wierzba o trzech pniach. Goetz dojrzał w tym symbol, nazwał to miejsce „kąciakiem braterstwa” (napis po polsku i po lemkońsku), pod drzewem ustawił ławeczkę, a na trzech konarach, łączących się przy samej ziemi, pomieszczył tabliczki: Lech, Rus, Czech. O kilkanaście kroków od „kąciaka braterstwa” znajdował się kilkumetrowej wysokości pomnik żołnierzy Armii Radzieckiej, poległych w walkach o przełęcz Dukielską, wykonany przez grupę kombatanów z Polski, ZSRR i Czechosłowacji przy współudziale Społecznej Rady Muzeum oraz miejscowego koła TPPR. Towarzysze broni ze Słowacji ofiarowali granitowe, starannie wykonane tablice w języku rosyjskim, polskim i słowackim. Pomnik ten już nie istnieje. Zostały po nim tylko



11. 6. Pomnik Żołnierzy Armii Radzieckiej w Zyndranowej, obraz Teodora Kuziaka, 1983 r.

owe tablice, częściowo uszkodzone, i teczka korespondencji. Jak wyglądał, możemy zorientować się z olejnego obrazu T. Kuziaka. Obecnie w tym miejscu znajduje się drugi pomnik, znacznie skromniejszy.

Między zagrodą muzealną a pomnikiem żołnierzy radzieckich stoi niewielki obelisk, wzniesiony ku czci ofiar obozu w Talerhofie (miejsce kaźni Lemków podczas I wojny światowej). Postawiono go w 1936 roku, pierwotnie w Banicy k. Bartnego — wsi, która po 1947 roku przestała istnieć. Gdy kilka lat temu budowano tam szosę, pomnik był zagrożony, więc Gocz przeniósł go do Zyndranowej.

O kilkadziesiąt metrów od muzealnej zagrody stoi nowy, okazały dom rodziny Goczów, ciesząc wzrok czerwieńią świeżej cegły. On także jest symbolem: symbolem moralnej siły Lemków, przywiązania do rodzinnych stron, prężności, zwycięskiej walki z przeciwnościami losu.

Założyć muzeum, gromadzić pamiątki, opiekować się nimi — to duża praca. Ale z pewnością większym trudem jest żmudne przyjmowanie wciąż nowych i nowych gości, niezmiennie od siedemnastu lat. Z uśmiechem, uprzejmie, bezinteresownie. A goście są różni. Od takich, którzy dopiero w Zyndranowej dowiadują się ku swemu zdumieniu, że wo współczesnej Polsce istnieją

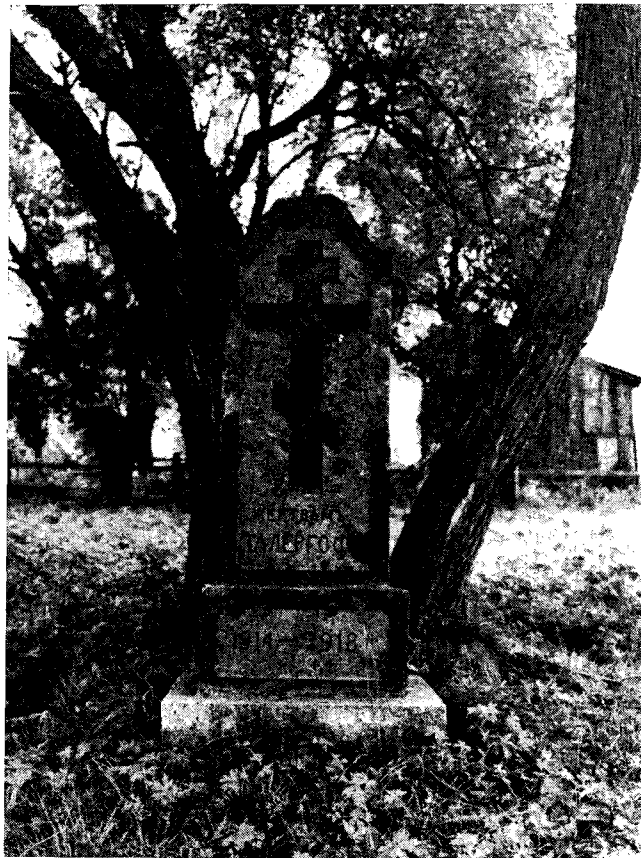
mniejszości narodowe — aż do takich, którzy przyjechali z drugiej półkuli i mają lzy w oczach. Przychodzą także ludzie nie wolni od antylemkowskiego nacjonalizmu. Trzeba umieć na to zareagować spokojnie, z godnością. Wyjaśniać. Wielu zwiedzających (zwłaszcza Lemków z ZSRR, Czechosłowacji, Stanów Zjednoczonych, Kanady) chce również porozmawiać, usiąść za stołem. Gocz musi znaleźć na to czas i cierpliwość. A tu robota czoka; wiadomo, sezon turystyczny przypada w okresie najpilniejszych prac polowych.

Utrzymanie muzeum kosztuje nie tylko sporo czasu i nerwów, ale także pieniędzy. Podobno w 1985 roku muzeum w Zyndranowej ma otrzymać dotacje z Ministerstwa Kultury (na razie jest to tylko niezobowiązująca informacja ustna). Jeśli tak, byłaby to pierwsza konkretna pomoc ze strony państwa od siedemnastu lat.

Teodor Gocz szyje także stroje ludowe dla zespołu „Lemkówna”. Jest starostą zespołu, solistą i konferansjerem w jednej osobie. Społecznie, rzecz jasna.

Za swą działalność Teodor Gocz otrzymał wiele dyplomów, medali pamiątkowych, listów gratulacyjnych.

Więcej z Czechosłowacji i ZSRR niż z Polski.



Il. 7. Pomnik ofiar Talerhofu, Muzeum w Zyndranowej

Fot.: A. Kroh