

## NA MARGINESIE BADAŃ SZTUKI LUDOWEJ BIAŁOSTOCKIZNY

W miarę, jak posuwają się badania nad tradycyjną kulturą ludu polskiego, jak z etapu gromadzenia materiałów terenowych przechodzimy w stadium opracowywania ujęć o charakterze bardziej syntetycznym, coraz wyraźniej staje przed nami konieczność wiązania tych badań w większe całości, niezależnie od granic administracyjnych czy politycznych. Kultura ludu polskiego rozwijająca się w zmiennych warunkach historycznych, w bezpośrednich czy pośrednich kontaktach z różnymi — bliższymi i dalszymi — sąsiadami, stanowi dziś, szczególnie dla badań o charakterze genetycznym, spłot zagadnień bynajmniej niełatwych do prawidłowego rozwikłania.

Szczególne trudności nasuwają w tym względzie tereny pograniczne, gdzie skutkiem wzajemnego przenikania się różnych prądów osadniczych i następujących w związku z tym procesów asymilacji i mieszania się treści kulturowych sąsiadujących ze sobą grup różnojęzycznych, obraz kształtowania się miejscowej kultury ludowej jest z natury rzeczy o wiele więcej zmacony niż na terenach położonych bardziej centralnie, gdzie wpływy obce dochodziły w znacznie mniejszym nasileniu.

Województwo białostockie, któremu Redakcja „Polskiej Sztuki Ludowej” poświęca znaczną część niniejszego zeszytu, stanowi pod tym względem doskonałą ilustrację. Obejmując północno-wschodnie kresy naszego terytorium państwowego — z punktu widzenia tradycyjnej kultury ludowej daje ono obraz bardzo urozmaicony i skomplikowany, co w dużej mierze jest wynikiem krzyżowania się na tych terenach różnych elementów osadniczych.

W średniowieczu północną część dzisiejszego woj. białostockiego zamieszkiwali bałtyjscy Jaćwingowie, których siedziby sięgały po rzeki Lęg i Biebrzę, w południowej natomiast jego części między Bugiem a Narwią spotykały się i przenikały nawzajem — ciągnący z Mazowsza prąd osadnictwa polskiego z idącą od południo-wschodu, wzdłuż Bugu, falą osadnictwa ukraińskiego<sup>1</sup>. Po rozgromieniu i wyniszczeniu Jaćwingów, co nastąpiło w końcu XIII w., tereny przez nich poprzednio zamieszkałe stały się dostępne dla sąsiadów; skorzystali z tego przede wszystkim niesłychanie prężni Mazowszanie, których osiedla chłopskie i drobnoszlacheckie rozprzestrzeniają się teraz w głąb Suwalszczyzny i na tereny położone mię-

<sup>1</sup> A. Kamiński, *Jaćwierz, terytorium, ludność, stosunki gospodarcze i społeczne*, Łódź 1953, s. 39—50.

<sup>2</sup> T. Milewski, *Zarys językoznawstwa ogólnego*, Lublin 1947, Cz. II, s. 299.

<sup>3</sup> Niekiedy cała ludność ruska zamieszkała w woj.



Il. 1. Fragment dekoracji stolarskiej „czworaka”. Lubenka, pow. Biała Podl.

dzy Narwią i Biebrzą, jak również Litwini kolonizujący północną Suwalszczyznę<sup>2</sup> oraz Białorusini, którzy w swej, niezbyt zresztą dynamicznej, ekspansji przekroczyli ku zachodowi swą dawną granicę ciągnącą się wzdłuż Swisłoczy oraz Niemna i zajęli tereny na północ od Narwi w kierunku górnej Biebrzy i Supraśli.

W dalszym rozwoju stosunków narodowościowych zwyciężył na terenie dzisiejszego woj. białostockiego żywioł polski, który asymilując dużą część ludności ukraińskiej, białoruskiej i litewskiej spowodował znaczne skurczenie się zajmowanych przez nie terytoriów. Dziś, w wyniku wspomnianych wyżej procesów osadniczych i asymilacyjnych, pozostał wąski skrawek ciągnący się wzdłuż wschodniej granicy województwa, gdzie między Bugiem a Narwią spotyka się ludność ukraińską<sup>3</sup>, dalej zaś w kierunku północnym — białoruską. Ludność litewska zamieszkuje za-

dowej zamieszkałych w Polsce Białorusinów, Litwinów, Rosjan, Słowaków, Ukraińców i Żydów”, jak też w wydany w związku z tą wystawą katalogu, gdzie całą ruską ludność woj. białostockiego zaliczono do grupy Białorusinów, podczas gdy okolice Kleszczel, skąd pochodziło wspomniane osadnictwo, są



Il. 2. Czworak. Chrzanowo, pow. Łomża.

ledwie kilka wiosek nadgranicznych w północnej części pow. suwalskiego (Puńsk, Szlynokieme, Oszkinie, Trakiszki i kilka innych).

Wspomniane tu momenty z historii osadnictwa nie pozostały bez wpływu na kształtowanie się kultury ludowej w woj. białostockim. Być może świadectwem tego są związki łączące pewne typy architektury ludowej z okolic Hajnówki i Bielska Podlaskiego z budownictwem Polesia, czy też zbieżność, jaka zachodzi między zasięgiem dawnego terytorium bałtyjskiej Jaćwieży i zasięgiem szpilkowej techniki zdobienia pisanek, która w tak interesujący sposób łączy północną część województwa z terenami litewskimi.

Zgodnie z podziałem na cztery wspomniane wyżej grupy osadnicze, kształtowały się w przeszłości typy ubiorów ludowych.

Wynikiem sąsiedzkich raczej kontaktów są pewne analogie zachodzące między Białostoczczyzną a terenem Mazur — w zakresie architektury ludowej, meblarstwa (malowane sprzęty na Kurpiach) czy tkactwa. W dziedzinie architektury wybija się jednak w woj. białostockim na plan pierwszy ekspansja tzw. trojaków i czworaków (il. 1, 2), tj. domów o zwartym rozplanowaniu, w których dookoła centralnie umieszczonych urządzeń ogniowych znajdują się: szczytowa sień, izba i odcięta od niej równolegle do kalenicy komora względnie alkierz (trojak). Najczęściej jednak sień, która w tym typie budownictwa nie jest przełotowa, bywa poprzecznie przedzielona, co daje dodatkowe pomieszczenie, wykorzystywane jako komora względnie — w nowszych czasach — kuchnia (czworak). Ten rodzaj budownictwa, odznaczający się szeregiem zalet (m. in. najekonomiczniejszym wykorzystaniem urządzeń ogniowych), znalazł swój najwspanialszy wyraz w architekturze kurpiowskiej i stąd już jako forma w pełni wykształcona rozpoczął swój zwycięski pochód na pozostałe tereny woj. białostockiego, jak i ku południowi na zachodnie Podlasie i Lubelszczyznę. We współczesnym budownictwie Białostoczczyzny czworaki względnie trojaki stanowią element dominujący, który wypiera starsze formy

architektoniczne, czy to posiadające charakter ogólnopolski — jak np. chałupa o rozplanowaniu symetrycznym z sienią w środku, czy też lokalny — jak zagrody wydłużone w południowo-wschodniej części województwa. Z punktu widzenia sztuki ludowej budownictwo to wyróżnia się bogatym zdobnictwem, i to zarówno na terenie woj. białostockiego jak i na obszarach późniejszej jego ekspansji (il. 1).

Jak wspomniano, istnieją pewne analogie w dziedzinie urządzenia wnętrza na terenach północno-zachodnich województwa białostockiego oraz terenach mazurskich; obszary wschodnie natomiast pozostawały pod silnym wpływem ośrodków stolarskich z okolic Wilna i Grodna, czego dowodem są spotykane w okolicach Sokółki (i tam wykonywane) kufry zdobione drobnym roślinnym wzorem stempelkowym — analogiczne do tych, które opisał W. Dynowski z terenów leżących na wschód od obecnej naszej granicy państwowej<sup>4</sup>.

W zakresie umeblowania wnętrza mieszkalnego występują na terenie Białostoczczyzny dość znaczne różnice. Inaczej bowiem przedstawia się wnętrze izby w wioskach drobnej szlachty zagrodowej, gdzie wśród mebli spotykamy rozmaite przykłady sprymitywizowanych i tuludwionych mebli stylowych, inaczej zaś w zacofanych do niedawna wioskach pobrzeża Puszczy Białowieskiej, gdzie do końca okresu międzywojennego nie dotarły jeszcze kufry czy skrzynie malowane. Tą właśnie wyraźną różnicą w tempie rozwoju kulturalnego poszczególnych części woj. białostockiego — tłumaczyć można pozorny anachronizm, którym jest powstanie w Hajnówce nowego ośrodka produkcji mebli ludowych (kufrow malowanych w kwiaty), wówczas gdy na innych terenach województwa podobne ośrodki bądź zanikły, bądź też wyraźnie w tym kierunku zmierzają.

W zdobnictwie wnętrza prócz tkanin, o czym będziemy mówili później, na plan pierwszy wysuwają

<sup>4</sup> W. Dynowski, *Barwne kufry chłopskie z okolic Wileńszczyzny i Polesia*, Wilno 1934.

się wycinanki, których najbardziej dojrzałe plastyczne formy znajdujemy na obszarze Kurpiowszczyzny.

Jednak i na innych terenach województwa żywa jest jeszcze tradycja wycinanek, z tą jednak różnicą, że jako element zdobnictwa wnętrza wyszły już one z użycia, utrzymały się natomiast po dzień dzisiejszy jako dekoracja gwiazd kołędniczych. Jednym z ostatnich mistrzów wschodniopodlaskiej wycinanki był niedawno zmarły Czerniakiewicz, którego twórczość zanalizowała przed paru laty M. Przeździecka<sup>5</sup>. W wioskach prawosławnych, ciągnących się przy wschodniej granicy województwa, typową dekoracją wnętrza są wycinane z papieru i malowane w kwiatowe wzory — zasłony na ikony. Produkcją ich i domokrażną sprzedają zajmują się kobiety z Makówki koło Narwi. Obrazy treści religijnej, które spotyka się w chałupach wiejskich, to przeważnie nie posiadające wartości artystycznej oleodruki. Zdarza się jednak czasem, że wśród takiej galerii fabrycznych obrazków można zobaczyć niespodziewanie drzeworyt czy obraz na szkle<sup>6</sup>.

Natomiast w kościołach katolickich spotyka się czasem — szczególnie w feretronach — interesujące obrazy ludowe malowane na papierze rozrzedzoną farbą olejną, barwne, płaskie, silnie okonturowane, o dekoracyjnie traktowanych szatach i tle. Obrazy te, mające swe odpowiedniki na innych terenach Polski, szczególnie zaś Mazowsza i północnej Małopolski, są — jak można wnosić z badań M. Przeździeckiej — śladem dawnych wędrowek domokrażnych obrazników, którzy w ub. w. z odległego Skulska (k. Kruszewicy) docierali w te strony ze swym towarem<sup>7</sup>.

W zdobnictwie wnętrza izby wiejskiej na terenie Białostocczyzny poważną rolę gra tkanina. W kulturze ludowej tego terenu jeszcze pod koniec ub. wieku ozdóbne tkaniny samodzielnie znajdowały zastosowanie jako materiały odzieżowe i do dekoracji wnętrza. Obecnie, w związku z powszechnym zanikiem tradycyjnych ubiorów ludowych, służą one prawie wyłącznie do celów dekoracyjnych.

Zagadnienie ludowego tkactwa artystycznego Białostocczyzny zasługuje na szczególną wagę, teren ten jest bowiem pod tym względem niewątpliwie naj-

bogatszy i spotykamy tu najszerszy wachlarz artystycznych wyrobów tkackich. Prócz szeroko w Polsce rozpowszechnionych pasiaków czy kraciaków, w woj. białostockim występują zróżnicowane tkaniny przetykane w postaci sejpaków, czy tzw. tkanin „wileńskich” czyli „radiuszek”, słynnych już na całą Polskę dywanów dwuosnowowych i mniej znanych tkanin ażurowych. Z terenów Białostocczyzny tkaniny przetykane (tzw. wileńskie) przenikają na sąsiednie tereny zachodniej Kurpiowszczyzny i Podlasia, czy północnej Lubelszczyzny. Zagadnienie genezy ludowych tkanin dekoracyjnych występujących w woj. białostockim i na terenach przyległych — nie zostało dotychczas wyjaśnione, a droga do rozwiązania tego problemu prowadzi przez znużone poszukiwania „rodowodów” dla każdej grupy tkanin oddzielnie.

Pomijam tu sprawę pasiaków czy kraciaków, których „autochtonizm” na ziemiach Polski potwierdzają wykopaliska archeologiczne, szczególną uwagę natomiast należy zwrócić na tkaniny przetykane i dwuosnowowe.

„Dywany” przetykane typu tzw. tkanin wileńskich czyli „radiuszek” posiadają odpowiedniki na szerokich obszarach Europy zachodniej (Niemcy) i północnej (Skandynawia)<sup>8</sup>, jak również na mniej odległych terenach Litwy, Białorusi czy północno-wschodniej Ukrainy (Polesie). Produkcja tego rodzaju tkanin pod względem technicznym nie jest nadmiernie skomplikowana, charakter zaś wzoru, podyktowany względami technicznymi, jest ogólnie biorąc dość podobny, można by więc oczywiście występowanie ich na różnych terenach wyjaśniać na zasadzie konwergencji, wydaje się jednak, że stosunkowo zwarty i logicznie ukształtowany zasięg geograficzny wspomnia-

<sup>5</sup> M. Przeździecka, *Szymon Czerniakiewicz — podlaski wycinankarz ludowy*, „Polska Sztuka Ludowa”, 1957, nr 1, s. 33.

<sup>6</sup> M. Przeździecka, *Zabytki plastyki ludowej na Podlasiu Wschodnim*, „Pol. Szt. Lud.”, 1956, nr 4—5, s. 219—228.

<sup>7</sup> M. Przeździecka, *Na tropach skulskich ochweśników*, „Pol. Szt. Lud.”, 1957, nr 4, s. 252.

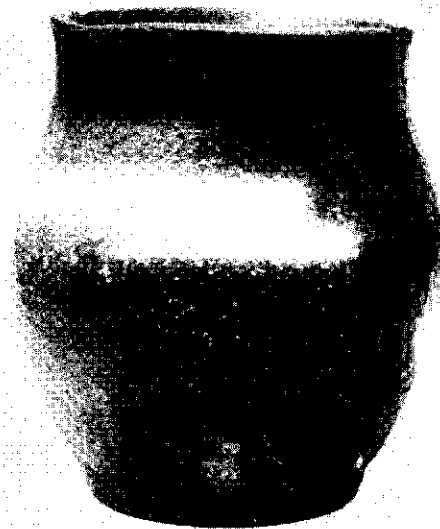
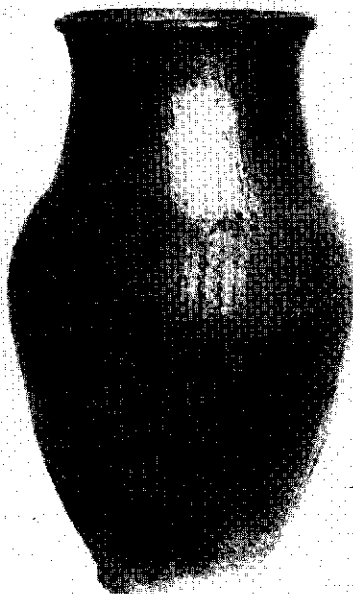
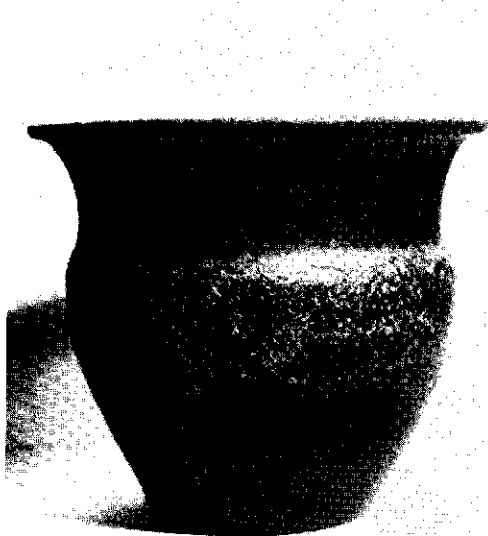
<sup>8</sup> E. Walterstrof, *Svenska vävdstehtniker och mönstertyper*, Sztokholm 1940, s. 161.

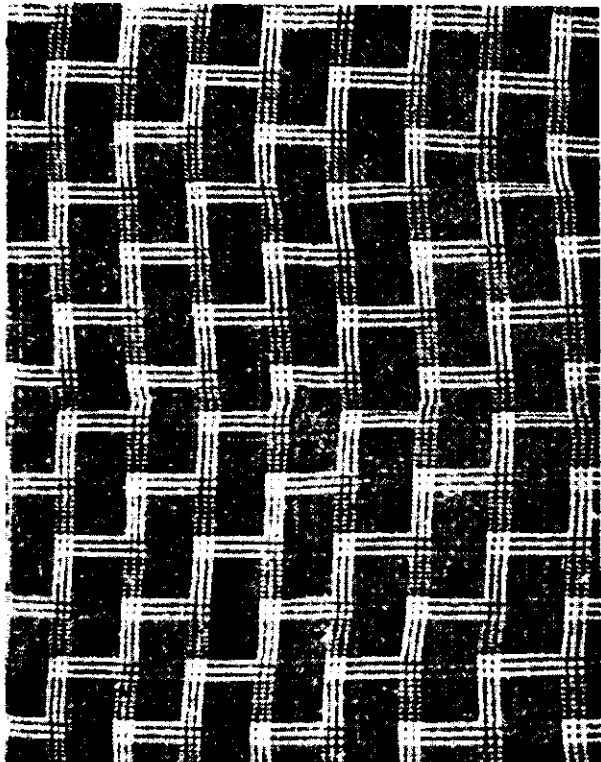
Il. 3. Siwak. Chrzanów, pow. Sokołów Podl. Il. 4. Ładyszka siwak. Kleszczele, pow. Bielsk Podl. Il. 5. Dzieżka (wypał szary). Studziany Las, pow. Suwałki.

3

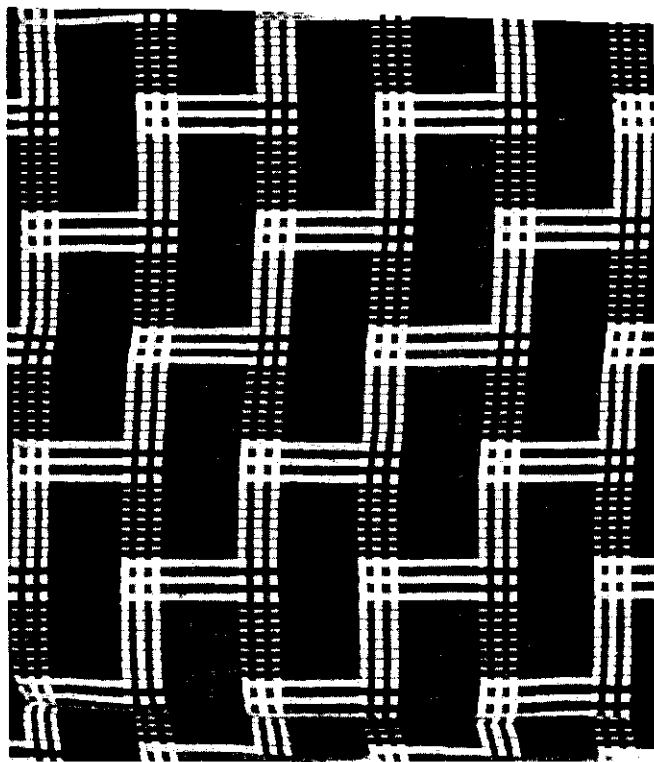
4

5





6



7

Il. 6. Tkanina. Kamionne, okolice Rokitna. Repr. z: *Materiały z Etnografii ta Mistectwoznawstwa*, Zeszyt 11, Kijów 1956, s. 52. Il. 7. Tkanina, wzór w „krokwie”. Wyk. przed 1939 r. Maria Busko, Wyrzki, pow. Włodawa.

nych tkanin uzasadnia raczej przypuszczenie, że mamy tu do czynienia z przerzutem pewnych umiejętności tkackich, które z zachodniej Europy przeniesione zostały w kierunku północnym i wschodnim. Ciekawym przyczynkiem wskazującym drogę, którą interesująca nas tu technika i wzory mogły przedostać się do ludu, jest drukowana w tym numerze praca M. Matusiek. Wysunięte przez autorkę przypuszczenie co do rzemieślniczego pochodzenia ludowych „dywanów przetykanych” jest tym bardziej prawdopodobne, że podobną drogą przyszła, a następnie rozpowszechniła się w tych stronach np. technika batikowych druków na płótnie, która do kultury ludowej omawianych tu terenów wniesiona została przez rzemieślników-farbiarzy, w zachodnioeuropejskim opracowaniu technologicznym i z tamtejszym przeważnie zespołem motywów zdobniczych<sup>9</sup> — wypierając starsze, prymitywne sposoby farbowania wzorzystego<sup>10</sup>.

Jeszcze bardziej tajemniczo przedstawia się sprawa wspomnianych wyżej ludowych tkanin dwuosnowowych. Na ich genezę istnieje kilka poglądów (omawia je A. Wojciechowski<sup>11</sup>), z których jedno przypisują im pochodzenie skandynawskie (Konrad Hahm), inne starają się je powiązać z wspomnianymi w XVI w. „tapetia Masovitica” (koberce mazowieckie), względnie z produkcją manufaktur dworskich (T. Mańkowski), do czego przybywa obecnie nowa hipoteza A. Nahlika o wschodnim — ruskim pochodzeniu tkanin dwuosnowowych. Dziś przedwczesnie byłoby przesądzać słuszność któregośkolwiek z wspomnianych wyżej poglądów. Wydaje się jednak, że przetrwanie początków produkcji podlaskich dywanów dwuosnowowych zbyt daleko w głąb czasów historycznych nie da się utrzymać, skoro prowadzone w ostatnich cza-

sach na terenie Białostockizny i przyległych obszarów woj. białostockiego badania tkactwa dwuosnowowego coraz wyraźniej stwierdzają jego względną młodość i wskazują na związek z pracowniami zawodowych tkaczy, którzy na tych terenach w ub. wieku wyrabiali dywany dwuosnowowe<sup>12</sup>. Należy przypuszczać, że sprawę genezy i rozwoju tkanin dwuosnowowych na terenie Białostockizny i obszarach przyległych wyjaśni raczej skrupulatna analiza wzorów występujących w tej grupie tkanin ludowych, podjęta na możliwie szerokim tle porównawczym.

O ile tkactwo ludowe (pomijając niekorzystne zmiany, jakie zachodzą tu w zakresie wzornictwa) posiada w kulturze ludowej woj. białostockiego pozycję dosyć jeszcze mocną i nie wykazującą zbyt wyraźnych tendencji do regresji, o tyle garncarstwo tamtejsze — podobnie jak i na innych terenach Polski — wyraźnie kurczy się i zamiera. Dotyczy to nie tylko liczebności ośrodków garncarskich<sup>13</sup> czy przypadającej na poszczególne ośrodki ilości kół garncarskich, ale i rodzaju produkcji, która ubożeje zarówno w zakresie różnorodności wykonywanych form (np. zanik dwojaków), jak i stosowanych technik, szczególnie zaś zdobniczych. Zaniechano np. tzw.

<sup>9</sup> R. Reinfuss, *Polskie ludowe druki na płótnie*, Warszawa 1953, s. 17.

<sup>10</sup> R. Reinfuss, *Przyczynki do badań nad ludowym farbiarstwem i drukarstwem tkanin w woj. białostockim*, „Pol. Szt. Lud.”, 1954, nr 5, s. 315.

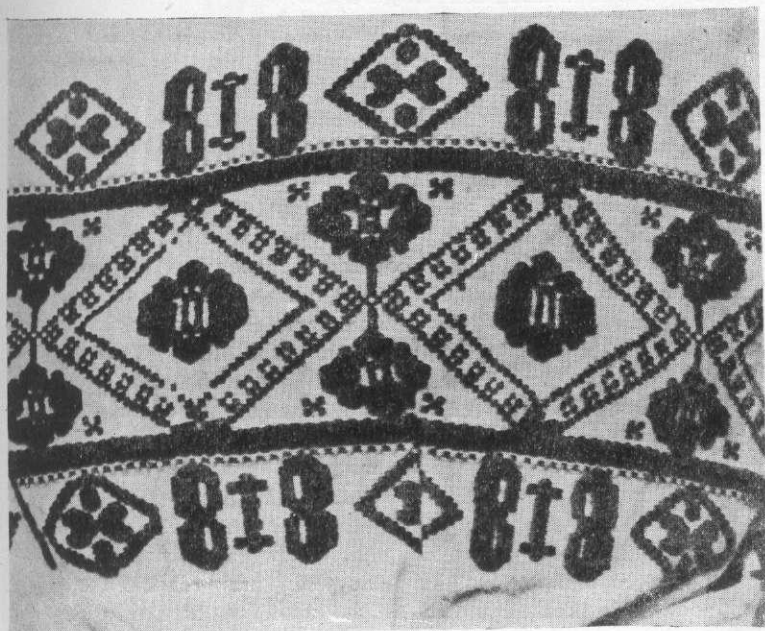
<sup>11</sup> A. Wojciechowski, *Dwuosnowowe tkaniny białostockie*, „Pol. Szt. Lud.”, 1950, nr 7—12, s. 107 i nast.

<sup>12</sup> Z. Cieśla-Reinfussowa, *Brańskie dywany dwuosnowowe*, „Pol. Szt. Lud.”, 1957, nr 2, s. 107.

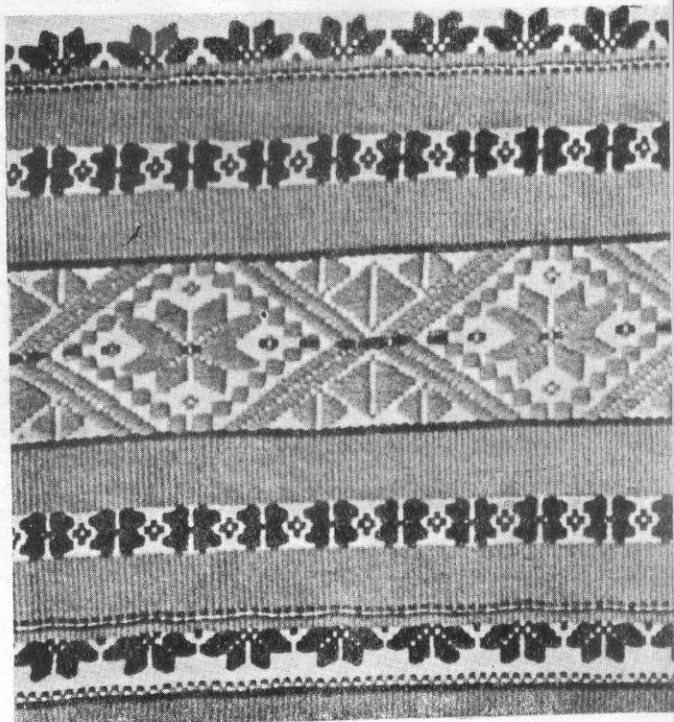
<sup>13</sup> Z. Głowa, *Materiały do mapy ośrodków garncarskich w Polsce*, „Pol. Szt. Lud.”, 1956, nr 2, s. 115.



8

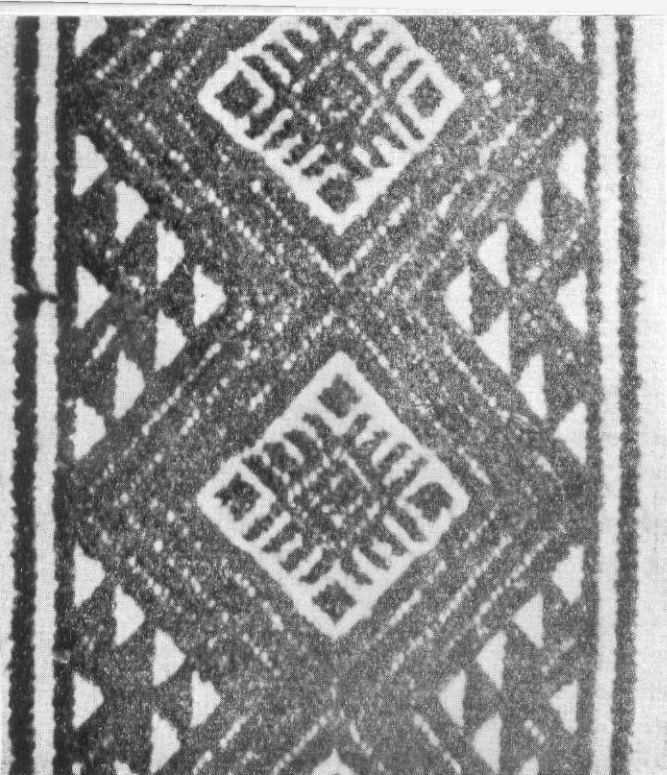


9



10

Il. 8. Zagroda wydłużona. Dothobrody, pow. Włodawa. Il. 9. Haft przewlekany na rękawie koszuli. Zaliszcze, pow. Włodawa. Il. 10. Perebory tkane na krosnach (fragm.). Zeszczynka, pow. Włodawa.



Il. 11. Haft czerwony na fartuszk. Okolice Drohiczyna na Polesiu. Repr. z: H. Schrammówna, „Sztuka ludowa...”, Wilno 1939, ryc. 39.

„białej roboty”, tj. produkowanej kiedyś w Sejnach ceramiki o barwnie malowanym wzorze na białej polewie. Zamierają ośrodki garncarskie posługujące się prymitywnymi metodami produkcji<sup>14</sup>, niektóre zaś ośrodki, obok kurczącego się z roku na rok wyrobu siwaków zdobionych pięknie ornamentem gładzonym, zaczynają wykonywać ubogą pod względem artystycznym czerwoną ceramikę glazurowaną. Ceramika siwa, która na terenie Polski wyraźnie cofa się w kierunku wschodnim, utrzymując się przede wszystkim na terenie trzech województw nadgranicznych: białostockiego, lubelskiego i rzeszowskiego, szczególnie w zakresie form wykazuje niejednokrotnie znaczne odchylenia od tych, które pospolicie spotykamy w polskim garncarstwie ludowym (il. 3—5). Być może genezy tych różnic szukać należy w oddziaływaniu wpływów przenikających z terenów wschodnich — białoruskich czy ukraińskich, gdzie dłużej utrzymały się prymitywne sposoby produkcji garncarskiej<sup>15</sup>, bardziej sprzyjające tworzeniu się indywidualnych odmian w kształtowaniu formy niż przy toczeniu naczyn na szybkoobrotowym kręgu garncarskim, tj. sposobie, który prowadzi do ujednoczenia kształtów.

Z przedstawionych tu w sposób przykładowy kilku zagadnień zaczerpniętych z różnych dziedzin tradycyjnej kultury ludowej Białostoczczyzny — widać, jak bardzo tereny te związane są pod względem problematyki etnograficznej z obszarami położonymi na północ i wschód od naszej granicy państwowej, w szczególności zaś z Białorusią i Polesiem (il. 6, 7).

Cały szereg zagadnień z różnych dziedzin kultury ludowej (architektura, tkactwo, ceramika i inne) łą-

czy woj. białostockie z sąsiednim woj. lubelskim, które w swej części północnej ma również silne powiązania z terenami położonymi na wschód od Bugu. Dla przykładu wspomnieć tu można o niektórych typach budynków występujących we wschodniej części pow. włodawskiego (il. 8), czy o „peretykach” i „pereborach” (il. 9) sięgających od wschodu niemal po Parczew; te właśnie, choć ostatnio wykonywane były na warsztacie tkackim (il. 10), genetycznie wiążą się najprawdopodobniej z ręcznymi „nawołokanjami” spotykanymi po drugiej stronie granicy, w okolicy Kobrynia i Drohiczyna poleskiego (il. 11)<sup>16</sup>.

Droga z biegiem Bugu, którą osadnictwo ruskie posuwało się w średniowieczu na tereny pograniczne między dzisiejszymi woj. białostockim i lubelskim, znalazła swoje odbicie również w pewnych powiązaniach kulturowych tych obszarów z terenami ukraińskimi wysuniętymi bardziej w kierunku południowym, a mianowicie z Wołyniem i Podolem. Wpływy z tych terenów, które na interesujące nas obszary południowej Białostoczczyzny i przyległej Lubelszczyzny docierały już tylko słabym echem, wyraźniej manifestowały się w kulturze ludności ukraińskiej zamieszkującej południowo-wschodnią część woj. lubelskiego i wschodnie polacie woj. rzeszowskiego. W ten sposób jedno z podstawowych zagadnień etnograficznych woj. białostockiego, którym jest problem kształtowania się kultury ludowej wzdłuż pogranicza polsko-ruskiego, jest problemem wspólnym dla wszystkich trzech wschodnich województw.

Opracowanie tego tak ważnego z punktu widzenia polskiej etnografii zagadnienia wymaga skoncentrowanego wysiłku badawczego, zmierzającego ku możliwie pełnej rejestracji zjawisk kultury ludowej wzdłuż pogranicza wschodniego od północnej Suwalszczyzny po Karpaty, przy równoczesnej konfrontacji zgromadzonych materiałów z tym, co przynoszą badania etnograficzne podejmowane na innych terenach Polski (szczególnie Małopolski i Mazowsza), jak również na Litwie, Białorusi i Ukrainie. Ten ostatni postulat wymaga nawiązania względnie zacieśnienia współpracy z etnografią radziecką, która w ciągu ostatnich lat prowadziła intensywne badania terenowe zarówno na obszarze należących do Związku Radzieckiego krajów bałtyckich, jak również w sąsiadujących z Polską od wschodu rejonach Białorusi i Polesia czy zachodniej Ukrainy. Wyniki tych badań, publikowane w wydawnictwach radzieckich, dostarczają sporo cennych materiałów porównawczych, które będą miały duże znaczenie przy rekonstrukcji i interpretacji procesów kulturowych zachodzących na naszych terenach pogranicznych.

<sup>14</sup> E. Fryś, *Ośrodek garncarski w Studzianym Lesie*, „Pol. Szt. Lud.”, 1959, nr 4, s. 246.

<sup>15</sup> W. Hołubowicz, *Garncarstwo wiejskie zachodnich terenów Białorusi*, Toruń 1950, s. 189—196.

<sup>16</sup> J. Oryńczyna, *Przemysł ludowy w Polsce*, Warszawa 1938, s. 81.