

TADEUSZ SEWERYN.

HAFTY OPCZYŃSKIE.

TREŚĆ: Hafty opoczyńskie s. 128. — Zasiąg haftów s. 129. — Zastosowanie haftów s. 131. — Technika wyszywania s. 137. — Ewolucja techniki s. 141. — Nazwy zdobinek i ich geneza s. 143. — Ogólna charakterystyka s. 146.

Roztrwożyły się w niepamięci naszej roboty dawnych cechów hafciarskich w Lublinie, Lwowie i Poznaniu. Nie znamy jeszcze większości słowiańskich bogactw naszych, jak pan marnotrawny nie zna wszystkich włości swoich. Gorzej jeszcze przedstawia się sprawa naszego ludowego hafciarstwa, którem, mówiąc ogólnie, nikt w nauce polskiej, poza Sewerynem Udzielą, nie zajął się. A przecież wielkie bogactwo zdobnicze polskiego, ludowego „szycia“ i jego wartości ornamentalne nie zasługują wcale na obojętne zamilczanie. W hafciarstwie ludowym, jako zdobnictwie uprawianem nie zawodowo przez kilka jednostek, lecz przez całe gromady w kilkunastu i kilkudziesięciu powiatach Polski, objawiają się typowe, plemienne pierwiastki duszy ludowej, którą kształtowała nie szkoła, nie miejska cywilizacja, lecz ziemia.

Hafty opoczyńskie.

W dotychczasowych opracowaniach sztuki ludowej mało poświęcano uwagi sercu Polski, Mazowszu. Rozlazły teren, leniwe wody, śpiące lasy i lud zapracowany na ojcowiznie ustąpić musiał miejsca romantycznym Tatrom i rzeźkiemu w fantazji góralowi. A jednak, jeśli dla kogo romantyzm pierwotnego życia ludu stanowi konieczne źródło jego osobistego stosunku do ludowej twórczości, znajdzie go i na „nieciekawem“ Mazowszu. Oto w powiecie opoczyńskim jeszcze przed 40 laty hodował nasz Mazur w chacie swej węże-zaskrońce, jako pewnego rodzaju totemy, talizmanowe stworzenia, słowiańskie bóstwa opiekuńcze. Sypiały te gady z dziećmi

w kołysce, jadały z niemi z jednej miski, ssały krowę po ocieleniu, owiwszy się jej dokoła nogi, roztaczały w zagrodzie gospodarza zdrowie i dostatek. Chłop, oddechający wonią rozległych lasów sosnowych, mieszkający w sąsiedztwie jeleni, sarn, dzików, dzikich gołębi i kaczek oraz wód, pełnych węgorzy i szczupaków — zachował po dziś dzień dostojny urok polskiego kmiecia czystej krwi mazowieckiej, powagę w ruchach i gęstach, życzliwość i gościnność, te rysy, które, na nieszczęście, wytrawia z charakteru naszego ludu zgiełk miejskiej cywilizacji. Wraz z czystym charakterem ludu przechowuje się we wsiach otoczonych lasami najznamienniejszy wyraz ludowej duszy: sztuka. Barwisty strój pasiaty, rzeźby świątków, wycinanki, pisanki i hafty, których zdobnicze formy sięgają nieraz w odległe czasy, wiążą się ściśle z prymitywnością życia ludu i przyrody.

Oto haft dziewczyny opoczyńskiej! Skromny w prostocie aż do pobożności, skupiony i cichy, jak te drobne biedactwa-kwiatuszki, rosnące na opoczystym ugorze. W budowie ornamentu żadnych wahań, w zestawieniu pierwiastków zdobniczych niepoślednia swoboda i smak kompozycyjny, a co za umiar, co za podziwu godna dokładność krzyżkowych ściegów! Tylko pieczołowita staranność wykonania dać może taką wyrazistość i czystość linii rysunkowej. Takiej mnisiej pracy obliczania nitek w wytyczaniu ściegów mógł podjąć się tylko lud zawzięty i cierpliwy, nerwowo zdrowy, którego psychikę koła cisza lasów. Przemawiają za tem nazwy wsi, w których do dziś dnia żyje hafciarskie zdobnictwo: Drzewica, Dęba, Dębożyczka, Dąbrówka, Dębniak, Dębinki, Buczek, Bukowiec, Świerczyna, Modrzew, Modrzewek, Brzostowiec, Brzoza, Bielina, Brzostów, Brzostówek, Jasień, Grabowa, Jelna (Jedlna) i t. p. Potwierdza to i tradycja ludowa, która utrzymuje, iż barwne hafty wynaleźli ludzie najpierw we wsi Dęba (o 7 klm od Studziannej) i stąd czerwono-czarne wyszycia na koszulach nazywa po dziś dzień „dębskimi“.

Zasiąg haftów.

Zwarty zasiąg tego zdobnictwa oznaczyć trudno (Ryc. 9). Strzępi się on rozwidleniami, wypadami lub rozlewa się jak we mgłę w sąsiednich, północnych powiatach. Brak go na południu w pow. koneckim, włoszczowskim, kieleckim, na zachód w radomskowskim, wieluńskim, łęczyckim, prawie całym piotrkowskim

wiczki przechodzi przez Stefanów, Parczówek i Białaczów, pod Żelazowicami przechodzi potok Węglankę, wreszcie biegnie na zachód do wsi Łączna za Pilicą i omijając Sulejów, przez Uszczynku Psarom i na Krzeczów. W ten sposób ogarnia cały powiat opoczyński z wyjątkiem wsi wschodniej i południowej granicy powiatu. Od Pilicy sięga hafciarskie zdobnictwo w powiat piotrkowski głębokim wypadem przez Psary, Kamocin, Krzeczów do rzeczki Grabi, a stąd na północ do Gościmowic i Żywocina; obejmuje południowo-wschodni cypel pow. brzezińskiego, przechodzi w pow. rawski do Lubochni, biegnie jego granicą i przez rzadkie przecieki pow. skierniewickiego wnika w pow. łowicki, przechodzi z jednej strony granicę pow. kutnowskiego, a z drugiej wsiąka w pow. sochaczewski. Przez powyższy wykres otrzymamy szereg powiatów, ułożonych w pas, rozwijający się ku północy, a skręcający od pow. łowickiego na północny wschód do Ostrołęki, przez Kurpie na Litwę i Białoruś.

Zasiąg ów w jednym miejscu stanowi granicę niewyraźną i mglistą, gdzieindziej zupełnie ścisłą. Tak np. w całej parafii Krzemienicy w pow. rawskim włada pasiaty strój ludowy, a hafty zdobią każdą koszulę dziewczyny, parobczaka i dziecka. Lecz już w pobliskich Czerniewicach i Żelechlinie bierze górę strój miejski, a wyszycia występują tylko w szczątkowej formie. W pow. brzezińskim niema zupełnie haftów we wsi Olszowie, ale opodal w Bielinie, Dębniaku, Świńsku, Wygodzie występują, jako zjawisko o formach zdecydowanych. Podobnej wyraźnej linii nie da się jednak przeprowadzić w pow. skierniewickim.

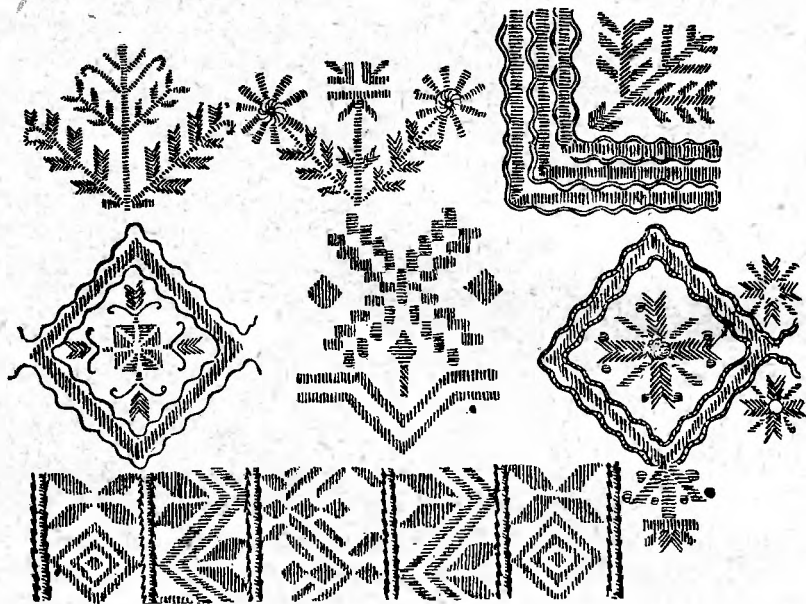
Rozprzestrzenianie się hafciarstwa mazowieckiego na północ biegnie szlakiem dawnej wewnętrznej kolonizacji, dokonywanej przez Mazurów na ziemiach Polski. Szła ona bowiem od XV i XVI w. raczej w górę Bugu i Narwi oraz w stronę Warmji, niż w kierunku Rusi Czerwonej i Wołynia. Dość ostro izolowany od ziem wschodnich pas zasiągu naszego hafciarstwa, wbijający się klinem w zalesione obszary Mazowsza, przemawia za teorią rodzimego samorództwa tego rodzaju nicianego zdobnictwa.

Zastosowanie haftów.

Hafty stosują się do celów użytkowo-zdobniczych wedle pewnych zwyczajowych reguł. Główne np. pole zdobnicze „białej” koszuli stanowi szeroki płat gorsu, rodzaj półkoszulka, zapinanego

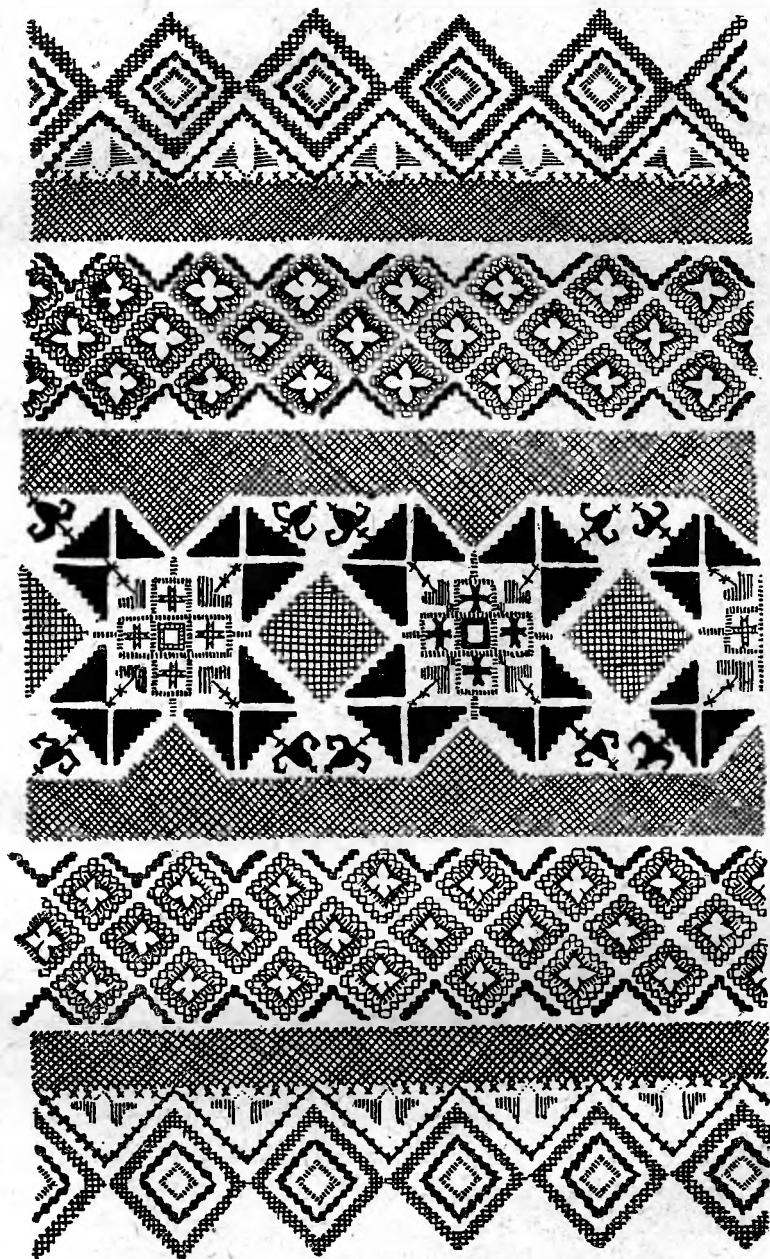
z boku. Koszula taka haftowana bywa tylko białymi nićmi. W kroju tem jeszcze różni się ona od koszul barwnie wyszywanych, iż rozkrój kołnierza umieszczony jest nie z frontu, lecz od strony karku.

Męskie koszule z barwnymi wyszyciami mają przekrój wzdłuż piersi. Haft zdobi tylko gors i przednie rogi kołnierza (Ryc. 10).



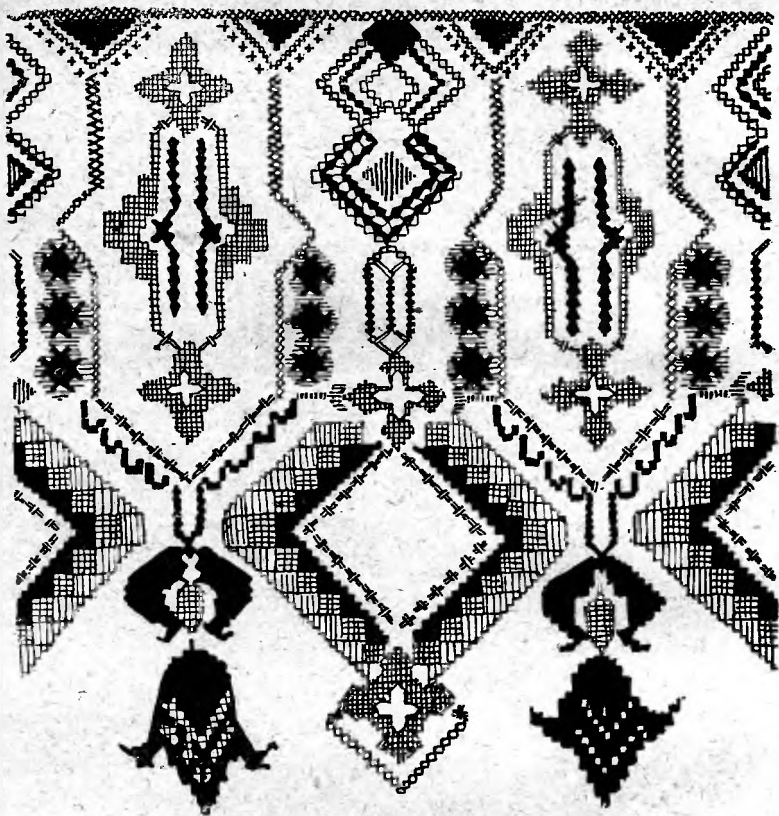
RYC. 10. WZORY HAFTÓW BIAŁYCH. (U GÓRY „RÓZGI“, W ŚRODKU „KRZYŻYKI“, DOŁEM WZAJEMNIE PO SOBIE NASTĘPUJĄCE ORNAMENTY „W TABLICKI“ NA GORSIE MĘSKIEJ KOSZULI).

Kołnierz związany bywa wstążeczką czyli „zaściegaczką“, dawniej tylko barwy czerwonej, dzisiaj także różowej, niebieskiej lub blade-żółtej. Barwa „zaściegaczki“ stanowi w niektórych wsiach pewnego rodzaju legitymację społeczną. W Idzikowicach np. tylko żonatemu gospodarzowi, szczególnie podczas żałoby, przysługuje barwa niebieska, parobczak jednak do czasu ślubu powinien nosić obyczajnie czerwoną „zaściegaczkę“. Kształt gorsu ulega ostatnimi czasy wyraźnym zmianom. Zamiast dawnego, wąskiego na 4—5 cm paska, rozszerza się coraz bardziej. Jest to wyraz nowej mody, zaszczipianej tutaj przez byłych żołnierzy, służących na wschodnim froncie.



RYC. 11. HAFTY KRZYŻYKOWE NA POSZEWKACH Z ŻYWOCINA, W POW. BRZEZIŃSKIM. (ZNAKI: KRATKA = BARWA CZERWONA, KRESKI RÓWNOLEGLE = BARWA NIEBIESKA, PŁAMA = BARWA CZARNA).

Dziewczęce koszule posiadają wyszycia na „przyramkach“ lub „przyremkach“ t. j. ramiączkach oraz na oszywkach, brak ich natomiast zupełnie na kołnierzu. Jest to zupełnie logiczne ze stanowiska dekoracyjnego. Kołnierz przykrywa obszerna koronkowa kryza lub kryzka — po co więc zdobić to, czego nie widać? Za

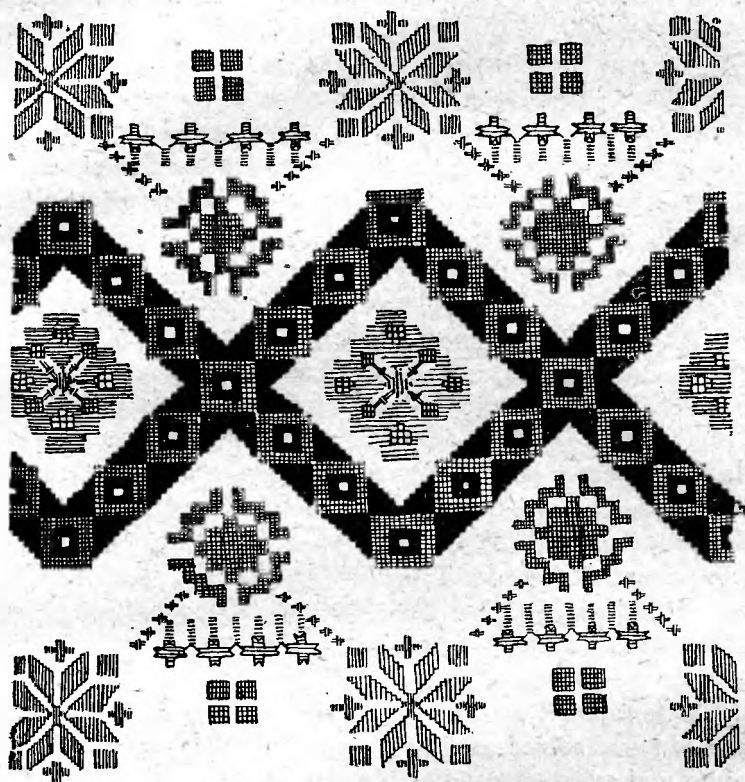


RYC. 12. HAFTY KRZYŻYKOWE NA POSZEWKACH Z ŻYWOCINA W POW. BRZEZIŃSKIM. (ZNAKI JAK NA RYC. 11).

to rękawy koszuli, wynurzające się z łyskotliwie barwistego gorsetu, dają użytkowe pole do zdobniczego popisu. Dziwna rzecz, iż hafciarstwo, dzieło rąk kobiecych, przekwita w stroju kobiecym. W Jasioniu np. tylko dziewczęta noszą haftowane koszule, mężczyźni rzadziej, lecz kobiety zameżne poniechały tych ozdób zupełnie.

Podobny typ wyszywanego zdobnictwa istnieje i w Łowickiem,

lednak opoczyńskie hafty na koszulach, ściegowane misternie; lepiej harmonizują z drobno-pasiatym strojem wełnianym, niż szerokie pręgi łowickie z minjaturowym ornamentem, wyszytym na koszulach księżaków i księżanek. Obok koszul walną dziedzinę pracy naszych hafciarek stanowią przepiękne „wszywki“ do poszewek,

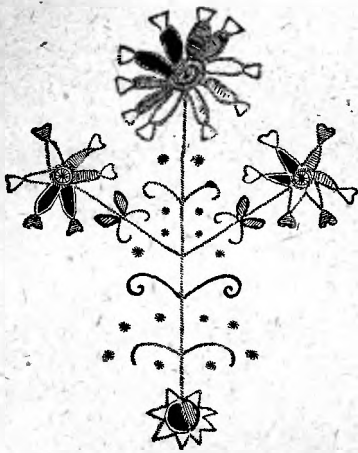


RYC. 13. HAFTY KRZYŻKOWE NA POSZEWKACH Z ŻYWOCINA W POW. BRZEZIŃSKIM. (ZNAKI JAK NA RYC. 11).

zdobiące poduszki szerokiemi na 15, 20 i 30 cm pasami krzyżkowych geometrycznych haftów (Ryc. 11, 12, 13). Typowe mazurskie umiłowanie pościeli, której spiętrzone góry świadczą o dostatku, panującym w chacie, wytworzyło i tutaj odrębny rodzaj ornamentacji, niezależny od motywów zdobniczych na koszulach.

Specjalny dział hafciarstwa opoczyńskiego, ze względu na technikę i rodzaj ornamentacji, stanowią ozdobne chusteczki

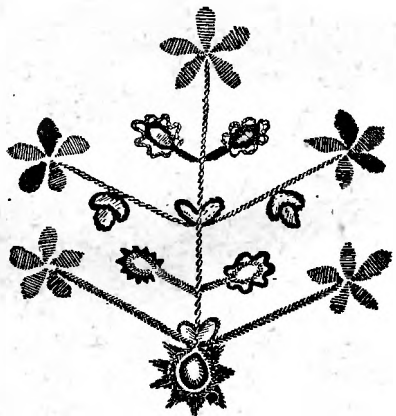
(ryc. 14 i 15), ofiarowywane przez dziewczęta kawalerom, jako pamiątki, zalecanki, oznaki niejawniej ojcom miłości lub przyjaźni.



RYC. 14. KWIATEK WYHAFTOWANY W 8 BARWACH NA NAROŻNIKU PANIEŃSKIEJ CHUSTECZKI Z RADZIC.

Trzeba wiekowej kultury na to, aby gorąca krew mazurska wypowiedała się w sprawach erotyki zdobniczymi symbolami. Jak dziwnie subtelnie przemawiają na tych chusteczkach „takie lelijki“, wyszyte bogatą ilością ściągów po czterech rogach delikatnego płócianka! Butny Mazur uważa sobie za honor wyrwać owe „lelijki“ z rąk dziewczyny, osobiwie gdy w nim zagra temperament na weselu lub odpuszcie. A gdy pamiątkę „lelijkową“ dostanie w swe ręce, już jej nie oddaje. Nie można się więc dziwić, że dziewczyna z zapamiętałą troskliwością wyszywa te cacka, jak umie najpiękniej. A owe głębokie

pokłady erotyczne, jako źródła sporego obszaru ludowej ornamentyki, ujawniają się w widomej formie nietylko w hafcie. Dziewczęta z pod Lubochni, Jasienia i Spały przynoszą na odpust do Tomaszowa Mazowieckiego w dzień św. Stanisława (8 maja) oraz na Zielone Świątki pisanki nie na to, aby je święcić, lecz, aby nimi zjednywać sobie kawalerów. A gdy się zdarzy, że „wziena go jajkiem“, już nie pisze kraszaniek „złamanym szelągim“ (pisakiem), jeno wyszywa narzeczonemu chusteczkę „w lelijki“, choć, co prawda, bodaj najtrudniej doszukać się tam tego kwiatu, albo zdobi mu kołnierz lub gors koszuli krzyżkowym haftem. A chata, w której mieszka dziewczyna na wydaniu, centkowana jest na froncie lub przyczołku w duże kleksy z białego wapna. Lecz gdy dziewczę



RYC. 15. HAFT NA NAROŻNIKU PANIEŃSKIEJ CHUSTECZKI ZE WSI BRZOZA W POW. OPCZYŃSKIM.

zwiąże ksiądz stułą w kościele, już po weselu zmywa młoda gospodyni kolistę plamę, a na ich miejsce kreśli na ścianach chaty krzyż. Niech świat wie, gdzie czego szukać! W domu takim nie dostanie już żaden parobczak haftowanej „w lelijki“ chusteczki. Młoda mężatka już nie nosi kraszanek na odpust do Tomaszowa. Wyszywa mężowi koszule, a ściany gniazda swego zdobi na Boże Narodzenie „wystrzygankami“, w których żółty barwinek, kwiat miłości, tylekroć opiewany w ludowej pieśni, stanowi środek geometrycznej kompozycji „w serca“, „w grabowe liście“, „w nabłotnie“, „w pawie ogon“, „w kogutki“ i t. p. motywy.

Wspomniane chusteczki dziewczęce obramowane są podwójnymi wszywkami delikatnej, kupnej koronki albo grubszą, klockową robótką, a nierzadko także powietrznymi, krótko wiązanymi kutasikami. Noszą one na sobie różne wyszyte barwnie napisy np. „Kto mie kocha sanuje temu chustecke podaruje, K.“ (monogram dziewczyny). To wyraz ostatecznego poglądu na życie. Lecz inna, z natury filutka, jest mniej wymagająca od chłopców, jeśli nosi chusteczkę z napisem: „Komu dam te chustecke Niech mie kocha trosecke“. Inne wyszywają przestrogi dla zniechędzonych we wsi „pędziwiatrów“, co to motylkują od panny do panny, albo tylko wplatają w kwiaty, datę, monogram swój albo imię oblubieńca.

Nie mają w Polsce zasłużonej sławy te hafty, gdyż żadna z dziewcząt nie robi ich na zbyt do miasta, a prawie nikt nie zajął się zebraniem ich w większej ilości do jakiegokolwiek etnograficznego czy przemysłowego muzeum. A przecież zbieractwo w tej dziedzinie nie natrafia na zbytne trudności. Lud ceni nie haft, lecz wartość użytkową rzeczy, którą haft zdobi. Stare przeto, dziurawe koszule, choćby najpiękniej wyszyte, przeznaczają na ścierki, onucze, pieluchy i t. d. Żadna szanująca się gospodyni nie przyszyje do nowej koszuli starego, choć niezniszczonego haftu, odprutego z podartej bielizny. Jedynie skrzętne zbieractwo do celów muzealnych może uchronić od zagłady te cenne zabytki nicianego zdobnictwa.

Technika wyszywań.

Haftują dziewczęta w sadzie pod kwitnącymi wiśniami, na pastwiskach pod sosną rozłożystą na ugorze, haftują grupkami lub samotnie, naradzają się i przekomarzają, co puścić wedle „matacyka“? „zaplotki, bramy, makówki czy różgi“? Haftują i w chacie przy oknie, a w pilnym znoju liczą niteczki płótna od rana do

nocy cierpliwie, jak mniszki paciorki różańca. Wyszywać umieją tu wszystkie dziewczęta i kobiety. Tylko leniwa lub „przyślepa“ kupuje czerwoną „krepinkę“ do obszycia bielizny. Pomysł motywu pochodzi albo „z umyślenia“ albo „z mody“ t. zn. udanego wzoru wykonanego przez sąsiadkę. Wyszywanie „z mody“ nie ma nic wspólnego z kopjowaniem, gdyż rzeczy, wykonane przez kilka dziewcząt z jednego wzoru, różnią się między sobą tak wyraźnie, iż z samego zestawienia i porównania tych prac trudno domyśleć się ich wspólnej „mody“. I nie może być inaczej. Motywy bowiem zdobnicze niektórych haftów są tak drobne, że trudno je przerysować, tem bardziej dziewczętom, które wogóle nie rysują uprzednio ornamentu, lecz tylko co najwyższej zaznaczają sobie koniuszkiem igły ogólny kształt motywu na drobnej tkance płótna nieznacznie, wprost niewidomie.

Poczet ściegów, jakimi posługują się mazowieckie hafciarki, jest niedużo bogatszy, niż w wyszywkach z nad Prutu, Czeremoszu, Dniestru, Bugu, Styru, Niemna lub Wilji. Bez wnikania w ewolucję techniki hafciarskiej dadzą się z haftów opoczyńskich wyodrębnić następujące ściegi: **ścieg płaski** (point passe ou plat) czyli gładki. Acz znany jeszcze Rzymianom, jako opus plumarium, rozwinął się najbujniej w Anglii w wyszyeciach taśmowych (reprise-embroidery) i stąd zwany też angielskim. W opoczyńskiej technice hafciarskiej stanowi on, obok „ściegu za igłą“, główną technikę białego haftu na starych koszulach (gorsach). W barwnych wyszyciach na chusteczkach walczy o pierwszeństwo ze ściegiem łańcuszkowym, a w wyszyciach poszewek ze ściegiem krzyżkowym.

Ścieg krzyżkowy (point de tapisserie) stanowi główną technikę, którą hafciarka wykonywa sedno motywów zdobniczych na kołnierzach, oszywkach, gorsach i poszwach. Wszystkie inne ściegi należą do kategorii drugorzędnych, uzupełniających technik. Ścieg ten jest, obok stębnówki, najstarszym sposobem szycia wogóle, a początkiem nicianego zdobnictwa. Znali go jeszcze Egipcjanie, Assyryjczycy i Indowie, a dawni Słowianie niezawodnie wcześniej wynaleźli go, niż średniowieczne opera pulvinaria przywędrowały na nizinę Sarmacką w jukach frankońskich kupców. Ponieważ technika ściegu krzyżkowego, wypływająca par excellence z materiału, narzuca zdobniczemu motywom pewien swoisty, zdecydowany typ, niezależny od długości i szerokości geograficznej, nie dziw, że haftom kurpiowskim, łowickim i opoczyńskim przypię-

sano cechy ruskie. Cechy tej, zresztą kosmopolitycznej, techniki wzięto tu błędnie za istotę rzeczy, bez poszukiwania tej differentia specifica, która na źródło naszego zdobnictwa t. j. intuicję plemienną mazurskiego ludu inne rzuca światło.

Ścieg warkoczykowy (point de tresse), zwany „matacem“ lub „matacykowym“, przypomina zaploty czyli „matace“ warkocza. Tworzy on najczęściej pasemko o nitkach dwustronnie biegnących, naprzemianległych. Rzadziej występuje w postaci trójrzędowych ściegów. Uprzywilejowaną barwą „matacyka“ jest żółta (chrom II), wyjątkowo tylko czarna, nigdy zaś czerwona. Ścieg ten dzieli kompozycję wewnątrz na dwa lub trzy pola zdobnicze, rozprzestrzeniające się poziomo.

Ścieg gobelinowy tak w białym, jak i kolorowym hafcie występuje w układzie równoramiennych trójkątów, które pokrywają ściegi płaskie, biegnące równoległe do ramion od podstawy do wysokości trójkąta.

Ścieg łańcuszkowy, sznurkowy lub wodny (point de chainette) daje z lewej strony stębenek, a z prawej łańcuszek, którego każde ogniwo wychodzi ze skróconego oczka. Niezawsze udaje się dziewczętom opoczyńskim wykonać ten ścieg czysto i równo, gdyż nie posługują się tamburkiem, niezawsze wbijają igłę w koniec ściegu poprzedniego, a podczas haftowania przekładają nitkę to na prawo, to na lewo, zamiast przytrzymywać ją zawsze po stronie prawej. Ścieg ten w ludowym haftarstwie uznać należy za puściznę XVIII w., gdyż w wieku tym odgrywał on ważną rolę w przeróżnych wyszywaniach po dworach szlacheckich i klasztorach. W wyszyciach opoczyńskich występuje w obramieniach kwiatów i gałązek na chusteczkach, rzadziej w płaszczyznowym zabarwieniu płatków kwiatowych.

Ścieg gałązkowy (pique) pojedynczy stanowi, obok koronkowej wstawki, drugie obramienie dziewczęcych chusteczek. Przedstawia linię wężykową z wystającymi ściegami na narożach, niczem sęczi na suchej gałązce. Ścieg ten, znany jeszcze w średniowieczu, występuje także w ozdobnej nieco formie motywu dwustronnego, symetrycznego, którego obie gałązki przewite są inno barwną nitką. Ów ścieg **gałązkowy przewijany** albo ozdobny zwie się „przewijanką“.

Haft wypukły (point en relief) różni się od płaskiego tylko tem, że między nitki, a płótno wciśnięty jest podkład z nitek,

który nadaje wyszyciom grubość i wypukłość. Tego rodzaju haft przyjął się dopiero w XVI w. i to w srebrnych i złotych wyszyciach na reprezentacyjnych szatach dworskich i kościelnych. Przez sztuczne wprowadzenie pierwiastka rzeźbiarsko-światłocieniowego czyli zatracanie wartości materiału należy uznać wypukłe hafty za oznakę dekadencji hafciarskiej sztuki. Haft ten na opoczyńskich chusteczkach panięńskich został przeszczepiony niezawodnie z kościelnych, barokowych ornatów, które złotą pompą wypukłych ozdób sprowadzają na manowce zdrowe poczucie plastycznego piękna u naszych dziewcząt. Wyszycia żółte mają naśladować złoto, a białe — srebro. Wzgórki wyszyć wypukłych kwiatów oblamowuje ścieg łańcuszkowy.

Gromadę ściegów pospolitych stanowi „ścieg przed igłą” albo „prosty” („prościak”), obramiający kwiatki na chusteczkach i poszewkach.

„Stembenek”, **stebnówka** (ludowe „ściebać”, po niemiecku „steben”) występuje w dwóch rodzajach: jako ścieg „piaskowy” (point de sable) czyli „na przestępy” oraz jako „stebnówka gładka”, szyta w jednym kierunku poziomym nitką czerwoną lub czarną. Obramia on w jednym lub dwu biegach liniowych właściwą kompozycję wykonaną na bieliźnie krzyżykami i „matacykami”. „**Obdzieranie**” stosowane tylko u rąbków rozkrojów kołnierza lub oszywek u koszul oraz w dziurkach „na zaściegaczkę” t. j. czerwoną, różową, niebieską lub żółtą tasiemkę, którą związuje się koszulę u szyi. **Supelkowanie** zjawia się rzadko na końcach płatków kwiatowych.

Tę dość różnorodną technikę hafciarską, opartą o dość pokazną skalę ściegów, wzbogaca pomysłowość naszych dziewcząt bardzo szczęśliwymi kombinacjami różnych ściegów. Np. rzadki ścieg gobelinowy, biegnący w paraleli, przesywają środkiem stebnówką, albo wykonywują stembenek podwójną nitką, a spodem taki sam ścieg rozpoczynają od połowy nitki tak, jak murarz nakłada cegły podczas murowania. Tak powstają „matace kładzione na dwóch nitkach”. Trzy lub cztery tego rodzaju pasowo ułożonych, podwójnych stebnówek lamują z boków stembenkiem pojedynczym. Powstaje stąd, jakby misternie pleciona warkoczykowo taśma o niechybnym efekcie, wynikłym z samej techniki. Te i tym podobne kombinacje młodych hafciarek ze wsi Modrzew wykorzystane być winny w szkołach przez nauczycielki robót kobiecych, aby uratować od zaguby cenne okruchy ludowej pomysłowości.

Ewolucja techniki.

Z rozpatrywania techniki hafciarstwa opoczyńskiego (ściegów) w związku z jej zastosowaniem wyprowadzić się dadzą wnioski, które znajdują potwierdzenie w etnograficznych badaniach. Skromna ilość ściegów dawnych wyszyć zwiększa się w nowszych haftach. I tak np. wyłącznie dwa rodzaje ściegów, stosowane do białych wyszywek na koszulach (ścieg za igłą i płaski), świadczą, iż haft biały czyli „białe szycie“ należy na Mazowszu do najstarszych rodzajów nicianego zdobnictwa.

Haft biały starszy jest na pewno od wełnianych pasiaków, gdyż, wedle opowiadań starszych wieśniaczek, jeszcze w połowie XIX w. stroiła się młoda pani do ślubu w „szytą koszulę“ oraz spódnicę z niepasiastego wełniaka, farbowanego jednolicie „rdzą z mokradli“ leśnej (rudą bagienną) albo „rdzą z taczalnika“ (wodorotlenkiem żelaza z mułu zbierającego się pod toczakiem). Taką barwę posiadała odświętna spódnica wiejska z przed pół wieku. Haft biały jednak istniał już w czasach, w które sięga pamięć najstarszych ludzi.

Zkolei rozwinąć się musiało wyszywanie barwnymi nićmi czyli „dębskie“ (od wsi „Dęba“, w której wedle tradycji, miał zrodzić się haft barwny). Obok ściegu za igłą i ściegu atlaskowego (płaskiego), występującego w białych haftach, zjawily się w tej drugiej fazie ewolucji techniki zdobniczej nowe ściegi: krzyżykowy, warkoczykowy, gobelinowy, nie licząc znanej zdawna stebnówki i obdziergania. W „dębskich“ haftach występują dwie siostrzane barwy: czerwień i czerń — już w zaraniu barwnego ludowego zdobnictwa nicianego. Jeszcze przed kilkudziesięciu laty prymitywne, geometryczne wyszycia na koszulach płóciennych wykonywane były czerwono-ceglastymi nićmi, barwionymi tlenkiem żelaza w postaci mułu z żelazistych mokradel leśnych lub osadu z pod koła toczaka oraz nićmi czarnymi, farbowanymi podobno sadzą albo mieszaniną tlenku żelaza i wywaru kory olchowej. Haftami takim tworzywem wykonane należą do starych okazów. Spotkać je można bardzo rzadko i to tylko na starych łachach. Wypływały do tego stopnia, iż dawna czerń widnieje dziś jako popielato srebrna, a czerwień nitek „wyburzała“, jak mówią wieśniaczki i spelzła na barwę piasku.

Prostota życia i prymitywność form zdobniczych wymagała

nieskomplikowanego tworzywa, to też nie dziw, że jeszcze przed 20 laty nikt w Opoczyńskim nie używał do haftowania innych nici, poza białymi, czarnymi i czerwonymi, pomimo, iż oddawna umiano po wsiach wyrabiać barwik żółty ze strąków fasoli, brązowy z łusek cebuli, zielony z runi żytniej i t. p. Niezawodnie zastosowywano te organiczne barwiki do celów hafciarskich, ale mała wytrzymałość ich na słońce, światło, wodę i t. p. rychło kazała wiejskim nowatorkom poniechać tych prób. Dziś nikt na wsi nie barwi nici do celów hafciarskich, gdyż nawet wiejskie sklepy dostarczają kolorowych nici w różnym wyborze. Do nowości powojennej należy wprowadzanie barwy niebieskiej i zielonej do czerwono-czarnych i żółtych haftów na koszulach. Wielobarwne wysycia w niektórych wsiach podmiejskich np. Ogonowicach, Ostrowiu, Sitowej koło Opoczna oraz wsiach pow. rawskiego: Miłochniewiczach, Złotej, Celgowie i t. p. acz bardzo piękne w wyrazie, nie zdołały dotychczas wyrobić typu barwnych haftów. Ewolucja ta dokonywa się nierównomiernie. I tak np. w Krzemienicy, Wólce Jagielczyńskiej, Sierzchowach, Lubochni w pow. rawskim jeszcze przed wojną zdobiono bieliznę tylko białym haftem, a obecnie dopiero zdobienia czerwono-czarne wypierają dyskretną biel. Hafty trój- i pięciobarwne są tu nieznanne, ale rozwijające się w tych wsiach zdobnictwo hafciarskie niezawodnie wnet niciane tworzywo wzbogaci nowymi barwami.

Inaczej znowu sprawa barwnego haftu przedstawia się w Jasioniu w pow. opoczyńskim. We wsi tej były dawniej częste hafty kolorowe, lecz dziś właśnie zanikają na rzecz „białego szycia“. Jest to nawrót do dawnej prostoty, prąd, który w dzisiejszych czasach wiedzie ludowe hafciarstwo nie do odrodzenia, lecz zatury. Podobny zanik „dębskich“ wyszywek w Klinach koło Opoczna oznacza początek upadku tego zdobnictwa.

Trzecią fazę rozwojową techniki hafciarskiej obrazują nam chusteczki paniieńskie, które wzbogacił, obok wymienionych powyżej, nowy poczet ściągów: łańcuszkowy (wodny), gałązkowy pojedynczy i przewijany, haft wypukły i supelkowanie, nie licząc pokrewnych technik nicianego zdobnictwa, jak: koronki klockowe, krótkie frendzelki wiązane, mereżka o trzech słupekach wiązanych, a jednym na przestępy opuszczonym i t. d.

Wymienianym trzem fazom rozwojowym techniki hafciarskiej odpowiadają specjalne rodzaje nici, zwanych tu „zapałem“ lub

wogóle „kordonkiem“. W dawniejszych wyszyciach występuje „zapał“ gruby, w nowszych coraz cieńszy. Białe hafty wykonane są bawełną z polyskiem D. M. C. Nr. 12 (grubszą) i Nr. 16 (cieńszą). W haftach kolorowych na bieliźnie, a szczególnie w „matacykach“, warkoczykach oraz stembenkach, posługuje się hafciarka niemi D. M. C. Nr. 25, lecz w czerwonych i czarnych krzyżkowaniach Nr. 35. Na chusteczkach natomiast występuje w kilkunastu barwach „zapał“ od Nr. 25 do 50.

Nazwy zdobinek i ich geneza.

Zdobnictwo hafciarskie Mazowska nie jest obcą szczepionką na naszej glebie; dowodzi tego niezwykle bogactwo ornamentacyjne oraz obfita różnorodność, dzięki której niepodobieństwem jest spotkać dwóch wyszyć zupełnie jednakowych. Przykładem tego umiłowania ciągle świeżej różnaitości są chusteczki, których każdy z czterech rogów oraz środek posiada odmiennie stylizowaną wiązanke kwiatów o niesymetrycznym — gwoli większej różnorodności — rozkładzie barw oraz ciągle zmieniających się kształtach liści i kwiatów, ustawionych koło osi kompozycyjnej. Ważnem uzasadnieniem rodzimości opoczyńskiego hafciarstwa jest także bogactwo nazw i określeń poszczególnych pierwiastków i motywów zdobniczych.

Oto z nich niektóre: motyw drobny ustawiony na linii zygzakowatej zwie się „łańcuszkiem“ lub „wężykiem“. Romby z krzyżkami lub oczkami w środku, spojone narożami na linii przekątnej noszą nazwę „guzików“. Stojący na narożu kwadrat z zatkniętymi krzyżkami u rogów i otoczony czarnymi kropkami — to „makówka“. Ośmiopłatkowe kwiaty (czerwone) z czarnymi różnorako załamaniem szypułkami, łodygami i liśćmi zwą się „rózgami“. „Kwiatkiem“ zwie się tylko kwiat podobny do schematu lilii o pionowej szypulce. Zębatymi festonami połączone kształtne krzyże tworzą „krzyżaki“, „krzyżaczki“ lub w skróceniu „krzaczki“. Duże zygzaki najeżone trójkątami stanowią „bramy“. Półkolistości zwisające taśmy zwą się, niewiedomo dlaczego „panny“. Na rozkroku dwu ramion rozpięte, jakby dwa duże, a dwa małe skrzydła ważki — to „wiatraki“. „Śmigane“ to serca i listki koniczyny, przedzielane łańcuszkowym zygzakiem o ściętych narożach. „Listki“ to motyw kwiatowy, skombinowany z płatków. Na czarnej szypulce ustawione grono pół czarnych, pół czerwonych owoców to

„cegły“ (w Idzikowicach) albo „żołędzie“ (w Studziannej). Drobne kwiatuszki, wciśnięte między dwa listki, skręcone ślimacznikowato — „niech pan to nazwie grusecki“. Łańcuszek dwustronnie symetrycznie biegnący, obramiony z obu stron „chałupkami“ zwie się „plotką kładzioną na obie strony“. („Plotką“ zwie się też ścieg warkoczykowy).

W Luciaźnej i Królowej Woli za Inowłodzem trafiają się „gołąbki“ czyli ptaszki geometryzowane w kształcie, ustawione rytmicznie na taśmie.

Kształt żołędzi z czarnym krzyżem u szczytu zwie się „cerkwią“ (w Idzikowicach), a „żołędzią“ (w Klinach, Poświętnem i i.) „Gwiazdki“ skromnie rozwinięte dadzą się łatwo rozpoznać w układzie i odróżnić od „różg“, „makówek“, „krzyżaczków“ i t. p. pierwiastków do gwiazd zbliżonych. Ustawione na linii stępnówki ząbkowane obramienia, w kształcie jednakowych równoramiennych trójkątów z krzyżkami u wierzchołków zwą się „chałupki“. Ornamet ten nazwałby Hucul „zúbci“, a nasz góral „zábce“. „Tabliczkami“ zwie się częsty w białym hafcie motyw, składający się z pięciu kwadratów, z których jeden zajmuje centralne położenie, a cztery przylegają do niego narożami na linii przekątnej. Wogóle „tabliczkami“ zwą się motywy z kwadratów, prostokątów lub trapezów parami złożonych. „Choinkę“ stanowi rozwidlona sylweta drzewa, którego gęstwę zdobią dwa białe krzyżyki. „Pieski“ zwą się leżące i taśmowo ustawione kształty litery S. „Kapliczkę“ tworzą dwa równe, przylegające do siebie prostokątne trójkąty, na których wierzchołku ustawiony jest krzyżyk.

Podobne dwa trójkąty, na których przeciwprostokątniach sterczą kwadraty z oczkami w środku, zwą się „ślepkami“. Typowy grecki meander nosi, podobnie jak na góralszczyźnie, nazwę „łamaniny“. Meander falisty otrzymał trafne miano „rzeczki“.

Nomenklatura hafciarskich haftów opoczyńskich wcale nie ogranicza się do ilości wymienionej powyżej. Uzdołnione i zamilowane hafciarki wiejskie np. Józefa Kasprzykówna w Idzikowicach, Aniela i Łucja Jakóbczykówny w Studziannej, Józefa Wawrzyńczakówna w Radzicach Małych, Anusia Panfilówna w Modrzewiu, Janina Ziębianka w Ogonowicach w pow. opoczyńskim, Walerja Młynarczykówna w Wólce Jagielczyńskiej w pow. rawskim i w. i. znają nazwę prawie każdej zdobinki.

Z charakteru powyższych nazw motywów zdobniczych nie

wynika wcale powabny w sentymencie wniosek, iż lud rozkochał się w pięknych kształtach kwiatów łąk, lasów i ogrodów, w swoich chatach, zwierzętach, gajach, kapliczkach przydrożnych i krzyżach, zapatrzył się w nie i w zachwycie ściegował je na swojej lnianej odzieży. Taki chłopomański pogląd w estetyce i etnografii mieści w sobie jeno pozory prawdy. Hafciarskie zdobinki, to nie mechaniczne kopje obrazów rysujących się na siatkówce, a nawet rzadko kiedy ich pojęcia. To nawet nie stylizacja kształtów widzianych w przyrodzie, lecz geometryczne figury, dopiero później mogące symbolizować pojęciowe pierwiastki przedmiotów, których nazwy odziedziczyły w terminologii ludowej. Źródłem tych form ornamentalnych jest nie przyroda — jak wogóle w prawie całej sztuce ludowej — lecz intuicja jednostki lub gromady, oraz właściwe naszemu ludowi poczucie plastyczne, które najchętniej wyraża się w geometrycznych formach.

Estetyka porównawcza zakłopotać może badacza motywów tego hafciarstwa. Oto przez napierśnik koszuli przewinie się stylizowany kwiat litego pasa polskiego i przywiedzie na myśl wiek XVIII. Tam wykwitnie na fartuszkach lub chusteczce „leluja“, jakby ją tu kto bez szwanku przeniósł „z popod siumnych Tater“. Ówdzie na poszewkach i „przyramkach“ zjawia się wieś za wsią taśmowo ułożone krzyże, ni to ruskie „chrestyky“, ni białorusko-litewskie ornamenty na krajkach. Doskonały precedens do przypomnienia historycznej roli, jaką odegrało centralne Mazowsze, jako ziemia, na której krzyżowały się wpływy kresowych kultur. Wygodny wniosek do uzależnienia od tych wpływów i typu ornamentyki mazurskiej, może zawieść na manowce, wobec wielokroć stwierdzanego w historii sztuki faktu, iż takie same formy zdobnicze mogą powstawać u ludów o wręcz odmiennych warunkach życiowych. Woluty, meandry i faliste motywy szczepów dawnej Ameryki niczem prawie nie różnią się od tych, jakie na gruncie europejskim rozwinęły się pod niebem greckim. Analogiczny wypadek zaszedł niezawodnie na naszym Mazowszu, gdyż nie sposób różnokształtnych linii meandrycznych, występujących na opoczyńskich haftach, wiązać jakimikolwiek niemi pokrewieństwa z kulturą Południa. Teoria samoródtwa ma w historii sztuki ludowej większą rację bytu, niż wpływy historyczne, etnologiczne i przyrodnicze (w znaczeniu oddziaływania przyrody, jako wzoru typu ornamentalnego). Dogma-

tycznie stwierdzana, rasowa zachowawczość ludu powinna zreflektować wnioski snute z domniemanych, postronnych wpływów.

Wobec mało urobionej naszej samowiedzy w zakresie sztuki ludowej, nie należy się dziwić, że hafciarstwo mazowieckie popularnie uzależnia się od ruskiego zdobnictwa. Ruskiemi bowiem haftami zainteresowano się u nas przed kilkudziesięciu laty, gdy tymczasem ludowe hafciarstwo opoczyńskie, łowickie, kurpiowskie, kaszubskie i t. d. spoczywało lub spoczywa pod gruzem naszej niepamięci. Istotnie: „Cudze chwalicie, swego nie znacie...“ Z podobieństwa a nawet tożsamości sporej liczby pierwiastków hafciarskiego zdobnictwa opoczyńskiego z małoruskimi haftami wysnuć można co najwyżej wniosek, iż ruskie „wyszywki“ nie są tak oryginalne, za jakie miano je dotychczas, a wreszcie, że intuicja twórcza plemienia mazurskiego i czerwonoruskiego wykazuje wiele znamion pokrewieństwa. Jeśliby zaś przypuścić kierunek jakiego wpływu, to nie Rusi Czerwonej, Pokucia lub Podola na Mazowsze, lecz chyba naodwrot. Hipoteza tego rodzaju z jednej strony nie wytłumaczy nam jednak, dlaczego ruskie hafty bogatsze są w formie od opoczyńskich, a z drugiej nie wyjaśni ważnej kwestji: czy w czasach odśrodkowych wpływów Mazowsza na zewnątrz lud mazurski posiadał już wykształcone formy ornamentalne na eksport?

Ogólna charakterystyka.

Formy ornamentalne rodzą się tu w gromadzie. Wykształcają je wspólnie dziewczęta w środowiskach o atmosferze sprzyjającej powstawaniu artystycznej tradycji. Ręka tych młodych autorek nieświadoma drgnień plemiennej psychiki spowiada się widomemi znakami zarówno z odziedziczonego spadku rytmów formalnych, jak i form wzbogaconych bądź ukształtowanych przez pracę i życie. Główną wartością tej spowiedzi jest rytm, łączący w pasma poszczególne znaki zdobnicze.

Ewolucja zdobniczych form hafciarskich dokonywa się niemal w oczach naszych tak, jak i przekształca się z dnia na dzień i życie ludu, porwane potokiem nowego ducha, przenikającego wieś naszą. Od geometrycznego wybitnie haftu białego przez geometryczny barwny do geometryzowanych roślinnych rzutek i wiązanek na chusteczkach, wyszywanych niemi nie tylko czarnemi i czerwonymi, ale i niebieskimi, żółtymi, zielonemi i fioletowemi. Jest to ewolucja zupełnie naturalna: każde zdobnictwo ludowe

przechodzi od prostoty do złożoności barwnej, od „czystej geometrii“ w konstrukcji, jako zjawiska właściwego pierwotnej kultury, do „botaniki“, jako wyrazu więcej „nowoczesnych“ upodobań.

W analizie zdobniczych form hafciarskich wyróżnić się dadzą wartości ornamentalne, wytworzone przez układ punktów (niektóre części „makówek“, „kapliczek“, „choinek“ i t. d.), linii (obrzeżne linie stebnówek, matacyki) oraz płaszczyzn (główne zdobinki krzyżowane w barwnych haftach na koszulach i poszwach, ścięgowane płasko w „białym szyciu“, a układane ścięgiem wodnym na chusteczkach). Stąd pochodzą dwa główne gatunki rytmu, uwidoczniającego się w tych haftach — liniyny, który układa figury zdobnicze wzdłuż linii i płaszczyznowy, który szereguje formy przeważnie pasowo wedle pewnej wytycznej kierunkowej. Ornamenty o wyraźnej tendencji rytmu kierunkowego występują rzadziej, natomiast na pierwszy plan wybija się układ o poprzecznych podziałach pasów. Pomimo poprzeczek na podobieństwo szczebli drabiny, całość nie rozbija się na poszczególne jednostki zdobnicze.

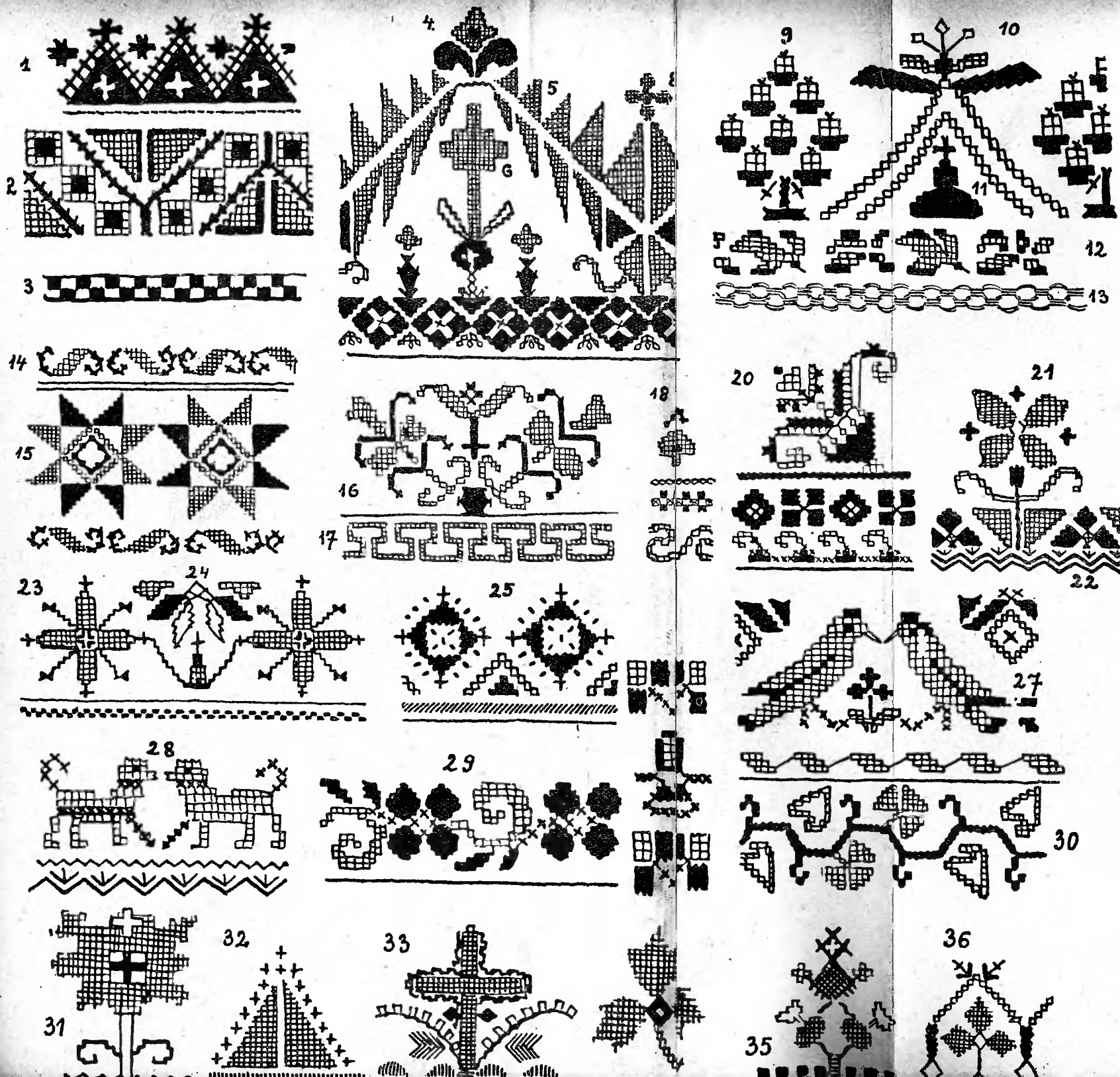
Kolorystyczne wartości, wynikające z zestawień większej ilości barw, posiadają tylko miłe i dyskretne w wielobarwności hafty z Ogonowic, Sitowej i Ostrowia w pow. opoczyńskim, oraz gobelinowo-spełzłe wyszycia z okolic Rawy np. Miłochniewic, Złotej, Wysokienic, Skoczylódów, Celgowa, Miechowic i t. d. Naogół jednak o kolorystyce haftów „opoczyńskich“ w ścisłym rozumieniu tego pojęcia nie może być mowy. Barwami rządzi tu tradycja. A jednak jest pewien sens plastyczny w tym zwyczajowym układzie barw. Oto np. czerwona barwa tych haftów wszędzie rzuca się w oczy, a przecież w żadnym wypadku, w przeciwieństwie do wielu wyszywek z Podola i Wołynia, nie wypełnia kompozycji całkowicie, występuje natomiast w towarzystwie nici czarnych. Jest w tem połączeniu barw logika dekoracyjna. Drobniotka wiązanka różg, guzików, makówek, warkoczyki „matacyków“ i łańcuszki „plotek“ kładzionych na dwie strony zatraciłyby zupełnie swoją wyrazistość, gdyby wykonano je samymi czerwonymi nićmi. Barwa czarna natomiast przez zdecydowane kontrastowanie z bielą płótna użycza zawilej mowie ornamentacyjnej plastycznej artykulacji i czystej dykcji. Nie wyklucza to jednak faktu, iż sama czarna nitka może wystarczyć ludowej hafciarce. Dowodzą tego czarne hafty na kołnierzach starych wieśniaków i oszywkach starych kobiet.

Jako cecha znamienne na pierwszy rzut oka występuje w kom-

pozycji prostolinijna, prawidłowa konstrukcja, zwartość jednostek zdobniczych (motywów) i ich rytm, wypływający z samej koncepcji geometrycznego tematu.

W technice zadziwiająca troskliwość, równomierne wytyczanie ornamentu, równy, czysty kierunek nici, układanych dość bogatą ilością ściegów. Technika wyciska na ornamencie swoisty charakter, który hafciarstwu opoczyńskiemu nadaje typ.

W tem jego wartość, jako naukowego materiału do dzieła o historii przemiany form i ich postaci w ludowej sztuce. W materiał ten Polska dziwnie bogata. Jeszcze bowiem w wielu przecoczanych ogniskach w Polsce, położonych zdala od zgiełku cywilizacji miejskiej, zdala od indywidualizacji wysiłków ludzkich tętniąca praca gromad o charakterze zasobnego w formy typu.



TABLICA ZDOBIN, WYSTĘ-
PUJĄCYCH NA CZARNO-
CZERWONYCH HAFTACH
OPOCZYŃSKO-RAWSKICH.

1. Chałupki
2. Sliпки
3. Kamienica
4. Gruszczyki (35)
5. Bramy
6. Boża Męka
7. Guziki
8. Kapliczka (32)
9. Cegły lub żołądzie
10. Wiatraczki
11. Cerkiew i panny (36)
12. Listki (24, 34)
13. Łańcuszek (22)
14. Pieski
15. Gwiazdki
16. Kwiatki (18, 20, 22)
17. Łamanina
18. Kwiatki (16, 20, 21)
19. Rzeczka
20. Kwiatki (16, 18, 21)
21. Kwiatki (16, 18, 20)
22. Łańcuszek (13)
23. Krzyżaczki, krzaczkі
24. Listki (34, 12)
25. Makówki
26. Różgi (29)
27. Gołębki
28. Pieski (14)
29. Różgi (26)
30. Śmigane
31. Choinka
32. Kapliczka (8)
33. Krzyżik
34. Listki (24, 12)
35. Gruszczyki (4)
36. Panny (11)