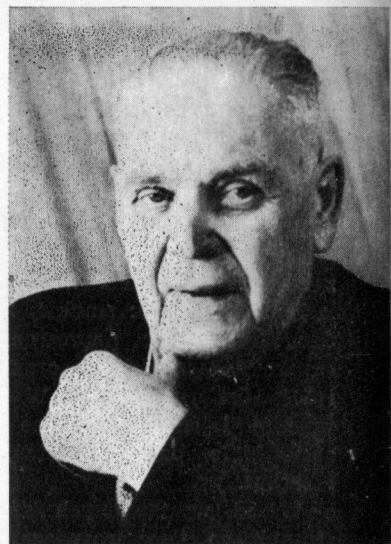


## ZMARŁ JANUSZ ŚWIEŻY



Kim był Janusz Świeży? Z wykształcenia — plastykiem, utalentowanym malarzem i grafikiem, z powołania — pedagogiem, z zamiłowania zaś — miłośnikiem sztuki ludowej i jej badaczem.

Janusz Świeży, a ściślej — Jan Franciszek Świeży, gdyż tak podaje jego metryka, urodził się 3.X.1884 w Horyńcu koło Lwowa. Do szkół podstawowej i średniej uczęszczał we Lwowie, gdzie ukończył w 1906 r. oddział malarstwa dekoracyjnego w 4-letniej Państwowej Szkole Przemysłowej. Rozpoczęte studia malarskie kontynuuje Świeży w Krakowie, w Akademii Sztuk Pięknych, pod kierunkiem profesorów Józefa Unierzyckiego i Wojciecha Weissa. Po skończeniu w 1911 r. studiów, Świeży obraca się w kręgu malarskiej cyganerii, usiłując żyć ze swojej sztuki. We wrześniu 1914 r. został powołany do wojska, gdzie pozostawał do ukończenia wojny w 1918 r. Nie była to jednak, jak na czasy wojenne, służba zbyt ciężka, skoro w tym właśnie czasie widzimy go w Lublinie — projektującego plakaty dla Wydziału Narodowego, odnawiającego freski w kaplicy św. Trójcy na Zamku i uczącego rysunku w Polskiej Szkole Zawodowej.

Lata te, spędzone w Lublinie, zaważyły na całym późniejszym życiu Świeżego. Tu po raz pierwszy zetknął się z pracą dydaktyczną, której nie porzucił już do ostatnich chwil życia, tu wreszcie zrodziły się jego zainteresowania sztuką ludową, którym również pozostał wierny do końca.

Grunt dla tych zainteresowań przygotowała niewątpliwie „młodopolska” atmosfera z czasu studiów. W Krakowie wyrażała się ona m. in. malowaniem przez artystów „bajecznie kolorowej” wsi podkrakowskiej, zaś w środowisku lwowskim, z którym Janusz Świeży był z natury rzeczy silnie związany — zainteresowaniem nie mniej barwną Huculszczyzną. Jeszcze w czasie studiów odbywał Świeży często wycieczki konne w góry Huculszczyzny, skąd — zgodnie ze swymi zamiłowaniem do sztuki dekoracyjnej — przywoził wspaniale wykonane akwarelę plansze, przedstawiające barwne huculskie pisanki, krajki, hafty, czy kożuchy, czego ślad znajdziemy w ilustracjach publikowanych w „Polskiej Sztuce Stosowanej” i w „Rzeczach Pięknych”.

W czasie pobytu w Lublinie podczas I wojny światowej nawiązał Janusz Świeży kontakt ze Stanisławem Dylewskim, ówczesnym przewodniczącym Komisji Towarzystwa Muzeum Lubelskiego i wkrótce tak zbliżył się do Muzeum, że pełnił w nim niemal funkcję kustosa-wolontariusza. Coraz wyraźniej krystalizujące się zainteresowania etnograficzne Świeżego umiejętnie podsycił wybitny teatrolog, Stanisław Dąbrowski, który w owym czasie przebywał w Lublinie i z dużym zapałem gromadził materiały do sztuki ludowej Lubelszczyzny. Część tych materiałów została przez niego opublikowana („Pasy lubelskie”, „Pisanki lubelskie” z ilustracjami J. Świeżego), reszta przepadła podczas II wojny światowej. Badania terenowe, zapoczątkowane wspólnie z St. Dąbrowskim, kontynuował później J. Świeży na własną rękę. Gdy po paru latach nauczycielskiej tułaczki (Mińsk Mazowiecki, Sosnowiec, Krasnystaw) wrócił w 1922 r. na stałe do Lublina, zajął się gorliwie pracą badawczą w zakresie ludowej twórczości plastycznej, w szczególności zaś ludowymi strojami Lubelszczyzny, do czego czuł się szczególnie powołany jako wykładowca kostiumologii w Zawodowej Szkole Przemysłowo-Handlowej.

Większość prac publikowanych przez J. Świeżego dotyczy tego właśnie zagadnienia („Ubiór i haft krzczonowski” — Lublin 1938, „Strój krzczonowski” — PTL, 1952, „Strój podlasko-nadbużański” — PTL, 1958, „Stroje ludowe Lubelszczyzny” — Warszawa 1954).

W „Polskiej Sztuce Ludowej” opublikował bardzo interesujący artykuł pt. „Świątkarze biłgorajscy” (1947), którym wykazał besensowność twierdzeń o „anonimowości sztuki ludowej”, dając przykład, jak można wydobyć z niepamięci nazwiska ludowych twórców i określić ich artystyczny dorobek.

Niezbyt liczna spuścizna drukowana, pozostała po Januszu Świeżym, nie daje pojęcia o bogactwie zgromadzonych przez niego materiałów w postaci zapiszków, rysunków i fotografii. Dobry fotograf (w czasie okupacji, gdy mu w Lublinie hitlerowcy następowali na pięty, przeniósł się do Łęcznej, gdzie prowadził na podstawie karty rzemieślniczej zakład fotograficzny), od 40 lat utrwałał na taśmie zabytki ludowej

architektury, rzeźby, fotografował stroje ludowe, chłopów przy pracy itp. Powstało w ten sposób archiwum o dużej wartości naukowej. Większość bowiem zdjęć Świeżego stanowi dziś dokument jedyny i niepowtarzalny.

Poza pracą naukową J. Świeży prowadził jako etnograf bardzo żywą i rozległą działalność społeczną. Był długoletnim prezesem Lubelskiego Oddziału Polskiego Towarzystwa Ludoznawczego, członkiem Towarzystwa Teatrów i Chórów Ludowych, współpracował blisko z Muzeum Lubelskim, Wydziałem Kultury WRN i lubelskim Domem Kultury, pomagał w organizowaniu konkursów i wystaw sztuki ludowej, wygłaszał na terenie Lublina i województwa mnóstwo odczytów i pogadanek na tematy etnograficzne, współpracował z zespołami pieśni i tańca,

projektując dla nich stroje ludowe. Zasiłgą Świeżego było wskrzeszenie i wprowadzenie na scenę stroju krzeczonowskiego, który stał się dziś reprezentacyjnym ubiorem ludowym Lubelszczyzny.

W roku 1960 Janusz Świeży nawiązał bliższy kontakt z Katedrą Etnografii i Etnologii UMCS w Lublinie, gdzie prowadził naukę rysunku dla studentów, zdobywając sobie, dzięki walorom osobistym i niezwykłej sumienności w pracy, ogólną sympatię wśród kolegów i uczniów. Zgon J. Świeżego, który po krótkiej nieuleczalnej chorobie nastąpił w dniu 9 października 1962 r., okrył głęboką żałobą wszystkich, którzy kiedykolwiek zetknęli się z tym wartościowym i do głębi dobrym człowiekiem.

Roman Reinfuss

## K R O N I K A

Opieka nad plastyką ludową sprawowana w 1962 r. przez Zespół do Spraw Sztuki Ludowej MKiS koncentrowała się, podobnie jak w latach ubiegłych, głównie na zagadnieniach organizacji wystaw i konkursów, przydzielaniu stypendiów szczególnie uzdolnionym twórcom ludowym oraz udziałem w konferencjach, zjazdach itp., poświęconych sprawom związanym ze sztuką ludową.

W ciągu roku zorganizowano ogółem 24 konkursy i wystawy. Przyznano 180 nagród na sumę 144 600 zł. Zakupiono na wystawach 969 eksponatów dla muzeów za sumę 204 950 zł. Przyznano 64 stypendia na sumę 100 300 zł.

Kontynuowano również ścisłą współpracę z CPLiA i PTL.

Z inicjatywy lub przy pomocy Zespołu prowadzone były penetracje terenu i badania sztuki ludowej. Na terenie woj. olsztyńskiego przeprowadzono przygotowania do konkursu pamiątkarstwa; na terenie woj. poznańskiego i bydgoskiego prowadzone były badania przygotowawcze do wojewódzkich wystaw sztuki ludowej; przy pomocy Zespołu Muz. Etnograficzne we Wrocławiu przeprowadziło na terenie Dolnego Śląska badania współczesnej plastyki obrzędowej, a Woj. Dom Twórczości Ludowej w Gdańsku wykonał dokumentację hafciarstwa kaszubskiego w celu przygotowania retrospektywnej wystawy haftu.

### Konferencje, zjazdy

Doroczny, ogólnopolski Zjazd PTL odbył się w 1962 r. w Łańcucie w dniach od 28 do 30 września. Tematyka naukowa Zjazdu poświęcona była zagadnieniom ludoznawstwa Rzeszowszczyzny. Wygłoszone zostały następujące refe-

raty: prof. dra Józefa Burszty „Podłoże historyczne kształtowania się kultury ludowej wsch. Rzeszowszczyzny”, doc. Franciszka Kotuli „Typy budownictwa wiejskiego w Rzeszowskim”, dr Olgi Gajekowej i mgr Jadwigi Kleczkowskiej „Problemy etnograficzne i folklorystyczne w nauczaniu języka polskiego” oraz kilka komunikatów naukowych (mgr Antoni Kunysz „Badania nad średniowiecznym osadnictwem Rzeszowszczyzny”, Jan Micał „Ludowe zespoły weselne w Łańcuckiem”, mgr Teresa Szetela „Lasowiackie piece malowane”, mgr Irena Kłak „Współczesne garncarstwo ludowe w powiecie łańcuckim”, dr Władysław Balicki „Lecznictwo ludowe w rejonie łańcuckim” i „Zbiory etnograficzne z terenu łańcuckiego”); ponadto złożono informacje o pracach muzeów w Przemyślu, Sanoku, Rzeszowie i Jarosławiu.

W czasie Zjazdu otwarta została pierwsza ekspozycja Muzeum Regionalnego Ziemi Łańcuckiej w Łańcucie, powstałego z inicjatywy PTL, oraz pokonkursowa wystawa ceramiki ludowej z Medyni Głogowskiej, Pogwizdowa i Zalesia (recenzje wystawy zamieścimy w nrze 3/4).

\*

Narada rzeźbiarzy ludowych współpracujących z CPLiA odbyła się w dniach 4 i 5 grudnia w Warszawie. Celem zorganizowanej przez CPLiA pierwszej tego typu imprezy było omówienie wspólnie z samymi twórcami problemów artystycznych i warsztatowych ich pracy, sytuacji materialnej i warunków bytowych, a także spraw związanych ze sprzedażą rzeźb przez CPLiA w kraju i za granicą.

Podczas narady pokazano liczne prace rzeźbiarzy przywiezione przez nich do CPLiA. W pierwszym dniu narady odczyt dla przybyłych 30 rzeźbiarzy wygłosił prof. dr Tadeusz Seweryn. W drugim dniu dokonano przeglądu i oceny przywiezionych prac, po czym nastąpiła dyskusja, którą zapoczątkowała dłuższa wypowiedź red. A. Jackowskiego. Zebrani wysłuchali również podczas narady wypowiedzi przedstawicieli CPLiA na temat organizacji zakupów, spraw surowca itd. Organizatorzy umożliwili twórcom ludowym zwiedzenie Warszawy oraz zbiorów sztuki ludowej w Muz. Kultur Ludowych w Młocinach. Rzeźbiarze zamieszkali w Domu Chłopa. Po obradach rzeźbiarze udzielali wywiadów dziennikarzom i sprawozdawcom Radia. Nakręcono również film dla Telewizji i dla Kroniki Filmowej. W obradach wzięli udział przedstawiciele Min. Kultury i Sztuki.

Wśród przybyłych na naradę rzeźbiarzy znaleźli się m. in. Ign. Kamiński, Jan Lamęcki, Marian Ruszkowski, Stanisław Dużyński, Wincenty Krajewski, Feliks Czajkowski, Zyg. Skrętowicz, Teofil Kożuchowski, Wiktor Rysio, Adolf Milczanowski, A. i B. Grabscy.

### Konkursy i wystawy

Wystawa sztuki ludowej pow. brzezińskiego eksponowana była w październiku i listopadzie w Brzezinach, a następnie przeniesiona została do Tomaszowa Mazowieckiego. Wystawę poprzedziły badania terenowe zorganizowane przez Muzeum Etnograficzne w Łodzi i w Tomaszowie Maz. Ogółem zgromadzono ponad 500 zabytkowych i współczesnych eksponatów z dziedziny tkactwa, garncarstwa, zdobnictwa wnętrza, stroju. Wysta-