

TEODOR TWARÓG „SNYCERZ I MALARZ Z LIMANOWY”

Z mgły, która otaczała XIX wieczną twórczość ludową, uważaną niesłusznie za „anonimową” coraz częściej wylaniają się postacie znane z imienia i nazwiska oraz dzieła, które po sobie pozostawiły. Efektem badań prowadzonych po II wojnie światowej są liczne opracowania ukazujące działalność artystyczną poszczególnych ludowych rzeźbiarzy, malarzy i in. Nie brak wśród nich również wiejskich kamieniarzy trudniących się artystyczną profesją.¹ Niektórzy doczekali się opracowań monograficznych.² Jednym z tych, którzy dotychczas nie zwrócili na siebie uwagi badaczy sztuki ludowej jest Teodor Twaróg.

Wincenty Teodor Twaróg (bo tak jest w Limanowej w księgach parafialnych zapisany) urodził się 2 września 1824 r.³ w Stariej Wsi, leżącej parę kilometrów na południowy wschód od Limanowej. Zagroda w której przyszedł na świat znajdowała się w pobliżu dworu, na roli zwanej „Malarzówka” co pozwala przypuszczać, że w przeszłości rodzina Twaroga była w jakiś sposób związana z dworem i malarstwem. Według ustnej informacji Walentego Gawrona⁴ przodek Twaroga wykonał w 1782 r. obraz św. Jana Kantego do kaplicy św. Anny w Limanowej. Pochodził więc Teodor Twaróg z rodziny, której nie obca była artystyczna profesja. Tym łatwiej było mu więc szukać chleba w tym zawodzie.

Twaróg, zwany potocznie „Teodorek”, był twórcą dosyć wielostronnym. Zgodnie z tradycją rodzinną zajmował się malarstwem, prócz tego rzeźbił w drewnie i kuł w kamieniu. Kariere rzeźbiarską rozpoczął prawdopodobnie od drewnianych figur i świątków, które dodatkowo polichromował. Rzeźby drewniane jego roboty były po wszech w okolicy Limanowej np. w Mordarce, Sowlinach (włączonych obecnie do miasta), Koninie, Słopicach, Siekierzynie, były także na tzw. Majerzu stanowiącym folwark w obrębie Stariej Wsi.

Nie wiemy kiedy „Teodorek” zabrał się do kamieniarstwa. Najstarsza znana figura przydrożna z jego podpisem nosi datę 1858 (w Rajbrocie). Autor liczył wówczas 34 lata i prawdopodobnie był już zaawansowanym w swym zawodzie rzemieślnikiem, osiadłym w mieście, skoro na cokole figury znajdujemy podpis „Majster Teodor Twaróg z Limanowy”. Jak długo tam przebywał nie można ustalić. Być może po ożenieniu się z Antoniną Hajda przeniósł się do żony na wieś i zamieszkał w Bytomsku — gdzie zmarł 6 lutego 1904 r. jako 80 letni starzec. Musiał się niemal do końca trzymać dosyć krzepko skoro ostatnia kuta przez niego figura (znajdująca się w Lipnicy Dolnej) wykonana została w 1900 r., kiedy mistrz liczył sobie już 66 lat.

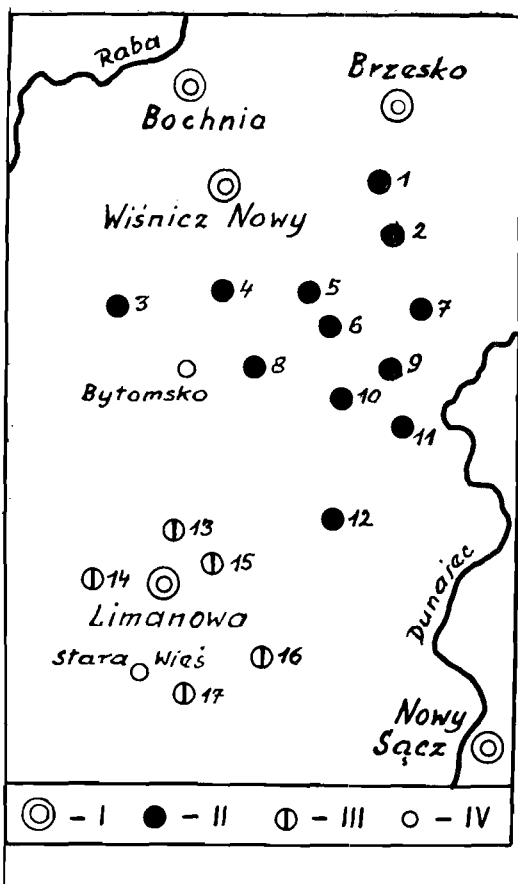
W świetle posiadanych dotychczas materiałów działalność kamieniarska Twaroga obejmowała 42 lata (1858—1900), których śladem jest kilkanaście kamiennych figur przydrożnych z rzeźbami pełnymi i płaskorzeźbami. Wyróżniają się one od innych swym własnym stylem. Pozwolił on z dużym prawdopodobieństwem przypisać Twarogowi autorstwo niektórych figur bądź przez niego nie podpisanych bądź sygnowanych, ale tak, że podpis ukryty pod darnią nie został zauważony. Mistrz bowiem przeważnie podpisywał swoje prace co zapewne miało również aspekt reklamowy. Stosowana jednak przez niego formuła nie była jednakowa. Na najstarszej znanej nam figurze znajdującej się w Rajbrocie (1858 r.) podpisał się jak wiemy: „majster Teodor Twaróg z Limanowy”, później podpisywał się najczęściej „Snycerz Teodor Twaróg z Limanowy” (Połom Duży 1870, Trzecianna i in.) lub „Snycerz i malarz Teodor Twaróg z Limanowy” (Ty-

mowa 1886). Trudno snuć domysły czy droga wiodąca od „majstra”, poprzez „snycerza i malarza” była wyrazem ewolucji zachodzącej w świadomości i osobowości mistrza. Zastanawiające jest natomiast dlaczego przez całe 40 lat swej zawodowej działalności podawał, że jest z „Limanowy” skoro wiemy, że przynajmniej pod koniec swego życia przebywał na wsi w Bytomsku, gdzie zmarł. Pochowano go na cmentarzu parafialnym w Żegoćcinie. W księdze zgonów jako zawód zanotowano „skulptor”.

Kamienne figury Teodora Twaroga należą przeważnie do grupy kapliczek słupowych, podzielonych poprzecznymi gzymzami na kondygnacje. W trzonie słupa znajdują się wnęki z rzeźbami świętych a ściany zdobią płaskorzeźby o tej samej tematyce. Figur zbudowanych według podobnego schematu jest dużo, szczególnie w Krakowskim, na terenach położonych na południe od Wisły, jednakże wykonane przez Twaroga różnią się od innych.

Już najstarsza znana nam kamienna figura Twaroga (Rajbrot, 1858) posiada cechy wspomnianej wyżej odrębności. Na prostokątnej płycie kamiennej, pełniącej funkcję podstawy, stoi słup o przekroju kwadratowym, w którego dolnej części znajduje się wyodrębniony wąskim uskokiem niski cokół. Na słupie stanowiącym trzon figury spoczywa kwadratowa płyta, której krawędzie wysunięte na zewnątrz tworzą szeroki gzymz o skromnym i bardzo prostym profilowaniu. Zwieńczenie figury tworzy kamienna nastawa w postaci prostopadłościanu, o podstawie nieco mniejszej od przekroju trzonu, zakończona odkutym w tym samym bloku dwuspadowym daszkiem w którego kalenicy osadzony jest żelazny krzyżyk. W tympanonie daszka umieszcil Twaróg płaskorzeźbione *Oko Opatrzności*. Poniżej we frontowej ścianie nastawy wykonana jest dość głęboka prostokątna wnęka, obwiedziona ramką w postaci płytkiego, podwójnego rowka. We wnęce znajduje się *Chrystus na krzyżu*. Trzon figury, mniej więcej w połowie wysokości, zdobią trzy płaskorzeźby w prostokątnych płycinach zamkniętych od góry łukiem. Na froncie trzonu *Matka Boska z Dzieciątkiem*, na lewej ścianie płaskorzeźbiona postać *Św. Jana Nepomucena* a na ścianie prawej *Św. Wojciecha*. W 1967 r., kiedy figurę fotografowano (il. 2) płaskorzeźby były prymitywnie podmalowane paru kolorami. W dziesięć lat później (1977) ściany trzonu zostały polichromowane w sposób zmieniający kompozycję plastyczną dekoracji przez wprowadzenie agresywnych obramowań, nowych podziałów, motywów roślinnych i znacznie bogatszej kolorystyki płaskorzeźbionych postaci (il. 3).

Bardzo podobna w kształtowaniu bryły jest figura z Połomu Dużego. Od poprzedniej różni się jedynie tym, że dolna, poszerzona partia trzonu jest rozdzielona poprzecznie na dwie części: górną, wykorzystaną na inskrypcję i dolną, w której z trzech stron wykute są nieckowate wnęki z płaskorzeźbami świętych. Gzymz oddzielający trzon od podstawy jest wydatny, pozbawiony elementów dekoracyjnych, wykonany z głębokim uskokiem od dołu, co robi wrażenie jak gdyby powstał z dwóch płyt położonych jedna na drugiej. Nastawa zakończona dwuspadowym daszkiem z *Okiem Opatrzności* w tympanonie, posiada od frontu płytką wnękę z płaskorzeźbą przedstawiającą *Koronację Matki Boskiej*. Trzon figury od frontu zdobią wykonane w płycinach płaskorzeźby *Matki Boskiej Różańcowej z Dzieciątkiem* a poniżej w owalu „*Św. Jana Ne*”, jak podpisał go Twaróg. Na ścianach bocznych, na wysokości *Matki Boskiej Różańcowej*, są



Il. 1. Zasięg występowania figur T. Twaroga

dwie płaskorzeźby świętych. Po prawej *Św. Józef*, po lewej *Św. Anna Samotrzecia*. Opisana tu figura w swej konstrukcji architektonicznej nie różni się prawie od poprzedniej, ma jedynie nieco bogatszą dekorację w postaci płaskorzeźbionego cokołu. W 1967 r. cała figura pozostawiona była w surowym kamieniu, w 1977 r. płaskorzeźby były polichromowane (il. 4).

Podobna pod względem architektonicznym i dekoracyjnym do obu poprzednich jest figura wykonana przez Twaroga w Muchówce, posiadająca w nastawie płaskorzeźbę wyobrażającą *Trójcę Świętą*, zaś na trzonie od frontu *Serce Chrystusa* a na cokole *Św. Mikołaja*.

Według tego samego schematu komponowane są figury słupowe czterokondygnacyjne. Przykładem jest wykonana przez Twaroga pod koniec lat osiemdziesiątych figura w Iwkowej. Równie jak poprzednie oszczędna w ozdobne detale, ma trzon wyższy, składający się z dwu części prawie równej wysokości, rozdzielonych grubą płytą tworzącą gzyms. Przez dodanie jednego ożłonku figura stała się smuklejsza, gdyż każda z czterech wznoszących się nad sobą kondygnacji ma podstawę nieco mniejszą od poprzedniej (il. 5). Nastawa jak w poprzednich figurach zakończona jest dwuspadowym daszkiem z *Okiem Opatrzności* w tympanonie. Prostokątną płycinę w nastawie wypełnia płaskorzeźba przedstawiająca *Św. Trójcę*. W górnej części trzonu, od frontu, znajduje się niocowata wnęka, w której umieszczona jest kamienna statua *Matki Boskiej z Dzieciątkiem*. Dolną część trzonu zdobi rzeźba *Św. Michała*, a postument *Św. Zofia z trzema córkami*. Pozostałe ściany czterech kondygnacji wypełniają płaskorzeźby świętych, m.in. *Józefa*, *Wojciecha*, *Michała*, *Stanisława biskupa*. Na drugiej kondygnacji trzonu w ścianie przeciwległej od wnęki z postacią *Matki Boskiej* jest również wgłębiona nisza, w której znajduje się kamienna *Pietà*.

Wcześniejsza o rok od poprzednio opisanej jest figura Twaroga znajdująca się w Tymowej (il. 7) wykonana w 1886 r. Jej konstrukcja architektoniczna jest analogiczna jak w Iwkowej, z tym tylko, że gzyms oddzielający trzon od nastawy jest potraktowany dekoracyjnie, na jego pionowych ścianach jest wyrzeźbiony motyw wzniesionego łuku między dwoma odwróconymi półlukami. Wewnątrz łuku znajduje się często spotykana na przydrożnych figurach i nagrobkach uskrzydłona główka aniołka. Opisana tu forma gzymsu zapożyczona z dziewiętnastowiecznych nagrobków klasycystycznych stosowana była w Krakowie jako motyw zdobniczy w figurach kamiennych. Wypełnienie frontowych ścian figury jest identyczne jak w Iwkowej. Patrząc od góry znajdują się płaskorzeźby: *Trójcy Świętej*, we wnętrzu statua *Matki Boskiej Różańcowej*, poniżej płaskorzeźby świętych *Michała* i *Zofii z trzema córkami*. Ściany boczne wszystkich czterech segmentów wypełniają płaskorzeźby umieszczone w płycinach (*Serce Matki Boskiej*, *Serce Chrystusa*, święci: *Florian*, *Wojciech*, *Mikołaj* i in.). Podobieństwo figur z Iwkowej i Tymowej wskazuje, że Twaróg posługiwał się wzorami, do których wracał założeń od zamówienia. Płaskorzeźby figury w Tymowej (il. 15) zostały w 1977 r. świeżo polichromowane, natomiast figura z Iwkowej zachowana jest w stanie surowym.

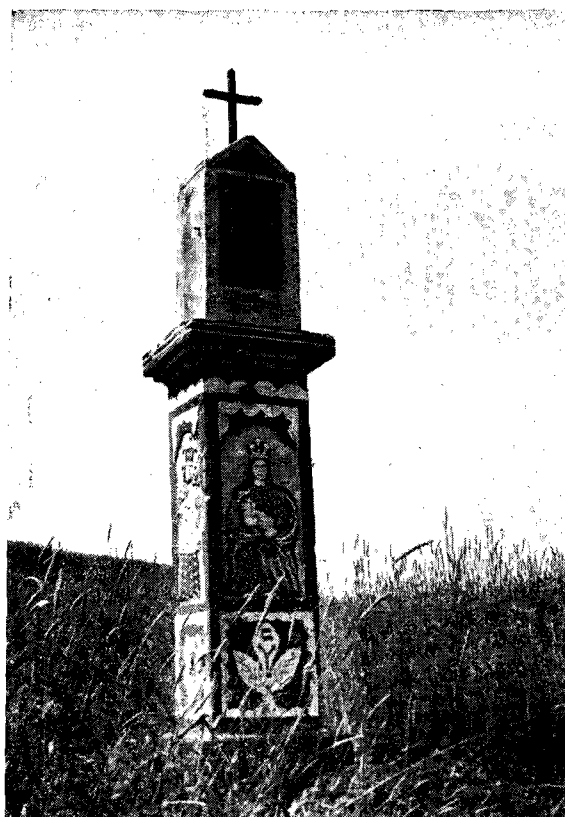
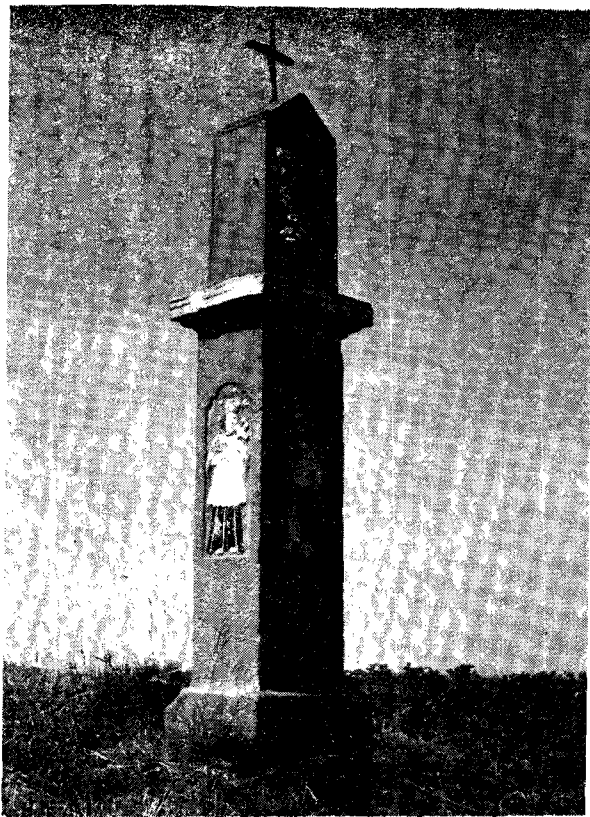
Taki sam układ architektoniczny mają dwie czterokondygnacyjne figury stojące w odległości kilkunastu metrów od siebie w Lipnicy Dolnej. Od poprzednio opisanych różnią się jedynie bardziej ozdobnym wykonaniem gzymsu oddzielającego poszczególne segmenty. Starsza, zbudowana w 1898 r. posiada dolny i środkowy gzyms o wierzchnich ścianach opadających ku krawędziom, natomiast gzyms oddzielający trzon od nastawy jest płaski a w ścianach pionowych ma pośrodku prostokątne wejścia (il. 8, 9).

Późniejsza o dwa lata figura jest prawdopodobnie ostatnim dziełem 76 letniego mistrza. Ma ona gzyms pośredni analogiczny jak poprzednia, natomiast górny — oddzielający trzon od nastawy — jest wycięty od dołu w kształcie profilowanego łuku płasko-wypukłego (il. 13). Tego rodzaju neobarokowy detal architektoniczny bywa często stosowany w Krakowskim przez kamieniarzy stawiających figury przydrożne i nagrobki.⁵ Nastawa ma taki sam kształt jak we wszystkich dotychczas omówionych figurach. We wnękach, znajdujących się w trzeciej kondygnacji obydwu figur, znajdują się statuy *Matki Boskiej*. W nastawach — płaskorzeźby *Świętej Trójcy*. Płaskorzeźby świętych występują również na ścianach frontowych i bocznych.

Prace Twaroga, szczególnie wcześniejsze, cechowała rygorystyczna prostota, brak ozdobnego detalu. Jeżeli pod koniec jego artystycznej działalności staje się widoczna tendencja do wprowadzania zdobnictwa, wynika to prawdopodobnie z konieczności dostosowania się do wymogów fundatorów, którym figury jego mogły wydawać się zbyt ubogie w porównaniu z neobarokowymi, bogato użyzmowanymi figurami, jakie znali z okolic Wiśnicza, Dobczyc, czy Wieliczki.⁶

Nie jest wykluczone, że na konto Twaroga należy zapisać figurę z 1870 r., stojącą w Ujanowicach na północny wschód od Limanowej. Podstawę, cokół i trzon ma takie same jak figury z Rajbrotu i Połomu Dużego. Odmienne jest natomiast sposób rozwiązywania nastawy. U dołu obiega ją fryz złożony z szerokich, stojących łuków. Pionowe krawędzie flankowane są od frontu półkolumnkami. Płytką wnęka zamknięta jest od góry łukiem kotarowym, na którym wznosi się krucyfik z zasłaniającą częściowo tympanon dwuspadowego daszka. Po bokach krzyża znajdują się wykonane w pełnej rzeźbie postacie dwóch Marii a w płytce wnętrza Chrystus Frasobliwy. Frontową ścianę trzonu zdobi płaskorzeźba przedstawiająca *Matkę Boską z Dzieciątkiem* w otoczeniu główek aniołków (il. 10).

Odmienne niż dotychczas elementy nastawy nie były obecne twórczości Twaroga. Półkolumnki jako dekoracje krawędzi dwukondygnacyjnego trzonu zastosował w podpisanej przez siebie figurze z Trzeizany. Fryz złożony z łuków, wprawdzie znacznie delikatniej wykonany, znany zarówno z Trzeizany



Il. 2, 3. Figura przydrożna, Rajbrot, woj. tarnowskie, wyk. w 1858 r. Teodor Twaróg. Stan z 1967 r. i z 1977 r.

Wojakowej jak i opisanej poprzednio figury z Iwkowej (il. 5) czy Tymowej (il. 7). *Chrystusa na krzyżu między dwoma Mariami* rzeźbił Twaróg jako zwieńczenie figury stojącej przy szosie wiodącej z Muchówki do Rajbrotu a *Chrystus Frasobliwy* jego roboty znajduje się na figurze w Iwkowej (figura z 1874 r.). Pewną nieporadność widoczną w wykonaniu niektórych szczegółów (np. toporny fryz przy nastawie) można by tłumaczyć tym, że były to pierwsze tego rodzaju próby podejmowane przez mistrza aby wzbogacić architektoniczny wystrój całości.

Oprócz figur typu architektonicznego, o których mówiliśmy dotychczas, zachowało się kilka figur rzeźbiarskich Twaroga. Zwieńczenie ich stanowi statua *Matki Boskiej* (Wojakowa, Gnojnik) *Chrystus na krzyżu między dwoma Mariami*, lub posąg Świętego (Uszew). Najstarszą z nich wydaje się (niestety nie datowana) figura z Uszwi, posiadająca bardzo skromną architekturę. Składają się na nią dwie płyty podstawy, czworograniasty cokół i nieco od niego wyższy trzon ozdobiony od góry potrójnym łamanym gzymscem. Ścianę frontową i boczne wypełniają płaskorzeźby świętych. Całość wieńczy posąg Św. Jana Nepomucena (il. 6).

Bardziej rozbudowana pod względem architektonicznym jest figura ze statuą *Matki Boskiej*, znajdująca się w Wojakowej koło Czechowa. Wykonana przez Twaroga w 1879 r. składa się z płytowej podstawy, cokołu w kształcie sześciianu i smukłego, czterościennego trzonu ozdobionego od dołu i góry gładką opaską. Wydatny, starannie profilowany gzyms oddzielający cokół od trzonu posiada ściany wierzchnie nachylone ku krawędziom. Pionowe ściany górnego gzymsu zdobi szeroki fryz składający się ze stojącego łuku między dwoma odwróconymi półłukami. Wewnątrz łuku znajduje się płaskorzeźba putta, a w półłukach ułożone diagonalnie gałązki z listkami. Na frontowej i bocznych ścianach trzonu znajdują się płaskorzeźby przedstawiające świętych (il. 11).

Identyczną kompozycję ma figura stojąca przy szosie między Muchówką a Rajbrotem. Pomimo, że nie znaleziono na niej podpisu autora, możemy bez obawy popełnienia błędu przypisać ją Teodorowi Twarogowi (il. 12). Wspomniane tu dwie figury różnią się od siebie zwieńczeniami i tematyką płaskorzeźb zdobiących trzony. Zakończenie figury z Wojakowej stanowi statua *Matki Boskiej Różańcowej z Dzieciątkiem na ręku*. U stóp Matki Boskiej umieszczone są dwa małe posąжки przedstawiające *Św. Dominika z psem* trzymającym w pysku pochodnię. Postacią niewieścią w stroju zakonnicy jest *Św. Klara* (il. 11).

Na szczycie drugiej z omawianych figur znajduje się krucyfiks pod którym stoją dwie Marie, wykonane w rzeźbie pełnej.

Spośród wspomnianych tu rzeźb wyróżnia się większą swobodą w układzie ciała i pewnym realizmem w sposobie traktowania twarzy posąg *Św. Jana Nepomucena* (il. 6). Nie wiadomo jednak czy jest on dłuta Twaroga skoro kamieniarze stawiane przez siebie figury uzupełniali często statuami kupowanymi w warsztatach miejskich lub zamawiali u swych zdolniejszych konkurentów.⁷

Twaróg najczęściej rzeźbił *Matkę Boską*. Statuy *Matki Boskiej Różańcowej z Dzieciątkiem na ręku* umieszczał we wnękach figur (Lipnica Dolna, Iwkowa (il. 5, 9) lub na ich zwieńczeniach (Gnojnik, Wojakowa). Znana jest jedna jego roboty *Matka Boska Różańcowa z rękoma złożonymi do modlitwy* (Lipnica Dolna r. 1900 — il. 9) i *Matka Boska Różańcowa z Dzieciątkiem* trzymająca w prawej ręce berło. Postacie *Matki Boskiej* i *Dzieciątka* przedstawione są w koronach. Inne tematy, jak postać *Chrystusa Frasobliwego* czy wiszącego na krzyżu zdarzają się wyjątkowo.

W płaskorzeźbie natomiast rozległość tematyczna jest znacznie większa. Sprzyjała temu duża ilość wolnych miejsc na trzonie figury, które „należało” czymś wypełnić, jak również zwyczaj polegający na tym, że obok pewnych tematów niejako obo-



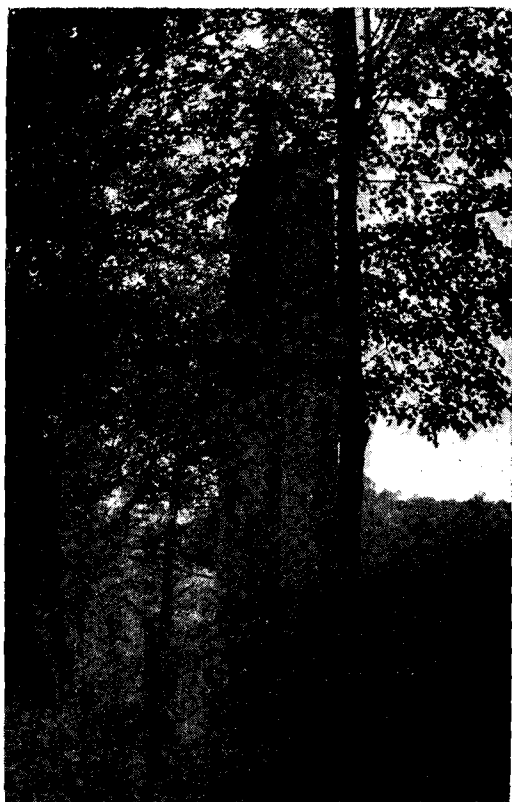
Il. 4. Figura przydrożna, Połom Duży, wyk. T. Twaróg w 1870 r.; il. 5. Figura w Iwkowej, wyk. T. Twaróg w 1887 r.;
il. 6. *Sw. Jan Nepomucen*, Uszew, wyk. T. Twaróg, b.d.; il. 7. Figura w Tymowej, wyk. T. Twaróg w 1866 r.



8



9

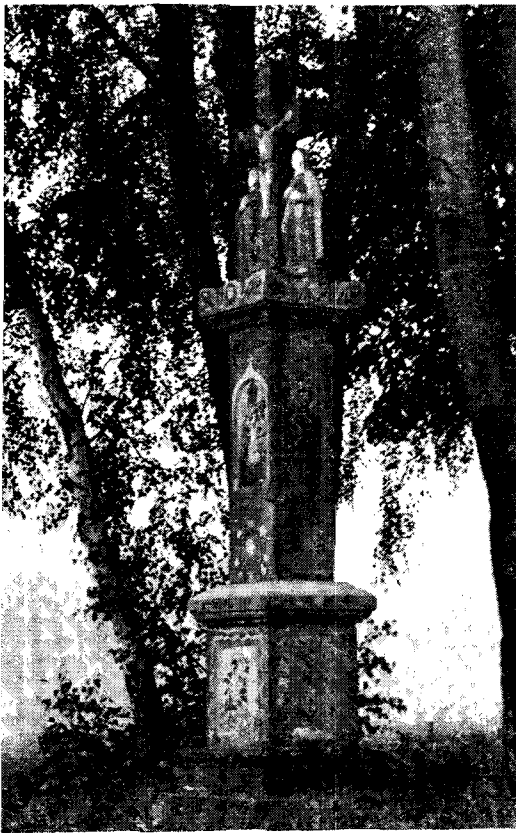


10

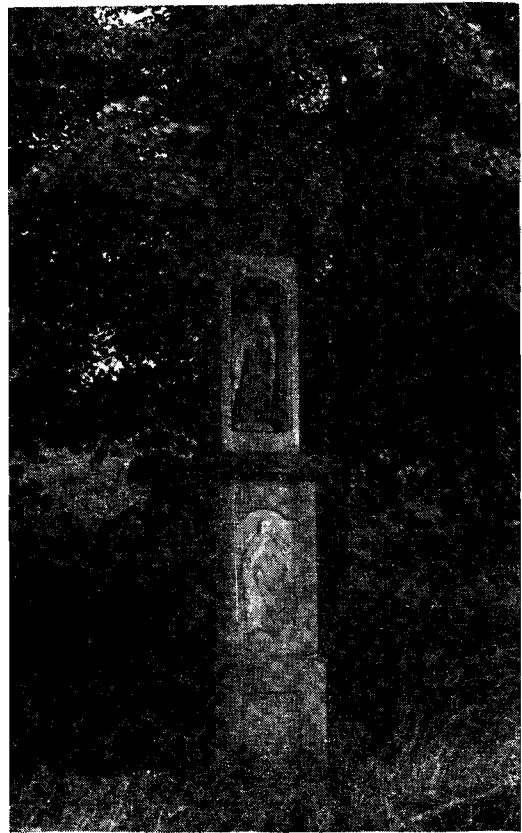


11

Il. 8. Figura w Lipnicy Dolnej, wyk. T. Twaróg w 1898 r.; il. 9. *Św. Trójca* (plaskorzeźba). *Matka Boska Różańcowa* (rzeźba pełna), fragm. figury w Lipnicy Dolnej z 1898 r.; il. 10. Figura w Ujanowicach, prawdop. wyk. T. Twaróg; il. 11. Figura w Wojakowej, wyk. T. Twaróg, 1879 r.



12



13

Il. 12. Figura przy drodze z Machówki do Rajbrotu, wyk. prawdop. Twaróg; il. 13. Figura w Lipnicy Dolnej, wyk. T. Twaróg, 1900 r.

wiązkowych, jak *Trójca Święta*, *Matka Boska* czy *Jan Nepomucen* umieszczano jeszcze patronów fundatorów i członków ich rodziny. Stwarzało to szeroki wachlarz możliwości w doborze osób świętych i niejednokrotnie stawiało wykonawców w trudnej sytuacji ze względu na brak dostatecznej orientacji w wymogach ikonograficznych. Twaróg z trudności tych wychodził obronną ręką. Tematy o charakterze reprezentacyjnym które umieszczał na froncie w płycinie nastawy i po środku trzonu figury, np. *Trójce Świętej* (Tymowa, Lipnica Dolna — il. 13, Iwkowa — il. 5), *Koronację Matki Boskiej* (Muchówka, Połom Duży — il. 14), czy *Matkę Boską z Dzieciątkiem* (Połom Duży, Rajbrot), *Serce Jezusa* (Muchówka) miał doskonale opracowane według wzorów ikonograficznych kościelnych popularyzowanych przez wzorniki i ilustrowane cenniki firm produkujących dewocjonalia, które docierały też do pracowni wiejskich kamieniarzy.⁸ To samo dotyczy popularnych świętych jak *Jan Nepomucen*, *Wojciech*, *Stanisław Biskup*, *Andrzej*, *Józef*, *Wawrzyniec*, *Franciszek* czy patronek żeńskich: *Zofii*, *Katarzyny*, *Barbary*, *Anny*. Radził sobie również z tematami ikonograficznymi występującymi rzadziej, jak np. świętych: *Barłomieja*, *Florianą*, *Agnieszki*, *Małgorzaty* czy *Rozalii*.

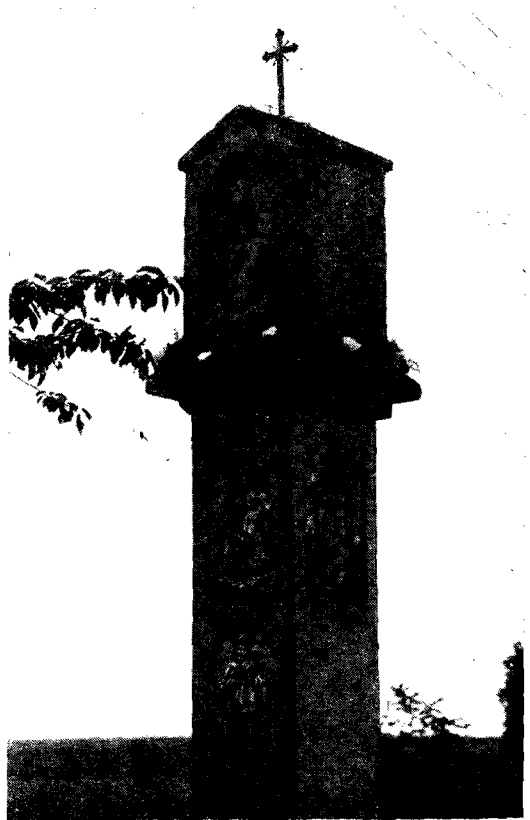
Wymienione tu postaci przedstawiane są przez Twarogą frontalnie i statycznie. Z przedstawień o charakterze sytuacyjnym wymienić należy występującego często w rzeźbie kapliczkowej na południu od Krakowa — *Chrytusa upadającego pod krzyżem* (Gnojnik). Z innych wspomnieć należy płaskorzeźbę przedstawiającą *Św. Jana chrzczącego Chrytusa w Jordanie* (il. 11) i *Św. Florianą* (il. 15) wylowującego z dzbana wodę na dach płonącego budynku i *Św. Michała* depczącego leżącego pod stopami smoka lub szatana. *Św. Michała* przedstawia Twaróg jako uskrzydłonego rycerza trzymającego szablę w podniesionej do ciosu ręce (Iwkowa).

Płaskorzeźby umieszczano z reguły w płycinach prostokątnych, zamkniętych u góry płaskim lub wklęsło-wypukłym łukiem, względnie w elipsowatym medalionie kute są dosyć płytko. W rysunku na ogół poprawno. Typizacja w sposobie traktowania twarzy występuje tu podobnie jak w rzeźbach pełnych. Zdarzają się jednak próby indywidualizowania twarzy. Różnią się od siebie np. twarze Boga Ojca i Chrystusa w przedstawieniu *Trójcy Świętej* (il. 9). Oblicza świętych różnią się w granicach paru schematów. Fałdystość szat przedstawiana jest z pewnym uproszczeniem. Widoczna jest tendencja do pewnej schematyzacji i rytmizacji, która jednak nigdy nie popada w sprzeczność z logiką ich naturalnego układu.

Chociaż Twaróg określał się sam jak „snycerz i malarz” trudno byłoby powiedzieć na czym jego malarstwo polegało. Dotychczas nie wiadomo czy uprawiał, jak jego przodek, malarstwo sztalugowe. Nie można nawet odpowiedzieć na pytanie czy swe rzeźby polichromował. Przemawiały by przeciw temu figury w Iwkowej (il. 5) i Lipnicy Dolnej (il. 13), które nie wykazują najmniejszych śladów malowania. Natomiast inne figury były malowane i przemalowywane. Nie ma jednak żadnych podstaw aby malatury te przypisywać Twarogowi.

Rzeźby Twaroga nie noszą zbyt wielu cech ludowego prymitywu. Wprawdzie twarze ich bywają stypizowane a postacie sztywne w postawie i geście, lecz proporcje ciała mają naturalne lub prawie naturalne a szaty udrapowane w miękkie fałdy oddają charakter materiału.

Twaróg reprezentuje typ wiejskiego rzeźbiarza, który drogą praktyki i upartej naśladowania zbliżył się znacznie do poziomu jaki przedstawia produkcja miejskiego prowincjonalnego rzemiosła kamieniarskiego. Pewna naiwność, właściwa ludowemu rzeźbom, przejawia się tu tylko w niektórych przykładach (*Chrzest w Jordanie*, walka *Św. Michała* ze smokiem czy diabłem) gdzie autor nie zawsze radzi sobie z oddaniem postaci



14



15

Il. 14. Fragment figury z Połomu Dużego, 1870 r.; il. 15. Fragment figury z Tymowej, 1886 r.

w ruchu lub gdy posługuje się stylizacją statycznie przedstawionych postaci (*Św. Zofia z trzema córkami* na figurze z Iwkowej — il. 5).

Działalność artystyczna Teodora Twaroga ogranicza się do kilkunastu wsi leżących między Limanową a Wiśniczem — il. 1. Mimo starannych poszukiwań nie znaleziono żadnej jego figury w pobliżu Limanowej czy na południu od tej miejscowości. Widocznie klientela Twaroga rekrutowała się z terenów bardziej zamożnych gdzie figur o bogatej architekturze, rzeźbie i płasko-rzeźbie było sporo. Był to przecież rejon bezpośredniej lub pośredniej penetracji krakowskich i bocheńskich rzemieślniczych warsztatów kamieniarskich.

Przypuszczać należy, że „snycerz i malarz z Limanowy” na tym trudnym dla siebie terenie zyskał sobie klientów przez stosowanie konkurencyjnych cen. Mogła by to potwierdzić niechętna w stosunku do Twaroga opinia bocheńskiego kamieniarza Franciszka Adamka, dawnego pracownika zakładu kamieniarskiego Wojciecha Samka. Wiedział on, że Twaróg pochodził „z gór” i że wykonywał różne nieporadne rzeźby „o dużych głowach”, które podobnie jak i dzieła okolicznych wiejskich kamieniarzy traktowano u Samka pogardliwie zwiąc je „rajbrodzkimi Maćkami”, bo tak określił ludową kamieniarkę powien ksiądz zachwycony wyglądem rzeźby wykonanej dla niego w zakładzie Samka.

PRZYPISY

¹ R. Reinfuss, *Rzeźba ludowa Łemków*, „Pol. Szt. Lud.”, R. 22, 1968 nr 3, s. 122—134; K. Wolski, *Z badań nad kamieniarstwem ludowym na Rostoczu*, „Rocznik Muzeum Etnograficznego w Krakowie”, T. I, 1966, s. 123—128; T. Szetela-Zauchowa, *Ludowa rzeźba w kamieniu okolic Rymanowa. Prace i Materiały z Badań Etnograficznych*, Rzeszów 1979, s. 267—326; R. Reinfuss, *Ludowa rzeźba kamienna na zachodnim Pogórzu*, „Pol. Szt. Lud.”, R. 30, 1976 nr 3, s. 167—180; S. Lew, *Ludowy ośrodek kamieniarski w Bruśnie pow. Lubaczów*, „Rocznik Przemyski”, T. XI, 1967, s. 193—228; A. Maleta, *Z badań nad ludową rzeźbą kamienną okolic Wieliczki, Gdowa i Myślenic*, „Pol. Szt. Lud.”, R. 32, 1978 nr 4, s. 229—240; J. Langer, *Rzeźba kamienna na Orawie*, „Pol. Szt. Lud.”, R. 35, 1981 nr 1, s. 45—53

² E. Śnieżyńska-Stolot, *Adeodatus Martyniński kamieniarz z Borzęcina*, „Pol. Szt. Lud.”, R. 22, 1968 nr 3, s. 131—135

³ Księdzu proboszczowi L. Kowalskiemu z Limanowej składam serdeczne podziękowanie za dostarczenie świadectwa chrztu i zgonu T. Twaroga.

⁴ W. Gawron urodzony w Starej Wsi zajmował się jej etnograficznym opracowaniem (W. Gawron, *Stara wieś*) w pracy zbior. *Materiały Etnograficzne z Pow. Limanowskiego*, Wrocław 1967, s. 28—49)

⁵ A. Maleta, *op. cit.*, s. 235, il. 19

⁶ tamże, s. 228, il. 5

⁷ R. Reinfuss, *Ludowa rzeźba kamienna na zachodnim Pogórzu*, *op. cit.*, s. 172 i przypis 13; A. Maleta, *op. cit.*, s. 225

⁸ R. Reinfuss, *Wpływ rzemieślniczej produkcji dewocyjnej na ludową rzeźbę kamienną*, „Pol. Szt. Lud.”, R. 33, 1979 nr 2, s. 67—74



11. 1. Naczynia z Brzostka, Muzeum Narodów ZSRR