

URZĄDZENIE MIESZKAŃ RODZIN ROBOTNICZYCH ŻYRARDOWA W KOŃCU XIX I W POCZĄTKU XX W.

Od 2 lat zespół pracowników Katedry Etnografii UW przy współpracy Muzeum Okręgowego w Żyrardowie prowadzi badania nad kulturą robotników Żyrardowa w ramach problematyki określonej jako „Obyczaj i moda w kulturze robotniczej”. Śledząc kształtowanie się odrębnych cech kultury robotniczej i związku zachodzące pomiędzy nią a kulturą chłopską, zwracaliśmy m.in. uwagę na urządzenie mieszkań rodzin robotniczych. Informatorami byli najstarsi mieszkańcy Żyrardowa, pamiętający jeszcze historię swych rodzin. Uzyskano dane sięgające lat 60-tych ub. wieku. Weryfikowano je na podstawie materiałów archiwalnych.

Formowanie się środowiska robotniczego w Żyrardowie

Początki Żyrardowa, najpierw osady fabrycznej, potem miasta sięgają lat 30-tych XIX w., kiedy na terenie przyległym do wsi Ruda Guzowska założono warsztaty tkackie, które w krótkim czasie rozwinęły się w duże zakłady przemysłu tekstylnego. W początkowym okresie produkcja oparta na krosnach ręcznych odbywała się w zasadzie metodą nakładczą, ale już w latach 50-tych XIX w. rozwijają się zakłady zwarte.

Intensywny rozwój zakładów i szybki napływ pracowników rozpoczyna się w tych właśnie latach; w latach 70-tych duża część rodzin robotniczych w Żyrardowie to rodziny zasiedziały w mieście już w drugim pokoleniu.

W początkowym okresie rozwoju i rozbudowy fabryki i przy ówczesnym systemie produkcji potrzebni byli głównie pracownicy dwojakiemu rodzajowi: murarze, cieśle i mechanicy oraz wykwalifikowani tkacze „ręczni”. Tych ostatnich werbowano na terenie wszystkich trzech zaborów (m.in. w kieleckim i na Śląsku), część z nich sprowadzano ze znanych w owym czasie ośrodków rzemiosła tkackiego, jak Kamienica Polska k.Częstochowy i Błędów k.Grójca. Był wśród nich też pewien procent

Czechów i Niemców, z terenów o mieszanym składzie narodowościowym. Ludzie ci, jak wykazały badania, polonizowali się dość szybko, przeważnie już w drugim pokoleniu. Narodowości niemieckiej byli właściciele Zakładów, duża część urzędników i dozoru technicznego.

Robotnicy niewykwalifikowani, z których większość zdobywała kwalifikacje podczas pracy (rozpoczynanej na ogół w bardzo młodym wieku) zaczęli masowo napływać w końcu lat 60-tych i 70-tych, kiedy zaczęły rozwijać się zakłady zwarte. Napływ robotników trwa do końca XIX w. Rekrutowali się oni w przeważającej liczbie z mieszkańców okolicznych wsi, przede wszystkim młodych, pochodzących z rodzin bezrolnych, małorolnych, którym rodzinne gospodarstwo nie mogło zapewnić utrzymania. W latach 60-tych i 70-tych zdarzało się, że specjaliści wysłannicy fabryki werbowali we wsiach młodzież a nawet dzieci. Niektórzy z mieszkańców pobliskich wsi dochodzili do pracy, zawsze jednak po kilku latach osiedlali się w Żyrardowie na stałe. Ludzie mający rodziny szukali na ogół możliwości zamieszkania od razu, wtedy mogli pracować oboje małżonkowie. Niekiedy osiedlenie ułatwiali zamieszkał wcześniej w Żyrardowie krewni.

Przybywający przez cały omawiany okres do Żyrardowa pracownicy mieli różne warunki startu w życiu rodzinnym i zawodowym. Sprowadzani specjalnie rzemieślnicy przybywali często z odległych stron z rodziną i choćby minimum dobytku. Otrzymywali od fabryki mieszkania w osiedlu fabrycznym. Młodzi przybysze ze wsi, którzy byli, prócz niewielkiej grupy rzemieślników wiejskich, ludźmi bez żadnych kwalifikacji, najczęściej nie mogli liczyć na żadne oparcie w domu rodzinnym i zaczynali życie w Żyrardowie niemal od zera. Małżeństwa tu zawierane doбираły się na zasadzie podobnej sytuacji materialnej i życiowej.

Znaczniejsze różnice warunków bytowych zacierały się jednak szybko, przybysze ze wsi w krótkim czasie

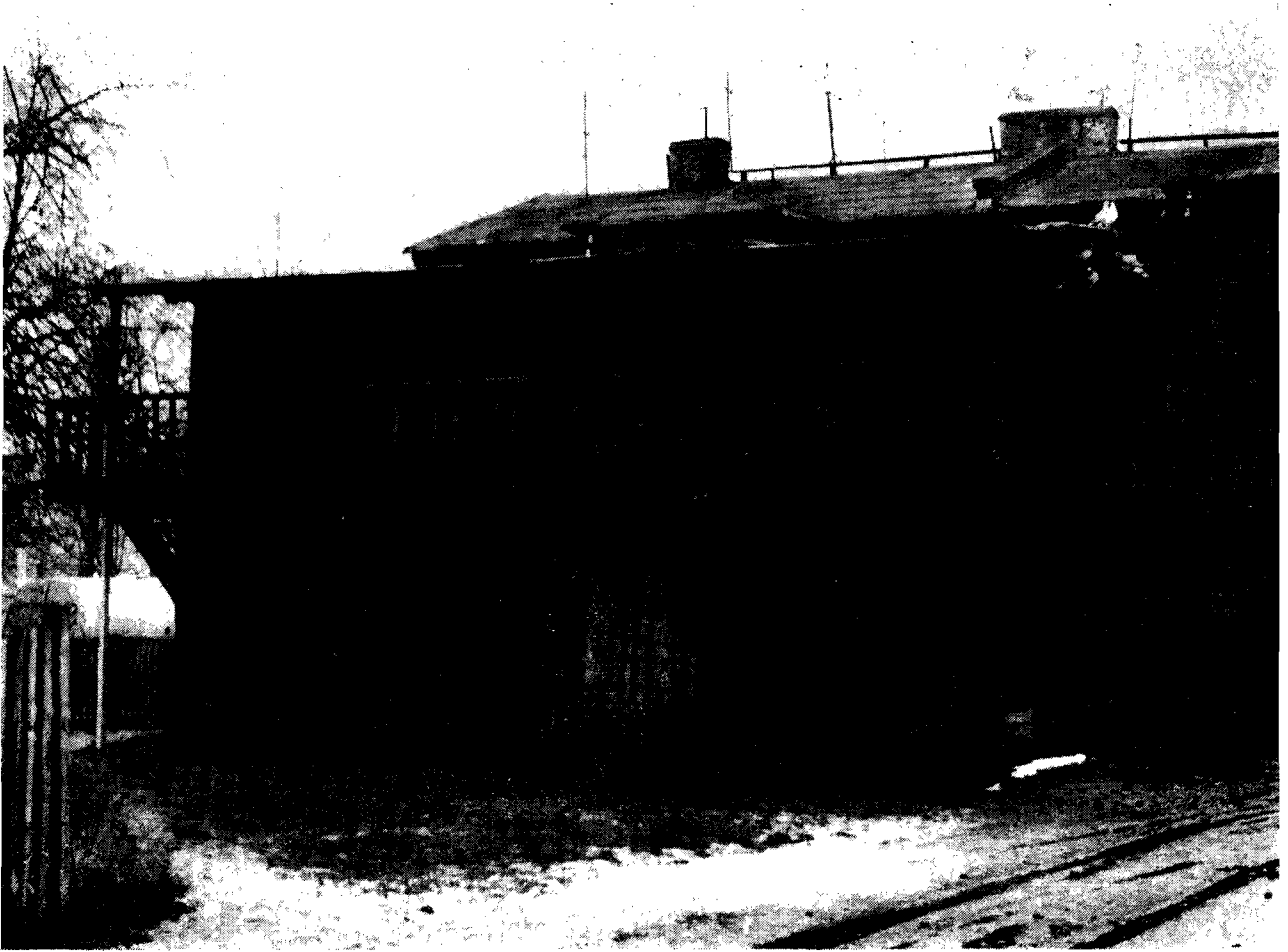
Il. 1, 2. Żyrardów, bloki fabryczne z lat 80-tych ub. stulecia (obecnie ulice Marchlewskiego i marszałka Żukowa).



1



2



3



osiągali kwalifikacje w zawodzie, zaś młode pokolenie z rodzin kwalifikowanych rzemieślników zmuszone było samodzielnie zaczynać swe własne życie rodzinne, ponieważ rodziny były liczne i zarobki rodziców nie wystarczały na wyposażenie dzieci.

Zakłady Lniarskie dawały w owym czasie niemal jedyną możliwość zatrudnienia w Zyrardowie i stąd niewielkie zróżnicowanie zawodowe mieszkańców osady. W większości przypadków w Zakładach pracowały całe rodziny, dzieci rozpoczynały pracę w bardzo młodym wieku (do lat 90-tych zatrudniano dzieci nawet 8—9-letnie, potem wyszła ustawa zakazująca zatrudniania dzieci młodszych niż 12 lat).

Zatrudnienie w Zakładach było zajęciem niejako dziedzicznym, we wszystkich badanych rodzinach przynajmniej jedno dziecko wykonywało tę samą pracę co rodzice.

Na przełomie XIX i XX w. struktura społeczna Zyrardowa, w którym do lat 70-tych większość stanowili robotnicy, była już dość zróżnicowana dzięki temu, że obok Zakładów i osiedla fabrycznego wyrastało miasto ze swym drobnym rzemiosłem, handlem, oświatą i administracją. Odrębną kategorią społeczną była kadra techniczna Zakładów, z których dużą część stanowili ludzie pochodzenia niemieckiego. Wśród ludzi trudniących się handlem przeważali Żydzi.

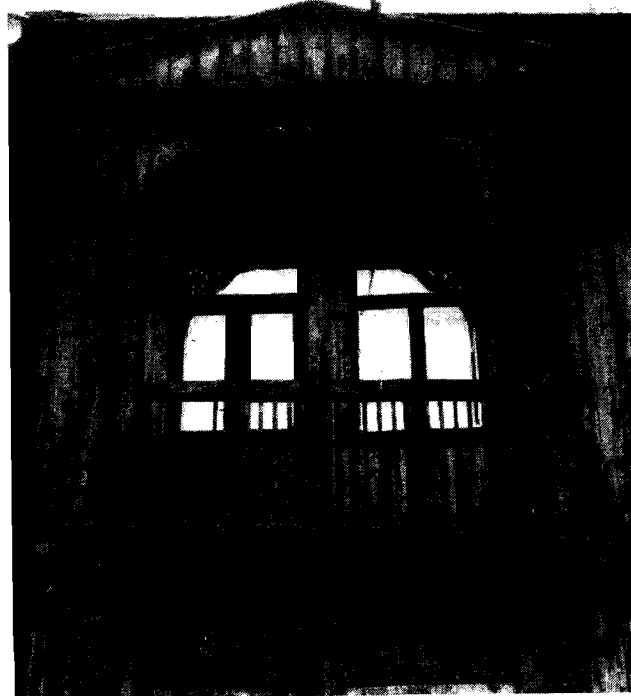
Robotnicy zamieszkiwali bloki fabryczne przeznaczone wyłącznie dla nich, grupy sąsiedzkie były tu klasowo jednolite. W tańszych domach czynszowych rodziny robotników sąsiadowały z rodzinami drobnych rzemieślników i urzędników fabrycznych najniższej kategorii. Od tych ostatnich dzieliła je dość wyraźna bariera społeczna, która w przypadku pozostałych wymienionych tu grup (oprócz Żydów) nie była tak określona.

Osiedle fabryczne

Od początku rozwoju Zakładów, fabryka założona na terenie sąsiadującym z niewielką wsią budowała dla swych pracowników domy mieszkalne. W zasadzie osiedle fabryczne zapoczątkowało rozwój miasta. W 1868 r. stały już w Zyrardowie 24 domy fabryczne i o wiele mniej prywatnych. W 1871 r. osiedle fabryczne liczyło 30 domów, a w 1882 — ok. 70. W latach 80-tych rozwinęło się w szybkim tempie prywatne budownictwo czynszowe. Były to głównie parterowe lub jednopiętrowe domy, w dużej części drewniane (il. 4). Bloki fabryczne tworzyły całą regularnie rozplanowaną dzielnicę. Składały się na nią murowane kilku lub kilkunastorodzinne domy, w starszej części parterowe, z poddaszem, w nowszej jednopiętrowe (il. 1, 2). Oblicza się, że ok. 3/5 wszystkich robotników mieszkało w domach fabrycznych. Mieszkania przydzielano pracownikom Zakładów, którzy pracowali już kilka lat lub sprowadzanym do fabryki rzemieślnikom — specjalistom. Czynsz wynosił ok. 1/3 miesięcznych zarobków i był niższy niż w domach prywatnych, zresztą we wcześniejszym okresie niełatwo było wynająć mieszkanie prywatnie, miasto rozbudowywało się bowiem wolniej niż osada. (Dopiero w 1895 r. liczyło 426 domów, w tym 300 prywatnych).

Mieszkania w domach fabrycznych były różnej kategorii, w starszych 2-izbowe (pokój i kuchnia) lub duża izba z małą kuchenką i izdebką na poddaszu. W domach nowszych, których była większość, prawie wszystkie mieszkania były jednoizbowe: mniejsze, tzw. „alkierzyk” o powierzchni 17 m² i większe — ok. 24 m².

Mieszkania większe, dwupokojowe z kuchnią, przeznaczone były wyłącznie dla urzędników. Mieszkania 2-izbowe przydzielano w zasadzie tylko cenionym fa-



Il. 3. Budynek gospodarczy na podwórzu (ul. Marchlewskiego). Il. 4. Dom czynszowy drewniany z lat 80-tych ub. stulecia (obecnie ul. 16 stycznia nr 24). Il. 5. Fragment tego domu.

chowcom, długoletnim pracownikom, młode rodziny otrzymywały „alkierzyki”, rodziny większe — duże izby. W różnych okolicznościach od zasady tej odstępowano, mieszkanie można też było czasem zamienić, choć pociągało to za sobą wzrost czynszu. Niekiedy większa i zamożniejsza rodzina otrzymywała dwa jednoizbowe mieszkania po dwóch stronach sieni. Każda rodzina miała prócz tego komórkę na podwórzu (w długim, jednopiętrowym budynku drewnianym, stojącym równolegle do mieszkalnego), w której trzymano węgiel i zapasy warzyw, a także hodowano drób i króliki (il. 3). Przysługiwało też prawo do korzystania ze strychu, piwnicy i urządzeń sanitarnych na podwórzu.

Domy były nieskanalizowane, wodę brano ze studni ulicznych, zakładowych, również na koszt fabryki. Każde z mieszkań parterowych miało prócz tego przed oknem kawałek ogródka. Zarząd fabryki zwracał dużą uwagę na sposób użytkowania mieszkań. Co rok na koszt fabryki malowano ściany lub, co było wliczone już w czynsz, przeprowadzano bieżące remonty. Wyznaczeni w tym celu pracownicy fabryki zwracali również uwagę np. na sposób szorowania drewnianych podłóg (w obawie przed zawilgoceniem budynku). Mieszkańców obowiązywała też dbałość o przydzielone ogródki, w których prócz kwiatów można było sadzić warzywa.

Pozostałe świadczenia fabryki to: przydział węgla po cenie niższej niż rynkowa, oraz ochronka dla dzieci pracownic, w której dzieci od lat 3 do 7 przebywały przez cały czas pracy matki i otrzymywały 3 posiłki dziennie. Warto w tym miejscu dodać, że we wspomnieniach najstarszych mieszkańców przewijają się szczegóły przedszkolnego życia, świadczące o tym, iż zarząd fabryki starał się w wielu przypadkach podkreślić paternalistyczny charakter świadczeń socjalnych (w sali przedszkolnej wisiały portrety założyciela fabryki Dietricha,



6

Fragmety mieszkań robotniczych: il. 6. Pokój 79-letniego T. Marciniaka, meble z lat dwudziestych; il. 7. Rekonstrukcja tradycyjnej izby (Muzeum Okręgowe w Zyrardowie); il. 8. Szafka; il. 9. Szafa z końca ub. wieku; il. 10 Serwantka, wyk. w końcu ub. wieku w Zyrardowie.



7

tam też z okazji świąt obdarowywano dzieci, które uczono śpiewać piosenki na cześć patrona itd.).

Znaczna większość mieszkań, jak już wspomniałam, były to pojedyncze izby jednolicie rozplanowane. W kącie stała kuchnia węglowa (początkowo z cegieł, bielona lub nie, później kafłowa), na przeciwległej ścianie były dwa okna. Plan ten określał częściowo możliwości urządzenia wnętrza i rozstawienia sprzętów.

Rodziny były na ogół liczne, częściej dwu — niż trzy pokoleniowe. Przeciętnie w rodzinie było czworo i więcej dzieci. Zagęszczenie izb było bardzo duże, poza tym powszechną praktyką było przyjmowanie na nocleg sublokatorów. Przyjmowały ich nawet lepiej sytuowane rodziny, nieraz po kilku i nierzadkie były przypadki, że w jednej izbie nocowało 10 i więcej osób. Sublokatorami byli młodzi ludzie ze wsi, rozpoczynający dopiero pracę, przeważnie samotni. Większość z nich w okresie letnim dochodziła do pracy, a „kątem” mieszkali w zimie. Natomiast młode małżeństwa zamieszkiwały „kątem” przede wszystkim u krewnych. W miarę rozbudowy miasta praktyka ta zaczęła powoli zanikać.

Urządzenie mieszkania robotniczego

Zarówno rodziny, które miały mieszkania fabryczne, jak i te, które wynajmowały je w domach prywatnych zajmowały w większości jedną izbę (mieszkania prywatne miały gorszy standard, były w gorszym stanie technicznym, nie remontowane). Z konieczności więc życie rodziny skupiało się w jednym pomieszczeniu. W mieszkaniach dwuizbowych rozkład funkcjonalny zależny był od rozplanowania określonego typu mieszkania. W niektórych kuchnia była znacznie mniejsza niż pokój, wąska i oprócz swej funkcji właściwej spełniała jakby rolę alkierza, ponieważ można tam było wstawić łóżko. Właściwą izbą mieszkalną był pokój. Tam, gdzie kuchnia była wielkością zbliżoną do pokoju, w niej skupiało się codzienne życie rodziny, pokój zaś pełnił rolę sypialni i pokoju gościnnego. Także w mieszkaniach dwuizbowych łóżka stały w obu pokojach.

Najbardziej typowe były mieszkania jednoizbowe. Oto ich opis. Rozmiary, rozplanowanie i wielostronne przeznaczenie izby określały ilość i sposób rozstawienia sprzętów. Część „kuchenna” mieszkania była zawsze wyraźnie wyodrębniona i przedzielona stojącym parawanem (sprzęt spotykany w większości domów robotniczych) lub zasłoną. W jednym tylko przypadku zanotowano ustawienie mebli w ten sposób, aby rozdzielały one dodatkowo izbę w poprzek. Najczęściej jednak obowiązywał schemat ustawiania sprzętów pod ścianami, zaś stołu pośrodku izby.

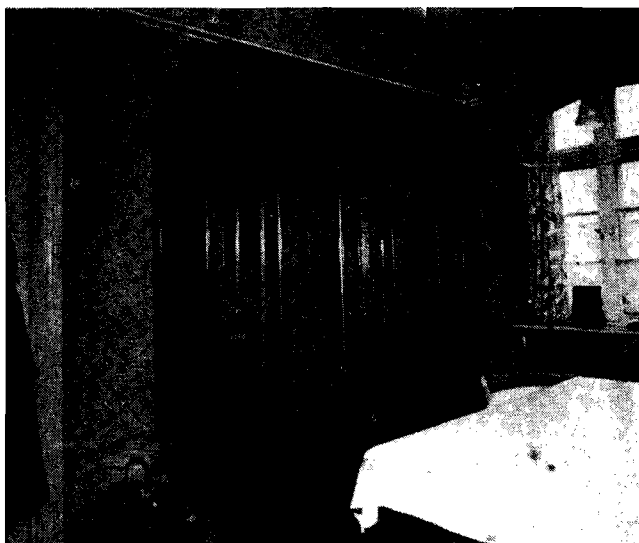
W mieszkaniu jednoizbowym obok pieca kuchennego stała lub wisiała szafka na naczynia (czasem z blatem, spełniając rolę stołu), stały wiadra na wodę, obok niewielki stół kuchenny, czasem również kredens lub półka. W drewnianych skrzyniach trzymano zapasy kartofli i warzyw. W części mieszkalnej izby ustawiano pod ścianami łóżka (miejsce było najwyżej na 3 łóżka, więc dzieci spały po kilkoro, sublokatorzy na rozłożonych na podłodze siennikach) i szafę na ubranie, czasem też kredens. W kącie lub między dwoma oknami stała komoda, pośrodku stół i krzesła. Umeblowanie uzupełniały drewniane „kwietniki”, stanowiące komplet z resztą mebli.

Na codzień jadano przy stole kuchennym, bardzo rzadko zdarzał się — w rodzinach pochodzących ze wsi w pierwszym pokoleniu — zwyczaj jedzenia przy ławie z jednej miski, zwyczajem wiejskim.

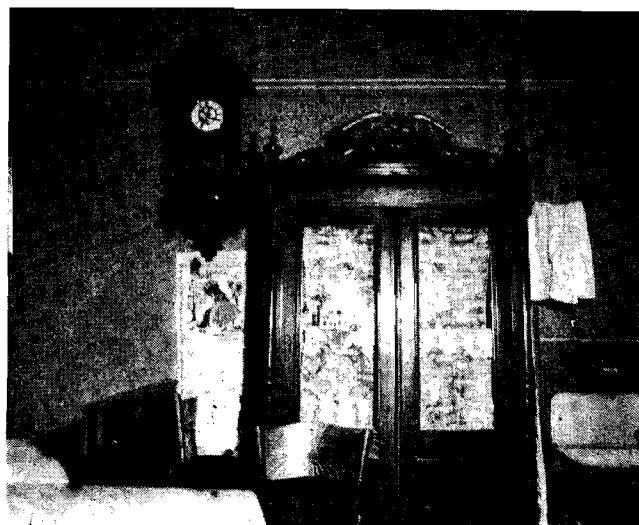
Przestrzenny podział na część „mieszkalną” i „kuchenną” znajdował odbicie w codziennych zajęciach ro-



8



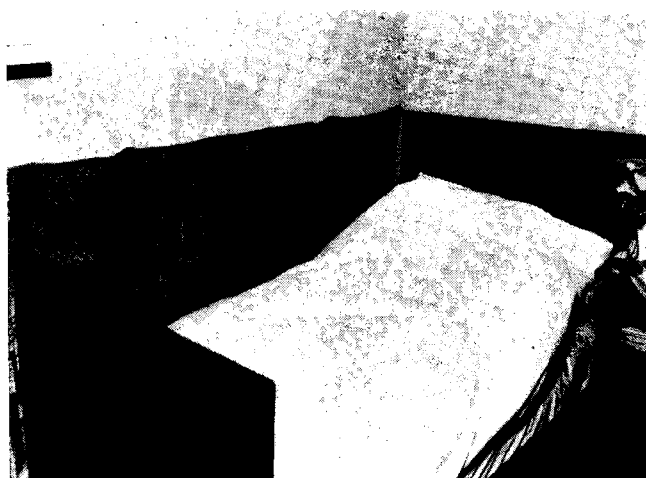
9



10



11



12

dziny, unikano wykonywania czynności gospodarczych w tej części mieszkania, gdzie stał stół, komoda i ozdobnie zasłane łóżka. Dążeniem każdej gospodyni było maksymalnie możliwe w tych warunkach utrzymanie czystości i porządku, co było trudne przy licznych rodzinach i 10–12-godzinnym dniu pracy kobiet. Konieczna w tych warunkach dyscyplina w życiu codziennym obejmowała także dzieci — dziewczynkom od siódmego roku życia powierzano większość prac domowych, sprzątanie, gotowanie oraz opiekę nad rodzeństwem.

Czystość i porządek stanowiły istotną wartość społeczną i estetyczną. Szczególnie przejawiało się to w okresie świąt, kiedy, według słów jednej z informaterek „już nie wiedzieli jak szorować”. „Nie dojadł, a czysto musiało być” — wspomina inny informator. Niedostatek na codzien nie stanowił żadnego usprawiedliwienia dla braku schludności, należy przypuszczać, że tak rygorystycznie przestrzegana czystość pozwalała uczynić biedę mniej widoczną.

Zakładający dom nowożeńcy ze wsi nie przywozili ze sobą żadnych dawnych sprzętów. Młodzi pochodzący

z Zyrardowa dostawali czasem pojedyncze meble w posagu. Dawano też często w posagu „święte” obrazy z rodzinnego domu.

Wszystkie sprzęty składające się na wyposażenie domu robotniczego były produkcji miejscowych rzemieślników lub pochodziły z pobliskiego Mszczonowa, który był znanym ośrodkiem meblarskim na tym terenie. Zależnie od sytuacji materialnej zamawiano komplety (łóżka, szafa, stół z krzesłami, komoda, kwietniki) lub poszczególne meble kompletowano stopniowo. Drobniejsze sprzęty jak stołki, czy szafki kuchenne, wykonywał często sam gospodarz, a jeśli nie miał ku temu zdolności — któryś z sąsiadów.

Meble w latach 80–90-tych XIX w. wykonywano ozdobnie. Były one bogato zdobione i rzeźbione. Stoły miały nogi toczone, szafy i kredensy dekorowano rzeźbionymi „gzymkami”, podobnie profilowano oparcia łóżek (il. 6, 7, 10). Niektóre komplety były „mazerowane”. Za najelegantsze uchodziły meble dębowe. Miały je wszystkie lepiej sytuowane rodziny. W domach biedniejszych kupowano meble sosnowe. W latach 80-tych w niektórych (nielicznych) domach były ławy i stołki, natomiast popularne były łóżka tzw. rodzinne, rozsuwane.

Taki zestaw sprzętów był jedynym, jaki w tym standardzie miejscowy rynek mógł zaoferować, stąd duża jednolitość w urządzeniu wszystkich wnętrz. Moda zmieniała się wolno, ale już przed samą I wojną i w okresie międzywojennym zaczęto produkować meble inne, bez ozdób i rzeźb.

Wszystkie izby robotnicze miały podłogi z niemalowanych desek. W wielu domach przykrywano je chodnikami z grubo tkanego lnu. Chodniki takie ozdabiane po bokach (wzdłuż) biegnącymi kolorowymi pasami wyrabiano w okolicznych wsiach i sprzedawano na targu w Zyrardowie. Ściany izb malowano gładko, w kolorach pastelowych. Za nałożenie wzoru na ściany trzeba było dodatkowo płacić.

Na dekorację izby składały się firanki, kapy, serwetki, makatki, obrazy oraz drobne ozdoby ustawiane na komodach i szafach, a także kwiaty doniczkowe i sztuczne.

W przeciwieństwie do mieszkania wiejskiego tamtego okresu tylko niewielką część dekoracji izby robotniczej stanowiły przedmioty wykonane w domu. Wiele kobiet z rodzin robotniczych (zarówno mężatek jak i młodych dziewcząt) wykonywało haftowane lub szydełkowe serwetki. Umiejętność tę zaczynały niektóre z nich zdobywać już w fabrycznej ochronce. Haftu i szydełkowania uczyły się dziewczęta w szkole lub na specjalnie zorganizowanych kursach, w sklepach kupowano specjalne wzorniki i poradniki ręcznych robótek, niektóre nauczycielki specjalnie uczyły zdolniejsze dziewczęta bardziej skomplikowanych technik haftu np. haft „riche-lieu”, a te przekazywały swoje umiejętności koleżankom.

Kapy na łóżka i firanki kupowano najczęściej na miejscowym targu lub w sklepikach. Najprawdopodobniej większość tych tkanin sprowadzano z Łodzi. Białe płótno, wybrakowane, często sprzedawała fabryka swoim pracownikom po niższych cenach.

Łóżka przykrywano kapami z płóciennej tkaniny gobelinowej w ciemnych kolorach, a w domach biedniejszych — białymi płóciennymi płachtami (il. 7). Od święta nakrywano łóżka kapami białymi, płóciennymi lub pikowymi, ozdobionymi koronką albo też tiulowymi na atłasowej podszewce. Na początku XX w. w modę zaczęły wchodzić kapy pluszowe, najczęściej w kolorach bordo i zielonym, o wzorach kwiatowych. Kapy takie były drogie i używano ich tylko od święta (il. 11). Na wysoko zasłane łóżko kładziono poduszkę przykrytą białą,

bogato zdobioną haftem i koronkami „kapką” lub kilka poduszek w białych dekorowanych koronką poszewkach, ułożonych jedna na drugiej.

Firanki były zawsze białe, płócienne, rozszywane koronkowymi wstawkami, lub w domach zamożniejszych koronkowe. Niekiedy upinano firanki po dwóch stronach okna, nazywało się to „portki”. W domach najuboższych wieszano firanki bibułkowe.

Stół nakrywano płóciennym obrusem, na codzien kolorowym, na święta białym. Wydaje się, że w dekoracji izby w ogóle wyróżniano biały kolor, zwłaszcza w sytuacjach odświętnych. Biel dawała bowiem poczucie czystości i schludności.

Dbałość o dekorację mieszkania nie była równie łatwą sprawą dla wszystkich rodzin. Najstarszemu wyglądały izby tam, gdzie domem mogły zająć się dorastające dzieci. Wraz z dorastaniem dzieci ożywiało się też życie towarzyskie rodziny i wówczas na wygląd mieszkania zwracano największą uwagę. Dziewczęta same kupowały lub wykonywały różne ozdoby, przynosiły kwiaty, dbały o czystość.

Ściany ozdabiano obrazami malowanymi olejno na płótnie (te były starsze) i oleodrukami. Kupowano je od domokrajnych handlarzy (spoza Zyrardowa), na targu, a niekiedy przywożono z pielgrzymki do Częstochowy.

Obrazy umieszczano przeważnie nad łóżkami, ale inaczej niż w mieszkaniach wiejskich, gdzie obrazy wisiały rzędem, jeden przy drugim. Druga różnica — w domach robotniczych wieszano również obrazy o treści świeckiej — oleodruki przedstawiające pejzaże i sceny sentymtalne. Miejsca ich produkcji nie udało się nam ustalić, ale przynajmniej część z nich była prawdopodobnie produkcji niemieckiej.

W niektórych rodzinach (nie było to jednak powszechne) unikano wieszania dużej ilości obrazów reli-

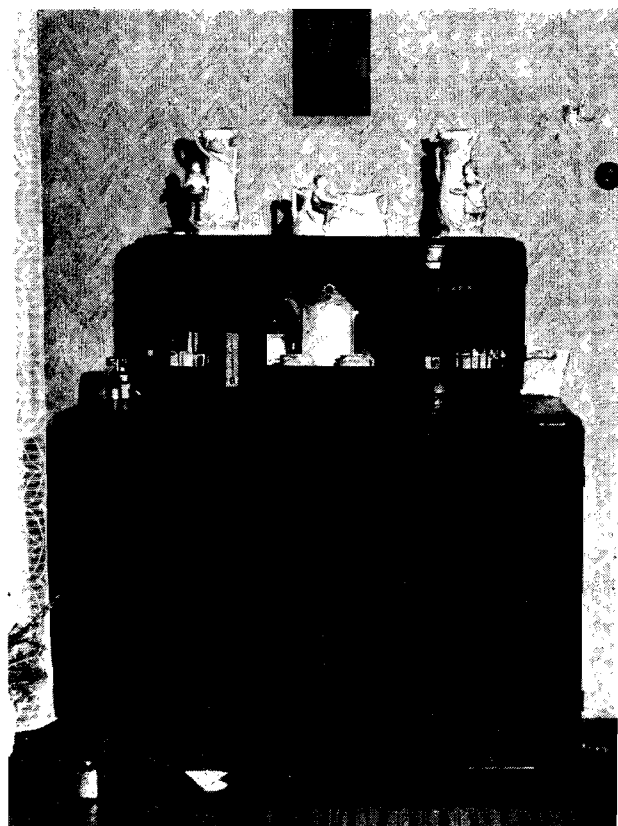
gijnych, a nawet nie kupowano ich w ogóle, uzasadniając to postępowymi poglądami. Rozpowszechniły się natomiast obrazy o treści patriotycznej np. portrety królów polskich. W niektórych zaś domach wieszano wizerunki rodziny cesarskiej.

W końcu XIX w. rozpowszechniły się fotografie rodzinne w formie dużych, zawieszonych na ścianie portretów w złożonych lub drewnianych ramach. Wieszano fotografie ślubne i portrety członków rodziny, rodziców i dzieci (dorosłych) (il. 6, 11).

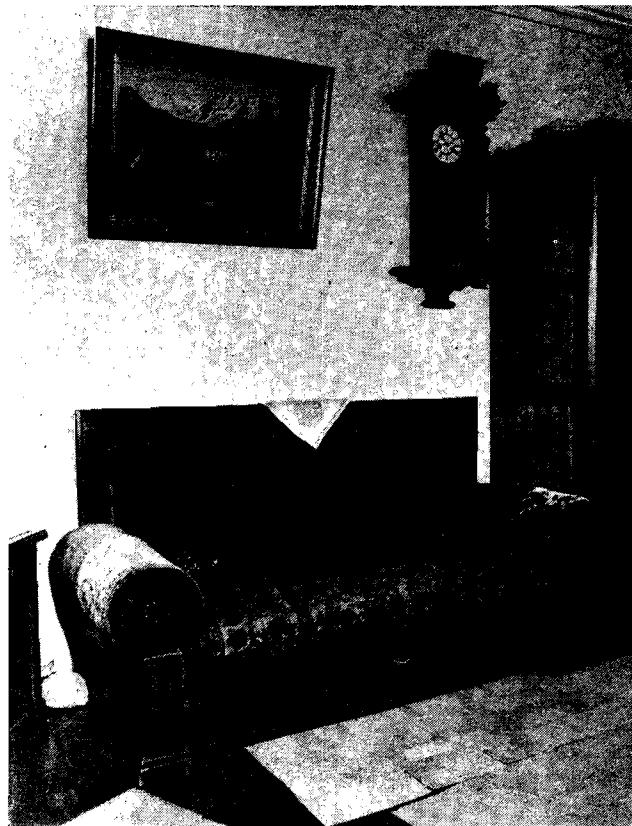
Ścianę nad łóżkiem zakrywano zawieszoną lnianą żakardową makatką. Makatki takie nabywano na targu lub w miejscowych sklepikach. Według wszelkiego prawdopodobieństwa produkowano je w Łodzi. Były one dwu- lub trójbarwne, utrzymane w tonacji brązowo-złotozielonej. Ich motywy odpowiadają niektórym motywom późniejszych ludowych makatek, spotykanych m.in. w okolicznych wsiach. Przedstawiają najczęściej sentymtalne sceny parkowe z nieodzownym motywem altany i stawu albo najpowszechniejsze w tego typu zdobnictwie, jelenie na polanie w lesie (il. 12).

Centralnym punktem dekoracji mieszkania był sprzęt ustawiony między oknami — najczęściej komoda, czasem mały stolik. Na nakrytej haftowaną serwetą komodzie ustawiano rodzaj domowego ołtarzyka, na który składały się najczęściej krucyfiks, lub gipsowa figurka Matki Boskiej (il. 7). Po bokach stawiano symetrycznie świece w świecznikach, bukiety sztucznych kwiatów lub suchych traw. Tu też stawiano gipsowe lub fajansowe figurki, przedstawiające np. aniołki-dzieci oraz różnego rodzaju bibeloty, którymi koleżanki lub rodzeństwo obdarzało się z okazji świąt lub imienin (il. 13). W ramach tego zasadniczego schematu dekorację wzbogacano zależnie od uzdolnień lub zamiłowań. Na ołtarzyku skupiała się cała inwencja twórcza uzdolnionych artystycz-

Fragmenty mieszkań robotniczych: il. 11, 12. Łóżka i makatki; il. 13. Kredens z lat trzydziestych u H. i G. Leśniewskich; il. 14. Kanapa, obraz i zegar u Leokadii Dworak.



13



14

nie osób. Jak wynika z relacji informatorów wykonywano z drewna niewielkie kapliczki-ołtarzyki, które stawiano na komodzie. Żadna jednak nie dochowała się do naszych czasów. Figury Matki Boskiej zdobiono tzw. girlandą z bibułkowych kwiatów upiętych na wygiętym w łuk drucie. Wyrobem sztucznych kwiatów zajmowało się wiele dziewcząt i kobiet z badanych rodzin, kwiaty wyrabiane z bibułki służyły do dekoracji domu, niekiedy robiono z nich wiązanki ślubne, co uznawane było za substytut bukietów z kwiatów żywych i stosowane w rodzinach uboższych. Szczególną uwagę zwracano na staranną dekorację ołtarzyka przy przedświątecznych wizytach księdza „po kołędzie” itp. Opinia księdza bardzo się liczyła.

Na szafach, które nie były u góry zdobione gzymsem ustawiano ozdoby, z których najpopularniejsze były dwie gipsowe główki dziewczęce dość dużych rozmiarów, utrzymane w pastelowych kolorach (il. 7).

W ramach takiego stylu urządzenia wnętrza istniało jednak zróżnicowanie i to dwojakiego rodzaju. Wydaje się, że najbogatsza dekoracja o treści religijnej była w domach rodzin w pierwszym pokoleniu wywodzących się ze wsi. W żadnym jednak wypadku mieszkanie robotnicze nie było kopią wnętrza chaty chłopskiej pobliskich wsi tego okresu, i prócz zasadniczego rozplanowania mebli różniło się mnóstwem szczegółów dekoracji.

Natomiast różnice standardu mieszkania przejawiające się w ilości i jakości posiadanych sprzętów uwarunkowane były przez dochód, a więc stanowiska pracy członków rodziny, a także przez strukturę i liczebność rodziny. Duża ilość małych dzieci obniżała bardzo standard domu, który podnosił się, gdy dzieci dorastały i podejmowały pracę.

W zasadzie do I wojny światowej poziom zarobków i warunki życia wszystkich badanych rodzin były mniej więcej wyrównane i przy zatrudnieniu obojga małżonków oraz przeciętnej ilości dzieci (3—4) zapewniały minimum egzystencji (mierzone ówczesnymi kryteriami). Trudności bytowe wyraźnie odbiegające od przeciętnej występowały przede wszystkim w rodzinach bardzo licznych, niepełnych lub tam, gdzie choroby uniemożliwiały zarabkowanie. Sytuacja ta zmieniła się wyraźnie po I wojnie światowej. W okresie międzywojennym na skutek kryzysu i bezrobocia w wielu rodzinach pojawia się nędza. Kończy się też pomoc socjalna ze strony fabryki na tak szeroką skalę, jak dotychczas.

Pod koniec omawianego okresu urządzenie domów robotniczych zaczyna się wzbogacać. Pojawiają się nowe sprzęty dotychczas używane tylko w domach zamożniejszych grup społecznych: wyściełane kanapy, toaletki z lustrami czyli „trema”, serwantki (il. 13, 14), a także dywany i fajansowe lub porcelanowe serwisy.

Ściany zaczęto malować we wzór „z wałka”. Pierwsze zaczęły swoje domy urządzać „po nowemu” rodziny zamożnych majstrów i drobnych rzemieślników. W rodzinach robotniczych zmiany były widoczne przede wszystkim w domach młodych małżeństw i tam, gdzie córki „na wydaniu” próbowały uczynić dom rodziców bardziej reprezentacyjnym. Ten mieszczański styl urządzenia wnętrza obowiązywał przez cały okres międzywojenny; chociaż ze względu na niższy w porównaniu z okresem poprzednim poziom życia rodzin robotniczych trudniejszy był do zrealizowania we wszystkich szczegółach.

Życie towarzyskie i sąsiedzkie

Dotychczasowe badania, częściowo już referowane, wskazują na to, że w latach 70-tych większość mieszkańców Zyrardowa stanowili robotnicy. Struktura społeczna miasta była jednak dość zróżnicowana, bowiem

obok Zakładów wyrastało miasto ze swym rzemiosłem, handlem, oświatą i administracją, a w samych Zakładach odrębną grupę społeczną stanowiła kadra techniczna. Jak już mówiliśmy, robotnicy mieszkali w blokach fabrycznych, tworzyli więc zwartą grupę, jednolitą klasowo. Ale w domach czynszowych rodziny robotnicze sąsiadowały z rodzinami drobnych rzemieślników, właścicieli małych sklepów i urzędników fabrycznych najniższej kategorii. Od tych ostatnich dzieliła je dość wyraźna bariera społeczna, która w przypadku pozostałych grup nie była tak określona. Kontakty towarzyskie osób dorosłych należących do różnych klas społecznych nie istniały wcale, szkolne przyjaźnie ich dzieci, jeśli w ogóle miały miejsce, kończyły się wraz z zakończeniem szkoły. Istotną barierą awansu społecznego młodzieży robotniczej było wykształcenie. Ogromna większość dzieci robotniczych w 2 poł. XIX w. poprzestawała na 3 klasach szkoły elementarnej, uzupełnionych jeszcze w przypadku dziewcząt różnymi kursami — gospodarstwa domowego czy krawiectwa. Część dziewcząt rozpoczynała naukę u krawcowych, co było dobrym przygotowaniem do późniejszej pracy w szwalniach. Rozpoczęcie pracy przez dzieci tak wcześnie jak to było możliwe, wynikało u większości rodzin z konieczności, ale też i dawało pożądaną przez młodzież pozycję człowieka dorosłego i samodzielnego. Tylko w niewielu przypadkach młodzi kształcili się dalej. W latach przed I wojną światową przełożona miejskiego gimnazjum żeńskiego została zobowiązana przez księży do przyjmowania co roku bezpłatnie jednej uczennicy z rodziny robotniczej. Wydaje się jednak, że osoby te po ukończeniu szkoły zrywały więzy ze swym dawnym otoczeniem.

Na brak bliższych kontaktów towarzyskich i barierę socjalną między pracownikami fizycznymi, a innymi kategoriami ludności może też wskazywać fakt, że w historii rodzin do I wojny światowej nie spotkaliśmy przypadku małżeństw mieszanych z różnych klas społecznych. Sytuacja ta uległa zmianie dopiero w okresie międzywojennym.

W grupie pracowników fizycznych różnych kategorii różnice dochodów nie stanowiły większych przeszkód w kontaktach towarzyskich i można przypuszczać, że nowości w zakresie np. urządzenia wnętrza czy obyczajowości, znajdowały najłatwiejszą drogę do środowiska robotniczego przekazywane za pośrednictwem codziennej obserwacji życia rodzin, które można by określić jako drobnomieszczańskie. Z drugiej strony nie możemy zapominać, że część rodzin badanej grupy również wyszła z tradycji drobnomieszczańskiej. Ujednolicaniu się wzorów kultury robotniczej i szybkiej adaptacji kulturowej przybyszów ze wsi sprzyjały między innymi bardzo bliskie kontakty sąsiedzkie rodzin robotniczych, zwłaszcza zamieszkałych w osiedlu fabrycznym. Mieszkańcy jednego domu spotykali się wieczorami i w dni wolne od pracy na podwórzu. Spotkania takie urozmaicano grą na harmonii i śpiewami. Kobiety zajmowały się robótkami, którym poświęcano wiele czasu. W lecie grupy zaprzyjaźnionych rodzin udawały się w niedziele na tereny podmiejskie na „majówki”.

Sprawą otwartą pozostaje zakres społecznego uczestnictwa w owych imprezach, nie wiadomo bowiem, czy większą rolę odgrywała tu więź sąsiedzka, czy też z miejscą pracy. Stosowano wiele form pomocy sąsiedzkiej, jak np. opieka nad dziećmi, pomoc w chorobie. Wesela z reguły odbywały się w dwóch izbach — własnej i pożyczonej od sąsiadów, którzy — oczywiście brali udział w uroczystości.

Odrębnym, nie poruszonym tu problemem, jest sprawa kontaktów i więzi rodzin robotniczych z krewnymi na wsi. Będzie ona tematem następnego opracowania.