

ZBIGNIEW JASIEWICZ

RODZINA WIEJSKA NA ZIEMIACH ZACHODNICH I PÓŁNOCNYCH  
JAKO PRZEDMIOT BADAŃ ETNOGRAFICZNYCH

Etnograficzne badania na ziemiach zachodnich i północnych, włączonych po II wojnie światowej w granice państwa polskiego<sup>1</sup>, zapoczątkowane zostały pracami nad tradycyjną kulturą ludową polskiej ludności autochtonicznej i poszukiwaniami elementów słowiańskich w kulturze ludności niemieckiej. Objęcie badaniami grupy osadników, dominującej na tym terenie, radykalnie zmieniło charakter dotychczasowych studiów, wprowadzając do etnografii polskiej problematykę przemian społeczno-kulturowych, ściśle związanych na ziemiach zachodnich z procesami migracji<sup>2</sup>. W ramach tej autonomicznej problematyki, uprawianej przede wszystkim poprzez badania nad społecznościami lokalnymi, poważne miejsce zajęła rodzina. Zadaniem artykułu jest przedstawienie specyficznej sytuacji rodziny osadniczej na ziemiach zachodnich, a co za tym idzie swoistej problematyki podejmowanych na tym terenie badań etnografi-

<sup>1</sup> Ziemie zachodnie i północne zwane będą dalej ziemiami zachodnimi.

<sup>2</sup> Etnograficzne badania terenowe w środowisku osadniczym, zaprogramowane jako badania nad przemianami społeczno-kulturowymi, podjęte zostały w roku 1960 przez poznański ośrodek pod kierunkiem prof. dr Józefa Burszty i objęły wówczas kilka wsi w pow. Koszalin. Problematykę tę badał również ośrodek wrocławsko-opolski (A. Nasz, K. Kwaśniewski i J. Pawłowska, prowadząca obserwację wsi osadniczej od 1945 roku) oraz ostatnio olsztyński (A. Szyfer). Przegląd etnograficznej i socjologicznej literatury z badań nad integracją społeczną i kulturową na ziemiach zachodnich do roku 1967 przynosi artykuł: Z. Jasiewicz, *Issledowanija socjalnoj i kulturnoj intiegracii na zapadnych i siewiernych polskich ziemiach*. „Sowietskaja Etnografija” 1967, nr 6, s. 70 i n.

cznych. Opracowanie przygotowane zostało w oparciu o literaturę i własne prace terenowe autora, prowadzone w ramach zespołu prof. dr J. Burszty w wybranych wsiach województwa koszalińskiego i zielonogórskiego<sup>3</sup>.

Odrębność rodziny na ziemiach zachodnich określona została jej uczestnictwem w ruchach migracyjnych. Przeszczanie się ludności dokonywało się z reguły rodzinami. Również przenoszenie się ludzi samotnych podporządkowane było najczęściej interesom rodzinnym; służyło rozeznaniu terenu i przygotowaniu warunków dla sprowadzenia rodziny. Rodziny podstawowe i poszerzone były zatem jednocześnie grupami migrantów i osadników, chętnie zresztą łączącymi się w zespoły krewniacko-sąsiedzkie rodzin pochodzących z tej samej wioski lub okolicy. Migracje zwartymi społecznościami lokalnymi należały do wyjątków i nie one kształtowały obraz społeczno-kulturowy ziem zachodnich.

Rodzinny charakter migracji pozwolił na przeniesienie rodzin z poprzedniego miejsca zamieszkania bez naruszenia w niektórych ich grupach struktury i z zachowaniem poważnej części wyposażenia kulturowego. Jednocześnie wędrowniki rodzinami spowodowały daleko idące przemieszanie rodzin z różnych społeczności lokalnych i grup regionalnych. W tych warunkach, na nowym miejscu zamieszkania, rodzina ujawniła się pod postacią grupy reprezentującej odrębne wzory kultury regionalnej czy etnicznej, z biegiem czasu dopiero zatracającej cechy kulturowe różniące ją od innych rodzin społeczności lokalnej. Etnografia, zainteresowana rodziną nie tylko jako grupą społeczną, ale przede wszystkim jako instytucją, jako konfiguracją określonych wartości, wzorów zachowań i wytworów, uzyskała tutaj niezwykle atrakcyjny obiekt badań. Rodzina bowiem, a nie społeczność wiejska czy raczej regionalna, jak na terenach ustabilizowanych osadniczo, wystąpiła jako główny nosiciel odrębności kulturowych i jednostka badań kulturoznawczych. Trudności w organizacji życia na terenach nowozasiedlonych i zniszczonych przez wojnę, a także dystans społeczny, zrozumiały w warunkach osadnictwa przemieszanego, podtrzymywały status rodziny jako odrębnej grupy kulturowej.

Wyraziste uczestnictwo rodziny w procesach przeobrażeń narzuciło

<sup>3</sup> Problem rodziny na ziemiach zachodnich badany był w ramach studiów nad grupami pochodzenia regionalnego lub społecznościami lokalnymi i nie doczekał się specjalnych opracowań. Wyjątkiem jest tutaj artykuł M. Trawińskiej, *Zmiany modelu rodziny chłopskiej na Ziemiach Odzyskanych Pomorza Zachodniego*. „Lud”, t. XLIX, 1965. Fragmentom problematyki rodzinnej poświęcone są m. in. artykuły M. Burszty i E. Stachowiak, *Stare i nowe w gospodarstwie kobiecym* oraz A. Wojciechowskiej, *Obrzędowość rodzinna*. W: *Stare i nowe w kulturze wsi koszalińskiej*, praca zbior. pod red. J. Burszty, Poznań 1964. W przygotowaniu znajduje się praca Z. Jasiewicza, *Dom i rodzina*, przewidziana jako rozdział monografii o kulturze współczesnej wsi lubuskiej, opracowywanej pod red. J. Burszty.

z kolei rozpatrywanie rodziny na ziemiach zachodnich w kategoriach zmiany społeczno-kulturowej. Źródeł specyfiki procesu przemian również szukać należy w migracji i jej charakterze. Przemieszczenia ludności, które doprowadziły do rozproszonego osadnictwa wszystkich w zasadzie grup ponadrodzinnych na terytorium różniącym się wyposażeniem kulturowym (sieć osadnicza, budownictwo, wyposażenie w sprzęty i narzędzia), uniemożliwiły odtworzenie poprzedniego systemu społeczno-kulturowego, nie tylko w ramach społeczności lokalnych, ale również rodziny. Poszczególne rodziny czy zespoły rodzin bliskich sobie pochodzeniem terytorialnym poddały, w ramach nowo kształtowanych zbiorowości wioskowych, konfrontacji wniesione przez siebie odrębne wzory kulturowe. Wartości nie będące wspólną własnością nowych społeczności lokalnych i ponadlokalnych, nie dostosowane do kulturowego wyposażenia terenu, podlegały relatywizacji i wycofywaniu. Kontakt społeczny rodzin różniących się pochodzeniem regionalnym i użytkowanymi wzorami kultury był istotnym bodźcem przemiany i wyznaczał początkowy kierunek procesów integracyjnych. Ostatecznej platformy integracji kulturowej w ramach społeczności lokalnych i ponadlokalnych dostarczyły jednakże ogólnopolskie procesy modernizacyjne, oparte na industrializacji i powiązane z upowszechnieniem socjalistycznej kultury narodowej. Ta właśnie zmodernizowana kultura uznana została za model atrakcyjny dla wszystkich grup pochodzenia regionalnego i do niej adoptowane są dotąd utrzymywane przez poszczególne rodziny pozostałości wniesionych odrębności kulturowych. Procesy przemiany rodziny wiejskiej na ziemiach zachodnich polegały zatem nie tylko na jej przystosowaniu do zmienionych warunków życia społeczności globalnych: narodowej i państwowej. Przywracają one ponadto zakłóconą przez migrację jednolitość kulturową społeczności lokalnej. Istotną cechą rodziny i społeczności wioskowej na ziemiach zachodnich, ukształtowaną w rezultacie specyficznych tutaj procesów integracji kulturowej, stanowi większa w porównaniu z terenami ustabilizowanymi osadniczo tolerancja wobec różnic kulturowych. Tolerancja ta, rodząc gotowość przyjmowania innowacji, stanowi istotną cechę dla dalszych etapów procesu przemian<sup>4</sup>.

Do badań nad procesami przeobrażeń społeczno-kulturowych etnografia wnosi zarówno swe przedmiotowe doświadczenia badawcze, jak i wypracowane założenia metodologiczne. Etnografia nagromadziła znaczny zasób

---

<sup>4</sup> Postawę tolerancji wobec odmienności kulturowych, a co za tym idzie, otwartości na bodźce przemiany idące spoza społeczności lokalnych, odkryła D. Markowska na terenie zróżnicowanych religijnie wsi Podlasia. Por. artykuł: *Religijność i laickość w modelach i wzorach rodziny wiejskiej na Podlasiu*. „Roczniki Socjologii Wsi”, t. VIII, 1968, s. 127 i n. Podobne postawy, oparte na kontakcie rodzin różnych kulturowo, są typowe również dla ziem zachodnich.

materiałów, użytecznych w badaniach nad zmianami rodziny, z zakresu obrzędowości rodzinnej, powiązań rodziny z działaniami produkcyjnymi, sposobów zaspakajania w ramach rodziny potrzeb ochronnych i konsumpcyjnych (dom i jego wyposażenie, pożywienie, odzież), niektórych zagadnień rodziny jako grupy społecznej. Problemy te nie utraciły swego znaczenia, a badania nad nimi stanowią niezbędny element prac nad syntetycznym obrazem współczesnej kultury wsi. Spotykane w niektórych opracowaniach etnograficznych wyłącznie rejestry czy opisy faktów kulturowych, wyrwanych z kontekstu społeczno-kulturowego, mogą stanowić jednakże w badaniach nad przemianą wyłącznie materiał pomocniczy, wymagający uzupełnień i weryfikacji. Przydatny w studiach nad przemianą okazał się historyzm, bliski etnografii dzięki od dawna silnym w jej ramach zainteresowaniom przeszłością kultury. Połączony z analizą strukturalno-funkcjonalną, również uprawianą na gruncie etnografii, dostarcza podstaw do ujmowania kultury jako procesu, w którym przemiana, wywołana uwarunkowaniami synchronicznymi, otrzymuje wymiar czasu.

Pozycję wyjściową dla przedstawienia rodziny na ziemiach zachodnich w procesie przeobrażeń stanowią próby rekonstrukcji wzoru społeczno-kulturowego wniesionego przez poszczególne rodziny z terenu pochodzenia. Rodzina z jej wyposażeniem kulturowym w okresie bezpośrednio przed włączeniem jej do ruchów przesiedleńczych prezentuje punkt zerowy, do którego przyrównywane są późniejsze zmiany. Stan sprzed migracji można odtworzyć wykorzystując literaturę i źródła z tegoż okresu oraz materiały z wywiadów prowadzonych zarówno w nowym środowisku migrantów, jak i na terenie i w społecznościach przez nich opuszczonych. W warunkach, kiedy w ramach wsi osadniczej mamy do czynienia nierzadko z kilkunastoma zespołami rodzin, różniących się pochodzeniem regionalnym, odtworzenie pełnego wzoru społeczno-kulturowego przez nie wniesionego jest wręcz niemożliwe. Poszczególne rodziny łączymy zatem w grupy regionalne, które z kolei wiążemy z określonym typem społeczno-kulturowym<sup>5</sup>. W zależności od celu badań i materiału uzyskanego w terenie, rekonstrukcją obejmujemy niektóre tylko elementy kultury i życia społecznego, rzutujące na zachowanie się osadników w nowym miejscu zamieszkania. Kompetencje etnografii do odtwarzania wnoszonych wzorców kulturowych są bezsporne. Należały one przeważnie do wiejskiej kultury tradycyjnej i stanowią klasyczny przedmiot etnografii.

Sytuacja rodziny sprzed migracji określa jej typ, wyznaczany przy zastosowaniu kryteriów społeczno-ekonomicznych. Okazało się, że przy-

---

<sup>5</sup> Por. studium J. Burszty, *Kategorie ludności i ich typ kulturowy*. W: *Przemiany społeczne na Ziemiach Zachodnich*, Poznań 1967, s. 132 i n.

należność do odmiennych typów rzutowała na dalsze losy rodziny. Inną pozycję startu dawała przynależność do rodzin gospodarskich, spotykanych przede wszystkim wśród repatriantów, inną pochodzenie z rodziny małorolnej czy bezrolnej, szczególnie częste w grupach osadników z Polski centralnej. Przybycie np. Poznaniaków — rodzin robotników rolnych i objęcie przez nich samodzielnych gospodarstw — zaważyło niekiedy negatywnie na późniejszych losach gospodarstw. Niektóre rodziny robotników rolnych z Poznańskiego, chociaż obznajmione z nowoczesną techniką rolną, pozostały w tyle w prowadzeniu gospodarstwa za rodzinami kresowymi. Przyczyną takiej sytuacji był brak nawyków samodzielnego gospodarowania i zmysłu rywalizacji<sup>6</sup>. Zmiana typu rodziny, związana z przeniesieniem się na ziemię zachodnie i późniejszym rozwojem tych ziem, odegrała poważną rolę w dalszych przeobrażeniach innych sfer życia rodzinnego. Współczesna wieś ziem zachodnich wykazuje rosnącą ilość rodzin oderwanych od bezpośredniego gospodarowania na roli. Jedną z przyczyn łatwości zerwania z gospodarstwem był tutaj brak ciągłości osadniczej i dziedziczenia, wiążący nadal na terenach stałego osadnictwa.

Migracja, nie naruszając struktury rodziny podstawowej, w wielu grupach osadników wyrwała ją z szerszych zespołów rodzinnych. Niezmieniona z reguły pozostała struktura rodzin poszerzonych u osadników-repatriantów oraz u bezrolnych osadników z ziem pozostałych w granicach Polski. Natomiast osadnicy pochodzący z rodzin średnio czy małorolnych z tychże ziem przynosili się na ziemię zachodnie pozostawiając na poprzednim miejscu zamieszkania część rodziny, w tym podeszłych wiekiem jej członków. Struktura rodziny interesuje nas z jednej strony jako rezultat, a z drugiej jako istotny czynnik przemiany. Rodziny poszerzone, poddane autorytetowi ludzi starych, były niewątpliwie bardziej konserwatywne<sup>7</sup>. Wniesiona struktura rodziny podlegała dalszym dynamicznym przemianom już po przybyciu na ziemię zachodnie. Łatwość uzyskania gospodarstwa lub pracy i mieszkania poza wsią sprzyjała oddzielaniu się rodzin podstawowych od poszerzonych<sup>8</sup>.

Udział w migracji zaważył poważnie również na innych elementach wzoru kulturowego, dotąd użytkowanego przez rodzinę. Migranci, zmie-

<sup>6</sup> Związek między umiejętnością prowadzenia gospodarstwa a pochodzeniem z rodziny o określonym typie społeczno-ekonomicznym, szczególnie wyraźnie wystąpił w Ołoboku w powiecie Świebodzin. Badania autora w roku 1965.

<sup>7</sup> Przybycie do Iwęcina w powiecie Koszalin osadników z powiatu Wieluń w ramach rodzin trójpokoleniowych, z ludźmi w podeszłym wieku, zaważyło na zachowawczości tych rodzin, wyraźnej m. in. w zakresie obrzędowości oraz praktyk i wierzeń magicznych. Badania autora w latach 1960—1962.

<sup>8</sup> Przekształcenia struktury rodzin, na ziemiach zachodnich bardziej konsekwentne w porównaniu z innymi terenami Polski, dostrzegła M. Trawińska, *op. cit.*, s. 148.

niając miejsce zamieszkania, porzucili dotychczasowe środowisko społeczno-kulturowe i geograficzne, w którym osadzone były elementy kultury użytkowanej w ramach rodziny. Obrzędowość rodzinna, wieloma więzami połączona ze społecznością lokalną, utraciła współuczestników i spektatorów przyjmujących te same konwencje. Przestała być przydatna wiedza o dotychczasowym środowisku geograficznym, osłabił kontakt z wierzeniami czy literaturą ludową powiązaną z opuszczoną okolicą, pozostawiono dotąd użytkowane budownictwo oraz część narzędzi i sprzętów. Wiele spośród przewiezionych sprzętów nigdy nie zostało zademonstrowanych w nowym środowisku. Ukryte w kufrach lub porzucone na strychach stały się częścią utajonej kultury rodzinnej lub utraciły wszelką wartość i wyłączone zostały ze współczesnej kultury<sup>9</sup>.

Migracja, osłabiając kontakt z dawnym wzorem kulturowym, nie stworzyła warunków, choćby z racji swojej krótkotrwałości, dla jego trwałych przekształceń. Intensywna przemiana kulturowa zapoczątkowana została już po osiedleniu się. Bodźców przemiany dostarczył kontakt z innymi rodzinami osadniczymi czy rodzinami ludności zastanej, wpływ kulturowo wyposażonego terenu oraz rosnące z czasem oddziaływanie ogólnopolskich procesów przeobrażeń społecznych, gospodarczych i kulturalnych. Rodzina w tak zarysowanym procesie przemiany uczestniczyła zarówno jako strona w międzyrodzinnej wymianie dóbr kulturowych, jak i członek społeczności lokalnej, podporządkowany działającym na jej terenie tendencjom do ujednoczenia kulturowego, na koniec jako odbiorca dyrektyw płynących ze społeczności globalnych: narodowej i państwowej.

W międzyrodzinnej wymianie kulturowej doniosłą rolę odegrały małżeństwa międzygrupowe, zawierane między przedstawicielami rodzin należących do różnych grup regionalnych i prezentujących odmienne typy kulturowe<sup>10</sup>. Dane ilościowe, zebrane przez autora na terenie Ołoboku

---

<sup>9</sup> Muzealnictwo etnograficzne sięgnęło po wwieszone i wytworzone już na ziemiach zachodnich wytwory kulturowe należące do tradycyjnej kultury grup osadniczych tworząc barwne i interesujące poznawczo ekspozycje. Por. S. Blaszczyk, *Przemiany kulturowe wsi dolnośląskiej w okresie XX-lecia PRL*. „Muzealnictwo” 1967, nr 14, s. 90 i n. Trzeba sobie jednak zdawać sprawę z zamknięcia większości wytworów tradycyjnego wzorca kultury w ramach rodzinnych. Miejsce w życiu grup ponadrodzinnych odnajdują one niekiedy tylko poprzez muzea i publikacje, w ramach folkloryzmu, stanowiącego próbę przeciwstawienia się unifikacji kulturowej społeczeństwa zmodernizowanego.

<sup>10</sup> O małżeństwach międzygrupowych piszą m. in. K. Kwaśniewski, *Adaptacja i integracja kulturowa ludności Śląska po II wojnie światowej*, Wrocław 1969, s. 23 i n.; J. Pawłowska, *Dolnośląska wieś Prace w powiecie milickim*, Cz. II, Wrocław 1968, s. 161 i n. oraz H. Murawska, *Małżeństwa mieszane pomiędzy polską ludnością rodzimą i napływową po roku 1945*. W: *Przemiany wsi na Ziemiach Zachodnich i Północnych*. Materiały seminarium. Olsztyn 1970, s. 147 i n.

w pow. Świebodzin, Santoka w pow. Gorzów i Stołunia w pow. Międzyrzecz. mówią o stałym wzroście odsetka małżeństw heterogamicznych. Wzrost ten nie był jednakże równomierny. Można wysunąć tezę, która wymaga jednakże zweryfikowania na podstawie poszerzonej bazy źródłowej, że po pierwszym rocznym czy dwuletnim okresie spontanicznych kontaktów, popartych wspólnymi dla rodzin polskich doświadczeniami



Ryc. 1. Rodzina robotniczo-chłopska oparta o małżeństwo międzygrupowe. Mąż i jego matka pochodzą z województwa poznańskiego, żona z wileńskiego. Ołobok pow. Świebodzin, 1965. Fot. Z. Jasiewicz

wojennymi i poczuciem niepewności na nowym miejscu zamieszkania, przychodzi okres poznawania w trakcie współżycia odrębności kulturowych i wzrost rezerwy we wzajemnych stosunkach. Interesujące są nie tylko materiały mówiące o liczbie zawieranych małżeństw międzygrupowych. Równie istotne są informacje o aktywności poszczególnych grup w nawiązywaniu kontaktów przez małżeństwa heterogamiczne oraz proporcje, w jakich uczestniczyli w tych małżeństwach mężczyźni i kobiety. Dane dla Ołoboku w pow. Świebodzin przedstawia tabl. I. Wynika z niej, że na terenie tej wioski najbardziej aktywni w małżeństwach mieszanych byli przybysze z Nowogródzkiego (70%, uczestników małżeństw międzygrupowych), natomiast najbardziej zamknięci w ramach własnej grupy byli osadnicy z Tarnopolskiego (33%, wstąpiło w związki heterogamiczne). Poznaniacy, ludzie najczęściej młodzi w momencie osiedlania się, zawie-

rali małżeństwa międzygrupowe w 41<sup>0</sup>/<sub>0</sub>, Lemkowie, grupa pomawiana o szczególnie izolacjonizm z racji odmienności etnicznej, w 53<sup>0</sup>/<sub>0</sub>. Szczególnie częste na terenie tej wsi były małżeństwa nowogrodzko-poznańskie (11 małżeństw). Dziewczęta wśród Poznaniaków zawierających małżeństwa międzygrupowe stanowiły 31<sup>0</sup>/<sub>0</sub>, wśród Lemków 44<sup>0</sup>/<sub>0</sub>, Nowogrodzian



Ryc. 2. Rodzina chłopska pochodząca z powiatu Nowy Sącz. Ołobok pow. Świebodzin, 1965. Fot. Z. Jasiewicz

57<sup>0</sup>/<sub>0</sub>, Wilnian 88<sup>0</sup>/<sub>0</sub>. Na terenie społeczności lokalnej przystąpienie do małżeństwa międzygrupowego jest zatem wynikiem nie tyle wyboru kulturowego, ile struktury wieku i płci w ramach grupy pochodzenia regionalnego czy grupy etnicznej, a przede wszystkim struktury demograficznej w ramach wioski i okolicy. Stwierdzono różne uczestnictwo poszczególnych grup pochodzenia regionalnego w małżeństwach heterogenicznych na terenie różnych społeczności wioskowych.

Odrębności kulturowe, nie zawsze w ramach wioski decydujące o zawieraniu małżeństw, podkreślane są w opiniach na temat zasad właściwego doboru współmałżonków. Obecnie zresztą zastrzeżenia wysuwane są już nie przeciw małżeństwom przedstawicieli różnych grup pochodzenia regionalnego, ale grup etnicznych i wyznaniowych. Nosicielami opinii preferujących małżeństwa w ramach własnej grupy pochodzenia regional-

nego są niektórzy ludzie starsi wiekiem. Ludzie młodzi wracają do tej sprawy jedynie w refleksji nad nieudanym małżeństwem.

Zagadnienie małżeństw międzygrupowych zanika jako przedmiot badań terenowych. Od kilku już lat związki małżeńskie we wsiach osadniczych zawierają ludzie młodzi, urodzeni na ziemiach zachodnich, pochodzący z rodzin o znacznie już ujednoliconych wzorach kulturowych. Etnografia, która badania terenowe nad przekształceniami w środowisku osadniczym rozpoczęła późno, bo w 15 lat po zapoczątkowaniu tych procesów, zgromadziła jedynie luźne informacje na temat małżeństw międzygrupowych, rozsiane po pracach poświęconych innym problemom. Współczesne obserwacje małżeństw międzygrupowych i próby dotarcia w wywiadach do faktów sprzed lat pozwalają zrekonstruować jedynie fragmenty interesującego procesu wymiany kulturowej w ramach małżeństwa. W życiu rodzinnym stroną narzucającą wzór własnej grupy była zazwyczaj kobieta. Poważne znaczenie w przyjmowaniu określonych wartości przez nowo powstającą rodzinę miało oparcie udzielane małżonkom przez krewnych i inne rodziny należące do tej samej grupy pochodzenia regionalnego. Dominację kulturową osiągał łatwiej w ramach rodziny współmałżonek, reprezentujący z racji swego pochodzenia regionalnego wzorzec kulturowy względnie nowoczesny, zgodny z kierunkami przemiany. Na koniec, doniosłą rolę odgrywały cechy osobiste współmałżonków, decydujące o ich pozycji w rodzinie. Większość z małżeństw mieszanych, bez względu na indywidualne rozwiązania kulturowe w nich zastosowane, przyczyniła się do pogłębienia świadomości relatywności regionalnych wzorców kulturowych i sprzyjała modernizacji życia. Problemem badawczym nadal żywym są małżeństwa mieszane przedstawicieli grup, które utrzymały w ramach społeczności lokalnych poczucie własnej odrębności. Zawarcie takiego małżeństwa wymaga przewyciężenia nie tylko dystansu kulturowego, jeśli taki istnieje, ale i przekroczenia uświadamianych granic grupy<sup>11</sup>.

Szczególnie konsekwentne jest na terenie ziem zachodnich odejście od zasad doboru współmałżonków obowiązujących na wsi tradycyjnej. Zasada warstwowego doboru par małżeńskich podważona została nadaniem wsi struktury średniackiej i zatarciem w wyniku migracji dotychczasowych przedziałów społecznych. Interes gospodarstwa przestał odgrywać decydującą rolę w wyborze współmałżonka z racji większej na ziemiach zachodnich łatwości uzyskania pozarolniczego źródła utrzymania. Gospodarstwo, które przestało być „ojcowizną”, jest tutaj traktowane instrumentalnie. Młodzi ludzie, jeśli nawet planują przejęcie gospodarstwa ro-

<sup>11</sup> Sytuacja taka istnieje w mieszanych etnicznie małżeństwach ukraińsko-polskich. Poczucie odrębności nadal stanowi przeszkodę w zawieraniu małżeństw heterogenicznych u niektórych grup polskiej ludności autochtonicznej.

dziców, z reguły, choćby na parę lat, wiązą się z pracą poza gospodarstwem, uzyskując w ten sposób możliwość wyboru. Zmalał również wpływ rodziców na dobór małżeński. Nowe zasady doboru współmałżonków, zwane w publicystyce „romantycznymi”, znalazły na ziemiach zachodnich poparcie w zaawansowanym tutaj całościowym procesie przemian społeczno-gospodarczych.

Różnice w dynamizmie procesu przeobrażeń ziem zachodnich i niektórych pozostałych terenów Polski, a co za tym idzie dystans w celach i wartościach reprezentowanych przez młodzież wiejską, znakomicie ujawniły „Góralki”, obserwowane na terenie Ołoboku w pow. Świebodzin. „Góralki” — dziewczęta z powiatu Sucha Beskidzka — przybyły w roku 1965 do miejscowego nadleśnictwa jako sezonowe robotnice leśne. W krótkim czasie kilka spośród nich wyszło w Ołoboku za mąż, przy czym wybranymi „Góralek” stali się przede wszystkim kawalerowie zatrudnieni w gospodarstwach rodziców i planujący pozostanie w rolnictwie. Małżeństwa z „Góralkami” wskazują, że wieś na ziemiach zachodnich nie jest endogamiczna w zakresie zawierania małżeństw. Rozwinięte kontakty młodzieży preferują dzisiaj raczej małżeństwa z partnerem spoza własnej wioski. Zamążpójścia „Góralek” traktować możemy również jako ich aprobatę dla warunków życia w Zielonogórskim. Związki zawarte z „kawalerami z gospodarek”, którzy na miejscu mieli trudności w znalezieniu żon, można uznać ponadto za podporządkowanie się zasadom, zgodnie z którymi wejście w gospodarstwo było uznanym celem małżeństwa. Znamienne było przyjazne przyjęcie „Góralek” przez starszych wiekiem ludzi we wsi. Mówiono o nich jako o dziewczętach „pracowitych”, „chętnych do pracy w gospodarstwie”, „zacnych”, „religijnych”, „nie pijących i nie palących”, „wstydlivych” i przeciwstawiano dziewczętom miejscowym. Odpowiadały bowiem wzorcom sprzed okresu intensywnych przemian, bliskim ludziom starszym. Wiele z wymienionych zalet „Góralek”, w przekonaniu miejscowej młodzieży, a szczególnie dziewcząt, było już tylko wyrazem zacofania<sup>12</sup>.

Pozycja mężczyzny i kobiety w małżeństwie i podział czynności między nimi poddane zostały równie głębokim zmianom. Tradycyjny podział czynności na męskie i kobiece najkonsekwentniej zaprezentowały rodziny pochodzące z ziem centralnych Polski i kresów wschodnich. Wzór ten zaatakowany został z dwu stron. Niezgodne z nim były zasady podziału czynności wypracowane w rodzinach innych, a szczególnie w bezrolnych i małorolnych rodzinach poznańskich i pomorskich, w których mężczyzna wykonywał stale lub sporadycznie niektóre prace kobiece. Decydujące dla jego przełamania okazały się jednakże warunki ukształtowane na

<sup>12</sup> Badania terenowe autora w latach 1965—1969.

ziemiach zachodnich. Podobnie jak i na innych terenach Polski, odejście od tradycyjnego podziału czynności na męskie i kobiece najbardziej zaawansowane jest w rodzinach, w których jedno ze współmałżonków znalazło zatrudnienie poza rolnictwem. Uznanie dominacji mężczyzny w rodzinie właściwe było dla wszystkich w zasadzie rodzin osadniczych. Obowiązywało ono jednak przede wszystkim wobec grup ponadrodzinnych, natomiast na terenie rodziny stosunki między współmałżonkami kształtowały się zgodnie z ich cechami osobistymi. Równorzędna pozycja kobiety najsilniej uzewnętrzniana była w rodzinach kresowej szlachty zaściankowej oraz w wyrobniczych rodzinach z terenów zachodnich Polski międzywojennej. W związku z rosnącym znaczeniem działalności gospodarczej kobiety i naciskiem wzorów płynących spoza wsi, nastąpił zwrot ku stosunkom egalitarnym, stopniowo ujawnianym również poza rodziną.

Specjalnych badań wymaga problem trwałości rodziny w środowisku osadniczym. Okupacja i migracja prowadziły do okresowego rozdzielenia współmałżonków w niektórych grupach osadników i stwarzały trudności wznowienia życia rodzinnego. Nie ulega wątpliwości, że mniejszy autorytet opinii wioskowej i oderwanie się rodziny podstawowej od poszerzonej również sprzyjał częstszym na tym terenie naruszeniom zasad współżycia małżeńskiego i rozpadowi małżeństw<sup>13</sup>.

Pozycja dzieci i młodzieży w rodzinie na ziemiach zachodnich podlega przemianom, które obserwowane są także na terenie innych ziem polskich. Dzieci uzyskały lepsze warunki życia i nauki, a stosunki z nimi nasycono większą dozą uczuciowości. W środowisku osadniczym dziecko godne jest również uwagi jako członek rodzinnej grupy kulturowej, uzewnętrzniającej jej cechy (język domowy, sposób ubierania się, stosunek do starszych etc.). Dziecko odegrało ponadto ważną rolę łącznika między własną rodziną a innymi rodzinami we wsi oraz grupami i instytucjami pozarodzinnymi<sup>14</sup>. Pośrednictwo dzieci sprzyjało przenoszeniu elementów kultury i upodabnianiu się rodziny do innych rodzin na terenie wsi. Dzieci, ale przede wszystkim młodzież, występują z programami zmiany w sposobach życia rodziny. Pozycja młodzieży w grupach pozarodzinnych skłoniła większość rodzin do respektowania jej prawa do autonomii.

Ludzie starzy najsilniej związani są z tradycyjną kulturą grupy pochodzenia regionalnego i elementy tejże kultury przekazują młodszej generacji. Tracąc w podeszłym wieku umiejętność przystosowania się do warunków ziem zachodnich, w skrajnych wypadkach zamykają się, czy

<sup>13</sup> Próbę zasygnalizowania zagadnienia dla wybranych wiosek województwa zielonogórskiego zawiera praca Z. Jasiewicz, *Dom i rodzina* (w przygotowaniu).

<sup>14</sup> Por. J. Pawłowska, *op. cit.*, s. 153.

zostają izolowani w wąskich grupach rodzinnych czy sąsiedzkich. Ich pozycja w rodzinie wyznaczona jest cechami osobistymi, które reprezentują, a ponadto atmosferą życia rodzinnego. Nadal w stosunku do ludzi starych ważną rolę odgrywają ich możliwości wykonywania prac przydatnych dla rodziny. W postępowaniu z ludźmi starymi dostrzec można dwa wzory. Pierwszy, reprezentowany przez autochtonów i osadników z gospodarskich rodzin b. zaboru pruskiego, polega na szczegółowym określeniu obowiązków młodszego pokolenia wobec zachowujących samodzielność ludzi starych w zamian za przekazane gospodarstwo. Zaopatrzenie ludzi starych, zdających gospodarstwo, nosi na terenie wsi autochtonicznych województwa zielonogórskiego nazwę „wydbanku” i jest oparte o umowę spisana u notariusza<sup>15</sup>. Drugi wzór, przyjęty u osadników z innych regionów, zakłada utrzymanie ludzi starych przy rodzinie. Pozostawianie losu ludzi starych wyłącznie w rękach rodziny, i to wówczas, kiedy opinia społeczności lokalnej i autorytety wiejskie nie mają możliwości skutecznego działania, prowadzi niekiedy do sytuacji tragicznych. W tych warunkach poważnego znaczenia nabiera opieka organizowana przez państwo. Uznanie wśród ludzi starych znalazła przede wszystkim możliwość otrzymania renty w zamian za zdane gospodarstwo.

Dla ziem zachodnich charakterystyczne jest znaczne rozszerzenie strefy kontaktów rodzinnych. Obejmują one nie tylko krewnych i powinowatych, którzy osiedli w tej samej wsi lub przenieśli się do miasta, ale również pozostawionych na poprzednim miejscu zamieszkania. Przyjazdy krewnych lub wyjazdy do nich, praktykowane szczególnie z okazji świąt rodzinnych, dostarczając możliwości konfrontacji warunków i sposobów życia na odległych terenach i w różnych środowiskach, sprzyjają wymiennie i ujednoczeniu się wzorów kultury. Ziemie zachodnie, wyprzedzając w zakresie przemian w rodzinie niektóre pozostałe tereny Polski, poprzez kontakty rodzinne intensyfikowały proces przeobrażeń również na terenach ustabilizowanych osadniczo. Nikła początkowo w większości wsi osadniczych sieć miejscowych powiązań rodzinnych rozwija się na skutek rozrostu rodzin i zawieraniem na miejscu związków małżeńskich. Krąg rodzinny na terenie wioski i najbliższej okolicy, dostarczający początkowo ważnego oparcia w obcej kulturowo i społecznie zbiorowości, redukuje swe funkcje. Ścisłym stosunkom z częścią krewnych i powinowatych nie towarzyszą równie intensywne kontakty z innymi. Powiązania rodzinne polegają na wzajemnym odwiedzaniu się i poradach, pomocy i współdziałaniu (np. spółki maszynowe i sprzęganie się końmi), przy czym nie są to kontakty odmienne od tych, jakie zaobserwować można wśród sąsiadów i znajomych.

<sup>15</sup> Badania na terenie Stołunia w powiecie Międzyrzecz w roku 1968 i 1970.

Obrzędowość rodzinna prezentowała początkowo wzory przynależne poszczególnym grupom pochodzenia regionalnego. Obserwacja wesela czy pogrzebu ujawniała odrębności szokujące dla osadników z innych stron, wywołując poczucie obcości. Podeszła wiekiem Poznanianka opowiada o weselu osadników z kresów wschodnich: „Polecieli my do kościoła na to pierwsze wesele jak na jaki cud, bo czegoś takiego to my jeszcze nie widzieli. W tych ich wozach pełno słomy, młode państwo wylaziło z tej słomy, konie we wstążki, panna młoda nie w białej sukni”<sup>16</sup>. Obrzędy rodzinne, do których dopuszczano na prawach współpartnerów przedstawicieli innej grupy regionalnej, przybierały formę zderzenia. Na weselu Wielunianki z Lubliniakiem, w czasie przeprowadzania panny młodej do mieszkania męża, goście pana młodego zaczęli chwytać sprzęty, aby zgodnie ze swoimi zwyczajami przenieść je „na szczęście” za parą młodą. Rodzina panny młodej stanęła w obronie swej własności: „Co robita, wy nas ogolocita ze wszystkiego”<sup>17</sup>. Znaczne już dzisiaj ujednoczenie obrzędowości ujawnianej wobec grup pozarodzinnych osiągnięto nie tylko przez wymianę i redukcję elementów tradycyjnych, ale głównie przez wprowadzenie treści kultury zurbanizowanej<sup>18</sup>. Rzecznikiem zmiany była tutaj społeczność lokalna, dążąca do sprowadzenia obrzędowości do form porównywalnych w skali wioski i okolicy, natomiast oparcia dla tradycji dostarczał zespół rodzin tego samego pochodzenia regionalnego. Jednocześnie daje się zauważyć tendencja do zamykania obrzędów, takich jak wesele lub pogrzeb, w kręgu rodziny i bliskich znajomych, świadcząca o upodabnianiu się rodziny wiejskiej do miejskiej. Interesującym nowym zjawiskiem są formy obrzędowe narastające wokół aktów ważnych dla rodziny, a organizowanych przez organa administracji państwowej. W badanych wsiach zielonogórskich ślub w Urzędzie Stanu Cywilnego przestał być rejestracją. Stał się uroczystością, w której uczestniczy para ubrana „jak do kościoła” (ryc. 3), której towarzyszy liczny orszak weselników. Ślub cywilny stał się istotnym momentem obrzędowości weselnej szczególnie dla tych par, które nie przystępują do ślubu kościelnego. Obok obrzędów uzewnętrznianych wobec grup pozarodzinnych, rodzina użytkuje również formy obrzędowe zamykane w jej ramach. I ta dziedzina obrzędowości podlega zmianom, są one jednakże mniej gwałtowne. Dużą

<sup>16</sup> Badania autora na terenie Ołoboku w powiecie Świebodzin w roku 1966.

<sup>17</sup> J. Burszta, Z. Jasiewicz, *Zderzenie kultur na Ziemiach Zachodnich i Północnych w świetle materiałów ze wsi koszalińskich*. „Polska Sztuka Ludowa”, 1962, nr 2, s. 209.

<sup>18</sup> A. Wojciechowska, *op. cit.*, s. 206. Przemianą obrzędowości rodzinnej zajmuje się również B. Linette, *Problematyka folkloru współczesnego na tle rzeczywistości kulturowej Ziemi Lubuskiej*. „Studia Folklorystyczne”, t. III, 1970, s. 196 i n.

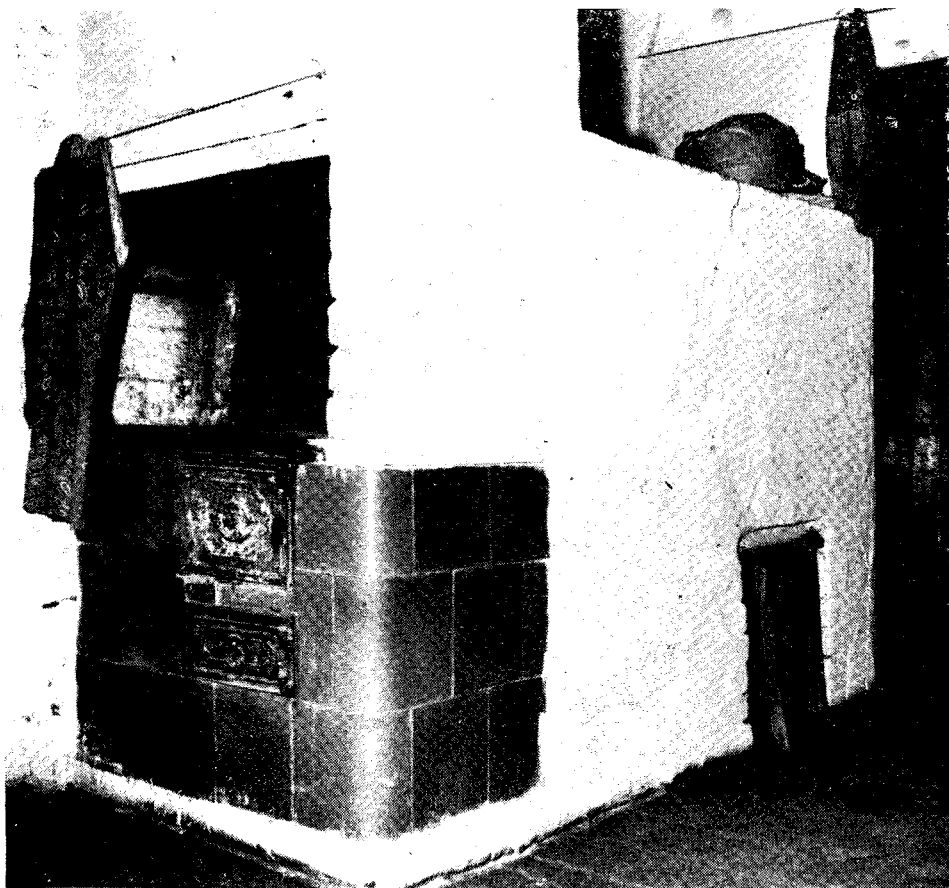
trwałość wykazuje np. obrzędowość Bożego Narodzenia, z zachowanymi u wielu rodzin regionalnymi sposobami obchodzenia Wigilii, w czasie której podawane są tradycyjne potrawy.



Ryc. 3. Ślub w Urzędzie Stanu Cywilnego. Santok pow. Gorzów, 1967. Fot. Z. Jasiewicz

W trakcie migracji nastąpiła wymiana domu mieszkalnego — budynku, tworzącego ramy przestrzenne dla życia rodziny. Rodzina nie była na terenie osadniczym twórcą domu. Jej rola polegała na: 1. wyborze budynku, 2. sposobie użytkowania i konserwacji, 3. przekształceniach adaptacyjnych, 4. remontach i przebudowie. Możliwości wyboru określone były stanem zasiedlenia wsi. Szerokie dla pierwszych grup osadników, z czasem zostały ograniczone. Wybierając budynek mieszkalny kierowano się nie tylko jego jakością, ale również przydatnością do uprawiania planowanego zajęcia, lokalizacją na terenie osiedla, sąsiedztwem z krewnymi i znajomymi przybyłymi z tych samych stron. Rodziny rolnicze zwracały uwagę na stan zabudowań gospodarskich, natomiast rodziny, które nie zamierzały podejmować działalności rolniczej (inteligencja wiejska, rzemieślnicy, robotnicy, rodziny niepełne, niezdolne do prowadzenia gospodarstwa) wybierały domy nie połączone z gospodarstwem. Związek rodziny z domem w poważnym stopniu określiło późniejsze użytkowanie

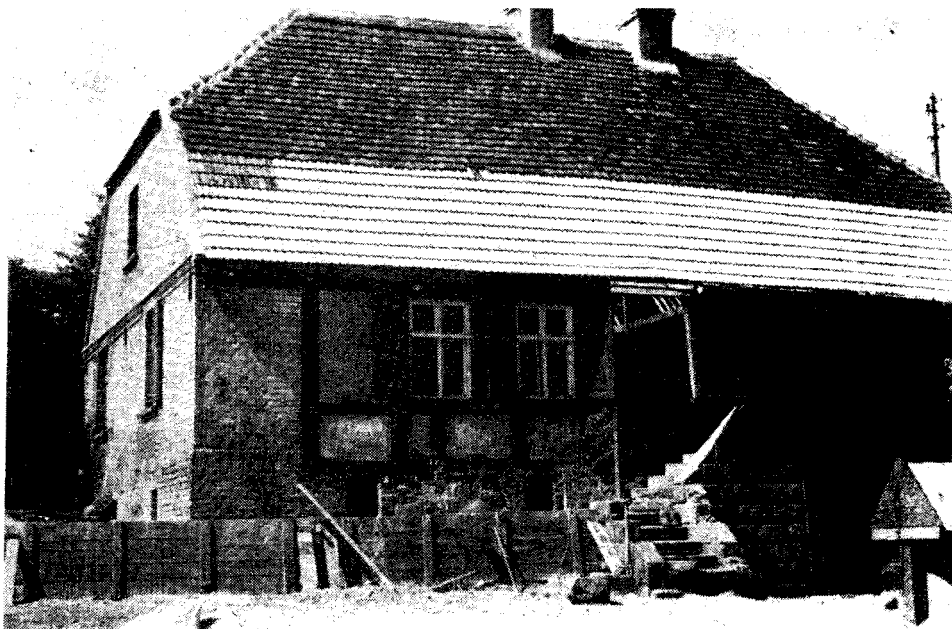
budynku. Korzystanie z domu bez jednoczesnego przeprowadzania zabiegów konserwacyjnych prowadziło do dewastacji — stanu często spotykanego na terenie wsi ziem zachodnich. Na zaniedbania budynków mieszkalnych złożyło się cały szereg przyczyn: brak uregulowania przez długi czas stosunków własnościowych i zmiany w polityce w stosunku do wsi, brak umiejętności i nawyków wśród osadników przeprowadzania konserwacji zastanych tutaj typów budynków, na koniec brak i wysokie ceny materiałów budowlanych i niedostatek rzemieślników budowlanych.



Ryc. 4. Piec piekarski, służący również do gotowania pożywienia, z miejscem do spania, wybudowany przez rodzinę z nowogródzkiego. Ołobok pow. Świebodzin, 1965. Fot. S. Kusza

Przekształcenia adaptacyjne zdążyły do upodobnienia budynku do domostwa pozostawionego na poprzednim miejscu zamieszkania. Polegały one m. in. na zdjęciu okiennic i wybieleniu ścian zewnętrznych budynku. Ściany chałup szkieletowych, w których słupy i rygle dotąd czerniono

smołą, a kwatery między nimi pozostawiano białe, teraz w całości pobielono, dodając niekiedy do wapna ultramaryny. Zdarzały się wypadki bielienia, w celu zeswojszczenia, budynków z ciemnoczerwonej cegły, budowanych na początku XX wieku. Zmniejszono lub usuwano z kuchni wielkie piece do pieczenia chleba, przeznaczając uzyskaną przestrzeń na spiżarnie. W sporadycznych wypadkach budowano w kuchniach przeniesione z kresów północno-wschodnich „piece do spania” (ryc. 4). Remonty i przebudowy domostw, rzadkie do połowy lat 50-tych, w ostatnich latach znacznie się nasiliły. Obejmują one nie tylko naprawę fundamentów, wypełnianie ubytków w ścianach, tynkowanie ścian, przekładanie i wymianę dachówek, wymianę podłóg, drzwi i ram okiennych. Wymianie podlegają również całe ściany, szczególnie zniszczone ściany szkieletowe (ryc. 5), więźby dachów i stropy, ponadto przestawiane są ścianki dzia-



Ryc. 5. Budynek mieszkalny z wymienioną ścianą szkieletową i podmurowanymi fundamentami. Santok pow. Gorzów, 1967. Fot. Z. Jasiewicz

łowe. Celem przesunięcia ścianek działowych jest często uzyskanie pomieszczenia na łazienkę. Zabiegami modernizacyjnymi są: powiększanie otworów okiennych i wstawianie okien tzw. weneckich oraz podwyższanie ścian i stropów. W związku z nowymi potrzebami mieszkaniowymi i zużyciem istniejącej substancji mieszkaniowej, ogromnym zainteresowaniem cieszy się każdy nowo budowany dom. Nowych domów, wystawionych przez rolników indywidualnych, jest dotąd niewiele. Domy budują rolni-

cy, zadowoleni z gruntów i zabudowań gospodarczych, zżyci ze wsią. Nowy dom wystawiony jest ogromnym wysiłkiem całej rodziny i silnie wiąże ją z terenem wsi.

Tabl. I. Pochodzenie regionalne współmałżonków z lat 1947—1964. Ołobok pow. Świebodzin.

## Kobiety

Małżeństwa w ramach grupy	Kobiety															
	Autochtoni	Białostockie	Kieleckie	Krakowskie	Lubelskie	Lwowskie	Lemkowie	Łódzkie	Nowogródzkie	Pomorskie	Poznańskie	Śląskie	Tarnopolskie	Warszawskie	Wileńskie	Wołyńskie
Autochtoni									1.							
Białostockie										1						
Kieleckie						1										
Krakowskie						1				1				1		
Lubelskie				1						1						
Lwowskie										1						
Lemkowie	1						4	1		2		1				
Łódzkie					1											
Nowogródzkie									3		3		1		1	1
Pomorskie																
Poznańskie				1			1	2	8	1	23		3	1	5	
Śląskie								1								
Tarnopolskie											1		7		1	
Warszawskie						1								3		
Wileńskie			1												5	
Wołyńskie							1									2

Zródło: księgi Urzędu Stanu Cywilnego, zweryfikowane w badaniach terenowych.

Cechy rodziny wyraźnie oddziałują na urządzenie wnętrz mieszkalnych. Do zupełnych wyjątków należą wyposażenia poszczególnych pomieszczeń nie zmieniane od momentu przejęcia ich w trakcie osiedlania się na ziemiach zachodnich. Większość mieszkań zawiera w swym wyposażeniu sprzęty: przejęte po poprzednich mieszkańcach, wwiezione z poprzedniego miejsca zamieszkania oraz wprowadzone już w okresie

powojennym. Miejsce elementów wyposażenia, należących do wymienionych wyżej trzech grup, w ramach mieszkania, pozwala wyrokować o charakterze i losach rodziny: pochodzeniu regionalnym i typie rodziny, warunkach migracji i osadnictwa, wreszcie o sytuacji materialnej i strukturze wieku w rodzinie. Zmiany w wyposażeniu wewnątrz postępują w kierunku wyeliminowania sprzętów poniemieckich i wwiezionych oraz zastąpienia ich sprzętami współczesnymi. Interesująca jest obserwacja dróg wycofywania starego wyposażenia. Wprowadzenie nowych sprzętów wiąże się z wyparciem starych do pomieszczeń mniej prestiżowych: sprzęty poniemieckie do kuchni, korytarzy lub do mieszkań rodzin o niższym standardzie materialnym, przywiezione kufry na strych lub do pomieszczeń gospodarczych. Wymiana w mniejszym stopniu dotyczy przedmiotów, związanych z kultem religijnym i służących do ozdoby. Kumulowane w niektórych mieszkaniach tworzą zespoły, w których występują obok siebie obrazy, naczynia ozdobne, tkaniny dekoracyjne i inne przedmioty zastane, wwiezione i wytworzone oraz zakupione już po osiedleniu się. Wśród ozdób, przede wszystkim w mieszkaniach chłopo-robotników, pojawiły się ostatnio pierwsze wyroby cepeliowskie: malowane talerze i maty ze słomy. Nabytkiem organizującym użytkowanie i wyposażenie wnętrza mieszkalnego stał się telewizor. Ustawiony w „jadalce” czy w jednym z pomieszczeń sypialnych, przekształcił je w miejsce gromadzenia się rodziny i gości. O wyposażeniu wnętrza decydują głównie kobiety, przy czym poważna rola przypada dziewczętom<sup>19</sup>. Młodzież w rodzinie, poprzez potrzebę posiadania własnego kąta, jest też sprawcą remontowania i przywracania użytkowaniu pomieszczeń mieszkalnych dotąd nie wykorzystywanych.

Przygotowanie pożywienia oraz organizacja jego spożywania pozostaje nadal funkcją głównie rodziny. Wniesione przez grupy osadników z zachodnich terytoriów przedwojennej Polski nawyki przygotowywania ciepłych obiadów oraz chlebowych śniadań i kolacji zwyciężyły jako zgodne z wzorami kultury zurbanizowanej. Zderzenie się na ziemiach zachodnich kuchni regionalnych, powodując wycofanie niektórych z potraw, doprowadziło przede wszystkim do stworzenia nowego ich zestawu, zawierającego uznane za atrakcyjne potrawy różnych grup pochodzenia regionalnego<sup>20</sup>. Na taki kierunek przekształceń oddziaływała również upo-

<sup>19</sup> Rolę młodzieży w przekształcaniach wewnątrz mieszkalnych podkreśla J. Burszta, *Wieś lubuska. Na podstawie badań wsi Głuchowo i Lęgowo*. W: *Społeczeństwo Ziemi Zachodnich*, praca zbiorowa pod red. Z. Dulczewskiego, Poznań 1971, s. 130.

<sup>20</sup> O wymianie potraw między grupami osadniczymi piszą M. Burszta i E. Stachowiak, *op. cit.*, s. 109 i n. Por. również R. Drewek, *Pożywienie ludności wiejskiej w województwie olsztyńskim po 1945 roku*. W: *Przemiany wsi na Ziemiach Zachodnich i Północnych. Materiały seminarium*. Olsztyn 1970, s. 141.

wszechniana współczesna kuchnia ogólnopolska, zawierająca elementy regionalne. Odrębność rodziny zachowana została w niektórych potrawach obrzędowych (wigilijne, wielkanocne, weselne) oraz śniadaniowych, spożywanych w ramach rodziny. Przejmowanie funkcji przygotowywania pożywienia przez pozadomowe ośrodki wytwórcze, tak wyraźne choćby w prawie zupełnym zaniku wypieku chleba w rodzinie, widoczne jest również w stosowaniu przez gospodynie wiejskie innych gotowych produktów spożywczych. Gotowość przyjęcia tego rodzaju produkcji, oszczędzającej czas kobiety, wynika z intensywnego, towarowego charakteru gospodarki rolnej oraz zaangażowania w zajęcia pozarolnicze.

Migracja na ziemię zachodnie przerwała u niektórych grup regionalnych tradycję wytwarzania tkanin i sporządzania w ramach rodziny niektórych rodzajów odzieży, szczególnie bielizny i odzienia codziennego. Grupom osadników, posługującym się tkaninami własnej roboty dla sporządzenia ubioru, dostał się, w zetknięciu z innymi grupami, epitet „zgrzebniaków”<sup>21</sup>. W wyniku zjadliwej nieraz krytyki na terenie społeczności lokalnej wycofano części ubioru rażąco odstające od obowiązującej wówczas mody małomiasteczkowej (łapcie, kozuchy, czepki, kieleckie pasiaki etc), podpatrując na terenie wsi sposób ubierania się osadników z Poznańskiego i Pomorza. Ze stroju tych grup odrzucone zostały, nie bez wpływu ówczesnie obowiązującej mody miejskiej, kapelusze noszone przez kobiety. Jako nakrycie głowy kobiet utrwały się chustki wiązane pod szyją, dopiero ostatnio wypierane odradzającą się modą na kapelusze i przez upowszechniające się miękkie czapki. Odzież fabryczna i rzemieślnicza ostatecznie ujednoliciły ubiór wsi na ziemiach zachodnich, upodobił grupę ludności wiejskiej do równoległych pod względem standardu materialnego grup ludności w mieście. Jednolitości tej nie zagraża szycie części odzieży (sukienki, odzież dziecięca) przez dziewczęta i młode kobiety w niektórych rodzinach. Jest ono bowiem oparte na wykrojach upowszechnianych w skali ogólnopolskiej. Rodzina, uwolniona od trudu sporządzenia odzieży, nadal angażuje się w sprawę jej wyboru, przy czym wybór odzieży nie obywa się bez konfliktów między pokoleniami. Rodzinę obciąża również obowiązek utrzymania odzieży w czystości. Niektóre grupy już na ziemiach zachodnich przeszły w tym zakresie długą drogę od kijanek, przez pranie w baliu przy pomocy tarki, do pralki elektrycznej.

Ramy artykułu i stan badań nad rodziną i jej kulturą na ziemiach zachodnich pozwolił jedynie na zasygnalizowanie i to niektórych tylko problemów. W artykule nie omówiono np. kapitalnego zagadnienia związków między rodziną a prowadzonym przez nią warsztatem pracy — gospodarstwem rolnym oraz wyborem i udostępnianiem treści kulturalnych.

<sup>21</sup> J. Burszta, Z. Jasiewicz, *op. cit.*, s. 207.

w ramach środowiska rodzinnego<sup>22</sup>. Zadania artykułu były jednak inne. Polegały na podkreśleniu konieczności uwzględniania w badaniach kulturowych terenów osadniczych specyficznego charakteru rodziny. Nie była ona tutaj grupą reprezentującą powtarzające się w ramach warstwy społecznej zachowania i wartości, ale wyznaczała granice odrębności kulturowych.

Przedstawione materiały ukazują również odmienne tutaj uczestnictwo rodziny w procesach przeobrażeń społeczno-kulturowych. Inspiracja przemiany przekazywana była, w pierwszym okresie po osiedleniu się, nie z ośrodków spoza wsi, a przez kontakty między rodzinami w ramach wioski. Siła oddziaływania owych kontaktów międzyrodzinnych potęgowała w miarę kształtowania się społeczności wioskowej, dysponującej siłą opinii zbiorowości. Zachowania i wytwory uznane jako niepożądane (łapcie, piece do spania, pranie przy pomocy kijanek, lamenty pogrzebowe, śpiewy dziewcząt na ulicach itp.) podlegały krytyce już nie tylko grupy sąsiedzkiej, ale szerszej grupy lokalnej. Konieczność współżycia społecznego rodzin o nie zatartych do końca różnicach kulturowych wykształciła z kolei w ramach społeczności lokalnej cechę tolerancyjności, istotną w dalszych procesach przemiany. Rodziny na ziemiach zachodnich, włączone do ogólnopolskich procesów przemiany, dysponowały z tej racji szerszymi możliwościami wyboru nowych treści kulturowych, a ich opór wobec innowacji został osłabiony zerwaniem kontaktów z tradycyjną kulturą. Przedział między stanem przemiany w grupach rodzinnych a pozarodzinnych, wyraźny w okresach gwałtownych przemian kulturowych, jest tutaj mniejszy w porównaniu z innymi terenami Polski. Nieco odmienny rytm przeobrażeń w rodzinie i w grupach nierodzinnych odegrał na ziemiach zachodnich szczególnie ważną rolę stabilizacyjną. Integracja rodziny wokół użytkowanego wzoru kultury zabezpieczała wykonanie jej funkcji, dostarczała również jednostkom ochrony przeciwko stresom związanym z okresami przyspieszonych przemian. Stopniowo, wymieniając elementy swej kultury, rodzina utrzymywała nowe struktury społeczno-kulturowe w społeczeństwie globalnym.

Problematyka rodziny na ziemiach zachodnich i północnych wymaga dalszych, szczegółowych studiów. Obraz społeczności wioskowej ziem zachodnich, złożonej ze zróżnicowanych kulturowo rodzin, zaciera się i zanika jako przedmiot badań terenowych. Jednym z istotnych celów badań będzie ustalenie wpływu odmiennej pozycji wyjściowej procesów przeobrażeń społeczno-kulturowych na dalszy przebieg przekształceń rodziny wiejskiej ziem zachodnich.

<sup>22</sup> Tu m. in. interesujący problem podtrzymywania w kręgu rodzinnym tradycyjnych treści folklorystycznych. Por. B. Linette, *op. cit.*, s. 189 i n.

ZBIGNIEW JASIEWICZ

THE VILLAGE FAMILY OF WESTERN AND NORTHERN POLAND  
AS A SUBJECT OF ETHNOGRAPHICAL RESEARCH

## Summary

The dominating population group inhabiting the Western and Northern territories, which were returned to within the borders of the Polish state by decision of the Potsdam Conference, were settlers. They came from various regions, both from areas remaining within the new national borders and from outside them, and formed scattered settlements here. This migration process had the effect that the local community included families belonging to diverse regional groups, representing separate models of regional culture.

The specific situation of the family in the Western and Northern provinces, just as the problems facing ethnographical research, were defined by the family's role as a distinct cultural group in the period after resettlement. The author describes the process of change leading to the uniformity of family culture within the community as a whole and within the newly formed regions. In the initial stage this process was conditioned above all by mutual contact among families and the cultural exchange resulting therefrom. A favourable platform for the final stages of standardization was provided by nation-wide modernization processes, which create conditions for the propagation of new, attractive models of urban culture.

At present the families of the former settlers have preserved only a few elements of their traditional regional culture. Nevertheless the influence of the migrations is still noticeable. The processes of change within the family are more advanced here than in some other comparable parts of Poland.