

ZOFIA SZROMBA-RYSOWA

## ETNOGRAFIA RUMUŃSKA

### *Organizacja nauki i problematyka badań<sup>1</sup>*

Wydarzenia związane z historią narodu rumuńskiego, a zwłaszcza przeobrażenia społeczne w wyniku Wiosny Ludów, walka o niepodległość i zjednoczenie kraju, nie mogły pozostać bez wpływu na rozwój życia kulturalnego i naukowego Rumunii. Z powołanym do życia w Bukareszcie w 1866 r. Rumuńskim Towarzystwem Akademickim, które w 1879 r. przekształciło się w Akademię Rumuńską, wiązano nadzieje szerokich badań naukowych, problematyką swą sięgających w sprawy społeczno-gospodarcze i kulturalne kraju i obejmujących programem poszukiwania monograficzne różnych dziedzin kultury ludowej<sup>2</sup>. Wcześniej jeszcze, bo w 1861 r., zaczęło działać na terenie Transylwanii, nie wchodzącej wówczas w skład królestwa rumuńskiego, towarzystwo naukowe ASTRA (Asociația Transilvăneană pentru Literatură și Cultură Poporului Român), inicjujące akcje badawcze, wystawy rumuńskiej sztuki ludowej, a nawet muzeum typu skansenowskiego<sup>3</sup>. Z tego czasu pochodzą też kwestionariusze etnograficzne, opracowane przez słynnego filologa B. H. Hașdeu'a, twórcę etymologicznego słownika języka rumuńskiego (1886-1898), a bogactwo materiału etnograficznego skłoniło Akademię do wydania z początkiem XX w. (w latach 1908-1925) informacyjno-dokumentacyjnej serii: *Z życia ludu rumuńskiego (Din viața poporului român)*.

Zainteresowania kulturą ludową wiązały się nie tylko z nurtem naukowym, ale również społecznym, widzącym w chłopstwie główną siłę

---

<sup>1</sup> Artykuł został napisany po pobycie w Rumunii na trzymiesięcznym stypendium w 1972 r.

<sup>2</sup> Zob. O. Bîrlea, *Academia Română și cultura populară*, „Revista de etnografie și folclor” (dalej skrót: „REF”), R. 11: 1966, nr 5-6, s. 414-441.

<sup>3</sup> M. Sofronie, *Der erste Freilichtausstellung rumänischer Volkskunde (1905)*, „Cibinium”, R. 1966, s. 521-526.

postępu, w chłopstwie — podkreślmy — stanowiącym w tym kraju przeważającą liczbę ludności. Toteż wiele akcji naukowych, zwłaszcza po I wojnie światowej, kiedy to powstała tzw. Wielka Rumunia (România Mare), powiększywszy swój obszar i ludność ponad dwukrotnie w porównaniu ze stanem sprzed konferencji pokojowej w Wersalu<sup>4</sup>, miała na celu szeroko zakrojoną działalność oświatową. Zasłynęła z niej przede wszystkim socjologiczna szkoła monograficzna w Bukareszcie, pod której wpływem długi czas pozostawała etnografia rumuńska. Wczesniejsze jej związki wiążą się jednak z nazwiskami znanych filologów i geografów, którzy w kulturze ludowej i folklorze szukali źródeł genezy i rozwoju kultury narodu rumuńskiego. I tak filolog Ovid Densusianu (1873-1939) zainicjował około 1920 r. plan wydawania tzw. *Corpusu* folkloru rumuńskiego, mającego być rumuńskim atlasem etnograficznym i folklorystycznym, a geograf Simion Mehedinți (1869-1962), profesor uniwersytetu bukareszteńskiego, nie tylko rozpoczął regionalne badania etnograficzne, ale pozostawił po sobie pierwszy podręcznik etnografii<sup>5</sup>, nauki zdolnej — według niego — wyjaśnić specyficzny charakter narodu i służącej równocześnie edukacji i walce o postęp. Uczony ten, autor dzieł *Terra* i *Ethnos*, podkreślił wagę etnografii w nowo powstającym państwie rumuńskim, w którym postęp i rozwój oświaty wiązały się z badaniami etnograficznymi<sup>6</sup>. Drugi z geografów Gheorghe Vîlsan (1885-1935), pracujący na uniwersytecie w Kluż (Cluj), przeciwnik determinizmu geograficznego szkoły F. Ratzla, uznał za główny fundament badań naukowych kryterium specyfiki narodowej, widząc w tym miejscu duże znaczenie etnografii<sup>7</sup>. Pierwszy też uzasadnił potrzebę utworzenia z niej samodzielnej dyscypliny naukowej, doprowadzając do otwarcia w 1926 r. na uniwersytecie w Kluż katedry etnografii, będąc równocześnie jej pierwszym kierownikiem. Wielokrotnie

<sup>4</sup> J. Demel, *Historia Rumunii*, Wrocław 1970, s. 8. Obszar Rumunii wzrósł wtedy z ok. 140 000 do 300 000 km<sup>2</sup>, a liczba ludności z 8 do 17 milionów, w tym 25% ogółu mieszkańców stanowiły mniejszości narodowe.

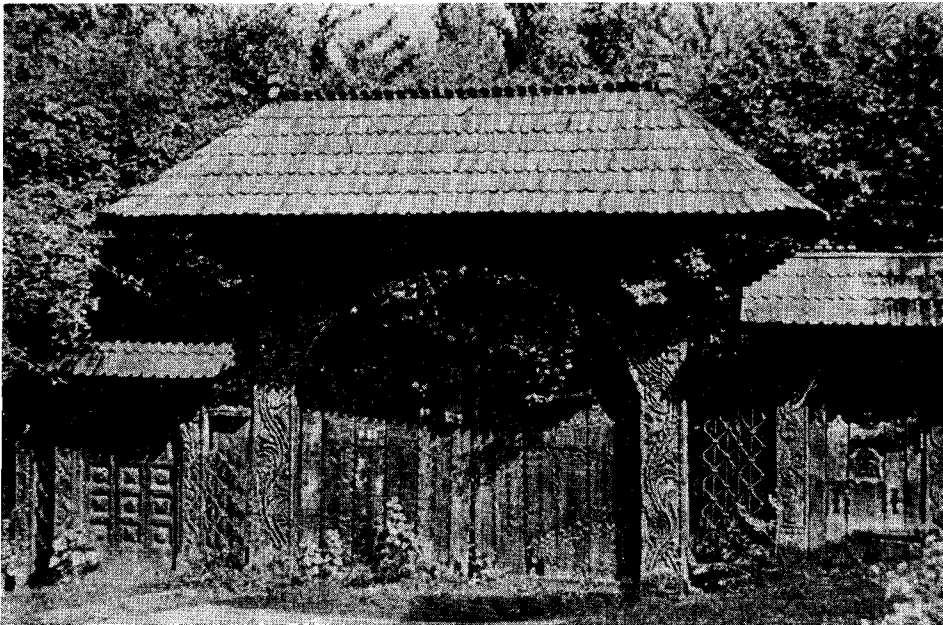
<sup>5</sup> S. Mehedinți, *Etnografie. Curs tinut ... în anul 1935-1936*, București 1936, ss. 450. Facultatea de litere și filosofie; tenże, *Characterizarea etnografică a unui popor prin munca și uneltele sale (Charakterystyka ludu przez jego pracę i narzędzia)*, wyd. 2, București (1930), ss. 36; tenże, *Coordonate etnografice: civilizație și cultură (Współrzędne etnografii: cywilizacja i kultura)*, București 1930, ss. 25.

<sup>6</sup> Zob. V. Mihăilescu, *Simion Mehedinți și etnografie*, „REF”, R. 12: 1967, nr 1, s. 3-11.

<sup>7</sup> G. Vîlsan, *O știință nouă: etnografie (Nowa nauka: etnografia)*, Cluj 1927, ss. 43; tenże *Menirea etnografiei în România (Rola etnografii w Rumunii)*, [w:] *Cultura*, Cluj 1924, s. 103. Zob. też: L. Mureșeni, A. Mironescu, *Etnograful G. Vîlsan*, „REF”, R. 11: 1966, nr 5-6, s. 477-487.

wypowiadał się na temat stosunku między etnografią a geografią, historią i filologią, naukami zdolnymi zdefiniować strukturę narodu. Stworzenie wspomnianej katedry w Kluż wiązało się z ożywioną działalnością w tym mieście Etnograficznego Towarzystwa Rumuńskiego, założonego w 1923 r. Skupiało ono wielu sławnych uczonych, z których ówczesny sekretarz Towarzystwa Romulus Vuia (1887-1963) zasłynął jako jeden z najpoważniejszych etnografów, profesor uniwersytetu, kierownik do 1947 r. tamtejszej katedry etnografii, autor kilku kwestionariuszy i wielu prac, a po II wojnie światowej dyrektor sekcji etnograficznej Instytutu Folklorystycznego w Bukareszcie<sup>8</sup>. Nadmienić wypada, iż wykłady z etnografii przed II wojną światową prowadził na uniwersytecie w Bukareszcie wspomniany geograf S. Mehedinți, a w Jassach (Iași) uczeń R. Vuii, Ion Chelcea.

Okres ten scharakteryzować możemy jako próbę ustalenia miejsca etnografii i jej związków z pokrewnymi dyscyplinami naukowymi, zwa-



Ryc. 1. Muzeum Wsi w Bukareszcie

Fot. Z. Szromba-Rysowa, 1972

<sup>8</sup> T. Onișor, *Romulus Vuia*, „Anuarul Muzeului Etnografic al Transilvaniei”, t. 3: 1962-1964 (1966), s. 269-306. Nadmienimy, iż tytuł wykładu uniwersyteckiego prof. R. Vuii brzmiał: *Etnografie, etnologie, folclor. Definiția și momenuil* (wyd. Cluj 1930, ss. 48).

szcza takimi, jak geografia, antropologia, filologia i historia. Świadczą o tym tytuły wygłaszanych referatów, tematy wykładów uniwersyteckich, jak i ówczesnych artykułów, w okresie tym etnografia rumuńska uzyskała pierwsze muzea i katedry uniwersyteckie, katedry, których niestety nie udało się reaktywować po II wojnie światowej, czyniąc z etnografii naukę pomocniczą innych dyscyplin. Tak jak obecnie etnografia związana jest z folklorem, tworząc z nim w Bukareszcie jeden Instytut Etnografii i Folkloru, tak w latach dwudziestych b.w. rozwijała się wraz z geografiami, jak też znalazła się później pod znacznym wpływem socjologicznej szkoły monograficznej, stworzonej i kierowanej przez długie lata przez Dimitrie Gusti'ego (1880-1955). Początek jej działalności przypada na rok 1925, w którym to zainicjowano zespołowe badania monograficzne, mające uczynić z socjologii naukę empiryczną i walczącą („sociologie militans”), zdolną przekształcić kraj, liczący wtedy około 80% ludności chłopskiej. Kierowany przez D. Gustiego instytut do badań socjologicznych (założony w 1921 r.), poprzez wieloaspektowe monograficzne badania konkretnych wsi dążył do poznania poziomu życia i potrzeb mieszkańców wsi, celem wskazania dróg dalszego rozwoju, podniesienia oświaty, zaktywizowania kraju i wprowadzenia licznych reform. Z akcją badawczą połączona była działalność oświatowa i praktyczna, wyrosła z potrzeb konkretnego badanego środowiska, wskazująca najkorzystniejsze i najpotrzebniejsze prace społeczno-kulturalne. Warto w tym miejscu wspomnieć o jednej z podjętych akcji, określonej jako „satul-model” (wieś-model), a mającej na celu stworzenie nowoczesnej i zaplanowanej przez naukowców i społeczników wsi, w miejsce całkowicie zniszczonej przez pożar. Jednym z zamierzeń tej akcji było też wciągnięcie miejscowej ludności w budowę nowej wsi<sup>9</sup>.

Założeniem szkoły D. Gustiego było prowadzenie badań wieloaspektowych, skupiających przedstawicieli różnych dyscyplin naukowych, mogących tym samym służyć specjalistycznymi radami mieszkańcom wsi. Byli to najczęściej studenci ostatniego roku studiów socjologicznych, rolniczych, medycznych, geograficznych, antropologicznych itp., pracujący przez trzy miesiące w tej samej wsi. Badania prowadzone były według jednego planu, ujętego w trzy podstawowe działy: A — Środowisko, B — Zachowania, C — Kontakty, relacje, procesy. W obrębie pierwszego działu znalazło się omówienie środowiska szeroko pojętego z punktu widzenia jego ram fizycznych, biologicznych, historycznych i psychicznych. Zachowania natomiast podzielono na duchowe, ekonomiczne, prawne, polityczne i administracyjne, a ostatni dział dotyczył różnych grup zbiorowości społecznej, kontaktów i procesów. Wyniki tych badań, założenia

<sup>9</sup> G. Focșa, *Satul — model*, București 1941, ss. 64.

i metody publikowane były bądź w wydawnictwach samodzielnych<sup>10</sup>, bądź w czasopismach „Sociologia românească” i „Arhiva pentru știința și reforma socială”.

Wartość tych prac dla etnografii nie podlega na ogół dyskusji<sup>11</sup>, a fakt odmiennego dziś kierunku rozwoju socjologii nie wpłynął na ocenę prac D. Gustiego, ostatnio wydawanych w całości przez Akademię Rumuńskiej Republiki Socjalistycznej<sup>12</sup>. Zasluga tej szkoły dla etnografii tkwi przede wszystkim w bogatym materiale terenowym, zebranych według jednolitego planu, jak również — o czym nie można zapominać — stworzeniu w Bukareszcie największego na terenie Rumunii, a jednego z ciekawszych w Europie, muzeum wsi, otwartego przez D. Gustiego w 1936 r. Muzeum to według słów założyciela miało być nie tylko muzeum etnograficznym, ale również społecznym, stając się zwierciadłem rzeczywistości wsi rumuńskiej. Nadmienmy, iż D. Gusti zamierzał stworzyć również muzeum przyszłości, w którym można by wskazać drogi rozwoju wsi, nowoczesne sposoby gospodarowania, mechanizację pracy, niezbędne instytucje itp.<sup>13</sup>

Po II wojnie światowej etnografia związana jest z istniejącym od 1949 r. Instytutem Folklorystycznym, podległym początkowo Ministerstwu Kultury, a następnie Akademii, oraz z Instytutem Historii Sztuki, w zakresie badań nad sztuką ludową, prowadzonych zresztą w ramach tegoż Instytutu do chwili obecnej<sup>14</sup>. W 1963 r. sekcja etnograficzna

<sup>10</sup> Np. D. Gusti, N. Cornățeanu, J. C. Vasiliu, G. Mladenatz, M. V. Pienesco, G. Banu, D. C. Georgescu, S. Manuila, *La vie rurale en Roumanie*, București 1940, ss. 297; D. Gusti, *La monographie et l'action monographique en Roumanie*, Paris 1935, ss. 72; T. Herseni, *Draguș, un sat din Țara Oltului (Făgăraș)*, București 1944, ss. VIII, 158; H. H. Stahl, *Nerej un village d'une région archaïque. Monographie sociologique dirigée par...*, București 1939, t. 1, ss. XXIII, 405; t. 2, ss. 322; t. 3, ss. 401; *Clopotiva — un sat din Hațeg*, București 1935; *Monografia unui sat cum alcătuește, spre folosul căminului cultural* de H. H. Stahl, București 1939, wyd. 2; *60 de sate românești cercetări de echipele studențești*, București 1941-1943.

<sup>11</sup> Zob. R. Vulcănescu, *Dimitrie Gusti și cercetarea etnografică (Dymitr Gusti i badania etnograficzne)*, „REF”, R. 11: 1966, nr 5-6 s. 465-476.

<sup>12</sup> Ukazały się w kilku tomach (t. 1: 1968; t. 5: 1971) pod wspólnym tytułem *Sociologia Militans*. W tomie 4: *Scoala sociologică de la București* (București 1971) opublikowano bibliografię w. w. szkoły (s. 158-214). Nadmienmy, iż w 1965 r., w dziesiątą rocznicę śmierci D. Gustiego i w uznaniu jego zasług Akademia Rumuńskiej Republiki Socjalistycznej zorganizowała specjalną sesję naukową, podkreślając duże osiągnięcia uczonego i jego wkład we współczesną naukę rumuńską.

<sup>13</sup> Zob. O. Bădina, O. Neamțu, *Dimitrie Gusti*, București 1968, ss. 95.

<sup>14</sup> Institutul de istoria artei, București — Calea Victoriei 196; sekcją etnograficzną kieruje dr P. Petrescu. Instytut należy do Akademii Nauk Społecznych i Politycznych.

Instytutu Folklorystycznego w Bukareszcie utworzyła z nim jeden Instytut Etnografii i Folkloru, podległy Akademii, w ramach której — poza wspomnianym Instytutem Historii Sztuki — działał również Instytut do badań południowo-wschodniej Europy<sup>15</sup>. W 1970 r. nastąpiła reorganizacja Akademii Rumuńskiej Republiki Socjalistycznej, w wyniku której Instytut Etnografii i Folkloru w Bukareszcie<sup>16</sup> wszedł do Rady do Spraw Kultury i Wychowania Socjalistycznego, podległej Radzie Ministrów, zgodnie z polityką państwa, dążącego do tworzenia instytutów resortowych. Sekcje etnografii i folkloru w innych miastach znalazły się natomiast w nowo utworzonej w 1970 r. Akademii Nauk Społecznych i Politycznych<sup>17</sup>.

Powojenny rozwój nauki, wzmożona działalność oświatowa, muzealna i wydawnicza nie przyczyniły się jednak do włączenia etnografii — jako samodzielnej dyscypliny — do kierunków studiów uniwersyteckich, czyniąc z niej przedmiot wykładów, bądź obowiązkowych, bądź fakultatywnych na kierunkach geografii, filologii, historii lub socjologii w Bukareszcie, Kluż, Sibiu, Jassach i Timișoarze. W Bukareszcie w Instytucie Sztuk Plastycznych prowadzone są nadto wykłady z teorii i historii sztuki ludowej<sup>18</sup>. Brak studiów etnograficznych, niepokojący współczesnych etnografów i wywołujący szerokie dyskusje, wpływa zdecydowanie na kadre naukową, która dopiero w trakcie pracy zdobywa pełniejszą wiedzę i specjalizację.

Muzealnictwo etnograficzne, mające duże tradycje w Rumunii, otaczane jest troskliwą opieką państwa, widzącego w kulturze ludowej i folklorze ważny moment edukacji społeczeństwa<sup>19</sup>. Myśl utworzenia

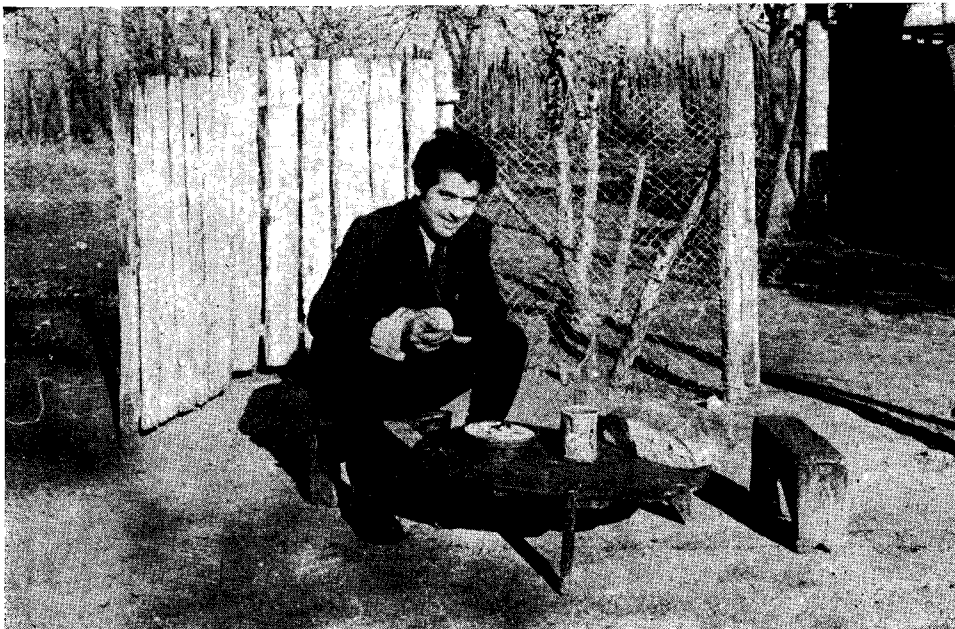
<sup>15</sup> Institutul studii sud-est europene, București — strada I. C. Frimu 9. Przed kilku laty w ramach w.w. Instytutu działała sekcja etnograficzna.

<sup>16</sup> Institutul de etnografie și folclor, București — strada Nikos Beloiannis 25; dyrektorem jest folklorysta prof. dr Mihai Pop, a zastępcą etnograf dr Ion Vlăduțiu, kierujący sekcją etnograficzną, podzieloną na dwa działy: kultury materialnej (kierownik dr R. Vulcanescu) i kultury duchowej (dr I. Vlăduțiu). Instytut od 1970 r. podlega: Consiliul culturii și educației socialiste.

<sup>17</sup> Na przykład sekcja etnografii i folkloru w Kluż i sekcja socjologii w Krajowej wchodzi w skład Centrum Socjologicznego Akademii Nauk Społecznych i Politycznych, podległej Komitetowi Centralnemu Partii.

<sup>18</sup> Zob. P. H. Stahl, *Enseignement universitaire de l'ethnographie en Roumanie*, „Ethnologia Europaea”, t. 1: 1967, nr 4, s. 302-303; R. Reinfuss, *Szkolenie kadr naukowych i organizacja badań w zakresie sztuki ludowej w Rumunii*, „Polska Sztuka Ludowa”, R. 10: 1956, nr 2, s. 120-123.

<sup>19</sup> Celowi temu służy również Dom Twórczości Ludowej (Casa centrala a creației populare), podległy również Radzie do Spraw Kultury i Wychowania Socjalistycznego; oddziały jego znajdują się we wszystkich 39 jednostkach administracyjnych kraju, tzw. judecach.



Ryc. 2. Posilek we wsi Calopăr, jud. Dolj, reg. Oltenia

Fot. Z. Szromba-Rysowa, 1972

kolekcji etnograficznej przewija się od dawna w publikacjach rumuńskich (np. w dziele D. C a n t e m i r a, *Descripto Moldovia*, 1717), doprowadzając w pierwszej połowie XIX w. do wystąpień na łamach czasopisma „Museulu Nationalu”, opowiadających się za koniecznością opisanie i zachowania przedmiotów kultury ludowej. W drugiej połowie tegoż wieku rozważa się nawet możliwość wystawienia w 1867 r. na powszechnej wystawie paryskiej obiektów obrazujących życie i pracę ludu rumuńskiego. Z końcem ubiegłego wieku znaczne miejsce w Muzeum Narodowym w Bukareszcie zajmuje kolekcja strojów ludowych, a w 1907 r. rozpoczyna tu swą działalność Muzeum Etnografii i Sztuki Narodowej, przyjmując w 1951 r. nazwę Muzeum Sztuki Ludowej<sup>20</sup>.

Pierwsza połowa XX w. zaznacza się dążeniem do nadania profilu i charakteru muzeografii rumuńskiej. Dopiero jednak po I wojnie światowej przybiera realny kształt myśl utworzenia muzeum na wolnym

<sup>20</sup> Muzeul de artă populară, București, Calea Victoriei 107; dyrektor dr T. Bănățeanu. Zob. T. Bănățeanu, *Le musée d'art populaire de la République Populaire Socialiste de Roumanie*, [w:] *Studii și cercetări de etnografie și arta populară*, București 1965, s. 24-64.

ZAKŁAD ETNOGRAFII  
w Warszawie  
Instytutu Etnologii i Historii  
Polskiej Akademii Nauk

powietrzu, utworzonego w 1929 r. w Kluż, a będącego oddziałem Muzeum Etnograficznego Transylwanii, działającego w tym mieście już od 1922 r. Było ono zasługą znanego etnografa R. Vuui, który znalazł gorliwych propagatorów tej idei w wielu ówczesnych uczonych (Gh. Vilsan, N. Iorga, V. Pârvan, E. Racovița). Rozbudowa muzeum nastąpiła dopiero po II wojnie światowej, kiedy to zdecydowano, iż będzie obejmować: 1 — typy domów i zagród chłopskich; 2 — warsztaty rzemieślnicze i obiekty przemysłu ludowego, zgrupowane według rodzaju surowca.

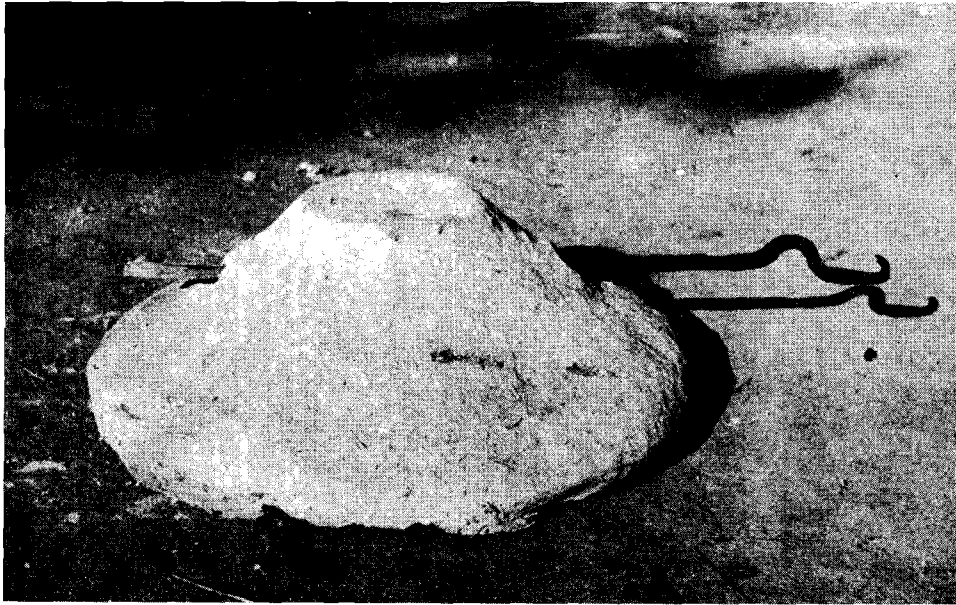
Największe w Rumunii muzeum typu skansenowskiego — Muzeum Wsi w Bukareszcie<sup>21</sup> — zawdzięcza swe powstanie — jak już wspomniano — socjologowi D. Gustiemu. Muzeum otwarto w 1936 r. w pięknym parku nad jeziorem Herăstrău, będącym miejscem wypoczynku mieszkańców stolicy. Jednak swą zasadniczą działalność naukowo-badawczą rozwinęło dopiero po 1948 r., stając się placówką ogólnopaństwową o szerokich planach naukowo-badawczych i oświatowych. Corocznie prowadzone badania terenowe ułatwiły weryfikację zebranego materiału i pozwoliły przeprowadzić nie tylko selekcję, ale poszerzyć ekspozycję o wiele ciekawych i wartościowych eksponatów. Konieczne więc okazało się zdefiniowanie kryterium doboru i selekcji obiektów muzealnych, tak aby muzeum stało się również warsztatem naukowym. Rygorystycznie więc przyjmując kryterium selekcji chronologicznej i geograficznej przystąpiono w latach 1948-1963 do tworzenia ekspozycji muzeum mającego być syntezą nie tylko rumuńskiego budownictwa ludowego, ale zajęć, strojów, sprzętów, zwyczajów itp. całego obszaru Rumunii, kraju będącego zróżnicowanym pod względem geograficznym, gospodarczym, społecznym i narodowościowym. Tę różnorodność kulturową obrazują znajdujące się w muzeum 307 budynki z XVII-XX w. zgrupowane w 65 kompleksach architektonicznych z 25 500 obiektów, zajmując łączną powierzchnię 10 ha.

Celem wskazania założeń Muzeum warto może — przykładowo tylko — omówić kilka zagród, reprezentujących różne regiony kraju. Jedna z nich pochodzi z Gór Zachodnich, tzw. Munti Apuseni w centrum Transylwanii, na zachód od miasta Turda. Kraina ta, wznosząca się do 1 200 m n.p.m., zamieszkała była przez słynnych górali tzw. Mocanów. Podsta-

<sup>21</sup> Muzeul Satului, București — șoseaua Kiseleff 28-30; dyrektor dr G. Focșa. Na temat w.w. Muzeum zob. m.in.: D. Gusti, *Muzeul satului românesc*, „Sociologia românească”, t. 1: 1936, nr 5, s. 1-7; G. Focșa, *Das Museum des Dorfes in Bukarest*, Bukarest 1958, ss. 207; tenże, *Le musée du village et le problème des musées ethnographiques en plein air*, [w:] *Etudes d'ethnographie et de folklore au VII-e Congrès International des Sciences Anthropologiques et Ethnologiques (1964)*, s. 143-154; tenże, *Muzeul satului, astăzi*, „Revista Muzeelor”, R. 1: 1964, nr 3, s. 220-225.

wą ich utrzymania było pasterstwo, obróbka drewna i związane z nią rzemiosła, o czym informują liczne eksponaty, a dom mieszkalny z 1815 r. wskazuje na przystosowanie jego formy do tamtejszych warunków klimatycznych. Świadczy o tym przede wszystkim stromy dach, stanowiący  $\frac{3}{4}$  wysokości domu, ułatwiający zsuwanie się długo utrzymującego się w tych stronach śniegu. Wnętrze wypełniają bogato zdobione sprzęty, przyrządy tkackie, naczynia pasterskie oraz barwne, o geometrycznych wzorach, tkaniny i stroje ludowe. Inny region, słynący z uprawy winorośli i kukurydzy, reprezentuje zagroda z Goicea Mică, wsi leżącej w sąsiedztwie słynnych winnic i dojrzewalni win w Segarcea, w historycznej krainie Oltenii. W Muzeum Wsi znalazł się dom mieszkalny z końca XIX w., wkraczający na miejsce spotykanych wówczas jeszcze dość często na tych terenach ziemianek, których dwa przykłady znajdują się również w Muzeum. Dom jest zbudowany z gliny i wypalanych cegieł. Interesująca jest kuchnia z otwartym ogniskiem — powszechnym do dziś w tych stronach — i dużym okapem, odprowadzającym dym do komina. Zgromadzono tu liczne naczynia i sprzęty kuchenne, jak np. gliniany klosz do pieczenia chleba, miedziane kotły, okrągły niski stół do spożywania posiłków itp., które to przedmioty są obecnie używane na wsi rumuńskiej (zob. fotografie wykonane w 1972 r. we wsi Calopăr, județ Dolj, region Oltenia). Warto zwrócić uwagę na wspomniane wyżej ziemianki ze wsi Castranova i Drăghiceni, w północnej Oltenii, będące niegdyś schronieniem chłopów pańszczyźnianych. Ta archaiczna forma budownictwa zachowała się na skutek specyficznych na tych terenach stosunków gospodarczo-społecznych i geograficznych. Zbudowane z gliny i drewna, z dwuspadowym słomianym dachem, składały się z 2-6 pomieszczeń, przeznaczonych na kuchnię, komorę, warsztat tkacki itp., gromadząc niezwykle interesujące przedmioty codziennego użytku.

Omawiane Muzeum Wsi, dążąc do ukazania różnicowania kulturowego Rumunii, włączyło do swej ekspozycji również budownictwo mniejszości narodowych. Przykładem mogą być tzw. Lipowianie, rosyjscy wyznawcy sekty religijnej Nikona (zwani starowiercami), którzy uciekli z centralnej Rosji przed prześladowaniami religijnymi, po nieudanym powstaniu w 1707 r. Schronili się oni na opanowany przez Turków teren Dobrudży, zajmując bagniste i porośnięte trzciną ziemie delty Dunaju. Tutaj też, z dala od ludzi, zachowali swój język, strój i zwyczaje. W Muzeum znajduje się zagroda z 1898 r. z rybackiej wsi Jurilovea (jud. Tulcea), zbudowana z dostępnych tam materiałów: kamienia, gliny, słomy i trzciny oraz zdobnictwem, a ściślej malowidłami (drzwi, okien, pieca), charakterystycznymi dla sztuki rosyjskiej. Zajęcia ludności obrazują licznie zebrane sprzęty rybackie, sieci, ości oraz budynek na palach (tzw. *cherhana*), służący do sprawiania i przyrządzania ryb. Nie jest to jedyny



Ryc. 3. Gliniany klosz (tzw. *fast*) do pieczenia chleba; wieś Calopăr, jud. Doj, reg. Oltenia

Fot. Z. Szromba-Rysowa, 1972

zresztą w Muzeum Wsi w Bukareszcie obiekt związany z profesjonalnymi zajęciami ludności wsi. Są nimi również licznie występujące w Rumunii wiatraki, młyny, olejarnie itp.

Urządzeniom przemysłu ludowego poświęcone jest zresztą odrębne muzeum, tzw. Muzeum Technik Ludowych<sup>22</sup> w Dumbrawie Sibiului, będące oddziałem Muzeum Brukenthal w Sibiu. Zajmuje ono 40 ha ekspozycji, rozmieszczonej na 100 ha naturalnego parku, stwarzając doskonałe warunki do zaplanowanej rozbudowy. To właśnie zadecydowało o wyborze okolic Sibiu na wspomniane muzeum, choć nie bez znaczenia były walory turystyczne, usytuowanie miasta w centrum kraju, jak też pozycja samego Muzeum Brukenthal, gromadzącego unikalne dzieła sztuki. Przeświadczenie, iż praca i narzędzia najlepiej obrazują kulturę ludu, stało się impulsem do szerokiej akcji badawczej, poprzedzającej otwarcie Muzeum i umożliwiającej wybór z całej Rumunii najciekawszych

<sup>22</sup> Muzeul tehnicii populare, Dumbrava Sibiului — kierownik dr C. Bucur; oddział Muzeum Brukenthal, Sibiu — Piața Republicii 3/4 — dyrektor dr C. Irimie. W 1972 r. Muzeum Technik Ludowych liczyło 60 kompleksów budynków (zaplanowane jest 130). Personel liczył 30 pracowników, w tym 5 naukowych. Muzeum posiada własne wydawnictwo pt. „Cibinium”.

obiektów. Ekspozycję otwarto w 1967 r.<sup>23</sup>, pracując w dalszym ciągu nad jej rozbudową. Muzeum podzielone jest na cztery działy: I. Przygotowanie produktów pochodzenia roślinnego i zwierzęcego w celach spożywczych (zbieractwo, rybołówstwo, myślistwo, pszczelarstwo, hodowla, przetwórstwo mleczne, wyrób napojów alkoholowych, olejarstwo, młyny, wiatraki itp.); II. Obróbka surowców rzemieślniczych (warsztaty i narzędzia bednarskie, garncarskie, kamieniarskie, kowalskie itp.); III. Obróbka włókna pochodzenia roślinnego i zwierzęcego oraz techniki związane ze strojem (folusze, pracownie kuśnierskie, tkackie, garbarskie); IV. Transport i środki komunikacji (łódzie, promy).

Warto wspomnieć o innych specjalistycznych muzeach, związanych z zajęciami ludności wiejskiej, jak na przykład muzeum uprawy winorośli i pomologii (Muzeul Viticulturii și Pomiculturii) w Golești (jud. Argeș, reg. Pitești)<sup>24</sup>, muzeum rybołówstwa (Muzeul Pescuitului) w Tulcea (Delta Dunaju) oraz muzeum pasterstwa (Muzeul Pășoritului din zona Branului) w Bran (jud. Brașov).

Podział Rumunii na kilka historycznych krain, spełniających określoną i decydującą rolę w historii tego kraju, podkreślają regionalne muzea Mołdawii, Transylwanii, Oltenii, Banatu itp.

Najstarsze z nich, Muzeum Etnograficzne Transylwanii w Kluż<sup>25</sup>, założono już w 1922 r. Współczesna, otwarta w 1972 r., nowa ekspozycja obrazuje podstawowe zajęcia ludności, sprzęty, strój, tkaniny, ceramikę, przedmioty kultowe itp. ludności zamieszkującej Transylwanię, a więc Rumunów, Węgrów i Sasów. Muzeum to posiada od 1927 r. oddział na wolnym powietrzu (Cluj-Hoia).

Muzeum Etnograficzne Mołdawii w Jassach<sup>26</sup> zawdzięcza swe powstanie kierownikowi katedry geografii i etnografii prof. I. Chelcea, który w 1943 r. zainicjował gromadzenie eksponatów kultury ludowej z my-

<sup>23</sup> Zob. C. Irimie, *Ethnographische Untersuchungen über die Geschichte der bäuerlichen Technik bei den Rumänen*, „Cibinium”, R. 1967/1968, s. 5-13; tenże, *Das Museum der bäuerlichen Technik*, „Cibinium”, R. 1966, s. 15-28.

<sup>24</sup> Zob. C. Iliescu, *Muzeul viticulturii și pomiculturii de la Golești*, „Revista Muzeelor”, R. 3: 1960, s. 289-293.

<sup>25</sup> Muzeul Etnografic al Transilvaniei, Cluj — strada 30. Decembrie 21; dyr. V. Pascu. Na temat w.w. muzeum jest bogata literatura; zob. m.in.: R. Vuia, *Le musée ethnographique de Transilvanie à Cluj*, Paris 1928, ss. 11; T. Onișor, *Etapele de dezvoltare a colecțiilor Muzeului etnografic al Transilvaniei*, „Anuarul Muzeului Etnografic al Transilvaniei”, R. 1: 1957/1958 (druk 1958), s. 17-78; G. Dăncuș, *Muzeul etnografic al Transilvaniei*, „Revista Muzeelor”, R. 1: 1964, nr 3, s. 243-246.

<sup>26</sup> Muzeul Etnografic al Moldaviei, Iași — Palațul Culturii, dyr. G. Bodor: zob. G. Bodor, *Muzeul etnografic al Moldaviei din Iași*, „Revista Muzeelor”, R. 1: 1964, nr 3, s. 235-237.

ślą o ich wartości dydaktycznej. Obecna ekspozycja etnograficzna, będąca częścią dużego kompleksu muzealnego, mieści się w dawnym pałacu książęcym. Ukazuje kulturę ludową wszystkich rejonów Mołdawii ze szczególnym uwzględnieniem licznie występujących tam urządzeń przemysłu ludowego.

Działy etnograficzne lub tylko sztuki ludowej posiadają wszystkie muzea regionalne, służąc — zgodnie z polityką państwa — edukacji współczesnego społeczeństwa rumuńskiego. Stąd tak duża troska o rozwój muzealnictwa, jego profil i zadania, zmierzające do ukazania ge-



Ryc. 4. Muzeum dr. N. Minovici w Bukareszcie

Fot. Z. Szromba-Rysowa, 1972

nezy i rozwoju kultury ludowej własnego regionu. Takie założenia posiadają muzea Oltenii w Krajowej, Banatu w Timișoarze, Bukowiny w Suczawie, regionu Kriszului w Oradei, a tylko nieliczne zasięgiem swym wykraczają poza granice regionu, celem ukazania szerszego tła i powiązań z kulturą całego kraju (np. dział sztuki ludowej Muzeum Brukenthal w Sibiu). Zasadniczo jednak tylko zadaniem Muzeum Sztuki Ludowej w Bukareszcie jest ukazanie wybranych dziedzin sztuki ludowej całego terytorium Rumunii. Służą temu monotematyczne wystawy, jak na przykład tkanin, ceramiki, strojów, sprzętarstwa itp.

Warto wspomnieć jeszcze o istniejącym w Bukareszcie muzeum sztuki ludowej dr. N. Minovici<sup>27</sup>, profesora medycyny, społecznika i kolekcjonera, który w 1936 r. przekazał państwu zbierane przez wiele lat przedmioty sztuki ludowej różnych regionów kraju. Muzeum mieści się w zabytkowej willi zbudowanej w tzw. stylu rumuńskim (zob. fotografia), będąc dokumentem epoki i przykładem ówczesnej działalności kolekcjonerskiej.

Patronująca muzeum Rada do Spraw Kultury i Wychowania Socjalistycznego, z podległymi jej komitetami w 39 judecach (jednostki administracyjne odpowiadające mniej więcej naszym województwom), propaguje m.in. ideę tworzenia „izb regionalnych” i „domów pamięci”, odgrywających dużą rolę w wychowaniu i aktywizacji mieszkańców wsi i miasteczek rumuńskich<sup>28</sup>.

Przechodząc teraz do problematyki badań etnograficznych wypada stwierdzić, iż skupia się ona wokół zadań, uznanych obecnie za najistotniejsze z punktu widzenia potrzeb kraju. Nakreślają ją zwłaszcza zamierzenia gospodarcze państwa, pociągające za sobą przeobrażenia w sposobie życia ludności wiejskiej, jak również dążenia do wychowania społeczeństwa w oparciu o bogate tradycje kultury ludowej tego kraju. Wynikiem tego jest wspomniana wyżej szeroko zakrojona działalność muzealna, jak też popularyzatorska akcja pracowników Instytutu Etnografii i Folkloru, jeżdżących po kraju z referatami na temat kultury ludowej i folkloru<sup>29</sup>.

Ważniejsze zamierzenia państwowe, jak na przykład budowa obiektów przemysłowych, a pociągające za sobą przesiedlenia ludności, przeobrażenia w strukturze zatrudnienia, w sposobie życia itp., śledzone są przez etnografów, włączających się, a niekiedy nawet inicjujących międzydyscyplinarne badania zespołowe. Tak na przykład było w wypadku budowy ośrodka metalurgicznego w Reșița czy hydroelektrowni na Bystrzycy w Bicăz i na Dunaju w Porțile de Fier. Dążeniem etnografów była najczęściej rejestracja kultury ludowej, zmierzająca do opracowania atlasu badanego regionu. Podkreślić należy, iż śledzenie

<sup>27</sup> Muzeul Arta Nationala prof. N. Minovici, București — strada dr Minovici 1; zob. M. Przędzińska, *Sztuka ludowa w muzeach Bukaresztu*, „Polska Sztuka Ludowa”, R. 10: 1956, nr 2, s. 124-131.

<sup>28</sup> Nadmienimy, iż przed utworzeniem w.w. Rady działała komisja muzealna przy Państwowym Komitecie Kultury i Sztuki (utworzona w 1964 r.), w ramach której istniał oddział etnograficzny; komisja zainicjowała m.in. katalogowanie wszystkich etnograficznych obiektów muzealnych — zob. na ten temat artykuł T. Bă-nățeanu w „Revista Muzeelor”, R. 4: 1967, nr 2.

<sup>29</sup> Zob. A. I. Amzulescu, *Participarea Institutului de etnografie și folclor la acțiuni cultural-științifice organizate în județele țării*, „REF”, R. 17: 1972, nr 2, s. 157-159.

współczesnych przemian kulturowych w wyniku wspomnianej industrializacji kraju nie było do tej pory w zasadzie udziałem etnografów. Problematykę tę spotykamy natomiast w ostatnio wydanych publikacjach socjologicznych. Warto tu wspomnieć o badaniach zaplecza rolniczego miasta, będącego ośrodkiem przemysłu aluminiowego (miasto Slatina-Olt), którego rozwój pociągnął za sobą daleko idące zmiany sąsiedniego środowiska wiejskiego<sup>30</sup>. Inny przykład urbanizacji śledzono w najstarszym zagłębiu naftowym Ploești, na północ od Bukaresztu, badając miasto Boldești, które nie tak dawno jeszcze było wsią<sup>31</sup>.

Podjęmowana przez etnografów problematyka współczesnej kultury ludowej koncentruje się w dużej mierze na zagadnieniu przechodzenia „starego” w „nowe” — jak to się określa — i ocenie znaczenia twórczości ludowej we współczesnym życiu kraju. Jest to wielokrotnie podkreślany w literaturze etnograficznej i folklorystycznej problem waloryzacji kultury ludowej i jej wkładu do kultury ogólnorumuńskiej<sup>32</sup>. Nadmienmy, iż znaleźć też można artykuły na temat budownictwa i mieszkań chłopów skolektywizowanych oraz badań kultury klasy robotniczej<sup>33</sup>.

Jest to tylko jeden z problemów współczesnych zainteresowań etnograficznych, których bogactwo tkwi w różnorodnej i żywej kulturze ludowej tego kraju, szukając w niej najczęściej ciągłości istnienia narodu rumuńskiego. Stąd etnogeneza należy do często poruszanych tematów, podobnie jak historiografia etnografii. Będą to więc zarówno poszukiwania początków zainteresowań etnograficznych, pierwszych kwestionariuszy, relacji obcych podróżników wędrujących przez księstwa rumuńskie. Wartość tych dokumentów podsunęła myśl publikowania

<sup>30</sup> *Procesul de urbanizare în R. S. Româna. Zona Slatina-Olt*, praca zbiorowa pod red. M. Constantinescu i H. H. Stahla, București 1970, ss. 389.

<sup>31</sup> *Industrializare și urbanizare. Cercetări de psihosociologie concretă la Boldești*, praca zbiorowa pod red. T. Herseni, București 1970, ss. 258. Z prac socjologicznych warto wymienić jeszcze: O. Bădina, D. Dumitru, O. Neamțu, Buciuni. *Un sat din Țara de Sub Munte. Cercetare socio-economică*, București 1970, ss. 410; O. Bădina, *Cercetarea sociologică concretă. Tradiții românești*, București 1966, ss. 189; H. H. Stahl, *Contribuții la studiul satelor devălnașe românești*, București, t. 1: 1958; t. 2: 1959; t. 3: 1965; zob. też prace opublikowane w „Bibliotece Socjologicze”.

<sup>32</sup> Zob. I. Vlăduțin, *Cercetarea fenomenelor etnografice contemporane*, „REF”, R. 15: 1970, nr 6, s. 431-449; B. Zderciuc, *Über die Wissenschaftliche Erforschung des Neuen in der Volkskunde*, „Forschungen zur Volks- und Landeskunde”, R. 4: 1961, s. 13-26.

<sup>33</sup> Np. artykuły B. Zderciuc'a, N. Ungureanu i L. Mureșan w „Revista Muzeelor”, R. 1: 1964/4; R. 2: 1965/nr specjalny; R. 5: 1968/1 oraz w „REF”, R. 10: 1965, nr 1, s. 29-41.

ich w odrębnej serii wydawniczej, pt. *Documenta Romaniae Ethnographica*<sup>34</sup>, będącej w planach Instytutu Etnografii i Folkloru w Bukareszcie. Problemy badawcze, jakimi zajmują się etnografowie rumuńscy, koncentrują się najczęściej wokół wybranych dziedzin kultury ludowej, a zwłaszcza pasterstwa, budownictwa, rzemiosła i przemysłu ludowego, przy czym źródła szuka się również w odległej przeszłości, celem wykazania ciągłości historycznej i szerszych analogii<sup>35</sup>. Znaczne miejsce zajmują też prace z obrzędowości rodzinnej oraz sztuki ludowej<sup>36</sup>. Mniej uwagi poświęcono problemom teoretycznym.

Na osobne podkreślenie zasługują monografie wsi, a zwłaszcza regionów, oraz monografie problemowe, będące próbą ujęć syntetycznych<sup>37</sup>. Wspomnieć też wypada o pracach opublikowanych w zainicjowanej przez Akademię serii wydawniczej *Studii de etnografie*<sup>38</sup>, jak też licznych artykułach z zakresu muzealnictwa, a zwłaszcza muzeów na wolnym powietrzu<sup>39</sup>.

<sup>34</sup> Zob. P. Simionescu, *Mărtiruii etnografice — puțin cunoscute — ale unor călătorii străini în țările române (Swiadectwa etnograficzne — mniej znane — niektórych podróżników zagranicznych na ziemiach rumuńskich)*, „REF”, R. 16: 1971, nr 4, s. 289-299; P. Simionescu, P. Gernovodeanu, *Pagini de etnografie românească în opera memorialistică a unor călătorii străini (Strony etnografii rumuńskiej w pamiętnikach kilku podróżników zagranicznych)*, „REF”, R. 17: 1972, nr 5, s. 373-390.

<sup>35</sup> Są to zwłaszcza artykuły z zakresu rolnictwa; zob. np. „REF”, R. 12: 1967, s. 213, 239, 245; R. 13: 1968, s. 252; R. 15: 1970, s. 143.

<sup>36</sup> Zob. *Arta populară românească*, București 1969, ss. 669; M. Focșă, *Scarte românești din colecția Muzeului de artă populară a R.S.R.*, București 1970, ss. 369; P. Petrescu, *Broderii pe piele în arta populară românească*, București 1968, ss. 39; R. Vulcănescu, *Măștile populare*, București 1970, ss. 346.

<sup>37</sup> *Țara Birsei*, praca zbiorowa pod red. N. Dunăre, București 1972, ss. 470; R. Vulcănescu, *Etnologie juridică*, București 1970, ss. 339; tenże, *Coloana cerului*, București 1972, ss. 262; tenże, *Etnografie: științe culturii populare*, București 1966, ss. 110; H. H. Stahl, P. H. Stahl, *Civilizația vechilor sate românești*, București 1968, ss. 99; I. Mușlea, *Cercetări etnografice și de folclor*, București 1971, ss. 335; *Etnografia și folcloristica română în anii de după Eliberare*, „REF”, R. 9: 1964, nr 4-5, s. 321-334; R. Vulcănescu, P. Simionescu, *Some special aspects of Rumanian ethnology. Phases of Development and the Contemporary Scene*, „Rumanian Studies”, t. 2: 1972, s. 195-215.

<sup>38</sup> Nr 1: F. B. Florescu, *Opicele la români (Kierpce rumuńskie)*, București 1957, ss. 170; nr 2: *Arta populară din valea Jiului (Sztuka ludowa doliny rzeki Jiu)*, București 1963, ss. 561; nr 3: R. Vuia, *Tipuri de păstorit la Români (Typy pasterstwa w Rumunii)*, București 1964, ss. 265.

<sup>39</sup> Zob. np. *Simpozionul muzeelor etnografice în aer liber*, „Revista Muzeelor”, R. 3: 1966, nr 4 i 6, oraz artykuły w „Revista Muzeelor”, R. 1: 1964, s. 68, 126, 220. „REF”, R. 12: 1967, s. 77; „Cibinium”, R. 1967/1968, s. 521; „Forschungen zur Volks- und Landeskunde”, t. 5: 1961, s. 101; t. 6: 1963, s. 210; t. 9: 1966, s. 59 i inne.

Największym przedsięwzięciem etnografów rumuńskich na najbliższe lata jest atlas etnograficzny, włączony do planu państwowego i będący podstawowym zadaniem Instytutu Etnografii i Folkloru w Bukareszcie<sup>40</sup>. Myśl stworzenia atlasu etnograficznego łączy się już wprawdzie z nazwiskami takich etnografów i folklorystów, jak O. Densușianu, T. Papa-haia i R. Vuia, jednak dopiero w 1965 r. przybrała realne kształty. Celem atlasu jest uchwycenie kultury ludowej w dwóch przekrojach czasowych, a mianowicie z początku XX w. (w kwestionariuszach służą do tego pytania o fakty kulturowe sprzed 50-60 laty) oraz w latach siedemdziesią-



Ryc. 5. Sposób noszenia na głowie (na tzw. *oblaniku*)  
przez kobiety w południowej Rumunii

Fot. Z. Szromba-Rysowa, 1972

tych b. w. (określanych jako współczesność), pozwalających na wykrycie dynamiki przemian, możliwych do przedstawienia w większym stopniu w komentarzach, niż samych mapach atlasowych. Obejmuje on swym zasięgiem kulturę ludową ludności rumuńskiej, jak i wszystkich mniejszości narodowościowych, uwzględniając ich wzajemne wpływy i zapożyczenia. Z całego terytorium Rumunii o powierzchni ponad 237 000 km<sup>2</sup> wybrano do badań 541 punktów, zwracając uwagę, by wieś posiadała ciągłość kulturową oraz tradycyjną i zróżnicowaną kulturę ludową. Problematykę badawczą ujęto w 22 kwestionariuszach<sup>41</sup>, zamierzając prowadzić poszukiwania terenowe równocześnie nad wszystkimi tematami, oddzielnie jednak w każdej prowincji historycznej, a więc Oltenii, Muntenii, Dobrudży, Mołdawii, Transylwanii i Banacie. Jako pierwszą wybrano Oltenię, rozpoczynając badania w 1972 r. Pracownicy Instytutu w Bukareszcie podzieleni są na cztery pięcioosobowe grupy, z których każda prowadzi badania w innych wsiach, zbierając materiał według wszystkich kwestionariuszy. Ponadto każdy z pracowników odpowiedzialny jest za inny dział kultury, gromadząc do niego literaturę, a w przyszłości opracowując materiał, mapy itp. W ramach tego ogólnopństwowego przedsięwzięcia, jakim jest atlas etnograficzny Rumunii, przewidziana jest współpraca z muzeami regionalnymi, od których oczekuje się informacji o posiadanych przedmiotach kultury ludowej z badanych wsi, dalej — z pokrewnymi instytucjami etnograficznymi, a zwłaszcza Instytutem Historii Sztuki w Bukareszcie, oczekując współpracy w opracowaniu stroju ludowego. Brana jest również pod uwagę możliwość wykorzystania terenowych domów kultury i twórczości ludowej, rad narodowych i miejscowych działaczy, których pomoc była istotna przy podejmowaniu decyzji o wyborze punktów atlasowych. Rozpoczęcie badań poprzedziły bowiem liczne dyskusje, sesje naukowe i artykuły, a jeden z numerów czasopisma etnograficznego „Revista de etnografie și folclor” wyłącznie poświęcono problematyce badań atlasowych<sup>42</sup>.

---

<sup>40</sup> Zob. I. Vlăduțiu, *Prinzipen und Methoden zur Verwirklichung des Volkskundeatlas von Rumänien*, odbitka z: „REF”, R. 16: 1971, nr 6, ss. 74.

<sup>41</sup> Atlasul etnografic al României: 1. Wiadomości ogólne; 2. Zagroda; 3. Budownictwo; 4. Rolnictwo; 5. Hodowla; 6. Uprawa winorośli; 7. Sadownictwo i ogrodnictwo; 8. Uprawa i obróbka roślin włókienniczych; 9. Jedwabnictwo; 10. Pszczelarstwo; 11. Myślistwo; 12. Rybołówstwo; 13. Pożywienie; 14. Rzemiosło; 15. Przemysł ludowy; 16. Środki transportu; 17. Zwyczaje rodzinowe; 18. Zwyczaje weselne; 19. Zwyczaje pogrzebowe; 20. Zwyczaje związane z pracą; 21. Zwyczaje doroczne; 22. Inne zwyczaje.

<sup>42</sup> „REF”, R. 9: 1969, nr 6, s. 431-445; R. 15: 1970, nr 3, s. 181-196, s. 248-251; R. 16: 1971, nr 3, s. 237-245; R. 11: 1966, nr 2, s. 177-179.

Wspomniane wyżej czasopismo, to najważniejsze wydawnictwo etnograficzne w Rumunii, organ Instytutu Etnografii i Folkloru, ukazujący się pod tym tytułem od 1964 r., będąc kontynuacją „Revisty de folclor” (w 1956 r. ukazał się rocznik I), bowiem — jak wiemy — dopiero w 1963 r. etnografia uzyskała stabilizację, tworząc z dominującym dotąd folklorem jeden Instytut. Do 1972 r. ukazało się 17 roczników, z których każdy składa się z sześciu zeszytów, obejmujących Studia, Materiały, Kronikę i Recenzję<sup>43</sup>, bez wewnętrznego podziału na folklor i etnografię. Pierwsze roczniki czasopisma zawierały też bibliografię, która później zaczęła się ukazywać jako publikacja samodzielna.

Wyłącznie etnograficznym wydawnictwem jest rocznik Muzeum Transylwanii w Kluż, ukazujący się pod tytułem „Anuarul Muzeului Etnografic al Transilvaniei”<sup>44</sup>. Pierwszy rocznik za lata 1957 i 1958 ukazał się w 1958 r., a piąty, i jak dotychczas ostatni, w 1971 r., wydany z okazji pięćdziesiątej rocznicy istnienia wspomnianego muzeum. Treść roczników ujęta w działach: Studia, Z historii etnografii i muzealnictwa oraz Materiały dotyczy różnorodnych dziedzin kultury ludowej Transylwanii, jak też zagadnień muzeografii etnograficznej. Warto zwrócić uwagę na wspomniany, jubileuszowy numer, przynoszący podsumowanie działalności ośrodka etnograficznego w Kluż, ośrodka o dużych tradycjach, aktywności i osiągnięciach, widocznych chociażby po publikowanej tam bibliografii<sup>45</sup>.

Specjalistycznym wydawnictwem etnograficznym jest „Cibinium”, będące rocznikiem Muzeum Technik Ludowych i poświęcone wyłącznie temu zagadnieniu<sup>46</sup>. Ukazuje się od 1966 r. w dwóch językach — rumuńskim i niemieckim, przy czym jednak drugi rocznik, i jak na razie ostatni, wyszedł w 1968 r. Muzeum Brukenthal w Sibiu posiada nadto od 1956 r. własną serię wydawniczą „Studii și comunicări”, w której ukazało

<sup>43</sup> Recenzja „Revisty de folclor”, R. 1: 1956-R. 8: 1963 oraz „Revisty de etnografie și folclor”, R. 9: 1964-R. 10: 1965 ukazała się w „Etnografii Polskiej”, t. 10: 1966, s. 533-534, i t. 11: 1967, s. 549-553 (M. Misińska).

<sup>44</sup> „Anuarul Muzeului Etnografic al Transilvaniei”, t. 1: 1957/1958, Cluj 1958, ss. 333; t. 2: 1959-1961, Cluj 1963, ss. 381; t. 3: 1962-1964, Cluj 1966, ss. 494; t. 4: 1965-1967, Cluj 1969, ss. 620; t. 5: 1968-1970, Cluj 1971. Zob. recenzję M. Misińskiej t. 1 i 2 w.w. czasopisma „Etnografia Polska”, t. 10: 1966, s. 535-539.

<sup>45</sup> T. Onișor, V. Pascu, *Din realizările științifice ale etnografilor Clujeni în ultimul sfert de veac (Działalność naukowa etnografów miasta Kluż w ostatniej ćwierci wieku)*, „Anuarul Muzeului Etnografic al Transilvaniei”, t. 5: 1968-1970, Cluj 1971, s. 3-29.

<sup>46</sup> „Cibinium”. Studii și materiale privind Muzeul tehnicii populare din Dumbrava Sibiului, Sibiu, R. 1: 1966; R. 2: 1967/1968.

się pięć zeszytów o problematyce etnograficznej<sup>47</sup>. Własne wydawnictwo posiada również Muzeum Wsi<sup>48</sup> i Muzeum Sztuki Ludowej w Bukareszcie<sup>49</sup>. Muzeum regionalne w Alba Iulia wydaje od 1942 r. rocznik „Apulum”, poświęcony archeologii, historii i etnografii<sup>50</sup>, również muzeum w Oradei posiada własną serię wydawniczą<sup>51</sup>, przy czym jednak największej materiału dostarcza ogólnorumuńskie czasopismo muzealne „Revista Muzeelor”. Ukazuje się ono od 1964 r. publikując prace nie tylko zresztą z zakresu muzealnictwa<sup>52</sup>.

Wydawnictwa filii Akademii, Uniwersytetów i Towarzystw Naukowych w Kluż, Krajowej, Sibiu czy Timoşoarze mają na ogół charakter regionalny, dążąc do ukazania specyfiki kulturowej, jak też elementów wspólnych dla całego obszaru Rumunii. I tak w Krajowej ukazuje się od 1970 r. wydawnictwo Akademii, zatytułowane „Historica” i poświęcone regionowi Oltenii, a nowo utworzone w tym mieście Centrum Nauk

<sup>47</sup> „Studii și comunicări” Muzeul Brukenthal — nr 2: C. Irimie, *Pivele și viltorile din Mărginimea Sibiului și de pe valea Sebeşului (Folusze i urzãdzenia wirujãce w Mărginimea Sibiului i dolinie Sebeşului)*, Sibiu 1956, ss. 98; nr 3: H. Hoffmann, *Din istoria și tehnica artei ceramice săsești din sudul Transilvaniei (Studia z historii i techniki saskiej ceramiki w południowej Transylwanii)*, Sibiu 1956, ss. 48; nr 6: N. Dunăre, *Specificul etnografic al Cîmpiei Ardealului (Etnograficzna specyfika równiny Ardealului)*, Sibiu 1956, ss. 17, ilustracje; nr 8: C. Irimie, H. Hoffmann, *Ceramica din Săsciori (Ceramika z Săsciori)*, Sibiu 1958, ss. 62; nr 9: P. Stahl, *Planurile caselor românești țărănești (Plany rumuńskich domów chłopskich)*, Sibiu 1958, ss. 91.

<sup>48</sup> „Muzeul Satului. Studii și cercetări” posiada następujące działy: Studia, Materiały etnograficzne, Problemy muzeografii, Noty — recenzje; streszczenia w j. rosyjskim, francuskim, angielskim i niemieckim. Muzeum wydaje również monografie obiektów muzealnych.

<sup>49</sup> „Studii și cercetări de etnografie și arta populară”, t. 1: 1965.

<sup>50</sup> „Apulum”. Acta Musei Apulensis. Arheologie — istorie — etnografie, Alba Iulia — R. 1: 1939-1942-R. 10: 1972. Układ czasopisma: Studia, Komunikaty, Kronika muzeów regionalnych.

<sup>51</sup> Muzeul Țării Crișurilor Oradea, nr 4: T. Mozes, *Portul popular femeiesc din bazinul Crișului Rapade (Kobięcy strój ludowy w dorzeczu rzeki Keresz Szybkii)*, Oradea 1968; nr 6: M. Bocșe, V. Giurca, A. Marossy, *Contribuții la cunoașterea medicinei populare din bazinul Crișului Negru (Przyczynek do poznania medycyny ludowej w dorzeczu Kereszu Czarnego)*, Oradea 1970, nr 10: *Contribuții la cunoașterea etnografiei din Țara Crișurilor (Przyczynek do etnografii Ziemi Keresz)*, Oradea 1971; I. Godea, *Monumente de arhitectură populară din Nord-Vestul României, t. 1 (Zabytki architektury ludowej z północno-wschodniej Rumunii)*.

<sup>52</sup> „Revista Muzeelor”, R. 1: 1964-R. 10: 1971: układ czasopisma: Studia i badania, Historia muzeografii, Konserwacja, Zbiory muzealne i wystawy, Kronika, Recenzje.



Ryc. 6. Pokaz w Kluż ludowych strojów Transylwanii

Fot. Z. Szromba-Rysowa, 1972

Spółecznych i Politycznych rozpoczęło w 1972 r. druk serii „Contributui istorice”. Specyficzna sytuacja narodowościowa Transylwanii pociągnęła za sobą publikację czasopisma wyłącznie w języku niemieckim. Jest nim wydawnictwo założonego w 1956 r. Towarzystwa Naukowego w Sibiu, ukazujące się od 1959 r. pod tytułem „Forschungen zur Volks- und Landeskunde”<sup>53</sup>.

<sup>53</sup> „Forschungen zur Volks- und Landeskunde”, wydawnictwo Akademii R.R.S. — oddział w Kluż, sekcja Towarzystwa Naukowego w Sibiu; R. 1: 1959-R. 14: 1971; zob. recenzja M. Misińskiej w.w. czasopisma (R. 1961, nr 4) w „Etnografii Polskiej”, t. 10: 1966, s. 534-535.

Wreszcie wypada wspomnieć jeszcze o takich wydawnictwach, jak „Studii și cercetării de istoria artei”, poświęconym sztuce ludowej, „Revue des études sud-est européennes” czy Revue roumaine des sciences sociales”, w których znaleźć można ważne dla etnografa pozycje<sup>54</sup>. Nadmienimy, iż w planach Akademii znajduje się nowa — wspomniana już wyżej — seria wydawnicza „Documenta Romaniae Ethnographica” oraz „Acta Antropologica și Etnologica Românie”, będąca wynikiem działalności Komisji Antropologiczno-Etnologicznej w Bukareszcie i jej oddziałów terenowych w Kluż, Jassach, Krajowej i Timișoarze<sup>55</sup>. Poza wymienionym towarzystwem w 1972 r. reaktywowano w Kluż Towarzystwo Etnograficzne i Folklorystyczne, którego działalność sięga roku 1923<sup>56</sup>.

Na zakończenie wspomnieć trzeba o opracowywanej systematycznie bibliografii etnografii i folkloru, będącej w planach Instytutu Etnografii i Folkloru w Bukareszcie. Gromadzona jest według układu alfabetycznego i rzeczowego oraz roku wydania, dla którego też jest sukcesywnie publikowana. W 1968 r. ukazała się pełna bibliografia za lata 1800-1891<sup>57</sup>, a bieżącą bibliografię drukowały czasopisma, początkowo „Anuarul arhiviei de folclor”, następnie „Revista de folclor” i wreszcie „Revista de etnografie și folclor”<sup>58</sup>. Od kilku lat bibliografia ukazuje się jako oddzielne wydawnictwo Uniwersytetu w Timișoarze<sup>59</sup>. Ułożona jest według następującego planu: 1. Podstawy dokumentacji naukowej etnografii

<sup>54</sup> Np. „Studii și cercetării de istoria artei”, t. 1: 1954, nr 1-2, s. 21, 39, 49; t. 7: 1960, nr 2, s. 41, 81, 159; „Revue roumaine des sciences sociales”, t. 16: 1972, nr 4, s. 351 (C. I. Gulian, *La sociologie de la culture*), s. 393 (G. Brătescu, *Les limites de l'empirisme dans la médecine populaire*), s. 425 (D. Gusti, *Auto-sociologia unel vieți*).

<sup>55</sup> Comisia de antropologie și etnologie a Academiei Republicii Socialiste România: przewodniczącym jest prof. dr S. Milcu (antropolog), a sekretarzem dr R. Vulcănescu (etnograf). W 1967 r. zorganizowana została w Bukareszcie sesja naukowa na temat: Antropologia we współczesnej nauce; zob. *Antropologia în știința contemporană*, București 1968, ss. 136 (s. 46-54: R. Vulcănescu, *Dinamica culturii în antropologia actuală*).

<sup>56</sup> Przewodniczącym jest geograf prof. dr T. Morariu; zob. m.in. T. Onișor, *Romulus Vuia*, „Anuarul Muzeului etnografic al Transilvaniei”, t. 3: 1962-1964, Cluj 1966, s. 269-306.

<sup>57</sup> A. Fochi, *Bibliografia generală a etnografiei și folclorului românesc*, t. 1: 1800-1891, București 1968, ss. XIII, 739.

<sup>58</sup> „Anuarul arhiviei de folclor”, t. 1: 1932 — t. 6: 1942 (oprac. I. Mușlea); „Revista de folclor” t. 1: 1956-t. 8: 1963 (bibliografia za lata 1944 do 1960 opracowana przez I. Mușlea, T. Taloș'a i A. Fochi); bibliografia za rok 1961 i 1962 opublikowana została przez A. Fochi w „Revista de etnografie și folclor”.

<sup>59</sup> E. Dancuș, *Bibliografia etnografică și folclorică românească pe anul 1963*, extras din volumul „Folclor Literar”, Timișoara, t. 1: 1967.

i folkloru; 2. Historia etnografii i folkloru; 3. Etnogeneza i etnografia; 4. Plastyczna sztuka ludowa; 5. Folklor; 6. Etnografia, sztuka ludowa i folklor mniejszości narodowych w Rumunii oraz innych narodów; 7. Akcja waloryzacji etnografii, sztuki ludowej i folkloru w dobie rewolucji kulturalnej kraju.

Kończąc wypada stwierdzić, iż etnograficzne kontakty polsko-rumuńskie nie należą do ożywionych, czego wynikiem jest słaba orientacja w podejmowanych pracach badawczych, publikacjach, organizacji nauki itp. Trzeba podkreślić jednak, iż czytelnik polski ma możliwość zapoznania się z niektórymi problemami etnografii rumuńskiej (zwłaszcza pasterstwa<sup>60</sup> i niezwykle bogatej i interesującej sztuki ludowej tego kraju<sup>61</sup>) w większym stopniu, niż czytelnik rumuński z etnograficznymi pracami polskimi. Poza tym w czasopiśmie naszych poświęcono również miejsce omówieniu wydawnictw, a zwłaszcza etnograficznych czasopism rumuńskich<sup>62</sup>. Nie trzeba dodawać, iż bardziej ożywione kontakty przyniesie by mogły wspólną korzyść i wyjaśnić wiele zagadnień kultury ludowej naszych krajów.

<sup>60</sup> Zob. np.: B. Kopczyńska-Jaworska, *Badania nad pasterstwem w Rumunii*, „Lud”, t. 46: 1960 (druk 1961), s. 508-515; I. Vlăduțiu, *Studia nad życiem pasterskim w Rumunii*, „Etnografia Polska”, t. 5: 1961, s. 71-84; N. Dunăre, *Powojenna działalność etnograficzna w Rumunii ze szczególnym uwzględnieniem badań życia pasterskiego*, „Etnografia Polska”, t. 5: 1961, s. 314-329; V. Butură, *Materiały do kultury pasterskiej Karpat w Transylwańskim Muzeum Etnograficznym w Cluj*, „Etnografia Polska”, t. 5: 1961, s. 335-341.

<sup>61</sup> T. Bănățeanu, *Rumuńskie skrzynie ludowe*, „Polska Sztuka ludowa”, R. 13: 1959, nr 2, s. 123-131; N. Dunăre, *Siedmiogrodzkie kafle ludowe*; tamże, R. 11: 1957, nr 4, s. 224-228; P. H. Stahl, *Słońce, księżyc i gwiazdy w ludowym zdobnictwie rumuńskim XIX w.*, tamże, R. 15: 1961, nr 1, s. 27-34; T. Bănățeanu, J. Formagiu, *Koszula kobieca. Ze studiów nad rumuńskim strojem ludowym*, tamże, R. 20: 1966, nr 2, s. 101-112; zob. też przypis 18 i 27.

<sup>62</sup> Zob. „Etnografia Polska”, t. 4: 1961, s. 394; t. 5: 1961, s. 104; t. 10: 1966, s. 533 i 578; t. 11: 1967, s. 549; „Lud”, t. 45: 1958/1959 (druk 1960), s. 347.