

ZNAKI ISTNIENIA

W życiu osób i zbiorowości ludzkich — ale pewnie też zwierzęcych i roślinnych — wyróżniałbym stałe bytowanie powszednie oraz mniej lub bardziej wyraziste momenty istnienia¹. Istnienie jest w naszej wewnętrznej strukturze emocji szczególnym stanem ducha. Można go charakteryzować takimi określeniami, jak poczucie siły, pewność swego ja, wzmożona świadomość związków z innymi. Istnienie może być stanem bliskim poczucia świętości i wówczas szczególnie przydatne stają się dla tej charakterystyki pojęcia emocjonalno-etyczne: zgoda, pojednanie, przyjaźń, miłość, odwaga i radość oraz — ośmielię się użyć tego słowa — błogostan. Istnienie w kategoriach religijnych bywa często świadomością łaski. W kulturach europejskich, szczególnie, jak polska, katolicyzmu poreformacyjnego, ważnym czynnikiem różnicującym osoby w doznaniach istnienia jest ich wrażliwość mirakularna, nieraz niezbyt pogłębiona i nie zawsze kontemplatywna, ulegająca zbiorowym facyncjom i nastrojom².

Znakami istnienia w kulturze Polski mogą być wydarzenia związane z wszelkiego rodzaju iniekcjami, losem rodziny; fakty społeczne i związane z pracą twórczą; przeżycia religijne i artystyczne. Właśnie te ostatnie najdobitniej ukazują różnice między tym co jest w życiu — zwykłym, powszednim bytowaniem, a tym co jest — niezwykle, piękne.

Wiadomo też, że dzieło sztuki rodzić się może w aktach twórczych spowitych tragizmem artysty; powstawać w cierpieniu czy w rozpacz, ale nawet wówczas, a nieraz tylko wówczas, wywołuje skromne, chociaż nieporównywalne w swej sile momenty istnienia. Jest też sztuka w moim odczuciu najdonioślejszym znakiem — nieskończonym zbiorem znaków — niezwykłości człowieka; społeczeństw wymarłych i żywych. Rzeczywistość, jaką pragnę tutaj zarysować, dostarczyła i mnie samemu zupełnie nieoczekiwane doznania szczególnych. Mówić będę o rzeczywistości wyjąłowanej artystycznie, w niczym nie rokującej odkrywczego przeżycia w kontakcie z dziełem sztuki.

Pod koniec lat siedemdziesiątych z przyczyn od siebie zupełnie niezależnych zmuszony zostałem włączyć się do badań nadwiślańskich, gorliwie wówczas w kraju organizowanych. Znalazłem się w rejonie Jeziora Włocławskiego, powstałego na Wiśle dzięki zbudowanej nakładem ogromnych kosztów zapory we Włocławku. Wielka inwestycja spowodowała niezwykle, nieraz zupełnie nieoczekiwane zmiany środowiskowe. Zniknęły całe wsie, uległy zagrożeniu osiedla, nawet z dala położone od brzegów jeziora. Wywłaszczeni gospodarze ze strefy bezpośredniego zagrożenia przenieśli się na wysoko położone, bezpieczne miejsce. Opuszczone zagrody przeznaczono do totalnej rozbiórki. W wiosce Murzynowo, korzystając z opieki Uniwersytetu Warszawskiego, udało się ocalić 3 gospodarstwa, a w dwóch zgromadzić kilkaset cennych obiektów chłopskiego inwentarza ruchomego. Muzea w Murzynowie połączone zostały ze stacją długotrwałych badań terenowych, indywidualnych i zespołowych³.

Zgromadzona kolekcja okazała się szczególnie wartościową pod jednym względem, nieznanym mi wcześniej i o ile dobrze się orientuję nie analizowanym w literaturze przedmiotu. Chodzi o znaki własnościowe. Wiadomo jest, że z takich znaków korzystali muratorowie średniowiecznych budowli, bartnicy w czasach od przynajmniej XVI po XIX wiek, rzemieślnicy cechowi (ko-

wale, garniarze, złotnicy i srebrnicy, ludwisarze, tkacze). Dobrze też znane są znakowania wykorzystywane przez rybaków kaszubskich oraz górali⁴. Nie wyczerpuje się na tym lista tych dawnych oznakowań, ponadto łączy się zapewne z najnowszymi tego charakteru procederami, rozwijającymi się w rozmaitych grupach społecznych i odmiennych całkiem sytuacjach⁵. Cechą wspólną tych znaków jest to, że dotyczą własności konkretnej osoby i że odwołują się do przedsięwziętych sposobów komunikowania się. *Ciosna*, *merki*, *piętna*, *punce*, *barwy*, to nazwy oznakowań, z jakich korzystali określone profesje. W obrębie poszczególnych rodzajów tych oznakowań występowały nazwy konkretne, odnoszące się do „rzeczowych wizerunków”, podobnie jak w heraldyce szlacheckiej⁶. Ideograficzny (często uproszczony, geometryczny), pozornie asemantyczny charakter tych oznakowań, nie miał ścisłej konotacji stanowej, tak jak podobne do nich herby i godła. I właśnie dlatego, że semantyka oznakowań nieheraldycznych miała węższy i nie tak ścisły zakres wyróżniania społecznego, bliższe one są częściej, aniżeli herby, pragnieniu samookreślenia jednostki i jak mi się wydaje — pragnieniu ego. Znaki profesji, grup zawodowych, nie miały, jak herby, tak szalenie dostojnej, utrwalonej w długim czasie drogi rozwojowej. Być może nie podlegały martwiejącej symbolice, były żywymi, ulotniejszymi. Ale też nie zawsze przeradzały się w twarde znaki tożsamości rodu, osoby. Sięgając do strukturalistycznej, nadużywanej terminologii, można podać przykłady, jak *ciosno* signifię sosnę z barcią — bór — własność, zaś signifiant przynależność do wybranej reprezentacji chłopstwa pańszczyźnianego, korzystającego z wolnizn i chronionego niezwykle surową jurysdykcją regale bartnego. Specjalnie znaczone uszy owcy określały konkretne stado, natomiast ten sam znak, wyróżniający stado, znaczył pozycję bacy, jego dumę, godność zależnie od tego ile uszu mogło być wyciętych, ile w stadzie sztuk przeżyło wypas, jaki baca miał charakter, ile osób do wyżywienia itp.

Tak więc, *ciosno* mogło przerodzić się ze znaku tylko własnościowego w znak tożsamości, poczucia swych przywilejów i praw. I jeśli nastąpiło naruszenie tych praw, właśnie *ciosno* służyło za świadectwo dochodzenia prowadzonego w sądzie bartnym⁷. Podobnie, oznakowywanie uszu owiec w celach pospolicie praktycznych, mogło uzyskiwać sens poczucia obowiązków, chociażby odpowiedzialności za własną rodzinę. Zapewne to samo można powiedzieć o znakach cechowych, chociażby o *puncach* złotników, *gmerkach* murarzy a także *merkach* rybaków pomorskich⁸.

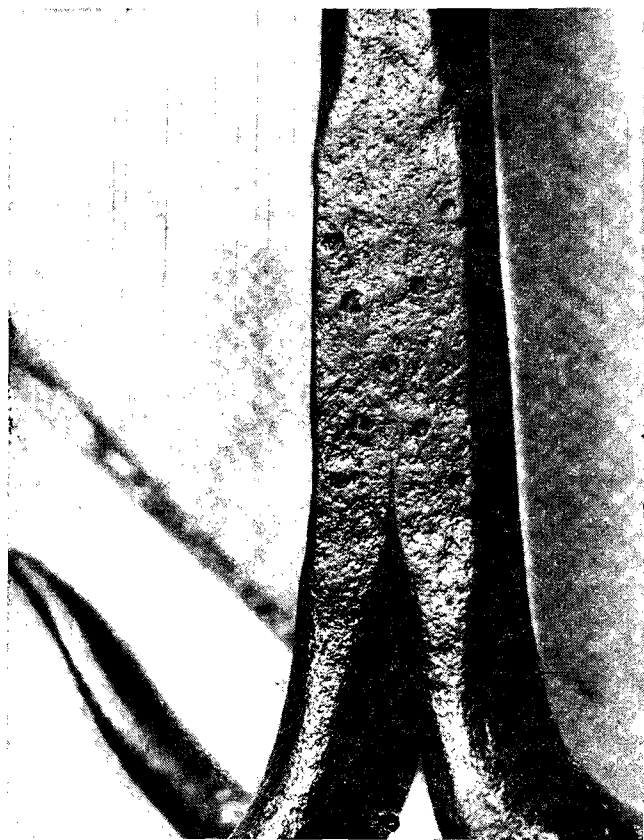
Jak już wspominałem, kolekcja zgromadzona w murzynowskim Muzeum, ujawniła posługiwanie się znakami własnościowo-tożsamościowymi również przez ludność chłopską tego ważnego niegdyś regionu kraju. O tym, nie podlegającym obecnie jakiegokolwiek dyskusji stwierdzeniu, nie wspominają opracowania kultury mieszkańców ziemi dobrzyńskiej. Nie trzeba podkreślać znaczenia tego faktu, szczególnie przy podejmowanych próbach tworzenia syntez, poszukiwania odpowiedzi na ważne pytania, czy jakaś zbiorowość „miała lub ma poczucie własnej odrębności”. Pytania te stawiane są — jak mi się wydaje — wciąż zbyt ogólnie, a poszukiwana odpowiedź dochodzona jest na zasadach przestarzałych metod uprzedmiotawiania przez badaczy swoich rozmówców (tak zwanych informatorów), w czasie po-

spiesznego, zbanalizowanego oglądu rzeczywistości (tak zwanego wywiadu), często, mimo pretensji do naukowości, nie konkurującego z opisem literackim czy publicystycznym. Dlatego nim przejdę do meritum naszych zainteresowań znakowaniem, pragnąłbym przybliżyć nieco społeczność jednej zaledwie wsi, w kontekście jej związków z sąsiadami, zbiorowością parafialną oraz reprezentantami ustalonych obszarów historyczno-etnograficznych jakimi są Kujawy, a przede wszystkim pobliskie Mazowsze.

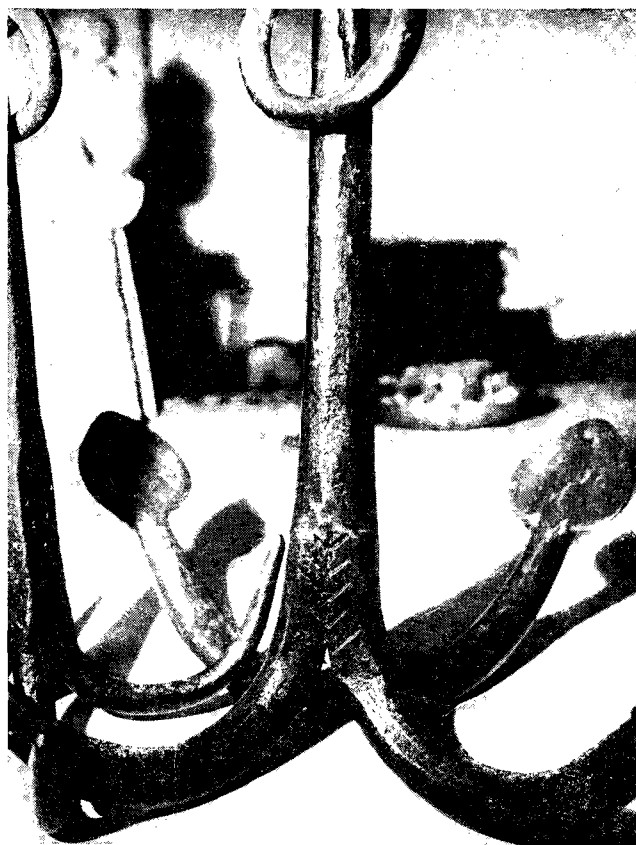
Murzynowo jest prastarą osadą, zapewne wczesnośrednio-wieczną, wymienianą już w dokumentach z XIII wieku. W 1329 roku wieś tę wraz z trzema innymi, Lubinem, Wolą i Dąbrówką darowuje książę Władysław, za wierną służbę u swego ojca księcia Ziemowita, Pawłowi kasztelanowi łęczyckiemu z trzema braćmi. Najprawdopodobniej Murzynowo przypadło Piotrowi zwanemu Ogonem wtedy (już zapewne korzystającemu z godła herbowego przyszłych Ogończyków)¹⁰ Murzynowo występuje wówczas w identycznej, jak dzisiaj, pisowni. Wieś ta przechodziła dziwne losy, do końca nie wyjaśnione. W tamtych odległych czasach znajdując się na samym, południowo-wschodnim krańcu ziemi dobrzyńskiej, granicząc przez Skrwę z Mazowszem, a przez Wisłę z ziemią gostynińsko-gąbińską, stanowiła zapewne ważny punkt kontaktowy, wymiany handlowej i zarazem strategiczny. Z czasem znaczenie to całkiem zmałało. Jednocześnie Murzynowo, podobnie jak kilkanaście wiosek o nazwie z pierwiastkiem „murzy”, występujących na ziemiach Polski (a prawie wszystkie są położone na terenach przyrzecznych w obszarze rolniczo niekorzystnym) wielkiego znaczenia gospodarczego mieć nie mogło. Wydaje się, że Murzynowo, Murzynna, to szczególne, ciemne, nieprzystępne miejsca, odpowiedniki Czarnych czy Czerniewów, a przeciwieństwo terenów widnych, przestronnych, Białych, Srebrnych i innych o podobnych nazwach. W interesującej nas wsi mogło rozwijać się ogrodnictwo, w późniejszych czasach

sadownictwo, częściowo hodowla. Przede wszystkim jednak wieś miała opinię zdecydowanie wodniackiej, rybackiej, ściśle związanej z Wisłą. Przypuszczam, że właśnie to mogło mieć ważny wpływ na kształtowanie się osobowości jej mieszkańców. Dzięki rzece, zawodom wodniackim, mogli chłopcy pańszczyźniani korzystać tu z pewnych niekontrolowanych przez folwark swobód. W okresie od połowy XVIII w. po uwłaszczenie, w czasach dla których dysponujemy najobfitszą bazą źródłową, wioska wciąż zmienia swoich mieszkańców, zarówno chłopów, rzemieślników, jak również właścicieli, possesorów, na koniec zarządców, rezydujących w wiosce, która włączona została do dóbr sąsiedniego, gospodarsko-rolniczego Siecienia.¹¹

W górnej części wsi, we dworze, zamieszkiwali osobnie nieraz o znanych, to znów o szumnych i wspaniale brzmiących nazwiskach. Każdy posiadał przynajmniej dwa imiona, stosowany tytuł i z reguły rodowód szlachecki. W części dolnej, zwanej ogrodami, przy drodze wzdłuż rzeki, żyli w czworakach, poza trzema przypadkami (Fabiszewski, Kalwas i Czach) ludzie bez nazwisk, mający jednak imiona (po jednym) i zapewne przydomki (głównie ojcowskie, rzadziej odmatczyne), a także przezwiska. Na początku XIX wieku, wnet po wejściu w życie ustaw Kodeksu Napoleona, potrafiło w Murzynowie skorzystać z niektórych ustaw, decydując się (nie jest to najlepsze określenie) na swoistą falsyfikację swego chłopskiego pochodzenia. Masowo przyjmowano zarówno imiona, jak i nazwiska o charakterze szlacheckim.¹² Przybyły prawdopodobnie z Kurpiowszczyzny do sąsiedniego Uniejowa owczarz Bałdyga, w krótkim czasie staje się Wędrygą, a następnie Wędereckim. Osoby, które miały tylko imiona, przyjęły nazwiska w rodzaju Smardzewski, Lewandowski, Tornowski, ale też Kowalski, Przybylski, Nowicki czy Malkowski. Przybyły spod Torunia Jakub ochrzcił się Murzynowskim, ale musiały towarzyszyć temu protesty, albowiem w księgach nazwisko to zostało przekreślone, a dopisane inne...



Il. 1. Kotwica z 2 połowy XIX w., należąca do rodu Karasiewiczów w Murzynowie. Jedna ze ścianek trzonu, oznakowana 9 punktami w symetrycznym układzie Krzyża Św. Andrzeja



Il. 2. Kotwica z końca XIX w. z oznakowaniem w formie jodelki

Toruniak. Tylko nieliczni nie skorzystali z tej powszechnej aspiracji do posiadania nazwiska przyzwoitego. Dzięki temu mamy do dzisiaj stare, piękne nazwiska chłopskie, jak Kalwas, Tolka, Bies.¹³

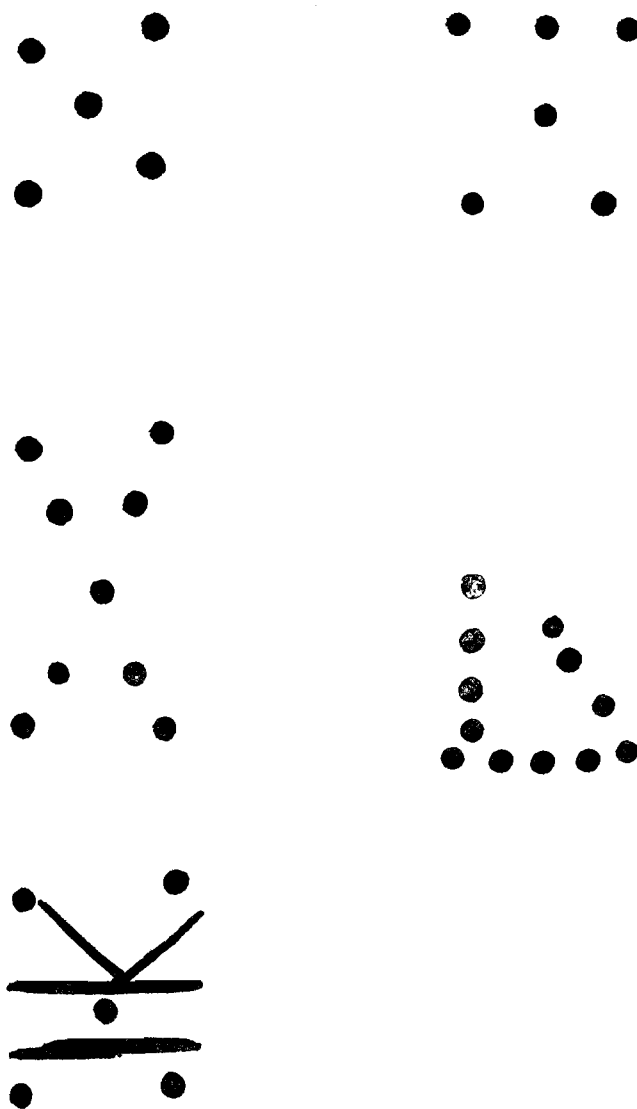
W tych odległych, surowych, pańszczyźnianych czasach, zróżnicowanie społeczne i zawodowe wsi było znacznie większe niż po uwłaszczeniu, nie mówiąc już o czasach drugiej Rzeczypospolitej, a na koniec w PRL po unifikującym upełnorbieniu. Żyli we wsi szkutnicy, żeglarze (wodniacy), rybacy, przewoźnicy, garncarze, owczarze, krawcy, akuszerki, strycharze, karczmarze. Ponadto, niektórzy z nich byli gospodarzami, zagrodnikami, ogrodnikami lub tylko komornikami. Funkcjonował też tytuł kopcarza, korzystał z niego mężczyzna, na ogół młody, wyznaczony przez dwór do kontrolowania powinności pańszczyźnianych.¹⁴

Jeszcze przed uwłaszczeniem pojawiają się rody, trwale występujące do dzisiaj w Murzynowie: Kowalscy, Małkowscy, Brząkalscy, Torbiecy, Karasiewicz, Iwańscy. Z faktem tym można łączyć powstanie w późniejszych czasach mitu o pochodzeniu wioski, mitu ochrzczonego w Katedrze Etnologii i Antropologii Kulturowej UW „odyseją murzynowską”. Otóż według słów wypowiedzianych przez niektórych współczesnych mieszkalców wioski, założyli ją właśnie protoplaści tych rodów, którzy przybyli tratwami z Litwy. Za pańszczyzną wypełnianą dostawami ryb do dworu uzyskali prawo osiedlenia się. Według tej przypowieści tratwy wykorzystano do zbudowania domów. I dalej, po osiedleniu się wyznaczono granice wsi, oborywując ją pługiem zaprzężonym w parę białych wołów. Ten niezwykle interesujący przekaz, zawiera w sobie jawne oczywiście idealizacje, niezgodne z rzeczywistą historią wioski:

- 1 przybycie tratwami z Litwy;
- 2 pobudowanie domów z drewna splawianego;
- 3 powinności rybackie, jako prawo do osiedlenia się;
- 4 oboranie granic parą białych wołów.

Otóż wydaje się, że elementy 1—3 tej opowieści, w pełni odpowiadają faktom historycznym, świadczącym o przyplywaniu oryli w te strony z północno-wschodnich, lesistych krańców dawnej Polski. Małkowscy, Torbiecy, Brząkalscy mają wprawdzie w parafialnych aktach cywilnych kościoła w Rokiciu zaznaczone pochodzenie z Münsterwaldu, ale mogli oni być zbiegami z Prus Wschodnich czy ziemi chełmińskiej, właśnie przez obszary lesiste graniczące z Litwą. Nazwisko rodu Iwańskich wskazuje na wschodni rodowód przybysza-protoplasty, a przebywanie tego rodu, nim osiedlił się we wsi, na pobliskiej Kępie Uniejowskiej, ma zdecydowanie wodniacką przeszłość. Przybycie tratwami, a więc z niezwykle cennym w tych stronach surowcem budowlanym, mogło rzeczywiście ułatwiać nie tylko samo pobudowanie domu, lecz również prowadzenie pertraktacji z przedstawicielami dworu, dotyczącymi prawa przebywania w tym miejscu. To samo można powiedzieć o trzecim elemencie opowieści. Przybyli wodniacy, dzięki swemu obyciu z wodą, gwarantowali spełnianie powinności pańszczyźnianych w dostawach z ryb. Natomiast ostatni element opowieści zmusza do takiej uwagi: uroczyste, paradne (dwa białe woły) wyznaczanie granic, które mogło nastąpić zarówno wówczas, kiedy osiedlili się przybysze, jak też znacznie później, po uwłaszczeniu, usunęło w cień rzeczywistą przeszłość wsi, znanej od XIII wieku.¹⁵ Można w tym działaniu mitotwórczym dopatrywać się pragnienia posiadania odnowionej, własnej przeszłości.

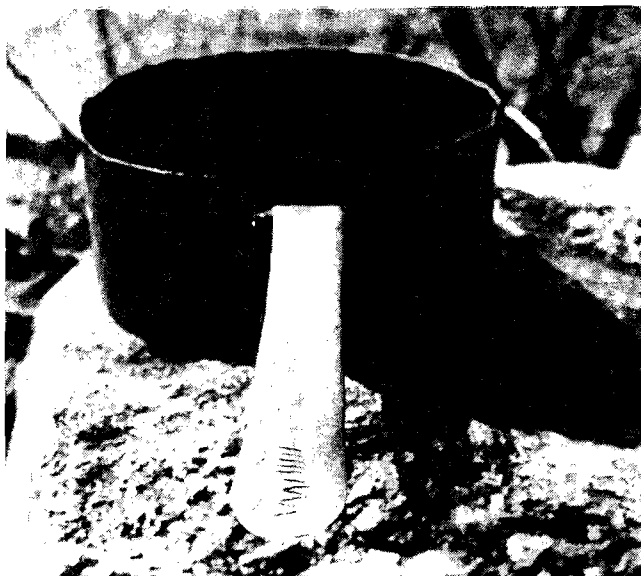
Mit, który przez chwilę nas zajął, a przez wiele zajęć ze studentami analizowany był w Katedrze Etnologii i Antropologii Kulturowej UW, nie jest szerzej znany w Murzynowie, nawet wśród najstarszych i to reprezentantów wymienionych sześciu rodów — można by sądzić — najbardziej zainteresowanych jego treścią. Tłumaczyć to można tym, że badania prowadzone były w czasach w niczym nie sprzyjających „snuciu opowieści o przeszłości”, zastanawianiu się nad sprawami nie dotyczącymi trosk codziennych. Z drugiej znów strony, przekazujący opowieść Henryk Gurdziński, a w pełniejszej wersji, znacznie młodszy od



Il. 3. Poszczególne „ścianki” trzonu kotwicy z 2 połowy XIX w., będącej własnością rodu Karasiewiczów w Murzynowie. Pięciopunktowy zarys Krzyża, najprawdopodobniej znak pierwszego właściciela, wzbogacony o inicjały JK, ostatniego, prawnuka — Ignacego Karasiewicza

Gurdzińskiego Zdzisław Caban, są nielicznymi, którzy potrafili zachować postawę znacznej niezależności w stosunku do wszechogarniającego „postępu”. Jednakże zarówno starszemu, głośniejszemu na okolicę szkutnikowi i młodszemu, jednemu dziś w okolicy cieśli-stolarzowi, nie zbywa na życiowej mądrości i humorze. Dlatego nie można wykluczyć, że mit nazwany murzynowską odyseją, jest inteligentną mistyfikacją, obliczoną na to, aby w pełni zadowolić oczekiwania darzonych sympatią badaczy, dodajmy — młodych badaczek.

Powróćmy do przerwanej wątku. Murzynowo znajdując się przy ruchliwym szlaku wodnym, w miejscu przepraw i w pobliżu zimowiska wodniaków, jednocześnie podlegając folwarczno-pańszczyźnianemu prawu — podporządkowywania się zarządzeniom o osiedleniach i przesiedleniach, często wchłaniało nowych osadników i nierzadko żegnało swojaków. Dopiero uwłaszczenie wpłynęło stabilizująco na tę społeczność. Nigdy jednak, dzięki sąsiedowaniu z Wisłą, wieś nie była — jak wiele innych — zamkniętą na przyjęcie przybyszów nawet z dalekich stron Polski. Przykładem może tutaj być żywy jeszcze na początku stulecia obyczaj wychodzenia na brzeg dziewcząt i witania — przywożenia do wsi upatrzonych kawalerów, płynących statkami. W ten sposób do rodu Majewskich wzenił się meliorant, płynący aż z Lubelszczyzny, zawiązując nowy ród, Wudarczyków.



Il. 4—5. Oznakowanie liczbowe, przetwarzające schemat liczb rzymskich. Uchwyt rondla miedzianego z końca XIX w

Murzynowiacy w czasach dzisiejszych uznawani są przez swych sąsiadów, przede wszystkim z najbliższych wiosek od północy, zachodu i wschodu (Siecienia, Uniejowa i Cierszewa) za społeczność zdecydowanie wyróżniającą się. Najczęściej wymieniane są takie ich cechy:

- czystość mowy
- elegancja
- godność osobista.

Ta ostatnia cecha egzemplifikowana jest pamięcią o tym, że starsi nigdy nie przekupywali i nie schlebiali („nie przepijali przed załatwieniem sprawy”), albo tym, że nie zabiegali o to, aby znajdować rozstrzygnięcia własnego losu poza rodzinną wsią („żenili i żenią się między sobą”). Trzeba od razu dodać, że istnieją zadziwiające powiązania rodzinne między poszczególnymi rodami, tymi aktualnymi i przed laty niewiele wygasłymi, sięgające swymi początkami wielu pokoleń, w jednym tylko przypadku (Fabiszewscy — Brząkalscy — Rudzińscy) aż po XVIII wiek¹⁶. Wśród tych pochlebnych opinii — jakie udało się zgromadzić — jedna jeszcze zasługuje na uwagę: s z l a e h t a m u r z y n o w s k a. Spotykałem się z nią parokrotnie. Nie jest wykluczone, że w opinii tej przetrwała pamięć o rodzie szlacheckim Murzynowskich — ostatnich właścicielach tej wsi — we wsi tej zamieszkałym. Ale też inny podziwuje motyw w tej zaskakującej ocenie, mianowicie uznanie, że chłopska wioska może nosić się po pańsku i mówić poprawnie po polsku oraz nie popolitować się z hyle kim. Wieś zdobywała sobie te sympatyczne opinie na pewno dzięki trwającej przez wieki upartej woli przetrwania, samoobrony i samookreślenia. Bliskość rzeki (przeprawa i przystań statków) umożliwiła kontakty z szerokim światem. Wielu było wodniakami pływającymi od Krakowa po Gdańsk. Ułatwiało to poznanie i przyswojenie wzorów cieszących się powszechnym uznaniem (ubiór — mowa — godność).

Murzynowiacy mieli i mają nadal poczucie swojej wyróżniającej się w otoczeniu pozycji. O sąsiadach z Siecienia mówią wprost: Dworusy, Ordynusy, Orezyki, Fornale. O uniejowiakach wypowiadają się — jeśli zachodzi konieczność — Kituny albo Kluchy. Najostrzej jednak sądzą Zawisłaków z Duninowa, mimo że dla mieszkańców tej wioski są też Zawisłakami. Są więc Duninowiacy dla Murzynowiaków Zawisłakami, albo po prostu Pympkami, czyli rodzajem najgorszych grzybów,

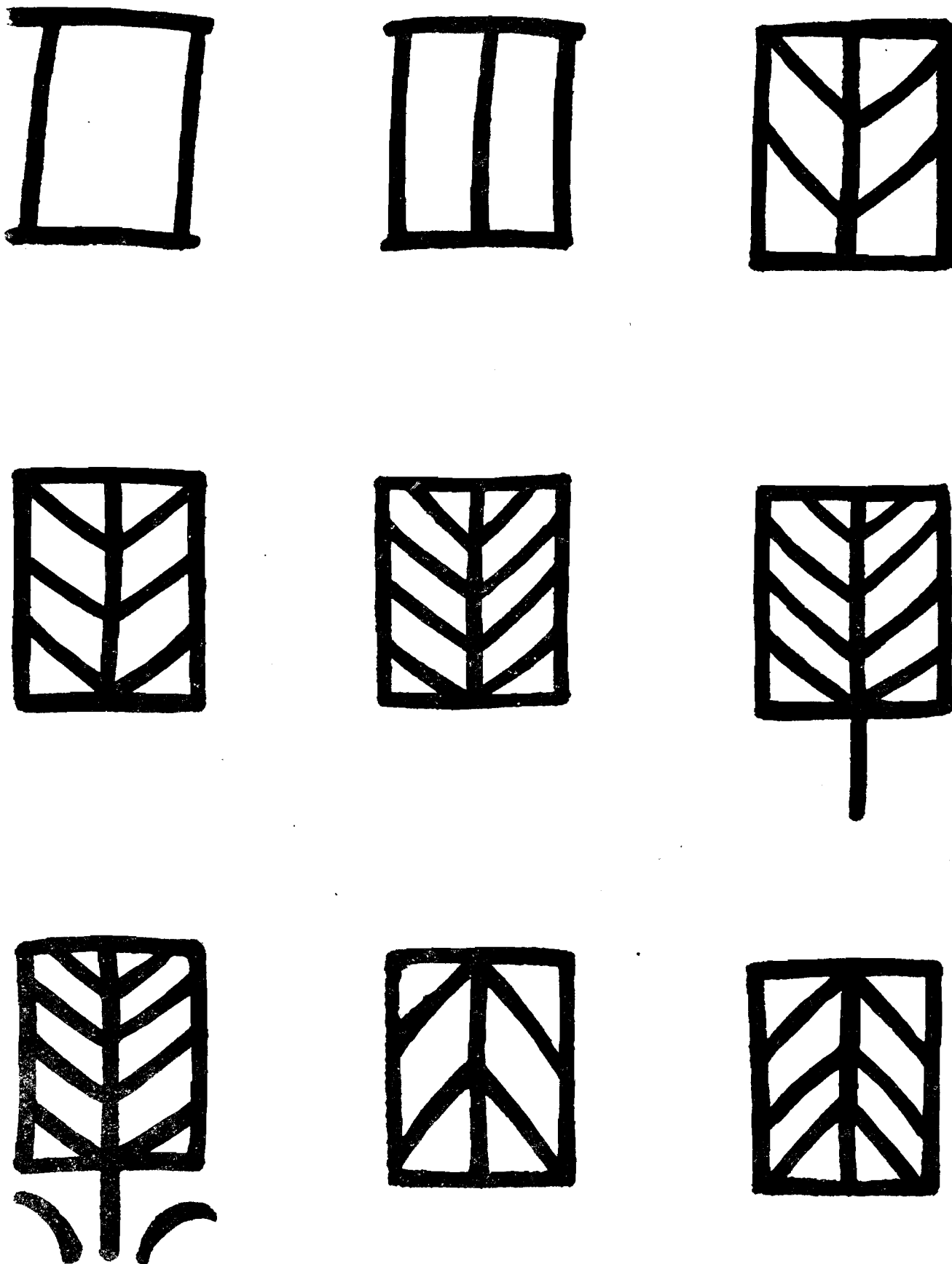
maślaków. Nie koniec na tym. Sąsiadom zza rzeki poświęcony jest wierszyk:

Zawisłaki dobre ludzie
 Uduśli suknie w budzie
 Jeszcze jednej nie pozerli
 A o drugą już się derli¹⁷.

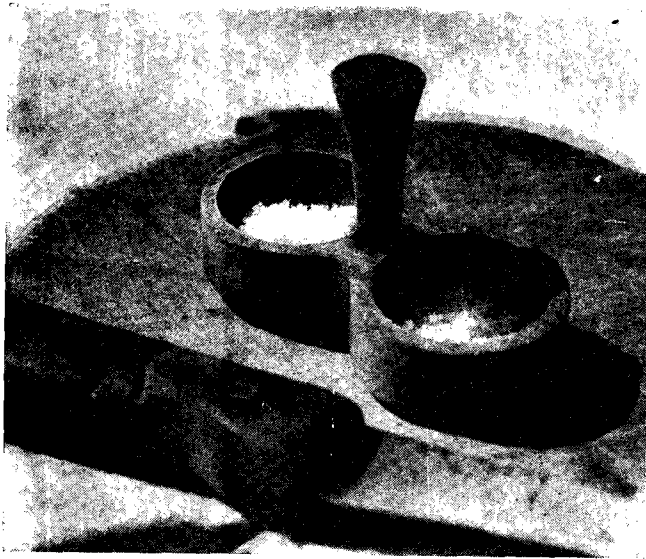
I dziś, jeśli coś zginie w wiosce, podejrzenie w pierwszej kolejności pada na sąsiadów po drugiej stronie... rozległego jeziora, a nie jak niegdyś rzeki poprzecinanej kępami i piaszczystymi łachami. Bezlitośnie osądzani sąsiedzi próbują się bronić, nazywając potomków przesławnych rybaków łososi i węgorzy — Kielbikami lub Uklejkami, odróżniając w ten sposób mężczyzn od kobiet.

Przedstawionej postawy Murzynowiaków do swego najbliższego otoczenia — mimo surowości ocen — nie można uznać za ksenofobiczną. W postawie tej zawiera się jawna krytyka ewidentnych przywar oraz rodzaj formułowanych werbalnie w sytuacjach konfliktowych zabezpieczeń swej integralności, czy też swego ja. Na codzień z tym krytycznie ocenianym otoczeniem utrzymywało Murzynowo najrozmaitsze więzi od handlowo-gospodarczych po religijno-ludystyczne. Pympków najmowano do prac sezonowych, ale to do nich, a nie odwrotnie, płynęło na odpust pod żaglami w trzydziści parę umajonych łodzi.

Murzynowiacy, korzystając ze szczególnego położenia na pograniczu trzech ziem, gdzie jak powiadają słychać pianie kogutów z trzech stron świata, z trzech powiatów (płockiego, gostynińskiego i niegdyś rodzimego lipnowskiego), mieli ułatwioną sytuację obserwacyjną w stosunku do zbiorowości, zamieszkujących nie tylko pojedyncze wsie ale całe, rozległe obszary. Cytowanym wyżej wierszykiem wyrażali swoje odczucia nie tylko do Duninowiaków, ale w ogóle do ludności z lasów, po drugiej stronie Wisły. Nie ma najmniejszej wątpliwości, że w stosunku do mieszkańców zawisłańskiej strony posiadali poczucie zdecydowanej wyższości, rozumianej w kategoriach kulturalnych. Komu z jakichś przyczyn (choćby poszukiwania znajomego z wojska) udało się zapuścić do wiosek w lasach gostynińskich, powracał z przekonaniem, że był w świecie innym niż własny. Opowiadał potem nie tyle o różnicach w poziomie życia, ale zaskakującej go niezdolności swobodnego nawiązywania kontaktów, prowadzenia rozmowy, udzielania najprostszych informacji. Bez porównania częstsze jeszcze związki mieli Murzy-

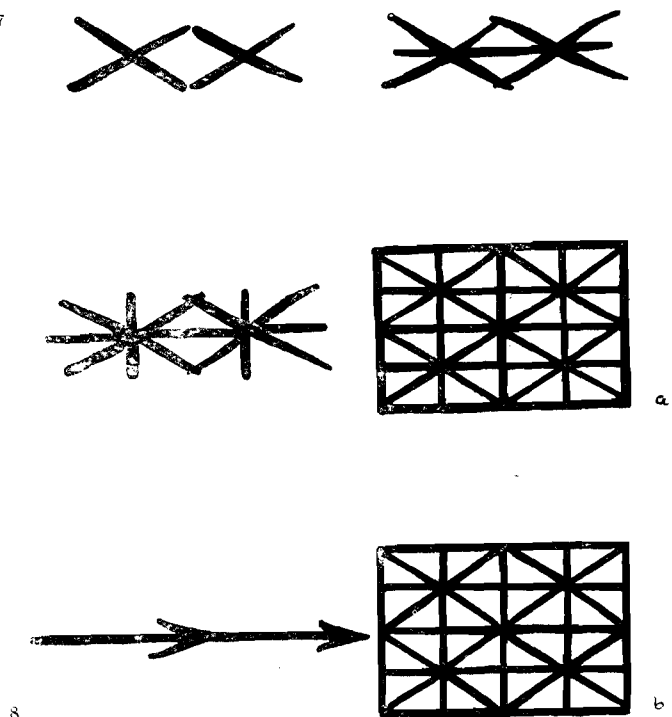


Il. 6. Przepuszczalny rozwój znaku tożsamości, wykorzystującego cyfrę II, przeradzający się w znaki jodełek o gałązkach, wzniesionych w górę i opadających do dołu. Rekonstrukcja dokonana na podstawie znaków znajdujących się na ścianach kościoła w Rokiciu. Por. il. 3



Il. 7. Współczesne oznakowanie trzonka noża kuchennego

Il. 8. Przepuszczalny rozwój znaków (a—b), znajdujących się na powierzchni dwóch wozówek, cegieł w ścianie frontowej (zachodniej), na lewo od wejścia głównego do kościoła w Rokiciu



nowiacy z Mazurami ziemi płockiej. Okazją stawały się wyjazdy do miasta, głównie w celach handlowych na targ. Jak powiada Czesław Kacperowicz najbardziej Mazurów dziwiło (ale też płocczan), że zwracali się do żony mamusiu, a ona do mnie tatusiu. Hipolit Kowalski, który jako soltys wioski w okresie międzywojennym często bywał w Lipnie, poznając po drodze dawną ziemię dobrzyńską, a który również często musiał jeździć z owocami i nabiałem do Płocka, opinię o Mazurach — zresztą nieodosobnioną — wypowiadał w trzech słowach: gburowaci, nieokrzesani, chamowaci.

Czy fakty te pozwalają mówić o poczuciu odrębności, związkach z obszarem wartości odmiennych, aniżeli uznawane za mazowieckie czy kujawskie? Odpowiedź na to pytanie — bez przeprowadzenia rzetelnych, szczegółowych badań — nie może być arbitralna.¹⁸

Lustrzanym odbiciem krytycznego stosunku zbiorowości do najbliższego otoczenia była żywość reakcji na zróżnicowanie własne. Do jakiego stopnia może ta reakcja być rozwinięta, świadczą, z jednej strony występujące w stałych nazwach odczucia stereotypów osobowości, a z drugiej zdolność postrzegania drugiego; umiejętność tworzenia syntetyzujących portretów, niepowtarzalnych w swej istocie osób. Dodam, że nieukrywana — jak sądzę — wiedza o bliźnim, to jedna z form społecznego współżycia grupy. Nie będę przytaczał szerszej bazy źródłowej, świadczącej o dosyć powszechnej w grupie omawianych wiosek (szczególnie jednak samego Murzynowa) spostrzegawczości i zarazem łatwości formułowania lapidarnych charakterystyk drugiego człowieka. Skorzystam tylko ze szczególnego źródła, jakim jest ballada, napisana, prawie przed ówczesnym wiekiem, przez panią Szymczakową, stałą mieszkankę naszej wioski. Podobne do tej ballady, znane są z innych miejsc w kraju. W utworach tych g... symbolizuje jednoznacznie wartości wątpliwe, w żadnym przypadku nie kojarzone z substancją użyteczną w rolnictwie. W balladzie murzynowskiej, poszczególne charakterystyki są mniej lub bardziej życzliwe, to znów zdecydowanie szydercze: „Wojtek syn Roztropnego (przezwyśko JO) uczy g... rosyjskiego”. Cały utwór ma blisko 4 strony. Nie sposób więc przedstawić go tu w całości. Ponieważ ujawnia on ważną w naszych rozważaniach postawę, chciałbym przedstawić chociaż niektóre jego fragmenty:

Srał Szatkowski pod wozem
Wiązał g... powrozem
G... się urwało
Do Marciniaka poleciało
Marciniak złapał deski
G... u Kazimierskich

Opowieść o wędrowce rozpoczyna się od zachodniego krańca wioski, od pierwszego na Skarzeniu gospodarstwa. Charakterystykę osoby wyraża przedmiot schwyty w obronie przed nieszczęściem, rodzaj okrzyku, czy jakieś najbardziej skrótowo przedstawione zachowanie.

Kejna złapał kijaka
G... u Świdniaka
Świdniak złapał worek nowy
G... u Mietkowy

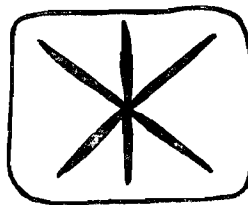
„Kijak” i „worek nowy”, to dwa zasadniczo różne przedmioty, a zarazem w kontekście wiersza, dwaj różniący się gospodarnością ludzie.

Stasiak koziołki fika
G... u Kazika
Kazik tańczy kozaka
G... u Trojaka
Trojak przeląkł się g... zielonego
G... u Małkowskiego
Małkowski wyleciał z żonu

Tutaj również przedstawiana jest delikatnie charakterystyka osób. Najzjadliwsza dotyczy gwałtowności i tehrzliwości osoby ostatniej. G... znalazło się w samym Murzynowie, w jego środkowej części. Towarzyszy temu nowy rodzaj zachowań jakby potęgujących dramaturgię sytuacji (jeden „kociołki fika”, inny „tańczy kozaka”, a ktoś się naprawdę po raz pierwszy przeląkł).

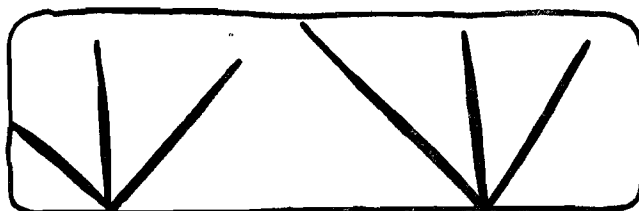
Karasiewiczowa wyleciała z rzeszotem
G... już za Zapędowskich płotem

Zapędowska zrobiła krzyk wielki
 G... jest u nauczycielki
 Brząkałska żeby g... nie przyszyła
 Do Kacpra wypędziła
 Kacper był pijany
 G... uciekło do Any
 Ana pasła barana



W części tej wzmacniają się aluzje („pasła barana”, „nie przyszyła”, ta ostatnia odnosi się do krawieckich uzdolnień (soby) Ale po raz pierwszy pojawia się jasno wyrażona wiadomość o utrapieniach kobiet. W dalszych częściach wiersza, sprawa ta będzie ujmowana w sposób ogólniejszy. „leży ciężko chory”, „pije siadłe mleko”, „śpiewa cienko”. Posłuchajmy jednak jak wyglądają inne charakterystyki:

Gurdzina wola g... guńta
 G... u Zygmunta
 Zygmunt chciał wsadzić do wychodka
 Ale g... użyło innego środka
 Ujęło się pod boki
 I do Fabiszewskich dało dwa skoki
 Stefan poznał, że g... wędruje
 Myślał, że na statek maszeruje



Nie żyjący już dziś i Zygmunt, i Stefan (sąsiedzi) należeli do jednych z najbarwniejszych postaci w Murzynowie. Słyszeli z dowcipów i zupełnie nieprawdopodobnych, pogodnych pomysłów. Zdolni byli do nich, kiedy mieli dobrze po sześćdziesiątce. To o nich krążą we wsi do dziś opowieści, jak potrafili przebrani za księdza i kościelnego zbierać po domach kołędę... I oto tym największym żartownisiom dostaje się nie byle jak!

Il. 9. Wkomponowanie znaku tożsamości w wymiary główki i wozówki, w ceglach gotyckich kościoła w Rokicju

U Jabłkowskich myśleli, że to bulka
 Napędzili do podwórka
 Wszyscy dostali apetytu
 Ale nie mieli sprytu
 G... śmierci się bało
 Złapać im się nie dało
 G... mocno śmierzdziało
 Szło po drodze, stękało

wych (zdolności motorycznych jednostki) i możliwości kreacyjnych w swym najbliższym otoczeniu (w obejściu i na polu). Uwidoczniła przed chwilą, w analizowanej balladzie, orientacja podstawowa (dobro-zło) uzupełniana była innymi jeszcze. Oto najważniejsze jakie udało się dotychczas ustalić:

Po licznych perypetiach, na przemian, to przyjmowania, to przepędzania, spotyka G... „pijącego zsiadłe mleko” Tadzia.

- 1 dobroczynienia — złoczynienia;
- 2 nieoszukiwania — oszukiwania;
- 3 mądrości — roztropności;
- 4 ryzykowania — nieryzykowania;
- 5 nieschlebiania — schlebiania;
- 6 zdarności — niezdarności;
- 7 dbałości — niedbałości.

Tadzio się pyta
 Gdzie się g... urodziło
 G... się zamyśliło
 Potem sobie przypomniało
 I nad strugę powędrowało
 Stryjo złapał obręcz
 Niech się więcej nie męczy
 Wszyscy byli bardzo mili
 I mu pogrzeb wyprawili

Opozycje te znajdują swój wyraz w mniej lub bardziej ścisłych terminach, występujących w mowie potocznej. Należą do nich takie między innymi jak:

Znany już symbolikę, jaką przedstawiają tu ludzkie ekskrementy. Chodzi o zło, w swym najordynarniejszym, materialnym wyrazie. Autorem udało się rozpoznać osobowości współmieszkańców, stosując niezastąpiony wybieg, skonfrontowania ich ze złem. Utwór powstał w czasach istnienia we wsi szkoły, w której związał się zespół estradowy. Były to dobre lata w historii wsi. Choć nie ma szkoły, zespołu scenicznego, murzynowska ballada żyje, co i raz wzbogacana o nowe wiadomości. Na przykład: opiekun wioskowego muzeum przedstawiany zostaje, jako osobnik „wielce zdziwiony, po co g... przyszło w te strony”, ale również jak Pan Jacek, co „zaprasza g... na ławeczkę, a ono myśli o ucieczce”.

1. Dobry (dobry człowiek); Stateczny (nie ulegający namiętnościom, uczynny, wiedzący dobrze do czego dąży); Naoczny (samodzielny, rozważny); Gardy (wybredny). Przeciwnostwem tych pojęć są: Skuza (nieuczynny, dbający wyłącznie o własne sprawy, człowiek chytry); Wykpis (złośliwiec); Wyrwis (gwałtowny, nieobliczalny); Krzykun oraz Nukun (bez własnego zdania, uległy czyli zanukany); Świniowaty;

Stereotypy osobowe były rozważane przede wszystkim w kategoriach społeczno-etycznych, a następnie sprawności-

2. Uczciwy, Stateczny. Przeciwnostwem ich są: Oszust; Oszust; Siuler; Szuler; Wywijas (krętacz); Chwest (od kwesty, wydrwigrosz; Schyba, Schybiak (schybający, zbaczający); Szwendlarz; Gioldak (nazwa kreta; osobnik zdradliwy); Taklun (kret takluje); Mamun; Pucownik, Brejt (brajtować, uchylać się od powinności; Paduch (złodziej); Niekara (łotr);¹⁹

3. Stateczny; Mundry, Mądry; Nauczaly i ich przeciwieństwo Mundry — Gupi; Mądry — Głupi; Przymundrzały; Przemądrzały; Szwendlarz; Roztropny; Wiwijas; Szuler; Zabobniarz; Rzechotnik (ciągle się śmiejący);

4. Odważny, Ryzyk (ryzyko oznacza w języku lokalnym odwagę); Niełkliwy i ich przeciwieństwo Łekun; Dyg (strach); Nukun;

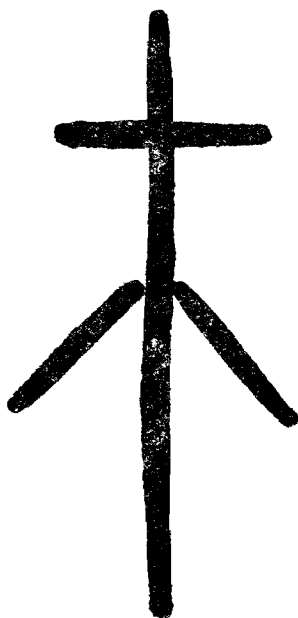
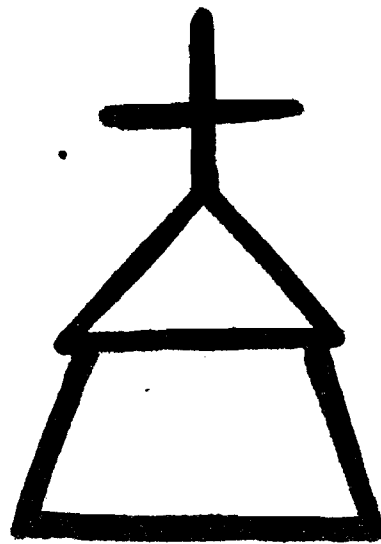
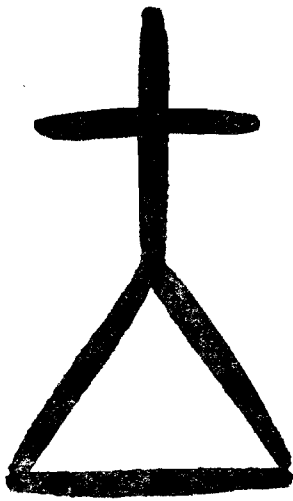
5. Stateczny; Gardy przeciwieństwem ich są: Słodki (fałszywy, schlebający); Łazuch; Łazuk (pochlebca, intrygant, donosiciel); Szpyceł; Kusejda; Bałamut; Świniowaty;

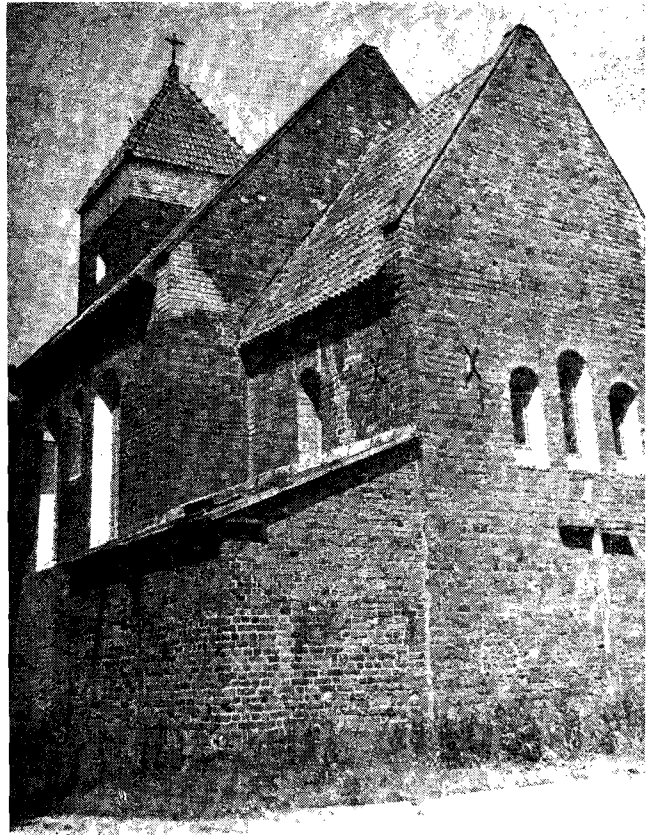
6. Zdarny; Zaradny; Naoczny i ich przeciwieństwo Nierara (niezdarny); Guła (powolny, niezdarny, bezmyślny); Gulorz



Il. 10. Cudowne przejście Pana Jezusa przez Jezioro Genezaret; kopia obrazu z XVIII w., wykonana w 1945 roku przez Stanisława Małkowskiego. Obraz był wystawiony przez murzynowiaków w ołtarzu ich wioski na Boże Ciało

II. 11. Przepuszczalny rozwój znaku tożsamości -- krzyżyka --
do kształtu kapliczki





Il. 12—13. Kościół w Rokiciu, widok od strony południowo-zachodniej i południowo-wschodniej

(nowa odmiana Gula; o funkcjonariuszach); Margat (niezdarny, chory); Kocała (kocałować nie spać, lamentować, wyrzekać, narzekający);

7. Dobry; Akuratny; Dbały; Gospodarny i ich przeciwieństwo Paprok, Popapraniec; Walkuń; Nygus i in.

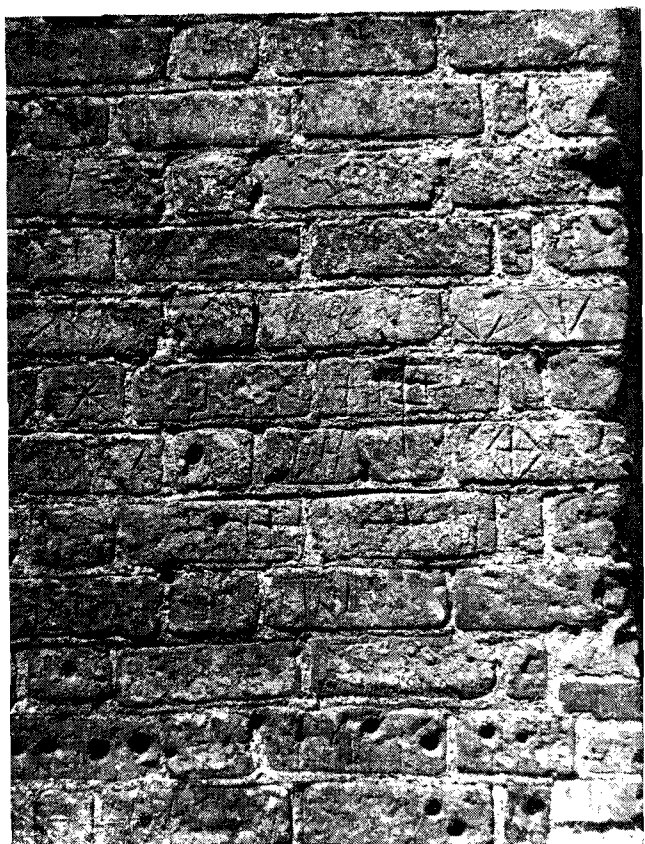
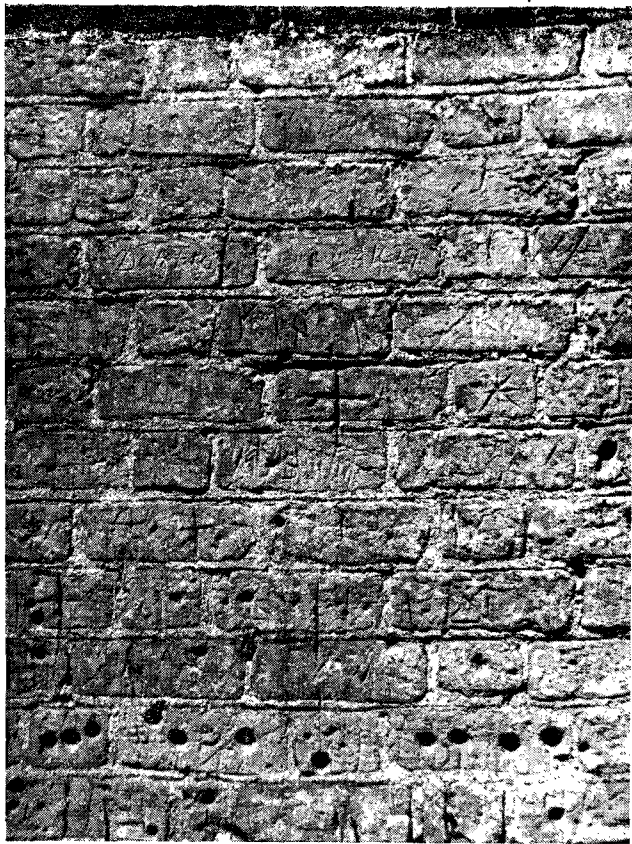
Jest jeszcze termin Chabelorz, oznaczający człowieka, ani dobrego, ani złego, lecz — mówiąc słowami jednego z moich rozmówców — podlego. Może się chabelorzem okazać osobnik darzony nawet znacznym szacunkiem, zdarny i na swój sposób dbały.²⁰

Termin Stateczny posiada najwyższą kwalifikację dodatnią. Oznacza on człowieka zrównoważonego, wiedzącego dobrze do czego dąży. Statecznym jest człowiek posiadający wszystkie siedem cech dodatnich. Nie może nim być Skuza, Roztropny, Gula, Paprok. Stateczny uchodzi zdecydowanie za człowieka dobrego, życzliwego innym, nieraz kosztem własnym. Nie należy bynajmniej do lękliwych, to osobnik przez całe swoje życie stale ryzykujący spokojnie wciąż nowe przedsięwzięcia. Uchodzi też za uosobienie zaradności i dbałości. Statecznych musi cechować pogoda ducha (optymizm), chociaż nie wesołkowatość. Do takich pięknych postaci należeli niedawno zmarli, w 83 roku życia, Jan Małkowski, zwany Dziadkiem oraz w 92 roku życia, Hipolit Kowalski, zwany Hipciem. W murzynowskiej balladzie, wędrująco po wsi g... statecznych omija, albo lepiej powiedziawszy nie napotyka.

Zatrzymajmy się jeszcze pokrótce przy innych wskaźnikach świadomości grupy o funkcjonującym w niej zróżnicowaniu osobowym. Za wskaźniki te przyjmuję tytuły (zwroty rodzinne), przydomki i wreszcie, rzecz najważniejsza, przezwiska. Zaczniemy od tych ostatnich. Nie żyjący już dziś Jan Trojanowski o przezwisku Trojak, mógł zgodnie ze swym poczuciem humoru, przedstawiać się w urzędach jako Holdesdwildestatkiwicz ale nie mógł się niestety pozbyć w żaden sposób przezwiska Trojak... Bo też przezwiska funkcjonowały na innych zupełnie zasadach. Jedne z osób mogły być dumne, że nagroma-

dziły do 3—4 przezwisk (Lorwas-Branchole-Rekin), albo szczęśliwie, że osąd sąsiedzki wyczerpał się przy jednym szyderezym (Gramofon lub Biskup), wgardliwym (Trumba, Nur, Rabin), czy żartobliwym (Dajmynato, Kokoszka). Wreszcie były osoby — w znacznej większości — mogące się w pewnym stopniu szczycić, że przezwisk nie miały w ogóle. O jednych powiadano z dodatkiem pan (bardzo rzadko), a o innych wprost bez tego dodatku. Trzeba więc było starania w życiu, aby przy tym samym statusie małorolnego gospodarza, nie korzystać z przezwisk i u swych ziomków uzyskać najwyższą ocenę w kategoriach etycznych — człowieka statecznego.

Czym innym zupełnie, niż przezwiska, był przydomek. Posiadał on przede wszystkim sens informacyjny, wskazujący o kogo, czy o co chodzi, bez kwantytatywnych odniesień. Wypowiadano więc nazwiska, może nieraz powracając do pierwotnego brzmienia (Kacper — Kacperowicz, Gurda — Gurdziński, Nowak — Nowakowski); wypowiadano imiona zdrabniające je, czy też osobliwie, zawsze w sensie korzystalnym, skracając (Cezariusz — Czarek, Arkadiusz — Arek, Urszula — Uleńka, Hipolit — Hipcio). Słowa wujek i ciocia były nieodzownymi nieraz tytułami, wyrażającymi szacunek. Być może, również i stryj, i stryjo uzyskało sens przydomka, wartościującego dodatnio. O jednym z mieszkańców Murzynowa, szanowanym i lubianym człowiekiem, zarazem będącym mimo podeszłego wieku kawalerem, mówi się Stryjo lub Stryj. Jednak nie jest wykluczone, że są osoby, które zwracają się do niego inaczej, mówiące wujek. Nawet najstarsi nie korzystali z przydomka, określającego ich wiek. Jan Małkowski zaskarbił sobie jednak, pełne uzucia, przydomkowe, takie właśnie miano. Mówiono — Dziadek. Dodajmy przy okazji, że było w zwyczaju zwracanie się męża do żony w formule mamusia, jej zaś do niego — tatuś. Do dzieci zwracano się po imieniu. Raczej unikano zdrobnień imion, jak również zwrotów synuś, córnuś. Nie można jednak tego zwyczaju uogólniać na każdą z osób czy rodzinę. Dzisiaj synuś i córnuś, jako zwyczaj ogólnopolski, zdobywają sobie powszechność.



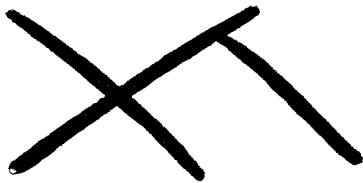
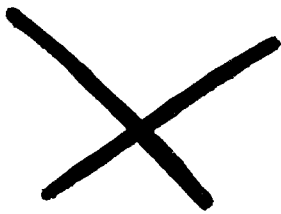
Il. 14—15. Znakowania na wschodniej ścianie kościoła w Rokiciu

Posiadanie syna było onegdaj dobrodziejstwem, córki nieraz zmartwieniem (ale też nie w każdej rodzinie). Powiadano „ucaliłem (ocaliłem) córki”. Oznaczało to, że zostały wydane za mąż do rodzin gospodarskich. Słowo ucalić (ocalić) przechowuje pamięć o niezwykle ciężkich warunkach życia na wsi, wielodzietności i śmiertelności.

Z tym skrótowo z konieczności przedstawionym zasobem wiedzy o społeczności murzynowskiej, możemy przystąpić do zapowiadanej analizy znaków własnościowo-tożsamościowych, jakie ujawniły niektóre eksponaty w kolekcji Muzeum w Murzynowie. Znaki własnościowe (ideogramy geometryczne) odkryte zostały na 3 kotwicach oraz na dwóch uchwytach rondli (il. 1—5). Niewątpliwie bardzo skromne, jest to świadectwo w stosunku do zjawiska, które mogło w przeszłości rozwijać się w znacznie bardziej okazałej postaci. Potwierdzeniem takiego przypuszczenia są niektóre stwierdzenia starszych mieszkańców wioski. Według tych stwierdzeń, jeszcze w okresie międzywojennym zdarzało się, że własne znaki wycinano w drewnie lub wybijano-nacinano w metalu. Znakowano sprzęt rybacki, głównie wiosła i spółki do wylewania wody; rozmaite narzędzia rzemieślnicze, trzonki do siekier, szuady (nosidła do wody). Zwyczaj ten popularniejszy był w siecieńskim dworze, gdzie znakowano nawet narzędzia rolnicze, trzonki od grabi, kosiska, rączki sierpów. Łączy się z tym zwyczajem osobliwych rozmiarów (wysokości 18 cm) pieczęć, eksponat w murzynowskim Muzeum, pochodząca z domu Jana Gurczyńskiego z sąsiedniego Uniejowa. Pieczęć służyła do znakowania smolą żagli i worków. Wszystkie te świadectwa nie ukazują jeszcze w pełni obrazu interesującego nas zagadnienia. Takiego dopiero obrazu dostarcza analiza tajemniczych znaków, znajdujących się na murach gotyckiego kościoła z pierwszej połowy XIII wieku w pobliskim Rokiciu, parafii do której należy, obok czterech innych wiosek (Uniejowa, Rembielina, Myśliborzyce i Więclawie), również Murzynowo. Wśród niezliczonych (część jest prawie niewidoczna) znaków na ścianach tego kościoła występuje również typ jodełki, odkrytej

na jednej z kotwic (il. 2, 6). Załączone ilustracje ukazują w pewnym przybliżeniu rozmiary dawnej praktyki, które mimo tego, że poświęcono jej parę opracowań o charakterze interpretacyjnym, nie jest — moim zdaniem — wyjaśniona do końca. Obok bowiem znaków tożsamości, na ścianach kościoła rokickiego występują mniejsze lub większe (od około 2,5 do około 5 cm), płytsze lub głębsze, półkoliste wgłębienia; rodzaj regularnych jamek. Odnajdujemy je na wysokości działania wykonywanego rękami przez stojącego człowieka (w innych miejscowościach niżej, na wysokości kłęczącego). Największa ilość jednych i drugich znajduje się na ścianie wschodniej kościoła, a następnie na południowej. Przy wejściu od zachodu, mamy niezliczne jamki i kilka znaków tożsamości, w tym jeden z najciekawszych, szczególnie starannie wykonany (il. 8—9). Strona północna kościoła pokryta jest warstwą mechu, który nie pozwala stwierdzić, czy znajdują się jakieś znakowania również w tej części. Piszę o tym tak szczegółowo, ponieważ dane te okażą się dalej dosyć istotne.

Omawiane zjawisko ma głównie zasięg północno-zachodni i środkowopolski, ale nie jest wykluczone, że również ogólnopolski. Stwierdzone zostało bodaj najwcześniej przez Hockenbecka w czterech kościołach wiejskich w Bydgoskim.²¹ Pospolitym jest wśród kościołów gotyckich w Poznańskim. Występuje wzdłuż Wisły na północ od Warszawy, a także na Pomorzu (Słupsk), Koszalin.²² Zanotowano też wgłębienia na ścianach kościołów gotyckich w Sieradzkim i Kieleckim.²³ Najprawdopodobniej mielibyśmy znacznie więcej zajmujących nas świadectw, gdyby nie wymiana w wielu kościołach starych cegieł w zewnętrznych partiach ścian. Występowanie pokaźnej ilości jamek w ścianach świątyni tej rangi, jaką jest bazylika św. Jana w Toruniu wskazuje, że zwyczaj związany był nie tylko z prowincjonalnymi ośrodkami wiejskimi, ale również miejskimi w miejscach jak najbardziej eksponowanych. Pogląd to stwierdzenie przykład fary św. Jakuba w Grudziądzu, jak też wspaniałych kościołów gotyckich św. Mateusza w Nowem,



16

Il. 16—17. Znak ukośnego krzyżyka i jego przypuszczalny rozwój, nadający pierwotnej formie nowe znaczenie. Kościół w Rokiciu



17

szczególnie zaś św. Mikołaja w Gniewie. Na terenie dawnej ziemi dobrzyńskiej znany janki (bez znaków tożsamości) z takich miejscowości, jak wieś Czarnków oraz miasta Lipno i Golub Dobrzyń. W tej ostatniej miejscowości na ścianach kościoła farnego, oprócz półkulistych wgłębień pojawiają się również podłużne, regularne żłobienia.

Powracając do Rokicia, nawiadamiamy sobie, że ten skromny, „kobyli kościół” zachowuje najciekawszą, bogatą i różnorodną dokumentację. Użyłem słowa dokumentacja, albowiem na ścianach kościoła oprócz jamek, znaków tożsamości i napisów (pojedynczych imion w rodzaju JACOB, MATHEUS, MARTIN, a w XIX w. imion i nazwisk) zachowały się wyryte daty, najwcześniejsza 1627. Spróbujmy obecnie zastanowić się nad treścią tych zróżnicowanych informacji. Hockenbeck, analizując 245 jamek na kościele w Łcknie, 308 w Rogoźnie, 314 w Klecku, 820 w Wągrowcu, ponadto, odpowiednio na każdym z tych kościołów 5, 38, 67 i 21 żłobień oraz daty przy podpisach (złożonych z imion i nazwisk, od 2 połowy XVI w. do 2 połowy XVII w., znajdując materiał porównawczy w innych, dalej położonych obiektach sakralnych, stwierdza autorytatywnie, że wszystkie te działania łączyły się z kultowym nieceniem ognia na wiosnę. Używano do tego celu prymitywnego świda ogniowego (feurbohrrer), reliktu z czasów pogańskich. Hockenbeck swoje twierdzenie umacnia wynikami badań Livingstona w ... Zambezi.²⁴

Ustalenia Hockenbecka zainspirowały w latach pięćdziesiątych Tadeusza Wróblewskiego i w osiemnaście lat później Jana Tyszkiewicza.²⁵ Obydwaj autorzy, szczególnie jednak ostatni, przyjmują tylko jedną interpretację. Scharakteryzujemy ją pokrótce. Przetrwwały do naszych czasów praktyki związane z kultem ognia. Świadectwem tego są w kulturze ludowej takie między innymi przypadki: „W okolicach Solca d.pow. Środa i w Wysocku Wielkim d. pow. Ostrów Wielkopolski, zachowała się dotąd tradycja rozpalania „świętego ognia” w Wielką Sobotę za pomocą świda ogniowego”²⁶ Charakterystyczne wgłębienia znajdują się — jak twierdzi Jan Tyszkiewicz — na najsuchszych, południowych ścianach kościołów, ponieważ o taką ścianę najłatwiej było świdem rozniecić ogień. Nie chciałbym zajmować się szczegółową krytyką tego stwierdzenia. Zwróć jednakże uwagę na pewne fakty, które nie pozwalają interpretacji Hockenbecka traktować jako jedyną. 1. Półkoliste wgłębienia zdarzają się nie tylko na ścianach południowych (w Rokiciu najwięcej jest ich na ścianie wschodniej); 2. Znaczącą rolę w działaniu świda ogniowego (z zalem należy stwierdzić, że Tyszkiewicz nie na temat techniki niecenia ognia tym narzędziem nie mówi) nie ma znaczenia przy której ścianie, suchszej czy wilgotniejszej, ustawi się człowiek, który będzie łukiem obracał pręcik z twardego drewna. Ów wprawiany w wirowanie pręcik nie może — moim zdaniem — tak samo łatwo w cegle, jak w drewnie spowodować wzniesienie ognia. Dlatego sądzę, że jeśli już jamki powstawały od świda ogniowego, to spowodowane były tarcie drugiego końca pręcika o deszczułkę, a ściana kościoła służyła jedynie jako oparcie. Zetknięcie miękkiego kawałka drewna z wirującym, właściwym końcem pręcika w świdrze, mogło rzeczywiście wzniesić ogień; 3. Ilości wgłębień, mieszczących się na powierzchni wozówki (bywa, że jest ich kilka, ale zdarza się, że nawet 9—11), zróżnicowanie ich wielkości, wreszcie osobliwego kodu, asymetrycznego, symetrycznego czy „różnicowego” ich układu, nie można tłumaczyć użytkowaniem świda ogniowego, jeśli obok znajdują się cegły zupełnie nietknięte.

Badania terenowe, jakie prowadziłem, nie wykazały, aby łączono opisywane tu jamki ze świdem ogniowym. Muszę jednakże dodać, że badania te nie obejmowały bydgoskiego, czy poznańskiego. I dlatego, nie wykluczam możliwości związku interesujących nas oznakowań z praktykami niecenia ognia, kultu ognia w Wielką Sobotę. Sądzę jednak, że jeśli nawet taki zwyczaj w okresie XVI—XVIII w. występował, w pewnych częściach kraju, to nie musiał on stanowić reliktu, czy jakiegos

rodzaju reminiscencji praktyk przedchrześcijańskich, lecz mógł równie dobrze pojawić się z inspiracji samego Kościoła, zgodnie z samą liturgią ognia—światła, propagowaną nie tylko w Wielką Sobotę, ale również na początku roku w dniu Matki Boskiej Gromnicznej. Pamiętajmy też o znaczeniu ognia—światła we wszelkich obrzędach chrześcijańskich. Istotniejsze może jednak będzie wskazanie, że badania jakie prowadziłem, wykazały znaczne zróżnicowanie świadomości dziedzictwa, w poszczególnych ośrodkach kultowych. Podaję pięć zasadniczych modeli tej świadomości:

I. Miejscowości, w których nie tylko wierni, lecz również księża i kościelny nie wiedzą, że na ścianach ich kościoła znajdują się świadectwa dawnych praktyk religijnych (przykładem może być kościół oo. Franciszkanów w Wyszogrodzie).

II. Miejscowości, w których na ogół większość wiernych wie, że na ścianach kościoła znajdują się jakies znaki, ale lekceważą je, podając wiele różnych przyczyn ich powstania (ślady po kulach szwedzkich, wyglądanie końców rąbek od sierpów i in.).

III. Miejscowości, w których utrzymuje się żywa świadomość ekspiacyjnego znaczenia jamek. Przykładem niech będzie Czarnków w ziemi dobrzyńskiej. Oto słowa przypadkowego rozmówcy: „kiedyś melli, melli te wgłębienia pokutnicy, była to pokuta”.

IV. Miejscowości takie jak Rokicie, w których część społeczności parafialnej mniemała tak, jak zostało to już powiedziane w punkcie II, a część (między innymi pod wpływem mego paroletniego interesowania się historią kościoła) wywołała ożywienie pamięci u starszych, którzy przypomnieli sobie związek jamek z nieistniejącym już cmentarzem przykościelnym. Na ceglach miano zaznaczać pochowanych na cmentarzu zmarłych. Większymi jankami odnotowywano śmierć osób w dojrzałym wieku, jankami najmniejszymi śmierć dziecka. Znaki tożsamości orientowały o ilości zmarłych w rodzinie²⁷.

V. Miejscowości, w których twierdzono, że wgłębienia w ścianach łączą się z praktyką zdobywania ceglanego proszku do sporządzania lekarstw²⁸.

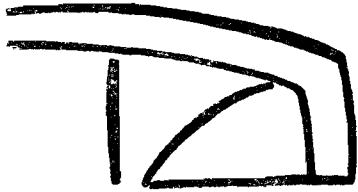
Ten ostatni rodzaj zachowań powiązać można z przedstawionym na początku zwyczajem niecenia na wiosnę „świętego ognia”, nadając im wspólne miano świadomości witalnej. Zgodnie z takim kryterium wyróżniającym modele świadomości, moglibyśmy wyodrębnić do jakiegoś stopnia przeciwstawną witalnej, model świadomości komemoratywnej oraz ekspiacyjnej, jednocześnie przyjmując ich bliższy związek z prądami religijnymi, formami kultu, rozwijającymi się w Polsce w XVII—XVIII wieku. Wydaje mi się, że przyjęcie tych trzech modeli świadomości, jako głównych struktur duchowych zbiorowości, mających swój udział w kreowaniu stochastycznego dzieła na murach kościołów, odpowiada naszej współczesnej wiedzy o mechanizmach kształtowania się postaw, wzorów kulturowych, jednym słowem, obrazu nie tylko kultury w ogóle, lecz również kultury staropolskiej.

Dawne praktyki pokutnicze, którym towarzyszyło dłubanie jamek, obrosły wzruszającą legendą. Powiada się w niektórych ośrodkach kultu, że wywiercenia otworu należało dokonać... keiukiem. Być może, zrogowaciały z grubym paznokciem palec wieśniaka ułatwiał takie zadanie. Dopuszamy jednak, że pomagano sobie w tym osobliwym działaniu może kamykiem, monetą, ostrzem. I może właśnie dlatego, pewne ściany w kościołach są głębiej pokryte jankami, a inne ściany nie mają ich prawie wcale. Należy przecież dopuszczać, że w pewnych miejscowościach ściana kościoła od strony plebanii, czy drogi, nie cieszyła się tym samym uznaniem, co ściana przy której można było pokutę odprawiać w pewnym ustroniu, a możliwe, że również w skupieniu, nie będąc na oczach przechodniów, a tym bardziej — na oku plebana. Często też przy tych najstarszych kościołach, orientowanych wschód—zachód, plebanie są sytuowane od północy, albo od północnego-zachodu. Taki też układ przestrzenny (plebania od strony północnej) występuje w Rokiciu oraz we

wspomnianym Czarnkowie, gdzie zachowała się żywa pamięć o ekspiacyjnej tradycji kościoła. Kościół w Czarnkowie posiada też swoje piętna pokutne wiernych, najgłębiej rozsiane na ścianie południowej. Tam gdzie nie domagano się wiercenia cegły palcem, ale oficjalnie przyzwalano na posługiwanie się monetą, janki były głębokie, a ich chociażby podobne rozlokowanie na murach wynikało nie z unikania obserwacji, ale być może z jej prowokowania.²⁹ Niskie położenie jamek na ścianach niektórych kościołów (wioska Papowo koło Torunia, albo kościół oo. Franciszkanów w Wyszogrodzie) można tłumaczyć tym, że były to właśnie miejsca ekspiacyjne, a samą pokutę wykonywano na kłęczkach.

Z zasadniczo innym zachowaniem — jak było już mówione — spotykamy się w Rokiciu. Wgłębienia w ceglach na pewno wykonywano na stojąco. I jak można domyślać się — jeśli rzeczywiście znaczone jankami zmarłych — sam sposób wykonania oznaczenia mógł być dowolny, nawet z użyciem świdra, lecz nie ogniowego, a stolarskiego. Świder taki otwiera ekspozycję w Muzeum murzynowskim. Udało się też ustalić ogólne założenia topograficzne cmentarza przykościelnego w Rokiciu. Wiadomo jest na przykład, że w części wschodniej, a więc od strony, gdzie na ścianach kościoła znakowania występują najobficiej, było miejsce pochówku osób starszych, zapewne mających jakieś środowiskowe uznanie. Dzieci chowano na prawo od wejścia, a więc w południowo-zachodniej części. Księgi zmarłych archiwum rokickiego nie podają jak była wykorzystywana przestrzeń północna (od strony plebanii). Z pewnością jednak i w tej części znajdowały się groby, może najszlachetniejsze, pańskie z dworów z samego Rokicia, Rembielina i Murzynowa. ¶ Po 1790 roku cmentarz przykościelny w Rokiciu został zlikwidowany. Powstał nowy na pobliskim wzgórzu i tam znajduje się do dzisiaj. Można przypuszczać, że założenie nowego cmentarza spowodowało ostateczny zanik, jeśli się to nie stało wcześniej, oznakowywania na ścianach kościoła chowanych zmarłych i pozostawienia przy tych znakach znamion rodowych.

Murzynowiaci w swej rokickiej społeczności parafialnej wyróżniają się. Kiedy byli wodniakami — wyróżniali się jeszcze wyraziściej. Jako wodniacy mieli większe obycie, ale również poczucie godności „nieulegania zabobonom”, w tym stopniu jak ich współparafianie, przede wszystkim uniejwiaci, ale też wieclawiaci, myśliliborzący czy nieformalni parafianie z pobliskiego Rokicia, Gorzechowa (wieś należąca do parafii Siecień). Dowodów na potwierdzenie tej różnicy jest wiele. Jeden szczególnie zasługuje na uwagę. Otóż patronami kościoła w Rokiciu obok św. Małgorzaty są św. św. Piotr i Paweł. Ci święci apostołowie byli — jak wiadomo — rybakami. Rybacka wieś Murzynowo mogła więc traktować tych świętych jako patronów własnych, gdy inne wieś takich patronów, czy im podobnych mieć nie mogły i nie mają do dzisiaj. Kiedy odbywał się wielki odpust w Rokiciu na świętych Piotra i Pawła, murzynowiaci — rybacy występowali w glorii. Jeszcze większą ku temu okazję mieli w czasie Bożego Ciała. Było w zwyczaju, że na tę uroczystość każda z wiosek, należących do parafii przygotowywała własny ołtarz na trasie parokilometrowej procesji. Myśliliborzący i wieclawiaci przystrojali jedną z przydrożnych kapliczek. Rokiciaacy czynili podobnie. Uniejwiaców — najzamożniejszych — stać było jedynie na przystrojenie stojącego w lesie krzyża. Natomiast murzynowiaci montowali na to święto specjalny ołtarz. Do dzisiaj zdumiewa on dostojnością oryginalnych treści. W ołtarzu znajdował się obraz dużego formatu (110 × 210 cm), ukazujący cudownie przejście Pana Jezusa przez Jezioro Genzarzet do apostołów — rybaków, wśród nich św. Piotra i św. Pawła (il. 10).³⁰ Ołtarz ustawiono nieopodal kościoła przed otwartym widokiem na Wisłę. Przybierano go akcesoriami rybackimi, dwoma żaglami, sieciami, pływakami. Do sieci zamocowywano deseczki kuchenne, które w tych stronach są często w kształcie tłustego karpia. Dzisiaj wygląda to bardzo podobnie, są również wbite w ziemię gałązki leszczyny, sieci, pływaki, deseczki. Przy-



Il. 18—19. Znak pluga przypieczętowany jamką oraz przypuszczalny rozwój znaku tożsamości. Kościół w Rokiciu

Il. 20. Jan chądziński 24 sept AD 1647. Jedna z najstarszych inskrypcji na wschodniej ścianie kościoła w Rokiciu

Il. 21. JACOBUS i wyżej 1877, prawdopodobnie inskrypcje z wczesnej i Późnej fazy znakowania ścian kościoła w Rokiciu

Il. 22. Znak krzyża obramionego (z daszkami) i przypuszczalny jego rozwój. Ściana wschodnia kościoła w Rokiciu



19



20



21



22

były jednak nowe akcesoria — przy żaglach, chociażwie biało-czerwone. Obraz ukazujący cudowne przejście — wielokrotnie wymieniany na nowy — stanowił wyznacznik murzynowskiej zbiorowości o potępieniu małowiernych i malodusznych... Podobnie — jak mi się wydaje — rzecz przedstawia się obecnie.

Rokicie w czasach utrzymywania się transportu na Wiśle, związanych z tym niewyobraźalnych dziś sytuacji międzyludzkich, a więc jeszcze do okresu międzywojennego, było szczególnego rodzaju ośrodkiem kulturowym. Wodniacy, głównie oryle (flisacy) uznawali kościół w Rokiciu za własny. Ale też, od Warszawy do Torunia, nie znajduje się równie sprzyjającego miejsca na postój i zarazem świątyni położonej tak blisko brzegu rzeki. Z dała widocznej, dostatecznie imponującej, a przy tym — co jest najważniejsze — nie ukrytej wśród zabudowy miasta, choćby podupadłego, albo wsi. Oryle płynący tratwami, już na wysokości Murzynowa, wypytywali o ich „kobyli kościół”. Dobrze znali mit o rodowodzie rokickiego kościoła. Niektórzy znali też analogiczną przypowieść o innym, nadwiślańskim kościele na Koniuszej Górze koło Proszowic.³¹ Flisacy kolportowali tę opowieść, przedłużali jej żywot, ratowali przed zapomnieniem. Upowszechniali legendę nawet wśród miejscowych, którzy tym bardziej powinni znać historię swego kościoła. Co roczna — kiedy tylko ruszyły lody — obecność społeczności flisackiej w Rokiciu, społeczności wspomagającej aspiracje murzynowiaków, nie mogła pozostawać bez wpływu na charakter odprawianych przy tym kościele praktyk. Wydaje mi się, że byli flisacy krytycznymi komentatorami obserwowanych zachowań. Obecność flisaków nie sprzyjała zachowaniom nijakim, ale też nader gorliwym. I może właśnie uczestnictwo braci wodniackiej w uroczystościach i obrzędach kościoła rokickiego przyczyniło się do tego, że jest on wyjątkowy. Mogło właśnie tutaj nastąpić wzbogacenie zwyczaju, nadanie mu innej zasadniczo treści, a także postaci demonstracyjnej przez wprowadzenie znaków tożsamości.

Przypuszczam, że komemoratywny charakter znakowań na kościele rokickim, występowanie na nim wyjątkowej wprost obfitości chłopskich znaków tożsamościowych, był rezultatem spłotu przyczyn, wśród których za jedną z najważniejszych przyjąć należałoby etos społeczności murzynowskiej, jej wyróżniający się poziom intelektualno-emocjonalny, sprzyjający decyzjom wyboru, a nie uleganiu oczekiwaniom chociażby ze strony osoby kapłana.

Niezależnie jednak od różnic, motywów ideowych trzech modelowych okoliczności, towarzyszących znakowaniu ścian gotyckich kościołów w Polsce, każda z tych okoliczności przedstawia się jako niezwykła, jako pragnienie istnienia. Wzniesienie wiosennego „świętego ognia” w przeddzień Zmartwychwstania, rozbudzało nadzieję nowego życia, w odnowionym po zime cyklu rocznym. Ekspiacje pod murami kościoła osób rozgrzeszonych, wzmacniały duchowo. Wydlubana jamka pieczętowała wolę posiadania takiej siły. Wielkanoony obchód cmentarza, dokonywane na nim porządki — praktyka, która do dziś często dystansuje listopadowe zachowania wspominkowe — zapewne właśnie wówczas dokonywany rozrachunek ze zniwem śmierci — sporządzanie swego, prymitywnego epitafium na którejś, pamiętanej cegle murów kościoła, było posługą wywołującą najgłębszy rodzaj refleksyjności, więzi z tymi co żyli i Najwyższym, do którego odeszli.

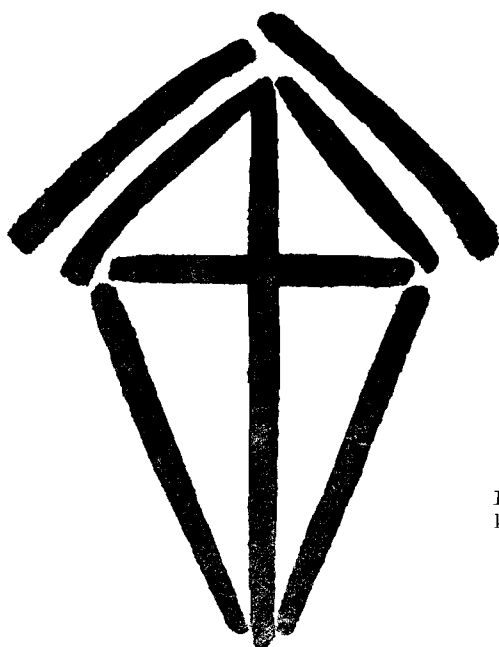
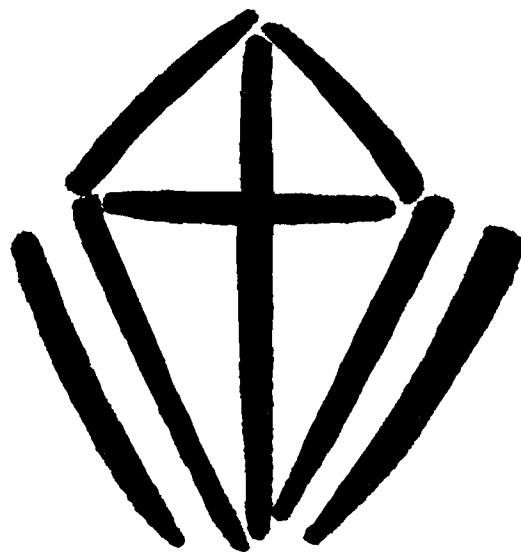
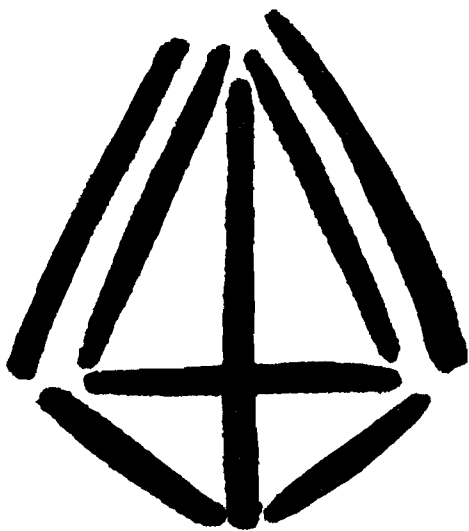
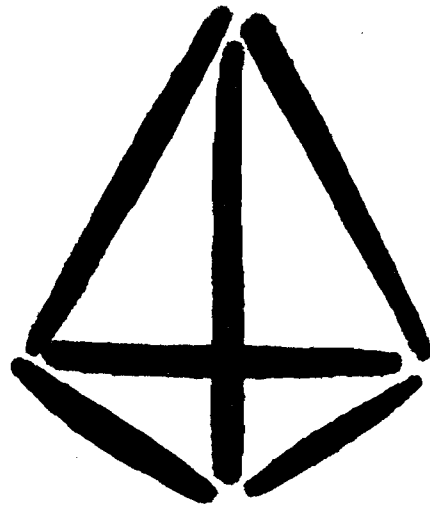
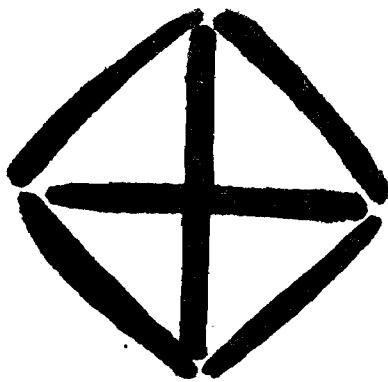
Znaki tożsamości, występujące na ścianach kościoła rokickiego, mają swoje najbliższe analogie nie tyle we wspomnianych na wstępie *merkach* rybaków lub w *ciosnach* bartników, lecz w oznakowywaniu, jakim posługiwali się — tak jak w Murzynowie — gospodarze z innych miejsc nad dolną Wisłą. Z wioski Zugłaninu posiadamy niezwykle ciekawe świadectwo, mapę katastralną z 1667 roku. Na mapie tej, poszczególne nadziały ziemi, znajdujące się w różnych częściach wioski, oraz same obejścia oznaczone zostały imieniem i nazwiskiem właściciela, a także jego znakiem tożsamości. Ale też w niektórych partiach tej mapy, pole oznaczone jest jedynie samym znakiem, należącym

do określonego gospodarza.³² Niemiecki badacz tych nadwiślańskich terenów Schmid, zwyczaj posługiwania się znakami tożsamości zanotował również w obrębie samej świątyni. Otóż znakami tymi rezerwowano sobie miejsca w ławkach kościelnych.³³ Obydwa przykłady odnoszą się do osadników hollenderskich (być może również niemieckich). Nie jest zatem wykluczone, że zwyczaj posługiwania się znakami tożsamości rozwinął się w Rokiciu pod jakimś wpływem obecności w okolicach tych właśnie osadników. Wiemy na pewno, że tacy właśnie osadnicy z Kepy Rokickiej i Uniejewskiej, mimo że zaliczani byli do reprezentacji niekatolickiej (acatholicorum), w okresie od końca XVIII do 2 połowy XIX wieku korzystali w Rokiciu z różnych posług duszpasterskich³⁴.

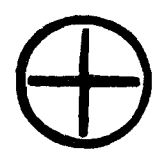
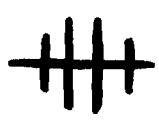
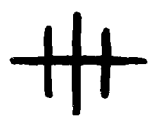
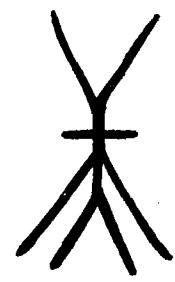
We wsiach parafii rokickiej, gdzie prowadziłem szczegółowsze badania, nazwa ogólna omawianych tu znaków nie jest znana. Pamiętane są jednak nazwy szczegółowe. W rodzie Gurdzińskich, taką nazwą była *wękelnica* (węgielnica), dłuższa kreska połączona z krótszą pod kątem prostym; w rodzie Karasiewiczów, określona liczbą 5, 9, 11, utworzona z punktów w stałym układzie, najczęściej symetrycznym (il. 1, 3).

Spora ilość znaków ze ścian kościoła w Rokiciu wywodzi się z formy prostego lub ukośnego krzyżyka, być może, takiego właśnie, jakim się podpisywano w czasach powszechnego na wsi analfabetyzmu (il. 11, 16—17, 24—27). Poprzez odpowiednie uzupełnienia, znak krzyżyka przetwarzany był w nową całkiem oryginalną formę, przypominającą na przykład figurę zwierzęcia, postać ludzką czy kapliczkę (il. 11, 26—27). Nowy znak, często niezwykle sugestywny, mający moenno wyraz plastyczny (il. 16) mógł kojarzyć się z określonym dysygnatem i wywoływać pojawienie się kolejnych szczegółowych nazw w rodzaju właśnie *kapliczka*, *człowiek*, *koziolatek*. Rozwój kształtu poszczególnych znaków rozpatrywać można jako proces synchroniczny lub też diachroniczny. Znakomity znawca zagadnienia Bolesław Namysłowski ukazuje *merki* rybaków w rozwoju synchronicznym (różnicowania się znaków rodowych między ich posiadaczami w tym samym pokoleniu, a więc między braćmi). Ten sam badacz dostarcza jednakże dowodów zmienności tych oznakowań między różnymi pokoleniami, chociaż ścisłe ze sobą spokrewnionymi, czyli w przebiegu diachronicznym. Taki też rozwój znaku nakazują opracowania *ciosna* bartnego. Wydaje mi się też, że z diachronicznym charakterem przemian oznakowań mamy do czynienia w parafialnej zbiorowości Rokicia, szczególnie zaś wśród dawnych murzynowiaków. Przedstawiona na początku kotwica z rodu Karasiewiczów na czterech stronach swego trzonu posiada oznakowania liczbowe z punktów (nieznacznych wgłębień na powierzchni metalu). Kotwica nie była dziedziczona między braćmi, ale z pokolenia na pokolenie; z dziadka na jego syna, aż na prawnuka Ignacego, który powrócił do pradziadkowego znaku 5, uzupełniając go własnymi inicjałami. Prawnuk, w przeciwieństwie do swych poprzedników — właścicieli kotwicy, był już piśmienny.

Genezy znaków tożsamościowych można poszukiwać w epoce, w której osoby piśmienne należały do wyjątkowych, a w społecznościach chłopskich w ogóle się nie zdarzały. Chłopski znak tożsamości, zarówno w swej formalnej postaci (pod względem wizualnym), jak też w sensie ideowym, nawiązywał do herbu, godła szlacheckiego. Uzupełniając tylko inicj, niekiedy również imię i nazwisko, służył za rodzaj zabezpieczających obramowań osobowości. Przypuszczam, że nie każdy taką potrzebę zabezpieczającą posiadał i nie każdy dążył do posiadania swego znaku. Skatalogowana bowiem liczba ponad stu znaków i zredukowana do nieco więcej niż dwudziestu oznakowań, funkcjonujących w rodzie, wydaje się być znacznie mniejsza, aniżeli liczba rodzin, żyjących w czasach od połowy XVII do końca XVIII wieku, w pięciu wioskach parafii rokickiej. Można przypuszczać, że rody posiadające swoje znaki tożsamości, to przede wszystkim te, w których rodzili się i wychowywali stateczni, reprezentanci wzorca osobowego, cieszącego się najwyższym, środowiskowym uznaniem.



Il. 23. Przepuszczalny rozwój krzyża obramionionego (z dawnymi). Ściana wschodnia kościoła w Rokiccu



Il. 24—27. Próba przypuszczalnego rozwoju znaku tożsamości — krzyżyka



Il. 28. Osoba Stateczna, Hipolit Kowalski (Hipcio), ur. 1892 r., zm. 1984 r

PRZYPISY

¹ Próbuję przedstawić tu własną terminologię, wynikającą z rzeczywistości badanej. Nie koczuję tym samym z terminologią zbyt ogólnej, ontycznej kantyzmu, czy neokantyzmu, znajdujących wspólną płaszczyznę analizy filozoficznej bytu i istnienia w kategoriach fenomenu, noumenonu — rzeczy samej w sobie.

² Wrażliwością mirakularną albo inaczej mówiąc świadomością mirakularną określam częste stany w ogólnej świadomości religijnej w kraju — uczestniczenie w cudzie, doznawanym indywidualnie lub w przeżyciu zbiorowym.

³ W Muzeum — stacji badawczej, przyjęta została dewiza: badając innych badamy siebie. Badając innych przyzwalamy na nieskrępowaną ingerencję również w nasze zachowanie, zajęcia i zainteresowania. Nie jest to założenie oryginalne, całkowicie własne. Dawno temu sformułował je Jean Jacques Rousseau: „Ta reguła metodologiczna ustanowiona przez Rousseau dla etnologii — reguła wyznaczająca jej nadejście — pozwala również przewyciężyć coś, co na pierwszy rzut oka wydawałoby się podwójnym paradoksem: że Rousseau mógł zalecać badanie

najbardziej oddalonych ludzi, ale jednocześnie oddał się przede wszystkim badaniu tego szczególnego człowieka, który wydaje się najbliższy, to znaczy badaniu siebie samego (podkreślenie moje, JO): i że w całym jego dziele metodyczne pragnienie utożsamiania się z innym idzie w parze z uporem odmową identyfikacji z sobą. Albowiem każdy etnolog musi to dwie pozorne sprzeczności, znoszące się wzajemnie w jednej obustronnej implikacji, przewyciężyć w tym lub innym momencie swej kariery”. (Claude Lévi-Strauss, *Jan Jakub Rousseau, twórca nauk humanistycznych*, przekład Leszek Kolankiewicz, „Twórczość”, R. XL, nr 6 (463), 1984, s. 83—84).

⁴ Por. Roman Włodzimierz Harasymczuk i Wilhelm Tabor, *Etnografia polonin huculskich*, „Lud”, 1937, t. XXXV, s. 138—145 (§ 13. *Prawo ludowe*); Bolesław Namysłowski, *Merki rybaków pomorskich, Przyczynek do heraldyki i folkloru*, „Rocznik Heraldyczny”, 1925, t. VII s. 1—30; Romuald Żukowski, *Bartnictwo w Zagajnicy Łomżyńskiej w okresie od XVI do połowy XIX w.* Białystok 1965, s. 30—32; J. J. Karpiński, *Ślady dawnego bartnictwa puszczańskiego*, Kraków 1948, s. 12

⁵ Przykładem niechaj będzie ochlapywanie farbami olejnymi kur, należących do indywidualnych właścicieli w PGR, albo znakowanie przez gospodarzy baniek na mleko inicjałami własnymi, względnie określonym kolorem (określonego koloru plamą).

⁶ B. Namysłowski, op. cit., s. 5

⁷ Por. Stanisław Skrodzki, *Porządek prawa bartnego*, 1616, ar. 32: „tedy widzownicy mają ono znamie dobrze wyciąć, wiór do siebie wziąć i potem go do sądu przynieść. A sąd z inszymi bartnikami starszymi mają z onego wióru uznawać, po słojach lata licząc, które znamie starsze i któremu borowi należy”. Podają za R. Żukowskim, op. cit., s. 30

⁸ Por. Bolesław Namysłowski, *Znamiona bartne mazowieckie i inne znaki ludowe. Przyczynek do heraldyki i folkloru*, Poznań 1927; L. Lepczyński, *Przemysł złotniczy w Polsce*, Kraków 1933

⁹ Por. Teresa Karwicka, *Kultura ludowa ziemi dobrzyńskiej*, PWN Warszawa 1979, s. 9 i 213

¹⁰ Por. *Kodeks dyplomatyczny polski*, II, 2, opr. L. Ryszczewskiego i A. Muczkowskiego, 1852, s. 658—660

¹¹ Na podstawie analizy *Archiwum Akt Osobowych* przy kościele w Rokiciu, poz. 1—18

¹² Zabiegom związanym z wyborem nazwiska towarzyszyły fałszyfikacje wieku i był to proceder rozwijający się wcześniej. Rzeczywisty wiek osoby ujawniany był dopiero przy śmierci. Niektórym udawało się ukryć nawet 20—30, przeżytych już lat. Można w tym dopatrywać się koniecznych, wynikających ze stosunków pańszczyźnianych, dążeń do uchronienia się przed komornictwem, a więc najgorszą z możliwych sytuacji, bytowania żebraczego. Byłby to też jeden z wątków kształtujących postawę etyczną — często spotykana w środowiskach podobnych — oszukiwanie nie kłamie? Por. *Archiwum Akt Osobowych* przy parafii w Rokiciu, poz. 1—18

¹³ Żadne jednak z tych nazwisk nie jest reprezentowane dzisiaj w Murzynowie. Tolków odnajdujemy w Siecioniu, Biesów w Plocku, a Kalwasów w Rokiciu-Czajkach. Wszystkie te 3 nazwiska utrwalają — jak sądzę — pamięć profesji protoplastów: krawca, karczmarza i murarza. Por. Aleksander Brückner, *Słownik etymologiczny języka polskiego*, Warszawa 1970, s. 214 (z niem. Kalkfass, faska do wapna).

¹⁴ Do rejestru tego należałoby jeszcze dodać profesję służących (najprawdopodobniej, zatrudnianych przy dworze) oraz parobków, którzy znajdowali pracę między dworem, a gospodarzami, zamieszkującymi w wiosce część zwaną ogrodami. Podają nazwy profesji na podstawie poszczególnych ksiąg *Archiwum Akt Osobowych* przy parafii w Rokiciu, odnoszących się do okresu 1758—1868 (pozycje od 1 do 23).

¹⁵ Wydaje się, że oborywanie wołami granic wioski było praktyką znaną w Polsce. Z analogiczną do murzynowskiej opowieścią spotkałem się przed laty w Oborezyskach na terenie Kurpiowskiej Puszczy Zielonej.

¹⁶ Na podstawie rozmów skonfrontowanych z danymi archiwalnymi z parafii w Rokiciu.

¹⁷ Bardzo podobną wierszowaną drwinę z sąsiadów, słyszałem na Podlasiu w wiosce Kamianki Lackie o mieszkańcach wioski Niecki:

Te niekusy za górami
Zjedli wilka z pazurami
Ani łyżki, ani miski
Poparzyli sobie pyski

¹⁸ Taką autorytatywną odpowiedź przedstawia Teresa Karwicka, op. cit., s. 213

¹⁹ Por. przypis 12. Oszukiwanie nie kłamie — wątpliwa niewątpliwie zasada etyczna — była adresowana, przede wszystkim, do świata zewnętrznego, do osób i instytucji obcych. W wewnętrznych stosunkach (chociażby rodzinnych, czy wioskowych), korzystający z tej normy, zyskiwał mniej lub bardziej surowo wypowiedane miano osiusta, oszusta. Natomiast pojęcie kłamania, kłamstwa, było jakby niedostrzegane, niepoddawane wartościowaniu. A jeśli, to łagodniej, niż oszukiwanie. Pewnie dlatego, że funkcjonowało skuteczniej i dotyczyło żywotniejszych zagadnień.

²⁰ Wiele z przedstawionych określeń spotykamy w niezwykle cennej pracy: Aleksander Petrów, *Lud Ziemi Dobrzyńskiej, jego charakter, mowa, zwyczaje, obrzędy, pieśni, przysłowia, zagadki*, „Zbiór Wiadomości do Antropologii Krajowej”, 1878, t. 2; s. 3—182

²¹ Por. Dr Hockenbeck in Wongrowitz, *Die Näpfchensteine an den Pfarrkirchen zu Klecko, Lekno, Rogasen und Wongrowitz*,

„Zeitfehrift der Historischen Gesellschaft fur die Provinz Posen”, 1885, s. 118—133

²² Na podstawie własnych badań terenowych w latach 1981—83 oraz wiadomości, które zawdzięczam panom Aleksandrowi Błachowskiemu i Jerzemu Kłoskowskiemu, kierownikowi Muzeum Ziemi Złotowskiej

²³ Por. Jan Tyszkiewicz, „*Nowy ogień*” na wiosnę, (w:) *Cultus et Cognito, studia z dziejów średniowiecznej kultury*, Warszawa 1976, s. 592—597; Andrzej Ruszkowski, *Tajemnice średniowiecznych murów*, „Gościniec”, lipiec 1977, s. 12

²⁴ Por. Hockenbeck, op. cit., s. 128

²⁵ Por. Jan Tyszkiewicz, op. cit., Tadeusz Wróblewski, *Zagadkowe ślady na ścianach kościołów w Wielkopolsce*, „Studia i Materiały do Dziejów Wielkopolski i Pomorza”, 1958, t. IV; nr 2, s. 195—205

²⁶ Por. J. Tyszkiewicz, op. cit., s. 594

²⁷ Taką też interpretację zaproponowała Halina Horodyska-Gadkowska, *Kobyli kościół*, „Notatki Plockie”, 1968, nr 5 (49), s. 18—19

²⁸ Por. A. Ruszkowski, op. cit., s. 12 (wiadomość dotyczy kościoła w Stronsku).

²⁹ Zwrócił mi na to uwagę Aleksander Błachowski, podając przykład kościoła farnego w Słupsku, gdzie dębano jamki monetą, odmawiając przy tym modlitwy.

³⁰ Reprodukowany w tekście obraz — zapewne kopia starszego — wykonał w 1945 roku „szyper szyprów”, Stanisław Małkowski. Obraz ten zastąpiony został w 1979 roku przez nowe płótno (mniejszych rozmiarów) pędzla Alojzego Piekarskiego, artysty nieprofesjonalnego, na stałe zamieszkałego w Jeleniej Górze. Obraz Małkowskiego przechowywany jest w Muzeum w Murzynowie.

³¹ Kościół w Rokiciu nazywany jest kobyliem, albowiem według legendy, zbudowany został za pieniądze uzyskane ze sprzedaży koni, które gromadziły się tabunami na miejscowym wzgórzu. Podobną przypowieść podaje Jan Długosz, *Roczniki czyli kroniki sławnego Królestwa Polskiego*, przekład Julia Mrukówna, Warszawa 1962, księga I i II, s. 158—159: „Koniusza, co po łacinie zwie się Equire, góra podchodząca pod miasteczko Proszowice, ma na sobie wzniesiony kościół parafialny i wywodzi nazwę od rzadkiego i cudownego wydarzenia. Albowiem gdy pewien rycerz polski, rodowy szlachcic z domu i rodziny Śreniawitów, imieniem Przybysław, pewnego razu zbudował na niej domostwo i w nim zamieszkał z żoną i dziećmi, pewnej nocy koń rzadkiej wielkości, którego ów wojownik już trzy lata temu sprzedał był jednemu dostojnikowi węgierskiemu do rozpladniania kłaczy, przybiegl prowadząc za sobą znaczny tabun kłaczy, uprowadzonych z Węgier; (o tabunie tym) zaznaczają, że miał nocami tylko biec, aby światło dzienne nie pochwyciło go złodziejsko uciekającego z Węgier. Stukiem kopyta w bramę dawnego swego pana i dobrze znanym rzeniem zaczęł, aby mu otwarto. Ów rycerz polski, obudzony tymi częstymi uderzeniami w bramę zerwawszy się ze snu najpierw wprawdzie jakieś nieprzyjaźielskie podejrzewał zasadzki, potem przecie, gdy bacznie rozejrzawszy się stwierdził, że wszędzie panuje spokój, otworzył bramę nowemu gościowi i wraz z nim przyjął wielki tabun kłaczy i źrebców, zdatnych pod zaprzęg, w wyniku czego nagle doszedł do wielkiego bogactwa. Okazując zaś wdzięczność za otrzymany przez niego dar, sprawcy tego — Bogu — wznosił na górze ceglany kościół i nadał mu uposażenie”.

³² Por. Heinrich Kleopell, *Das Waischel-Nogat*, Danzig 1934

³³ Por. Bernhard Schmid, *Bau und Kunst der Provinz West Preussen, Kreis Marienburg*, Danzig 1906, s. 131 (załączona tablica dotycząca znakowań, pochodzących z kościoła w Tragheim). Dane te zawdzięczam nieocenionemu badaczowi osadnictwa holenderskiego w Polsce, Wojciechowi Marchlewskiemu.

³⁴ Przykładem mogą być osoby: ewangelik Marcin Strung i jego żona Anna Jobs, zamieszkali na Kępie Uniojewskiej. Strungowie stali się z czasem Strąkami i jednocześnie katolikami, por. *Archiwum Akt Osobowych* przy parafii w Rokiciu (*Księga Urodzeń*, 1826—1845, s. 40), poz. 3, dotyczy roku 1933; ewangelik Wojciech Rada (wcześniej występujący pod nazwiskiem Rhode) i jego żona Ewa Jobs, zamieszkali na Kępie Rokickiej, por. *Archiwum Akt Osobowych*, (*Księga Urodzeń* 1826—1845, s. 22), poz. 3, dotyczy roku 1930



Il. 29. Pięć jamek wydłubanych w ceglach kościoła rokickiego oraz nieczytelny podpis nazwiskiem, z końcówką -ski.

Rys. i fot.: J. Olędzki