

W KRĘGU LUDOWYCH FASCYNACJI — O ZBIORACH ZBIGNIEWA KOWALEWSKIEGO

Jest malarzem, docentem w Akademii Sztuk Pięknych w Krakowie. Mieszka tuż naprzeciw Kościoła Franciszkanów. Pracownia, dwa pokoje, kuchnia. Jak to u malarza — obrazy na stalugach, płótna na ścianach, farby, pędzle. Ale co dominuje w tym wnętrzu, to mnogość rzeźb, kapliczek, obrazów, tykających zegarów. Mnóstwo drobiazgów: kafle, dziwne przedmioty, szklane bacie, ceramika, zydle, ławy z drewna. Gdy oko oswaja się z tym nasyceniem, gdy zdolne jest wyłuskać z natłoku co ciekawszy obiekt — dostrzega się ogromną pieczołowitość i dowcip plastyczny w aranżacji tego wnętrza, w nadaniu przedmiotom nowych funkcji. Zaplecek wozu stał się tu oparciem ławy stojącej przy stole, kołowrotek poziomo zawieszony pod sufitem, przystrojony bukietem zasuszonych kwiatów i ptaszkami zamienił się w żyrandol. Cudownie rozłożyste sianie pełnią rolę zydla. Foremki do sera — podtrzymują na półce książki...

Jest to kolekcja gromadzona z miłością, z urzeczenia formą, nie naukowo, bez troski o czystość regionu, o funkcje przedmiotu — więcej — nieustannie „fałszowana”. Patrząc na ściany trudno czasem dostrzec, co jest autentycznym, a co zostało dokomponowane. Co jest dziełem ludowego świątkarza, a co — sprawnych rąk artysty.

Zadziwiająco są zwłaszcza obrazy. Przy jednym, zupełnie ludowym w wyglądzie zastanawiałem się — skąd

może pochodzić. Nie pasował do żadnej znanej mi grupy. Okazało się, że kiedyś żona artysty zaniósł podobny obraz namalowany na starej szybie do Desy. Tam zachwycili się. Cudowne!! Obraz sprzedano natychmiast. Dopiero po kilku latach, gdy kierowniczka Desy była u pp. Stopków, zauważyła na ścianie obraz z takiej samej „grupy”. I wtedy dowiedziała się, kto był twórcą tego ludowego obrazka.

Rzeźby p. Kowalewskiego są łatwiejsze do rozpoznania. Choć trudno odróżnić co jest „prawdą”, a co „zmyśleniem”, gdy umieszcza znaną znaną gdzieś na wsi figurkę w kapliczce, którą sam wykonał, lub gdy do pięknej autentycznej „szafki” dorabia świątko. Najbardziej wierne są oczywiście zabiegi konserwatorskie, rekonstrukcje.

W rzeźbach i kapliczkach widać różnice między wykonanymi wcześniej a później. We wczesnych — imitacyjność była o wiele większa, ale z biegiem czasu dystans wobec ludowego autentyczności zaczął się powiększać, rosła potrzeba zaznaczenia własnego śladu. Świątki stały się bardziej jaskrawe, głowy ich większe, cięższe. „Lukrowane głowy” — mówi doc. Kowalewski.

Świątki te w porównaniu z oryginalną, dawną rzeźbą ludową — są bardziej kolorowe, w ekspozycji twarzy przerysowane, czasem aż do granic groteski. (Są w kolorystyce, w ekspresji twarzy bliższe współczesnej rzeźbie ludowej).

II. 1. Fragment mieszkania Zbigniewa Kowalewskiego.





Il. 2. Fragment mieszkania. Il. 3. *Matka Boska*, rzeźba w drewnie, wys. 26 cm. Zabrzeż, pow. N. Sącz.

Tłumaczą to zresztą słowa gospodarza: „W sztuce ludowej jest prawdziwy prymitywizm nieświadomy, a ja podchwytuję te deformacje, anomalie, aby je zupełnie już świadomie rozwinąć, uzewnętrznić”.

Powstały te pseudo-ludowe świątki z chęci „uzupełnienia układu dekoracyjnego” — jak to określa twórca. Rzeźbił je, aby zapłacić lukę na ścianie, aby zrekonstruować piękną kapliczkę, z której zachowały się tylko fragmenty. Destrukt jest smutny, czemu więc nie przywrócić mu życia?

Gdy widzę to mieszkanie, które samo w sobie jest kompozycją, „układem dekoracyjnym”, wydaje mi się, że lepiej rozumiem powody, które skłoniły plastyka, miłośnika ludowej sztuki — do wykonywania od czasu do czasu przedmiotów ludowopodobnych, równoległe do swych głównych zainteresowań malarskich. Zresztą i świątki, i obrazy, trochę z ducha formizmu mające — wydają się mieć jakąś wspólną cechę. Jaką? Może kolorystykę, przewagę ciernikich brązów i perłowych szarości, które w tym wnętrzu nasuwają mi myśl o starych bierwionach pociemniałych ścian górskich chałup, o zszarzałym na deszczu drewnie kapliczek. Może w posłużeniu się elementarną formą prostokąta czy kwadratu, dzielonego po sycersku — po przekątnej — na podobieństwo techniki wrąbkowej górskich sycerzy. Na pewno w zasadzie konstrukcji obrazu, w którym wszystkie napięcia równoważą się i ciężą ku środkowi.

Zastanawiam się, co zaważyło na zainteresowaniach mojego gospodarza. Na pewno prawdziwe rozmówanie



w ludowej sztuce, więcej — rozumienie tej sztuki. A jednym z najlepszych sprawdzianów rozumienia, dostrzegania tego co charakterystyczne — jest pastisz. Te rzeźby, kapliczki są przecież tym, co pastisze profesora Wyki, Witolda Zechentera, czy dawniej Artura Marii Swinarskiego. Jest to zabawa, na wysokim poziomie wtajemniczenia, zabawa wymagająca nie tylko wiedzy, smaku, ale i zręczności. Wierzę, że bodźcem była ochota, by w określonym miejscu „coś” mieć. Ale mógł to być tylko bodziec początkowy, przecież doc. Kowalewski rzeźbi i dla samej satysfakcji rzeźbienia, i z rzadka dla innych ludzi, przecież gdy opracowuje piękną „formę naturalną”, robiąc jeszcze jedną ławę — nie wynika to z potrzeb mieszkaniowych, funkcjonalnych.

Zresztą państwo Kowalewscy ciągle ściągają do swego mieszkania nowe przedmioty: obrazy, ceramikę, skrzynie, zydle. Znoszą też ciekawe korzenie, skręcone konary, pniaki. A gdy się ma już je w domu, rodzi się myśl, aby nadać im nowy sens — estetyczny, użytkowy.

Zainteresowania doc. Kowalewskiego sztuką ludową zaczęły się wcześnie. Ojciec był werkmistrzem na kolei w Nowym Sączu, ale kochał namiętnie malarstwo, malował po amatorsku obrazy z walczącymi jeleniami, zachody słońca. Przynosił czasem z wycieczki jakieś rzeźby ludowe. Kowalewski chciał w młodości zostać albo malarzem, albo marynarzem. Miał jednak zawroty głowy i to przesądziło wybór. Zaczął studia u Pautscha i Jarockiego, malarzy świetnie znających wieś i rozmiłowanych w ludowej tematyce. Już na Akademii interesował się sztuką ludową, urzekł go prymityw świątków, obrazów na szkłe. „Jak się jest oczarowanym, to się chce z tym przebywać” — mówi, ale nie uważa się za rasowego zbieracza. Nie ma ambicji



4

Il. 4. *Chrystus Ukrzyżowany*, rzeźba w drewnie, wys. 49 cm, z pow. Miechów. Il. 5, 6. *Matka Boska z Dzieciątkiem*. Obrazy olejne na desce.



6



7

Zbigniew Kowalewski. II. 7. *Pejzaż*, olej na płótnie. II. 8. Kapliczka z Panem Jezusem pod Krzyżem, drewno polichrom.



8



9

Il. 9. Kapliczki ze zbiorów Zb. Kowalewskiego. Il. 10. *Św. Rodzina*, obraz na szkle, wym. 40x29 cm, wyk. Zb. Kowalewski.



10

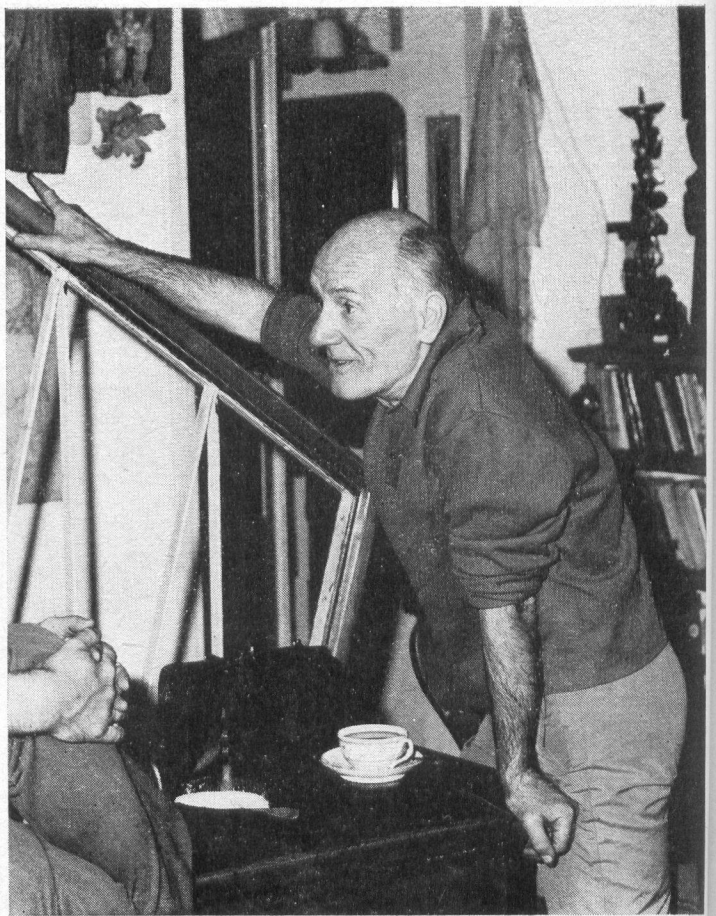


11



12

13



Il. 11. *Chrystus Frasobliwy*, rzeźba w drewnie, wyk. Zb. Kowalewski. Il. 12. Kropielniczka, ceramika.
Il. 13. Doc. Zbigniew Kowalewski.

uzupełniania kolekcji, nie poszukuje egzemplarzy wcześniejszych, po prostu otacza się tym, co mu się podoba, co wpadnie mu w ręce. Obecnie zresztą ciężar „zbierania” przejęła żona, również malarka, i również rozmilowana w ludowej sztuce. Jest to więc ich wspólną pasją, a efektem jej jest uroczą atmosferę tego mieszkania.

I właśnie dlatego Kowalewski tek niechętnie rozstaje się z czymkolwiek, co się już „zakorzeniło”. Z autentykami i ze swoimi świątkami. Kilka swoich kapliczek oddał zresztą przyjaciółom, kilka wykonał na usilne prośby, ale w zasadzie prac swych nie lubi sprzedawać czy oddawać. Niemniej, gdy powstało Muzeum w Nowym Sączu, ofiarował mu kilka kapliczek i innych przedmiotów.

Ale nawet gdy mówi o tym, widzę, że decyzja ta nie przyszła mu łatwo... Są zbieracze handlujący, wymieniający — i są tacy, jak Zimmerer czy Kowalewski, którzy okropnie nie lubią się z czymkolwiek rozstawać.

Jest więc w tym mieszkaniu ponad 400 okazów ludowej sztuki, w tym samych kapliczek bogato dekorowanych jest dziesięć.

Zastanawiam się, czy takie zbieractwo ma społeczny sens? Czy nie „drenuje” terenu, nie ogolaca pejzażu. Problem ten przecież istnieje, w ciągu ostatnich 10—15 lat zbieracze, w tym często plastycy (szczególnie wrażliwi na uroki prymitywnych świątków) ogolili większość kapliczek, wybrali

co się dało z wiejskich zakamarków. Ile rzeźb po prostu skradziono!

Z satysfakcją słucham, gdy mi doc. Kowalewski opowiada, jak i gdzie w miejsce kupionej za grosze, niszczonej czy wręcz zwałonej już kapliczki, zrobił identyczną. Potwierdza to nasz kolega z Instytutu, fotografik p. Jan Świdzki, który uczestnicząc w badaniach terenowych zna doskonale małopolskie wsie, a pamięć ma znakomitą. Okazuje się, że zdjęcie, które robił w Kamienicy (pow. Limanowa) przedstawia replikę kapliczki, wykonaną przez naszego gospodarza, a oryginał wyremontowany, odnowiony wisi przed nami na ścianie (il. 9 — prawa).

Gospodarz zapytany o to, czy obiekty z jego kolekcji mają metryczki, wyraźnie się zafrasował. Na pewno trzeba uzupełnić co się jeszcze da, niestety dawniej nie notowano skąd dana rzeźba pochodzi.

Pytam na zakończenie o dalsze losy kolekcji. Szkoda by było, gdyby kiedyś uległa rozproszeniu. „O tym nie ma mowy!” — energicznie wykrzykuje docent. „Coś z nich wezmą — gdy przyjdzie na to czas — przyjaciele, ale reszta musi się znaleźć gdzieś w zbiorach muzealnych. Może w Nowym Sączu? Przecież to są naprawdę piękne dzieła!” Potakuje — rzeczywiście, jest to zbiór pod tym względem wyjątkowy. Nic dziwnego. Tworzą go przecież plastycy wyjątkowo wrażliwi na urodę ludowej sztuki