



KAPLICZKI I KRZYŻE PRZYDROŻNE NA SPIŻU

przez

Feliksa Taroniego.

Kapliczki przydrożne lub krzyże, którymi może z chwilą upadku pogaństwa w Słowiańszczyźnie zastąpiono owe przy drogach rozstajnych wbijane słupy, czy nie posągi Światowida, jak przypuszcza J. I. Kraszewski (Sztuka u Słowian. Wilno 1860 str. 199) znajdujemy na całym obszarze Rzeczypospolitej. Czy to duchowieństwo, czy szlachta, czy lud wiejski, ilekroć nadarzała się do tego sposobność, aby Bogu podziękować za otrzymane dobrodziejstwa albo uprosić odwrócenie nieszczęścia, z głęboką religijnością stawiali czyli fundowali krzyże i kapliczki. Tym sposobem upamiętniali jakieś ważniejsze zdarzenie, czy w rodzinie, w wiosce, mieście lub miasteczku, czy wreszcie w całym kraju. Szczęśliwy powrót do zdrowia, ocalenie przed jakimś wypadkiem, założenie gospodarstwa, zakończenie pomyślnie jakiejsz sprawy, wreszcie pożar, nieurodzaj, epidemia u ludzi lub bydła — oto powody dla których powstaje myśl wybudowania kapliczki lub wzniesienia krzyża.

Wybór miejsca pod kapliczkę lub krzyż także jest rozmaity. Jedni stawiają je gdziekolwiek przy drogach, inni tylko na drogach rozstajnych, inni wreszcie na pagórkach, w ciemnych i gęstych lasach, nad przepaściami, nad rzekami, nad źró-

dełkami, z których bije zwykle woda rzekomo uśmierzająca pewne choroby, na starych grodziskach, dawnych cmentarzyskach i t. d. i t. d.

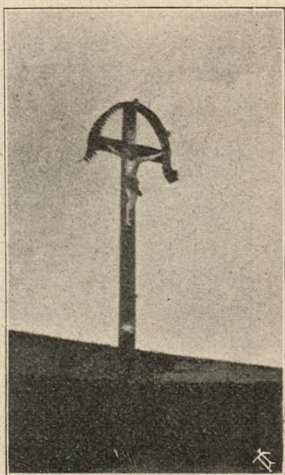
Tak kapliczki, jak i krzyże wykonują zwykle owi sławni na całą okolicę mistrze, którzy zyskali sobie u ludu, pośród którego mieszkają, pewne znaczenie, którzy i obrazy malują i rzeźbią w kamieniu lub drzewie, a łącząc jedno z drugim tworzą stosownie do woli i wedle gustu fundatora skromne, lub więcej ozdobne, często pełne przepychu, kapiące złotem i lśniące różnymi kolorami figury i kapliczki.

Jako wytwory fantazyi i umysłowego rozwoju ludu, noszą kapliczki i krzyże odrębne charaktery, właściwe tylko tej okolicy, w której zostały zrobione i postawione. Inne też są kapliczki i krzyże w Krakowskim, inne w Poznańskim, inne na Litwie i Żmudzi. Nawet w jednej i tej samej dzielnicy, zachodzą bardzo często rozmaite tychże odmiany.

Na Spiżu, położonym nad Popradem z południowej strony Pienin, spotkać też można w każdej wiosce, przy każdej drodze rozstajnej i na każdym pagórku krzyż lub kapliczkę.

Wprawdzie w panującej tutaj formie i zdobnictwie kapliczek i krzyżów nie ma wielkiej różnorodności, wynikającej z rozwiniętej indywidualności artysty ludowego, ale mimo to rzucają się w oczy pewne odrębne typy, charakteryzujące kapliczki i krzyże spiskie, a wyróżniające je od znajdujących się na Podhalu i Sądecczyźnie.

Najpowszechniejszym jest tutaj krzyż drewniany, wysoki na trzy do $3\frac{1}{2}$ metra, nakryty blaszanym daszkiem przybitym do obydwóch ramion poziomych i pionowego górnego. Daszek taki jest owalnie zagięty; a na krzyżu jest wizerunek Chrystusa Pana wycięty z blachy i malowany. Krzyże te zwyczajnie malowane są czerwoną farbą, oprócz daszku blaszanego. Niekiedy wyłobione jest w drzewie imię i nazwisko fundatora.



Krzyż z Krępaku.

tora krzyża, wypisany rok a czasem i dzień nawet. Krzyże takie weszły na Spisz niedawno dopiero w użycie.

Załączona fotografia przedstawia krzyż, znajdujący się na polach wsi Krempak przy trakcie wiodącym z Mniszka do Lubowni. Pień krzyża obwiązany jest koszulką dziecka, które

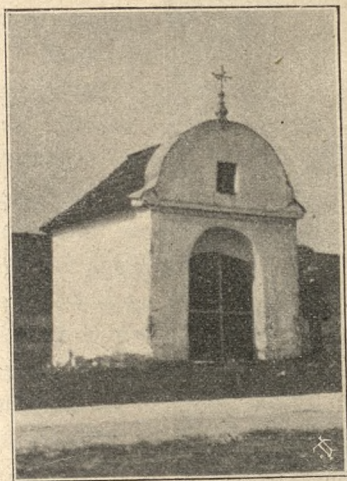


Kapliczka z Jarzębiny.

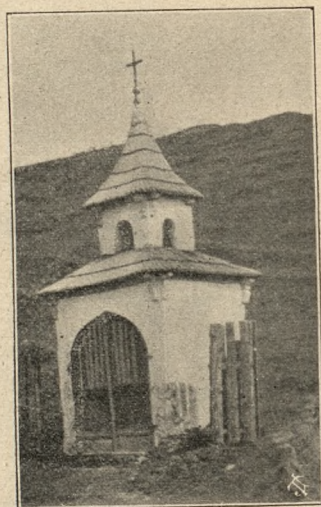
chorowało na febrę i niestety zmarło. Bardzo rzadko zdarza się, aby krzyż taki był ogrodzonym, lub obsadzonym drzewami, stoi samotnie w polu lub przy drodze, zwykle od niej oddalony i na przechodniu robi właśnie tą swoją samotnością i pewnem opuszczeniem przygnębiające wrażenie.

Drugą odmianą jest kapliczka stawiana w kształcie wieży. Obok podany rysunek przedstawia nam tę oryginalną, całą

z kamieni murowaną, już dzisiaj dobrze zniszczoną kapliczkę. Jak widać składa się z trzech całkiem osobnych części. Pierwsza to obmurowanie dosyć obszerne, ułożone z grubych kamieni; ma niszę o sklepieniu nieckowatym. Sprowadza ono do poziomu bardzo bystrą pochyłość wzgórza, na którym kapliczka stoi. Na tem podmurowaniu wznosi się jakby parter zbudowany z kamieni mniejszych z trzema pełnymi ścianami, a nakryty powalą z desek. We wnętrzu niegdyś otynkowanym i obielonem mieści się obraz, czasem jakaś figurka. Na tym



Kapliczka z Hoptartu.



Kapliczka z Sadku.

parterze wznosi się jeszcze jedna kondygnacya utworzona przez ścianę pełną z tyłu i dwa filarki drewniane, nakryte powalą z desek. Tam znajduje się znowu obrazek lub figurka. Ułożone na ścianie i filarkach drzewa związane w kwadrat tworzą stolec do daszku czteroskrzydłowego, wysokiego z szerokim okapem, krytego gontem z małą kopułką i krzyżykiem na szczycie.

Kapliczka ta stoi przy drodze wiodącej z Jarzębiny do Lubowni, na polach tej pierwszej, na pagórku. Jest jedną z najstarszych w okolicy; a tak pomysł jak wykonanie jej i wogóle cała harmonia kształtów i rozmiarów poszczególnych części, robi miłe wrażenie. Następną odmianą, to kapliczki budowane

w kształcie małych domków, altanek, kościółków, kościółków z wieżami; wreszcie z piąterkami, lub tylko filarkami, na których dopiero wspiera się daszek. Lotną i bujną fantazyą obdarzeni wiejscy budowniczo wie tworzą tutaj rozmaite odmiany, które z małemi różnicami napotkać możemy na całym Spiżu i w całej Polsce.

Wysokie do 2 metrów po największej części murowane w kwadrat, z drzwiami w ścianie przedniej, bardzo często



Kapliczka z Nowej Lubowni.

z attyką z przodu, której kształt tworzy zwykle półkole, lub trójkąt prostokątny; mieszczą w sobie ołtarze z obrazami przystrojone w świecidełka i kwiaty robione. Ściany tak wewnątrz, jak zewnątrz bielone wapnem, nie są przystrojone żadnem malowidłem. Drzwi wiodące do wnętrza przeważnie dwuskrzydłowe, w dolnej części pełne, obite bardzo często żelazną blachą i opatrzone u góry silną kratą. Znać obawa przed nieproszo- nymi gośćmi dyktowała budującemu taką ostrożność.

Przez otwory w górnej części drzwi wrzuca pobożny przechodzień grosz, który ma służyć na odnowienie kapliczki.

Daleko więcej trafia się na Spiżu kapliczek, jeżeli tak nazywać można, z piąterkami imitującymi wieżę.

W takich kapliczkach widać nad dachem wznoszącą się wieżyczkę. Stanowią ją cztery ścianki murowane, nakryte daszkiem czteroskrzydłowym, lub okrągłą kopułką a zakończoną gałką lub krzyżem. W ściankach porobione są otwory sięgające do podstawy, sklepione w półkole, a pośrodku znajduje się albo figurka mała przedstawiająca P. Jezusa do słupa przywiązanego, lub upadającego pod krzyżem. Widziałem takie puste kapliczki, w których figura widocznie zniszczała, a nowej nie ma kto sprawić.

Konstrukcja daszków nad temi wieżyczkami jest najrozmaitsza. Jedne mają kształt czterosściennego ostrosłupa, inne stożka, inne wreszcie z ostrosłupa przechodzą w kopułki, stożkowe zakończenia i t. p. Na samym szczycie zatknięty jest zwykle krzyż żelazny z promieniami lub gałką u swej podstawy. Daszek pokryty jest zwykle gontem, rzadko bardzo blachą, dachówką lub łupkiem.



Kapliczka z Keżmarku.

Oprócz tych kapliczek znaleźć można w dolinie spiskiej wiele kapliczek zbudowanych w kształcie altanek. Są murowane i mają ze wszystkich czterech stron sklepione w półkole odrzwia, bez zamknięcia, niekiedy tylko z balaseczkami w otworach. Ochraniają tylko umieszczoną wewnątrz figurę przed słońcem.

Różne kształty daszków, którymi są przykryte, stanowią wielkie bogactwo odmian, załamania i konstrukcyi, są ich ozdobą, w którą wlewał budowniczy wiejski najprzeróżniejsze pomysły, chcąc tym sposobem podnieść i spotęgować powagę i wartość zresztą zupełnie pojedynczej kapliczki.

Do najwspanialszych kapliczek altankowych zaliczyć można kapliczkę znajdującą się przy drodze z Białej do Keżmarku. Budowa to stosunkowo dość duża jak na kapliczkę. Ma dwa

i pół metra długości, 1,50 m. szerokości, nie licząc daszku, który mając kształt dzwonu, czyni ją znacznie wyższą. Składa się z dwu kondygnacyj — dolnej, w której jest kapliczka z ołtarzykiem i górnej, postawionej w kształcie altanki wspartej na czterech słupach, osłaniającej figurę Chrystusa Pana. Cała murowana z cegły, tynkowana wewnątrz i zewnątrz; obielona jest z zewnątrz na szaro, wewnątrz biało, bez żadnych ozdób malowanych, ma tylko na górnej swej części wyrobione w tynku gzymsa zupełnie pojedyncze.

Rzucając na papier tych kilka zdań o kapliczkach spi-skich mam na myśli zwrócić uwagę Szanownych Czytelników na owe skromne kapliczki i krzyże przydrożne, którymi u nas tak mało się jeszcze zajmowano, a które swoim charakterem zasługują na większe zainteresowanie się nimi. Wiele z nich starszych ginie bezpowrotnie, zniszczonych lub odnowionych ze szkodą dla sztuki ludowej, a przecież są to zabytki kultury naszej, świadkowie gorącej i wielkiej wiary naszych przodków. Poruszam tę sprawę w tej nadziei, że może znajdzie się ktoś ochotny, któryby badając, opisując, zbierając rysunki i fotografie kapliczek i krzyżów przydrożnych w naszej ukochanej Ojczyźnie, wydał później o nich pracę obszerną a wielce ciekawą.

