

SKRZYNIĘ ZDOBIONE Z OKOLIC KRAKOWA

C Z Ę Ś C III

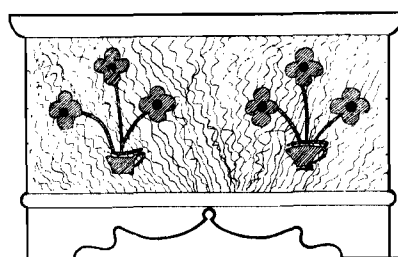
ROMAN REINFUSS

SKRZYNIĘ CZERNICHOWSKIE

W czasie badań prowadzonych między Skawiną a Czernichowem napotkał jeden z wysłanników Sekcji Zdobnictwa P.I.B. Sz. L. skrzynie, które zarówno swą ogólną sylwetką, jak i sposobem kompozycji malowanych na powierzchni zdobin roślinnych sygnalizowały wykrycie nowego nieotworzonego dotychczas typu skrzyni krakowskiej.

Pudła tych skrzyń o płaskim wieku, ze słabo profilowanymi gzymsami u góry i dołu, w siedmiu wypadkach spoczywały na rozdwojonym podnóżku o krawędziach wewnętrznych ozdobnie wycinanych (tabl. II, 1—5), w jednym zaś tylko podstawie stanowił podnóżek wykonany wprawdzie z jednej deski, posiadającej jednakowoż tak głęboki wykrój w pośrodku (ryc. 1), że nasuwa on myśl, o powstaniu tej formy przez zrośnięcie boków bogaciej profilowanego podnóżka dwudzielnego.

Wszystkie skrzynie do tego typu należące malowane są na kolor brązowy najczęściej w odcieniu terrakota (tabl. I, 1, 2). W jednym tylko wypadku brązowe tło starej i bardzo zniszczonej skrzyni z Wołowic malowanej przez Franciszka Tałacha posiadało mazane jaśniejsze linie faliste biegnące ukośnie z góry w dół ku środkowi. Poza tym odosobnionym wypadkiem tła malowane są gładko. Gzymsy niektórych skrzyń podkreślone są poziomo biegnącymi paskami koloru granatowego. Pole licowe w większości wypadków pozabawione jest jakiegokolwiek obramowania. Raz

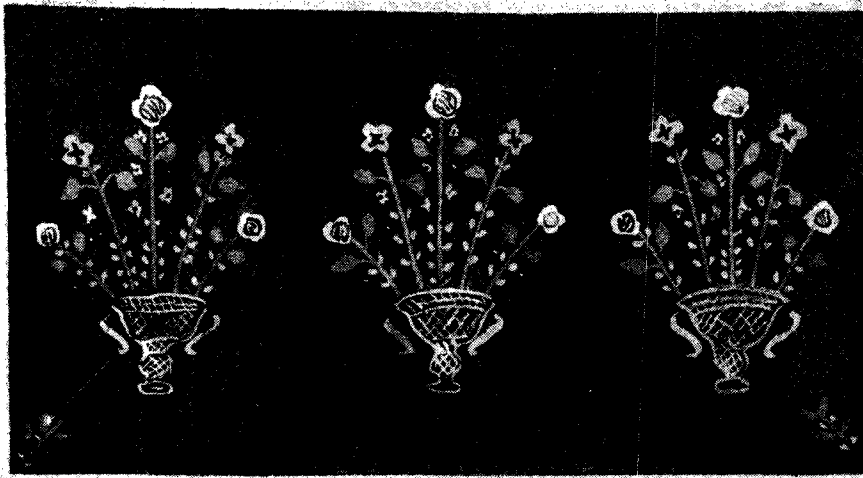


Ryc. 1. Skrzynia z Wołowic (p. Kraków) malował Franciszek Tałach

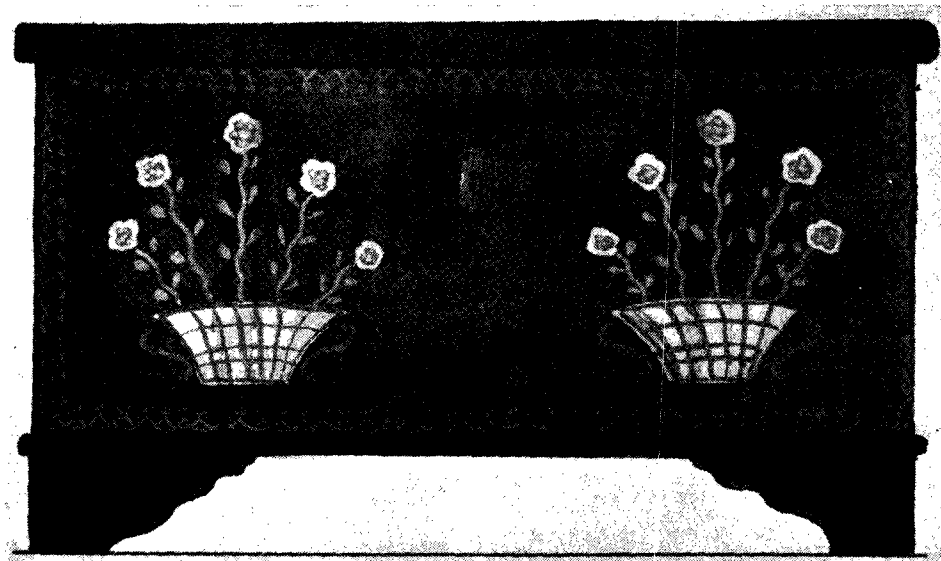
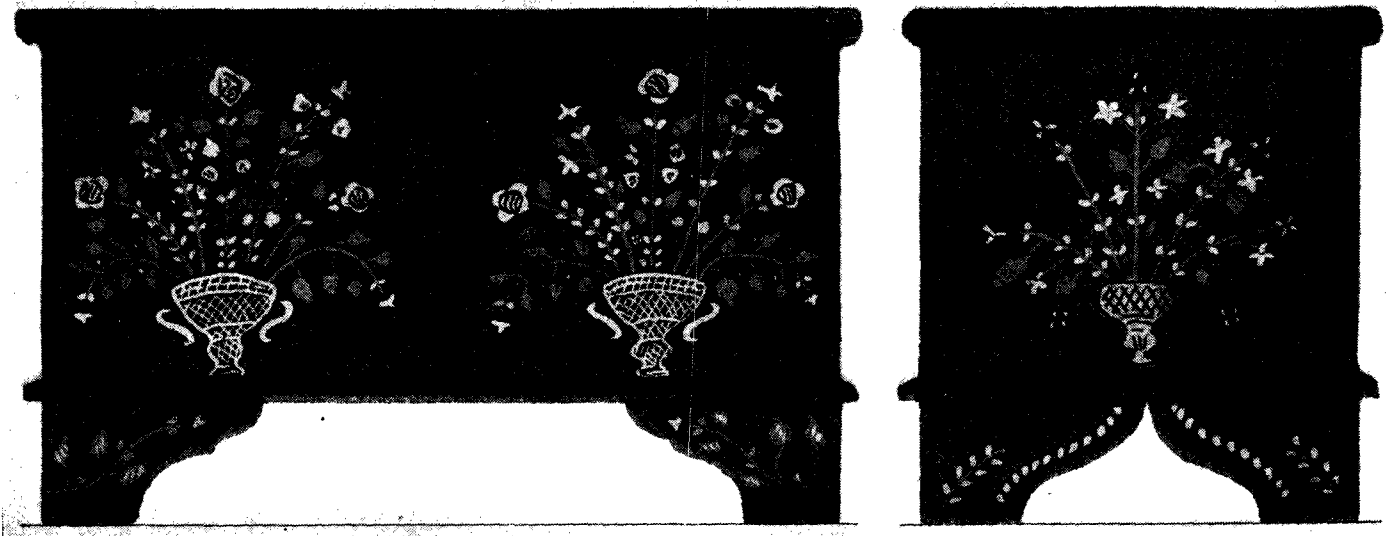
jeden tylko na starej skrzyni z Czernichowa została zanotowana ramka z przecinających się półłuków, zwróconych końcami do wnętrza. W miejscach, gdzie końce dwóch sąsiednich łuków stykały się ze sobą wymalowane były po trzy przecinkowate listki (tabl. III, 6, 9).

Ozdobę lica stanowią dwa (ryc. 2), wyjątkowo trzy (ryc. 3) rozłożyste kwiatony komponowane mniej więcej w kwadracie, składające się z kilku gałązek wychodzących wprost z wazonu.

Miejscem, gdzie wyrabiano owe skrzynie był głównie Czernichów, duża wieś położona na zachód od Krakowa, której ludność niegdyś w znacznej mierze trudniła się flisactwem. Malowaniem tych skrzyń zajmował się tam między innymi niejaki Oczkoś. W zbiorach Sekcji Zdobnictwa znalazło się aż trzy kopie skrzyń wykonanych przez Oczkosia. Dwie z nich (tabl. I, 1, ryc. 3), zostały znalezione w samym Czernichowie, jedna zaś (ryc. 2) w odległej o parę km. wsi Pasiece. Kwiatony Oczkosia tkwią w charakterystycznych czaszach o szerokim wylewie umieszczonych na smukłej rozszerzającej się dołem nóżce, zaopatrzonych w dwa esowate ucha po bokach (tabl. III, 13, 14, 16). Kontury czasz podkreślone są z reguły innym kolorem, którym malowane są też ozdoby na brzuscu czaszy. Gałązki o łodygach falistych posiadają po bokach liście przypominające wykrojem listki bzu (tabl. III, 65). Na końcach gałązek malowane są kwiaty. W autoryzowanych

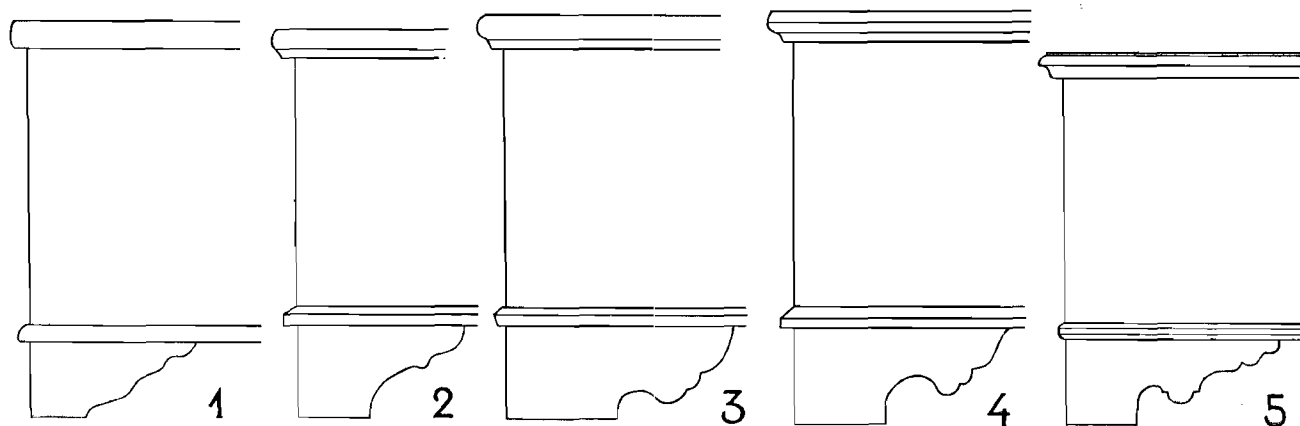


Ryc. 4. Skrzynia znaleziona w Czernichowie wykonana w Przegini Narodowej przez Józefa Gościa.



Ryc. 5. Skrzynia znaleziona w Czernichowie autor nieustalony.

Tablica II. Profile skrzyń typu czernichowskiego.



z nich i w pośrodku namalowane są różowe kropki.

Opisane tu gałązki wyrastają wprost z szerokiego miskowatego, żółtego wazonu, z esowatymi malowanymi cynobrem uchami. Powierzchnie wazonu pokrywa niezbyt regularna cynobrowa krata.

Podobne dwa kwiatony, ale bez ramki, znajdują się na wieku. Ponadto w rogach przyściennych wieka namalowane są dwie dośrodkowo zwrócone gałązki, takie same, jak w kwiatonach.

Bok skrzyni (z ramką jak na ścianie licowej) posiada w rogach po jednej dośrodkowo zwróconej gałązce.

W pewnym związku ze skrzyniami czernichowskimi znajduje się też skrzynia wykonana w roku 1892 przez niejakiego Bedyka z Przegini znaleziona w Wołowicach (ryc. 7). Malowana na kolor terrakota, posiada ona na ścianie licowej dwa wydrebnione barwą jaśniejszą, nieobramione pola zdobnicze, prawie kwadratowe. W każdym z nich wymalowany jest motyw roślinny w formie pęku kwiatów rozchodzących się promieniście z punktu tkwiącego w środku pola.

Gałązki traktowane dość naturalistycznie, malowane na zielono z zielonymi drobnymi listeczkami zakończone są kwiatami. Formy ich są dość indywidualne. Motywy znane ze skrzyń czernichowskich przypominają tylko kwiaty kolisty różowy, z białym zaznaczonym środkiem i takimiż kropkami na obwodzie (tabl. III, 20, 24). Poza tym możnaby doszukiwać się podobieństwa do czernichowskich form promienistych w występujących tu kwiatkach wielopłatkowych, których listki stanowią płytkie łuki rozchodzące się promieniście z jednego punktu (tabl. III, 44). Motywem niespotykanym w skrzyniach poprzednich jest kwiat w formie tulipanu, którego trzeci (środkowy) listek posiada bądź kształt lancetowaty, czy elipsowaty, bądź przemienia się w mały kolisty kwia-

tek z zaznaczonymi na obwodzie płatkami (tabl. III, 52, 53, 56).

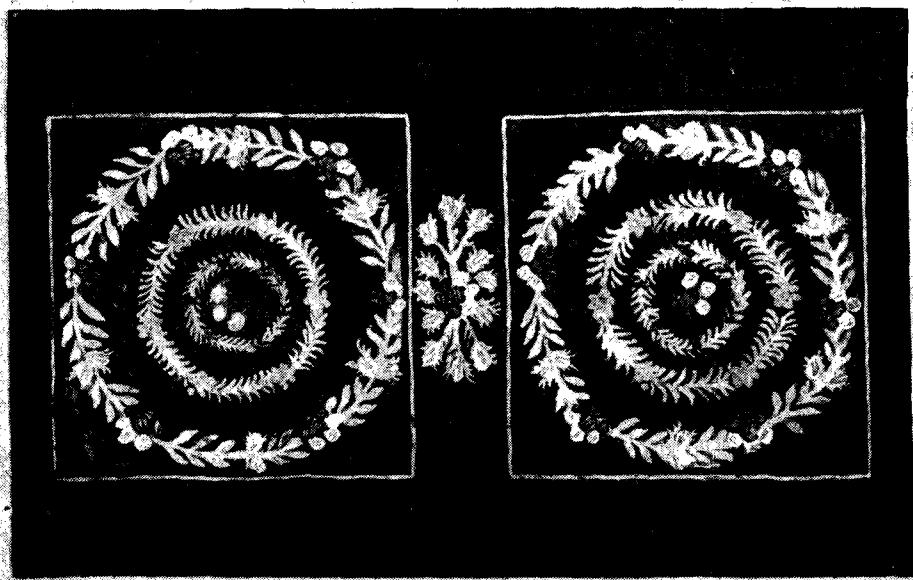
Podnóżki zdobi ukośnie rzucona gałązka z tulipanowatym kwiatkiem, na wieku zaś powtarza się układ, który opisałem przy omawianiu ściany licowej.

SKRZYNIĘ WADOWICKIE

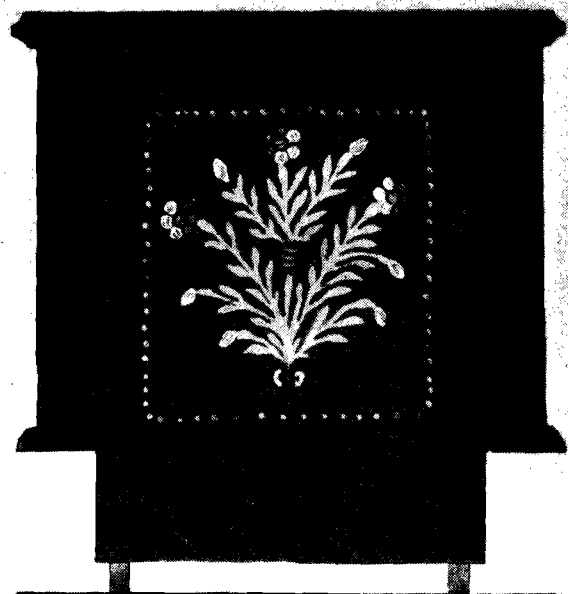
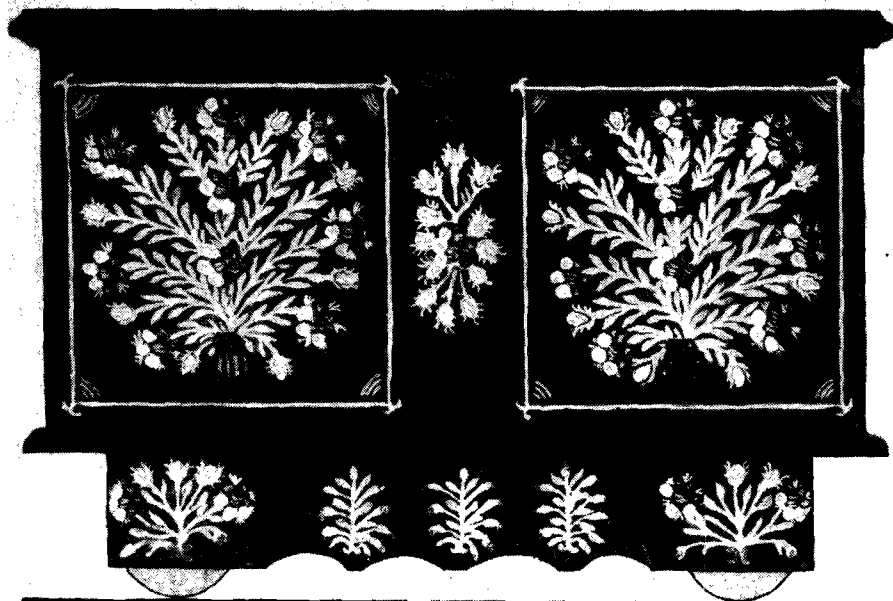
Opisana ostatnio skrzynia z Wołowic stanowi do pewnego stopnia ogniwo pośrednie wiodące do (również dotychczas nigdzie nienotowanych) skrzyń wadowickich odkrytych w roku 1947 przez pracowników Sekcji Zdobnictwa. W tekach Sekcji znajdują się kopie trzech niemal identycznych skrzyń znalezionych niezależnie, przez różnych badaczy, w trzech odległych od siebie miejscowości powiatu wadowickiego (Marcyporebie, Łękawicy i Kaczynie), co świadczy niewątpliwie o wielkim rozpowszechnieniu omawianego tu typu.

Skrzynie wadowickie architekturą swą odbiegają dość znacznie od czernichowskich. Wieko i spód posiadają małe, ale starannie profilowane gzymsy, podstawę zaś, zamiast rozdzielonych podnóżków czernichowskich, stanowią podnóżki pojedyncze dołem ozdobnie wycinane (w dwóch wypadkach osadzone na drewnianych kołach). W jednej z opisanych tu skrzyń podnóżek jest węższy od samej skrzyni skutkiem czego pudło jej wystaje po bokach o 10 cm. poza podstawę (ryc. 6). W dwóch skrzyniach podnóżki zaopatrzone są w szuflady.

Wszystkie trzy znane mi skrzynie wadowickie posiadają tło ciemno zielone, jedna z nich dolny gzyms miała pomalowany cynobrem (tabl. I. 3). Lico skrzyni posiada dwa, ramką wydrebnione pola zdobnicze kwadratowe, wypełnione rozłożystymi kwiatonami. W pośrodku między kwadratami znajduje się dosyć znacznych rozmiarów zdobina kwiatowa komponowana promieniście.



Ryc. 6. Skrzynia z Marcyporęby p. Wadowice.



Obramienia pól zdobniczych wykonane są prostą, podwójną kreską w kolorze białym i czerwonym lub jasno zielonym i czerwonym. Na jednej skrzyni zewnętrzne (jasno zielone) linie ramki wychodzą nieco poza naroża i końce ich zawijają się na zewnątrz. Od środka kąty wypełnione są potrójnymi różowymi łukami (tabl. III. 71).

Kwiaty w skrzyniach wadowickich umieszczone są w wazonach lub flakonach o dosyć schematycznym, ale starannym rysunku (tabl. III, 2, 8, 9, 10). Sam kwiaton składa się z łodygi głównej stanowiącej oś pionową, od której rozchodzą się gałązki boczne niekiedy jeszcze się później rozdwarzające (tabl. I. 3). Z łodyg wyrastają parami lanceto-

wate listki zielone, kształtem przypominające te, które widuje się też i na skrzyniach czernichowskich. Na końcu łodyg znajdują się oryginalne kwiaty złożone z kolistego środka otoczonego sześcioma kółkami stanowiącymi płatki. Zwykle środek i trzy płatki po jednej stronie osi pionowej zamalowane są na kolor czerwony, reszta zaś płatków pozostaje biała. Czerwone płatki oznaczone są dwoma białymi przecinkami, zaś białe — czerwonymi (tabl. III, 27, 28). Opisany tu kwiat występuje na wierzchu środkowej łodygi, na wszystkich parzystych łodygach bocznych, a także raz lub dwa razy powtarza się wzdłuż łodygi środkowej. Nieparzyste łodygi (licząc od dołu)

zakończone są białymi lub czerwonymi, elipsowatymi pąkami, ujętymi między dwa łukowato wygięte zielone listki (tabl. III, 49, 50).

W pośrodku między kwadratami pól zdobniczych umieszczona jest, jak wiemy roślinna zdobina. Środek jej stanowi kolisty kwiat taki sam jak na kwiatonach, z którego na wszystkie strony rozchodzą się gałązki zakończone pączkami. Zdobina ta sposobem kompozycji odpowiadająca zdobinie ze ściany licowej ostatnio opisanej skrzyni czernichowskiej (ryc. 7) przybiera zgodnie z kształtem pola, które ma wypełnić, formę pionowo stojącej elipsy.

Podnóżki skrzyń wadowickich prócz pojedynczego lub podwójnego paseczka biegnącego wzdłuż boków zewnętrznych (skrzynie z Kaczyna i Łękawicy) posiadają po bokach małe, uproszczone kwiatoniki złożone z tych samych elementów co kwiatony ściany licowej. W skrzyni z Łękawicy środek wypełniony szufladą pozbawiony jest ozdób (tabl. I, 3), natomiast skrzynia z Kaczyny posiada wieko szuflady ozdobione poziomo skrapowanym motywem kwiatowym, na którym prócz opisanych już pąków spotykamy znane z kwiatonów głównych kwiatki w formie czerwonego kółka z zaznaczonym białym środkiem i białą obwódką (tabl. III, 17), oraz kwiatka składającego się z białego dosyć dużego kółka otoczonego pierścieniem czerwonym kropek (tabl. III, 26). Na skrzyni z Marcyporęby (ryc. 6), która nie ma szuflady zupełnie, pustą przestrzeń między kwiatonami bocznymi wypełniają na podnóżku trzy rytmicznie powtarzające się motywy roślinne składające się z pionowej łodygi zakończonej czerwonym pączkiem w formie kropki (tabl. III, 46) i listków oraz gałązek wyrastających parami na przemian. Gałązki te również zakończone są owymi czerwonymi pączkami.

Boki skrzyń wadowickich wypełnia ujęty w kwadratową ramkę motyw przypominający kwiaton ze ściany głównej, ale znacznie uproszczony, w skromniejszym flaconie (tabl. III, 2) lub też bez niego (tabl. I, 3). Ramki ogradzające pole zdobnicze we wszystkich trzech skrzyniach składają się z wewnętrznej linii ciągłej i zewnętrznej ułożonej z kropek (tabl. III, 70).

Jedynie znane nam wieko, ze skrzyni z Marcyporębie, podzielone jest na dwa kwadratowe pola zdobnicze, wyodrębnione ramkami z których wypełniają trzy koncentrycznie ułożone kolisty wianki z opisanym poprzednio biało-czerwonym, sześciopłatkowym kwiatem w pośrodku. W wiankach powtarzają się elementy znane nam z opisu kwiatonów głównych. Przestrzeń między kwadra-

tami wypełnia motyw analogiczny do tego, który występował na ścianie licowej (ryc. 6).

×

Prócz skrzyń ozdobionych rozłożystymi kwiatonami, ujmowanymi w sposób dosyć naturalistyczny, występują tu i ówdzie w krakowskim skrzynie, których ogólne rozplanowanie ozdób na płaszczyźnie i forma kwiatona zbliżone są do spotykanych w skrzyniach czernichowskich, lub wadowickich, jednakowoż traktowanie roślinnych ornamentów jest wybitnie anaturalistyczne.

Skrzynie te musiały zapewne kiedyś posiadać zasięg, wypełniający obszar etnograficzny całej ziemi krakowskiej, dziś wypunktowany przez kilka zaledwie okazów znalezionych w Gaju¹⁾ i Czuliówku k. Krakowa, Żbiku k. Krzeszowic, Racławicach (pow. Olkusz), Więclawicach (pow. Miechów), Zalipiu (pow. Dąbrowa). Ponieważ skrzynie z powiatu dąbrowskiego, miechowskiego i olkuskiego, będą w przyszłości tematem osobnych opracowań, na tym miejscu omówię jedynie skrzynie z Gaja, Żbika i Czuliówka. Dwie pierwsze z racji swego podobieństwa mogą być omówione łącznie. Konstrukcja ich jest prosta, gzymsy niewielkie, w jednym wypadku zupełnie proste (Gaj), w drugim ku środkowi zacięte, podstaw brak, gdyż pudła skrzyń ustawiono na dwóch małych czteroноżnych ławeczkach (ryc. 8). Skrzynia ze Żbika pomalowana jest w całości na kolor terrakota, z Gaju zaś na kolor szaro-zielony. W skrzyni z Gaja pole licowe ujęte jest w wąską ramkę biegnącą w odległości kilku cm. od krawędzi. W pośrodku ramka ta przedzielona jest kreską pionową na dwie połowy, a w każdej z nich wpisany poziomy prostokąt o dosyć szerokich bokach. Ramki zewnętrzne i wewnętrzne podobnie jak i gzymsy malowane są na czerwono. Wyodrębnione przez ramki dwa pola zdobnicze wypełniają ustawione w pośrodku kwiatony w formie wachlarzowatego krzaczka o czerwonej łodydze z czterema bocznymi odroślami (po dwie z każdej strony, zakończonymi tulipanowatymi kwiatkami, w których środkowy listek jest czerwony zaś dwa boczne i kropka nad listkiem środkowym żółta (tabl. III, 45). Między łodygami wymalowane są żółtą kreską lancetowate wydłużone listki naznaczone na powierzchni szeregiem czerwonych kropek (tabl. III, 67). W rogach obu pól zdobniczych skierowane dośrodkowo wymalowane są małe jodełkowate gałązki o listkach żółtych i czerwonych.

Skrzynia ze Żbika pomalowana na kolor brązowo-czerwony posiada ścianę licową podzieloną na dwa pola zdobnicze, w formie blisko do siebie dosuniętych kwadratów, wyznaczonych przez pod-

wójną ramkę żółtą (zewnątrz) i fioletowo-różową (wewnątrz). Pole każdego kwadratu wypełnia rozłożysty kwiaton składający się z łodygi środkowej, od której wyrastają na boki po dwie gałązki, a u dołu po jednym liściu. Środkowa i dwie górne boczne łodygi zakończone są kielichami kwiatów przypominających tulipany, wymalowane kolorem różowo-fioletowym, zewnątrz konturowane żółtą obwódką. U góry między rozchylonymi listkami kwiatka wymalowane jest żółte kółko z czarną kropką pośrodku (tabl. III, 57). Dwie dolne gałązki zakończone są rodzajem pączków w formie żółtego kółka z różowym środkiem wyrastającego z różowej łukowatej podstawy (tabl. III, 51). Gałązki posiadają po bokach elipsowate listki zaznaczone samym konturem w kolorze fioletowo-różowym (tabl. III, 62), jedynie dolna para liści o kształcie wydłużonym, lancetowatym zamalowana jest całkowicie na czarno, a na tym tle biegnie dopiero przez środek liścia szereg fioletowo-różowych kropek (tabl. III, 68). Całość wyrasta z wazonika obrysowanego schematycznie różowo-fioletowym konturem, przekreślonego na krzyż żółtą kreską (tabl. III, 1). Bok skrzyni posiada jedno pole zdobnicze, obrysowane jak na ścianie frontowej, wypełnione rozetą o tle czarnym i płatkach fioletowo-różowych obwiedzionych żółtym konturem, podobnie jak otok rozety.

Ostatnia skrzynia, która w tej grupie została do omówienia (tabl. I, 4), wykonana została około roku 1885 przez Józefa Kowalika z Nowej Wsi Szlacheckiej, a znaleziona w Czulówku. Architektura zbliżona do pospolitych skrzyń skawińskich, posiada niewielkie skromnie profilowane gzymsy, podstawę w formie podnóżka na kółkach. Deska licowa podnóżka o skromnym bardzo wycięciu u dołu, ma wpuszczoną szufladę. Tło skrzyni pomalowane na kolor ciemno zielony, na ścianie licowej jedno pole zdobnicze wyodrębnione podwójną prostą ramką biegnącą w odległości kilku cm. od kraja, wypełnione jest po bokach dwoma rozłożystymi kwiatonami tkwiącymi w flaconie z esowatymi uchami (tabl. III, 4). Kwiaton

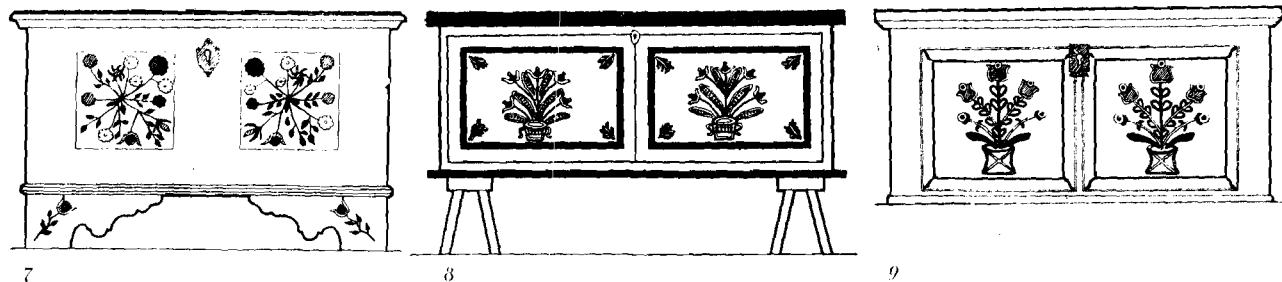
składa się z lekko wygiętej łodygi środkowej, z której wyrasta na boki po cztery gałązki z każdej strony. Charakterystyczny szczegół kwiatów stanowią kolisty kwiaty o powierzchni wypełnionej nieregularnymi kilkobarwnymi maźnięciami pędzla wodzonymi równoległe do krawędzi. Niektóre kwiaty posiadają środek zaznaczony kolorem niebieskim, na toku zaś szereg kropek zielonych lub niebieskich (tabl. III, 25). Obok opisanych tu, występują również kwiaty promieniste z zaznaczonym środkiem z płatkami na zmianę czerwonymi i granatowymi (tabl. III, 30) oraz małe pięciopłatkowe kwiatuszki białe ze środkami czerwonymi (tabl. III, 35), łodygi malowane są kolorem czerwonym lub granatowym. w niektórych gałązkach nawet dwu kolorowe, co robi wrażenie plecionego sznurka. Po bokach posiadają gałązki gęsto ułożone małe owalne listeczki (tabl. III, 61) na jednych gałązkach zielone na innych niebieskie, czy białe, lub niebieskie i białe na zmianę. Okucie zamku znajdujące się między kwiatonami ujęte jest w malowaną ramkę co dowodzi, że skrzynia była okuta przed jej malowaniem (ewentualnie przemalowana wtórnie). Poniżej u dołu znajduje się zdobina z trzech kwiatów owalnych wznoszących się na prostych łodyżkach tkwiących w półkolistej podstawie.

Podnóżek prócz podwójnej zielono-czerwonej kreski biegnącej równoległe do zewnętrznej krawędzi posiada w rogach zwrócone ku środkowi gałązki z trzema kolistymi kwiatami i listkami.

W czterech rogach pola zdobniczego na licu i w dwóch dolnych rogach podnóżka mieszczą się gałązki zwrócone dośrodkowo, składające się z dużego ośmiopłatkowego kolistego kwiatka (tabl. III, 29), którego płatki są na zmianę białe i czerwone, środek zaś stanowi tło skrzyni (zielone). Kwiatek wyrasta z krótkiej czerwonej łodyżki zaopatrzonej po bokach w dwa niebieskie listki po jednym z każdej strony.

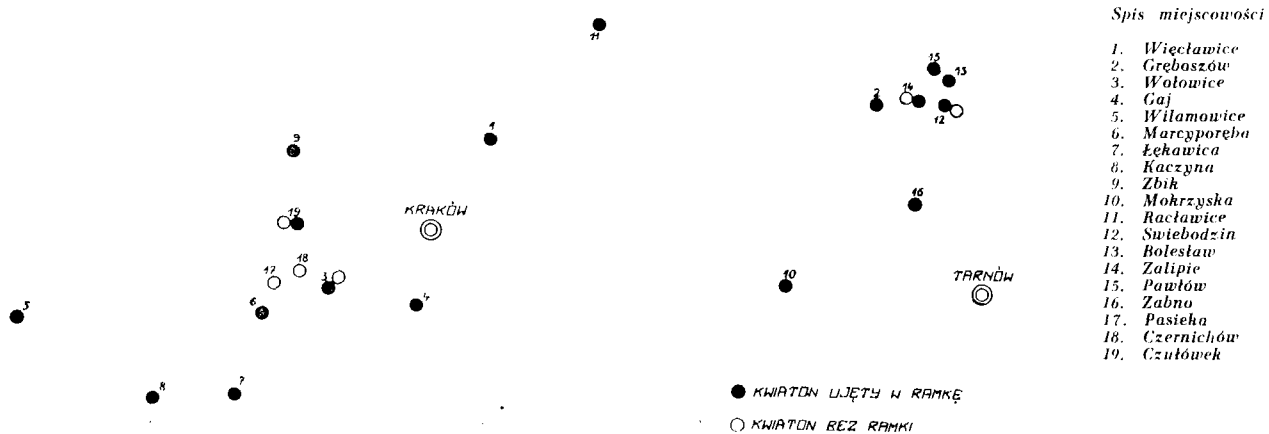
×

Z podanego wyżej materiału, zebranego (z wyjątkiem skrzyni z Gaja) w ciągu ostatnich prac



Ryc. 7. Skrzynia znaleziona w Wołowicach malowana przez niej. Bedyga z Przegini k. Krakowa. Ryc. 8. Skrzynia z Gaja pow. Kraków w g. kopii ze zbiorów Tow. Pol. Szt. Stosow. Ryc. 9. Skrzynia ze Żbik pow. Kraków.

Ryc. 10. Zasięg skrzyń krakowskich z dwoma kwiatonami na licu.



terenowych Sekcji Zdobnictwa P.I.B Sz. L. wynika, że w najbliższych okolicach Krakowa, obsługiwanych, jeśli chodzi o malowane meble ludowe, głównie przez ośrodek stolarski w Skawinie³⁾ istniały też formy odmienne, reprezentujące niezależnie od ośrodka skawińskiego tradycje artystyczne.

Jako jedną z charakterystycznych cech tej grupy skrzyń wskazać należy przede wszystkim formę kwiatona, który w odróżnieniu od smukłych kwiatonów skawińskich (czy zbliżonych doń kaszowskich) rozwija się szeroko na boki przybierając kształty wachlarzowate bądź zamykające się w prostokącie zbliżonym do kwadratu³⁾.

W omawianej tu grupie skrzyń stosunkowo rzadko zdarza się, by lico czy wieko skrzyni zdobiły trzy obok siebie ustawione szerokie kwiatony (tabl. I, 2). Rozłożysta ich forma dostosowana jest przede wszystkim do wypełniania prostokątnego lica skrzyni dwoma kwiatonami przy czym pole zdobnicze może być albo wyznaczone przy pomocy osobnej ramki (tabl. I, 4, ryc. 5), albo niczym nie ograniczone (ryc. 2, 4), może też rozpaść się na dwa mniejsze pola oddzielne dla każdego kwiatonu. Powstają w ten sposób skrzynie „dwudzielne“ czyli posiadające dwa wyodrębnione pola zdobnicze (ryc. 8). Skrzynie dwudzielne występują w krakowskim dosyć często (ryc. 10). Poza Krakowskim spotykamy je na obszarze niemal całej Polski, a także i poza jej granicami. Zdarza się w skrzyniach dwudzielnych, że dla wypełnienia pustego miejsca znajdującego się między sąsiadującymi ze sobą ramkami pól zdobniczych, maluje się tam jakąś zdobinę grającą w stosunku do całości rolę drugorzędą (tabl. I, 3). Z czasem zdobina owa rozrasta się, nabiera tego samego znaczenia co motywy główne, wy-

malowane w obrębie pól zdobniczych i powstaje w ten sposób nowa forma kompozycyjna, którą T. Seweryn słusznie uważa za przejściową do skrzyń z podziałem ściany licowej na trzy pola zdobnicze⁴⁾.

W sposobie traktowania ornamentu roślinnego w omawianych tu skrzyniach z okolic Krakowa, dostrzega się charakterystyczne różnice. W skrzyniach ze Żbika, Gaja i Czutulówka podejście malarza do tematu roślinnego jest wyraźnie anaturalistyczne, widać to zarówno w kształcie liści (tabl. III, 61, 62, 67, 68), jak i kwiatów, wśród których na plan pierwszy wybijają się trójlistny kwiat tulipanowaty (tabl. III, 54, 56), jeden z najpowszechniejszych motywów, występujących w zdobnictwie ludowym niemal wszystkich narodów europejskich. Anaturalistyczne jest też rozwiązanie kolorystyczne ornamentu, w którym operowanie barwą podporządkowane jest wyłącznie założeniom artystycznym bez oglądania się na wzory czerpane z natury.

Inaczej ma się rzecz w skrzyniach czernichowskich i wadowickich, gdzie obserwuje się wyraźną dążność do nadania malowanym gałązkom, liściom, a poczęści i kwiatom form botanicznych. Widoczne to jest zwłaszcza w skrzyniach czernichowskich. Wystarczy rzucić okiem na skrzynie przedstawioną na tablicy I, 1 na sposób, w jaki kreślone są tam gałązki, listki bzu, słoneczniki, róże, na zielony kolor, którym malowane są gałązki i liście, by zorientować się w tendencjach artystycznych autora. Ten sam rys naturalizmu przebiega się (choć w nieco mniejszym stopniu) w zdobnictwie skrzyń Oczkosia i Gościa, czy w skrzyniach wadowickich.

Traktując skrzynie czernichowskie i wadowickie na jednej płaszczyźnie zdają sobie doskonale spr-

Tablica III. Motywy zdobnicze ze skrzyń czernichowskich i wadowickich.



wę z różnic, jakie zachodzą między nimi, czy to w budowie (gzymsy i podstawy), czy barwie (tło i kwiaty), ogólnej kompozycji (owalna zdobina roślinna między kwiatonami skrzyń wadowickich), czy wreszcie w budowie kwiatonu (w skrzyniach czernichowskich gałązki boczne wychodzą wprost z wazonu, w wadowickich wyrastają z łodygi środkowej). Przyczyną, która mimo istniejących różnic skrzynie czernichowskie i wadowickie każe traktować jako dwie odmiany jednego typu, jest poza rozłożystością kwiatonu właśnie naturalistyczne jego traktowanie, poza tym i zespół składających się na nie elementów. Porównując wadowickie kwiaty koliste (tabl. III, 27) z niektórymi czernichowskimi (tabl. III, 24), wadowickie pąki (tabl. III, 49—50) z czernichowskimi tulipanami (tabl. III, 52, 53) widzimy, że mimo dużych różnic optycznych w istocie zespół elementów zdobniczych zarówno jednych i drugich skrzyń obraca się mniej więcej w tym samym kręgu. Nie byłoby rzeczą dziwną, gdyby dalsze

badania wykazały, iż u podstawy obu odmian stoi jakaś wspólna forma wyjściowa. Być może iż należy szukać jej w niewątpliwie starych dwudzielnych skrzyniach malowanych anaturalistycznie, podobnych do skrzyni z Gaja, czy Żbika. Powolne przechodzenie od silnie stylizowanych form roślinnych do traktowanych coraz bardziej naturalistycznie jest zjawiskiem obserwowanym bardzo często w ludowym zdobnictwie meblarskim. Ewolucję taką przechodziły skrzynie podhalańskie, sądeckie, dąbrowskie, limanowskie, kurpiowskie i długi szereg innych.

S K R Z Y N I E Z G W I A Z D A

Obok kwiatonu i wieńca, które w pracy T. Seweryna słusznie wymienione są jako główne motywy zdobnicze spotykane na skrzyniach krakowskich, należy postawić jako trzeci motyw równorzędny gwiazdę.

W wypadku najprostszym (tabl. IV, 1) jest to gwiazda sześcioramienna, której promienie po-

dzielone są systematycznie na dwie części założone odmiennymi kolorami (np. czerwonym i żółtym). Częściej spotyka się podobnie wykonaną gwiazdę ośmioramienną, czy to dwukolorową np. o promieniach w połowie żółtych w połowie kobaltowych, czy też wielokolorową, w której powtarzają się rytmicznie kolory: czerwony, żółty, zielony i biały (tabl. I, 2). Prosty ten motyw zdobniczy rozwija niekiedy się w ten sposób, że co drugi promień zmienia swój kształt na mniej spiczasty skutkiem czego zdobina na pierwszy rzut oka traci charakter gwiazdy (tabl. I, 3). Czasem ramiona gwiazdy rozluźniają się nieco, w środku zdobiny pojawia się kolisty wyodrębniony środek, z którego wybiegają na zewnątrz promienie. To rozbitcie motywu na oddzielne części, dzięki podobieństwu do promienistych kwiatów wielopłatkowych, malowanych często na skrzyniach krakowskich (por. ryc. 37—44 na tabl. III), mogło spowodować, że promienie gwiazdy zaczęły zmieniać się w płatki kwiatów. Interesujący przykład formy przejściowej przedstawia jedna ze skrzyń znalezionych w Kaszowie, gdzie z ośmiu ramion gwiazdy cztery malowane kolorem białym i zielonym posiadają jeszcze formę promieni, cztery zaś wymalowane na czerwono zaczynają już nabierać w konturach okrągłości właściwej płatkom kwiatowym (tabl. IV, 7). W innych skrzyniach spotykamy „gwiazdy“, w których promienie całkowicie nabierają kształtu dużych przecinkowatych płatków, kolisty zaś środek oddzielony jest od promieni szeregiem kropek, co jeszcze bardziej wywołuje wrażenie stylizowanego kielicha kwiatowego (tabl. IV, 8, 9). Czasem między promieniami owej przekształcającej się na kwiat gwiazdy pojawiają się proste, krótkie kreski zakończone kropką innego koloru co nasuwa porównanie do pręcików, czy słupków kwiatowych (tabl. IV, 11, 12). Promienie gwiazdy w formach bardziej rozwiniętych zakończone są ozdobą ułożoną z trzech lub więcej, barwnych, niekiedy dwukolorowych, kropek (tabl. IV, 8, 11, 12). Czasami zamiast kropek znajdujemy tam dwa maleńkie rozchylone na zew-

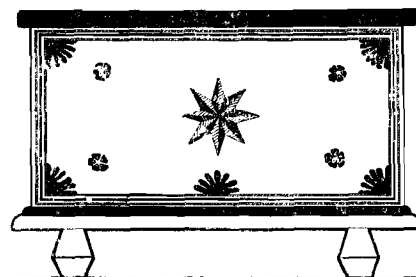
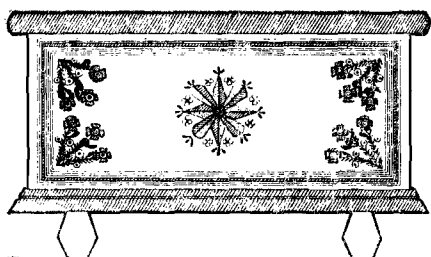
nątrz listki (tabl. IV, 4), lub też całą skomplikowaną zdobinę, składającą się z kropek, umieszczonych na słupkach i łukach (tabl. IV, 10). Między promieniami gwiazdy umieszczają też niekiedy malarze skrzyń drobne zdobiny kwiatowe (tabl. IV, 5, 6, 7, 9). Na tle tych dodatków zaciera się obraz gwiazdy. Obserwujemy to np. na boku jednej ze skrzyń malowanej przez Wawrzyńca Sobkowicza z Liszek, który z gwiazdy ze zdobinami dodatkowymi stworzył coś, co przypomina raczej motyw skomponowany z przestylizowanych form czerpanych ze świata owadów (tabl. IV, 13).

Motyw gwiazdy jak można wnosić z materiału znajdującego się w tekach Sekcji Zdobnictwa i w zbiorach Tow. Polsk. Sztuki Stosowanej przechowywanych w Muz. Art. Przem. w Krakowie, nie pochodzi bynajmniej z jednej pracowni, czy chociażby z jednego ośrodka artystycznego.

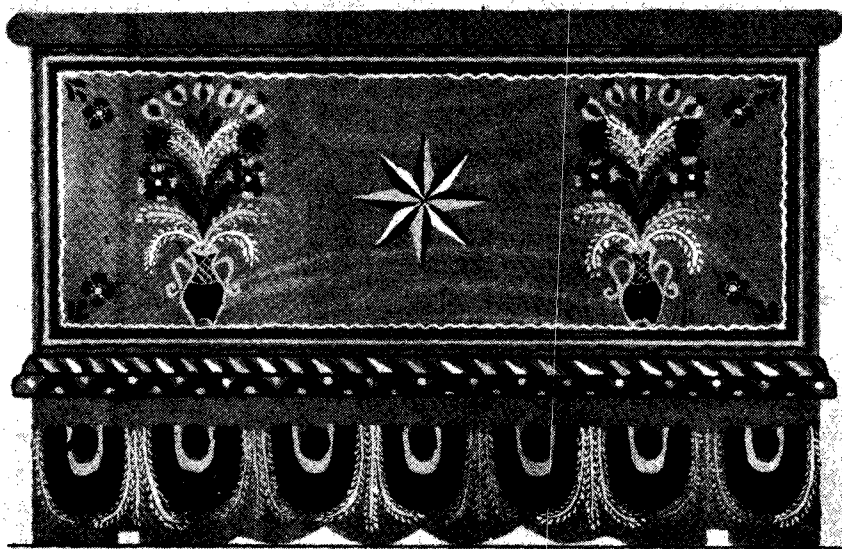
Różnorodność gzymsów i podstaw, wśród których spotykamy skrzynie osadzone na prostych ciosanych słupkach, nogach toczonych na tokarni, czy naiwnie imitujących toczenie, na nogach wyciętych z półkolistej deski, podstawach w formie ozdobnie wycinanych podnóżków wskazuje, że pudła skrzyń nie spod jednej wyszły ręki. Na 16 posiadanych skrzyń z gwiazdami 12 malowanych jest na kolor zielony (przeważnie ciemny), trzy na niebieski, jedna zaś tylko na żółty. Skrzynie zielone i niebieskie posiadają gzymsy wymalowane kolorem czerwonym (tabl. I, 5, 6), niekiedy zaś mają gzymsy dwukolorowe, np. czerwone i żółte, czerwone i jasno-zielone.

Na ścianie licowej wszystkich omawianych tu skrzyń spotykamy jedno pole zdobnicze wyodrębnione poziomą prostokątną ramką wyznaczoną przy pomocy kilku cienkich prostych kresek w kolorze czerwonym, żółtym, czasem też czarnym. Jedna ze skrzyń znaleziona w Kaszowie, miała też między dwoma prostymi liniami czerwonymi plecionkę z dwóch przecinających się linii falistych.

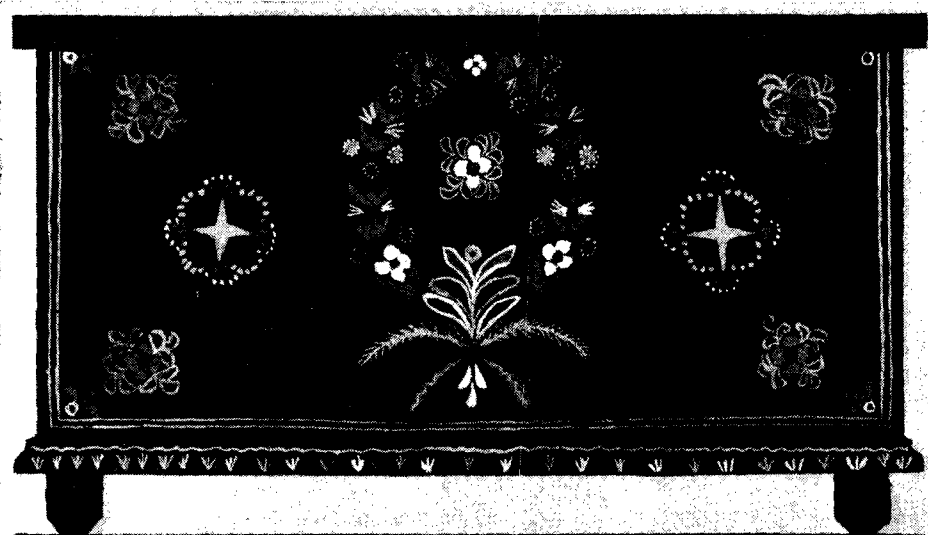
W pięciu wypadkach główny motyw zdobniczy stanowi jedna gwiazda umieszczona na środku pola. W rogach ramki spotyka się po jednym



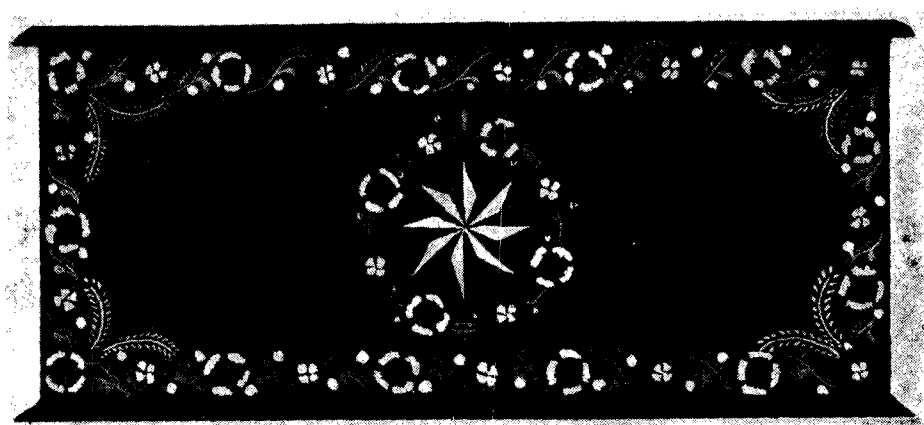
Ryc. 11. Skrzynia z Tyńca (p. Kraków) Ryc. 12. Skrzynia z Tyńca (p. Kraków) malował Jan Czopek ok. 1880 r.



Ryc. 13. Krakowska skrzynia z gwiazdą znaleziona w Słupi pow. Myślenice.



Ryc. 14. Skrzynia znaleziona w Rącznej pow. Kraków.

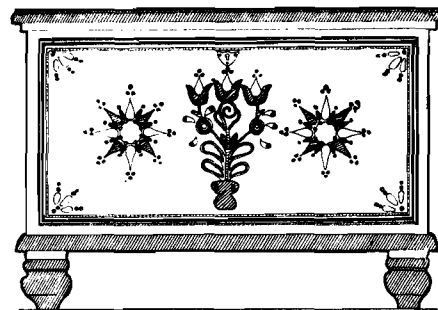


Ryc. 15. Skrzynia znaleziona w Korabnikach wykonana przez stolarza Czophiewicza.

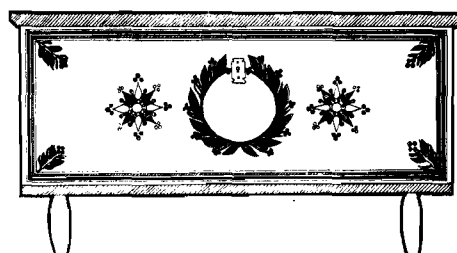
czteropłatkowym kwiatku, lub skierowanym dośrodkowo trójlistku (tabl. IV, 5), który w skrzyniach bogatszych zmienia się na bukiet składający się z cztero płatkowych kwiatków i gałązek z drobnymi listeczkami (ryc. 11). Na jednej ze skrzyń, wykonanej ok. roku 1880 przez Józefa Czopka z Tyńca, obserwujemy w rogach pola zdobniczego i w pośrodku przy ramce, zdobiny czerwone przypominające ćwiartki, względnie połówki opromienionej tarczy słonecznej. Poza tym w pobliżu narożników wymalowane jest po jednym kwiatku czteropłatkowym (ryc. 12). Z omówionych tu skrzyń cztery znalezione zostały w Tyńcu, jedna w Kaszowie, jedna w Mnikowie. Prócz skrzyń, których ozdobę lica stanowi jedna gwiazda umieszczona w pośrodku, znajdują się w zbiorach Sekcji Zdobnictwa dwie kopie skrzyń (z Tyńca i Kaszowa) posiadających na licu ujętym w ramkę dwie gwiazdy, po jednej w każdej połowie. W skrzyni z Kaszowa (tabl. I, 6) cztery rogi ściany licowej wypełniają dośrodkowo zwrócone zdobiny złożone z kropek, słupków i dwóch rozchylających się łuków.

W zbiorach Tow. Pol. Szt. Stosowanej znajdują się dwie skrzynie (jedna znaleziona w Pychowicach, druga w Olszanicy k. Krakowa), w których gwiazda wypełnia pole licowe skrzyni jako motyw centralny z dwoma kwiatonami po bokach. Podobne dwie skrzynie zostały znalezione w toku badań terenowych prowadzonych przez Sekcję Zdobnictwa w Cholerzynie i Słupi, wsi leżącej w powiecie myślenickim. Analiza poszczególnych elementów występujących w kwiatonach trzech skrzyń wymienionych na początku wskazuje na to, że powstały one pod wpływem ośrodka kaszowskiego. Skrzynia ze Słupi (ryc. 13) charakterem kwiatonów, a także i pewnymi ozdobami gzymsów i podnóżka („wole oczy“), zbliża się do skrzyń typu skawińskiego (że ośrodkowi skawińskiego gwiazda jako motyw zdobniczy obcą nie była świadczy fakt znalezienia takiej skrzyni również w Korabnikach pod samą Skawiną w czasie ostatnich prac terenowych prowadzonych w grudniu 1948 r.). Raz jeden tylko (w Kaszowie) skopiowano skrzynię malowaną ok. r. 1890 przez Józefa Rosponda z Liszek zwanego „Ślepickim“, która na ścianie licowej posiada jeden kwiaton umieszczony w pośrodku między dwoma gwiazdami (ryc. 16).

Serię skrzyń z gwiazdą dopełniają dwie skrzynie, z których jedna znaleziona została w Kaszowie, druga zaś w Korabnikach koło Skawiny. Skrzynia z Kaszowa posiada na ścianie licowej wianek umieszczony między dwoma gwiazdami (ryc. 17).



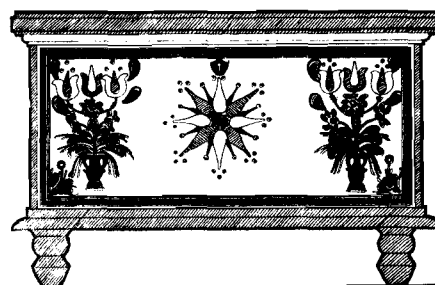
Ryc. 16. Skrzynia znaleziona w Kaszowie malowana ok. roku 1890 przez Józefa Rosponda (zwanego Ślepickim) z Liszek



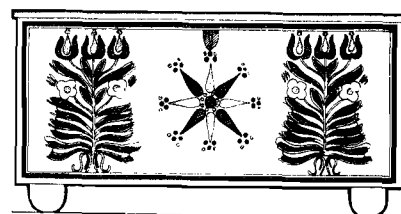
Ryc. 17. Skrzynia znaleziona w Nowej Wsi Szlacheckiej pow. Kraków.



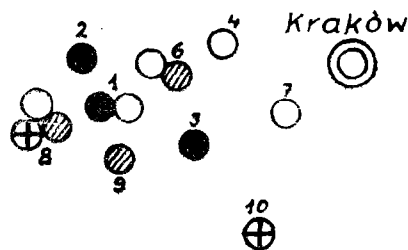
Ryc. 18. Skrzynia z Pychowic, rękomo wykonana w Tyńcu. Ze zbiorów Pol. Tow. Sztuki Stosowanej.



Ryc. 19. Skrzynia z Cholerzyna pow. Kraków.



Ryc. 20. Skrzynia znaleziona w Olszanicy p. Kraków malowana w roku 1870. Ze zbiorów Pol. Tow. Sztuki Stosowanej.



Spis miejscowości

1. Kaszów
2. Mnichów
3. Tyńiec
4. Olszanica
5. Stupia
6. Cholerzyn
7. Pychowice
8. Nowa Wieś Szlachecka
9. Rączna
10. Korabniki

● gwiazda jako motyw jedyny

○ gwiazda z kwiatonem

⊗ gwiazda z wiankiem

⊕ gwiazda w wianku

○
5

Sposób wykonania liści wianka, jak i charakter gałązek umieszczonych dośrodkowo w narożnikach wskazuje wyraźnie na związek tej skrzyni z ośrodkiem kaszowskim.

Być może, że dalekimi echemi omawianego powyżej układu są skrzynie podobne do przedstawionej na ryc. 14, gdzie po bokach wianka spotykamy na ścianie licowej osobliwą pół-geometryczną pół-roślinną zdobinę (tabl. IV, 14, 15), której rdzeń stanowi forma, mogąca być zdegenerowaną przez swobodne przeróbki, gwiazdą.

Skrzynia z Korabnik (ryc. 15) ozdobiona jest gwiazdą umieszczoną w pośrodku pola zdobniczego, wpisana w kolisty wianek. Krawędzie pojedynczego pola wyznaczone są biegnącą równoległe do brzegów girlandą złożoną z kwiatów typowych dla skrzyń pochodzenia skawińskiego.

Podobna do niej jeśli chodzi o rozplanowanie motywów zdobniczych jest skrzynia z Nowej Wsi Szlacheckiej, której kopia znajduje się w tece Tow. Pol. Szt. Stosowanej. Na brązowym tle w potrójnej (białej i żółtej) prostej ramce z równoległymi liniami znajduje się w pośrodku pola zdobniczego gwiazda w środku zielonego kolistego wianka. Dwudzielne promienie gwiazdy w liczbie ośmiu zwrócone są na zmianę ostrymi końcami do środka lub na zewnątrz (ryc. 22), przy czym te ostatnie pomalowane są w połowie na zielono w połowie na żółto, reszta zaś na zielono i biał.

×

Nie ulega wątpliwości, że motyw gwiazdy w swej pierwotnej formie (tabl. IV, 1, 2), przedostał się do krakowskiego meblarstwa ludowego ze

sprzętów stylowych. Sześciopromienne gwiazdy stanowią częstą ozdobę intarsjowanych, mebli barokowych i empirycznych. Motyw gwiazdy o promieniach podzielonych wzdłuż osi symetrii, w których jedna połowa wykładana jest drzewem jaśniejszego, druga — ciemniejszego koloru, spotyka się w XVIII — wiecznych meblach zarówno na zachodzie Europy, jak i w Polsce. U nas występuje on przede wszystkim w meblarstwie gdańskim, często jest jednak również i w Polsce centralnej (intarsjowana skrzynia kieleckiej roboty z XVIII wieku w Zbiorach Państwowych na Wawelu) i wschodniej, gdzie spotykamy go, np. jako jeden z pospolitych motywów zdobiących meble kolbuszowskie.

Prócz sprzętów stanowiących umeblowanie wewnątrz mieszkalnych, spotyka się też intarsjowane gwiazdy o dwubarwnych promieniach jako ozdobę boazerii i sprzętów po zakrystiach i kościołach.

Siennicki w swej pracy poświęconej meblom kolbuszowskim wspomina o tego rodzaju ozdobach w zakrystji św. Krzyża w kieleckim i u Dominikanów w Krakowie. Ja w swych badaniach zanotowałem ten motyw na barokowych ławach znajdujących się w drewnianym kościółku w Rabce i, co w tym wypadku jest najważniejsze, na oparciach ław w kościele tyńieckim.

Fakt, że właśnie w Tyńcu, który był ważnym w okolicy punktem odpustowym, leżącym w centrum największego zagęszczenia skrzyń z gwiazdami, znalazł się motyw ten na ławach, ustawionych w głównej nawie kościoła, wskazuje skąd kra-

kowscy malarze skrzyń mogli zaczerpnąć motyw gwiazdy.

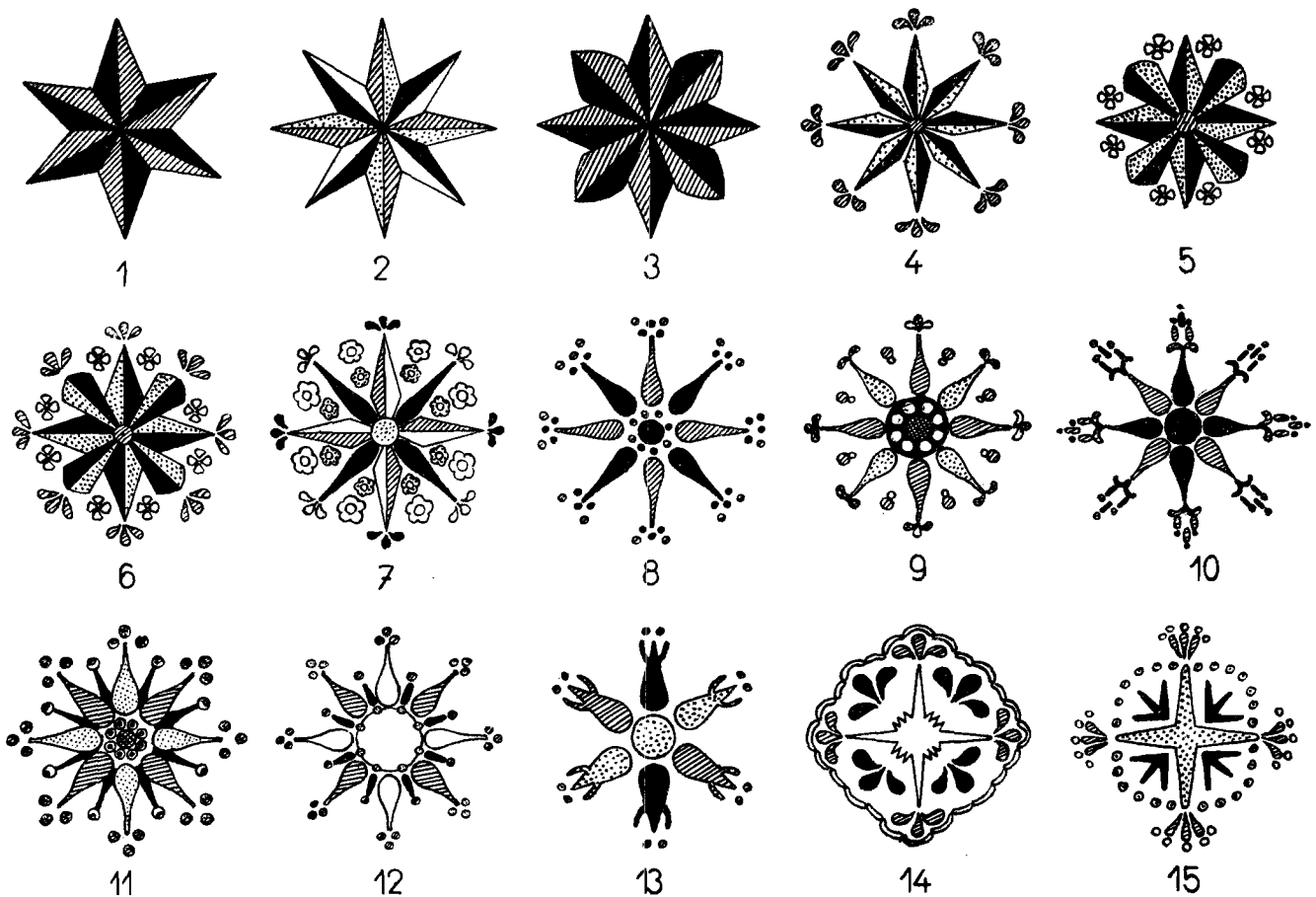
W kościele tyńieckim bywali niewątpliwie wszyscy malarze skrzyń z odległej zaledwie o parę kilometrów Skawiny, jak i z Liszek czy Kaszowa. Nie jest jednakowoż wykluczone, że wprowadzenie i rozpowszechnienie motywu gwiazdy w zdobnictwie ludowych skrzyń krakowskich należy wiązać z nazwiskiem stolarza i malarza Józefa Czopka. Artysta ten pochodzący z Korabnik koło Skawiny „przyzenił“ się w Tyńcu, gdzie długie lata wykonywał swój zawód skrzyniarza i zmarł 7.IV. 1915 r. licząc lat 61.

Czopek robił skrzyń dużo i woził je na sprzedaż do Podgórza w Krakowie. Zasadniczo był to malarz ozdabiający skrzynie w stylu „skawińskim“. Widziałem w Tyńcu dzieła jego ręki, których od autentycznych skrzyń robionych w Skawinie nie dałoby się wcale odróżnić. Prócz tych skrzyń wykonywanych przede wszystkim na jarmark w Podgórzu, malował on również sporo skrzyń z gwiazdami, które robione na zamówienie rozchodziły się głównie w Tyńcu⁵⁾.

Według informacji Józefa Janika, który Czopkowi stale woził skrzynie na jarmarki, artysta

ten „na Zakrakowie“ zdołał wyrobić swe kwiatami w typie skawińskim, zaś na miejsce dla Tyńca malował gwiazdy, który to motyw, ze względu na podobieństwo do intarsjowanych zdobin znajdujących się w miejscowym kościele, cieszył się dawniej w Tyńcu specjalnym wzięciem. Być może, że czasami umieszczał też Czopek swój ulubiony motyw również i na skrzyniach przeznaczonych na targ, tylko że oprócz gwiazdy malował tam też i skawińskie kwiaty, do których odbiorcy na targu w Podgórzu byli przyzwyczajeni. Stąd rozchodziły się skrzynie z gwiazdami w szerokim zasięgu podgórskiego targu i tym właśnie tłumaczyć sobie można sposób, w jaki krakowska skrzynia z gwiazdą znalazła się w Słupi w pow. myślenickim, tj. na terenie objętym już zasięgiem skrzyń typu limanowskiego.

Prócz skrzyń łączących się wprost z nazwiskiem Czopka lub takich, które możnaby mu ewentualnie przypisywać, istnieje jeszcze druga grupa skrzyń z gwiazdą, które żadną miarą nie mogły wyjść z pracowni tego skrzyniarza. Mam tu na myśli skrzynie, w których gwiazda występuje w towarzysztwie kwiatonów zbliżonych do typu kaszowskiego. Jedną z tych skrzyń znaną przez

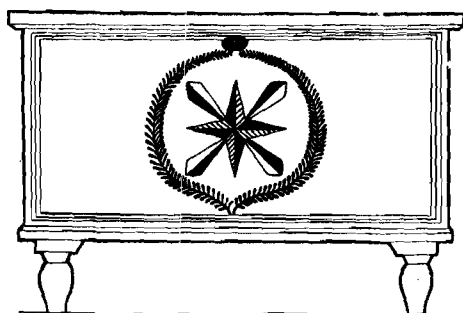


Tabl. IV. Motywy gwiazdy na skrzyniach krakowskich. 23

współpracowników Sekcji Zdobnictwa malował, jak wiemy, około roku 1890 Józef Rospond — „Ślepicki“ z Liszek. Skrzyniarz ten zdołał swe wyroby zasadniczo w stylu kaszowskim (ryc. 16), niemniej jednak kwiatony jego nie są prostym naśladownictwem wzorów kaszowskich. W sposobie traktowania przez niego liści, kwiatów a także flakonów, z których wyrastają ukwiecone drzewka, widoczne są pewne rysy indywidualne, na podstawie których możnaby Ślepickiemu przypisać również skrzynie z Olszanicy znajdujące się w tece Pol. Tow. Szt. Stosowanej (ryc. 20), a prawdopodobnie także i znajdującą się w tych zbiorach skrzynię z Pychowic (ryc. 18), która jest błędnie zanotowana jako robiona w Tyńcu. Bardziej do czystego typu kaszowskiego zbliżona jest skrzynia nieznanego autora znaleziona w Cholerzynie (ryc. 19),¹⁾ oraz skrzynia z wiankiem między dwiema

gwiazdami, którą skopiowano w Nowej Wsi Szlacheckiej (ryc. 17).

Jak widać z załączonej mapki (ryc. 22) zasięg skrzyń z gwiazdami obejmuje głównie okolice Tyńca, co przemawia na korzyść przypuszczenia o związku zachodzącym między motywem tym a intarsjowaną zdobiną z ław znajdujących się w tamtejszym kościele. Moda malowania gwiazd, zrodzona w miejscowości pogranicznej, gdzie stykają się w terenie wpływy dwóch ośrodków artystycznych skawińskiego i kaszowskiego, spowodowała, że motywy gwiazdy następują raz w towarzystwie typowych motywów skawińskich innym razem kaszowskich lub też odmiany liseckiej typu kaszowskiego. W interpretacji ludowych artystów zapożyczony motyw został gruntownie przetworzony i dostosowany do kwiecistych ozdób skrzyń krakowskich.



Ryc. 22. Skrzynia z Nowej Wsi Szlacheckiej, autor nieznanym. Ze zbiorów Pol. Tow. Sztuki Stosowanej.

PRZYPISY.

¹⁾ Skrzynia z Gaja pochodzi ze zbiorów Tow. Polskiej Sztuki Stosowanej, których teka zdeponowana jest obecnie w Miejskim Muzeum Artystycznym Przemysłowym w Krakowie. Za łaskawe zezwolenie przekopiowania tych materiałów składam Dyrekcji tegoż Muzeum imieniem Sekcji Zdobnictwa Państwowego Instytutu Badania Sztuki Ludowej wyrazy podziękowania.

²⁾ Twórczość ośrodka skawińskiego została scharakteryzowana w pracach Seweryna Udzieli (Wyrób sprzętów ludowych w Skawinie pod Krakowem. „Rzeczy Piękne“ IV) i Tadeusza Seweryna (Krakowskie skrzynie malowane. Kraków 1928).

³⁾ Występująca podobnie jak i kwiatony smukłe w 2 odmianach, z których jedna składa się z szeregu osobnych gałązek tkwiących wprost w wazonie, druga stanowi krzaczek z jedną łodygą główną, z której dopiero rozrastają się na boki łodygi.

⁴⁾ T. Seweryn „Krakowskie skrzynie malowane“ str. 20.

⁵⁾ Jak wykazały ostatnie badania terenowe przeprowadzone w Korabnikach, wsi rodzinnej J. Czopka, na gruncie tamtejszym skrzynia z gwiazdą (ryc. 21) malował niejaki Czopkiewicz, nieżyjący już dziś stolarz i malarz skrzyń, pochodzący ponoć z tej samej co i Czopek rodziny.

Во время последних исследований, произведенных на местах в нескольких селах, расположенных на запад от Кракова, найден был ряд народных крашеных сундуков, которые отличаются от ранее известных типов краковских крашеных сундуков формой решетки растительного орнамента, украшающего переднюю часть сундука.

Особенностью этих, недавно обнаруженных сундуков, являются ветвистые, довольно натурально представленные узоры (или букеты цветов), которые, в количестве двух, заполняют все пространство, предназначенное для украшения (таблица III, 1, 2, 3). Возможно, что эта форма происходит от более старых, подобным образом сделанных сундуков с нарисованными непатуральными узорами (рис. 8, 9), ныне в Краковском воеводстве уже весьма редкими, которые, кажется, составляют наиболее старый тип крашеных краковских сундуков.

В дальнейшей части своего труда автор рассматривает краковские сундуки, украшенные мотивами звезды. В последнее время несколько экземпляров таких сундуков найдено в окрестностях Тыница и Кашова — двух деревень, находящихся на запад от Кракова.

Мотив звезды заимствован деревенскими мастерами сундуков из стильной мебели с инкрустацией (между прочим подобный мотив имеется также на лавках барокко в Тынецком костеле), причем, народные художники сумели заимствованный мотив изменить, развить и совместить с другими, имеющимися на сундуках украшениями.

COFFRES PEINTS CRACOVIENS.

III-me Partie

Au cours des dernières recherches entreprises dans quelques villages situés à l'Ouest de Cracovie, on trouva une série de coffres rustiques enluminés ou la manière de traiter l'ornement de plante sur la paroi de front était différente des types connus des coffres enluminés de Cracovie.

Le trait caractéristique de ces coffres nouvellement découverts est dans l'ampleur des fleurons (ou bouquets de fleurs) traités d'une manière assez naturaliste, dont deux remplissent le champ à décorer. (table I. 1, 2, 3). Il est possible que cette forme dérive de coffres plus anciens composés de manière semblable et peints de fleurs a — naturalistes. Ces spécimens là sont actuellement fort rares dans le Palatinat de Cracovie et semblent présenter le type le plus ancien des coffres enluminés cracoviens.

Dans son travail, l'auteur continue à discuter les coffres cracoviens avec le motif d'étoile dont quelques exemplaires ont été dernièrement trouvés dans la région de Tyniec et de Kaszów, deux villages situés à l'Ouest de Cracovie. Le motif de l'étoile a été pris par les artisans villageois des coffres dans les meubles de style en marqueterie. On le trouve entre autres dans les bancs de style baroque de l'église de Tyniec. Les artistes populaires ont toutefois modifié, développé et adapté les motifs empruntés au reste de l'ornementation qu'on voit sur les coffres.

CRACOVIAN PAINTED CHESTS.

Part III.

During the last researches made in several villages lying West of Cracow, the findings consisted of a whole series of popular painted chests with plant-desings on the front part quite different from the known types of Cracovian painted chests. The chief trait of those newly discovered chests are exuberant, rather naturalistically treated flowers, or bunches of flowers, two of which usually fill the space left for ornamentation. (Table I. 1, 2, 3). It is possible that this form is derived from older, similarly designed chests with flowers painted in a non naturalistic manner, (drawing 8, 9), which are now very rare in the Cracow area, but it seems that these represent the oldest type of Cracovian painted chests. In his work, the writer continues to discuss the Cracovian chests adorned with a star-motif, several specimens of which have been lately found in the region of Tyniec and of Kaszów, two villages lying West of Cracow.

The star-motif has been taken by the rustic chest-makers from stylish marquetry furniture. It appears also on the baroque benches in the church of Tyniec, still the rustic artists have managed to modify the borrowed motif, developing and adapting it to the rest of the ornamentation on the chest.