

## WYSTAWA MALARSTWA LUDOWEGO W BYTOMIU

Tak glosiły plakaty. Niezupełnie zresztą słusznie. Wierniejszy prawdzie był tytuł samego konkursu i hasło wystawy — „Życie dawne i współczesne mojej rodzinnej miejscowości“. A więc malarski pamiętnik...

Od tytułu zależy dużo: czy potrafi zainteresować, pobudzić wyobraźnię. Dział Etnograficzny Muzeum Górnośląskiego w Bytomiu oraz Wydział Kultury WRN w Katowicach, organizując konkurs pragnęli z jednej strony dotrzeć do nieznanymi dotąd malarzy znajdujących się na terenie województwa, szczególnie w środowisku wiejskim i w małych miasteczkach, z drugiej zaś strony. — chcieli poprzez temat konkursu uzyskać pewien materiał dokumentarny, pokazujący jak zachodzące w kraju zmiany przełamują się w świadomości ludzi. Chciano wreszcie poprzez wystawę ożywić ruch amatorów-malarzy, stworzyć klimat zachęcający innych do podjęcia pracy twórczej.

Konkurs trwał od lipca do końca listopada 1958 r. 24 twórców przysłało 120 prac, z których wystawiono 63. Ekspozycję przygotowała mgr Barbara Bazieli. 25 stycznia otwarto wystawę, w obecności 13 zaproszonych twórców, spośród których 9 otrzymało nagrody na konkursie.\*

Jak oceniać wyniki konkursu i wystawy? Na pewno pozytywny był sam fakt rozpoznania terenu. Cenne jest ujawnienie kilku interesujących malarzy (Kubaszczuk, Lenczewska, Tomaszek, Śmietana i in.). Ale najbardziej chyba ciekawy okazał się obraz stanu malarstwa na wsi, jaki zarysował konkurs.

Okazuje się, że zgodnie z tym, co można było przewidzieć, dominuje zdecydowanie twórczość amatorska, oderwana od jakiegokolwiek tradycji ludowej czy regionalnej. Twórczość naśladowana, której ambicją jest możliwie wierne i naturalistycznie prawdziwe przekazanie malowanego tematu. Wartość artystyczna większości tych obrazów była minimalna, nie ona też stanowi o pozytywnej ocenie zjawiska malarstwa amatorów. Świadczy ono o budzeniu się zainteresowań dla własnej wsi, krajobrazu, pracy, świadczy o narastaniu nowych potrzeb kulturalnych. Świadczy też o tym, że tradycyjny ludowy sposób obrazowania jest w sztukach przedstawiających niemal zupełnie martwy, że kanon tradycji przestał dziś obowiązywać. Rozszerzyła się tematyka prac, środki, sposób obserwacji. Są to zjawiska znamienne dla procesów zachodzących współcześnie na wsi. Znamienne też jest, że szukając źródeł twórczości większości uczestników myślimy o reprodukcji obrazu, fotografii, oleodruku i kiczu drobnomieszczańskim. Toteż najdalej jestem od te-

go, żeby wystawie nadawać jakąś rangę artystyczną. Wręcz przeciwnie. Każda niemal wystawa prac dzieci daje nam znacznie silniejsze przeżycia estetyczne, podobnie jak każdy pokaz tradycyjnego artystycznego rzemiosła ludu. Wartość wystawy bytomskiej widzę w kategorii socjologicznej, poznawczej. W tym, co ujawniła, w tym autentycznym obrazie, jaki pokazała. Są tam oczywiście i malarze o pozornie dużej sprawności, o przerażającej rutynie, która bynajmniej nie idzie w parze z wrażliwością plastyczną czy smakiem artystycznym. Oni to najczęściej traktują malarstwo swoje jako zawód. Oprawione w złoczone ramy „landschafy“ sprzedają w miastach, w kuracyjnych miejscowościach. Najwybitniejszym przedstawicielem tej kategorii (i zapewne dlatego nagrodzonym) jest Rudolf Dehmel, ur. w 1906 r. i przebywający stale w Wiśle-Malinie. Od 21 roku życia współpracował z Konarzewskim przy malowaniu kościołów („wymalowali“ ich coś ze dwadzieścia pięć). Od 1940 r. maluje obrazki olejne, głównie krajobrazy. Robi je w półtorej godziny, przeważnie z natury, na zamówienie wczasowiczów, którzy za malownicze widoki, najczęściej z góralskimi chatami, płacą od 600 do 1.000 zł. Robi również obrazy tematyczne dla ludności miejscowej.

Znalazły się też na wystawie prace ludzi z mozołem parających się oporną materią farby, płótna i pędzla, dla których sztuka jest źródłem radości i osobistych wzruszeń. Tych jest najwięcej i oni zasługują na pewno na szacunek, mimo że obcy nam może być rezultat ich pracy. Ale nie zapominajmy, że w pracach tych ujawnia się nie tyle talent jednostki, ile ciśnienie gustów środowiska i spotykanych dokoła wzorów.

Są oczywiście i prace świadczące o talencie autora, czasem wręcz zaskakujące, jak np. Jana Śmietany, pracownika umysłowego z Radlina, u którego widać zarówno nieprzeciętną wrażliwość plastyczną, jak i ślady obcowania z dobrą współczesną grafiką (m. in. Kulisiewicza). Dla umysłów tego typu charakterystyczne jest szukanie wciąż nowych środków wyrazu, próbowanie nowych technik, sposobów. Twórczość Śmietany trudno zmieścić w obrębie wpływu „ludowego“. Jest to przykład utalentowanego amatora, który być może w drodze dalszej pracy nad sobą przekroczy tę płynną granicę dzielącą szczyty twórczości amatorskiej od sztuki bez żadnego przymiotnika.

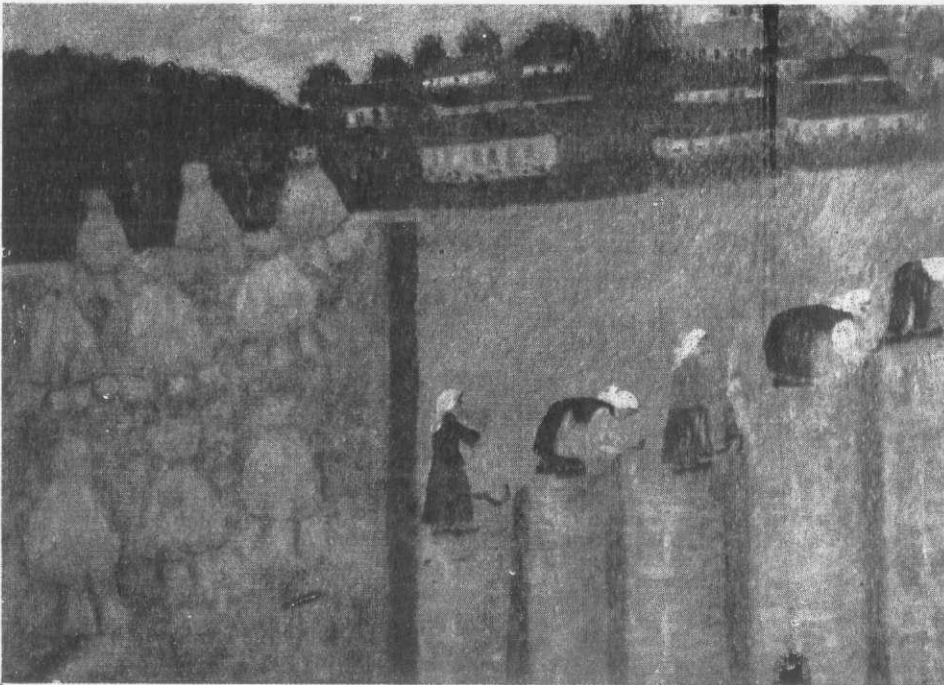
Na wystawie znalazły się również prace, które można zaliczyć do „naiwnych“ czy do „kręgu ludowego“. One interesują nas najwięcej, to są właśnie te rodziniki. Nieudolne, zdradzają wyraźną nieporadność w panowaniu nad techniką, rzemiosłem, ale przy tym mają coś własnego, są odrębne przez od-

\* L. Kubaszczuk — 1000 zł., M. Lenczewska — 750 zł., P. Operskałski — 750 zł., K. Tomaszek — 750 zł., R. Dehmel, J. Śmietana i in.

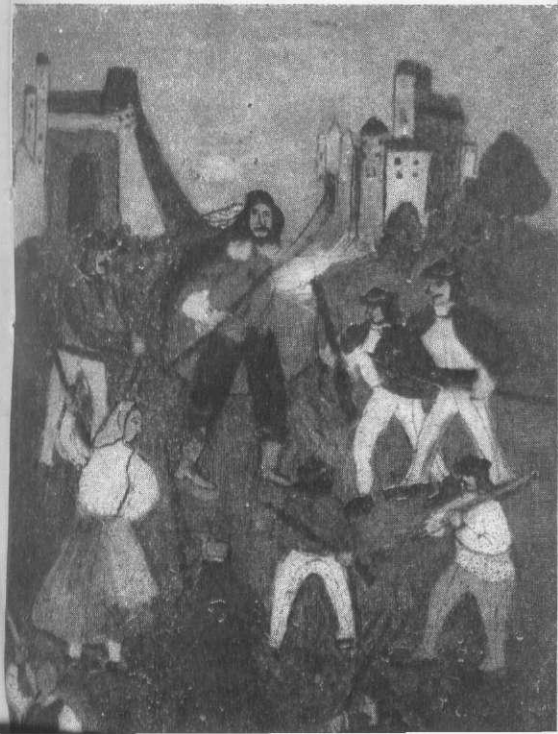
1



2



3



Ryc. 1. „Zabawa w świetlicy”, obraz na tekturze, olej. Wym. 37 x 27 cm. Mal. Karol Tomaszek, Czechowice, pow. Bielsko-Biała. Ryc. 2. „Zniwa”, obraz na płótnie. Wym. 65 x 44 cm. Mal. Maria Lenczewska, Bielsko-Biała. Ryc. 3. „Kostka Napierski”, obraz na szkle. Wym. 44 x 32 cm. Mal. Maria Lenczewska, Bielsko-Biała.

rębność świata wewnętrznego każdej z nich, przez odmienne patrzyenie na świat.

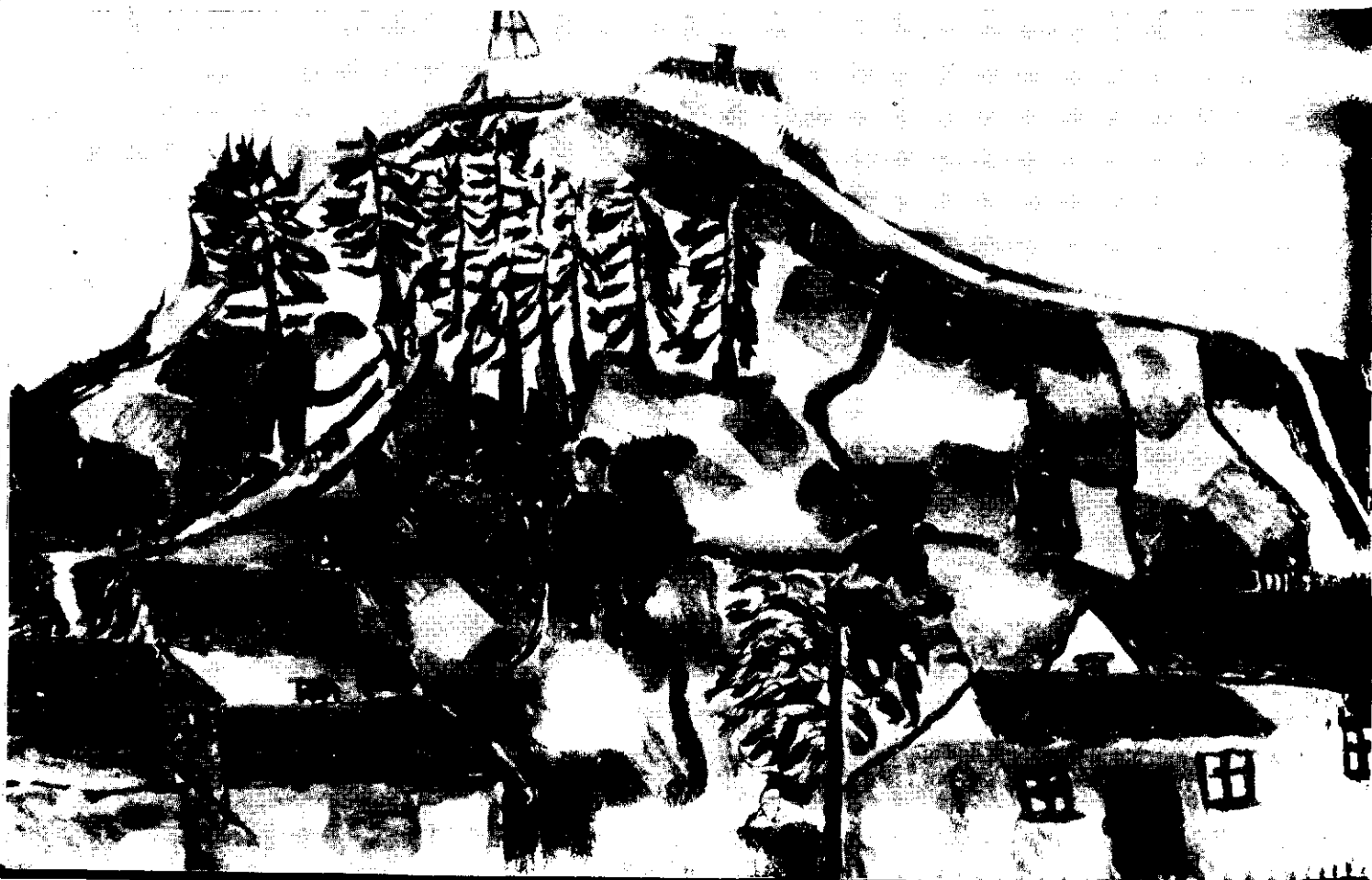
Najbardziej „ludowy”, przypominający trochę w swych tuszowych rysunkach średniowieczne drzeworyty czy grawiury, jest 80-letni Polikarp Operkski z Ruduny (pow. Gliwice). Urodzony w Bierzewie jako dziecko mającego gospodarza, ukończył szkoły w Koźlu. Tam, jak powiada, malowali jego dwaj koledzy, robili mu różne rysunki za bułki. Ale bułek było mu żal, więc spróbował sam malować. Tak się zaczęło. Potem przyszło trudne życie. Ojciec umarł wczesnie, ciężar dużej gospodarki spadł na niego. Wybudował karczmę, młyn, gdzie mu było do obrazków... Dopiero na starość zaczął pracować jako malarz przy budowie kościołów. Mimo że posiada świadectwo ukończenia szkoły, Operkski jest przykładem wstępnego „uludowienia”, wejścia z powrotem i niemal bez reszty w świat wsi, odcięcia się od kultury miasta, szkoły. Na wystawie pokazał „Chrystusa na Krzyżu” i „Dyżans pocztowy z 1888 r.”.

Ludwik Kubaszczyk ur. w 1905 r. w Szarem, pow. Żywiec, czytać i pisać nauczył się w wojsku. Jako pastuch rzeźbił kozikiem, ale potem nie mogło być już o tym mowy. Ciężko pracował jako wyrobnik. Dopiero gdy choroba pozbawiła go zdolności do pracy, znów zaczął rzeźbić i malować na szkle. Obrazki jego, o tematyce rodzajowej („Owce w górach”), mówią o okolicznym pejzażu, autor dopowiada w dołączonym tekście historię danej miejscowości, obrzędów i obyczajów („Góra Ochodzita”, „cyntrum szance”). Obrazki jego nie mają w so-

bie dyscypliny kompozycji tradycyjnego ludowego malarstwa na szkle, są trochę bliskie malunkom dzieci, żywe w kolorze, wyraźnie budowane w oparciu o tonację kolorystyczną. Kubaszczyk również rzeźbił kozikiem, zaczął jeszcze jako pastuch, pasąc owce na halach.

Na szkle maluje również 71-letnia Maria Lenczewska z Bielska, ale nie jest to „klasyczne” malarstwo tego typu, tylko malarstwo „pod” szkłem. Sądzę, że technikę tę wybrała świadomie dla tematów „góralskich” — „Ondraszek” i „Kostka-Napierski”; przeważnie bowiem maluje olejno na płótnie. Czasem, jak pisze, „szuka nowych dróg”, robi kompozycje malarskie ze słomki, strzępów materii. Lenczewska z malarstwem zetknęła się jeszcze w dzieciństwie w dworze w Podobanach (pow. Wadowice), rysowała kredkami w szkole. Potem przyszło normalne życie, nie było czasu ani ochoty na obrazki. Dopiero pod wpływem wstrząsu wywołanego śmiercią syna (zginął w Rawiczu w 1944 r.) i córki (umarła w 1948 r. na skutek chorób z okresu wojny) — zaczyna malować, „aby wypełnić pustkę życiową”. Wykonuje gazetki ścienne dla Ligi Kobiet, portrety rodzinne, z „Przyjaciółki” kopiuje Mickiewicza, Rosenbergow. 3 lata uczęszcza do Ogniska Plastycznego i malowaniem trochę dorabia do mizernej 180-złotowej emerytury. Teraz ma lepiej, maluje dla przyjemności. Lenczewska nie ma daru kolorystycznego. Najlepszy jej obraz to „Żniwa”, skomponowany w ładnym ciągu pionowych rytmów postaci oraz poziomych rytmów chałup. Lenczewska nie ma już nic wspólnego z ludową

Ryc. 4. „Góra Ochodzita”, obraz na szkle. Wym. 28 x 16 cm. Mal. L. Kubaszczyk, Koniaków, pow. Cieszyn.



tradycją obrazniczą. Podobnie jak 61-letni Karol Tomaszek czy Urszula Bordach (ur. w 1942 r. — jej śliczny „Kościół“ nie został dopuszczony do wystawy) należy do kręgu sztuki półamatorskiej, półprymitywnej. O ile np. u Tomaszka „Zabawa w świetlicy wiejskiej“ cieszy naiwnym ujęciem tematu, jakąś autentyczną obserwacją, o tyle inne jego prace, które znam (widziałem kilkanaście nie posłanych na konkurs) są typową produkcją amatorską, w której dominuje chęć jak najbardziej wiernego odtworzenia rzeczywistości. Tomaszek maluje od 38 lat. Pracuje obecnie w rafinerii ropy w Czechowicach. Jest on dość typowym przykładem pogranicza prymitywno-amatorskiej sztuki.

Jak widać, prac kręgu „naiwnego“ czy „ludowego“ znalazło się na wystawie niewiele. Coraz też mniej jest takich malarzy. I wcale nie oni są dziś spadkobiercami tradycyjnej sztuki ludowej. Powiedzmy to wyraźnie. Tradycyjne malarstwo ludowe zaginęło. Zmieniły się warunki, zmienił się cały świat, który kiedyś wywołał tę sztukę, uczynił celową, bliską estetycznym upodobaniom mas. Dziś raczej twórczość amatorska — niezależnie od tego, jak ją ocenimy z punktu widzenia walorów sztuki —

kontynuuje nurt kultury, który najsluszniej byłoby nazwać ludowym, popularnym, powszechnym.

Wystawa bytomska pokazała nie tylko ludzi, pokazała i problemy. To jest również jej zasługą. A ekspozycja?

No cóż, można by mieć zastrzeżenia co do samej tezy, która zaciążyła nad rezultatem. Szukanie za wszelką cenę „ludowości“ kazało dość niezręcznie sformułować tytuł wystawy na plakatach. Doprowadziło także ku temu, że ni w pięć ni w dziewięć dodano dzieł (12 obrazów) dawnej, tradycyjnej sztuki religijnej. Usytuowana obok twórczości J. Śmietany i innych amatorów, pokazywała tylko przepaść dzielącą te różne konwencje. Pokazywała piękno i niemal doskonałość sztuki tradycyjnej, dziś już zupełnie martwej, zestawiając ją z współczesnością. Prawda — tam była tematyka sakralna, ograniczona w ujęciach ikonograficznych, tu zaś różne tematy „z życia“. Ale czy to jest w sztuce istotne?

W sumie — wystawa była ciekawa, na pewno celowa. Jej rezultat artystyczny raczej mierny. I nie miejmy o to pretensji do organizatorów. Taka jest prawda dzisiejszego dnia. A wystawa ją tylko raz jeszcze ujawniła.

Fotografował Stefan Deptuszewski.

## Z H I S T O R Y C Z N E G O A R C H I W U M

### Ż Y C I E O B Y C Z A J O W E S T O L A R Z Y S K A W I Ń S K I C H

(wedle księgi Cechu Stolarskiego w Skawinie z lat 1799–1841)

Stolarze skawińscy, sławni z wyrobu pięknych krakowskich skrzyń malowanych, należeli wraz ze ślusarzami do wspólnego cechu, dopiero w r. 1795 magistrat miasta zezwolił im na zawiązanie własnej organizacji, a następnie zatwierdził jej statut. Księga Cechu Stolarskiego w Skawinie, znajdująca się w Archiwum Muzeum Etnograficznego w Krakowie, jest więc pierwszą księgą tego cechu, tylko zdefektowaną u początku i końca.

Zaczyna się protokołem z posiedzenia odbytego w lutym 1799 r., podpisanym przez cechmistrza Pawła Żylińskiego, podcehmistrza Wojciecha Paździurkiewicza, stołowych braci: Józefa Jodłowskiego, Tomasza Paździurkiewicza, Michała Czopkiewicza, Kazimierza Jodłowskiego oraz „średnich braci i młodszych pod ten czas temuż cechowi służących“: Jana Wierzbickiego i Kazimierza Czopkiewicza. Kończy się zaś ta księga protokołem z sesji odbytej 13 Juni 1841 w obecności Szymona jako starszego, Walentego Pachońskiego jako podstarszego oraz Jana Paździurkiewicza, Karola Piątkowskiego, Szymona Wierzbickiego, Szymona Żylińskiego, Jana Jodłowskiego oraz Wojciecha Ciechanowskiego.

Podane tutaj składy zwierzchności cechowej z lat 1799 i 1841 dowodzą, że zawód stolarza uprawiany był w Skawinie tradycyjnie w tych samych rodzinach. Dzięki temu zrozumiałe staje się dziedzicze-

nie także i dorobku artystycznego jednego pokolenia po drugim. Zdobnictwo sławnych skrzyń skawińskich (którego doskonałą przedstawicielką jest spośród żyjących jedynie Maria z Wierzbickich, ur. w r. 1883, żona Jana Witkowskiego, stolarza) wymyka się już teraz spod badań historycznych, gdyż skrzynie skawińskie nigdy nie były datowane, ani podpisywane. Dawne zaś okazy, jako „stara moda“, a więc malowane „jak za Maryi Terezyji“, usuwano z izb mieszkalnych i przeznaczano na przechowywanie ziarna lub żelazniwa, przyspieszając tym samym zniszczenie ich malatury.

W tych warunkach do historii skrzyniarstwa skawińskiego wejść mogą jedynie nazwiska mistrzów cechowych, twórców tych skrzyń, a także malowanych ław, łózek, kołysek i kredensów. Księga zaś Cechu Stolarskiego w Skawinie dostarczyć nam może nieco wiadomości o życiu tych mistrzów oraz braci średnich i młodszych, o ich temperamentach, krewkości, zadzierzystości, nieopanowaniu w słowach zelżywych i skłonności do zwady. Z przebiegu jednak zatargów, o które wśród braci cechowej nie było trudno, dowiedzieć się można, że nawet najzagorzalsze spory między członkami cechu i zniewagi kończyły się zawsze pojednaniem i wzajemnym ślubowaniem zgody, podyktowanej nie tylko „dobrym sercem“ i dobrym poczuciem dowcipu dostrzegane-