

## KONCEPCJA WSZECHŚWIATA W TWÓRCZOŚCI STANISŁAWA MAJEWSKIEGO

Stanisław Majewski należy do grona artystów, których twórczość mocno wiąże się z ich doświadczeniami z czasów dzieciństwa i młodości. Piszę — z doświadczeniami, ponieważ nie chodzi tu o jakieś subiektywne przeżycia, lecz obiektywne poznanie świata poprzez pryzmat tradycyjnej kultury, w jakiej był wychowany w domu rodzinnym, w którym był zawsze chętnym słuchaczem opowieści biblijnych, apokryfów i innych opowiadań wierzeniowych. Duży wpływ wywierała również na niego katechizacja w szkole, podczas której wyobraźnia i wrodzony temperament nie dawały mu mileżyć, i już w czasie lekcji religii snuł własne wywody na temat sensu świata i poszczególnych zdarzeń biblijnych, co oczywiście nie spotykało się z aprobatą katechetów. Silnie oddziaływały też na jego wyobraźnię obrazy, które oglądał w dzieciństwie i w młodości, najpierw w domu rodzinnym, u znajomych, w książkach, a potem — podczas wojny — w Niemczech.

W wieku męskim na jego dotychczasowy system pojęć i wyobrażeń nałożyła się warstwa pochodząca z ideologicznego szkolenia partyjnego, która nie zniszczyła tego systemu, lecz w specyficzny sposób uzupełniła go i rozbudowała. Stało się tak po części dlatego, że, jak twierdzi Majewski, przez całe życie wiele myślał i dążył do wytłumaczenia sobie świata poprzez logiczny i harmonijny zespół praw, którego budowę ułatwiła mu: „nauka w Niemczech” i powojenne szkolenie ideologiczne.

Aby można było lepiej zrozumieć artystę, konieczne jest krótkie przedstawienie jego życiorysu.

## Zyciorys i poglądy artysty

Majewski urodził się w 1922 roku w rodzinie robotniczej w Rembertowie pod Warszawą<sup>1</sup>. Tam ukończył pięć klas szkoły powszechnej, a potem pomagał ojcu w kuźni. Podczas wojny został wywieziony do Niemiec na roboty, gdzie pracował w mąjtku pod Berlinem do 1945 roku.

W tym czasie — jak sam stwierdza — uczył się „polityki”. „Tam, gdzie mnie wywieźli na roboty pod Berlinem, był u gospodarzy mały synek z siedem — osiem lat. Chodził on zawsze z ołówkiem za uchem i malutkim notesikiem w kieszonce. Pytałem go, co tak w nim pisze, w tym zeszytiku, a on na to, że zapisuje wszystko, każde słówko, jakie Polacy mówią o Niemczech, a potem czyta to swoim przełożonym w młodzieżowej organizacji. I ja też od tego czasu politykowanie zacząłem (myśleć politycznie zacząłem — przyp. J.K.). Był tam z nim jeden francuski komunista, który ciągle tylko o komunizmie mówił. Nauczyłem się od niego wiele słów po francusku... Był to pierwszy komunista, jakiego poznałem... Odtąd wiem, że urząd polityczny jest to taki warsztat, z którego dobre lub złe rzeczy wychodzą...”

Po wyzwoleniu pracował w różnych Państwowych Nieruchomościach Ziemiach, a potem w PGR-ach na Ziemiach Zachodnich, ciągle w nadziei znalezienia dobrego mieszkania. Wszędzie kończyło się na pięknych obietnicach i Majewski rozpoczynał poszukiwania na nowo. Po założeniu rodziny — jeszcze w tym samym roku 1949, w którym wziął ślub cywilny w Starowicach Dolnych — zgłasza się do budowy Nowej Huty, bo tam również obiecują mu szybko przydzielić mieszkanie. I tym razem obietnice nie zostają dotrzymane, mimo iż Majewski był społecznikiem i już w 1946 r. aktywnie włączył się do budowy nowej Polski, wstępując do PPR.

W Nowej Hucie do tego stopnia angażuje się w pracę zawodową i organizacyjną, że nie może nawet odwiedzić rodziny na Śląsku, dla dobra której poprzednio wyjechał pod Kraków.

Po trudnych przeżyciach wraca znów do Starowic Dolnych koło Grodkowa i od 1951 roku pracuje już tylko w PGR-ach, gdzie przez dziesięć lat jest przodownikiem pracy na stanowisku oborowego. W 1971 roku przenosi się do PGR-u w Sternalicach pod Olesnem, a w rok później przechodzi na rentę na skutek niezdolności do pracy po przebytej operacji. Wówczas to zaczyna rzeźbić.

W 1977 roku prawdopodobnie spełnia się jego wieloletnie marzenia i zamieszka w swoim i swojej córki domu, który został wybudowany w dużej mierze dzięki oszczędnościom z ostatnich lat (uzyskanych właśnie dzięki pracy rzeźbiarskiej).

Chęć posiadania własnego mieszkania to jedna lecz nie jedyna z pasji życiowych Majewskiego. Przez całe życie starał się bowiem, jak twierdzi, sumiennie pracować i przestrzegać zasad dekalogu, a przede wszystkim prawa nietykalności cudzej własności, które w miejscach, gdzie pracował, było szczególnie nie respektowane przez towarzyszy. Dochodziło niekiedy nawet do tego powodu do dość drastycznych momentów, które niejednokrotnie wspomina. „...Za chuligaństwo, za inne, to można człowieka paść, ale za złodziejstwo nie! Mam znajomego, to też za to siedzi. Ja nigdy za długich rąk na cudze nie miałem... i przodownikiem pracy byłem przez dziesięć lat i do ORMO należałem ze dwadzieścia...”

Aktywna walka z wszelkiego rodzaju „barbarzyństwem” (złodziejstwem — przyp. J.K.) była więc jedną z pasji życiowych Majewskiego, a jej praktyczne osłabienie wiązało się z pogorszeniem się stanu jego zdrowia i z przejściem na rentę oraz ze wzrastającym przejściem się „twórczością artystyczną”.

Wprawdzie już w Niemczech robił on dla zabawy domki tekturowe, a w PGR-ach znany był jako społeczny dekorator z okazji różnych świąt państwowych, ale to był zawsze margines, naprawdę rzeźbić zaczął dopiero w roku 1972. Początkowo jego figurki przedstawiały różnych ludzi ze wsi przy ich pracach codziennych.

Dopiero od 1973 roku rzeźbi większe kompozycje związane z tematyką religijną. Tworzy je obok rzeźby świeckiej, w której przedstawia najczęściej „los człowieka”, pracę, wojny oraz postacie wielkich ludzi — Kopernika, Lenina<sup>2</sup>. Oprócz tego ulubionym jego zajęciem jest rzeźbienie „przyrody”. Od 1975 roku włącza ten temat do większych kompozycji.

Rok ten był w pewnym sensie momentem przełomowym w twórczości Majewskiego. Bezpośrednią przyczyną tego był udział artysty w wycieczce do Krakowa, podczas której obejrzał *Ottar* Wita Stwosza. Zrobił on na nim tak wielkie wrażenie, że zaczął odtąd rzeźbić przede wszystkim obrazo-rzeźby. Ta nowa koncepcja rzeźbiarska umożliwiła mu pełniejsze wykorzystanie swych zamiłowań, zarówno rzeźbiarskich, jak i zdolności malarskich oraz przedstawienie niemal wszystkiego, co rzeźbi, w ruchu, w ściśle określonym momencie czasowym. Odtąd niebo płaskorzeźb obrazuje pogodę i swoistą sferowość. Mogą się na nim pojawić figurki aniołów, ptaków, Ducha św. i Boga Ojca, a na ziemi obok człowieka mogą żyć zwierzęta i może płynąć życiodajna woda. Słowem — ogromny, przegromny kosmos widzialny i niewidzialny.

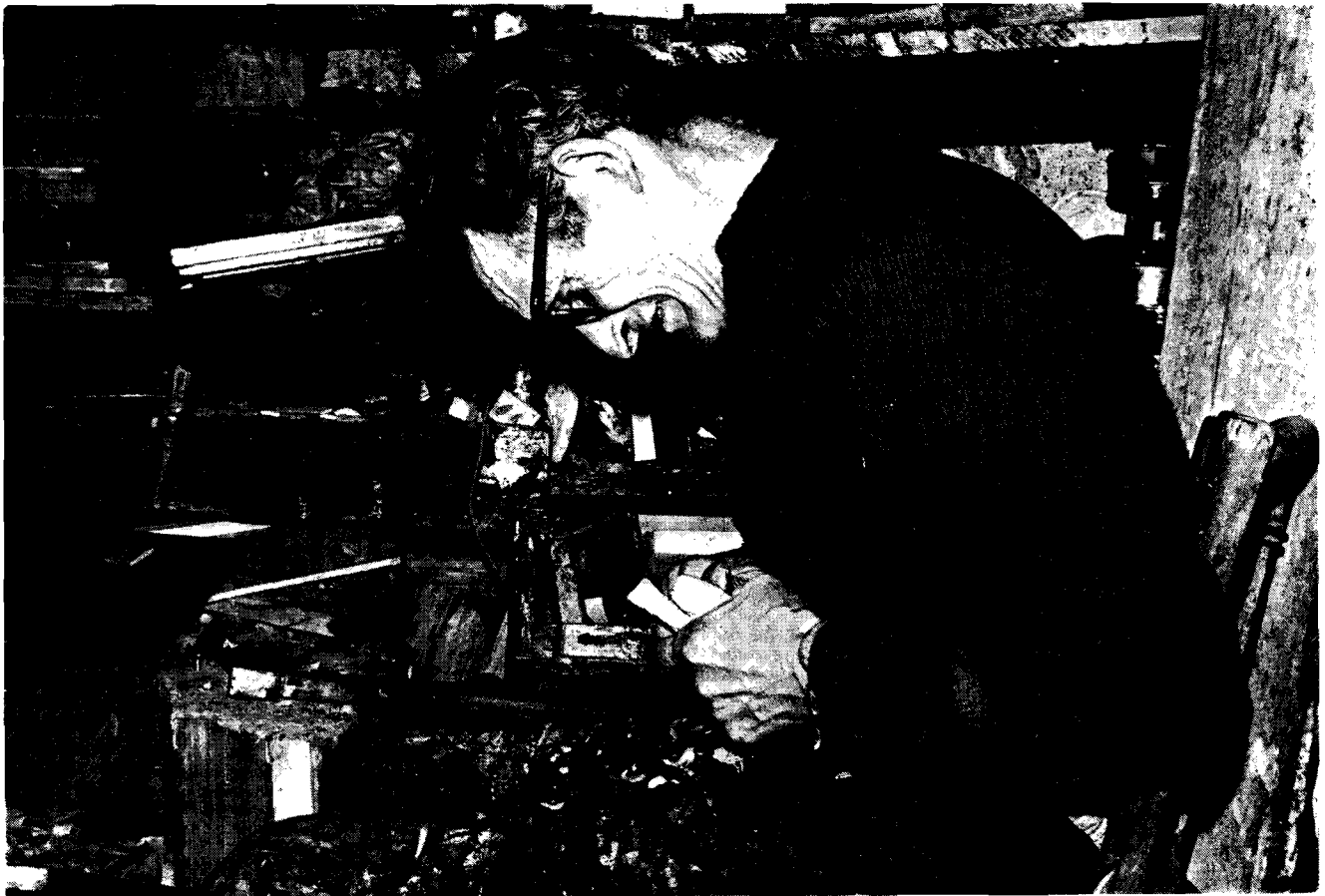


Il. 1, 2. Stanisław Majewski, Sternalice, gm. Radłów, woj. częstochowskie.

Ponieważ od pewnego czasu w twórczości Majewskiego przeważają tematy religijne, zwróćmy większą uwagę na jego stosunek do religii i kościoła, z którym przez długie lata miał względnie mały kontakt. Mówi on: „Pierwszym komunistą na świecie był Jezus Chrystus. W czerwonych szatach chodził, z kapitalistami, burżuazją walczył i zginął... Przed Chrystusem to ludzie pieniędzy nie znali, ale kapitaliści już byli, którzy mówili, że Bóg jest niewidzialny (albo budowali sobie takie bożki...) i wszystko bogactwo dla siebie, niby dla tego boga brali. Jezus walczył z kapitalistami i mówił prawdę — jak jest — za co go świat nienawdził. I tak dzisiaj jest! Kto prawdę mówi, tego się nie lubi. No i tak Chrystus przeganiał tę burżuazję, tych kupców z kościoła. A potem go ten jeden za 35 srebników wydał i odtąd się pojawił na świecie inny Bóg — pieniądz. Wszyscy zaczęli go zbierać, bić się o niego. Księża w kościele ciągle go zbierają, ale żaden z nich ani cząsteczki tego, co zebrał, na odbudowę Warszawy nie dał. Wywożą to potem do Włoch, do Watykanu. Tam jest w Rzymie najbogatsze państwo na świecie. Sam bym chciał jechać do Włoch i do Francji (do Niemiec nie, bo mi Niemcy zęby wybili!). Wszyscy się z nim (z Watykanem — przyp. J.K.) liczą i Stany Zjednoczone, i Polska, a nawet Ruski ich słuchają i swoich posłów tam ślą, bo Watykan światem rządzi. A Ruskie zawsze swoją politykę mają (w znaczeniu swoją słuszną rację — przyp. J.K.)... Ja się religii przed wojną w szkole uczyłem. Księża to wtedy politykę uprawiali, jak partia dzisiaj. O świętych też mi w domu opowiadali, nasłuchałem się tego, a w 46 roku na szkolenie ideologiczne się zapisałem, gdzie mi wszystko jeszcze raz dokładnie wyłożyli, co i jak jest... A poza tym ja przez całe życie zawsze bardzo wiele myślałem i myślałem i to tak, że wiem nieraz więcej niż jest w książkach — i to teraz rzeźbię albo będę rzeź-

bił... Przy rzeźbie to zawsze trzeba mieć od razu cały plan, co się i jak zrobi, a potem trzeba strasznie uważać i myśleć jak się ludzką twarz rzeźbi, nosy i oczy. To strasznie ważne!... Teraz to bardzo chcę wyrzeźbić stworzenie świata. Już mi się o tym nieraz śniło. Bóg tam będzie jeszcze w ciemnościach, ale światła już będzie trochę na ziemi, jakie on dał. Zwierzęta będą tam jeszcze niezupełnie stworzone i nie takie jak dzisiaj. Będą wylazić ze skał, ale tylko tak do połowy i będą miały po pięć nóg. Bo dawniej wszystko pięć nóg miało, jak np. świnia niby cztery nogi ma, ale ryj ma piąty albo koń niby cztery — a miał pięć. Ja se to dokładnie przemyślałem. Pod tą ziemią, co ją Bóg stwarza ze zwierzętami, będzie woda, którą Bóg w morza i rzeki przemienia. Na ziemi stwarzany jest też najbardziej skomplikowany organizm — człowiek. Ale najważniejsze to Ziemia i Słońce. Bo bez tych dwóch planet nie by na świecie nie było... No i bez księżycy, ale ten jest zły! Jak by go zbombardować, to by człowiek przez trzysta lat żył, bo księżyc to zmienność. Jak jest stary, to źle, lepiej jak młody, ale jeszcze lepiej idzie z połówki na pełnię. Jak jest nów, to mrówki się wtedy zląą do mrowiska, a w maju grzyby rosną...”

Z powyższej wypowiedzi wynika, że Stanisław Majewski potrafi ułożyć logiczną całość wątków wierzeniowych, wiadomości z kursów Wiedzy Powszechnej i szkolenia ideologicznego. Swe przemyślenia wyraża typowymi zwrotami lektorów oświatowych albo określeniami gwarowymi. Jego logikę w wypowiedziach niekiedy trudno zauważyć, jeśli pominiemy np. szerszy kontekst wierzeń związanych z księżycem, słońcem, ziemią, o których Majewski szerzej nie wspomina, a których elementy do dziś są żywotne w różnych regionach Polski (w tym również w Warszawie na Grochowie i w Rembertowie — skąd pochodzi artysta). Podobnie będzie, gdy przypomnimy



popularnie ujęcia np. teorii ewolucji w broszurach Towarzystwa Wiedzy Powszechnej itp.

Istnieje jednak niebezpieczeństwo, że po uwzględnieniu wszystkich zewnętrznych czynników wpływających na światopogląd i logikę Majewskiego, stracilibyśmy z naszych oczu jego osobisty stosunek do świata, a doszli do wniosku, że jego synkretyczne myślenie prowadzi do prac eklektycznych. Tak jednak nie jest, o czym świadczą rzeźby Majewskiego, refleksje nad światem oraz jego własna interpretacja celów i sposobów, w jakich tworzy.

#### Warsztat rzeźbiarski

Wykonując płaskorzeźby, Majewski stara się osiągnąć możliwie dużą trwałość prac, dąży też do możliwie czytelnego ukazania w nich kosmosu oraz prawdy historycznej.

Dlatego niektóre figury wykonuje z określonego gatunku drzewa. Tak na przykład krzyże i ptaki rzeźbi zawsze z wiązu, ponieważ, jak twierdzi, jest to najtrwalsze drzewo, które nie pęka i nie ma kwasów powodujących zmianę koloru raz położonych farb. Jest to wprawdzie materiał twardy, najtrudniejszy do rzeźbienia, lecz stosowanie go uważa za konieczne przy wykonywaniu ptaków („które muszą mieć twarde dzioby”) i krzyży, które powinny przetrwać wieki w nie zmienionej postaci.

Natomiast Chrystus musi mieć „autentyczną” koronę cierniową — z prawdziwych cierni glogu, którego kolce zbiera Majewski po miedzach. Z kolei strażak musi mieć solidny pasek do hełmu, a więc wykonany z twardego drzewa — dębu, choć cała figura jest z białej lipy.

Poza tymi stałymi kanonami doboru odpowiedniego drewna do wyrzeźbienia określonego elementu kompozycji, sama forma rzeźb ulega ciągłej ewolucji.

Zdaje sobie z tego sprawę Majewski i mówi, że „dawniej rzeźbił twarze płaskie, a dopiero ostatnio nabiera umiejętności w ich pełniejszym modelowaniu”. Ta część rzeźby zawsze stanowiła dla niego najważniejszy punkt w całej kompozycji i do jej prawidłowego odwzorowania przywiązywał i przywiązuje ogromną wagę. Twarze ludzkie rzeźbił zawsze w największym skupieniu, mileżąco, w samotności. Natomiast gdy robi np. ptaki i kwiaty, bardzo lubi rozmawiać, żartować, opowiadać, popisywać się sprawnością swych rąk i solidnością w wykonaniu prac.

Trwały wygląd zapewniają rzeźbie takie farby, które, zdaniem Majewskiego, mają zapewnić im przetrwanie ponad trzysta lat, czyli tyle, ile żyłby człowiek, gdyby nie istniał Księżyc. Sposób przyrządzania farb jest tajemnicą Majewskiego. Wiadomo tylko, że używa trzech kolorów — farb produkcji francuskiej — maksoli białej, czerwonej i pomarańczowej, które można kupić w sklepie. Inne farby „robi” sam, nasycając je między innymi żywicą, co — jak sądzi — zapewnia rzeźbom wodoodporną osłonę, niszczy korniki, a zarazem daje miły i naturalny zapach żywego drzewa.

Farby stosuje półmatowe, nimi pokrywa twarze i ręce rzeźb lub matowe, którymi maluje pozostałe części kompozycji. Nie używa natomiast farb błyszczących, np. olejnych, bo uważa, że nie tak się na świecie nie błyszczy, tylko niekiedy woda w słońcu lub księżycu, a tego dotychczas nie rzeźbił. Mat i półmat, jakim się posługuje, jest więc prawdziwym powodem do dumy dla Majewskiego, który uważa, że tylko dzięki tym farbom



Il. 3. St. Majewski, *Los człowieka na wsi*, drewno polichrom. wym. 45×70 cm.

może uzyskać głębsze i ciekawsze efekty świetlne. Rzeźby swoje przeznacza bowiem do oglądania przy sztucznym świetle żarówkowym w mieszkaniu (a więc przy takim samym oświetleniu, w jakim zostały przygotowane i użyte w warsztacie), w którym ostry półmat nabiera szczególnego blasku, łagodnie natomiast charakterystyczne dla prac Majewskiego ostre zestawienia barw.

Kolory muszą być, zdaniem artysty, intensywne, bo tylko takie istnieją w przyrodzie, a ich odpowiedni dobór w kompozycji związany jest często z oświetleniem, jakie miało miejsce w sytuacji, którą rzeźbi. Np. *Ostatnia Wieczerza*<sup>3</sup> odbywa się wieczorem przy sztucznym oświetleniu stołu. Poza tym same kolory mają też niekiedy znaczenie symboliczne. Np.: biel — oznacza śmierć (szata Chrystusa na krzyżu i podczas zmartwychwstania), czerwień — komunizm i ogień (szata Chrystusa za życia), czerń — noc, zieleń — ziemię, kolor niebieski — niebo, ale też i wodę.

Nad kompozycją płaskorzeźby Majewski myśli przeważnie długo, czasem o swoich planach komuś opowiada i obserwuje, jak na nie reaguje słuchacz, choć, jak twierdzi, w tworzeniu najczęściej pomaga mu sen w nocy, a to, co mu się wyśni, rzeźbi w drzewie.

Należy tu dodać, że Majewski od kilku lat sypia na dobę 3—4 godziny, w tym przeważnie jedną godzinę po południu, resztę zaś czasu poświęca rzeźbieniu, czyni to przy tym w zawrotnym tempie, np. w czasie półtora lub dwóch dni wykonuje płaskorzeźbę wielkości 120 cm na 80 cm.

Zanim jednak artysta zabierze się do rzeźbienia, robi najpierw ołówkiem rysunek przyszłej kompozycji na papierze (przeważnie o wymiarach 10 cm×10 cm), a następnie na drewnie, w którym potem rzeźbi<sup>4</sup>.

### Problematyka prac

Ostatnio Majewski coraz rzadziej wykonuje rzeźby pojedyncze, słupkowe, bo, jak twierdzi, nie można na nich pokazywać w pełni ruchu i zachodzących zmian.

Wyjątek stanowi tu Chrystus (typu „Frasobliwy”), którego postać siedzącą rzeźbi artysta dość często, bo według artysty, może być ona przedstawiona w olbrzymiej ilości wariantów — jako myślący, zmartwiony, cierpiący itd.

Również w większych kompozycjach postaci Chrystusa są najczęściej zamyślane, a o czym one myślą, ma nam mówić kierunek ich wzroku, np. w *Ukrzyżowaniu* ptaszek, który wyciąga kolec z korony cierniowej, patrzy na Chrystusa, a Chrystus podnosi głowę i spogląda na Boga Ojca, który patrzy na Syna.

Chrystus jest dla Majewskiego tak samo historyczną postacią, jak Lenin, a obu stara się przedstawić zgodnie z „prawdą historyczną”. Zdaniem artysty Chrystus nosił zawsze czerwony szatę, gdy siedział i rozmyślał lub cierpiał za świat<sup>5</sup>. Natomiast Lenin codziennie chodził ubrany na czarno i był przedstawiany na stojąco lub w ruchu, i według tej konwencji rzeźbił go Majewski. Poza tym dla obu postaci artysta żywi szczególny szacunek i podkreśla, że Lenin jest nasz (ziemski — przyp. J.K.), a Chrystus jest Bogiem.

Najlepiej jednak umitowanie Majewskiego do wiernego odzwierciedlenia prawdy historycznej obrazuje jego duża kompozycja *Obrona Częstochowy*. Autor rezygnuje w niej z efektownego wyobrażenia klasztoru jasnogórskiego w obecnej postaci, ponieważ dowiedział się, że w momencie oblężenia Częstochowy przez Szwedów klasztor i kościół wyglądały o wiele skromniej,

i na podstawie zdjęć ze starego sztychu usiłował odtworzyć jego dawny kształt. Ta dbałość o wierność i prawdę historyczną nie przeszkodziła mu jednak wyrzeźbić części żołnierzy broniących Jasnej Góry w mundurach polskich z września 1939 roku.

Stało się tak być może dlatego, że nikt w porę nie zwrócił mu na tę pomyłkę uwagi. Prawdopodobnie jest to więc błąd niezamierzony, choć nie można wykluczyć, że Majewski zrobił go specjalnie (choć był na filmie „Potop” i oglądał ryciny strojów z tamtych czasów), bo tylko w mundurach żołnierzy polskich z 1939 roku wyobrażał sobie najlepiej ideał rycerza obrońcy...<sup>6</sup>

Poza tym w większości swych kompozycji (szczególnie o tematyce religijnej) Majewski stara się ukazać najważniejsze elementy kosmosu, jakie były obecne w przedstawionej sytuacji. Umieszcza je od razu w odpowiednich strefach obrazo-rzeźb lub rzeźb i dzięki temu porządkuje przedstawioną rzeczywistość według swojej wizji świata. I tak np. strażak gaszący pożar stoi na półkuli podzielonej na trzy części: pierwsza część — czerwona, to ogień, druga — zielona, to ziemia, a trzecia — niebieska, to woda. Sam strażak stoi na zielonej ziemi, trąbi trąbką w powietrze, a sikawką przenosi wodę ponad strefą ziemi do strefy ognia.

Jak więc widać, wszystkie cztery żywioły: powietrze, ziemia, woda i ogień są w jednym momencie przez strażaka poruszone. Tak bowiem wyglądał strażak w czasach młodości rzeźbiarza, i tak go sobie, zdaniem Majewskiego, wówczas wszyscy wyobrażali i malowali, bo w takim ujęciu widzieli „wielkość” straży ogniowej, a w którym my możemy dopatrzeć się wszechzwiązku czterech pierwiastków kosmosu.

Wszystkie rzeźby i płaskorzeźby Majewskiego są wewnętrznie orientowane względem osoby centralnej, której strony: prawa i lewa odpowiadają prawej i lewej stronie obrazu (a nie obserwatora)<sup>7</sup>. Artysta łączy też w niektórych kompozycjach osoby z porami dnia, pogodą, ciałami niebieskim. W *Raju*, który wyobraża wypędzenie pierwszych rodziców z raju, po lewej, „gorszej” stronie Boga Ojca znajduje się kobieta na tle ciemnego nieba — nocy, na którym widnieje księżyc. Natomiast Adam przedstawiony został pod słońcem, po „dobrej”, prawej

stronie — na tle jasnego nieba. W wielu kompozycjach sferyczność zaznaczona jest też silnie w poziomach. W tym samym *Raju* w najniższej sferze ziemi i podziemiach żyją zwierzęta, powyżej, w drugiej sferze, znajdują się ludzie, rośliny, ptaki, drzewo dobrego i złego oraz waż-diabeł (którego część ogona znajduje się na ziemi). Najwyżej ukazany jest Bóg Ojciec w jasnych obłokach, po bokach którego nieco niżej świeci księżyc i słońce. W ten sposób dochodzimy do trzeciej sfery, czyli nieba, któremu zwykle wiele miejsca poświęca Majewski w swoich pracach. Niekiedy ta trzecia sfera odpowiada w kompozycjach wielkości dwóch pozostałych lub jest nawet o wiele większa, np. w *Ukrzyżowaniu*. W obrazo-rzeźbie tej Chrystus na krzyżu jest już właściwie w niebie, a świat ludzki kończy się u podnóża krzyża. Strefa niebieska, jej kolor, dynamizm kłębiących się obłoków lub statyka znajdujących się na niej postaci mówią nam o nastroju, jaki panuje na obrazie i niekiedy o aprobachie lub dezaprobachie Bożej względem takiego czy innego zjawiska, które płaskorzeźba przedstawia.

W licznych scenach *Drogi Krzyżowej* Majewskiego niebo nad Chrystusem chmurzy się i pała specyficznym blaskiem. Niekiedy na wysokości postaci ludzkiej panuje ciemność, a tylko górne partie nieba są jaśniejsze. W *Ukrzyżowaniu* na wysokości ciała Chrystusa nieco się rozwidnia i nad krzyżem w bieli obłoków wylania się postać Boga Ojca.

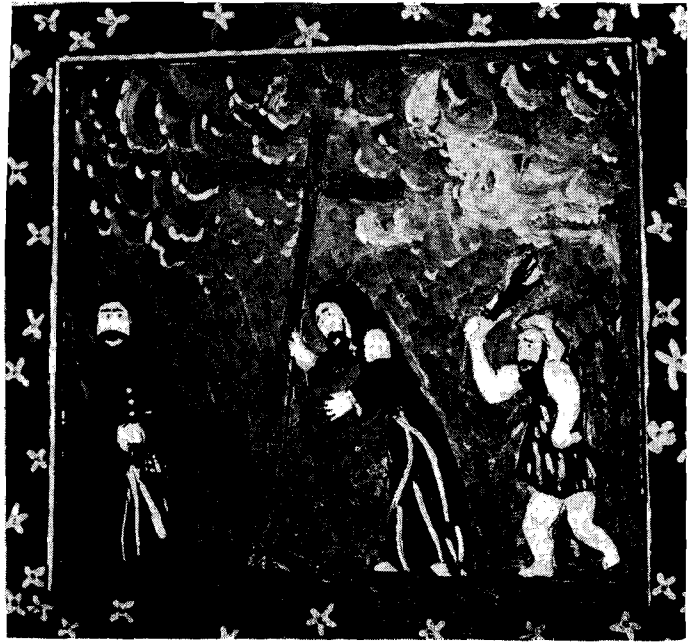
W pierwszych wersjach *Zmartwychwstania* Chrystus unosi się nad grobem w gronie aniołów na tle bezgwiezdnej, zupełnie ciemnej nocy („ponieważ taka właśnie noc panowała wówczas nad światem...”). Jednak w następnej wersji *Zmartwychwstania* Chrystus i anioły pojawiają się na tle szarego nieba, świecącego gwiazdami, których jest tak wiele, że wychodzą one na ramy obrazu. W ten sposób nie tylko anioły, ale i gwiazdy mają zapowiadać niebiański świat, mocno absorbujący myślenie artysty. Z niebem nierozzerwalnie kojarzą się postacie aniołów, które rzeźbi dość często, lecz w które do końca nie wierzy... Twierdzi on, że dorabia aniołom skrzydła „dla narodu”, aby wszyscy bardziej rozumieli, że chodzi tu o mieszkańców nieba, którzy nie płodzą, nie rozmnażają się, bo do nieba można się tylko dostać (a nie można w nim urodzić). W niebie jest dobro, jasność, a na ziemi zło (i nieraz dobro). Są na niej konieczne

II. 4. St. Majewski, *Ostatnia Wieczerza*, drewno polichrom.





5



6

St. Majewski; Il. 5 *Droga krzyżowa* (ze św. Franciszkiem); il. 6. *Droga Krzyżowa* (ze św. Weroniką); il. 7. *Raj*, wym. 75 × 85 cm.



7

„pary” zwierząt, roślin, aby wszystko żyło, podczas gdy w niebie jest to niepotrzebne. Owe dwójki są nierozdzielny składnikiem życia, ale i są na ziemi powodem zła, grzechów. To dzięki Ewie, zdaniem Majewskiego, zgrzeszył Adam, a potem w sprzeczce o żonę zabił Kain Abla, a nie, jak mówi Biblia, z powodu ofiar ciałopalnych. Bezpośrednią przyczyną tego zdarzenia było — twierdzi — że Adam i Ewa mieli dzieci nie do pary, czyli więcej chłopców niż dziewcząt (a na ziemi zdarzają się bardzo rzadko jednostki, które nie muszą żyć do pary i są szczęśliwe).

Sam artysta uważa, że ożenił się, bo żona mu była potrzebna do pomocy, lecz teraz, jako rzeźbiarz, nigdy by się nie ożenił, bo jest samowystarczalny.

Ziemia, kobieta, płodność — to jego zdaniem właściwe zło. Niebo zaś — to szczęśliwość wieczna, czystość i przebywanie w pobliżu Boga. Być może dlatego Stanisław Majewski swe kompozycje o tematyce religijnej ujmuje w dwa jakby odrębne, lecz związane z ziemią lub niebem cykle tematyczne: pierwszy cykl (ludzki) — od stworzenia świata do grzechu Kaina — ukierunkowany ku ziemi oraz drugi cykl (boski) od Narodzenia Chrystusa do Wniebowstąpienia — ukierunkowany ku niebu.

Występujące w nich grupy tematyczne można by zapisać w czterech fazach:

#### Cykl ziemski

1. Stworzenie świata — „stworzenie par”  
(porządkowanie chaosu przez Boga)

↓

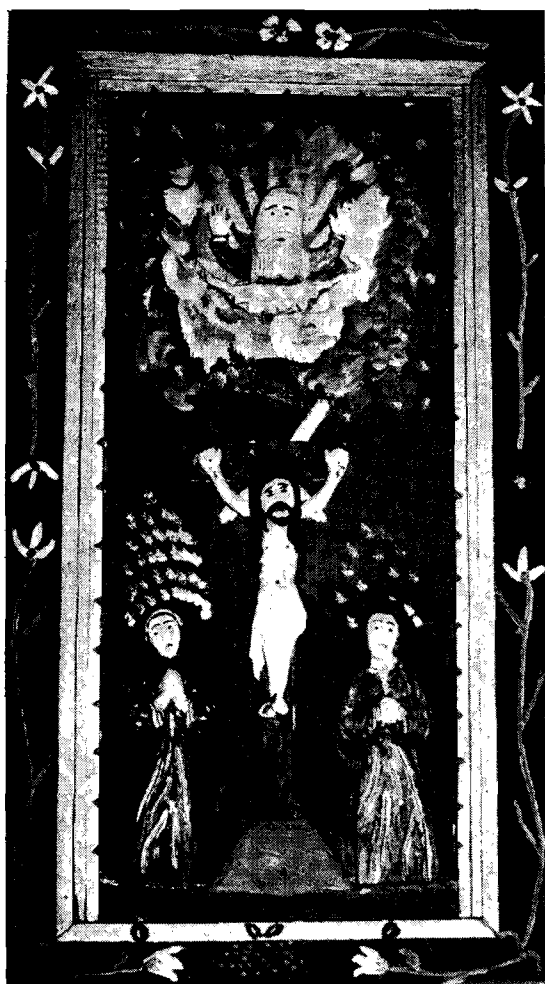
2. Grzech pierwszych rodziców — „pary” w Raju  
(upadek człowieka)
3. Wypędzenie pierwszych rodziców — „pary” z Raju  
(ponowne porządkowanie świata przez Boga)
4. Grzech Kaina z powodu „pary”  
(ponowny upadek człowieka)

#### Cykl boski

1. Narodzenie Boga jako jednostki ludzkiej  
(ponowne porządkowanie świata przez Boga)
2. Męka i śmierć Chrystusa — Bóg jako jednostka ludzka  
(podniesienie człowieka z upadku, odkupienie)
3. Zmartwychwstanie i pobyt Chrystusa na ziemi  
(ostateczne uporządkowanie świata przez Boga)
4. Wniebowstąpienie rodziny — czyli Boga i zbiorowości świętych  
(szczęśliwość wieczna)

Tylko w rzeźbach przedstawiających mieszkańców Ziemi charakterystyczna jest ciągła zmienność, ruch. W niebie natomiast wszyscy zastygają w pewnych stałych pozach. Duch święty, anioły, i ptaki rozkładają skrzydła, a Bóg Ojciec, Chrystus Ukrzyżowany i Zmartwychwstały — ręce. Dlatego można

St. Majewski: il. 8. *Ukrzyżowanie*, drewno polichrom.; il. 9. *Zmartwychwstanie* (jedna z pierwszych wersji), drewno polichromowane



8

9

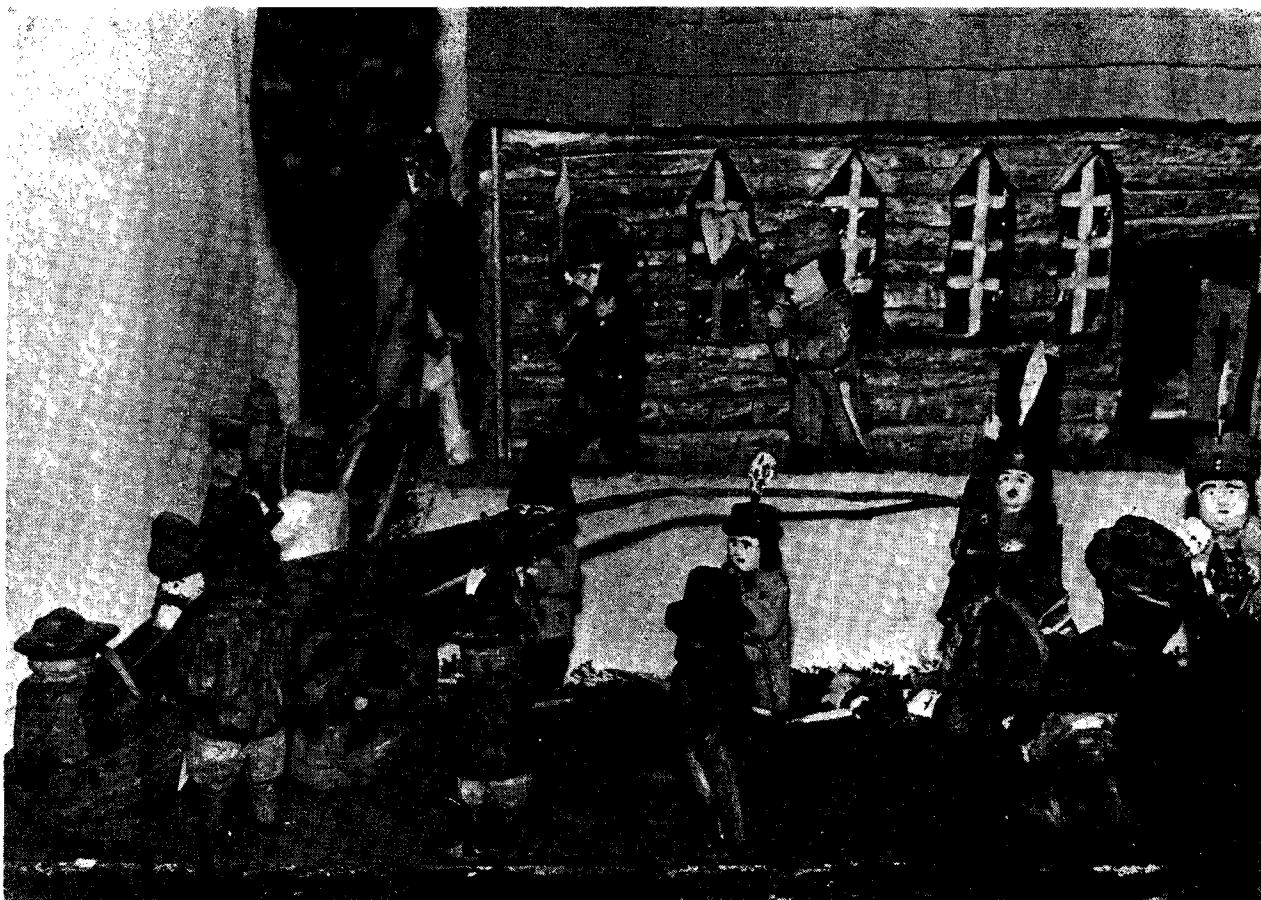




10

Il. 10, 11. St. Majewski, *Obrona Jasnej Góry* (całość i fragment), drewno polichrom, wys. 140 cm, podstawa 77 × 92 cm. Il. 12. Rzeźby St. Majewskiego: *Chrystus myślący*, *Chrystus z baranem* oraz *Krzyż z Ostatnią Wieczerzą*. Il. 13. St. Majewski interpretuje znaczenie belki poziomej w *Krzyżu z Ostatnią Wieczerzą*<sup>6</sup>.

11





12

13



223

powiedzieć, że jedyną postacią, która stoi na pograniczu świata ziemskiego i pozaziemskiego jest Chrystus, który jako człowiek chodzi po ziemi, i tak jest wyobrażany, lecz od czasu do czasu jego figury typu „Frasobliwy” zastygają w nieruchomych pozach i przypominają postacie niebiańskie (choć siedzą na ziemi i ręce ich są opuszczone).

Droga do nieba wiedzie przez krzyż. Najpełniej wypowiedział się na ten temat artysta w *Krzyżu z Ostatnią Wieczerzą*. Do prawie połowy wysokości krzyża każdy może wejść po złotej drabinie, która wiedzie prosto do gorejącego serca Jezusa — miłości bożej. Można dojść tylko dotąd i tam się zatrzymać. Lecz ci, którzy chcą wejść wyżej, będą musieli przejść przez belkę poziomą, czyli nowy kościół, powstały podczas Ostatniej Wieczery. Jest tam osobiście Chrystus, który błogosławi i dzieli swoje ciało pod postacią chleba między swoich uczniów i wskazuje prawą ręką na Boga Ojca i Ducha św., którzy unoszą się nad nim na tle gwiaździstego nieba, na końcu pionowej belki krzyża.

Według pierwotnych koncepcji Majewskiego, ten krzyż miał stać na górze między drzewami, ponieważ — zdaniem artysty — sam był zrobiony z drzewa i był najwyższym drzewem. Pod tym krzyżem miały stać czy też przechadzać się figurki ludzi i świętych. W pewnym momencie realizacji swych planów artysta przeraził się jednak tego projektu i wyrzeźbił tylko sam krzyż z omówionymi wyżej płaskorzeźbami, ponieważ bał się zasadniczego pytania oglądających tę kompozycję ludzi: „W jaki sposób ci z dołu trafią tam na górę?”.

Twierdzi jednak, że „obecnie kompozycję krzyża widzi nieco inaczej i przy następnej próbie jego wyrzeźbienia przedstawi go inaczej...”

#### Twórca i odbiorcy

Majewski pierwsze swe rzeźby wykonywał dla siebie i dla swoich najbliższych. Szybko jednak sława jego prac przekroczyła granice jednej wsi i ludzie z pobliskiej i dalszej okolicy zaczęli zamawiać u niego rzeźby, głównie o tematyce religijnej. Po pewnym czasie zainteresowała się nim „Cepelia”, a potem Biuro Handlu Zagranicznego „Desa”, w której do dzisiaj sprzedaje dużo swych prac. Brał również udział w wielu konkursach i wystawach sztuki ludowej w Polsce, a rzeźby jego były ekspozowane w Berlinie Zachodnim na wystawie „Cepelii”.

Stanisław Majewski mówi, że prace jego są adresowane przede wszystkim „do narodu”, który będzie kiedyś z ich powodu śmiać się i płakać, i dlatego wiele rzeczy musi w nich wykladać w sposób tradycyjny, „bardziej legendarny”. Największej jednak pracy swego życia artysta jeszcze nie wykonał i ciągle pozostaje ona w sferze projektów, o których zakazuje mówić i pisać (ponieważ „jest — jak twierdzi — człowiekiem bardziej sekretnym”).

Rzeźbiarz najczęściej pilnie słucha uwag odbiorców, z którymi pierwotnie raczej się nie zgadza, lecz później częściowo realizuje zgłoszone postulaty. Lubi też dyskutować na temat swoich dotychczasowych prac, interpretować ich treść i podawać źródła, jakie inspirowały go do takiej czy innej kompozycji<sup>9</sup>. I tak np. idea *Losu człowieka*<sup>10</sup> pochodzi, zdaniem artysty, z niemieckiego XIII-wiecznego obrazu, którego oleodruk wisiał w domu jego rodziców w Rembertowie jeszcze przed I wojną światową. Natomiast pomysł stworzenia *Krzyża z Ostatnią Wieczerzą* pochodzi z repertuaru telewizyjnego, w którym pokazywano odkrytą ikonę z okolic Moskwy. Autor jej był nieznaną, co zachęciło Majewskiego do podjęcia i rozwinięcia tematu. („Jak się nikt nie podpisał, to trzeba było to zrobić i podpisać”). Natomiast przesłanką do wyrzeźbienia *Ukrzyżowania z ptakiem* była ilustracja zamieszczona w niemieckiej książce religijnej, którą artysta oglądał w młodości.

W twórczości Majewskiego można się więc dopatrzeć zarówno wpływów pochodzących z płaskorzeźb i obrazów późnego gotyku, jak i wschodniej ikony, a także śmiałej kolorystyki, której nauczył się malując afisze i dekoracje na akademie pierwszomajowe.

#### PRZYPISY

<sup>1</sup> Por. *Ludowa Twórczość Artystyczna na Opolszczyźnie*, Katalog wystawy, Stowarzyszenie Twórców Ludowych, Oddział w Opolu, Opole 1976, s. 32—33.

<sup>2</sup> W 1973 roku Majewski wziął udział w pierwszym konkursie na opolską rzeźbę ludową. Przywiózł wówczas dwadzieścia trzy prace. Odrębny wyraz tych rzeźb zaskoczył wówczas organizatorów konkursu, o czym pisze Halina Jakubowska [w:] *Współczesna rzeźba ludowa*, Katalog wystawy pokonkursowej, Muzeum Śląska Opolskiego w Opolu, Opolska Spółdzielnia Pracy Przemysłu Ludowego i Artystycznego „Cepelia” w Opolu, Opole 1974, s. 8, 16—17.

<sup>3</sup> Centralną pozycję przy obficie zastawionym stole zajmuje Jezus Chrystus, po którego prawej stronie siedzi ulubiony uczeń — Jan bez brody, a po lewej — zły król Piłat. Judasz jest w tej kompozycji umieszczony oddzielnie, z prawej strony stołu, jako jedyna figura stojąca. Trzyma on w ręku pieniądz — nowego boga, za którego sprzedał Chrystusa.

<sup>4</sup> Należy zaznaczyć, że Stanisław Majewski robiąc duplikat wykonanej już kiedyś rzeźby czy szkicu na papierze, zawsze zmienia przynajmniej szczegóły kompozycji. Poza tym szkieletowość rysunku bywa niekiedy charakterystyczną cechą całej kompozycji, bo nie o szczegóły w niej chodzi — jak twierdzi artysta — lecz o jej plan, który zawsze ma w głowie.

<sup>5</sup> Podczas pierwszych rozmów z Majewskim można ulec złudzeniu, że jego poglądy i myśli są oderwane od siebie, a interpretacje prac zmienne i nie powiązane ze sobą. Dopiero po kilku dłuższych i skrętnie notowanych rozmowach okazuje się, że tak nie jest, i artysta wciąż wraca do tych samych tematów oraz interpretacji, choć zmienia mniej istotne szczegóły.

<sup>6</sup> Podobne błędy czy raczej braki konsekwencji faktograficznej da się też zauważyć w pracach Majewskiego o tematyce religijnej. Np. raz w scenie z *Drogi Krzyżowej* pojawia się św. Franciszek (gorące serce) obok Chrystusa (gorejącego serca). Natomiast w jednej kompozycji *Ostatniej Wieczery* Piłat siedzi po lewej stronie Chrystusa, czyli w miejscu, które w innych ujęciach *Ostatniej Wieczery* rezerwował dla Judasza, zgodnie z klasyczną ikonografią tej sceny. W tym wypadku twórca odstąpił od starego schematu, ponieważ chciał pokazać Judasza jako tego, który przeciwstawia się Bogu, z pieniędzmi w rękach, za które został sprzedany Jezus.

<sup>7</sup> Zdaniem artysty, większość obrazo-rzeźb zaprojektowana jest tak, aby oglądający je patrzył na nie z dołu lub z wysokości wzroku postaci ludzkiej na nich wyrzeźbionych.

<sup>8</sup> Mówi on: „Chrystus siedział na środku. Błogosławił on i przemieniał chleb, który uczniowie jego podają sobie po prawej stronie. Tam też jest Jan Ewangelista, ten jeden, co chodził bez brody, dalej Jakub, Piotr, Szymon, Gawel, Dawid, który podaje jeszcze dalej przemieniony chleb... Po lewej stronie Chrystusa zasiadają: Judasz Iskariota i inni mniej znani apostołowie. (...) Chrystus był z rodu żydowskiego i jako jedyny ze swego grona miał wasy, brodę i włosy brązowe, a chodził w czerwonych szatach, ponieważ był pierwszym na świecie komunistą. A gdy go Żydzi prześladowali, uciekł do Afryki i tam znalazł najlepszych przyjaciół — Egipcjan. Jego apostołowie byli jednak różnego pochodzenia. Ci, co mają czarne brody i włosy, są Arabami. W białych czapkach chodzą Egipcjanie, bo tam w Afryce jest bardzo gorąco... W niebieskich natomiast mieszkańcy północy — Rzymianie (gdzie było bardzo zimno) i którzy prowadzili wojnę z Żydami”.

<sup>9</sup> Stanisław Majewski lubi opowiadać o źródłach, które inspirowały jego twórczość artystyczną, bo — jak twierdzi — wszystkie oglądane kompozycje innych autorów, które mu odpowiadają, musi na nowo przemyśleć i po swojemu zaprojektować i wykonać. Bywa też, że inspirowanego dzieła (którego reprodukcji długo poszukuje) po pewnym czasie wręcz nienawidzi (np. *Altara Wita Stwosza*). Nie lubi też zbyt wiele oglądać na raz np. w galerii rzeźby ludowej, bo uważa, że wszystko może się mu pomieszać i nieświadomie mógłby coś zapożyczyć od innego twórcy ludowego.

<sup>10</sup> Jest to jedna z kilku kompozycji *Losu człowieka*, które różnią się między sobą przede wszystkim częścią środkową, np. „zachód słońca”, „prace gospodarcze” itd.