

Z ZAGADNIENÍ KIELECKIEJ SNYCERKI

W dziedzinie ludowej sztuki plastycznej rzeźba w drzewie wysuwa się na jedno z czołowych miejsc — dzięki dużej łatwości obróbki surowca, jak również obfitości materiału. Ten rozległy dział twórczości ludowej można podzielić ogólnie na dwie grupy; rola każdej z nich jest w kulturze ludowej odmienna, ma inne nasilenie na terenie Polski i różny zasięg geograficzny. Pierwsza grupa — to rzeźba pełna, figuralna; w przeważającej swej masie podporządkowana celom kultowym, reprezentowana jest głównie przez tak zwane popularnie „świętki”, w mniejszej zaś części wyraża się w tematyce świeckiej. Rzeźba pełna o charakterze kultowym była w przeszłości mniej więcej równomiernie rozpowszechniona na terenie całego kraju, z wyjątkiem jedynie okolic zamieszkiwanych przez ludność protestancką. Pod wpływem warunków historycznych (wojny, akty ucisku narodowościowego lub religijnego, które w czasach zaborów objęły poszczególne połacie kraju) ilość figuralnych rzeźb religijnych uległa znacznym zmianom. W związku z tym mamy dziś — obok terenów stosunkowo bogatych w świętki (jak np. Małopolska) — tereny, gdzie zabytki tej dziedziny sztuki zostały już silnie przetrzebione (Ziemie Zachodnie, Wielkopolska, Podlasie, wschodnia Lubelszczyzna).

Drugą grupę stanowi rzeźba o charakterze dekoracyjnym, występująca na różnych przedmiotach drewnianych, najczęściej w postaci płaskorzeźby, wykonywanej przy użyciu jednej lub kilku technik snycerskich. Rzeźba dekoracyjna — w przeciwieństwie do szeroko rozpowszechnionej niegdyś figuralnej rzeźby religijnej — występowała w niektórych tylko okolicach kraju, przy czym najsilniej uwagę badaczy przyciągała bogata, wysoko za swe artystyczne walory ceniona snycerka góralska. Szereg ilustrowanych opracowań, które poświęcono dotychczas zdobnictwu w drzewie na terenie Podhala i Beskidu Zachodniego, może sugerować, że jedynie te obszary w Polsce posiadają rozwiniętą snycerkę, względnie że jedynie tam w formach jej przejawia się pełna dojrzałość artystyczna. Pogląd taki nie byłby jednak uzasadniony. Prócz Karpat, gdzie istotnie zdobnictwo w drzewie osiągnęło wysoki poziom, są i inne tereny, gdzie sztuka snycerska stanowi w ludowej twórczości artystycznej pozycję ważną i bynajmniej nie zasługującą na pominięcie jej milczeniem.

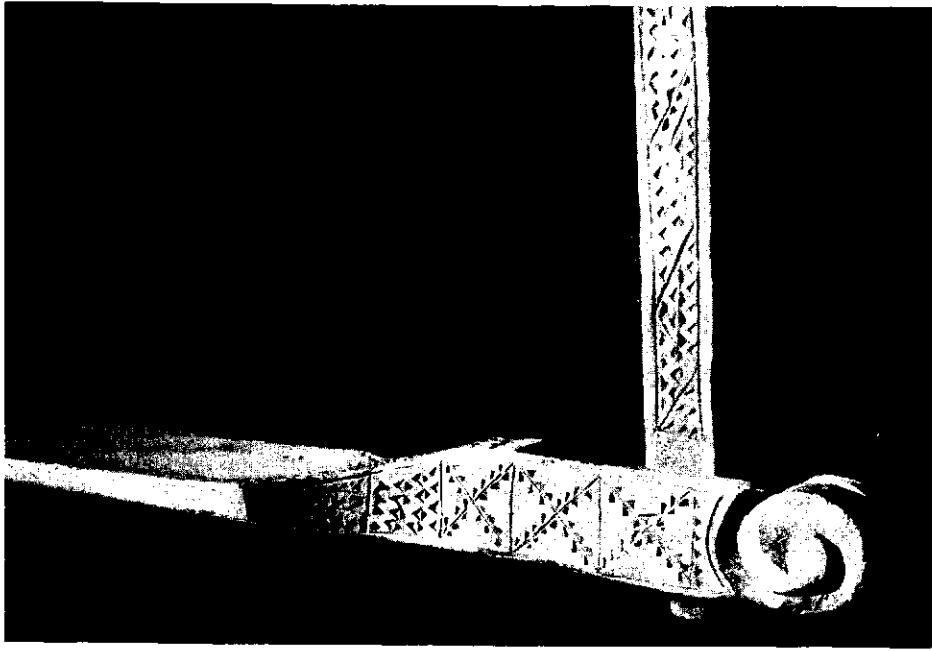
Przykładem mogą być rozległe obszary województwa kieleckiego ciągnące się po północnej stronie Gór Świętokrzyskich, od Wisły na Wschodzie po okolice Opoczna, gdzie jeszcze w okresie międzywojennym występowała bardzo interesująca rzeźba dekoracyjna, wprawdzie w zakresie zdobnictwa niektórych tylko przedmiotów, posiadająca jednak swoisty charakter i wysokie walory formalne.

Jednak, podczas gdy na obszarach górskich snycerska dekoracja jest bardziej rozpowszechniona i obejmuje szeroki wachlarz wyrobów drewnianych, na terenie przez nas omawianym ogranicza się ona jedynie do bardzo wąskiego zespołu przedmiotów, stanowiących tradycyjne prezenty składane dziewczętom przez chłopców.

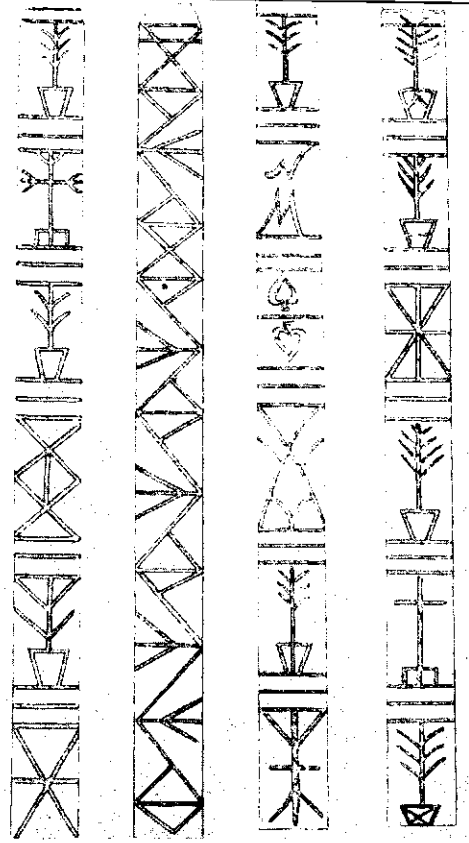
Ofiarowanie dziewczynie drobnego przedmiotu związanego z jej pracą codzienną (jak np. przęślicy, wrzeczona czy czółenka tkackiego) przez starającego się o jej względy chłopca miało swą specjalną wymowę, przyjęcie zaś daru i używanie go świadczyło o przychylności i wzajemności. Podarunek o tak doniosłym znaczeniu powinien oczywiście wyróżniać się starannością wykonania i piękną dekoracją, co stwarzało sprzyjające warunki dla rozwoju zdobnictwa snycerskiego. Chłopcy przygotowując prezenty rywalizowali ze sobą, aby w oczach swych wybranych zaślubić artystycznym talentem i zakasować swych ewentualnych konkurentów.

Jak wynika z opowiadań starych informatorów, w północnej części województwa kieleckiego „od wieków już ta moda była, co panny od chłopaków dostawały wystrugane przęślice”. W zasadzie każdy chłopak sam sobie dawał radę z wykonaniem prezentu. Zazwyczaj zajmowano się tym podczas zimowych wieczorów na tzw. „prądkach”, kiedy dziewczęta przędły, chłopcy zaś wśród żartów i przekomarzań strugali dla nich podarki. Zdarzało się czasem, że chłopiec pozbawiony uzdolnień artystycznych nie potrafił wykonać np. rzeźbionej przęślicy; wówczas zamawiał ją w wielkiej tajemnicy u bardziej uzdolnionego kolegi, rewanżując się mu później poczęstunkiem w karczynie.

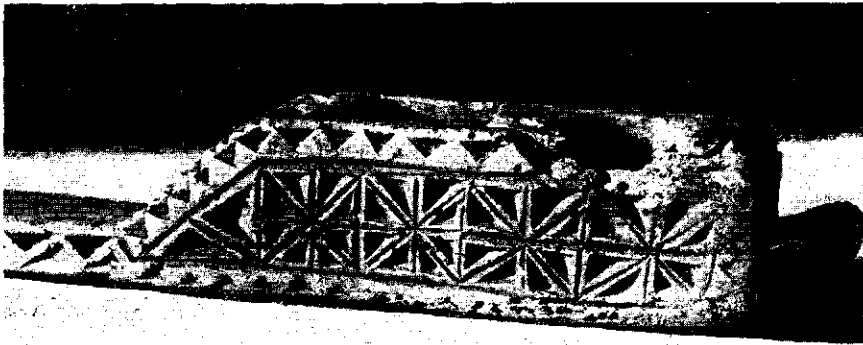
Uprawianie snycerki w czasie owych wspólnych zebrań stwarzało specyficzny klimat sprzyjający bujnemu rozwojowi tej dziedziny sztuki dekoracyjnej, z drugiej zaś strony ułatwiało wzajemne przejmowanie wątków i technik zdobniczych, co przyczyniło się w rezultacie do powstania lokalnego stylu charakteryzującego ludową rzeźbę kielecką. Rzeźbiarze wykonujący zdobione przęślice czy czółenka nie byli owymi w pewnym sensie wyspecjalizowanymi artystami ludowymi, których spotykamy dość często wśród „świętkarzy” uprawiających rzeźbę figuralną do celów kultowych. Snycerze kieleccy to amatorzy, którzy w ciągu swej młodości zaledwie kilka razy chwytali się artystycznej pracy rzeźbiarskiej, ograniczając się do paru przęślic wykonanych w okresie „kawalerki”. Po ożenku kończyli się artystyczne zajęcia snycerskie, gdyż — według miejscowej opinii (Mąkosy Stare, pow. Radom) — „żonatemu to już nie wypada, żeby dla dziewcząt strugał prezenty”.



1



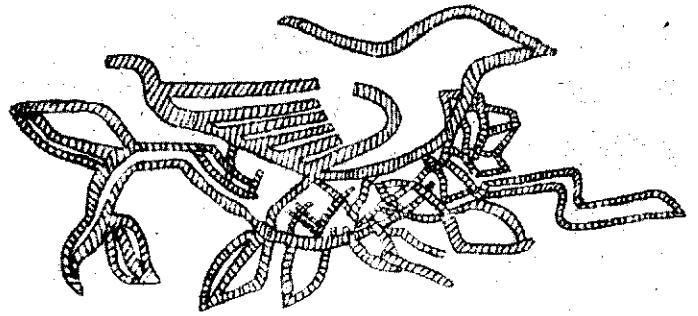
2



3



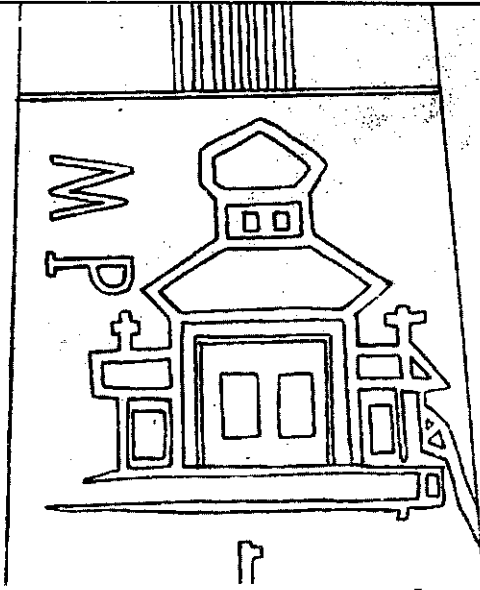
4



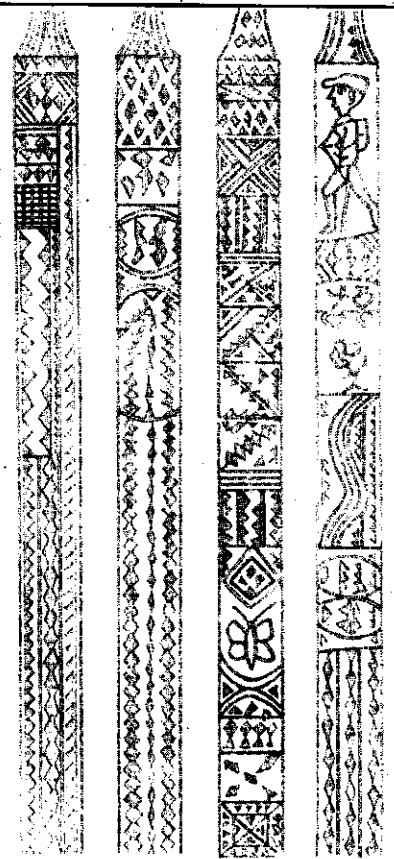
5



6



7



8

Il. 1. Fragm. przęślicy. Jastrzębia, pow. Radom. Wł. Muz. Świętokrzyskiego w Kielcach. Il. 2. Pola pióra przęślicy. Wyk. J. Januszewski. Jedlnia Kościelna, pow. Kozienice. Il. 3. Przysiadka przęślicy. Mąkosy Stare, pow. Kozienice. Wł. Muz. Świętokrzyskiego w Kielcach. Il. 4. Fragm. pióra przęślicy. Pow. Końskie. Wł. Zakładu Etnografii Słowian U. J. w Krakowie. Il. 5. Fragm. wzoru na przęślicy. Jastrzębia. Il. 6. Pola pióra przęślicy. Wyk. Kazimierz Wojtaszek. Smardzewice, pow. Opoczno. Wł. Muz. w Tomaszowie Maz. Il. 7. Fragm. wzoru na przęślicy. Wyk. Władysław Solarz. Odrowąż, pow. Końskie. Il. 8. Pola pióra przęślicy. Jastrzębia.

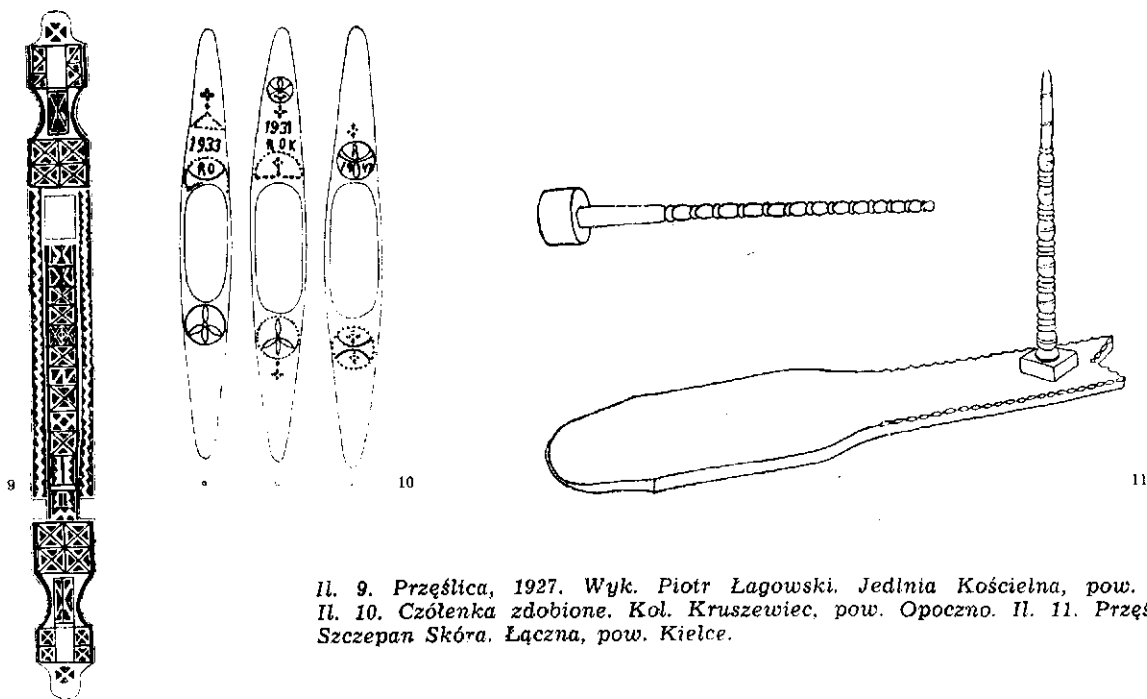
Na tle gromady bezimlennych snycerzy, których dzieła udaje się czasem odnaleźć w okolicy Opoczna czy Radomia, zachowały się w pamięci ludzkiej liczne nazwiska wybitniejszych twórców, którzy zasłynęli jako utalentowani wykonawcy najpiękniejszych przęślic. Byli to przeważnie ludzie zawodowo obeznani z obróbką drzewa, cieśle lub stolarze, którzy, wykorzystując swą wiedzę technologiczną i biegłość w posługiwaniu się narzędziami, łatwiej dystansowali konkurentów nie mających w tym zakresie należytego przygotowania. Takim właśnie cieślą i stolarzem zarazem był Antoni Wróbel z Jedlni Kościelnej; z dużym zamiłowaniem zajmował się on snycerką, tak że „potrafił i noc całą przesiedzieć, żeby skończyć zaczęta robotę”. Oprócz przęślic, których wykonał kilka, ozdobił także prasę do wyciskania sera. Przęślice roboty Wróbla odznaczają się dużą starannością wykonania i bogactwem wzorów o przewadze motywów geometrycznych. W Mąkosach Starych jednym z najlepszych rzeźbiarzy był za młodu Józef Mąkosa, który w roku 1953 udzielił wielu ciekawych informacji członkom pracującej w terenie ekipy badawczej.

Do celów rzeźbiarskich używano najczęściej topoli, osiki, brzozy, śliwy względnie olchy. Podstawowe narzędzie pracy stanowił nóż składany, tzw. „cyganek”, o dobrze wyostrzonym, szpiczasto zakończonym ostrzu, oraz cyrkiel używany do ryzowania motywów kolistych i tzw. gwiazd cyrklowych. Obok tych narzędzi, posługiwano się czasem w celach zdobniczych

tokarką. Znajdowała ona zastosowanie przy dekoracyjnym kształtowaniu formy pewnych przedmiotów, jak np. krężli i piór do przęślic, których fragmenty były zdobione najczęściej sposobem snycerskim.

Spośród technik snycerskich, na omawianym obszarze stosowana bywa technika rytu prostego, rytu cyrklowego, wiórowa prosta, klinowa oraz krystaliczna. Ryt prosty — w postaci linii wskrobywanych na powierzchni drzewa przy pomocy ostrego ryłca — stosowany był raczej pomocniczo, gdy chodziło o delikatne ograniczenie pola zdobniczego lub też zróżnicowanie powierzchni i wzbogacenie motywu wykonanego inną techniką (il. na okładce). Typowy ryt cyrkłowy znajdował zastosowanie przy wyznaczaniu motywów kolistych i rozet, które następnie zwykle wzbogacano przy pomocy innych technik snycerskich. Na ogół rola obydwu wymienionych tu rodzajów rytu była raczej skromna.

O wiele bardziej rozpowszechniona była technika wiórowa prosta; przy pomocy najczęściej stosowanych płytkich rowków o trójkątnym przekroju wykonane są elementy i motywy złożone z prostych kresek wypełniających lub obrzeżających pole zdobnicze, kontury motywów roślinnych i figuralnych, monogramy itp. Ponadto technika wiórowa znajduje szerokie zastosowanie w wypadkach ozdobnego kształtowania formy przedmiotu, z czym spotykamy się np. w ślimakowatych zakończeniach przysiadek do przęślic itp. (il. 1). Stosunkowo szeroko używana była technika klinowa, najczęściej stosowana w obra-



Il. 9. Przęślica, 1927. Wyk. Piotr Łagowski. Jedlnia Kościelna, pow. Koziemce.
 Il. 10. Czótenka zdobione. Kol. Kruszewiec, pow. Opoczno. Il. 11. Przęślica. Wyk.
 Szczepan Skóra. Łączna, pow. Kielce.

mieniach pól zdobniczych, a także w motywach wypełniających te pola (il. 1). Technika krystaliczna posługiwano się na omawianym terenie stosunkowo rzadko. Znajdowała ona najczęściej zastosowanie w motywach wypełniających centralną część motywu zdobniczego, co przyczyniało się do osiągnięcia ciekawych efektów światłocieniowych (il. 3).

Amatorskim sposobem uprawiania snycerki należy prawdopodobnie tłumaczyć fakt, że w omawianej tu rzeźbie nie spotykamy śladów użycia półokrągłego dłutka; stąd wynika zupełny brak tzw. techniki wrąbkowej, która polega na złobieniu łączących się ze sobą nieckowatych wrąbków.

W dekoracji snycerskiej na omawianym terenie występuje w decydującej przewadze ornamentyka geometryczna, a wśród składających się na nią elementów przede wszystkim linia prosta i łamana, jodełka, krzyżyk, względnie najprostsze figury geometryczne: trójkąt, prostokąt, romb czy wielobok (tabl. I rys. 8—20); wyjątkowo zdarzają się elementy w postaci łuku (tabl. I rys. 1—2).

Z trójkątów względnie rombów układane bywają motywy ośrodkowe, zbudowane na zasadzie równoramiennego krzyża prostego lub ukośnego (tabl. I rys. 21—27). Pola niektórych elementów, jak trójkąta, rombu, prostokąta czy koła, wypełniano rytmicznymi układami złożonymi z linii prostych czy kątów, rzadziej kratki. W elementach o kształcie prostokątnym często podkreślano podział wykonany przy pomocy przekątnej (tabl. I il. 33—36). Motywy kolistę posiadają powierzchnię wypełnioną bądź szeregiem kół współśrodkowych (tabl. I il. 41—42) z polami wewnętrznymi rytmicznie kreskowanymi, bądź motywami ośrodkowymi. Zdarzają się tu motywy zbudowane na zasadzie krzyża (tabl. I il. 45—46), promieniste (tabl. I il. 47—49), względnie — co spotyka się najczęściej — sześciopłatowe rozety cyrkłowe (tabl. I il. 50—52).

Z wymienionych wyżej motywów i elementów komponowane są układy, wśród których najliczniejsze to układy pasowe. Najczęściej występuje tu kompozycja o prostym układzie rytmicznym, polegającym na powtarzaniu tego samego elementu lub motywu (tabl. II il. 1—11), względnie dwóch różnych elementów czy motywów (rytm typu a b a b, tabl. II il. 12—21). Bardziej skomplikowane układy rytmiczne w ornamentach pasowych spotyka się niezwykle rzadko. Wymienić tu należy dwukrotnie występujący rytm złożony z czterech elementów kolejno po sobie następujących (abcd abcd, tabl. II rys. 22—23).

Niekiedy zdarzają się przykłady kompozycji pasowych, w których rytm może być na skutek pomyłki rzeźbiarzy w ogóle nie przestrzegany (il. 2 kolumna II od lewej). W niektórych wypadkach zdarzają się układy pasowe dwu- lub więcej strefowe, tzn. złożone z równoległe biegnących węższych układów pasowych bądź jednakowych (tabl. II rys. 24—25), bądź różnych. W tym ostatnim wypadku układ poprzeczny pasa bywa najczęściej symetryczny, przy czym kompozycja pasa środkowego kontrastuje z układami pasów przykrawężnych (tabl. II rys. 28—33). Do wyjątków należą dwu- lub więcej strefowe zespoły pasów o kompozycji asymetrycznej (tabl. II rys. 35—36).

Układy ornamentalne typu ośrodkowego w porównaniu z układami pasowymi wykazują daleko mniejsze zróżnicowanie. Są to kompozycje zamknięte w kwadracie lub prostokącie podzielonym najczęściej przekątnymi (tabl. II rys. 38—39), obwiedzione niekiedy motywem krawędziowym (tabl. II rys. 40—42); raz jeden wystąpił motyw rombu przekreślonego na krzyż (tabl. II rys. 43).

Motywy niegeometryczne stanowią w omawianej tu ornamentyce zdecydowaną mniejszość. Spotyka się bądź schematycznie traktowany motyw rośliny wyrastającej z doniczki — jak to widzimy na przęślicy pochodzącej z Jedlni Kościelnej (il. 2) czy z bliżej

nieokreślonej miejscowości w powiecie Końskie (il. 4), bądź też, co zdarza się rzadko i jest zdecydowanie nowszego pochodzenia, motyw swobodnie traktowanej wici (il. 6) czy gałązki o formach zbliżonych do botanicznych.

Sporadycznie zdarzają się motywy zwierzęce: kilka ptaszków wplecionych w roślinny ornament wiciowy (il. 6) względnie sylwetka ptaka siedzącego na gnieździe, wyrzeźbiona na przysiadce przęślicy z Jastrzębiej, pow. Radom (il. 5). Raz jeden wyrzeźbiony został motyl (il. 8 kolumna III od lewej); na tej samej przęślicy występuje również jedyny motyw ludzki — przedstawiający młodzieńca w cyklistówce marszerującego z zawiniątkiem na plecach i podpierającego się laską (il. 8 kolumna 4 od lewej).

Odrębną, aczkolwiek bardzo nieliczną grupę stanowią motywy zaczerpnięte z symboliki chrześcijańskiej. Są to krzyżyki ustawione na prostokątnej podstawie (il. 2 kolumna 4 od lewej), kielich, serce i — spotkany raz jeden — motyw przedstawiający sylwetkę kościoła (il. 7).

Jak wspomniano na wstępie, zespół przedmiotów zdobionych techniką snycerską jest niewielki, ogranicza się on bowiem do czółenek tkackich, przęślic oraz „rozpinki”, czyli rozsuwanej deseczki używanej przez tkaczki do rozpościerania na krosnach utkanego materiału. Rozpinka ta (il. 9), pochodząca z Jedni Kościelnej (pow. Kozienice), składa się z dwóch części. Jedna z nich posiada pośrodku swej długości wąskie wycięcie, w które wsuwa się odpowiednio dopasowaną część drugiej deseczki. Dzięki powyższemu urządzeniu długość „rozpinki” można dostosować do szerokości tkaniny. Zewnętrzne zakończenia obu wspomnianych deseczek są ozdobnie profilowane, górna zaś powierzchnia posiada dekorację wykonaną przeważnie techniką krystaliczną i klinową. Ornament złożony wyłącznie z elementów geometrycznych za-

komponowany jest z dużym wycuciem formy. Wydłużenie części środkowej podkreśla biegnący wzdłuż krawędzi motyw zygzakowaty, środek zaś — układ pasowy złożony z dwunastu różnych zamkniętych w prostokątach motywów przeważnie ośrodkowych, częściowo powtarzających się, ale następujących po sobie bez określonego rytmu. Zewnętrzne zakończenie opisywanego tu układu pasowego stanowią zamknięte w dużym kwadracie motywy ośrodkowe, których zewnętrzne obrzeżenie przechodzi wzdłuż krawędzi deseczki i nie dosięgając jej końców zamyka pole zdobnicze wypełnionymi trzema rytmicznie rozłożonymi motywami prostokątnymi, doskonale uwypuklającymi zwięźając się w tym miejscu kształt deseczki. Zewnętrzne, również zwięźone i półkolistości wycięcia końce deseczki posiadają ozdobę w postaci równoramiennej krzyżyka, stanowiącego bardzo szczęśliwe rozwiązanie akcentu zamykającego całość ornamentальной kompozycji.

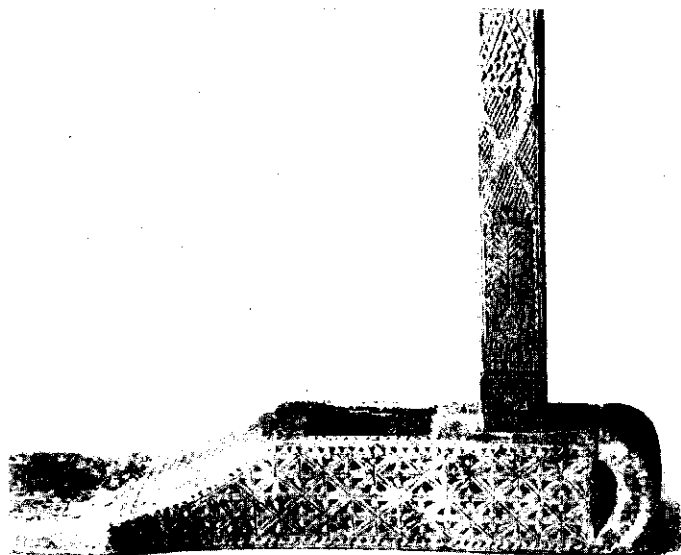
Podczas gdy zdobione „rozpinki” należały do wielkiej rzadkości (w posiadanym materiale pochodzącym z badań na znacznym obszarze województwa kieleckiego mamy zaledwie jeden tego rodzaju przykład), rzeźbione czółenka tkackie zdarzają się częściej. Do celów dekoracyjnych wykorzystywane są tu zwięźające się zakończenia czółenek po obu stronach wyźłobienia przeznaczonego do umieszczenia cewki. Jako motywy dekoracyjne występują tu zwykle motywy półkoliste lub koliste z różnymi podziałami zewnętrznymi i wypełnieniami w postaci jednoosiowego układu złożonego z czterech listków (il. 10 a, b). Czasem obok motywów kolistych spotyka się również krzyżyki złożone z małych trójkątów.

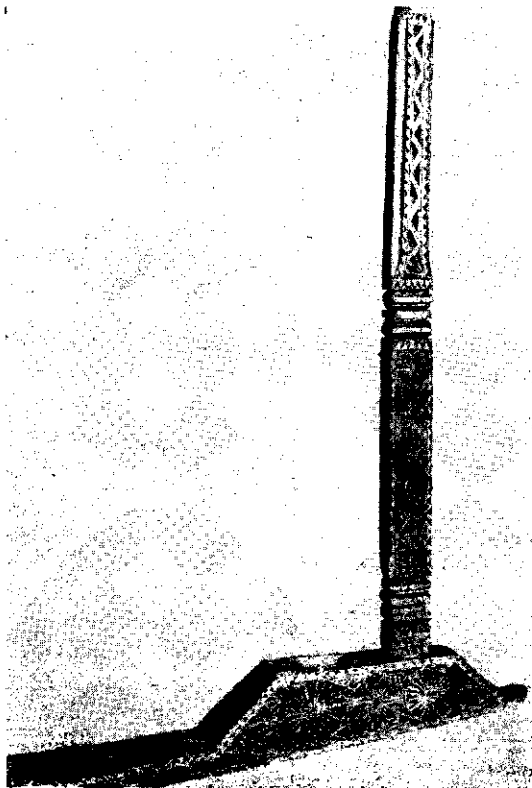
Jak można wnosić z posiadanego materiału, określone wyżej pola zdobnicze również pod względem wielkości i możliwości dekoracyjnych nie były w jednokowy sposób wykorzystane. Zwykle elementy dekoracyjne koncentrują się bardziej po jednej stronie wyźłobienia, gdzie między ujętymi w kole motywami zdobniczymi znajduje się również wycięta data wykonania czółenka.

Najczęściej wśród zdobionych rzeźbą przedmiotów spotyka się przęślice. Występują one, jak widać z załączonej mapy, na terenie powiatów: Opoczno, Przysucha, Radom, Kozienice, Iłża, Kielce oraz — jak świadczy o tym jeden okaz nieokreślonego pochodzenia (przechowywany w Zakładzie Etnografii Słowian U. J. w Krakowie) — powiatu Końskie.

Występujące na tym obszarze przęślice zdobione należą do typu przęślic krężołkowych z przysiadką. Przęślica taka składa się z cienkiej poziomej deski-przysiadki (dług. 60—75 cm, szer. 5,5—10 cm), w której przy jednym końcu osadzona jest pionowa beleczka, zwana „piórem”, dług. 55—80 cm, z nasadzoną od góry ruchomym „krężłem”. W starszych przęślicach, celem mocniejszego osadzenia pióra, odnośna część przysiadki posiada wydatne zgrubienie, które osiąga się przez wystruganie deseczki z klocka odpowiedniej grubości (il. 12) lub przez przymocowanie oddzielnej podstawki, wys. ok. 6 cm (tabl. III rys. 8—12). Opisywana tu część przysiadki posiada często kształt ozdob-

Il. 12. *Fragm. przęślicy. Pow. Końskie. Wł. Zakładu Etn. Słowian U. J. w Krakowie.*



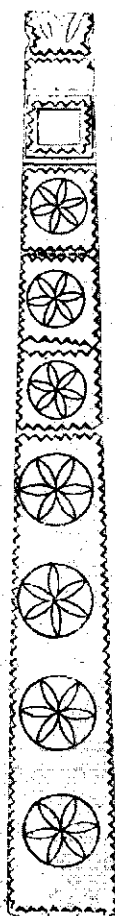


13



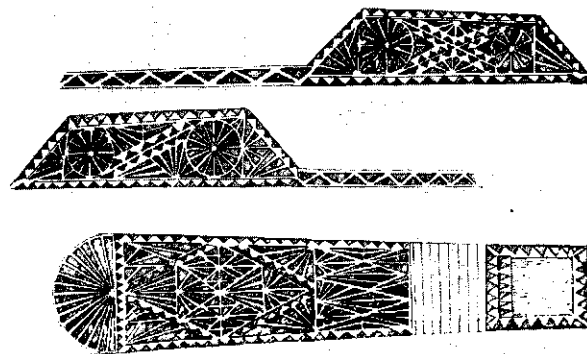
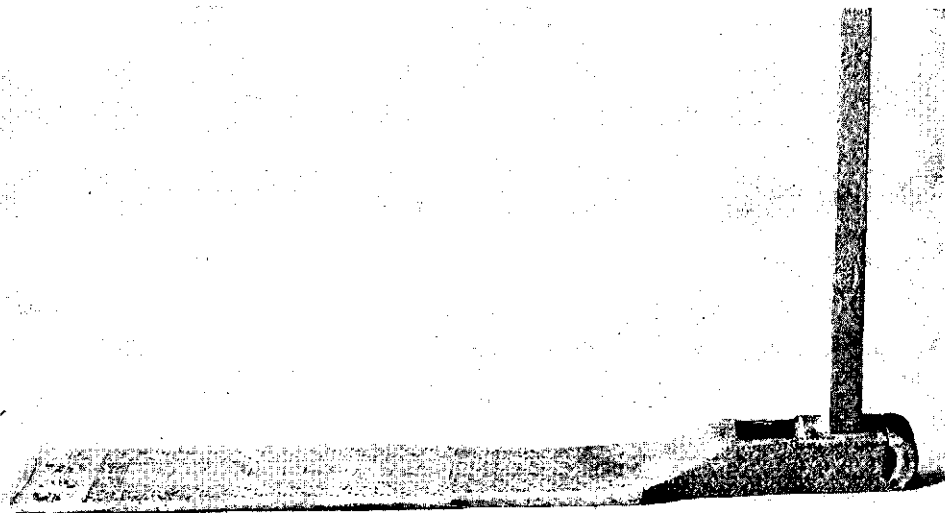
14

15



16

17



Il. 13. Prześlica. Jastrzębia, pow. Radom. Wł. Muz. Świętokrzyskiego w Kielcach. Il. 14. Prześlica. Mąkosy Stare, pow. Kozienice. Wł. Muz. Świętokrzyskiego w Kielcach. Il. 15. Prześlica. Pow. Końskie. Wł. Zakład Etn. Słowian U. J. w Krakowie. Il. 16. Pole przysiadki prześlicy. Kakonin, pow. Kielce. Wł. Muz. Etnograficznego i Archeologicznego w Łodzi. Il. 17. Boki i pola przysiadki prześlicy. Jedlnia Kościelna, pow. Radom.

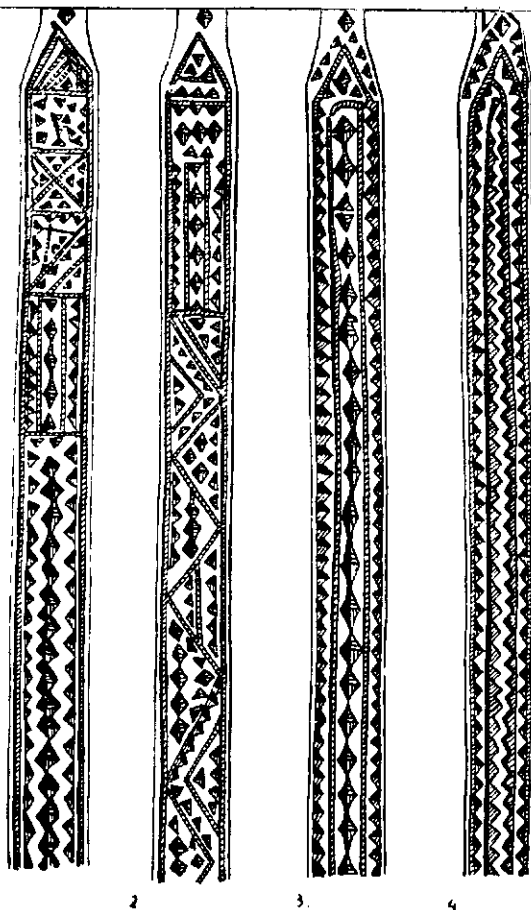
ny (tabl. III); odnosi się to zarówno do samej obsadki, która przyjmuje często kształt stożka ściętego, oktagonu lub schodkowej piramidki, jak i do samego zakończenia, które bywa profilowane (tabl. III rys. 1—3, 8—12) względnie podgięte ku górze (tabl. III rys. 6—7). W wydłużonych podstawkach pióra wyżłobione są niekiedy prostokątne wgłębienia (tabl. III rys. 1—4) przeznaczone na wodę, w której prządka zwilża palce w czasie pracy.

Deseczki przysadek mają najczęściej kształt prostokątny lub lekko rozszerzający się w kierunku przeciwnym do podstawy pióra. Samo zakończenie deseczki od tej strony również bywa ozdobnie profilowane. Wyjątkowo zdarzają się przykłady, gdzie krawędź przysadki jest ozdobnie profilowana (il. 11).

Drażek, czyli „pióro” przęślicy, w starszych okazach posiada przekrój kwadratowy (il. 13) lub ośmioboczny. Niekiedy jedynie dolna część pióra jest kwadratowa, górna zaś ośmioboczna (il. 14). W nowszych przęślicach zdarzają się pióra ozdobnie toczone na tokarni.

Uzupełnieniem przęślicy jest nakładany na pióro „krężel” lub „krężolek” w kształcie wydłużonego stożka, wychodzącego z szerszej kolistej lub ośmiobocznej podstawy.

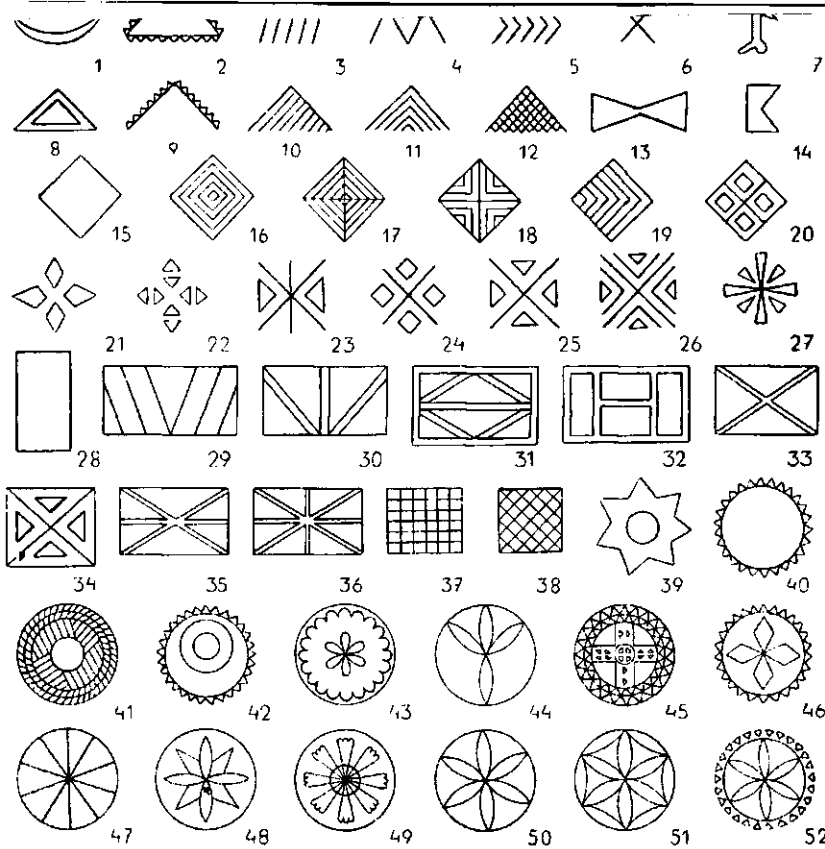
Dekoracja snycerska występuje zasadniczo na wszystkich wymienionych wyżej częściach składowych przęślicy, z tym jednak że w sposobie rozmieszczenia ornamentu można wyróżnić kilka najbardziej charakterystycznych schematów. Najczęściej więc ozdobione jest pióro przysadki oraz podstawa, w której jest osadzone. Czasem ornamentyka snycerska obejmuje również część powierzchni przysadki od strony pióra lub też przerzuca się na jej przeciwny koniec. Rzadko natomiast zdarza się, aby przysadka była ornamentowana na całej swej powierzchni, jak to widzimy np. na wspomnianej już poprzednio przęślicy z powiatu Końskie (il. 15). W przęślicach, w których podstawa pióra wykonana jest w całości wraz z deską przysadki, najbardziej ozdobione bywają boczne strony obsadki do pióra. Wypełnia je bądź ornament pasowy w poziomym układzie strefowym (il. 12), bądź stanowią one pola zdobnicze wyodrębnione pasowym ornamentem krawędziowym, wypełnione w środku kompozycją dekoracyjną złożoną z rozet w różnym układzie (il. 13, 17). Wypełnienie obu przeciwnych ścian podstawy utrzymane jest w zasadzie w jednakowym charakterze, jakkolwiek zasada identyczności obydwu kompozycji nie jest przestrzegana w sposób ścisły (il. 17). Niekiedy zdarzają się przęślice, w których boki podstawy pióra wypełniają układy pasowe biegnące w jednej połowie pionowo, w drugiej zaś poziomo. Wystająca poza podstawę pióra krótsza część przysadki, ozdobiona profilowanym zakończeniem w postaci rombu czy koła, posiada często na tym zakończeniu wyrzeźbiony motyw rozety. Dłuższą część przysadki od strony pióra, a czasem też i przy końcu, zdobi ornament zamknięty w obrębie zakomponowanego pola zdobniczego. Zwykle pole to zamknięte jest dookoła wąskim szlakiem krawędziowym, w środku



Il. 18. Pola pióra przęślicy. Wyk. Jan Zajęc. Jastrzębia, pow. Radom.

zaś wypełnione zwartą kompozycją złożoną z motywów geometrycznych w układzie pasowym lub ośrodkowym (il. 15, 17). Na wolnej powierzchni przysadki, najczęściej w pobliżu kończącej się dekoracji ornamentalnej, wycinane bywają daty wykonania przęślicy oraz inicjały ofiarodawcy lub obdarowanej.

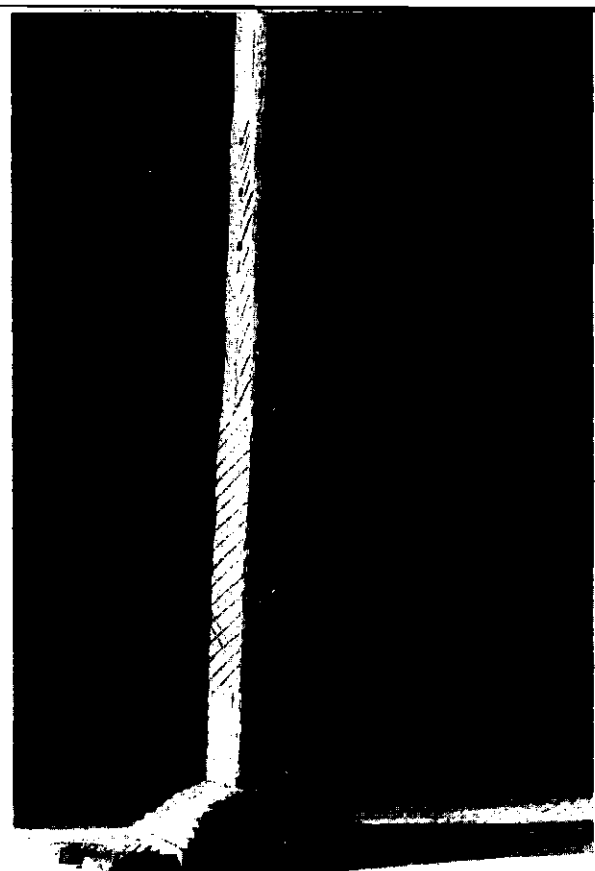
Przęślic, w których cała powierzchnia przysadki byłaby pokryta dekoracją snycerską, spotyka się niewiele. Najczęściej są to powtarzające się symetrycznie układy złożone z rozet cyrkłowych (il. 16), w nowszych zaś — dość chaotycznie rozrzucone motywy roślinne. Rzadziej natomiast spotykamy na przysadce zwarcie zakomponowany ornament wykorzystujący całość powierzchni zdobniczej. Doskonały przykład tego rodzaju stanowi przęślica z powiatu Końskie (il. 15) o pięknie zaplanowanym wzorze geometrycznym. Powierzchnia pióra przęślicy dzieli się w sposób naturalny na pola zdobnicze, których ilość odpowiada ilości boków. Może ich być — jak wiemy — cztery lub osiem. Pojedyncze boki pióra są wypełnione najczęściej pasowym ornamentem geometrycznym, wyjątkowo roślinnym — przy czym każdy z boków ozdobiony jest przeważnie inaczej (il. 18). Zestawy sąsiadujących z sobą układów robią czasem wrażenie zupełnie przypadkowych, nie podporządkowanych ani prawom harmonii, ani kontrastu. Przykładem tego jest rozwinięta na płaszczyźnie dekoracja ośmiobocznego pióra na przęślicy z Zakościela, pow. Opoczno (il. 20). Przykładów takich można by przytoczyć wię-



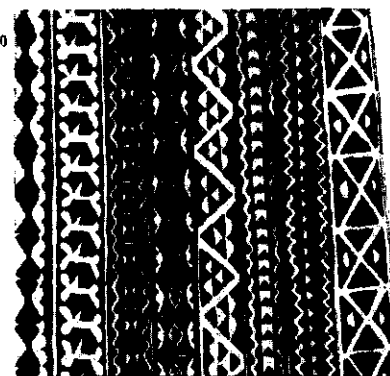
Tabl. 1. Motywy snycerskie występujące na prześlících: 1 Zakościele (Opoczno), 2 Kakonin (Kielce), 3 Stare Stuzno, 4 Gałki, 5 Wysokin, 6 Wincentynów, 7 Zakościele (Opoczno), 8 Jedlnia Kość. (Kozienice), 9 Kakonin (Kielce), 10, 11, 12 Libiszów, 13, 14 Zakościele, 15 Gałki, 16, 17, 18, 19 Łokietka (Opoczno), 20, 21 Libiszów (Opoczno), 22 Jedlnia Kość. (Kozienice), 23 Libiszów, 24 Wysokin, 25 Wysokin (Opoczno), 26, 27 Mąkosy Nowe, 28 Jedlnia Kość. (Kozienice), 29 Mąkosy Nowe, 30 Mąkosy Stare, 31 Mąkosy Nowe, 32 Mąkosy Stare (Kozienice), 33 Stuzno Stare (Opoczno), 34 Mąkosy Stare (Kozienice), 35 Jedlnia Kość., 36, 37 Jedlnia Kość. (Kozienice), 38 Libiszów (Opoczno), 39 Kakonin (Kielce), 40 Stuzno Stare (Opoczno), 41 Kakonin (Kielce), 42 Smardzewice, 43 Wrzelowiec (Opoczno), 44 Mąkosy Stare (Kozienice), 45 Libiszów (Opoczno), 46 Jedlnia Kość. (Kozienice), 47, 48 Libiszów (Opoczno), 49, 50 Kakonin (Kielce), 51, 52 Wysokin (Opoczno).

cej. Niekiedy pióro prześlący podzielone jest poprzecznymi rowkami na kilka segmentów, co daje okazję do zmiany dekoracji w obrębie poszczególnych odcinków każdego boku (il. 21). Nie zawsze zresztą kompozycja wzoru na poszczególnych ściankach pióra posiada układ pasowy; niejednokrotnie powierzchnia ich wypełniona jest różnorodnymi motywami, występującymi samodzielnie, nie powiązanych ze sobą w rytmiczne układy ani w obrębie jednej ściany prześlący, ani w stosunku do ścian sąsiednich (il. 8). Stosunkowo rzadziej zdarza się, aby ornament układał się na piórze strefowo, tzn. aby obiegał dookoła pióra zmieniając się w odstępach między poszczególnymi segmentami (il. 19).

Na kręzłach ornament snycerski biegnie z reguły dookoła zgrubienia podstawy. Jest to zazwyczaj wąski,



19

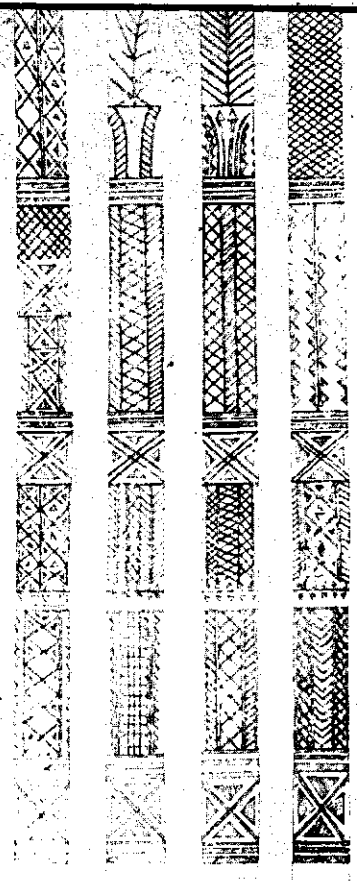
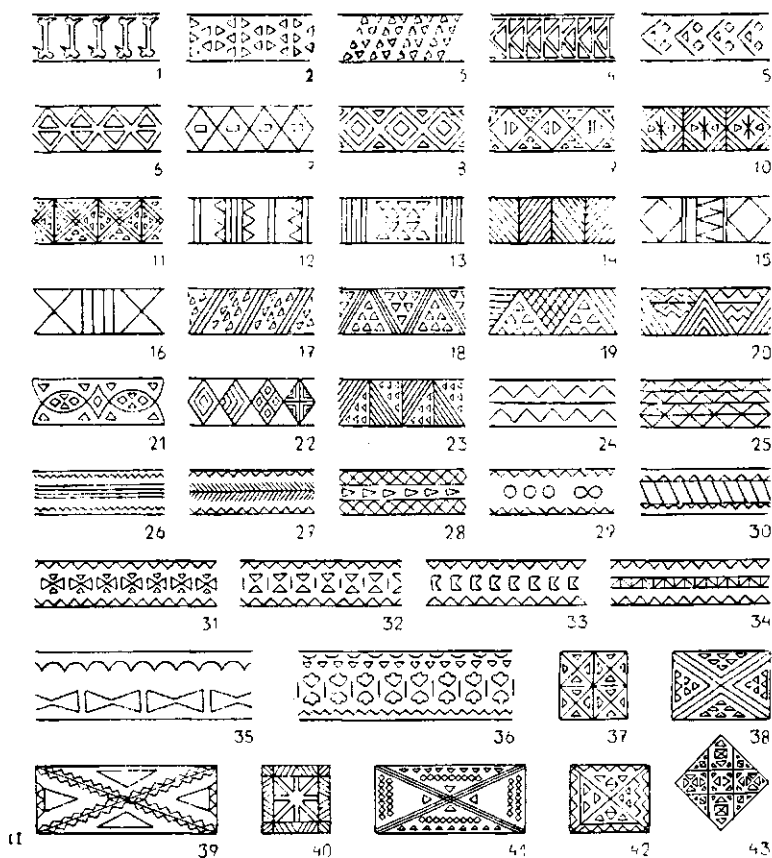


20

Il. 19. Prześllica. Brzeziny, pow. Kielce. Wł. Muz. Świętokrzyskiego w Kielcach. Il. 20. Pole pióra prześlący. Wyk. Antoni Kmita. Zakościele, pow. Opoczno.

poziomo ułożony motyw pasowy, względnie (o ile zakończenie kręzła jest oktagonalne) składa się z pionowo orientowanych układów pasowych wypełniających poszczególne ściany ośmioboku. Część środkowa i górna kręzła, zakryta w czasie pracy przedziwem, jest oczywiście nie zdobiona. Wyjątek od tej zasady stanowi kręzł, który wzdłuż całej swej wysokości posiada biegnące w odstępach, poziomo ułożone drobne wzory pasowe.

Przeprowadzenie analizy przedstawionego tu w szkicowym zarysie zdobnictwa snycerskiego, występującego w województwie kieleckim, na tle porównawczym innych terenów Polski — nasuwa znaczne trudności z powodu bardzo nierównomiernego opracowania — w skali krajowej — tej dziedziny ludowej twórczości.



Il. 21. Pola pióra przęślicy. Jedlnia Kośc., pow. Kozienice.

Tabl. II. Motywy snycerskie występujące na przęślicach: 1 Zakościele, 2 Bieliny, 3 Wincentynów (Opoczno), 4 Jedlnia Kościelna (Kozienice), 5 Wincentynów, 6 Bieliny, 7 Gałki, 8 Rusznów, 9 Rusznów (Opoczno), 10 Jedlnia Kośc. (Kozienice), 11 Antoniów, 12 Radzice Duże, 13 Gałki (Opoczno), 14 Jedlnia Kośc. (Kozienice), 15 Gałki, 16 Wincentynów, 17 Gałki, 18 Rusznów, 19 Libiszów, 20 Antoniów, 21 Rusznów, 22 Łokietka, 23 Antoniów, 24 Rusznów, 25 Antoniów, 26 Stuzno Stare, 27 Oziębłowice (Opoczno), 28 Seredzice (Starachowice), 29 Kakonin (Kielce), 30 Gałki, 31 Bieliny, 32 Zakościele, 33 Zakościele (Opoczno), 34 Mąkosy Stare (Kozienice), 35, 36 Zakościele (Opoczno), 37 Jedlnia Kośc. (Kozienice), 38 Wincentynów (Opoczno). 39, 40 Jedlnia Kośc. (Kozienice), 41 Rusznów, 42, 43 Zakościele (Opoczno).

W świetle posiadanych materiałów najwyraźniejsze odrębności zarysowują się między interesującą nas snycerką kielecką a rzeźbą dekoracyjną obszarów położonych na północ i zachód od Kielecczyny. Przykłady, które posiadamy z terenów Mazowsza (np. z Kurpiowszczyzny czy Łowickiego), ze swą młodą płasko-wypukłą dekoracją występującą na pewnych sprzętach domowych i narzędziach¹, zarówno w swej technice jak i w ogólnym charakterze ornamentyki w niczym nie nawiązują do form znanych w Kieleckiem.

Analogie z terenami zachodnimi (Mazury, Pomorze, Dolny Śląsk) ograniczają się do faktu występowania

niektórych technik zdobniczych (wiórowa, prosta, klinowa, krystaliczna) i podobieństwa najprostszych elementów dekoracyjnych. Natomiast kompozycja ornamentu wzięta jako całość posiada charakter zgoła odmienny, wynikający z innego sposobu rozplanowania ornamentu. Wyjątek stanowią niektóre XVIII-wieczne miary łokciowe przypominające — w wypadku zastosowania ornamentyki geometrycznej zróżnicowanej w obrębie poszczególnych płaszczyzn zdobniczych — pióra przęślic kieleckich².

W stosunku do ludowego snycerstwa występującego w Polsce południowej (skąd — jak dotychczas — posiadamy najobfitsze materiały porównawcze³) zdob-

¹ Ewa Fryś, *Jan Golis łowicki stolarz i rzeźbiarz*, „Polska Sztuka Ludowa”, 1959, nr 3; R. Reinfuss, *Pokonkursowe wystawy sztuki ludowej w Augustowie i Kolnie*, „Polska Sztuka Ludowa”, 1951, nr 6, s. 189, rys. 11, 12.

² K. H. Clasen, *Deutsche Volkskunst Ostpreussen*, Weimar 1942, rys. 104, 105; G. Grundman, K. Hahm, *Deutsche Volkskunst Schlesien*, München, rys. 122, 123; F. Adler, *Deutsche Volkskunst Pommern*, München, rys. 119, 122; A. Perlick, *Der Schönwalder Rocken-ständer*, Die Hohe Strasse, schlesische Jahr-

bücher für Deutsche Art und Kunst im Ostraum. Band 1, Herausgegeben von Gustav Barthel, Breslau 1938, s. 256; G. Otto, *Bauerliche „Minnegaben“ und Brauchtum der Liebesleute im Schlesien*, Die Hohe Strasse, Breslau 1938, s. 223, 224.

³ M. Gładysz, *Góralskie zdobnictwo drzewne na Śląsku*, Kraków 1938; W. Matlakowski, *Zdobienie i sprzęt ludu polskiego na Podhalu*, Warszawa 1901; S. Barabasz, *Sztuka ludowa na Podhalu*, Lwów—Warszawa 1930; W. Kolago, *Łyżniki podhalańskie*, „Polska Sztuka Ludowa”, 1948, nr 9—10.

nictwo kieleckie wykazuje pewne podobieństwa, choć równocześnie istnieje tu wiele istotnych różnic. Analogie dotyczą przede wszystkim technik zdobniczych, wśród których wymienić należy występujący na terenie Opolszczyzny i Karpat ryt zwykły i cyrkłowy, technikę wiórową prostą, klinową, krystaliczną, a także niektóre proste elementy geometryczne łącznie z powszechnie w snycerce ludowej stosowaną gwiazdą cyrkłową. Niektóre podobieństwa obejmują również sposób rozmieszczenia wzorów na przedmiocie, co można stwierdzić porównując na przykład niektóre przęślice podhalańskie z kieleckimi⁴. Natomiast rzadziej można stwierdzić analogie w zakresie kompozycji układu ornamentalnego. Zarówno w snycerce podhalańskiej jak i śląskiej panuje na ogół duża dyscyplina w sposobie komponowania, wyrażająca się między innymi widoczną tendencją do utrzymywania przejrzystych i regularnych układów rytmicznych. Owa swoboda w sposobie układania obok siebie różnych motywów nie powiązanych ze sobą i występujących po sobie bez określonego porządku, która tak uderza w dekoracji piór przęślic kieleckich, posiada czasem analogie na południu Polski — jedynie w zdobnictwie starszych, XVIII-wiecznych miar lokciowych z Opolszczyzny.

Wskazane tu cechy dotyczące szczegółów głównie o charakterze elementarnym i powszechnym w snycerce prymitywnej przedstawiają się jako zespół cech odrębnych, które wpływają decydująco na kształtowanie się odrębności formalnych ludowej snycerki Kielecczyzny.

Na wstępie wymienić tu należy różnice w zakresie stosowanych technik. Zarówno na Śląsku Opolskim jak i na terenach karpaccich — wśród narzędzi snycerskich obok noża używano półokrągłego dłuta, co powoduje, że poczesne miejsce w tamtejszej ornamentyce zajmuje nie występująca na Kielecczyźnie technika wrąbkowa. Drugim narzędziem, również w snycerce kieleckiej nie stosowanym, jest używany przez rzeźbiarzy góralskich tzw. świder zdobniczy, który pozwala wprowadzać do ludowej ornamentyki element w postaci małego, konturowo zarysowanego kółka z punktem w środku. Czasem nawet te techniki, które są wspólne na obu porównanych ze sobą terenach, nie zawsze w praktyce stosowane są w sposób identyczny. Np. technika klinowa stosowana jest zarówno w województwie kieleckim jak i w Karpatach czy na Opolszczyźnie, jednak na Kielecczyźnie trójkątne kliny występują pojedynczo lub połączone są ze sobą wierzchołkami, na Opolszczyźnie zaś i w rzeźbie góralskiej spotyka się, obok tego, łączenie dwóch klinów wzdłuż podstawy, co daje w rezultacie zarys rombu z lekko zaznaczoną krótszą przekątną.

W zakresie ornamentyki snycerka góralska i śląska nie unika tak konsekwentnie łuku czy linii falistej (np. podhalański „gadzik”), a przede wszystkim sięga do tematyki roślinnej, która — potwierdzona na Śląsku już w wieku XVIII (datowany łokieć z roku 1781 z Opolszczyzny) — dała tu, jak również na Pod-

halu, dużą różnorodność bogato rozwiniętych form (podhalańska „leluja”); widoczne są tu, przetworzone na sposób ludowy, wpływy ornamentyki stylowej (np. występujący na łokciach z Opolszczyzny i w zdobnictwie podhalańskim motyw tulipana).

Motywy roślinne, bardziej zdomowione w rzeźbie południowej Polski, odznaczają się większą różnorodnością i dojrzałością formalną, czego brak ubogim i słabo jeszcze rozwiniętym drzewkom z przęślic kieleckich. Podobnie, znacznie bogatsze w swej oprawie ornamentalnej są na obszarze Polski południowej rozety cyrkłowe czy motywy w postaci kół współśrodkowych. Na terenie Góralczyzny występuje w licznych odmianach ornamentalnych motyw serca, który w snycerce kieleckiej zanotowany został zaledwie raz jeden, i to w najprostszym ujęciu konturowym.

W zakresie kompozycji układów ornamentu snycerka ludowa południowej Polski jest, jak to wspomniano wyżej, bardziej zdyscyplinowana, co wyraża się w dążności do ścisłego rytmizowania, zachowania symetrii i przejrzystości w budowie ornamentu.

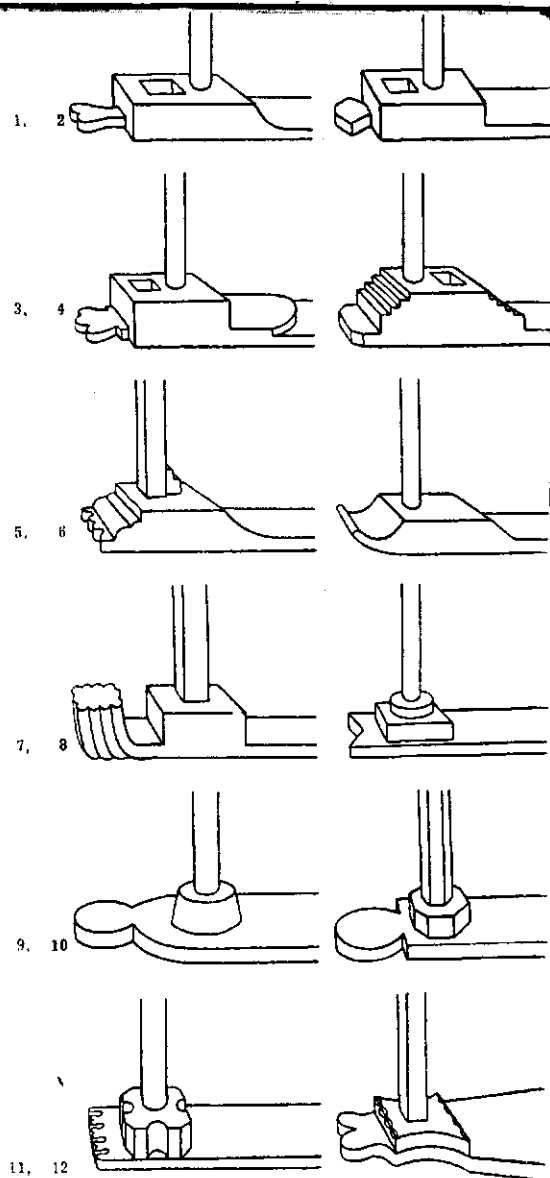
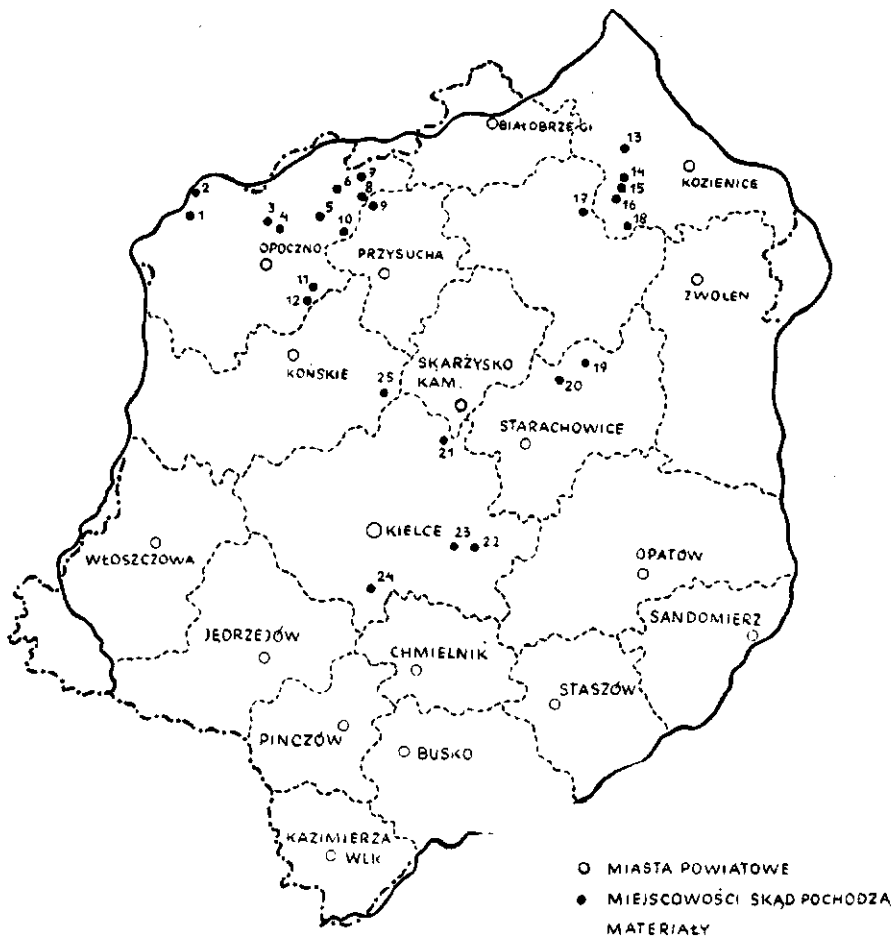
Reasumując wyniki powyższego porównania można ogólnie stwierdzić, że snycerka kielecka reprezentuje stadium pierwotniejsze. Przejawia się to zarówno w rodzaju stosowanych technik opartych na najprostszym narzędziu snycerskim, którym jest szpiczasty nóż, jak i w charakterze ornamentu złożonego niemal wyłącznie z elementów geometrycznych. Świadectwem pierwotnej prostoty jest występująca w licznych przykładach swoboda kompozycyjna w zestawianiu układów ornamentalnych, która niejednokrotnie może niepokoić brakiem prawideł organizujących ornament i wywoływać wrażenie przypadkowości czy nieporządku, a w rzeczywistości jest wyrazem żywiołowej, często naiwnej pasji tworzenia, dla której analogii należałoby szukać w sferze sztuki ludów prymitywnych.

W dziedzinie ornamentu geometrycznego snycerka kielecka osiąga niejednokrotnie wyższy poziom plastyczny aniżeli na Podhalu czy Śląsku. Odnosi się to szczególnie do rzeźby kieleckiej, głęboko ciętej, o fakturze jak gdyby krystalicznej (il. 12), która stwarza na powierzchni przedmiotu bogatszą gamę światłocieniową.

O ile snycerze z Kielecczyzny potrafili osiągnąć doskonałe wyniki w zakresie ornamentu geometrycznego, o tyle ornament roślinny występuje tu w stadium zupełnie początkowym. Są to spontanicznie podejmowane próby wzbogacenia tradycyjnej ornamentyki, pozbawione jakichkolwiek wpływów wzornictwa zaczerpniętego z inwentarza stylów historycznych, które tu widać nie dotarły. Arealistycznie traktowane formy roślinne nie zdążyły się na terenie Kielecczyzny bogaciej rozwinąć, gdyż nawarstwiła się na nie i zagłuszyła je najnowsza moda, wnosząca do tutejszej snycerki naturalistyczne tendencje w traktowaniu dekoracji roślinnej.

Z tego, co powiedziano dotychczas na temat ludowej rzeźby dekoracyjnej na Kielecczyźnie, wynika, że nie posiada ona właściwie ścisłych analogii, które

⁴ W. Matlakowski, op. cit., tabl. XLII.



Zasięg występowania przęślic zdobionych. Spis miejscowości: 1 Twarda, 2 Małoszyce, 3 Kruszewiec, 4 Libiszów, 5 Radzice Małe, 6 Ossa, 7 Wysokin, 8 Galki (pow. Opoczno), 9 Rusinów, 10 Bieliny (pow. Przy-sucha), 11 Stare Stużno, 12 Zakościele (pow. Opoczno), 13 Brzoza, 14 Mąkosy Stare, 15 Mąkosy Nowe, 16 Cecyliówka Głowaczowska (pow. Kozienice), 17 Jastrzębia (pow. Radom), 18 Jedlnia Kościelna (pow. Kozienice), 19 Krzyżanowice, 20 Seredzice (pow. Starachowice), 21 Suchedniów, 22 Bieliny, 23 Kakonin (pow. Kielce). 24 Morawicka Wola (pow. Kielce). 25 Odrowąż (pow. Końskie).

Tabl. III. Fragmenty przysiadek przęślic u nasady pobra: 1 Libiszów, 2 Wincentynów, 3 Małoszyce (pow. Opoczno), 4 Mąkosy Stare (pow. Kozienice), 5 Oziębłowice (pow. Opatów), 6 Jedlnia Kość. (pow. Kozienice), 7 Okól (pow. Ilża), 8 Twarda, 9 Brzoza, 10 Bieliny (pow. Opoczno), 11 Kakonin, 12 Łączna (pow. Kielce).

pozwolilyby na bardziej globalne zestawienie snycerki kieleckiej ze snycerką jakiegos innego obszaru na terenie Polski. Analogii takich nie znajdziemy rowniez na terenie obszaru Słowacji czy Węgier. Najblizsza jej, jezeli chodzi o ogolny wyraz wynikajacy

z zasobu srodkow technicznych i gamy elementow formalnych, wydaje sie w niektorych swych przejawach (nie powiazana genetycznie ze snycerką kielecką) snycerka ludowa Rumunii, krajow balkanskich i Rosji.

Fot. Jan Swiderski. Rys.: Maria Czarnecka — tabl. I, II, III, mapka, il. 9; Tyrs-Wenhryniewicz — il. 10; Z. Wiglusz — il. 11.