

NOWY KSIĘGOZBIÓR NAUKOWY

Od siedmiu lat działa w Polsce ośrodek naukowy, którego księgozbiór może dostarczyć etnografowi nader cennych materiałów z dziedziny zjawisk społeczno-kulturowych Trzeciego Świata. Z końcem roku 1967 utworzono przy obecnej Akademii Rolniczej w Krakowie międzywydziałowy Instytut Rolnictwa i Leśnictwa Krajów Tropikalnych i Subtropikalnych, którego biblioteka liczy obecnie 2640 tomów. Instytut w swoim profilu badawczym nastawia się przede wszystkim na rolnictwo i leśnictwo strefy tropikalnej i subtropikalnej, ale nie ogranicza się bynajmniej do zjawisk przyrodniczych czy technicznych. Przeciwnie, pragnie badane przez siebie zjawiska dostrzegać w jak najszerszym kontekście kulturowym, społecznym, gospodarczym i politycznym. Stąd ponad połowa gromadzonych w bibliotece książek to prace traktujące o człowieku w aspekcie kulturowym.

Z tej właśnie przyczyny pragnąłbym zwrócić uwagę na księgozbiór nowej placówki naukowej tych wszystkich, którzy interesują się problematyką społeczności pozaeuropejskich. Trudno zaprzeczyć, że znakomita większość tych społeczności żyjących w obrębie krajów określonych umownie „Trzecim Światem” to społeczności rolnicze oraz takie, których pierwotna gospodarka polega na przyswajaniu sobie dóbr czerpanych z środowiska naturalnego, w jakim żyją. Współczesna naukowa literatura antropologiczna z roku na rok coraz wyraźniej uwzględnia ten aspekt w badaniach nad kulturami człowieka strefy gorącej. Ponieważ omawiany Instytut nastawiony jest na badania problemów rolnictwa, właśnie taki typ książek przeważa w jego księgozbiorze. Obok monografii poświęconych pierwotnym praktykom rolniczemu społeczności plemiennych, przedstawianych na tle całokształtu ich życia, mamy tu także ciekawe studia nad gospodarką pierwotną, nad wydajnością pracy człowieka posługującego się prymitywną technologią. Znajdujemy tu dalej studia ekologiczne, obrazujące efekty, jakie kultury plemienne wywołują w środowisku naturalnym.

Jednakże oprócz szczegółowych monografii poszczególnych plemion Instytut zgromadził w swoim księgozbiorze szereg dzieł poświęconych problemowi zmiany kulturowej, dających przykłady zarówno w postaci konkretnych, drobnych społeczności, plemion, wiosek czy dzielnic miast tropikalnych, jak też przykłady operujące całymi zespołami krajów, regionami geograficznymi lub syntetycznie omawiającymi wybrane przejawy zmiany w skali ogólnoświatowej.

Poważna ilość książek traktuje o problemach kulturowych w perspektywie historycznej. Możemy poznać dzieje kształtowania się poszczególnych plemion, regionalnych zespołów państw, dzieje lokalnych instytucji społecznych. Te dzieła, omawiające przeszłość, stanowią ważne uzupełnienie licznie reprezentowanych w księgozbiorze pozycji, zajmujących się współczesnymi procesami państwowotwórczymi, tworzenia się nowych narodów, ponadplemiennych lojalności, problemów języka jako więzi ponadplemiennej, roli środków masowego przekazu.

Etnograf, którego interesują problemy kulturowe Afryki, Azji czy Ameryki Łacińskiej, obok wymienionych wyżej zespołów dzieł z zakresu zjawisk kulturowych

znajdzie w omawianym księgozbiorze także szereg pozycji wprowadzających go w podstawy przyrodnicze gospodarki człowieka w tropiku i subtropiku. Ponadto w Instytucie istnieje możliwość przekonsultowania różnych kwestii przyrodniczych, o które zahaczają rozważania etnograficzne, z poszczególnymi członkami zespołu naukowego placówki. Ta możliwość międzydiscyplinarnych kontaktów i konsultacji jest dość chyba istotnym walorem instytutu, gdyż przy dzisiejszej specjalizacji pracownik nauki nie jest w stanie sam zgłębić specyfiki dyscyplin, znajdujących się na marginesie jego głównych zainteresowań.

Biblioteka Instytutu Rolnictwa i Leśnictwa Krajów Tropikalnych i Subtropikalnych Akademii Rolniczej w Krakowie jest praktycznie rzecz biorąc jedyną w Polsce placówką naukową, która zajmuje się systematycznie gromadzeniem materiałów właśnie w aspekcie rolnictwa, gospodarki leśnej i ekologii strefy tropikalnej i subtropikalnej, aczkolwiek oczywista księżka z tych dziedzin trafiają również i do innych księgozbiorów naukowych w kraju. Jednak profil Instytutu umożliwia systematyczne gromadzenie, katalogowanie i udostępnianie czytelnikowi tych informacji naukowych, które dla pozostałych księgozbiorów naszych są zasadniczo pewnym marginesem.

Terytorialnie najobficiej reprezentowana jest w księgozbiorze Afryka. Liczebnie słabiej i mniej kompletnie reprezentowana jest Azja, aczkolwiek tu znów stosunkowo bogato występuje literatura poświęcona różnym problemom współczesnym Półwyspu Indyjskiego. Skromniej także reprezentowana jest w bibliotece Ameryka Łacińska, chociaż w ostatnich latach księgozbiór wzbogacił się o szereg interesujących pozycji w języku hiszpańskim i portugalskim. Najskromniej reprezentowana jest Oceania, aczkolwiek właśnie stamtąd Instytut dysponuje niezwykle ciekawym dziełem na temat wydajności pierwotnej gospodarki papuaskiej, tradycyjnych ustrojów agrarnych społeczeństw wyspiarskich oraz obrzędowości rolniczej.

Przeważająca większość pozycji to literatura w języku angielskim, mniej liczne są prace w języku francuskim i niemieckim. Pewna ilość dzieł specjalistycznych, przyrodniczych napisana jest po rosyjsku. Stosunkowo nikły procent zgromadzonych materiałów stanowią wydawnictwa polskie, co świadczy o proporcjonalnym ubóstwie polskiego piśmiennictwa naukowego na tematy tropiku i subtropiku, jeżeli nie uwzględnimy obszernej publicystyki i wydawnictw popularnych typu podróźniczego, nie gromadzonych naturalnie w omawianej bibliotece.

Ambicją Instytutu jest tworzenie ogólnokrajowego ośrodka informacji naukowej z wyżej wymienionych dziedzin. Stąd biblioteka już obecnie dysponuje także systematycznie prowadzonymi katalogami nabytków zarówno warszawskiego Polskiego Instytutu Spraw Międzynarodowych, jak i Instytutu Rolnictwa Tropikalnego i Weterynarii Uniwersytetu im. Karola Marksa w Lipsku. W najbliższej przyszłości założone zostaną podobne katalogi nabytków dla dalszych ośrodków naukowych, przede wszystkim polskich.

Właśnie idea tworzenia ogólnopolskiego ośrodka informacji i dokumentacji rolnictwa i leśnictwa tropiku i subtropiku skłoniła placówkę do systematycznego powiększania księgozbioru drogą zamówień zagranicznych i zakupów na targach książek. Dla przykładu ilość nowych nabytków za rok 1974 zamyka się liczbą 422 książek.

Instytut Rolnictwa i Leśnictwa Krajów Tropikalnych i Subtropikalnych Akademii Rolniczej w Krakowie mieści się tuż poza obrębem miasta, w miejscowości Prusy (poczta 32-010 Kocmyrzów, tel. 462-478). Korzystać na miejscu z księgozbioru może każdy w godzinach od 8 do 15. Wypożyczenia poszczególnych książek odbywają się na zasadach normalnych wypożyczeń międzybibliotecznych, za pośrednictwem Biblioteki Głównej Akademii Rolniczej w Krakowie. Ponadto biblioteka Instytutu służy poradnictwem zarówno na miejscu, jak i drogą korespondencyjną. Warto dodać, iż w ostatnim roku księgozbiór uzupełnia się archiwum przeźroczy, systematycznie gromadzonych w czasie wyjazdów pracowników instytutu.

W dobie rosnących zainteresowań naukowych Trzecim Światem i rozwijających się kontaktów Polski z krajami tropiku i subtropiku sprawne informowanie o materiałach naukowych, nowych i aktualnie uzupełnianych staje się rzeczą istotną dla przedstawicieli wszystkich dyscyplin naukowych badających tę problematykę. Działalność nowego krakowskiego ośrodka naukowego może przysłużyć się nie tylko przyrodnikom, technikom czy ekspertom handlu zagranicznego, lecz z pewnością pomóc może etnografowi i socjologowi, który zajmuje się społecznościami strefy gorącej.

Leszek Dzięgiel

Z PRAC EKSPEDYCJI ZAKŁADU ETNOGRAFII IHKM PAN
W MONGOLII — ROK 1974

Prace polskiej ekspedycji etnograficznej w Mongolii w roku 1974 podporządkowano kilku celom, z których zasadniczym było zakończenie fazy badań terenowych w studiach nad młodym pokoleniem pasterzy. Badania te podjęto we współpracy z Mongolską Akademią Nauk w roku 1971, ich założenia i przebieg referowane były rokrocznie także i na tych łamach¹. Prowadząc je w 1974 roku z maksymalną, jak na warunki mongolskie, operatywnością zebraliśmy pokaźną ilość materiałów: 56 wywiadów na temat sytuacji społecznej, warunków bytowych, kwalifikacji zawodowych i aspiracji młodzieży pasterskiej oraz 48 wywiadów na temat znajomości tradycji w tym pokoleniu (są to wywiady towarzyszące, zbierane równoległe u tych samych informatorów). Została w ten sposób przekroczona założona na początku naszych badań suma stu wywiadów podwójnych, która to liczba wydaje się wyznaczać granicę istotności próby. Razem z materiałami zebranymi w latach ubiegłych dysponujemy bowiem 111 parami wywiadów, licznymi danymi statystycznymi i pomocniczymi. Ponieważ większość wywiadów przeprowadziliśmy z konieczności z dziewczętami-dojarkami (ze względu na nieobecność mężczyzn, oddelegowanych na grupowe sianokosy) nie została niestety wyrównana dysproporcja płci: znaczna przewaga kobiet-informatek. Zrealizowaliśmy natomiast zamiar objęcia próbą także młodych ludzi niechałchaskiego pochodzenia. Wśród tegorocznych informatorów mamy reprezentantów różnych grup etnicznych: Darchatów, Caatanów, Chotgojtów, Miangatów, Torgutów i in. Te szerokie badania umożliwiły nam sporządzenie raportu dla Mongolskiej Akademii Nauk, który uzupełnia i weryfikuje nasze wnioski ubiegłoroczne. W sprawozdaniu tym wskazaliśmy pewne posunięcia w dziedzinie polityki rynkowej, gdzie dzięki wprowadzaniu do stałej sprzedaży niektórych artykułów trwałego użytku niezbędnych dla pasterza-*arata* można by wzbudzać i rozwijać dążenie do podnoszenia kwalifikacji i wzrostu produkcji pasterskiej. Tym samym celom mogłoby też służyć wprowadzanie gradacji rang w obrębie jednolitego dotąd zawodu pasterza. Byłby to bodziec niematerialny i chyba skuteczny, albowiem w tradycji społeczeństwa mongolskiego leży wysoka ocena dla społecznie nadanych tytułów. Proponujemy też udoskonalenie wzoru pasterza lansowanego przez środki masowego przekazu, zmianę obrazu miasta, które w oczach młodego pasterza rysuje się w postaci zbyt „różowego” stereotypu, stanowiąc dodatkowy magnes w tendencjach mi-

¹ Patrz: J. S. Wasilewski, *Mongolia 1971. Nowa faza badań polskiej ekspedycji etnograficznej*, „Etnografia Polska”, t. XVII: 1972, z. 2; S. Szynekiewicz, *Z badań Zakładu Etnografii IHKM PAN nad kulturą i społeczeństwem Mongolii w roku 1972*, „Etnografia Polska”, t. XVIII: 1974, z. 1; tenże, *O badaniach nad społeczeństwem mongolskim prowadzonych przez Zakład Etnografii w 1972 r.*, „Kwartalnik Historii Kultury Materialnej”, rocznik XXI: 1973, nr 3; J. S. Wasilewski, *Sprawozdanie z prac ekspedycji mongolskiej Zakładu Etnografii IHKM PAN w roku 1973*, „Etnografia Polska”, t. XIX: 1975, z. 1.

gracyjnych. Mamy na swoim koncie pewne propozycje dotyczące polityki zatrudnienia, sugestie w sprawie poborów do wojska, nieuchronnych, lecz drenujących gospodarkę pasterską z najbardziej dynamicznej i przyszłościowej części młodzieży.

Ekspedycją kierował, jak co roku, prof. dr Witold Dynowski. Ponadto w badaniach uczestniczył prof. dr Ludwik Bazyłow, prowadzący w Ulan-Bator poszukiwania archiwalne w zakresie historii Mongolii. W badaniach terenowych brali udział: dr Sławoj Szynkiewicz, mgr Lech Mróz oraz niżej podpisany. Odbywały się one w dwóch fazach. Pierwsza, miesięczna, przebiegała w północnej strefie Mongolii, w ajmaku chubsugulskim (stolica — Muren). Zetknęliśmy się tam z kilkoma interesującymi grupami etnograficznymi nie należącymi do dominującego w MRL zespołu chałchaskiego. A więc przede wszystkim Darchaci, trzon ludności tej części kraju, grupa, której geograficzny *locus classicus* stanowią obszary na zachód od jeziora Chubsugul. Tam właśnie, na terenie somonu Rinczin-Lehumbe, przebiegała zasadnicza część badań nad młodymi pasterzami. Pod względem geograficznym jest to rejon modrzewiowej tajgi, poprzerzynanej skalistymi górami i rozległymi dolinami rzek, stanowiącymi latem bujne pastwiska wykorzystywane przez wszystkie hodowane w Mongolii rodzaje zwierząt (owce, kozy, krowy, konie, wielbłądy, jaki i renifery). Ciepłe i słoneczne lato trwa tylko 45 dni, przy tym jest ono nadzwyczaj wilgotne (ciągłe deszcze), przez pozostałą część roku warunki egzystencji są bardzo trudne ze względu na syberyjskie mrozy i śnieg. Dzisiejsi Darchaci są potomkami dawnych łowieckich grup leśnych, które wpływom kulturowym ze stepu, niesionym przez grupy chałchaskich pasterzy, ulegały powoli — poczynając od XIII w., tj. pierwszych podbojów Czyngis-chana. Ich odrębność widoczna była jeszcze w XIX w., a i dziś dostrzec ją można w takich zjawiskach, jak stosunkowo słabe rozpowszechnienie religii lamańskiej, niewielka orientacja w zakresie zasad tej wiary, zupełne niewystępowanie w jurtach ołtarzyków domowych. Tradycja szamanizmu jest za to jakby żywsza niż gdzie indziej (drzewa szamańskie, rozbudowane *owony* — miejsca kultu związane z szamanizmem, acz z reguły wykorzystywane przez lamaizm). W zakresie szczególnie mnie interesującej problematyki jurty jako jednej ze sfer przestrzeni stanowił ten teren dość specyficzne pole badań. Historia jurty jest tu stosunkowo krótka — do XIX w. przeważającą formą domostwa był szałas, jurta została przejęta tylko jako wynalazek materialny, bez towarzyszącej ideologii czy mitologii. Wydaje się zresztą, że i w innych sferach kultury duchowej współcześni Darchaci są grupą jakby uboższą od sąsiadów; być może sprawił to fakt przypisania ich w ubiegłym stuleciu jako poddanych (*szabinar*) głowy klasztoru lamańskiego w Mongolii, urgijskiego Dżebdzundamba-chutuchty. Poddaniństwo to wpłynęło z pewnością na zatarcie tradycji starszych, przedlamańskich, nie przyniosło natomiast widocznie wystarczającej ilości nowych a trwałych treści w zakresie kultury duchowej.

Kolejną grupą, z którą zetknęliśmy się w ajmaku chubsugulskim, byli tzw. Caatanowie. Nie jest to właściwy etnonim (sami używają nazwy „Urianchaj”), lecz określenie upowszechniające się obecnie u ich sąsiadów, a znaczące w języku mongolskim „pasterze renifera”. Niejasności terminologiczne biorą się stąd, że grupa ta — odłam Tuwińców — dopiero od niedawna uczestniczy w życiu państwowym, poprzednio zaś koczując w strefie granicznej między niepodległą Republiką Tuwy a Mongolią nie wchodziła w skład stałej ludności kraju. Jeszcze na początku lat 50-tych były to niewielkie, zubożałe grupy pasterzy renifera, żyjące w taidze porastającej Sajany, w rejonach odległych od skupisk ludności mongolskiej. Proces przeobrażenia się tej grupy przebiegał błyskawicznie i jak się zdaje bezboleśnie, mimo że zainicjowany był dyrektywami administracyjnymi. Obecnie tylko część Caatanów prowadzi wysokogórską hodowlę renifera (somonu Rinczin-Lehumbe i Ulan-Uul) w ramach spółdzielni produkcyjnych analogicznych jak na pozostałych obszarach Mongolii. Znaczna część żyje w stałych osadach, takich jak np. rybacka osada nad jeziorem Cagaan Nuur, gdzie prawie wszyscy rybacy to Caatanowie, a więc ci, którzy

jeszcze przed kilkunastu laty nie tylko ryb nie łowili, ale (jak większość grup pasterskich Azji Centralnej) wcale ich nie jedli. Z Caatanami przeprowadziliśmy wywiady dotyczące przebiegu procesu przejścia z pasterskiego trybu życia na osiadły; zbieraliśmy też materiały dotyczące ich tradycyjnej kultury (np. ciekawe zjawisko zbliżone do szamanizmu rodowego) traktując to jako badania penetracyjne i biorąc pod uwagę fakt istnienia już gruntownych studiów w zakresie etnografii Tuwińców w ZSRR.

Ostatnią wreszcie grupą etnograficzną, z którą zetknęliśmy się w północnej Mongolii, byli Chotgojci, mieszkańcy południowej części ajmaku chubsugulskiego. Jest to dziś grupa zupełnie już upodobniona do Chałchasów, zarówno jeśli chodzi o tryb bytowania i kulturę materialną, jak i zagadnienia społeczne i duchowe.

Druga faza badań terenowych, w której uczestniczyli Sławoj Szynkiewicz i ja, to pobyt na przeciwległym, południowo-zachodnim krańcu Mongolii w ajmaku kobdoskim (stolica-Kobdo). Rejon ten charakteryzuje wielkość drobnych grup etnograficznych zarówno pochodzenia mongolskiego (Torguci, Dzachczinowie, Eleci, Urianchajowie, Miangaci, Derbeci i in.), jak i etnicznie obcych — Kazachowie, Uzbecy, Chińczycy, Rosjanie. Krótkie badania penetracyjne prowadziliśmy w Bułganie już na południowy zachód od pasma Ałtaju Mongolskiego, nad granicą z ChRL. Trzon jego ludności stanowią spenetrowani przez nas Torguci oraz Kazachowie (z którymi ze względu na odrębność języka przeprowadziliśmy tylko parę wywiadów). Torguci Bułganu są w znacznej mierze potomkami tych spośród Ojratów (zachodnich Mongołów), którzy w pierwszej połowie XVII w. wędrowali jako Kałmucy nad Wołgę, w 1771 roku zaś zdecydowali się na tragiczny powrót w stepy Mongolii i Dżungarii. Odyseja Kałmuków, w trakcie której lud ten został zdziesiątkowany, żyje do dziś w tradycji ustnej Torgutów. Właśnie ta heroiczna tradycja bardzo wyróżnia ich spośród innych grup; sam inwentarz materialny jest tu bowiem zbliżony, podobnie jak i te treści kultury duchowej, które są zuniwersalizowane w całej Mongolii, np. wiara lamajska. Ponieważ nasze krótkie badania nad życiem rodzinnym i domowym przyniosły niezwykle ciekawe rezultaty, prace etnograficzne zaś nie były tam nigdy szerzej prowadzone (byliśmy też zapewne pierwszymi Polakami na torguckiej ziemi), zamiarem ekspedycji jest kontynuowanie działalności badawczej na tym właśnie terenie. Perspektywą takich badań mogłoby być włączenie ich do studiów nad integracją grup etnograficznych i mniejszości narodowych we współczesny naród mongolski.

Jerzy Sławomir Wasilewski

AFRYKANISTYCZNA KOLEKCJA ROGERA DE LA BURDE

Rzeźba i snycerka tradycyjna Afryki Zachodniej fascynują od lat zarówno uczonych, jak i kolekcjonerów. W miarę, jak wykupywane są autentyczne, przedstawiające istotną wartość zabytki, okazy sztuki plemiennych artystów — wzrasta ilość falsyfikatów i pospolitych produktów „turystycznej koniunktury”. Rośnie także wartość owych autentyków sprzed kilkudziesięciu lat, kiedy szansa na zakup cennych obiektów sztuki afrykańskiej była o wiele większa.

Na peryferiach amerykańskiego miasta Richmond w stanie Wirginia znajduje się jeden z najciekawszych chyba zbiorów rzeźby zachodnioafrykańskiej, jakie są w posiadaniu prywatnych kolekcjonerów. Właścicielem jego jest Roger de la Burde, który mimo francuskiego nazwiska przyznaje się do polskiego pochodzenia. Ojciec właściciela, Rudolf, zapoczątkował gromadzenie owej kolekcji w pierwszych dziesięcioleciach naszego wieku, przebywając na terenach dzisiejszej Nigerii. Następnie powiększono zbiór przez włączenie do niego kolekcji, jakie zebrali K. Tomczek i W. Świątek. Pod koniec lat 60-tych obecny właściciel, będąc zresztą etnografem,

odwiedził południową Nigerię, gdzie prowadził badania nad sztuką tych obszarów i jej funkcją w tradycyjnej kulturze plemiennej.

Kolekcja rodziny de la Burde jest — w przeciwieństwie do wielu prywatnych zbiorów sztuki egzotycznej — nie tylko obszerna, ale i starannie od strony etnograficznej udokumentowana. Dr Roger de la Burde stoi na stanowisku, że pomimo konserwatywnego i unifikującego środowiska swej kultury plemiennej artysta afrykański zachował swoją indywidualność twórczą. Owey sile wyobraźni czarnych rzeźbiarzy z południowej Nigerii służyć ma ekspozycja zbioru i pod kątem tej właśnie idei jest zorganizowana.

Dodajmy, że mocną stroną kolekcji jest jej homogeniczny charakter, jej zwartość tematyczna. Aczkolwiek większość obiektów zgromadzonych w kolekcji posiada najwyższe walory estetyczne, to jednak nie tylko takie kryterium przyświecało twórcom zbioru. Bardzo często brały górę zainteresowania naukowe etnografa.

Z ważniejszych obiektów wymienić należałoby ozdobny napierśnik z muszli kauri, używany przez kapłankę kultu Szango z południowonigeryjskiej wioski Imeleke koło Owo, a także zwieńczenie laski przedstawiające mitycznego króla i założyciela owego kultu. Kolekcja dotyczy dość niewielkiego obszaru na zachód od ujścia Nigru, położonego m. in. na bagnistych wybrzeżach zatoki Beninu. Etnicznie ze wschodu terytorium to graniczy z plemieniem Ibo, od zachodu z Jorubami, a od północy z Igbira.

Z tego samego więc obszaru pochodzą obiekty związane z różnymi, lokalnymi formami kultu, jak np. przykłady rzeźb podwójnych, przedstawiających kobietę i mężczyznę, związanych z kultem bóstwa Edan. Ekspozycja umożliwia prześledzenie ewolucji stylu.

Braży Jorubów, z których plemię to słynęło od wieków znalazły w kolekcji swe odzwierciedlenie w szeregu bransolet. Można na ich przykładach zaobserwować przemiany, jakimi ulegało to rzemiosło artystyczne poczynając od XVI stulecia po dzień dzisiejszy. Większość bransolet zakupiona została w Afryce w latach 1912-1928. Niektóre nosili lokalni władcy jako oznakę władzy i bogactwa. Inne wkładali członkowie wspólnot kultowych Ogboni i Oro.

Właśnie z tymże kultem Oro wiążą się dwa wielkie zwieńczenia głowy, jakie wkładali niegdyś jorubscy członkowie tego bractwa, udając się na uroczystą procesję. Orszak taki ruszał do chaty człowieka oskarżonego o zbrodnię i wymierzał mu karę śmierci, na jaką skazał przestępcę plemienny trybunał. Ubiór ten zakupił w roku 1908 W. Świątek w jednej z rybackich wiosek Jorubów w Epe.

Ciekawy zespół tworzą maski kultury Benin-Bini, które autorzy kolekcji datują na XIX, a nawet i na XVI stulecie. Przedstawiają one zarówno wizerunki wojowników, jak i zwierząt, które czczono. Wśród nich znajdują się maski w kształcie baranich głów, przywiezione przez nie wymienionego z nazwiska polskiego podróżnika w roku 1885 z kraju Bini.

Nie tylko przedmioty kultu reprezentują zresztą dawny kunszt zachodnioafrykańskich rzeźbiarzy. W kolekcji znalazł się zespół ozdobnych naczyń drewnianych, pochodzących także z terytorium plemiennego Jorubów. Służyły one do przechowywania orzeszków, używano ich w czasie przyjęć, ofiarowywano w prezencie.

Kolekcja rodziny de la Burde jest dziś znana w Stanach Zjednoczonych zarówno w kręgach amatorów, miłośników sztuki afrykańskiej, jak i wśród etnografów interesujących się tymi zagadnieniami kultur Afryki. Swego czasu jedna z masek, związana w Afryce z kultem płodności Epa, zdobyła nagrodę na dorocznej wystawie kolekcjonerów w Virginia Museum of Fine Arts. Dla nas, niezależnie od wartości naukowych, dodatkową ciekawostką będzie polskie pochodzenie właścicieli i to, że część eksponatów pozyskali w Afryce Zachodniej polscy podróżnicy i misjonarze.

Leszek Dzięgiel

BADANIA NAD KULTURĄ LUDNOŚCI CYGAŃSKIEJ NA PODTATRZU

W końcu lat sześćdziesiątych Katedra Etnografii Słowian Uniwersytetu Jagiellońskiego w Krakowie rozpoczęła badania nad Cyganami zamieszkałymi na terytorium Polskiego Spisza. Badania te, w okresie późniejszym zakreślone na szerszą skalę, wchodzą w zakres kompleksowych studiów, prowadzonych przez Katedrę na Spiszu od lat kilkunastu¹. Mają one charakter badań grupowych w kilku wybranych dziedzinach kultury Cyganów i obecnie obejmują teren całego Podtatrza, a prowadzone są pod kierunkiem dr. Z. Białego.

Materiał terenowy pozyskiwany jest głównie przez studentów etnografii, którzy prowadzą badania pod kątem wybranego tematu przyszłej pracy magisterskiej. W badaniach wzięli też udział przedstawiciele innych dyscyplin, są one również



Ryc. 1. Osiedle cygańskie, Czarna Góra, 1972

Fot. A. Bartosz

kontynuowane przez absolwentów etnografii. I tak w roku 1971 przeprowadzono badania antropologiczne Cyganów w Czarnej Górze i Jurgowie (w sumie około 150 osób)². W tym samym czasie zinwentaryzowano w tych osiedlach budynki cygańskie. W najbliższym czasie przystąpi się do studiów nad cygańską muzyką. Materiały z zakresu higieny i zdrowotności Cyganów zawierają wyniki badań prowadzonych na wakacyjnych praktykach przez studentów Akademii Medycznej i Akademii Rolniczej z Krakowa. Prowadzona jest praca nad współczesnym modelem rodziny cygańskiej na podstawie materiału zebranego w osiedlu cygańskim w Szaflarach.

¹ Efektem tych badań jest około 35 prac magisterskich z różnych dziedzin kultury, wykonanych w Katedrze Etnografii Słowian UJ w Krakowie. Zob. też Z. Białły, *Główne kierunki i cele interdyscyplinarnych badań nad problematyką wsi górskich*, „Prace Etnograficzne”, Zeszyty Naukowe UJ, nr 6: 1972, s. 44-52.

² Inicjatorem i autorem badań antropologicznych był K. Kaczanowski z Katedry Antropologii UJ w Krakowie; wyniki zostaną opublikowane.

Przedmiotem badań są też kontakty Cyganów ze Spisza z rodzinami zamieszkałymi w Nowej Hucie.

Aby zainteresowanym problematyką cygańską studentom dać podstawy teoretyczne do naukowych badań w tej dziedzinie, Katedra uruchomiła w roku akademickim 1973/1974 (w semestrze zimowym) wykład wprowadzający w zagadnienia cyganologiczne, prowadzony przez prof. T. Pobożniaka. Efektem badań etnograficznych, poza pokaźną liczbą opracowanych wywiadów i materiału ilustracyjnego, są pierwsze prace magisterskie³ oraz przygotowane do druku artykuły.



Ryc. 2. Cygańskie domy w Kowańcu, 1973

Fot. A. Bartosz

Zainteresowanie Cyganami Karpackimi (Wyżynnymi) datuje się w Polsce od drugiej połowy XIX w., a wypłynęło zasadniczo na marginesie szerszych zainteresowań problematyką karpacką⁴. Cyganami Karpackimi zajmowano się głównie w okresie poprzedzającym II wojnę światową⁵, natomiast późniejsze prace cyganologiczne

³ Tematy prac A. Bartosz, *Gospodarowanie Cyganów na Spiszu* (1972); M. Długosz, *Obrzędy rodzinne i ich funkcje społeczne u Cyganów na Polskim Spiszu* (1974); A. Jaklińska, *Osiadłe społeczności cygańskie Polskiego Spisza w opiniach miejscowych górali* (1974); E. Wilczyńska-Długosz, *Pożywienie Cyganów spiskich w XX w.* (1974).

⁴ Cyganie stanowili istotny akcent w kulturze wsi karpackich, por. M. Gładysz, *Z problematyki badawczej w Karpatach Polskich*, [w] *Ľudova kultúra v Karpatoch*, Bratislava 1972, s. 67.

⁵ I. Kopernicki, *Textes Tsiganes*, Kraków 1926-1930; J. Rozwadowski, *Język cygański*, [w:] *Encyklopedia polska*, t. 3, dz. 3, cz. 2, Kraków 1915, s. 461; tenże, *Wörterbuch des zigeunerndialekts von Zakopane*, Kraków 1936; S. Estreicher, *Cyganie w Polsce*, [w:] *Encyklopedia polska*, t. 3, dz. 3, cz. 2, Kraków 1915, s. 457 n.; E. Klich, *Fonetyka cygańszczyzny rabczańskiej*, tom *Symbolae grammaticae in honorem Ioannis Rozwadowski*, Kraków 1927, s. 267-282; tenże, *Cygańszczyzna w „Chacie za wsią” Kraszewskiego*, Kraków 1931.

niemal zupełnie ich pomijają⁶. Zwraca przy tym uwagę fakt, że prawie wszystkie prace o Cyganach Karpackich poświęcone były w pierwszym rzędzie ich językowi. Jedynie dzięki zanotowaniu w celach językoznawczych tekstów bajek i opowiadań mogą one służyć za źródło badań folklorystycznych. Inne dziedziny kultury tych Cyganów zostały słabo w pracach cyganologicznych udokumentowane. Odnosiśmy wczesniejszych okresów, nie objętych tradycją ustną trzeba się więc zdać niemal zupełnie na przypadkowe zapiski w opracowaniach monograficznych oraz w relacjach podróżników. Nieco informacji zawierają archiwa kościelne, Powiatowe Archiwum w Nowym Targu oraz archiwum Wydziału Spraw Wewnętrznych UP w Nowym Targu.

Cyganie Karpaccy stanowią w Polsce grupę wyraźnie różniącą się pod względem kulturowym i językowym od innych grup Cyganów, zamieszkujących nizinną część kraju (Cyganie nizinni, Kelderari, Lowari i inni)⁷. Są oni z dawna osiadłą grupą Cyganów⁸; na Podtatrzu zamieszkują co najmniej od XVIII w.⁹ Sądzi się, że ich przybycie na tereny Karpat związane było z okresem migracji wołoskich¹⁰. Wówczas to, porzucając terytorium Bałkanów, gdzie przebywali przez czas stosunkowo dłuższy, wyruszyli wraz z gromadami koczowniczych pasterzy w kierunku północnym.

Cyganie, trudniący się najczęściej obróbką metalu, pozostawali być może w pewnych, mniej lub bardziej luźnych związkach z ludnością wołoską, wykonując na jej rzecz najrozmaitsze wyroby kowalskie, mosiężnicze itp. Przy tym te związki ekonomiczne, zapoczątkowane na Bałkanach, były kontynuowane w czasie wspólnych migracji oraz potem, po ich ustaniu.

Na północ, do Europy środkowej prowadziły ich dwa odwieczne szlaki migracyjne. Jeden biegł zewnętrznym łukiem Karpat, z Wołoszczyzny, wzdłuż Prutu i Dniestru, dalej na zachód. Drugą trasę wytyczała dolina Dunaju i Cisy, wewnątrz łuku karpackiego i prowadziła z Niziny Węgierskiej na Słowację i poprzez przełęcz karpackie do Polski. Obraz osadnictwa cygańskiego z przełomu XIX i XX w. wyraźnie wskazuje na te dwa szlaki, na których stopniowo Cyganie się osiedlali¹¹.

Cyganie, nawet osiedleni w stałych osadach, przez długi jeszcze okres byli elementem bardzo ruchliwym. W okresie szczególnego zapotrzebowania na usługi i wyroby kowalskie (na wiosnę) porzucali swe siedziby i migrowali do wsi, gdzie znajdowali korzystniejsze warunki zarobku. Szybki wzrost populacji cygańskiej zmuszał ich także do stałej emigracji i osiedlania się w coraz to nowych wsiach. W ten sposób Cyganie rozprzestrzeniaли się niemal z każdym pokoleniem, dając początek nowym osadom.

Obraz pierwotnego osadnictwa cygańskiego na tych terenach uległ pewnemu zatarciu na skutek bardzo żywych migracji Cyganów po ostatniej wojnie. Migracje te, nie zakończone jeszcze, choć już o wiele słabsze niż w latach bezpośrednio po II wojnie, miały — jak wszędzie — charakter jednokierunkowy — migrowano do miast. Niektóre skupiska Cyganów zupełnie w ten sposób zniknęły. Definitywnie opuścili swe dawne siedziby np. Cyganie z Kacwina i Trybsza. W innych wsiach ich liczebność uległa znacznemu obniżeniu.

Okres powojenny zaznaczył się nie tylko w strukturze rozsiedlenia Cyganów na Podtatrzu, ale też radykalnie zmienił całe ich dotychczasowe życie. Zaraz po wojnie

⁶ Zob. bibliografia, którą podaje J. Ficowski, *Cyganie na polskich drogach*, Kraków 1965, s. 381-383.

⁷ *Tamże*, s. 130 n.

⁸ Na podstawie pewnych źródeł (H. Samsonowicz, *Rzemiosło wiejskie w Polsce w XIV-XVI w.*, Warszawa 1954, s. 182) można wnosić, iż osadnictwo to datuje się mniej więcej od wieku XVI, zob. też L. Mróz, *O problemie cygańskim*, „Etnografia Polska”, 10: 1966, s. 184.

⁹ *Liber Mortuorum 1799*, Archiwum Parafialne w Jurgowie.

¹⁰ Rozwadowski, *Język cygański...*, s. 457, K. Moszyński, *Kultura ludową Słowian*, Warszawa 1967, s. 374; L. Mróz, *Cyganie*, Warszawa 1971, s. 225-226.

¹¹ Estreicher, *Cyganie w Polsce...*, s. 459.

rozpoczęto usilne starania o przesiedlenie Cyganów na tereny, gdzie istniał brak rąk do pracy, ewentualnie zapewnienie im pracy na miejscu. Największy odpływ ludności cygańskiej z tych terenów przypada na lata 1948-1955. Wtedy to budowano Nową Hutę i pewna liczba Cyganów udała się tam, znajdując bardzo dogodne warunki pracy. Część Cyganów wyjechała na ziemie zachodnie, głównie w okolice Głubczyc i Kłodzka. Ci, tak nisko w swych wioskach postawieni ludzie, widząc duże możliwości awansu społecznego, poprawy swojej dotychczasowej, nienajlepszej doli, wykazali się niejednokrotnie wielką ofiarnością i zapałem do pracy. Przybysze z ubogich wsi podtatrzańskich musieli jednak przeżyć wiele upokorzeń zarówno ze strony



Ryc. 3. Osiedle cygańskie w Szaflarach, 1973

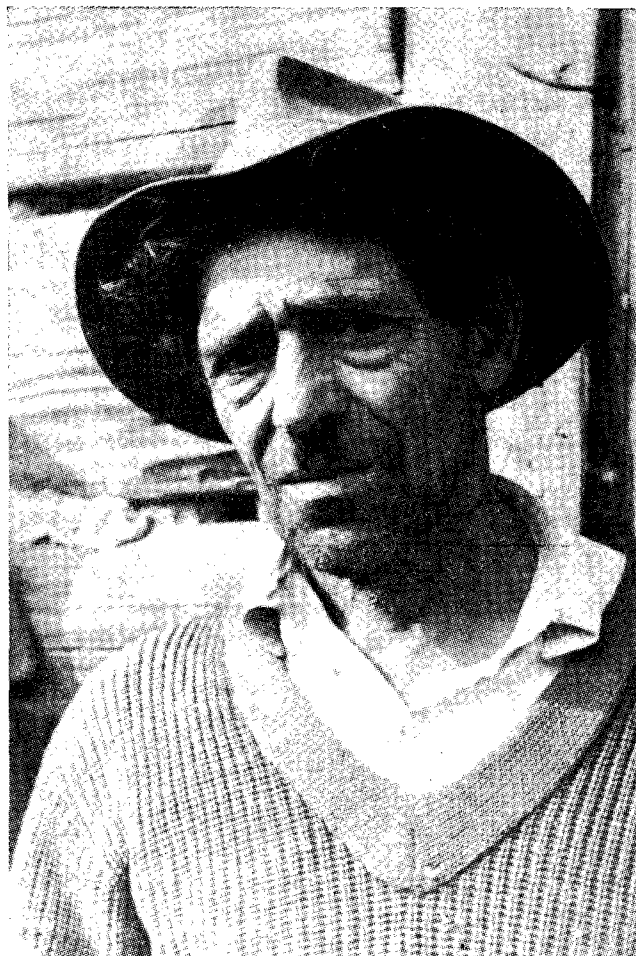
Fot. A. Bartosz

nie-Cyganów, jak też i obcych im kulturowo Cyganów wędrownych, zanim wtopili się zupełnie w nową społeczność miejską. Pewna część Cyganów, napotykać trudności w adaptacji do życia w społeczności uprzemysłowionej, powróciła po jakimś czasie do rodzinnych wiosek, gdzie do dziś pozostaje.

Cyganie do połowy lat pięćdziesiątych powszechnie trudnili się kowalstwem, które było podstawowym źródłem ich utrzymania, uprawianym zresztą tradycyjnie, jeszcze podczas ich dawniejszych wędrówek. W związku z tym, że zajęcie to nie dawało jednak dochodu wystarczającego w zupełności do zaspokojenia potrzeb rodziny cygańskiej, podejmowali się oni najrozmaitszych innych prac, jak tłuczenie kamieni na drogach, muzykowanie, praca najemna w gospodarstwach góralskich i inne. W mniejszym lub większym stopniu cygańskie kobiety zebrały, zachodząc do góralskich domów; obecnie zwyczaj ten zanika.

Nie mając żadnych możliwości pracy poza najbliższym środowiskiem wiejskim, Cyganie pozostawali do wspomnianego okresu w dość bliskiej symbiozie gospodarczej ze społecznością góralską. Symbioza ta była istotnym warunkiem określającym egzystencję cygańskich rodzin. Model ich gospodarowania zakładał bowiem czerpanie środków do życia wyłącznie z zewnątrz. Ich gospodarstwo domowe, odmiennie niż się to dzieje w każdej rodzinie chłopskiej, nie wytwarzało żadnych dóbr alimentacyjnych. Wszelkie dobra konsumpcyjne, głównie żywność, pozyskiwali od górali w zamian za swą pracę lub w postaci jałmużny.

Od drugiej połowy lat pięćdziesiątych następuje stopniowe uniezależnienie się od społeczności wioskowej Cyganów, którzy przestają na rzecz tej społeczności wykonywać dotychczas świadczone prace. I tak, usługi kowalskie zostają przejęte przez wysoko kwalifikowanych rzemieślników niecygańskich, a praca najemna przestaje Cyganom odpowiadać w sytuacji, gdy znajdują możliwości korzystnego zarobku w przedsiębiorstwach państwowych. Dawny układ społeczno-ekonomiczny, który do pewnego czasu określał rodzaj więzi występujących między Góralami i Cyganami, uległ rozpadowi, a tym samym zaistniały zupełnie nowe warunki, w których obie społeczności stały się ekonomicznie od siebie całkowicie niezależne.



Ryc. 4. Cygan z Czarnej Góry, 1970

Fot. W. Dudziak

Nie wszyscy Cyganie z równą aktywnością potrafili skorzystać z nowo powstałych możliwości poprawy dotychczasowego życia. Dlatego też władze lokalne, zwłaszcza w ostatnich latach, służą Cyganom wszelką pomocą, ułatwiając im dorównanie w poziomie życia pozostałej ludności. I tak, daje się im pierwszeństwo w otrzymaniu atrakcyjnej pracy; dla najbiedniejszych rodzin udzielane są zapomogi pieniężne i rzeczowe; umożliwia się im indywidualne budownictwo itd. Trzeba przy tym zauważyć,

że rejon nowotarski, obejmujący obszar Podtatrza, to największe skupisko ludności cygańskiej w porównaniu z innymi terenami Polski¹². Znając problemy, jakie władze napotykały w administrowaniu tą grupą ludności, można sobie wyobrazić, jak wiele wysiłku trzeba, aby działalność aparatu państwowego była zadowalająca dla obu stron. Jest to o tyle trudne, że większość Cyganów mieszka na wsi i nierzadko władze gminne nie dostrzegają istotnych potrzeb zamieszkałej na swym terenie ludności cygańskiej¹³. W o wiele lepszej sytuacji są Cyganie, którym przydzielono mieszkania w mieście. Najczęściej mieszkania takie otrzymują te rodziny, których członkowie są zatrudnieni w przedsiębiorstwach państwowych i wykazują się właściwym (według uznanych przez nie-Cyganów norm) podejściem do pracy. Mieszkania te dostają w pierwszym rzędzie rodziny najuboższe, nie mogące sobie o własnych siłach zapewnić minimum warunków należytej egzystencji¹⁴. Ci, których stać na to, dostają mieszkania spółdzielcze. Inne rodziny budują domy na miejscu pierwotnego osiedla, wykupując odpowiednią parcelę od gminy czy właścicieli prywatnych. Osiedla cygańskie, podobnie jak dawniej, z reguły sytuowane są w pewnym oddaleniu od zabudowań wiejskich, na nieużytkach, przy potokach, na terenach zalewowych. Z daleka wyróżniają się charakterystyczną, zwartą na ogół zabudową, pozbawioną najczęściej budynków inwentarskich. Mimo to, iż buduje się coraz więcej nowych domów, liczba rodzin zamieszkujących w bardzo nędznych warunkach jest jednak jeszcze dość pokaźna.

Interesujący nas Cyganie, choć w dużym stopniu ulegli asymilacji, do dziś zachowali bardzo sprawny i w dalszym ciągu aktywny język. W rozmowach między sobą posługują się wyłącznie językiem cygańskim. (Dzieci w wieku przedszkolnym mają nawet pewne trudności z językiem polskim, co jest jeszcze widoczne w pierwszych klasach szkoły podstawowej.) Język ten wykazuje wiele zapożyczeń z języka polskiego, słowackiego, a także węgierskiego i innych, co wskazuje na kierunki migracji i kontaktów.

Postępująca coraz gwałtowniej w ostatnich czasach asymilacja społeczności cygańskiej nie objęła jeszcze wielu dziedzin ich kultury. W dalszym ciągu obrazuje ich swoista obyczajowość, rządzą się właściwymi im normami. Zarówno życie rodzinne, jak też organizacja ponadrodzinna, wykazują cechy specyficzne, cygańskie. W obrzędowości rodzinnej na szczególną uwagę zasługuje obrzęd zaślubin odbywany w tradycyjnej formie, z udziałem „starosty” celebrującego akt małżeństwa. Ślub bywa zawierany przed osiągnięciem przez narzeczonych przewidzianego prawem wieku, ale po kilku latach jest legalizowany w odpowiednim urzędzie i zazwyczaj w kościele. Również w sferze działalności gospodarczych przejawiają się cechy odmienne niż u społeczności chłopskich, w otoczeniu których Cyganie żyją. Społeczność cygańską charakteryzuje odmienny stosunek do pracy, do akumulacji dóbr. Ich działalność produkcyjna w całości niemal podporządkowana jest konsumpcji bieżącej. Dopiero w ostatnich latach następują dość istotne zmiany w stylu gospodarowania, co przejawia się w zewnętrznych formach życia — buduje się nowoczesne domy, wyposażone nie gorzej niż domy bogatych górali; w wielu rodzinach zauważa się duże zmiany w sposobie odżywiania się, ubierania itd.

¹² W Nowotarskiem (Podtatrza) zamieszkuje 1180 Cyganów — dane z 1972 r.

¹³ Około 75% Cyganów w Nowotarskiem mieszka na wsi. Pozostałe 25% w miastach — w Zakopanem, Nowym Targu, Szczawnicy. Trzeba jednak zaznaczyć, że np. w Nowym Targu mieszkają przeważnie na dalekich przedmieściach.

¹⁴ W latach 1962-1966 Prezydium MRN w Nowym Targu przydzieliło mieszkania 6 rodzinom cygańskim, w tym 3 mieszkania w nowym budownictwie. W Rabce osiedlono we wspólnym domu (w 8 mieszkaniach) — 6 rodzin, które mieszkały w trudnych warunkach w lesie. Podobnie zatroszczono się o Cyganów w Szczawnicy.

W latach 1966-1967 mieszkania otrzymało 17 rodzin z terenu powiatu (68 osób). W Czarnym Dunajcu wybudowano na koszt gminy 2 domy dla 4 rodzin. Materiały z Powiatowego Archiwum Państwowego w Nowym Targu.

Celem krakowskich etnografów jest między innymi rejestracja wskazanych przejawów tradycyjnej kultury cygańskiej oraz ukazanie kierunków zmian tej kultury w warunkach życia współczesnego. Dotychczas zebrany materiał pozwoli na całościowe opracowanie kultury Cyganów ze Spisza. Opracowanie to przewidziane jest jako jeden z tomów monografii kultury ludowej Polskiego Spisza.

Adam Bartosz

BADANIA NAD PRZEMIANAMI W RODZINIE WIEJSKIEJ
(WALERIANY I NOWA HUTA, WOJ. SKIERNIEWICE) — SPRAWOZDANIE
Z BADAŃ

Współczesna rodzina wiejska i kierunki jej przemian były tematem badań przeprowadzonych przez studentki: D. Kalinowską, A. Kuleszę, M. Nowik, B. Osińską, E. Regulską, pod kierownictwem dr. Andrzeja Woźniaka z Katedry Etnografii Uniwersytetu Warszawskiego. Badania ograniczone zostały do dwóch wsi woj. skierniewickiego, oddalonych od siebie o 6 km: Walerian i Nowej Huty.

Współczesnych publikacji na temat tego terenu brakuje. Informacje o historii wsi znaleźć można w „lustracji województwa rawskiego 1789”, u Oskara Kolberga (*Mazowsze. Obraz etnograficzny*, t. I cz. 1) oraz w *Słowniku geograficznym Królestwa Polskiego i innych Krajów Słowiańskich*¹.

Z uzyskanych danych wynika, że Waleriany powstały w XVIII w. z leśnej osady „budników”. Wieś należała do majątku Korabiewice. Pod koniec XVIII w. mieszkało w niej 9 gospodarzy. Badając wsie budnicze Kolberg stwierdza, że w XIX w. zauważa się tendencje do rozszerzania upraw rolnych przy jednoczesnym zaniku tzw. „przemysłów leśnych” stanowiących przedtem podstawę utrzymania mieszkańców. Na zasadzie analogii można to stwierdzić o Walerianach. Na temat Nowej Huty informacji brak.

W wyniku badań terenowych wykonanych w okresie 27-30 IV i 9-13 IX 1974 roku uzyskano 37 wywiadów (24 z Walerian, gdzie mieszkają 43 rodziny, i 13 z Nowej Huty, na 23 rodziny); przeprowadzono zbiorową ankietę z młodzieżą uczącą się lub pracującą, ankietę w szkole podstawowej (12 z Walerian, 7 z Nowej Huty), skorzystano z danych statystycznych z Urzędu Gminnego dotyczących ludności (skład rodzin, wiek, pochodzenie), powierzchni gospodarstw i ich jakości, podziału wsi, uzyskano informacje z miejscowej parafii w Puszczy Mariańskiej.

Materiał ten stanowi podstawę do dalszej analizy, przy czym należy zaznaczyć, że ze względu na sprawozdawczy charakter artykułu niektóre problemy potraktowano skrótowo.

Warunki społeczno-ekonomiczne wsi polskiej okresu przedwojennego były na tyle odmienne od tych, jakie ukształtowały się w Polsce Ludowej po 1945 roku, że wydało nam się wskazane rozpatrywanie przemian w strukturze i sytuacji rodziny wiejskiej z uwzględnieniem podziału na dwa w./w. okresy.

Brak zasadniczych różnic w strukturze społeczno-ekonomicznej Nowej Huty i Walerian przed 1939 r. pozwala na łączne omówienie tematu dla obu wsi. W 1921 r. istniało w Nowej Hucie 16 gospodarstw, a liczba mieszkańców wynosiła 107 osób; w Walerianach — 20 gospodarstw i 154 mieszkańców.

Gospodarstwa były zróżnicowane pod względem wielkości, żadne jednak nie przekraczało 20 ha. Średnia wielkość gospodarstwa wynosiła 2-4 ha. Mało urodzajne

¹ *Słownik geograficzny Królestwa Polskiego i innych Krajów Słowiańskich*, t. I-XIV, Warszawa 1880-1895; t. VII — 1886 i t. XII — 1892.

gleby — klasa V, VI, rzadziej IV — warunkowały strukturę upraw. Uprawiano głównie żyto, owies, ziemniaki, łubin, rośliny pastewne, w niewielkiej ilości warzywa. Gospodarstwa nie były nastawione na specjalizację zarówno w uprawach, jak i w hodowli.

W dużym stopniu realizowano model rodziny samożywieniowej. Natomiast w mieście lub na targu zaopatrywano się powszechnie w artykuły przemysłowe i te artykuły spożywcze, których nie można było wytworzyć w ramach własnego gospodarstwa. Praca w gospodarstwie wykonywana była w obrębie rodziny.

Punktem wyjścia do powstania rodziny jako jednostki społeczno-gospodarczej było zawarcie małżeństwa. Poznanie się następowało zwykle w tradycyjnych miejscach spotkań mieszkańców wsi, tzn. na zabawach, weselach, targach, w kościele, u rodziny lub młodzi znali się od dziecka. Ponieważ w tych miejscach spotykali się ludzie z najbliższych okolic, dlatego też małżonkowie pochodzą najczęściej z tej samej wsi, parafii lub gminy.

Gdy o małżeństwie decydowało uczucie, zasadniczym kryterium brany pod uwagę były cechy charakteru przyszłego współmałżonka. Wówczas decyzje podejmowali sami młodzi, często nawet wbrew woli rodziców. Rzecz charakterystyczna — w tym przypadku nie występował pośredniczy. Innymi motywami zawarcia związku był majątek kandydata (decyzję o małżeństwie podejmowali rodzice, a dziewczyna była zmuszona podporządkować się ich woli) lub chęć zabezpieczenia gospodarstwa i opieki dzieciom (wdowy). Znamionem dla tego rodzaju sytuacji był fakt występowania pośredników, którymi zawsze był ktoś z rodziny. Różnica wieku między małżonkami była mało ważnym czynnikiem. Kobiety wstępowały w związki małżeńskie w wieku 17-30 lat (w 65% poniżej 21 lat), a mężczyźni 20-44.

Wyprawianie uczty weselnej, z reguły w domu panny młodej, było powszechnie przyjętym, a jednocześnie niezbędnym elementem dopełniania się obrzędu zaślubin. Zwykle fundusze pochodziły od rodziców obojga młodych, ale zdarzały się wypadki całkowitego finansowania wesela przez przyszłego męża — wówczas, gdy był on bądź wdowcem, bądź też starym kawalerem i występowała dość znaczna różnica wieku. Wyposażenie młodych małżeństw było zasadą powszechnie przyjętą. Najczęściej otrzymywali oni inwentarz, ziemię, wyprawę, rzadziej pieniądze.

Młodzi zaraz po ślubie dążyli do usamodzielnienia się, ponieważ dopiero posiadanie rodziny, dzieci oraz gospodarstwa nadawało status pełnoprawnego członka społeczności wiejskiej. Na podstawie uzyskanych informacji można wnioskować, że w zdecydowanej większości częściowe usamodzielnienie się nastąpiło zaraz po ślubie (do roku). Polegało ono na samodzielnej uprawie i hodowli.

Problem posiadania własnego domu był dużo bardziej złożony. Młodzi albo zakładali oddzielne ognisko domowe (gdy kupowali ziemię wraz z budynkami), albo mieszkali przez okres 1-3 lat u rodziców, wznosząc w tym czasie nowy dom. Niektórzy pozostawali na stałe w domu rodziców, zwłaszcza jeśli mieli objąć po nich gospodarstwo. We wszystkich jednak przypadkach młodzi prowadzili oddzielne gospodarstwo domowe. Kierunek inwestycji w nowo zakładanych rodzinach był w zasadzie podobny: tzn. budowa lub naprawa budynków gospodarczych i mieszkalnych, dokup ziemi, zakup sprzętów gospodarczych i rzadziej kupno zwierząt.

Rodzina jako jednostka gospodarczo-społeczna spełniała jeszcze inne funkcje: prokreatywną, zabezpieczeniową i wychowawczą. Celem małżeństwa, co podkreśla każdy informator, było posiadanie dzieci. Stanowiły one rękojmię trwałości związku. Równie ważne wydają się względy natury praktycznej, przy ówczesnym bowiem poziomie technicznym prac rolnych warunkiem niezbędnym do prawidłowego prosperowania gospodarstwa była „duża ilość rąk do pracy”. Poieważ rodzina wielodzietna była w stanie sama obrobić małe lub średnie gospodarstwa, a te dominowały, dlatego też stosunkowo rzadko korzystano z pracy najemnej. Wśród rodzin mniej licznych lub posiadających małe dzieci występowała powszechnie zasada wzajemnej pomocy.

Jedynie w dużych gospodarstwach najmowano ludzi z rodzin najbiedniejszych lub wielodzietnych, płacąc zwykle w naturze, rzadziej w pieniądzu.

Posiadanie dzieci łączyło się z funkcją zabezpieczeniową rodziny. Rodzice niezdolni już do pracy pozostawali na dożywociu u dziecka, zwykle tego, które obejmowało gospodarke. Wzmiankowano także o wzajemnej pomocy w rodzinie w wypadkach losowych — choroba, śmierć, nieurodzaj. Polegała ona zwykle na opiece lub pomocy w naturze. Wszystkie te czynniki wpłynęły na ukształtowanie się modelu rodziny wielodzietnej. Przeciętna ilość dzieci w rodzinie wahała się w granicach 4-6, a nierzadko dochodziła do 10-12. Obowiązek opieki oraz wychowania dzieci spoczywał przede wszystkim na matce. Ojciec był niepodważalnym autorytetem — decydował o sprawach gospodarstwa, jego obowiązkiem było zabezpieczenie rodzinie bytu. Stosunek do kształcenia dzieci był z reguły pozytywny, lecz jednocześnie ograniczony możliwościami finansowymi rodziny. Nauka w zasadzie ograniczała się do 4-klasowej szkoły podstawowej. Dzieci od najmłodszych lat były wdrażane do wszelkich prac związanych z gospodarstwem — w polu, w zagrodzie i domu. Początkowo były to prace lżejsze, jak pasanie krów, pilnowanie domostwa, opieka nad młodszym rodzeństwem, jednak już w wieku 12-13 lat chłopiec był zdolny do wykonywania ciężkich, typowo męskich prac. W rodzinie wiejskiej istniał dość ścisły podział pracy. Do obowiązków kobiety obok troski o dzieci, należało utrzymanie domu, doglądanie dobytku, uprawa warzyw i inne. Męskie prace to ciężkie roboty polowe (orka, siew), prace naprawcze w gospodarstwie. Zajęcia wymagające dużej liczby rąk (sianokosy, żniwa, zwózka, wykopki itp.) wykonywano wspólnie. Ziemia była właściwie jedynym źródłem utrzymania. Zajęcia poza rolnicze występowały sporadycznie. Miały one charakter prac sezonowych, dorywczych.

Okres wojny i okupacji spowodował znaczne zniszczenia w obu wsiach, a jednocześnie przyczynił się do zahamowania rozwoju rolnictwa. Tuż po wyzwoleniu rozpoczyna się proces odbudowy i rozbudowy wsi.

Ilość gospodarstw w obu wsiach zwiększała się osiągając w połowie lat 50-tych maksymalnie liczbę 30 w Nowej Hucie i 43 w Walerianach. Wzrosła również liczba mieszkańców. Było to wynikiem zarówno rozwoju demograficznego, jak i możliwości nabycia ziemi po niskich cenach — co spowodowało napływ ludności z innych gmin, a nawet województw.

Jednak już od początku lat 60-tych rozwój obu wsi nie był równomierny. Waleriany w wyniku zbudowania szosy łączącej Zyrardów ze Skierniewicami uzyskały bardzo dogodne połączenie komunikacyjne z ważnymi, pobliskimi ośrodkami przemysłowymi i administracyjnymi okręgu. Pociągnęło to za sobą dalsze zmiany: w 1962 r. wieś zelektryfikowano; założona spółdzielnia ogrodnicza wprowadziła kontraktację ogórków i kapusty — co częściowo zmieniło we wsi strukturę upraw. Przy ogólnej powierzchni ziemi ornej 168,2 ha dalej przeważa żyto — 59,6 ha, owies — 25,3 ha, ziemniaki 41,8 ha oraz łubin i seradela. Jednak coraz więcej gruntu przeznaczają mieszkańcy pod uprawę warzyw kontraktowanych. Faktem decydującym o obecnym charakterze wsi była możliwość zatrudnienia jej mieszkańców w miejskich ośrodkach przemysłowych. Dlatego mieszkańcy Walerian to w większości rodziny chłopo-robotnicze. W uzasadnieniu decyzji podjęcia pracy w mieście informatorzy najczęściej wymieniają takie czynniki, jak: przymus ekonomiczny, zabezpieczenie finansowe na starość w postaci emerytury lub renty. **Znamienny wydaje się fakt, że pracujący poza rolnictwem nie zamierzają na stałe przenosić się do miasta.** Podobny jest stosunek ludzi młodych, którzy obecnie uczą się w szkołach zawodowych lub technicach i w niedalekiej przyszłości podejmą pracę w przemyśle. Zdecydowani są oni mieszkać na stałe na wsi. Nie wszyscy jednak utożsamiają to z pracą na roli. Większość wyraża chęć sprzedania w przyszłości gospodarki po rodzicach, przy zachowaniu jedynie domu i małej działki na warzywa.

Zupełnie inaczej przedstawia się sytuacja w drugiej wsi — Nowej Hucie. Od-

dalona od Walerian o 6 km w kierunku Skierniewic i o 3 km od szosy, otoczona dookoła lasami, do tej pory nie nawiązała żywszych kontaktów gospodarczych i kulturalnych z ośrodkami miejskimi. Jeszcze w 1971 r. nie było we wsi światła.

Stale zmniejsza się liczba mieszkańców (obecnie 85). Na 30 gospodarstw 7 jest całkowicie opuszczonych. Pozostałe gospodarstwa nastawione są na tradycyjną gospodarkę rolno-hodowlaną bez wyraźnej specjalizacji. Stały jest odpływ ludzi młodych do ośrodków miejskich. Obecnie na 23 rodziny zamieszkujące Nową Hutę aż w 9 wypadkach to starszankowie nie mogący podjąć pracy na roli. Gospodarstwa te nie mają następców. Dzieci, zdobywszy wykształcenie zawodowe, przeniosły się do miasta i tam pracują, pomagając niekiedy finansowo rodzicom. Tych, którzy we wsi zostali, warunki zmuszają do szukania dodatkowej pracy poza rolnictwem. Możliwości takie stwarza Państwowy Zakład Poprawczy znajdujący się w sąsiedniej wsi — Studzieniu. Mężczyźni pracują tam najczęściej jako wartownicy, a kobiety w kuchni. Kilku mężczyzn ze wsi pracuje także w Puszczy Mariańskiej na kolei. Większość informatorów zgodnie podkreśla, że bez dodatkowych źródeł zarobków nie utrzymaliby rodziny.

Wraz ze zmianą podstaw ekonomicznych stopniowo przekształca się model rodziny. Rozpatrując okoliczności kojarzenia małżeństw nie zauważamy zasadniczych zmian w porównaniu z okresem przedwojennym. Kryterium terytorialne w dalszym ciągu dość istotnie ogranicza możliwości doboru współmałżonków — młodzi najczęściej pochodzą z tej samej wsi, razem chodzą do szkoły, często spotykając się. W pokoleniu najmłodszym (ur. po 1950 r.) sytuacja niekiedy przedstawia się inaczej — miejscem poznania jest zakład pracy. Zdarza się, że małżonkowie pochodzą z dość odległych okolic, a także z różnych środowisk społecznych. Uczucie stanowi główny motyw zawarcia związku. Średnia wieku młodych zawierających małżeństwo wynosi 21-23 lata dla kobiet i 23-26 dla mężczyzn. Natomiast ciekawe zjawisko można zaobserwować w obu wsiach w ostatnich latach (1968-1975) — w związku małżeńskie wstępują ludzie coraz młodsi. Rodzice narzeczonych nie mają właściwie żadnego wpływu na podjęcie decyzji o małżeństwie. Istotną różnicę między okresem przed- i powojennym można zauważyć w wyposażeniu młodego małżeństwa. O ile dawniej podstawę stanowiła ziemia, inwentarz i wyprawa, obecnie młodzi częściej otrzymują od rodziców pieniądze na zagospodarowanie się. Po wojnie obserwujemy stały i systematyczny spadek liczby dzieci w rodzinie. W latach 40-tych kształtowała się ona w granicach 3-5. Podobny model rodziny utrzymuje się do połowy lat 60-tych. Od tego okresu obserwujemy dalszy spadek urodzeń. Małżeństwa najmłodsze posiadają maksymalnie dwoje dzieci i taką liczbę uważają za najkorzystniejszą. W dalszym ciągu podkreśla się, że posiadanie dzieci jest obowiązkiem, a jednocześnie przywilejem rodziny. Natomiast tylko w sporadycznych wypadkach i, rzecz charakterystyczna, wśród rodzin najliczniejszych, podkreśla się czynnik ekonomiczny; zdecydowana większość informatorów ogranicza liczbę dzieci warunkami ekonomicznymi rodziny. Liczba dzieci powinna być uzależniona nie tylko od możliwości zabezpieczenia najbardziej podstawowych potrzeb (wyżywienia i odzieży), ale jednocześnie od możliwości ich wykształcenia, dania zawodu, zapewnienia przyszłości.

Dzieci, podobnie jak dawniej, wdrażane są do wszelkich prac w gospodarstwie domowym, natomiast dużo mniej czasu poświęcają na pracę w polu i zagrodzie. W wychowaniu dzieci istotną rolę odgrywa szkoła — umożliwia bowiem młodym zdobycie zawodu, co zapewnia im pracę lżejszą, a jednocześnie bardziej opłacalną pod względem finansowym. Charakterystyczny wydaje się fakt, że urodzeni po 1950 r. posiadają wykształcenie ponadpodstawowe. Są to zwykle szkoły zawodowe. W kilku wypadkach młodzi z tych wsi są po wyższych studiach — odeszli jednak do miast. Zdobycie wykształcenia jest jednocześnie najczęściej podawanym motywem ucieczki ze wsi, zwłaszcza w Nowej Hucie.

Wyraźnej zmianie uległa również rola ojca i matki w rodzinie w związku z pod-

jęciem pracy zarobkowej. Jeżeli tylko dzieci pracują poza rolnictwem, to ojciec nadal odgrywa rolę głowy rodziny. Jeśli mąż pracuje poza rolnictwem, wówczas większość funkcji związanych z pracą w gospodarstwie przejmuje żona; ona podejmuje ważne decyzje (struktura upraw, kupno nawozów, kontraktacje, sprzedaż produktów rolnych itp.). Pomoc męża i dzieci ogranicza się do wykonywania najcięższych prac polowych. Kobieta pracuje zawodowo zazwyczaj tylko wtedy, gdy posiada w domu matkę lub teściową, która jest w stanie zająć się domem i dziećmi, ewentualnie wówczas, gdy dzieci są już dorosłe.

W Nowej Hucie dominują ludzie starzy, gdyż dzieci założywszy własne rodziny odeszły do miasta lub innej wsi. Natomiast w Walerianach zdecydowanie przeważają rodziny 2-pokoleniowe, stanowiące 73,8% wszystkich rodzin.

*Danuta Kalinowska, Anna Kulesza,
Małgorzata Nowik, Elżbieta Regulska*