

OŚRODEK ZABAWKARSTWA LUDOWEGO W BRZÓZIE STADNICKIEJ

Drewniane zabawki sprzedawane masowo na jarmarkach i odpustach wykonywane są w kilku dużych ośrodkach wiejskich Polski południowej i wschodniej¹. Do najaktywniejszych należy Brzóza Stadnicka, wieś leżąca w woj. rzeszowskim, w pobliżu Leżajska, na południowych krańcach dawnej Puszczy Sandomierskiej. Przeważające ubogie ziemie żytńio — ziemniaczane nie mogły wyżywić jej mieszkańców, toteż od najdawniejszych lat starali się oni zdobyć dodatkowe środki utrzymania. Tradycja ustna sięgająca końca ubiegłego wieku mówi, że ludność tamtejsza trudniła się na dużą skalę wyrobem drewnianych przedmiotów gospodarstwa domowego takich jak: maglarki, kijanki, cierlice, miarki, garnce, solnice, łyżki, a także narzędzia rolnicze. Zabawki drewniane zaczęto produkować później, nie bez wpływu ze strony dwóch pobliskich ośrodków zabawkarskich — Leżajska i Jaworowa (obecnie ZSRR).

Jaworów już na przełomie XIX i XX wieku słynął z wyrabianych tam drewnianych sprzętów domowych oraz zabawek: bryczek, koników, ruchomych ptaków itp.² Natomiast w Leżajsku od XVI w. wykonywano piszczałki jako popularne instrumenty muzyczne. Z czasem stały się one już tylko zabawkami i w tym charakterze są tam produkowane do dziś³. W tymże Leżajsku w 1909 r. zawiązana wcześniej spółka otworzyła wytwórnię zabawek. Kierujący nią Marian Garbacki uczył się fachu w Jaworowie, Czechach i Niemczech. Fabryczka produkowała zabawki według wzorów czeskich i niemieckich. Istniała ona do pierwszej wojny światowej. W 1926 r. staraniem Garbackiego została na nowo uruchomiona. Pracowali w niej głównie mieszkańcy Leżajska, ale zaglądali tam również chłopcy z Brzozy Stadnickiej. Pierwsze lata kryzysu gospodarczego doprowadziły do zamknięcia fabryczki w roku 1930. Handlarze wędrujący pomiędzy wymienionymi ośrodkami przyczyniali się do przenoszenia wzorów.

Żywa jeszcze tradycja przypisuje zapoczątkowanie wyrobu zabawek w Brzozie Stadnickiej Marcinowi Guzemu (1872—1924), który jako kilkunastoletni chłopak znalazł na pastwisku metalowe zakończenie chomąta w kształcie końskiej głowy i według niej wyrzeźbił całego konika z drewna. Łatwa sprzedaż na targu nieudolnych jeszcze figurek zachęciła go do produkcji koników na większą skalę, obok łyżek i naczyń drewnianych. Marcin Guzy nie zajmował się sprzedażą swoich wyrobów. Trudnił się tym zawodowo starszy od niego Franciszek Boho wożący na targi i jarmarki różne wyroby z drewna. Spotykał się on tam z wytwórcami i handlarzami z Jaworowa, czego dowodem jest fakt, że po jakimś czasie sam zaczął wyrabiać zabawki. Wskazywany on jest jako autor bryczki z płaskimi konikami wyraźnie naśladowanej jaworowski wzór. Franciszek Boho zmarł przed pierwszą wojną światową.

Marcinowi Guzemu pomagali w pracy jego synowie: Jan, Józef i Stanisław. Od nich uczyli się najbliżsi sąsiedzi. Trudno jest powiedzieć ile rodzin zajmowało się produkcją zabawek przed pierwszą wojną światową. Zapewne kilka. Informacje na ten temat są nikłe. Niemal powszechnie wykonywano drobne przedmioty drewniane na użytek domowy. W latach 20-tych

wzrasta ilość zabawkarzy do kilkunastu. Ci, którzy wcześniej dłubali tylko garnce i łyżki przerzucili się na wyrób zabawek. Byli wśród nich ojcowie współcześnie żyjących zabawkarzy. Wielu z nich równolegle prowadziło oba typy produkcji. W okresie międzywojennym było ich już około 50-ciu.

Nie wszyscy trudniący się wyrobem zabawek odegrali jednakową rolę w rozwoju ośrodka. Jedni, jak wymienieni Marcin Guzy i jego synowie, Franciszek Boho czy jego następca w handlu Henryk Machowski wprowadzali nowe wzory i nowe sposoby malowania. Inni byli tylko biernymi odtwórcami. Pod koniec okresu międzywojennego wyrabiali zabawki między innymi: Jan, Józef, Stanisław Guzowie, Szymon Guzy, Władysław Guzy, Władysław Boho, Szymon Boho, Jan Urban, Józef Grząsko, Antoni Jagusztyn, Franciszek Styskał, Antoni Jucha, Augustyn Panek, Leon Naróg, Stanisław Panek, Bronisław Machowski, Julian Leja.

Status społeczny zabawkarzy nie był wysoki. Wpływał na to fakt, że wywodzili się oni głównie z małych biedniackich gospodarstw. We wsi nazywano ich *konikarzami*, *rupieciarzami*. Na ich temat krążyły różne złośliwe powiedzonka. Nie było też dobrze widziane, jeśli zabawkarz starał się o pannę z innej części wsi. Mówiono wówczas pogardliwie: „e, konikarz do niej chodź...” Zabawkarze byli skupieni wokół Guzych, w części wsi zwanej Górą. Pozostałe części Brzozy Stadnickiej: *Dół* i *Środek* do okresu powojennego nie produkowały zabawek. Ziemia tam była nieco lepsza niż na *Górze* i tamtejszym gospodarzom nie wypadało parać się wyrobem zabawek mimo chronicznego braku gotówki, podczas gdy *konikarze* w różnych sytuacjach, jak np. na zabawach chępliwi się swoją zamożnością. Sytuację ilustrują następujące wypowiedzi: „Na Dole wolał nic nie mieć i nic nie robić. Tu chłopaki bawili się, bo miały pieniądze, a te z Dołu patrzyły, żeby im dać ... Tu były cheiwsze i pracowitsze ludzie, a te z Dołu to bardziej lesery...” Górowali więc zabawkarze nad innymi posiadaniem gotówki, o którą w tamtych czasach nie było na wsi łatwo.

Lata okupacji wspomniane są przez mieszkańców Brzozy Stadnickiej jako okres największej prosperity. Okupant nie ograniczał działalności zabawkarzy, a brak konkurencji ze strony producentów miejskich, przy niesłabnącym zapotrzebowaniu na zabawki, stwarzał tę niezwykle korzystną sytuację.

Okres powojenny przyniósł rozszerzenie strefy zbytu o sektor spółdzielczy. W 1950 r. powstała w Leżajsku cepeliowska spółdzielnia „Chałupnik”, która w warsztacie zwartym oraz w systemie nakładczym zaczęła produkować zabawki. Skupywała je również od chałupników z Leżajska i wytwórców z Brzozy Stadnickiej. Znany nam już Marian Garbacki był przez pewien czas przewodniczącym Spółdzielni. Chciał on produkować zabawki według wzorów swej przedwojennej wytwórni, nie rozumiejąc zasad działania spółdzielni cepeliowskiej. Trwały więc zatargi między członkami zarządu. Produkcja w ramach zwartego zakładu była mała, z powodu licznych przestojów wynikających z niedostarczenia w terminie niezbędnych surowców. Tak więc w za-

kładzie produkowano tylko koniki typowo fabryczne oraz zabawki oparte na wzorach uzyskanych z innych cepeliowskich wytwórni: leżaki i wózki dla lalek, wiatraczki, gwiazdki z wiatraczkami. Systemem zaś nakładczym chałupnicy z Leżajska wykonywali drewniane fu-jarki, kurki dziobiące na podstawce, pukawki — a więc takie zabawki jakie produkowano w przedwojennej fabryczce Mariana Garbackiego. Po dwóch latach Garbacki ustąpił z zarządu spółdzielni i stał się jej członkiem chałupnikiem. Mniej więcej w tym samym czasie w Leżajsku otwarto Rejonowe Biuro Handlowe, które zajęło się skupem zabawek. Wytwórcy z Brzózki Stadnickiej, znęcani możliwością łatwego zbytu, produkowali zabawki w dużych ilościach nie dbając o ich staranne wykończenie. Wówczas, jak wspominają starsi mieszkańcy Brzózki, zabawki zaczął robić Dół. Nawet dzieci próbowały swych sił w tym zakresie. Pośpiech, brak wprawy i opanowania pewnych umiejętności technicznych, konstrukcyjnych, wpłynęły na znaczne pogorszenie jakości zabawek. Wykonane z surowego drewna łatwo niszczały w nieprzewiewnym magazynie, a spowodowane tym straty przyczyniły się do bankructwa Spółdzielni. Zabawkarze brzózki woleli nawet oddawać swe wyroby na skup do Rejonowego Biura Handlowego. Zachęcały ich do tego dwa czynniki — brak kontroli i natychmiastowa wypłata gotówki, podczas gdy w spółdzielni rozliczano ich dopiero w końcu każdego miesiąca. W połowie lat pięćdziesiątych niektórzy zabawkarze wyjechali do pracy w ośrodkach przemysłowych, a pozostali nawiązali kontakt z miejscowymi handlarzami. Rejonowe Biuro Handlowe również po

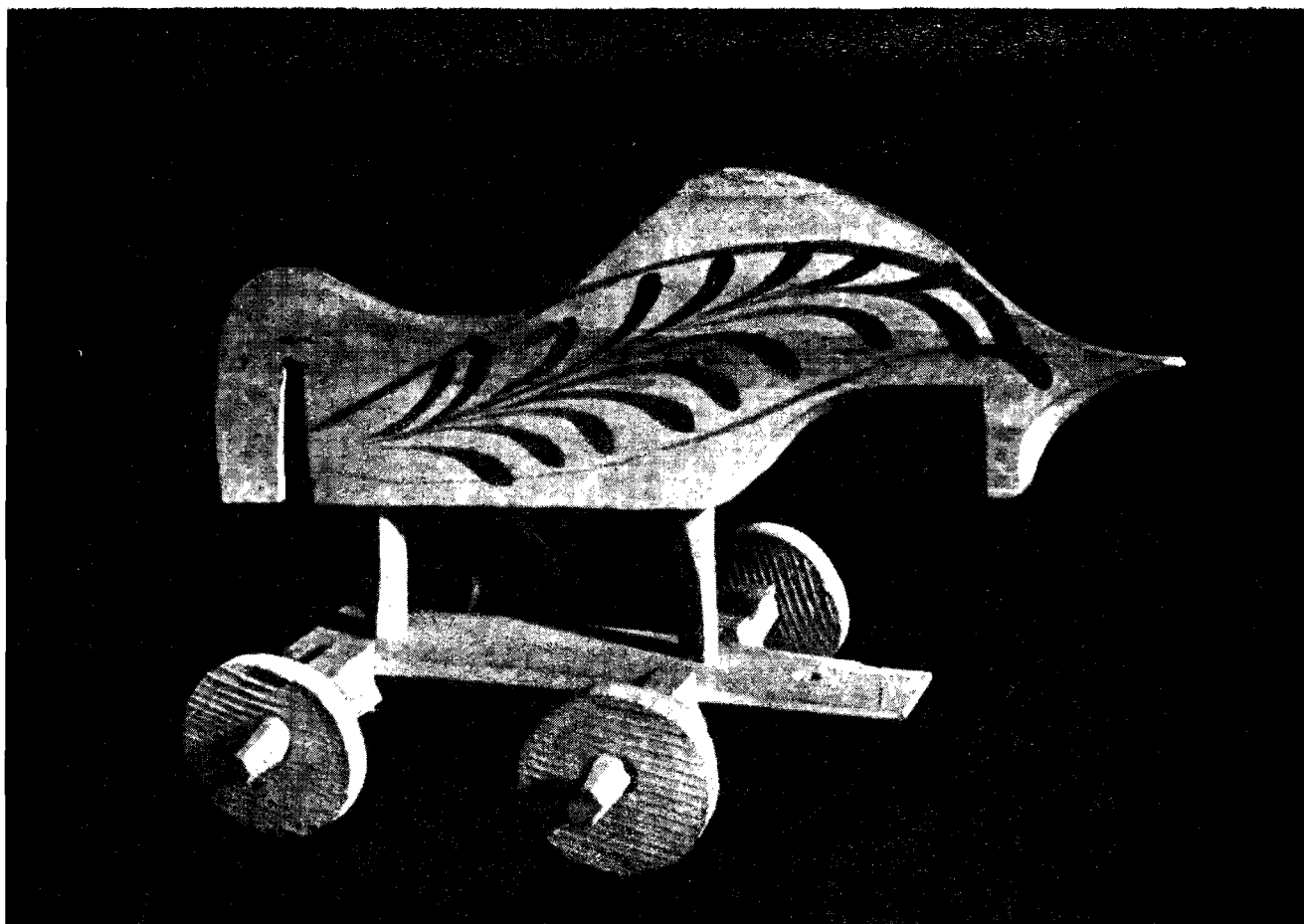
niejakim czasie zawiesiło swoją działalność. Pod koniec lat 50-tych otwarto skup cepeliowski w Jarosławiu, ale nie wszyscy byli z niego zadowoleni. Podejrzewano nadużycia w zapisywaniu wpływów, wydawaniu rachunków.

Po kilku latach zaprzestano skupu zabawek, pozostawiając tę dziedzinę inicjatywie samych wytwórców.

Po wojnie zabawkarze wykazywali większą ruchliwość terytorialną. Kilku, przyjeżdżając się, przenieśli się do sąsiednich miejscowości. W Żołyni zamieszkał Stanisław Naróg, brat Michała, który pozostał w Brzózce Stadnickiej. Wokół Stanisława Naroga skupiła się niewielka grupa wytwórców, którzy przeważnie od niego uczyli się produkcji zabawek. Obecnie wyrabiają oni zabawki nowszych typów, nie mające często wiele wspólnego z tradycyjną zabawką z Brzózki Stadnickiej. Dwie inne rodziny brzózkie przenieśli się w Lubaczowskie. Tadeusz Król osiadł w Futorach a Genowefa i Franciszek Polak w Dachnowie. Wyrabiali tam zabawki oparte na wzorach przeniesionych z Brzózki Stadnickiej i odsyłali je do spółdzielni „Chałupnik”, póki ona istniała.

Brzózka Stadnicka sąsiaduje z Rakszawą wyrabiającą od kilkudziesięciu lat, na dużą skalę, naczynia bednarskie. Mieszkańcy tych wsi przenosząc się do innych miejscowości kontynuują swoje zawody. I tak w Rakszawie pracuje zabawkarz Franciszek Styskał pochodzący z Brzózki, z kolei w Brzózce Stadnickiej trudnią się bednarstwem Kazimierz Stopyra i Władysław Kielbasa urodzeni w Rakszawie. Takich przykładów można wymienić kilka.

Il. 1. Koń na kółkach, Jaworów.



W latach sześćdziesiątych produkcją zabawek z Brzozy Stadnickiej zainteresowało się Zrzeszenie Wytwórców Rękodzieła Ludowego i Artystycznego „Milenium” z Krakowa. Wytwórcy dostarczali zabawki raz w miesiącu do punktu skupu w Rzeszowie. Było ich jednak zaledwie kilku¹ ponieważ jedni, jak sami mówią, nie umieli nawiązać kontaktu z „Milenium”, inni zaś obawiali się, że ich zabawki nie prezentują odpowiedniego poziomu artystycznego i technicznego.

Obecnie wszyscy zabawkarze związani z „Milenium” bardzo sobie tę współpracę cenią, głównie ze względu na wysokie zarobki. „Milenium” do końca 1978 r. było Zrzeszeniem, którego zadanie w ramach cepeliowskiej organizacji pracy polegało głównie na prowadzeniu skupu gotowych towarów od wytwórców. Z tej racji kosztta własne nie były duże i Zrzeszenie mogło sobie pozwolić na płacenie producentom stosunkowo wysokich cen (narzut Zrzeszenia i handlu wynosił zaledwie 27%). Dzięki niewysokiej cenie detalicznej łatwiejszy jest zbyt wyrobów, a więc i możliwość ciągłej pracy.

W tym roku „Milenium” zmieniło profil organizacyjny, przekształcając się w spółdzielnię, która zapewnia określone świadczenia socjalne, a to: zapomogi, nagrody, stypendia. Ceny płacone wytwórcom nie uległy zmianom. Zasadniczym zadaniem cepeliowskich spółdzielni pracy, w odróżnieniu od zrzeszeń, jest organizowanie produkcji w ramach zakładu zwartego lub też poprzez chałupników. Konieczność ponoszenia kosztów produkcji a także zapewnienia stałych świadczeń socjalnych powoduje jednak, że ceny płacone wytwórcom w spółdzielniach są niższe, niż te, które oferują zrzeszenia (narzuty stosowane przez spółdzielnie wynoszą ok. 100%, zwiększając znacznie ceny detaliczne wyrobów, co z kolei powoduje, że są one gorzej zbywane na rynku).

Ten typ organizacji prezentuje Spółdzielnia Pracy Rękodzieła Ludowego i Artystycznego „Jedność” w Rudniku nad Sanem, prowadząca wyspecjalizowaną produkcję szerokiego asortymentu wyrobów wikliniarskich. Ok. 1974 r. spółdzielnia ze względu na mniejszą podaż wikliny nawiązała kontakt z zabawkarzami z Brzozy Stadnickiej. Obecnie należy do niej 7-miu wytwórców². Spółdzielnia zapewnia im świadczenia socjalne w postaci zasiłku rodzinnego, ubezpieczenia, jednego dnia urlopu w miesiącu, 13-tej pensji, nagród i emerytury. Warunkiem ich otrzymania jest wykonanie średniej miesięcznej produkcji o wartości nie mniejszej niż 1600 zł.

Zabawkarze współpracujący ze Spółdzielnią w Rudniku mają zastrzeżenia co do cen przez nią płaconych. Utrzymują się one bowiem od kilku lat na tym samym poziomie, podczas gdy w tym czasie podrożał surowiec. Zabawkarze, porównując zarobki uzyskiwane w „Milenium” i „Jedności” nie zawsze pamiętają o różniących je formach organizacyjnych pociągających za sobą różnice w zyskach. Niektórzy sądzą, że „Jedność” nie ma odpowiednich odbiorców na swój zabawkarzki towar, nie potrafi np. wyjść z nim na rynek zagraniczny, co uczyniło „Milenium”.

Dla Spółdzielni Wikliniarskiej zabawki stanowią produkcję marginalną, a wpływy z nich uzyskane stanowiły w roku 1977 zaledwie 3% ogólnych zysków. Spółdzielnia boryka się z różnymi trudnościami natury technicznej. Zabawki są w profilu jej produkcji wyrobami nietypowymi, trudnymi do pakowania i transportu. Toteż Spółdzielnia powoli rezygnuje ze skupywania pewnych ich asortymentów (np. taczek i wózków dla lalek) na rzecz przedmiotów lepiej znoszących przewóz. Trudności te powodują zapewne, że Spółdzielnia zaczyna się obecnie wycofywać ze skupu

zabawek. Zabawkarze natomiast mają wkrótce przejść pod patronat powstałej w kwietniu 1978 r. Spółdzielni Pracy Rękodzieła Ludowego i Artystycznego „Jutrzenka” w Leżajsku. Ta ostatnia nie nawiązała jednak dotychczas współpracy z zabawkarzami z Brzozy Stadnickiej, choć skupuje wyroby wikliniarskie, a także zabawki produkowane przez chałupników z Leżajska.

Sektor spółdzielczy objął swym oddziaływaniem tylko 1/3 wszystkich zabawkarzy z Brzozy Stadnickiej, których obecna liczba sięga 30-tu. Pozostali zbywają swoje wyroby tak jak dawniej poprzez prywatnych handlarzy i kramarzy.

Choć zabawkarstwo jest jeszcze w pełni rozkwitu, nie wiadomo jak długo trwać będzie ten stan. Sami zabawkarze pesymistycznie oceniają jego przyszłość. Dzieci obecnych wytwórców nie przejmują tradycji po rodzicach, ograniczając się zaledwie do dorywczej pomocy. Wolą pracować w pobliskich zakładach przemysłowych Rakszawy, Żołyni, Łańcuta.

Technika produkcji

Pierwsi wytwórcy używali do wyrobu zabawek drewna jesionowego, grabowego, bukowego. Marcin Guzy kupował surowiec sporadycznie od sąsiadów wycinających drzewa. Z czasem zrezygnowano z wymienionych wyżej gatunków na rzecz osiki, topoli, wierzby. Dawały one drewno łatwiejsze w obróbkę, a przy tym tańsze. Obecnie zabawkarze z Brzozy Stadnickiej nadal kupują drewno przeważnie w sąsiednich miejscowościach: Czarnej, Starym Mieście, Smolarznych, Biało-brzegach. Niektórzy wytwórcy kupują drewno opałowe w Nadleśnictwie, nie są jednak z niego zadowoleni ponieważ z drewna opałowego pozostaje po obróbce zbyt wiele bezużytecznych odpadów.

Obecnie zabawkarze najczęściej kupują drewno osiki i wierzby przy czym wyżej cenią osikę. Jest ona zwarta, twardsza od wierzby, a po wyschnięciu osiąga równy, biały kolor. Ponieważ osiczyny jest mniej, stosowana jest do wyrobu tych zabawek, na których wytwórcy szczególnie zależy (np. na konkursy).

Początkowo wszystkie prace związane z obróbką surowca i wykończeniem zabawek wykonywano ręcznie, posługując się kobylicą, siekierą, ośnikiem i nożem. Do wygładzania powierzchni używano kawałka szkła. Usprawnieniem było zastosowanie w latach 30-tych obrzynacza, narzędzia typowo bednarskiego, które służyło do wycinania kółek. Wcześniej wyrzynano je mozolnie nożem. Łyżkarze posługują się ręcznymi tokarkami. Rodzina Guzych miała ich dwie w okresie międzywojennym.

Ścięte drzewo przeznaczone na zabawki składa się na podwórzu. Kiedyś poszczególne pnie rozłupywano siekierą, obecnie tnie się je piłą ręczną lub mechaniczną. Zabawkarze pomagają sobie wzajemnie. Ci, którzy nie mają zmechanizowanego warsztatu wykonują te prace u sąsiadów posiadających odpowiednie urządzenia. Przygotowane drewno tnie się na klocki i na drobne deseczki. Z klocków wyrabia się okrągłe koniki, z deseczek elementy zabawek oraz koniki płaskie. Drewno schnie w półfabrykach. Zabawki wykonywane są według drewnianych szablonów, zunifikowanych w kształcie, wzorowane na pierwszych egzemplarzach zrobionych przez Marcina Guzego, Franciszka i Szymona Boho oraz kilku innych dawnych autorów. Warsztat zabawkarza mieści się zazwyczaj w izbie. Jeśli produkcja ma charakter bardziej masowy, wówczas odbywa się w szopie a latem na podwórzu.

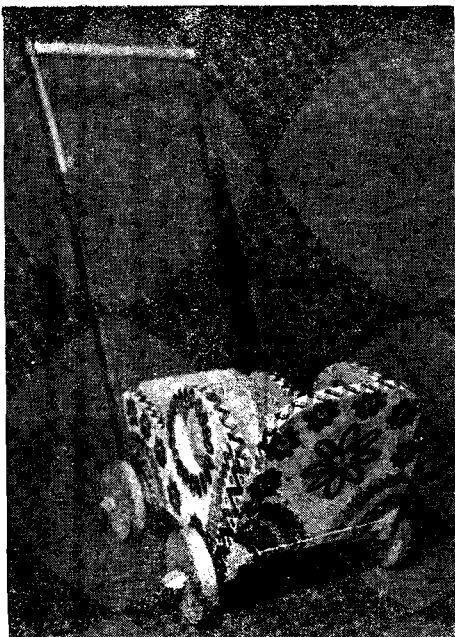
Na podsuszonych deszczółkach znaczone są ołówkiem kontury zabawek. Tak przygotowane deseczki

zestawiane są w sterty i umieszczane w zasięgu ręki siedzącego przy kobylicy zabawkarza. Według rysunkowego obrysu wycinane są z każdej deseczki z osobna sylwety części składowych zabawek. Potem są one zespalane drutem i gwoździami a na końcu malowane.

Koniki okrągłe, od małych — wielkości ok. 20 cm, do dużych — wysokich na ok. 80 cm, wycinano z jednego kawałka drewna. Duże, pełne konie na biegunach robiono rzadziej, raczej okazjonalnie przed św. Mikołajem lub na konkretne zamówienie. Na takiego konia potrzebne było drzewo o blisko metrowej średnicy, z którego odcinano kłoc o takiej długości, aby zmieścił się w nim cały konik. Po obciosaniu kłoca do kształtu prostopadłościanu znaczone na szerszej ścianie kontur konia, a następnie odłupywano siekierą kawałki drewna powyżej tułowia i poniżej brzucha. Dalsza obróbka przebiegała przy pomocy siekiery i ośnika. Do ostatecznego wygładzenia służył kawałek szkła. Gdy z czasem trudniej było o drzewo tak dużej średnicy radzono sobie w ten sposób, że konia zestawiano z dwóch części, łącząc je na czop i zbijając gwoździami. Łącze wypadło na środku, w poprzek tułowia.

Jakkolwiek elektryfikację wsi przeprowadzono ok. roku 1960, zmechanizowano warsztaty, i to tylko niektóre, zaledwie 3—4 lata temu. Najstarsi zabawkarze, którzy produkują zabawki dorywczo, w małych ilościach, nadal wykonują wszystkie części ręcznie. Młodzi, pracujący dla „Milenium” lub Spółdzielni „Jedność” w Rudniku, mają tokarki, piły tarczowe, świdry mechaniczne, ale nadal wykańczają zabawki ręcznie przy pomocy tych samych co dawniej narzędzi — kobylic, ośnika i noża.

Pierwotnie zabawki nie były malowane. Dopiero w latach 20-tych synowie Guzego zastosowali farby anilinowe w 3 kolorach: żółtym, różowym i zielonym. Można je było kupić od Żydów w najbliższych miasteczkach. Oprócz farb anilinowych używano bieli cynkowej (zwanej cymbajsem) i farby czarnej, które przed zastosowaniem mieszano z rozpuszczonym klejem stolarskim. Łączenie z klejem czyniło powierzchnię zabawki błyszczącą, tak jakby była ona lakierowana, zabezpieczało też farbę przed ścieraniem. We wczesnym okresie tylko koniki okrągłe malowano wszystkimi kolorami — białą, czarną, żółtą i czerwoną farbą. Pozo-



stałe zabawki malowano jedynie trzema poprzednio wymienionymi barwnikami, podgrzewając je przed użyciem. Farby anilinowe w zależności od gatunku drewna i tła zmieniały tonację barwną, tak np. żółte tło położone pod motyw zielono-różowy sprawia, że zjadliwy róż zmienia się w ciepłą czerwień, a zieleń ulega rozjaśnieniu. Stąd wydawać by się mogło, że stosowana jest większa ilość barwników. Elementy zdobnicze nanoszono na powierzchnię zabawek pędzelkami przygotowanymi z patyczków brzoźowych o rozklepanych końcach. Pędzli z włosia używano do malowania koników lub tła na innych zabawkach. Jeśli tło (zazwyczaj żółte) miało być położone na całej powierzchni wówczas zabawkę, albo jej element, zanurzano w pojemniku z podgrzaną farbą, a następnie suszono w pobliżu pieca. Potem patyczkiem kładziono pozostałe motywy zdobnicze.

Od kilku lat zabawkarze wprowadzili do malowania farby olejne oraz nitro. Z reguły są one używane do nowszych wzorów zabawek, wyrabianych po ostatniej wojnie — wiatraczków, karuzelek, terkotek. Stosuje się te same kolory farb nitro co w dawnych barwnikach anilinowych (żółte, różowe, zielone). Farbami olejnymi maluje się obecnie koniki okrągłe, wózki dla lalek zwane spacerokami, sylwetowe płaskie koniki na biegunach. Zabawkarze są zdania, że najtrudniej jest malować aniliną, bo nie można jej usunąć w razie pomyłki we wzorze. Zabawkarze związani ze spółdzielniami wiedzą, że należy do malowania używać tradycyjnych anilin i przestrzegają tej zasady. Chcąc jednak ułatwić sobie pracę zabawki przeznaczone do sprzedaży wolnorynkowej malują dowolnie farbami nitro, olejnymi i lakierami. Ilustruje to następująca wypowiedź: „Do spółdzielni maluję ręcznie aniliną, bo już by nie było ludowe, a jak prywatnie robię, to olejno”. Malatura wodna schnie dwa dni, a farba nitrowa prawie natychmiast po położeniu. Zabawki suszą się zimą w izbie koło pieca, latem w szopie lub w niezamieszkałej izbie.

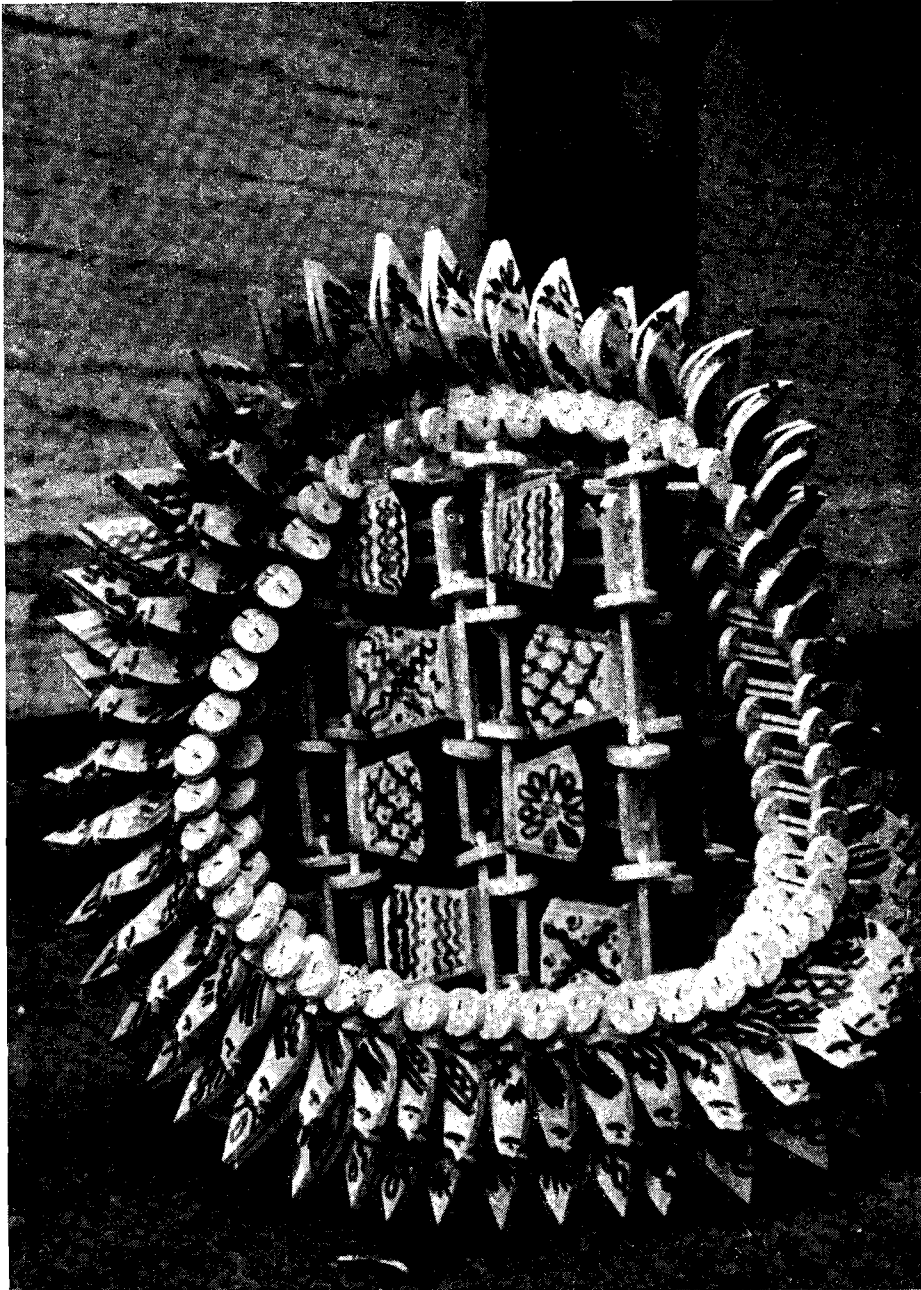
Zabawki złożone z kilku elementów łączy się gwoździami i drutem stalowym. Ponieważ spółdzielnie, do których należy kilku wytwórców, nie dostarczają członkom surowców muszą oni starać się o nie na własną rękę. Zabawkarze posiadający auta przywożą je z dalszych okolic (np. farby z Bolesławca) w takiej ilości, aby mogły służyć również innym wytwórcom.

Zabawkarstwem trudnią się mężczyźni, którym zazwyczaj pomagają rodziny. Kobiety malują zabawki, chłopcy tną drewno. Ten podział pracy jest taki sam jak dawniej. Rozwinięta jest szeroko pomoc sąsiedzka. Jedni uczą drugich wykonywania zabawek, natomiast nie mają stałych uczniów.

Produkcja zabawek w Brzozie Stadnickiej nie jest okryta tajemnicą zawodową. Inaczej niż u piszczelników w Leżajsku, którzy zazdrośnie strzegą tajemnicy wyrobu piszczałek i pukawek. Niektórzy z brzóskich wytwórców starali się dowiedzieć od piszczelników w jaki sposób wykonują oni swoje zabawki. W odpowiedzi słyszeli zazwyczaj: „Ja do wszystkiego sam dochodziłem”, „Co będą robiły nasze dzieci”. Faktem jest, że zabawkarze z Brzozy Stadnickiej nie rozszerzyli asortymentu swoich wyrobów o wzory charakterystyczne dla Leżajska.

Wyroby

Wzory zabawek wyrabianych w Brzozie Stadnickiej pozostawały pod znacznym wpływem innych ośrodków zabawkarskich, zwłaszcza Jaworowa.



8

Il. 2. Wózek dla lalek, wyk. Stanisław Naróg, Żołyńia. Il. 3. Zabawki przygotowane do transportu, Brzózka Stadnicka.

Pierwszymi zabawkami, jak to już zostało powiedziane, były realistyczne w kształcie, wycięte w pełnym klocku koniki autorstwa Marcina Guzego. Nazywane są one w Brzozie Stadnickiej okrągłymi konikami na cztery nogi. Natomiast Franciszek Boho wzorując się na wyrobach jaworowskich, jak podaje tradycja, zaczął pierwszy wycinać małe i duże bryczki, zwane też wózkami. Do większych dołączał koniki Guzego lub takie same wykonane własnoręcznie, a małe zaopatrywał w parę płaskich koników (il. 14). Kształt ich obmyślił prawdopodobnie sam, wzorując się na zabawkach z Jaworowa. Koniki jaworowskie wykonane z deszczulek miały jednak finezyjnie stylizowany rysunek konturu (il. 1) podczas gdy koniki F. Boho były ujęte bardziej realistycznie. Miały one dość ciężką sylwetę mimo że wykonane były z cienkiej deski. Wyrabiane do dziś, nazywane są konikami na dwie nogi.

Produkcję okrągłych koników przejęli po Marcinie Guzym jego synowie. Zróżnicowali wielkości, wprowadzili pewne zmiany. Koniki ich miały więc proste, a nie wygięte szyje, ogon wykonany z innego kawałka drewna. Być może owe zmiany powstały pod wpływem kontaktów z wytwórnią zabawek Mariana Garbackiego z Leżajska, produkującego m.in. z drewna kilka typów koników o różnej wielkości (il. 13). Mniejsze koniki Guzych (ok. 20 cm wys.) zestawiano z bryczką czyli wozykiem (il. 5). Miały te wózki kształt wydłużonego pudełka o profilowanych bokach (tabl. II). Większe koniki Guzych (ok. 30 cm) umieszczano na podstawie z kółkami, największym zaś przydawano bieguny wycięte z deski (il. 15). Siodełko na nich stanowiła grubsza deszczółka półkolistą wycięta z obu stron. Do niej wprawiana była sylwetowa końska głowa z zamocowanymi drążkowymi uchwytami do trzymania się.



Il. 4. Zabawkarz Józef Guzy, 1979 r. Il. 5. Koń z karetą, Brzózka Stadnicka. Il. 6. Karetą, wyk. Stanisław Naróg, Żołynia. Il. 7. Samochodziki na targu, Kraśnik, 1953 r. Il. 8. Samoloty, Brzózka Stadnicka. Il. 9. Zabawka współczesna. Il. 10. Kołyski, wyk. Franciszek Styskał, Brzózka Stadnicka. Il. 11. Karuzelka, wyk. Stanisław Piliński, Brzózka Stadnicka. Il. 12. Kaczka, Brzózka Stadnicka.

Przez pewien czas Szymon Guzy produkował również duże konie karuzelowe.

Po wojnie ukazały się jeszcze dwie inne wersje płaskiego konika dołączonego do bryczki. Jedną opracował zabawkarz Antoni Jagusztyn naśladując postać konia już znanego. Powiększył nieznacznie format i zmienił nieco proporcje. Drugi konik cięty z deski o 2,5 cm grubości, „nowoczesny” w kształcie był propozycją spółdzielni „Chałupnik”. Wykonywał go przez kilka lat Szymon Guzy. Oba wzory nie zostały zaakceptowane przez wytwórców z Brzózki Stadnickiej i przestano je wyrabiać.

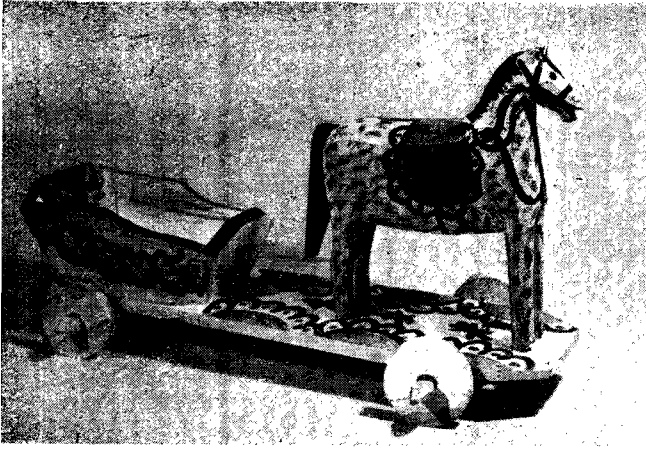
Na jaworowskich typach zabawek oparte były produkowane w okresie międzywojennym w Brzózce miniatury sprzętów domowych, głównie krzeselek, stoliczków, kołysek. Do czasów dzisiejszych przetrwały jedynie kołyski o sześciokątnych ściankach węższych (tabl. III, 3,6). Prócz wyżej wspomnianych wyrabiane są również kołyski o prostokątnych ściankach węższych, pochodzenia miejscowego (il. 10, tabl. III, 1,2,4,6). Do starych wyrobów brzózkich należą taczki

(tabl. III, 12–26). Według miejscowej tradycji wprowadzić je miał Jan Guzy czerpiąc wzór z tacek używanych w cegielni. Być może jednak i w tym przypadku zadecydował wpływ Jaworowa. W okresie międzywojennym wspominany wcześniej handlarz Henryk Machowski wprowadził nowy typ ruchomej zabawki w postaci ptaka machającego skrzydłami (il. 12). Nazwany jest on kaczka trzaskającą skrzydłami. Skrzydła połączone z kołem drutem wykonują w czasie toczenia ruchy wahadłowe. Zabawkarz Antoni Jucha twierdzi, że jaworowska kaczka choć ładniejsza „była niezdatna do trzaskania”, gdyż skrzydła zbyt okrągłe łatwo pękały przy uderzaniu o siebie. W Brzózce Stadnickiej zmieniono jej kształt upraszczając ogólną sylwetkę a także wydłużono nieco skrzydła, aby się tak łatwo nie psuły. Trudno jest wskazać autora tych zmian, gdyż sami zabawkarze mają podzielone zdania na ten temat.

Do wczesnych zabawek należą również pajace umieszczone na wózek z wirującymi dwoma tarczami, których wyrób zapoczątkowali bracia Guzy. Pajace wyobrażają uproszczone sylwetki mężczyzny i kobiety. Podobna zabawka wykonywana jest także przez zabawkarzy z okolic Żywca (tzw. karuzelka). Nie wiadomo jednak, czy w tym wypadku zaszło zapożyczenie wzoru. Ok. roku 1950 Szymon Guzy, zabawkarz parający się również handlem, przywiózł z Łodzi nowy wzór wirujących pajaców o kształtach bardziej realistycznych. Nazywano je w Brzózce góralami. Ich kształt i sposób malowania nie zyskały w Brzózce Stadnickiej aprobaty i wzór został wkrótce zarzucony. Podobny los spotkał realistycznie rzeźbione krówki oraz toczone lalki, które starali się wprowadzić Guzowie.

Pod koniec okresu międzywojennego zaczęto wykonywać inny typ ruchomej zabawki — kółko trzaskające. Kółko wzmocnione przez krzyżak ma pokarbowaną piastę, o którą uderza przymocowana z boku cienka deseczka wydając przy toczeniu charakterystyczny terkot.

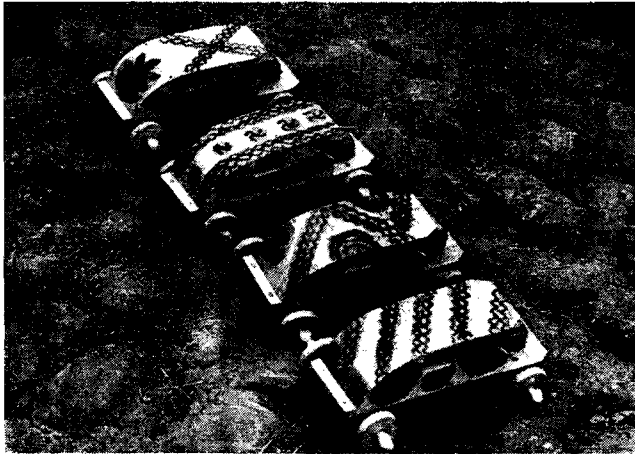
Po 2 wojnie światowej pojawiło się kilka nowych zabawek. Jedne z nich stanowiły pomysł miejscowych wytwórców, inne zaczerpnięte były z wzorów wykonywanych przez spółdzielnię w Leżajsku lub wprost wprowadzone do Brzózki Stadnickiej przez Cepelię. Własnym pomysłem zabawkarzy brzózkich były auta dwu typów: ciężarowe (il. 16, tabl. IV, 1–6) oraz osobowe wzorowane na popularnej „Warszawie” (il. 7, tabl. IV, 7–9), a także samoloty dwupłatowe (il. 8, tabl. IV, 10–18). Przez Cepelię wprowadzone zostały do Brzózki Stadnickiej wózki z dyszelkiem przeznaczone do ciągnięcia przez dziecko oraz wózki dla lalek tzw. spaceroki (il. 2). Wózki nie przyjęły się, natomiast spaceroki zyskały szeroką popularność i są wyrabiane do dziś. Pod wpływem spółdzielni „Jedność” z Rudnika w początkach lat 70-tych zaczęto wyrabiać 3 nowe modele zabawek ruchomych, a mianowicie zmodernizowane kółko trzaskające, zwane terkotką, wiatraczki i karuzelki. Terkotka składa się z obręczy osadzonej na 4 szprychach, na których poruszają się luźno osadzone drewniane kostki. W czasie toczenia kółka kolejno opadając wydają cichy stukot. Z boku, po obu stronach osi umieszczone są małe wiatraczki. Wiatraczki te, umieszczone na podstawie z kółkami, mogą też stanowić odrębną zabawkę. Trzecią z tej serii zabawek jest prosta karuzelka na kółkach (il. 11). zasadniczą jej część stanowią dwie tarcze, każda połączona z daszkiem czterema beleczkami. Tarcze, dotykając dolnych kółek, obracają się w koło przy posuwistym ruchu wózek. Wymienione wyżej trzy zabawki nie mają już charakteru lokalnego wyrobu. Wy-



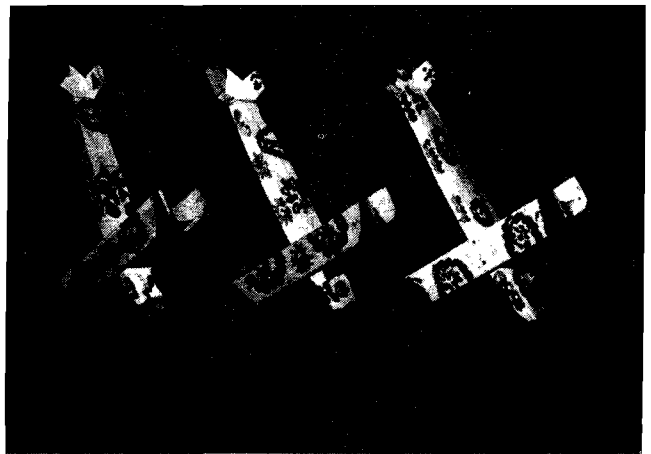
5



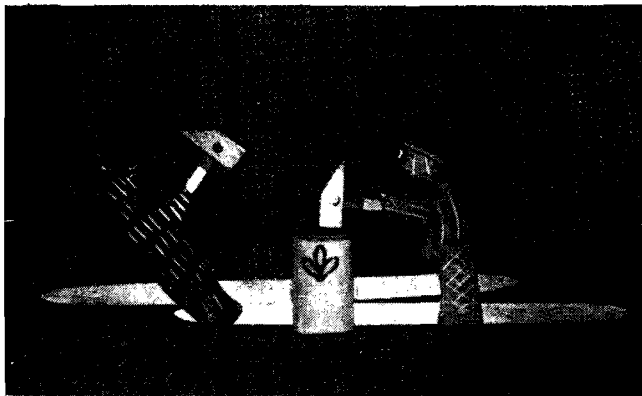
6



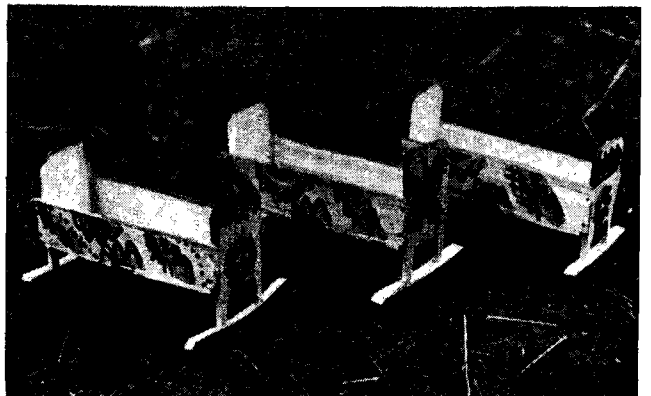
7



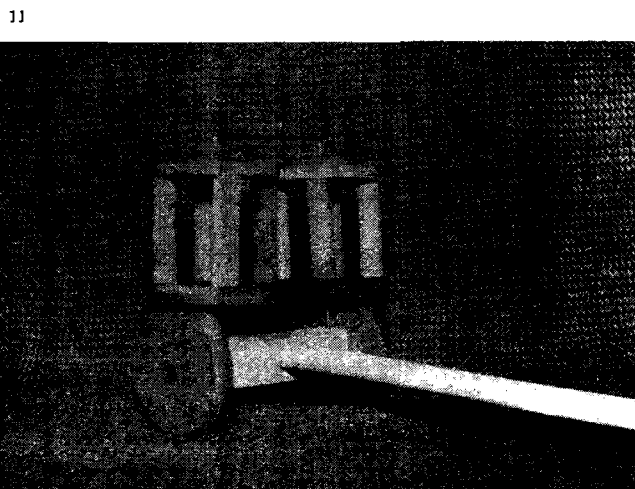
8



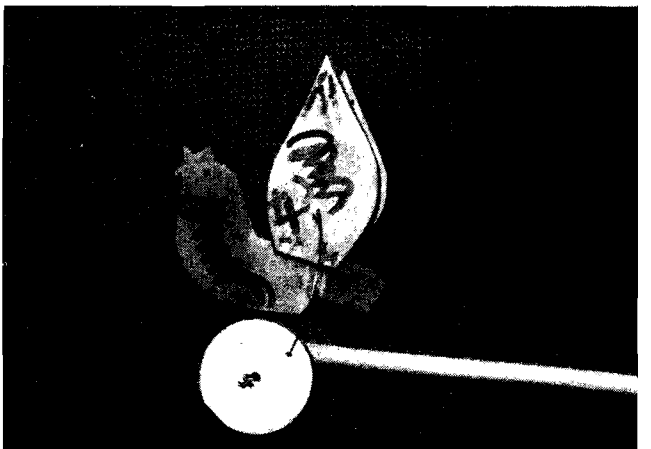
9



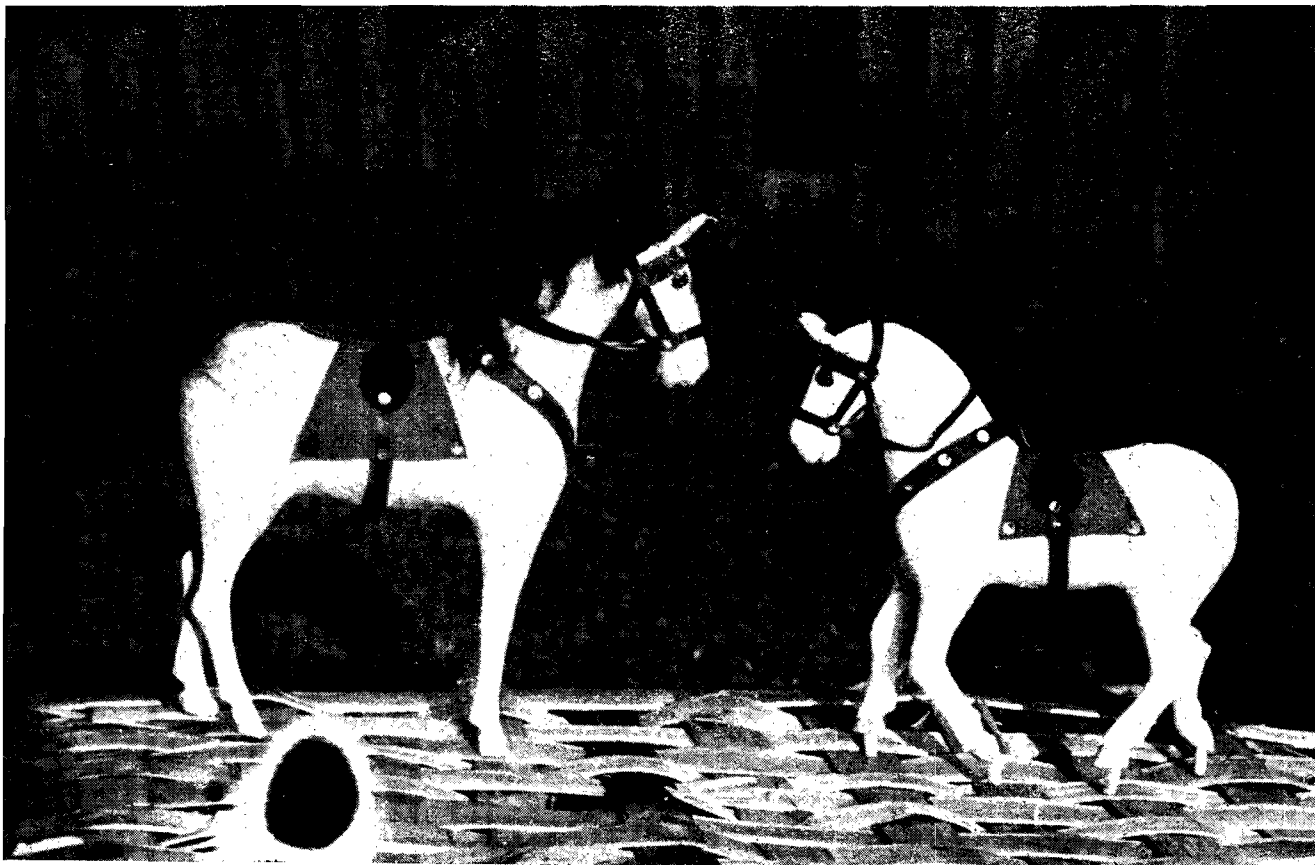
10



11



12



3

konywane są z reguły przez wytwórców działających od kilku lub kilkunastu lat. Przeważnie mają oni zmechanizowane warsztaty i dlatego wolą wyrabiać zabawki nie wymagające wiele pracy ręcznej.

Zabawkarze dla zaoszczędzenia sobie czasu i pracy specjalizują się zwykle w dwóch, trzech typach zabawek. Starsi wiekiem i stażem najbardziej czują się związani z tradycyjnymi zabawkami. I tak synowie Marcina Guzego — Józef i Stanisław nadal robią koniki okrągłe z bryczkami, koniki okrągłe na podstawkach, taczki, spaceroki (il. 4). Szeroki asortyment zabawek produkuje związany z „Milenium” Michał Naróg (m.in. koniki płaskie z bryczkami, samoloty, samochody, kaczki z trzaskającymi skrzydłami, kołyski, pajace).

Dużą pomysłowość wykazuje brat Michała — Stanisław Naróg mieszkający w Żołąni. Sporo wzorów wykonuje dla swojej przyjemności, nie powielając ich na szerszą skalę. W swoich pracach nie opiera się tylko na własnych pomysłach, można w nich odnaleźć echa wyrobów wspomnianej kilkakrotnie wytwórni M. Garbackiego (np. sylwetowo cięte koniki o fantastycznych kształtach, także same koniki z jeźdźcami lub zaprzężone do wymyślnej w formie karety (il. 6). Zabawki te są złożone z kilku części, postacie mają ruchome ręce i nogi. Oryginalnymi pracami Naroga są natomiast miniaturki traktorów, samochodów, lokomotyw, walców drogowych. Mają one zwarte, zblokowane kształty, dobrze oddające charakter pierwowzorów.

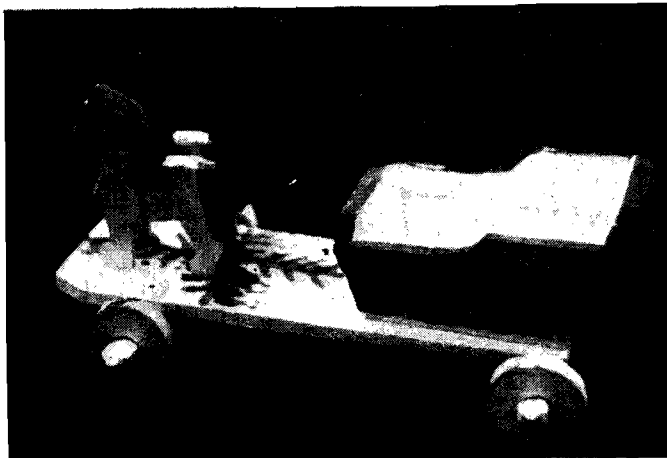
Zdobnictwo

Jak wspomniano poprzednio, pierwsze koniki Marcina Guzego nie były zdobione, miały jedynie oczy

zaznaczone wypalaniem. Malowanie wprowadzili dopiero następcy Guzego, aby uatrakcyjnić towar.

Na zabawkach brzoźkich występują dwa odmienne typy malatur, „realistyczny” i dekoracyjny. Pierwszy reprezentują okrągłe koniki, wykonane przez synów Marcina Guzego. Około 1926—7 r. zaczęto malować takim konikom z pełnego kłoca czerwone siodełka, czarną uprząż, grzywę i ogon. Potem wprowadzono białe tło, jako umaszczenie konika. Z czasem zyskało ono czarne cętki i konik stał się srokaty. Ok. 1938 r. Józef Guzy dodał do siodełka żółte obramienie. Zmiany w ciągu lat szły w kierunku dekoracyjnego rozbudowania owego siodełka. Obecnie zasadnicza jego część jest nadal czerwona, a otaczają ją czarne półkola o żółtych polach wewnętrznych. Każde takie pole akcentuje czarna lub czerwona kropka umieszczona w jego środku. Według tego wzoru zdobi się wszystkie okrągłe koniki wyrabiane w Brzoźce Stadnickiej (il. 5).

Typowe dla Brzoźki zdobienie zabawek farbą anilinową różową i zieloną na żółtym tle jest dalekim echem (a czasem wulgaryzacją) ornamentyki występującej na zabawkach z Jaworowa. Te ostatnie zdobił często motyw gałązki (il. 1) o czerwono-granatowych listkach lub motyw rozety utrzymanej w tych samych kolorach. Zdobnictwo zabawek jaworowskich opierało się na z dawna wypracowanej konwencji. Kreska budująca elementy motywów była cienka, lekko położona. Natomiast motywy występujące na wyrobach brzoźkich malowane są szeroką, twardą kreską. Każdy kontur powtórzony jest kilka razy dwoma stosowanymi tu kolorami: zielonym i różowym. W sposobie malowania widać rozmach ale i pewne niedopracowanie, niefrasobliwość w zapełnianiu tła przeznaczonego pod malaturę.

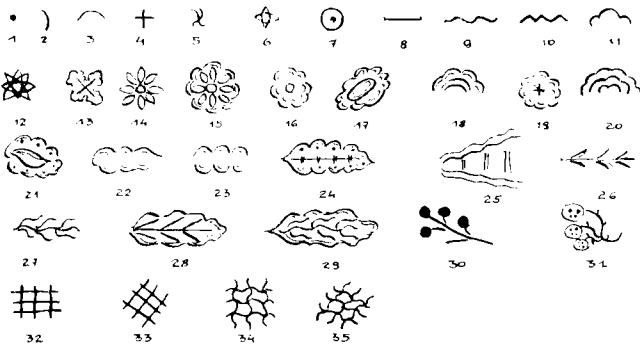


14

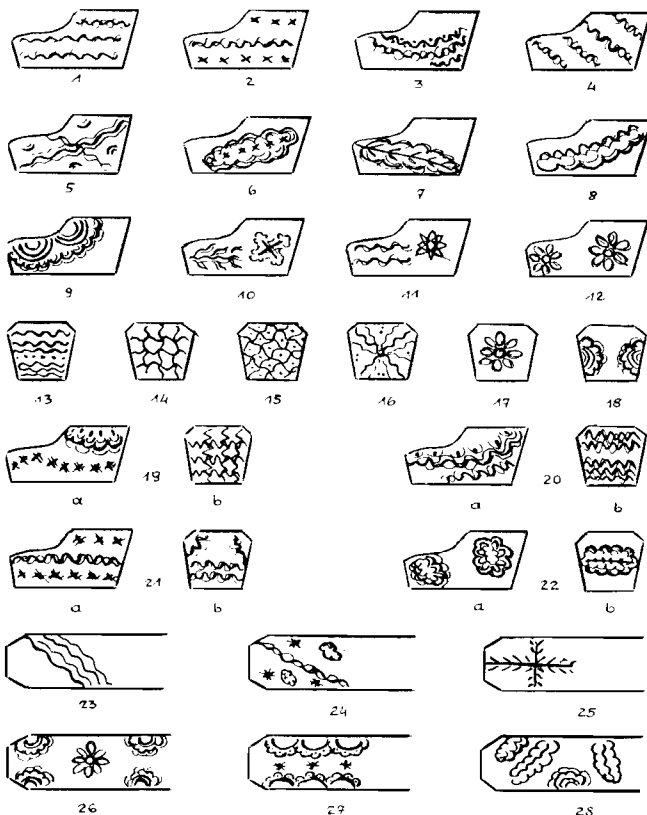
Il. 13. Koniki toczone, obciągane filcem, wyk. Marian Garbacki, Leżajsk, 1953. Il. 14. Wózek z konikami, Brzóza Stadnicka, 1953. Il. 15. Koń na biegunach, Brzóza Stadnicka, 1957



15



Tabl. 1. Elementy i kompozycje występujące na zabawkach z Brzozy Stadnickiej.



Tabl. II. Sposoby zakomponowania boków, tyłów i podstawek bryczek.

Motywy zdobnicze występujące na zabawkach — przedstawione na tabl. I — składają się z prostych elementów, takich jak: kropka, przecinek, łuk, krzyżyk, linia (prosta, falista, łamana), półkole złożone z ząbków. Motywy mają charakter geometryczny i roślinny, przy czym te ostatnie są potraktowane tak umownie, że trudno je nieraz odróżnić od pierwszej grupy.

Na motywy geometryczne składają się: dwie przecinające się elipsy, kółko z kropką w środku, rozbudowane na różny sposób rozety. Sporą grupę stanowią motywy o eliptycznych kształtach, złożone z linii falistych, zaginających się ku środkowi, lub z kilku połączonych ząbków, kratki, plecionki, półkole itd.

Motywy roślinne (przede wszystkim kwiaty i gałązki) potraktowane są schematycznie i nie przypominają konkretnych roślin. Ujęte są w rzucie z góry

(np. tabl. I, 14, 15). Ujęcia bardziej realistyczne spotyka się tylko sporadycznie (tabl. I, 30, 32).

W zasadzie te same motywy występują na różnych typach zabawek, wypełniając powierzchnie boczne, bardzo rzadko wnętrza. Sposób zakomponowania płaszczyzn jest niejednorodny. Motywy rozmieszczone bywają dowolnie, na bokach, tyłach lub podstawkach zabawek.

Układ motywów na bryczkach przedstawiają przykłady z tabl. II. Kompozycja tylnych płaszczyzn bryczek jest z reguły bardziej uporządkowana niż boków.

W kołyskach ornamenty pokrywające boki tworzą swobodne układy złożone z linii, rozet, form eliptycznych otoczonych ząbkami (tabl. III, 1—6). Na węższych (sześciokątnych lub czworokątnych) ściankach maluje się przeważnie — w środku — rozety, kwiaty, elipsy (tabl. III, 1b—6b, 7—10).

Tabl. III przedstawia różne przykłady występowania motywów zdobiących boki taczek. Przeważnie rozmieszcza się je ukośnie, rozwiązania symetryczne czy centralne spotyka się rzadziej.

Na autach ciężarowych ornament występuje na dłuższych bokach i dachach (tabl. IV). W autach osobowych dużą powierzchnię zdobniczą stanowi dach w kształcie prostokąta, dekorowany w różny sposób (tabl. IV, 7, 8). Boki z reguły zdobi girlanda otaczająca okienko (tabl. IV, 7a, 8a).

W samolotach zdobi się albo całą powierzchnię, albo tylko skrzydła. W pierwszym przypadku malatura nie ma żadnego związku z kształtem (np. il. 15, tabl. IV, 16—18), w drugim jest skromniejsza, ale bardziej uporządkowana (tabl. IV, 10—13).

Najbardziej przemyślane jest zdobienie spaceroków dla lalek. Zazwyczaj na tylnej ścianie znajduje się umieszczona w środku rozetka. Kilka mniejszych kwiatów obrzeża łukowato górny brzeg zapełka, a dolne naroża wyodrębnione są przez łuki zakończone linią falistą. Okrągłe okienka na bokach wózka otacza szereg podłużnych płamek itp. Wózki te malowane są zarówno farbami anilinowymi, jak i olejnymi, w kolorach: czerwonym, fioletowym, żółtym, niebieskim.

Motywy zdobnicze występujące na kaczkach trzaskających skrzydłami rozmieszczone są zawsze w ten sam sposób. Oko zaznaczone jest dużą kropką i podkreślone od spodu jedną krótką kreską. Łepiek w górnej części jest czerwony lub zielony. Elementy zdobnicze w kształcie linii, krzyżyków, krętek, plecionek rozmieszczone są na dolnej części tułowia oraz na skrzydłach, po wewnętrznej i zewnętrznej stronie.

Umowna i schematyczna jest dekoracja pajaców wirujących na wózek. Na każdej z postaci rozbudowuje się jeden duży motyw, np. czterech połączonych łuków, bądź obie postacie łączą skrzyżowane linie zakończone łuczkami, krzyżykami.

Zdobienie płaskich koników i koni na biegunach jest bardzo skromne. Na sylwecie z surowego drewna zaznacza się farbą różową obrzeża niebieskiego siodła, a zieloną — uprzęż i ogon. Płaskie koniki na biegunach lakieruje się na czerwono. Jedynie na szyi konia umieszcza się wielopłatkowy, niebieski kwiat.

W ornamencie brzośkich zabawek na ogół nie spotyka się ujęć indywidualnych. Wszyscy stosują tę samą kolorystykę, kombinację podobnych motywów. Różnice pomiędzy warsztatami są niewielkie i wynikają z tego, że każdy zabawkarz powiela pewien zestaw kompozycji, wzorów malatur. Wytwórcy z Brzozy Stadnickiej nie przywiązują wagi do starannego zdobienia swoich zabawek. Nie sprzyja temu masowość i pospiech w ich wykonywaniu, brak innych bodźców niż tylko merkantylne.

Nie wszyscy zabawkarze trudnili się sprzedażą swoich wyrobów. Jedni woleli się zająć tylko ich produkcją, inni zaś brali lub odkupywali od nich towar i razem z własnymi wyrobami wnieśli na targ. Bywało, że zawodowi handlarze skupujący wyroby bednarskie w Rakszawie oraz drobne naczynia i narzędzia w Brzozie Stadnickiej zaczęli wyrabiać zabawki, widząc w tym nowe źródło dochodu.

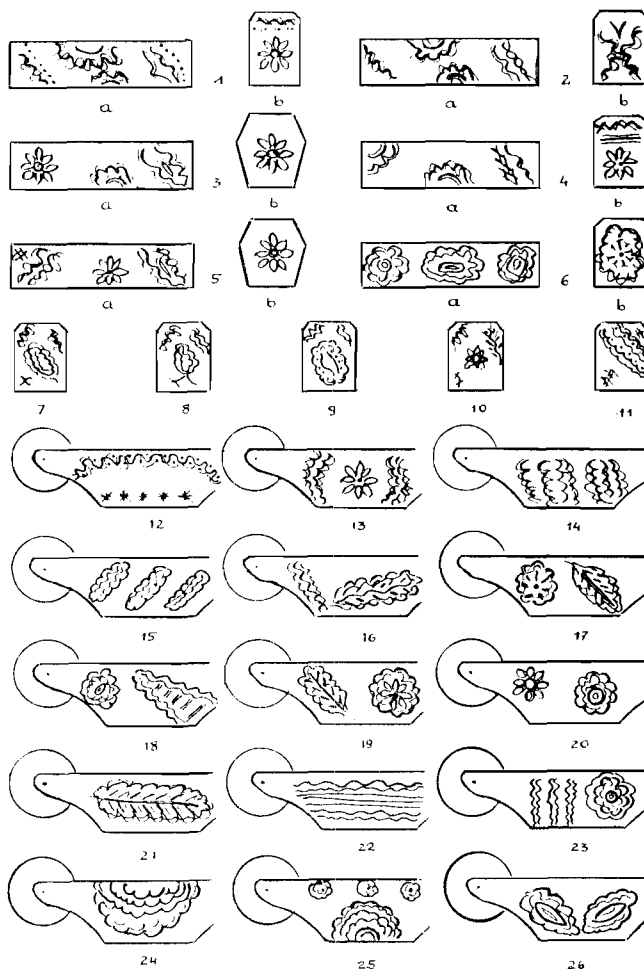
Najpowszechniejszym sposobem transportu zabawek było noszenie ich w worku na plecach. Rzadko ubogi zabawkarz miał wóz, którym mógł swoje wyroby zawieźć na targ. Często z towarem szły kobiety: żony i córki zabawkarzy, niosąc obok zabawek drewniane naczynia kuchenne — garnce, solniczki, montewki, tłuczki, łyżki itp. Tak towar sprzedawały na targu siostry braci Guzych: Weronika, Rozalia, Agnieszka. Żona Stanisława Guzego (a córka Leona Naroga) — podaje, że od dwunastego roku życia chodziła z zabawkami na targ. We wtorek do Łańcuta, w środę do Sokołowa, w piątek do Rzeszowa, bowiem właśnie w tych dniach odbywały się tam cotygodniowe targi. Bywało, że przy dłuższej trasie trzeba było po drodze przenocować. Zazwyczaj wyprawiano się w kilka osób, „żeby było raźniej”. Jeśli podążano do Rzeszowa, wychodzono w czwartek wieczór i nocowano w Krasnem. Na piechotę docierano do bliższych miejscowości. Dalej zabawki rozwozili wytwórcy i handlarze⁹.

Handlem zajmowało się kilka rodzin. W okresie od pierwszej wojny światowej sprzedażą zajmował się Franciszek Boho, potem Henryk Machowski pochodzący z Rzeszowa a osiadły w Brzozie Stadnickiej, później z kolei jego syn Bronisław. W końcu okresu międzywojennego liczba handlarzy zwiększyła się. Doszli do wyżej wymienionych Szymon Guzy w Brzozie oraz jego brat — Jan Guzy w Żołyni. Przez pewien okres parali się handlem Władysław Guzy, Antoni i Kazimierz Styskałowie. Docierali oni z towarem do Sieniawy, Lubaczowa, Jarosława, Przemysła.

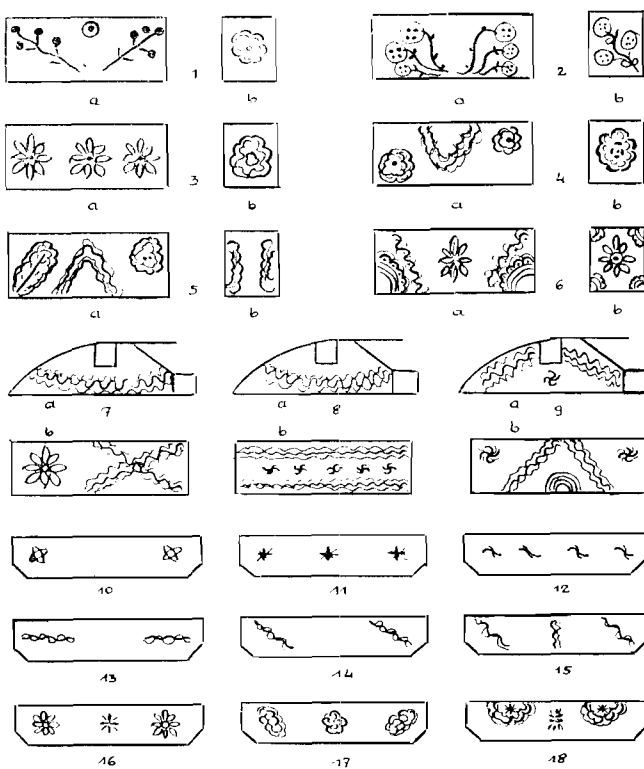
Dużą możliwość zbytu dawały rozliczne odpusty gromadzące wielotysięczne tłumy. W Leżajsku zbierało się najczęściej pielgrzymów pod klasztorem oo Bernardynów — na Zielone Święta, w dniach św. Antoniego, Matki Boskiej Zielnej, Matki Boskiej Siewnej. Jeżdżono także na odpusty do Częstochowy. Okazję do większej hurtowej sprzedaży dawały doroczne jarmarki. Najpopularniejszymi przed drugą wojną światową były jarmarki „na Józefa” w Jarosławiu i „na Iwanka” w Przemysłu (zabawkarze nie pamiętają już terminu tego jarmarku).

Zabawki, naczynia drewniane oraz narzędzia rolnicze skupywali również przed ostatnią wojną handlarze Żydzi. Zazwyczaj towar należało im przywieźć do miasteczka, bądź odkupywali go wprost na targu od ludzi z Brzozy Stadnickiej. Żydzi mieli swoich hurtowników, którzy rozprowadzali towar po kraju. W Leżajsku działali Galler i Kumerman, w Rzeszowie Bergier. Z Kolbuszowej przyjeżdżał po brzóske wyroby niejaki Hoffer. Zaglądał też do wsi jakiś handlarz Żyd z Ostrowca. Podają kilka tych nazwisk z zastrzeżeniem, że mogą być pomyłone lub przekręcone, gdyż informatorzy dobrze już ich nie pamiętają.

Gdy wzrosła produkcja zabawek konieczne się stało opracowanie sposobu ich pakowania i przygotowania do transportu. Najmniejsze zabawki, jak np. kaczki z trzaskającymi skrzydłami zestawiano razem, tak aby tworzyły mniej lub bardziej regularne koło i sznurem przeplecionym między podstawkami przymocowywano do wygiętej w pałak drewnianej obryczy. O tak zło-



Tabl. III. Kompozycje motywów występujące na kolysskach (1—11) oraz taczkach (12—26).



Tabl. IV. Rozwiązania kompozycyjne samochodów ciężarowych (1—6), aut osobowych (7—9), skrzydeł samolotów (10—18).

zonych zabawkach mówiono: kaczka spakowana w *duhę*. Późniejszym sposobem było łączenie zabawek drutem, bez użycia *duhy*. Nazywa się to opakowanie w *drut* (il. 3). Inne zabawki składano tak, aby tworzyły mniej więcej zwartą bryłę. Były one również zespolone ze sobą drutem.

W czasie okupacji i w pierwszych latach po wojnie handel zabawkami był bardzo ożywiony. Jak przyznają sami zabawkarze sprzedawali oni wówczas towar gorszej jakości, nie było bowiem konkurencji ze strony wyrobów fabrycznych. W latach następnych sferę zbytu rozszerzyły spółdzielnie cepeliowskie, a zabawkarze będąc członkami spółdzielni jednocześnie sprzedawali (i nadal sprzedają) część swych wyrobów w handlu nieuspołecznionym, korzystając z usług handlarzy i kramarzy. Chwalą sobie tę współpracę, nie muszą bowiem zwracać wówczas uwagi ani na poziom techniczny zabawek, ani na tradycyjne formy zdobienia, gdyż każda ilość jest od nich odkupowana. Zabawki z Brzozy Stadnickiej dość równomiernie nasycają miejscowości Polski południowej. Można je spotkać na targu w Tarnobrzegu, Jarosławiu, Przemyślu, Zamościu, Kraśniku, Tarnowie czy Jaśle.

Przy ustalaniu cen wytwórcy zabawek uwzględniają przede wszystkim koszt zużytego surowca: drewna, farb, woszczu, drutu. Wciąż jeszcze trud i czas pracy mało

wpływają na kalkulację, są one uwzględniane na ostatnim miejscu. Zabawkarze pamiętają tylko niektóre ceny przedwojennych zabawek. Podobno konik Marcina Guzego przed pierwszą wojną światową kosztował 1 centa. Później w okresie międzywojennym pojedynczy okrągły konik kosztował 18 groszy, a bryczka z dwoma płaskimi konikami 15 groszy. Początkowo zyski nie były na tyle duże, aby można było doinwestować gospodarke lub dokupić ziemię, pozwalały jedynie nabywać drobniejsze przedmioty gospodarstwa domowego, żywność itd. W miarę powiększania produkcji rosły zyski osiągane przez zabawkarzy. Obecnie wyrób zabawek pozwala na modernizację gospodarki, powiększanie arealu ziemi. Roczne dochody płynące z produkcji zabawkarskiej wynoszą od kilkunastu do kilkudziesięciu tysięcy złotych. Wielu zabawkarzy średniego pokolenia wybudowało w ostatnich kilkunastu latach nowe murowane budynki gospodarcze i mieszkalne, zamieniając starą chałupę na warsztat, bądź wystawiając nowy budynek z pomieszczeniem przeznaczonym na pracownię. Wszyscy gospodarujący kiedyś na kilku morgach uprawiają obecnie 3–5 ha. Kilku zabawkarzy posiada auta dostawcze typu „Żuk”, którymi jeżdżą na targi i skup zabawek. Polepszenie sytuacji ekonomicznej zabawkarzy wpłynęło z kolei na podniesienie ich statusu społecznego.

PRZYPISY

Do napisania niniejszego artykułu posłużyły materiały zebrane w Brzozy Stadnickiej i okolicy, w latach 1952, 1953, 1957, a następnie 1978–9, przez Pracownię Dokumentacji Polskiej Sztuki Ludowej IS PAN w Krakowie (archiwum Pracowni, teka 215, 224 c).

¹ Roman Reinfuss, Jan Świdorski, *Sztuka Ludowa w Polsce*, Kraków 1960; Tadeusz Seweryn, *Polskie zabawki ludowe*, Warszawa 1960.

² W monografii Jaworowa opracowanej przez Edwarda Webersfelda czytamy: „Także dzieciinne zabawki miały swoich majstrów, lecz te wózki, koniki, pajace, zwierzęta itp. bywały takich nieestetycznych i prymitywnych kształtów, że mogły znaleźć pokup u ludu tylko, który w tym kierunku żadnych nie stawiał wymagań.” (Edward Webersfeld, *Jaworów. Monografia historyczna, etnograficzna i statystyczna*, 1912 r.). W rękopiśmiennych materiałach Jadwigi z Szembeków Szepetyckiej zebranych przed 1914 rokiem znajdujemy następującą wzmiankę dotyczącą zabawek jaworowskich: „Prócz skrzyń wyrabiają na przedmieściach Jaworowa od bardzo dawnych czasów zabawki z drzewa, które miały szeroką sławę: grzechotki prymitywne, wózki o jednym lub dwóch konikach wyciętych z deszczóbki, skrzypki ze strunami z włosienia, piskliwie grające, ko-

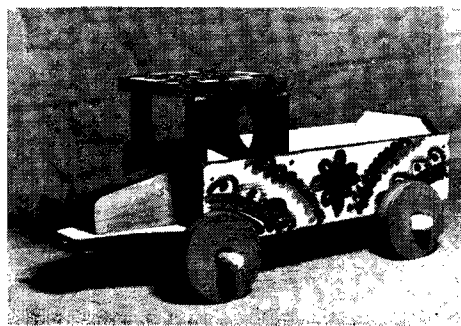
łycki i małeńkie sprzęty. Wszystko to robi się ręcznie i ozdabia charakterystycznymi wzorkami (nawet konie) farbą wodną granatową i ponsową na drzewie naturalnym lub na żółto gdzieniegdzie pociągniętym”. (Muzeum Etnograficzne w Krakowie, archiwum, teka 366/1; Jadwiga z Szembeków Szepetycka, *Przyczynki do etnografii pow. Jarosławskiego*).

³ Józef Półciwiatek, *Piszczelnicy i zabawkarze leżący wczoraj i dziś*, „Polska Sztuka Ludowa”, R XXII, 1968, nr 3.

⁴ Do Spółdzielni sprzedają zabawki: Michał i Stanisław Narogowie, Stanisław Marciniak, Helena Guzy.

⁵ Ze Spółdzielnią współpracują: Stanisław Piliński, Władysław Stopyra, Franciszek Panek, Józef Polak, Andrzej Polak, Józef Buszta, Władysław Kuszej.

⁶ Zabawki brzóske mogły rozchodzić się dawniej znacznie dalej, niżby można sądzić na podstawie ostatnich zebranych materiałów. Za Tadeuszem Sewerynem podaje, że niejaki Jan Wojtarowicz z Gorlic, pochodzący z Leszczyn, woził zabawki i sprzęt gospodarstwa domowego z Brzozy Stadnickiej do Tarnowa, Grybowa, a nawet na Węgry. (Tadeusz Seweryn, *Polskie zabawki ludowe*, przypis 144).



Il. 16. Samochodzik, wyk. Stanisław Naróg, Żołyńa.