

MAGDALENA ROSTWOROWSKA

STROJE LUDOWE NA DOLNYM ŚLĄSKU

Pod takim tytułem otwarta została pod koniec 1968 roku wystawa w Muzeum Etnograficznym we Wrocławiu. Jest to już czwarta wystawa, w której obok zabytków dawnej, rodzimej kultury Dolnego Śląska, pokazano również wytwory pochodzące od nowych grup ludnościowych, osiedlających się na tych terenach od 1945 roku.

Organizatorom tak pomyślanych wystaw celowym wydaje się przedstawienie zarówno kultury ludności autochtonicznej, jak i grup napływowych. Przede wszystkim dawna kultura ludowa zanika niezmiernie szybko, toteż koniecznym jest jej rejestrowanie, zanim zaginie zupełnie, a trzeba pamiętać, że na Ziemiach Zachodnich, a więc i na Dolnym Śląsku, proces ten przebiega jeszcze szybciej niż na innych terenach Polski. Następnie chodziło również o pokazanie społeczeństwu — poprzez przedstawienie mozaiki kulturowej — złożoności procesów, dokonujących się na wsi dolnośląskiej. Ludność przybywająca na Dolny Śląsk z wielu regionów Polski, a nawet z zagranicy, przywiozła ze sobą właściwy jej bagaż kulturowy i to z zakresu kultury materialnej jak i sposób postępowania i myślenia, wprowadzając go w życie w początkowym okresie na nowym miejscu zamieszkania. Dość szybko jednak nowi osadnicy, repatrianci i reemigranci, musieli zrezygnować tak z wielu sprzętów jak i sposobu postępowania, przestawiając się na inny system gospodarowania. Ogromne zmiany miały miejsce również i w wielu innych dziedzinach życia ludności wiejskiej.

Omawiana wystawa ma za zadanie pokazanie tych zmian na przykładzie strojów ludowych. Przywożone na Dolny Śląsk stroje regionalne nie znalazły tutaj prawie zupełnie zastosowania, co spowodowane zostało z jednej strony negatywną opinią sąsiedzką i niechęcią samych właścicieli strojów, z drugiej znów strony ogólnymi przemianami społeczno-ekonomicznymi jak i naciskami mody, przychodzącej do wsi

z miasta. Chcąc przystosować się do panującej mody, przerabiano niektóre fragmenty dawnych strojów. Znakomita jednak większość strojów przechowywana jest w kufrach i skrzyniach, głównie przez starsze kobiety, przede wszystkim jako pamiątka, a niekiedy jako ubiór do trumny. Do strojów tych są one emocjonalnie przywiązane, gdyż nie tylko się w nie ubierały, ale i często same wytwarzały. Natomiast pokolenie młode z reguły nie przywiązuje już żadnej wagi do dawnych strojów swych rodziców czy dziadków i tylko od czasu do czasu wykorzystuje ich fragmenty jako przebranie do szkolnych przedstawień.



Ryc. 1. Fragment ekspozycji „Stroje ludowe na Dolnym Śląsku”. Muzeum Etnograficzne we Wrocławiu. (Fot. Edmund Witecki).

Wszystkie zatem stroje eksponowane na omawianej wystawie wyszły już definitywnie z użycia, są czymś przebrzmiałym, zarówno te, miejscowe sprzed stu laty, jak i te, przywiezione na Dolny Śląsk przed dwudziestu paru laty. Na wstępie pokazany został strój dolnośląski, który tylko we fragmentach dochował się do naszych czasów. W szczególny sposób eksponowano czepki, które — jako najbogatsza i najpiękniejsza część stroju kobiecego — przetrwały w stosunkowo dużej ilości.

Dalsze części wystawy (5 sal) pokazują stroje przywiezione przez ludność z Wielkopolski, Krakowskiego, Rzeszowskiego, z okolic Łowicza, Opoczna, Rawy Mazowieckiej, Białej Podlaskiej, Hrubieszowa, a następnie spoza obecnych granic Polski, a więc: Polesia, Wołynia, spod Lwowa. Tarnopola, Stanisławowa, a nawet Bukowiny rumuńskiej. W ostatniej

sali — już głównie za pomocą fotografii — przedstawiono jak dziś ubiera się ludność na wsi dolnośląskiej. Zdjęcia te unaoczniają, że obecnie ludność wsi tak z okazji świąt, uroczystości, jak i na co dzień ubiera się w standardową odzież, bądź to nabywaną w sklepach, bądź szytą we własnym zakresie, najczęściej zgodnie z wymogami aktualnie panującej mody, w czym przoduje młodzież. Naturalnie u średniego, a szczególnie starszego pokolenia odnaleźć jeszcze można pewne przywiązanie do chodzenia w chusteczkach na głowie, do kontrastowych zestawów kolorystycznych i do wzorzystych materiałów przy szyciu ubiorów.

Godnym podkreślenia wydaje się fakt — co zostało podkreślone w omawianej wystawie — że w pewnych wypadkach dawne wzory haftów wykorzystywane są współcześnie do zdobienia kobiecych bluzek czy dziewczęcych sukienek.

MAGDALENA ROSTWOROWSKA

FOLK COSTUMES IN LOWER SILESIA

Summary

The exhibition „Folk Costumes in Lower Silesia”, open to the public in the Ethnographical Museum, Wrocław, displays both local Lower Silesian costumes and also folk dress brought to this region after the Second World War by the immigrant population coming from various other parts of Poland (Wielkopolska, Mazovia and the provinces of Rzeszów, Kraków, Lublin etc.), and also from beyond the present borders of Poland (Polesia, Volhynia, Podolia and Rumanian Bukovina). The exhibition is completed by photograms representing the contemporary dress of the rural population. In contrast to the early costumes, which were generally sewn from hand-made cloth, the present dress worn by the villagers is mainly factory produced, and is adapted to current urban fashions.

RENATA JEZIERSKA

MUSEO NAZIONALE DELLE ARTI E TRADIZIONI POPOLARI
W RZYMIE

I. POCZĄTKI I KOLEJE LOSU MUZEUM

Powstanie Muzeum ma długą historię¹. Pierwsza kolekcja została zgromadzona we Florencji w roku 1906 dzięki inicjatywie kilku wybitnych uczonych, wśród których wiódł prym Lamberto Loria, stając się fundatorem i dyrektorem pierwszego Museo di Etnografia Italiana (Muzeum Etnografii Włoskiej)².

Początki organizacyjne Muzeum były bardzo trudne, świadczy o tym chociażby fakt ciągłego zmieniania i poszukiwania locum. W roku 1911 w związku z 50-leciem zjednoczenia Włoch i dzięki staraniom Lamberto Lorii zbiory muzealne zostały udostępnione zwiedzającym jako „Wystawa Etnografii Włoch”, zorganizowana na Piazza d'Armi (Quartiere Prati) w Rzymie. Wystawa obejmująca kolekcję florentyńską (ok. 5000 sztuk) oraz nowo zgromadzony materiał, reprezentujący wszystkie regiony kraju, po raz pierwszy ukazuje Włochom doniosłość, różnorodność i piękno włoskiej sztuki ludowej.

Likwidacja wystawy pociągnęła za sobą zamknięcie Muzeum. Ekspo-

¹ Autorka artykułu podczas pobytu we Włoszech w roku 1967 zaznajomiła się z ekspozycją muzealną Museo Nazionale delle Arti e Tradizioni Popolari w Rzymie.

Materiały dotyczące tego Muzeum zawarte są m.in. w następujących pozycjach: F. Baldasseroni, „Lares”, II (1913), s. 1—16; *Enciclopedia italiana*, XXI, Roma 1934; *Catalogo della Mostra di Etnografia Italiana in Piazza d'Armi*, Bergamo 1911; *Mostra del Folklore*, Roma, b.r., Paolo Toschi, *Museo Nazionale delle Arti e Tradizioni Popolari Roma-EUR*; Paolo Toschi, *Arte popolare italiana*, Roma 1960.

² Lamberto Loria, wybitny etnolog włoski, urodził się w Aleksandrii (Egipt) 12 II 1855 r., zmarł 4 IV 1913 r. w Rzymie. Studiował w Pizie na wydziale matematycznym. Z zorganizowanych ekspedycji naukowych na Kaukaz, do Laponii, do Turkiestanu (1883), do Nowej Gwinei (1889) i do Abisynii (1905) dostarczał materiały z zakresu zoologii, antropologii i etnografii Muzeum w Rzymie, Florencji i Genui. Ostatnie lata swojego życia poświęcił studiom z zakresu etnografii włoskiej i gromadzeniu jej przedmiotów.

natom będącym „bez stałego miejsca zamieszkania” gościnności udzieliła Villa d'Este w Tivoli, niedaleko Rzymu, gdzie mieściły się aż do roku 1953.

Śmierć Lamberto Lorii, wybuch I wojny światowej oraz ciągle kłopoty lokalowe, przerwały na wiele lat aktywną działalność Muzeum. Jedynie w roku 1923 na podstawie Dekretu nr 2111 z dnia 10 sierpnia zostaje oficjalnie założone Museo di Etnografia Italiana.

W projektowanej Światowej Wystawie w Rzymie (Esposizione Universale di Roma — EUR) było również przewidziane urządzenie Muzeum Etnografii Włoskiej. Jednakże wybuch II wojny światowej nie doprowadził do realizacji tego projektu.

W roku 1953 zorganizowano w Rzymie Wystawę Folkloru (Mostra del folklore) będącą częścią Międzynarodowej Wystawy Rolnictwa w EUR. Wystawa została urządzona w przeważającej części z kolekcji Museo di Etnografia Italiana odnosząc wielki sukces i stając się okazją do właściwej oceny jej wartości dokumentacyjnej. W konsekwencji zbiory otrzymują jeden z czterech budynków wchodzących w skład Piazza Italia, przeznaczając dla potrzeb Muzeum I i II piętro.

II. ORGANIZACJA MUZEUM

Zbiory Muzeum eksponowane są w 10 działach (sezione): 1) Obrzędy doroczne; 2) obrzędy rodzinne; 3) budownictwo; 4) rolnictwo i pasterstwo; 5) rybołówstwo; 6) drobne rzemiosło; 7) sztuka ludowa; 8) taniec, muzyka i śpiew; 9) stroje ludowe; 10) życie religijne.

Centralne miejsce w ekspozycji zajmuje dział poświęcony sztuce ludowej, który dzięki swoim walorom artystyczno-estetycznym i dokumentacyjnym jest najbardziej ekspresyjny i atrakcyjny.

W tym zespole zabytków na plan pierwszy wysuwa się ceramika i tkactwo, reprezentujące główne ośrodki produkcji na terenie całego kraju i świadczące o dużym bogactwie form i technik zdobniczych, stosowanych przez garncarzy oraz tkaczy ludowych po dziś dzień.

Ceramika. Słoneczną gamą kolorystyczną wyróżnia się ceramika z Abruzzo (z głównymi centrami produkcji w Castelli i w Palena) z interesującymi butelkami w kształcie figury kobiecej w stroju ludowym.

Ceramika z Lazio południowego prezentuje przykłady charakterystycznych dzbanków, dzbanów z uchami, manierek, garnków, talerzy z żartobliwymi napisami itp. i godna jest uwagi ze względu na pokażne rozmiary, oryginalne formy i przyciągający ludowy koloryt.

Ceramika z Calabrii (z ośrodkiem najbardziej znanym i czynnym Seminarą) w żywych kolorach: zielonym, żółtym i pomarańczowym, z ornamentacją figuratywną w postaci koni, ptaków, kwiatów itp. Na

uwagę zasługują m. in. manierki ceramiczne w kształcie ryby, będące dynstyncją rytualną pielgrzymów podczas odpustu św. Rocco z Rosano (Fiera di S. Rocco di Rosano).

Ciekawa jest ceramika z Puglii z naczyniami zdobionymi techniką plastyczną, imitującą haft.

Olbrzymią ilością, różnaitością i różnorodnością form uderza w ekspozycji ceramika sycylijska m. in. z bardzo oryginalnymi naczyniami w kształcie książki i wyjątkowo ciekawe przykłady „grasta” — naczynia (wazony) na kwiaty i zioła w kształcie głowy mężczyzny i kobiety.

Ceramika z Sardynii (z ośrodkiem z Oristano) z naczyniami znacznych rozmiarów z plastyczną ornamentyką figuralną i kwiatową (głównie na przykrywkach) — jedno z nich przedstawia scenę ostatniej wieczerzy, łącząc w odwodzie koła przykrywki Chrystusa i Apostołów w prostą i mistyczną całość. Ten rodzaj naczyń jest dowodem przetrwania na Sardynii bardzo starego typu garncarstwa.

T k a c t w o. Ekspozycja uwzględnia tkactwo z regionów, gdzie sztuka tkacka osiągnęła najbardziej wysoki poziom pod względem techniki i wartości estetycznych: Abruzzo, Calabria i Sardinia. W Abruzzo głównymi centrami tkactwa są: Pescocostanze i Casteldisangro. Godny odnotowania jest jeden z dywanów z Pescocostanze, pochodzący z XVII w., a odtwarzający wzory i motywy sięgające średniowiecza. Calabria z centrum w Congobucco przedstawia tkaniny jedwabne, podczas gdy na Sardynii i w Abruzzo surowcem podstawowym jest wełna.

Najbardziej okazale prezentuje się tkactwo sardyńskie z efektownymi tkaninami „a striscie” (w pasy), służące jako nakrycie skrzyń „nuziali” (weselnych) słynnych dzięki swej przebogatej ornamentyce i solidnej budowie.

Inną dziedziną sztuki, reprezentowaną w tym dziale, są różnorodne przedmioty, wykonane w drzewie: fajki tokańskie z rzeźbionymi dziwacznymi postaciami, laski pasterskie z rzeźbionymi rękojeściami, futerały, puzderka i inne drobne przedmioty z terenu alpejskiego (Piemont, Lombardia, Veneto), z Włoch Centralnych (Umbria, Abruzzo) i z Italii Wyspowej (Sycylia, Sardinia). Niemniej interesujące są przedmioty wykonane z rogu i z kości słoniowej: delikatnie ryte kubki pasterskie, rogi na proch strzelniczy, tabakierki, fiszbiny itp., wszystko wykwintnie zdobione, bardzo pięknymi i szlachetnymi motywami, nawiązującymi do motywów sztuki bizantyjskiej, a w wielu wypadkach do jeszcze wcześniejszych, choć przetworzonych na współczesny język ludowy.

Bogata kolekcja przedmiotów, wykonanych z miedzi i żelaza, będących aspektem bardzo charakterystycznym wyposażenia domów wiejskich: miednice, miski, dzbanki, kociołki, blaszanki do nagrzewania łóżek, ogrzewacze do rąk i „conca”, naczynie do noszenia wody, występujące

na szerokim obszarze demologicznym Italii Centralnej i będące wiernym przekazem form bardzo starych.

Dział poświęcony budownictwu obejmuje architekturę oraz wyposażenie wnętrza. I tak dla strefy alpejskiej przedstawiono modele trzech domów z Trentino, dla Włoch centralnych stary dom kolonijny z Valdarno Superiore i dla Włoch południowych „trullo” z Puglii. W jednej z sal zrekonstruowano wewnętrzne sypialni z Alto Adige oraz wyposażenie kuchni z Carni. Ponadto eksponowane są różne typy skrzyń z Emilii, z Ciociara i z Veneto oraz skrzynie weselne, wśród których zwracają uwagę wysokie, masywnej budowy, finezyjnie rzeźbione skrzynie sardyjskie.

Zgromadzono też zbiór różnych typów lamp oliwnych, reprezentujących Sycylię, Kalabrię, Lucanię, Puglię, Kampanię, Lazio, Toskanię — z przykładami, które — jak w wypadku kaganków, wyobrażających postać ludzką — odtwarzają modele, sięgające głębokiej przeszłości poprzez kontynuację w starożytnym świecie klasycznym.

Szczególnie udany i interesujący jest dział poświęcony obrzędowi do rocznym. Zawiera on m. in. dokumentację, odnoszącą się do święta Trzech Króli (Befana) i Wielkiego Postu (Quaresima), ze starymi drukami, materiałem ikonograficznym, lalkami z suszonych fig z Calabрії i inną, nieprzebraną ilością przedmiotów, związanych z tymi dwoma świętami. W dalszej kolejności — dokumentacja zwyczajów związanych z okresem wielkanocnym z symbolicznymi palmami z Sardynii i z Marchii, z grzechotkami z różnych regionów Włoch itd. Dokumentacja Bożego Narodzenia (Natale) zawiera wspaniałą rekonstrukcję szopki neapolitańskiej ze stoma postaciami. Oprócz niej pokazane są szopki z innych regionów Włoch, różne ich typy i odmiany, od bardzo prostych i ubogich do artystycznie bardzo pięknych i znacznych, jak np. szopka z Marchii (XVII w.).

Dalej ilustracja karnawału z charakterystycznymi maskami, które stały się słynne w całej Europie poprzez *Commedie dell'Arte*: Arlecchino, Pulcinella i żona Zeza, Giopin, Gianduia ojciec i syn, Frittellino etc. będące kolekcją prof. A. Roccavilla³. Dalej maski o charakterze demonicznym i kilka masek i kostiumów z Calabрії, wyobrażających poszczególne pory roku — będące widowiskową ludową formą dramatyczną, sięgającą średniowiecza.

Dział poświęcony rybołówstwu zawiera m. in. zbiór modeli łodzi rybackich adriatyckich z Toscanii i z Sycylii. Unikalny strój rybaka z Ca-

³ Prof. A. Roccavilla, namiętny kolekcjoner piemontyjski w pierwszych latach XIX w., kompletował zbiór masek teatru włoskiego, które eksponowano na wystawie w Rzymie w 1911 r., a następnie włączono do kolekcji Muzeum rzymskiego.

gliari (Sardynia), modele sieci rybackich i inne przedmioty związane z tym tematem.

Kilka akwarel, przedstawiających stroje włoskie z południa, pochodzących z I połowy XVIII w., jest wprowadzeniem do szczególnie efektownego działu zatytułowanego „stroje i ich elementy”. W stojących gablotach znajdują się najbardziej charakterystyczne stroje z Piemontu i Val d’Aosta, Ligurii, Lombardii, Marche, Lazio, Lazio południowego, Abruzzo, Molise, Campanii, Puglii, Calabrii, Sycylii i Sardynii.

W trzech okrągłych, obracających się gablotach (urządzenie elektryczne) przedstawiono przykłady bardziej typowych fryzur kobiecych, nakryć głów (piękna kolekcja białych czepków z Piemontu) i różnorodne ozdoby, głównie ze złota, z Gressoney (Val d’Aosta). I wreszcie ośmiokątna gablota z biżuterią, będącą integralną częścią każdego stroju: kolczyki, naszyjniki, broszki, wisiorki, krzyżyki, filigrany itd.

Rolnictwo i pasterstwo zobrazowano m. in. przez serię wozów i dwukołowych wózków z różnych regionów Włoch — począwszy od sycylijskich, słynnych już dzięki swoim barwnym dekoracjom, do przykładów bardziej starych, jak np. wóz sardyński na „pełnych” kołach, będący archaiczną formą udokumentowaną już przez sztukę i ikonografię etruską i rzymską. Pokazano też wózki na wino z Lazio i interesujący wózek *romagnolo* (Romagnia), pokryty malarstwem, przedstawiającym Madonnę del fuoco z Forli i S. Giorgio. Wspaniała kolekcja bogato zdobionych motywami sakralnymi jarzm z Verony. Wyjątkowo dużej wielkości choma sycylijskie, pokryte malowidłami, przedstawiającymi św. patronów zwierząt, inne wykwiłtnie rzeźbione. Dalej obroże dla bydła, bogato zdobione siodła z Campanii, barwne „fiocchi” — różnokolorowe wełniane frędzle, którymi w Romagnii podczas Świętego Tygodnia przyozdabiano rogi wołów. Na ścianach eksponowane są różne rodzaje pługów, wśród nich kilka o unikalnej formie.

Dokumentacja tego działu została poszerzona poprzez stworzenie środowiska związanego z wyrobem oliwy i wina. Centralne miejsce zajmuje prasa do tłoczenia wina (Lazio) i wyrobu oliwy (Romagnia) oraz wielkie gliniane dzbany do oliwy (Puglia).

Obrzędy rodzinne zawierają m. in. dokumentację związaną z narodzinami i chrztem. W jednej z gablot zrekonstruowana scena orszaku podczas ceremonii chrztu z Cervo (Piemont). Zwyczaje zaręczynowe przypominane są poprzez rekonstrukcję środowiskową, która łączy zasadnicze elementy „ceppo nuziale” (dosł. kłoda weselna) — zwyczaju, który zachował się po dziś dzień w południowych regionach Włoch, lecz utrzymuje się też w innych, jak np. w Friuli i Piemonte⁴.

⁴ Zakochany „pone” kładzie wieczorem pod drzwiami domu wybranej dziewczyny

Podsumowując zwyczaje zaręczynowe i weselne przedstawiono orszak weselny z Alvito (Lazio) z 13 osobami w strojach ludowych. Dział ten jest także zilustrowany przez bogaty materiał ikonograficzny, który uzupełnia i komentuje przedstawiony dział z punktu widzenia historycznego.

Taniec, muzyka i śpiew. Ze względu na szczupłość dokumentacji w tej dziedzinie ograniczono się do pokazania kilku elementów najbardziej charakterystycznych, aby w ten sposób zaakcentować jego znaczenie w folklorze włoskim.

Muzeum dysponuje specjalnymi urządzeniami rejestrującymi i odtwarzającymi pieśni i tańce ludowe, które na żądanie zwiedzający może posłuchać. Dokumentację powyższych otrzymało Muzeum z archiwum płyt i taśm z Centro Nazionale per lo Studio della Musica Popolare przy Akademii św. Cecylii w Rzymie.

Dział poświęcony życiu religijnemu obejmuje akcesoria używane podczas procesji świąt, mających najbardziej ludowy charakter: św. Rozalia z Palermo, św. Rosa z Viterbo (Lazio), św. Agata z Catanii i Madonna della Bruna z Matera. W jednej z gablot urzekająca swą różnorodnością i bogactwem kolekcja amuletów z Piemontu, Veneto, Alto Adige, Emilii, Toskanii, Lazio, Sycylii; w innych dwóch gablotach zgromadzono akcesoria dewocyjne, pochodzące głównie z Włoch centralnych i południowych. Największą atrakcją przedstawiają stoliki wotywnne. Malowane na stoliczkach sceny różnych wypadków, ocaleń i cudów są przejawem religijności ludowej i wiernym autentykiem w odtwarzaniu scen. Muzeum posiada bogatą ich kolekcję chronologicznie sięgającą od XVII w. aż po dzień dzisiejszy, a geograficznie obejmującą strefę alpejską aż po Sycylię. Ponadto zgromadzono materiał ikonograficzny i wotywny, związany z kultem świętych najbardziej czczonych przez lud włoski.

Inauguracja muzeum nastąpiła w dniu 20 IV 1956 r. Organizacja Muzeum została powierzona specjalnej Komisji mianowanej przez P.I. (Piccoli Industri) — z przewodniczącym prof. Paolo Toschi na czele i prof. Tullio Tentori, któremu powierzono dyrekcję Muzeum.

Organizacja Muzeum była dokonana na bazie narodowej i na głównych przejawach tradycyjnego życia ludu włoskiego — rezultatem tego jest podział ekspozycji na 10 działów. Jednocześnie Komisja ustaliła główne zasady organizacji wystawy na II piętrze, gdzie układ ekspozycji oparty będzie na bazie regionalnej.

Przewidziano także odrestaurowanie wielu przedmiotów, które podczas wielu lat tułaczki i działań wojennych uległy uszkodzeniu. O ile „ceppo nuziale”. Jeżeli dziewczyna akceptuje wybrańca, bierze *ceppo* do domu, w przeciwnym wypadku wyrzuca je na środek drogi.

to było możliwe, pozyskano nowe przedmioty dla uzupełnienia istniejącej kolekcji i dostosowano je do aktualnych wymogów muzeologicznych i etnograficznych.

Przy urządzaniu niektórych działów korzystano z pomocy uczonych różnych specjalności. I tak np. w dziale obrzędów dorocznych opracowanie szopek powierzono dr Angelo Stefanuci, wybitnemu znawcy historii i techniki konstrukcyjnej tego zagadnienia. Dział poświęcony życiu rolniczemu i pasterskiemu jest wynikiem wielce pożytecznych rad i wskazówek dr P. Quattrocchi z Ministerstwa Rolnictwa.

Kolekcja muzealna liczy obecnie ok. 35 000 eksponatów, w tym 750 strojów kobiecych i męskich, ok. 3 000 wyrobów złotniczych, 300 tkanin, 5 000 sztuk ceramiki.

Dla celów ekspozycyjnych wybrano egzemplarze najbardziej reprezentatywne i o największej wartości dokumentacyjnej. Pozostałe mieszczą się w magazynach, mając zagwarantowaną konserwację i udostępniane są w miarę potrzeby specjalistom i naukowcom.

Na terenie Muzeum ma swoją siedzibę Societa di Etnografia Italiana z prezesem Paolo Toschi.

Biblioteka muzealna liczy ponad 4 000 woluminów i ok. 10 000 druków ludowych, mieści się w dużej oświetlonej sali, gdzie książki umieszczone są w sprzęcie metalowym, według współczesnych wymogów bibliotekarstwa. W urzędzeniu biblioteki współdziałała Direzione Generale Accademie e Biblioteche w Rzymie. W pobliżu biblioteki znajduje się sala konferencyjna, wyposażona w projektor i urządzenia dźwiękowe.

Kilka sal przeznaczono na wystawy czasowe, poświęcone pewnym wyodrębnionym zagadnieniom. W nich także eksponuje się wystawy organizowane na zasadzie wymiany z obcymi krajami.

W ostatnich latach dawną nazwę Museo di Etnografia Italiana zastąpiono nazwą bardziej zrozumiałą Museo Nazionale delle Arti e Tradizioni Popolari.

Ze względu na bogactwo i różnorodność kolekcji i ze względu na nowoczesne kryteria muzeologiczne zastosowane w ekspozycji — Museo Nazionale delle Arti e Tradizioni Popolari w Rzymie zajmuje jedno z pierwszych miejsc wśród muzeów etnograficznych i folklorystycznych w Europie.

RENATA JEZIEWSKA

MUSEO NAZIONALE DELLE ARTI E TRADIZIONI
POPOLARI IN ROME

Summary

The author has outlined the museum's history since 1906, when the first collection was compiled in Florence by the eminent Italian ethnologist — Lamberto Loria.

The present collection numbers approximately 35,000 exhibits, originating from all over Italy. The exhibits are displayed in 10 different departments representing: annual rites, family rites, architecture, agriculture and shepherding, fishing, handicraft, folk art, dancing music and song, folk costume, religious life.

Thanks to the richness and variety of the collection, and also to the modern museological techniques applied in its exhibition, the Museo Nazionale delle Arti e Tradizioni Popolari in Rome occupies a leading position among the ethnographic and folkloristic museums of Europe.

GERHARD KONRAD KŁOSKA

SKANSENOWSKIE MUZEUM HISTORYCZNE ROLNICTWA
W ALT-SCHWERIN (MEKLEMBURGIA)

Alt-Schwerin, dawna wioska junkierska, położona jest między trzema jeziorami: Plauer See, Alt-Schweriner See i Tauchow See, na terenie leżącego w południowo-zachodniej części okręgu Neubrandenburg powiatu Waren/Mueritz. Skansen, organizowany w tej miejscowości przez Regionalne Muzeum Mueritz w Waren ma przedstawić rozwój rolnictwa oraz dzieje chłopów i robotników rolnych w Meklemburgii od czasów najdawniejszych po dzień dzisiejszy. Twórcy Muzeum świadomie odstąpili od tradycyjnego schematu skansenu, którego najważniejszym celem jest zgromadzenie i ekspozycja zabytków kultury ludowej, a głównie budownictwa ludowego, charakterystycznych dla określonego pod względem etnograficznym obszaru. Muzeum w Alt-Schwerin nie ma być wyłącznie etnograficznym, lecz przede wszystkim historycznym, co zostało podkreślone w nazwie „Agrarhistorisches Freilichtmuseum”. Uzupełnienie części historyczno-etnograficznej stanowi spółdzielcze gospodarstwo rolne, na przykładzie którego zwiedzający mają możliwość zapoznania się z współczesnymi technikami rolnymi i z współczesną strukturą społeczno-kulturową wsi spółdzielczej.

Dla rolnictwa Meklemburgii typowe były w przeszłości wielkie gospodarstwa junkierskie, w których zatrudniano stałych i sezonowych robotników rolnych. W roku 1939 w powiecie Waren/Mueritz 74,6% ziemi uprawnej przypadało na wielkie gospodarstwa obszarncze. Jedynie na południowym zachodzie Meklemburgii przeważały gospodarstwa małe i średniorolne. Dlatego też na zorganizowanie muzeum poświęconego historii rolnictwa w Meklemburgii wybrano Alt-Schwerin, typową dla tego obszaru wieś junkierską.

Wieś ma za sobą długą, poświadczoną źródłami pisanymi historię, o której mówią licznie zachowane w jej obrębie i okolicy zabytki. Początkami sięga ona okresu osadnictwa słowiańskiego, z którym zwią-

zana jest zapewne, pojawiająca się po raz pierwszy w roku 1289, nazwa „Zwerin”. Powtórnie wieś zostaje wymieniona w źródłach w roku 1330, według których jest wówczas własnością rodziny Gammów, w których ręku pozostaje aż do 17 stulecia. Później często zmieniała właściciela. Historia stosunków wioskowo-dworskich w Alt-Schwerin jest ty-



Ryc. 1. Fragment wnętrza kuchni robotnika rolnego z pocz. XX wieku. (Agrar-Museum, Alt-Schwerin).

powa dla większości wsi meklemberskich. Początkowo chłopci gospodarowali indywidualnie i cieszyli się dość znaczną wolnością, zobowiązani byli jedynie do świadczenia na rzecz pana określonej, niezbyt uciążliwej renty feudalnej. Ta korzystna sytuacja chłopstwa na nowo skolonizowanych obszarach dawniej zasiedlonych przez Słowian spowodowała, że nie doszło na tych terenach do znaczniejszych rozruchów w okresie Wojny Chłopskiej. W roku 1567 w Alt-Schwerin mieszkało 13 chłopów gospodarujących na 1 $\frac{1}{2}$ —3 włókach (jedna włóka meklemberska = 10,4 ha) i 4 chałupników „Viertelhuefner”. Później zaczyna się stopniowe

przechodzenie ziemi w ręce junkierskie. W roku 1793 było już tylko 5 chłopów pańszczyźnianych, a na początku XIX wieku liczba ich uległa zmniejszeniu do 3. W momencie zniesienia poddaństwa (1820) nie było już we wsi gospodarstw kmiecych, a ostatni chałupnicy „Viertelhuefner” musieli opuścić wieś w 1848 r. W roku 1910 wieś liczyła 185 mieszkańców, którzy mieszkali w 12 budynkach i prowadzili 30 gospodarstw domowych. Trzon zatrudnionej przez dwór siły roboczej stanowili robotnicy angażowani na zasadzie rocznej umowy o pracę. Zamieszkiwali oni wybudowane przez dwór chałupy, tzw. „Kate”. Otrzymywali $\frac{2}{3}$ wynagrodzenia w naturaliach, w skład których wchodziła także pasza potrzebna im do prowadzenia niewielkiej hodowli. Drugą grupę zatrudnionych stanowiła służba dworska, będąca na utrzymaniu dworu i pozostająca w całkowitej oraz bezpośredniej od niego zależności. Trzecią grupę tworzyli robotnicy sezonowi, zatrudniani głównie podczas żniw, wśród których znaczną grupę stanowili Polacy. Mieszkali oni w specjalnie dla nich wybudowanych koszarach „Schnitterkaserne”. Oczywiście, że przy takim rozwoju stosunków społeczno-ekonomicznych nie mogła powstać we wsi kultura ludowa o strukturze podobnej kulturze wsi chłopskich.

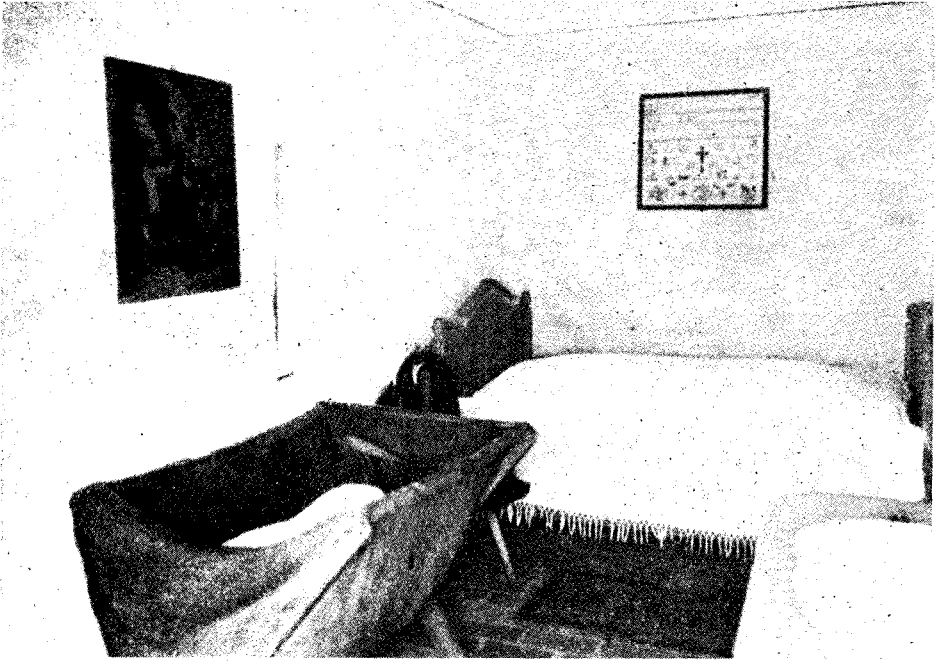
W tym kontekście zrozumiałe stają się założenia Muzeum w Alt-Schwerin, którego celem podstawowym jest ukazanie dychotomii struktury społeczno-ekonomicznej wsi z jej dwoma przeciwstawnymi biegunami klasowymi: junkierstwem i robotnikami rolnymi oraz przedstawienie zdeterminowanych przez nią odrębnych struktur kulturowych: elitarnej kultury dworskiej i ubogiej kultury robotnika rolnego. Ta część zasadnicza Muzeum ma być osadzona w historii wsi meklemburskiej. Za systematyzacyjne ramy ekspozycji przyjęto periodyzację wyróżniającą w dziejach rolnictwa i wsi Meklemburgii następujące główne okresy:

1. Od pierwszych śladów osadnictwa po kolonizację niemiecką w 13 wieku. Z tego okresu zachował się bogaty materiał archeologiczny, m. in. olbrzymi grób kamienny, łódź dębiana z czasów osadnictwa słowiańskiego, pierwsze założenia obronne feudałów niemieckich z początków ich ekspansji na teren Połabszczyzny.

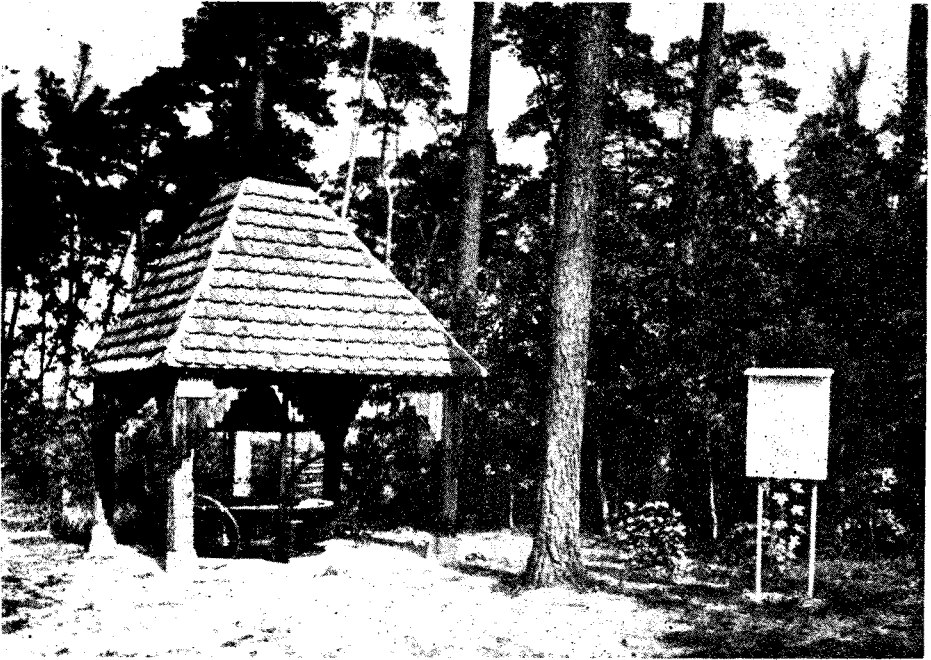
2. XIII—XVI w. Okres wolności osobistej chłopów. Zachowały się wyłącznie materiały archiwalne.

3. XVI w. — 1820 r. Okres tzw. „drugiego poddaństwa”. Rozwój ówczesnych stosunków społeczno-kulturowych ma zostać ukazany na zasadzie opozycji kultury dworskiej i kultury robotnika rolnego. Zachowany pałac junkierski pochodzi z XVIII w. Brak natomiast zabytków ilustrujących kulturę robotnika rolnego.

4. 1820 — koniec w. XIX. Okres gospodarki kapitalistycznej na wsi.



Ryc. 2. Fragment izby robotnika rolnego z pocz. XX wieku. (Agrar-Museum, Alt-Schwerin).



Ryc. 3. Kuźnia do kucia obręczy na koła do wozów. (Agrar-Museum, Alt-Schwerin).

Z tego okresu zachowały się następujące obiekty: chałupa robotników rolnych, spichlerz dworski i szkoła wioskowa.

5. 1900—1945. Okres rozwoju imperializmu. Zachowała się z początku tego okresu chałupa robotników rolnych z oryginalnym wyposażeniem wnętrza. Koszary dla robotników sezonowych „Schnitterkaserne”, wybudowane w roku 1904, uległy dość znacznej przebudowie. Niezmieniona pozostała tylko jedna fasada, a część wnętrza zrekonstruowano.

6—8. Wieś współczesna.

W jakim stopniu przedstawione powyżej w zarysie plany zostaną zrealizowane nie można w tej chwili jeszcze przewidzieć. Ukazanie dynamiki dziejowej za pomocą ekspozycji muzealnej jest przedsięwzięciem trudnym i wymaga znalezienia właściwego kompromisu między ideologicznymi i dydaktycznymi celami, a rzeczywistymi możliwościami muzealnictwa, które operuje zazwyczaj obiektami przypadkowo zachowanymi.

W chwili obecnej zainteresowani Muzeum w Alt-Schwerin mogą zwiedzić już następujące obiekty: 1. chałupę robotników rolnych z początku XIX wieku wraz z oryginalnie urządzonym wnętrzem; 2. zrekonstruowaną kwaterę robotników sezonowych; 3. zbiór dawnych narzędzi i maszyn rolniczych; 4. średniowieczne założenia obronne; 5. pałac junkierski, założenia parkowe; 6. budynki gospodarcze i inne urządzenia gospodarstwa dworskiego, np. pompownię wody; 7. szkołę wioskową z XIX wieku; 8. współczesne gospodarstwo spółdzielcze.

Muzeum dysponuje poza tym materiałami archiwalnymi do dziejów rolnictwa i robotników rolnych w Meklemburgii, a między innymi także materiałami dotyczącymi polskich robotników sezonowych.

GERHARD KONRAD KLOSKA

THE SKANSEN [OPEN-AIR] MUSEUM OF AGRICULTURE IN ALT-SCHWERIN
(MECKLENGURG)

Summary

The Skansen museum organized in Alt-Schwerin by the Mueritz Regional Museum in Waren, is designed to illustrate the development of agriculture and also the history of peasants and farm-labourers in Mecklenburg, from earliest times until the present day. The historical and ethnographical section of the museum is completed by an example of a cooperative farm, according to which

visitors may familiarize themselves with modern farming techniques, and with the contemporary socio-cultural structure of villages organized on a cooperative basis.

In the past, a characteristic feature of Mecklenburg agriculture have been the large junkers' farms, which were based upon both permanent and seasonal labour forces. The principle aim of the museum's founders was therefore to show the dichotomous socio-economic structure of the old Mecklenburg village, and also at the same time the two very different cultural models, which were conditioned by this structure: the culture of the landowning elite, and that of the poor farm labourer.

Until now the following sites have been opened to the public. 1) a farm-workers hut from the beginning of the XIX century; 2) a reconstruction of the quarters occupied by seasonal labourers; 3) a collection of early tools and farm machines; 4) medieval defence constructions; 5) a Junker's palace with surrounding parks; 6) farm buildings of the manor; 7) a village school from the XIX century; 8) a contemporary cooperative farm.

GERHARD KONRAD KŁOSKA

SKANSENOWSKIE MUZEUM NADRENI I W KOMMERN

Tradycja parków etnograficznych w Niemczech nie sięga tak głęboko w przeszłość jak w krajach skandynawskich. Pierwszą wieś muzealną utworzono w 1936 r. w miejscowości Cloppenburg, gdzie zgromadzono zabytki kultury ludowej Oldenburga, krainy położonej w Saksonii Dolnej, na zachód od dolnego biegu Wezery. Decyzja budowy skansenu, który zgromadziłby typowe obiekty budownictwa ludowego Nadrenii — pokrywającej się mniej więcej z obszarem byłej Prowincji Nadreńskiej, która po 1949 r. weszła w skład dwu krajów związkowych: Nadrenii-Palatynatu (Rheinland-Pfalz) i Nadrenii Północnej-Westfalii (Nordrhein-Westfalen) — zapadła w 1958 roku. Prowincja Nadreńska (Rheinprovinz), utworzona w 1824 r., nie obejmowała całej historycznej Nadrenii, ale tylko tę część, która po Kongresie Wiedeńskim została przyznana Prusom, a więc całą Dolną i północną część środkowej Nadrenii.

Kraj ten ma za sobą niezwykle bogatą i burzliwą historię. W zasięg oddziaływania kulturalnego Rzymu wchodzi dzięki podbojom Juliusza Cezara (58—51 p.n.e.). Po czterech wiekach panowania rzymskiego Nadrenia pada łupem Franków i Alemanów. W 925 roku przypada królestwu niemieckiemu. W X—XIII w. ukształtowały się na tym obszarze państwa trzech najpotężniejszych książąt duchownych cesarstwa: arcybiskupów trewirskich, mogunckich i kolońskich. Od okresu wojny trzydziestoletniej Nadrenia, przynajmniej lewobrzeżna, staje się celem ekspansji Francji, przerwanej upadkiem Napoleona i Kongresem Wiedeńskim. Na stratyfikację etniczną i kulturową Nadrenii złożyły się więc, najogólniej rzecz biorąc, elementy celtyckie, rzymskie, germańskie i niemieckie, te dwa ostatnie naturalnie w stopniu najpoważniejszym, oraz francuskie.

Geograficznie, klimatycznie i gospodarczo jest to kraina bardzo zróżnicowana. Dolna Nadrenia jest częścią Niziny Niemieckiej, gdy tymczasem na Środkową składają się w większości Reńskie Góry Łupkowe:

Eifel, Westerwald, Hunsrück, Rothaargebirge, Haar, Lennegebirge, Ebbegebirge. Rolniczo najbogatszy jest obszar Köln — Bonner Bucht z uprawą pszenicy, buraków cukrowych i intensywną hodowlą. W Dolnej Nadrenii dominuje uprawa żyta, ziemniaków i hodowla. Tereny górzyste w dużym stopniu pokryte są lasami; rolnictwo oparte jest tam na hodowli, uprawie zbóż i ziemniaków.



Ryc. 1. Zagroda z Scheuerheck z pocz. XVIII wieku. (Rheinisches Freilichtmuseum in Kommern/Eifel, pow. Euskirchen).

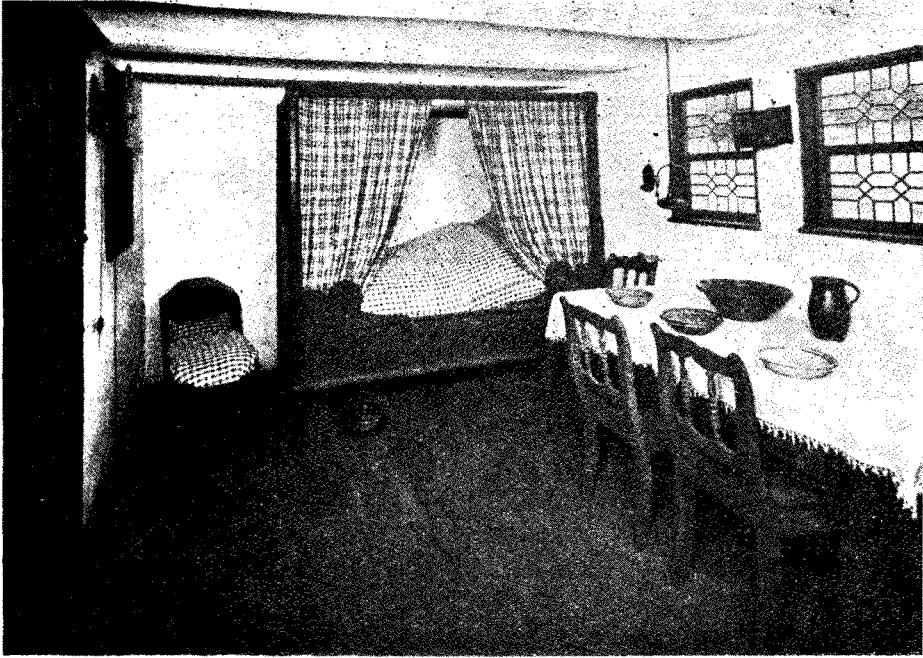
Wymienione powyżej uwarunkowania historyczno-kulturowe, zróżnicowanie krajobrazowe i gospodarcze, wszystko to spowodowało niejednorodność etnograficzną Nadrenii. Na obszarze Nadrenii graniczą przecież ze sobą zasięgi dwu różnych typów budownictwa ludowego: dolnoniemieckiego i środkowoniemieckiego. Granica pomiędzy nimi, która koreluje z granicami dialektologicznymi, przebiega na obszarze lewobrzeżnym na południe od Mönchengladbach, a na obszarze prawobrzeżnym przez Bergisches Land. Na północ od tej linii dominuje dolnoreński dom halowy (niederrheinisches Hallenhaus) i osadnictwo jednodworcze, rozproszone, gdy tymczasem na południu przeważa dom z wejściem w ścianie dłuższej budynku, regularna zabudowa zagrody i typ wsi zwartej: zagroda obok zagrody.

Utworzenie muzeum skansenowskiego dla obszaru krajobrazowo i etnograficznie zróżnicowanego łączy się zawsze ze znacznymi trudnościami. Nie obojętna w takim wypadku jest sprawa wyboru miejsca, gdyż należy mieć na uwadze, aby przeniesione obiekty nie znalazły się w krajobrazie im zupełnie obcym. Zdecydowano się przeznaczyć na skansen 75-hektarowy obszar gruntu, w większości pokryty lasem, znajdujący się w trójkącie utworzonym przez trzy wioski: Kommeren, Hostel i Eicks w powiecie Euskirchen leżącym na południowy zachód od Bonn. W miejscowościach tych zachowały się jeszcze budowle ryglowe (Fachwerk) z XVI—XVIII wieku, które potraktowane jako obiekty zabawkowe są cennym uzupełnieniem muzeum. Teren muzealny znajduje się na lekko pochyłym wzniesieniu, z którego w pogodny dzień rozciąga się widok na krainy, z których pochodzą umieszczone w skansenie obiekty.

Nie wybór miejsca, choć nader istotny, był jednak problemem najważniejszym, lecz sposób przedstawienia kulturowo zróżnicowanego obszaru w obrębie jednego muzeum. Uwzględniając wymienioną wyżej zasadniczą różnicę pomiędzy budownictwem dolno- a górnoniemieckim oraz szereg innych cech różnicujących o zasięgu lokalnym (kształt wsi, rozplanowanie zagrody, typ budownictwa), podzielono obszar Nadrenii na cztery regiony etnograficzne: 1. Niederrhein, 2. Eifel i Köln-Bonner Bucht, 3. Bergisches Land, 4. Westerwald-Mittelrhein-Hunsrück.

Każdy z tych regionów będzie w skansenie reprezentowany przez oddzielną wioskę-muzeum. Wioski te będą oddzielone wzajemnie od siebie pasami lasu, tak że każda wioska-muzeum będzie się prezentowała jako zamknięta całość, której wzrokowa percepcja nie będzie zakłócana widokiem wiosek sąsiednich. Pomiędzy nimi i na ich peryferiach planuje się rozlokowanie większych obiektów techniki i sztuki ludowej. Do chwili obecnej z tych obiektów uzupełniających krajobraz skansenu umieszczono już wiatrak i krzyż. Z zaplanowanych czterech wiosek dwie już są zrekonstruowane i udostępnione zwiedzającym. Na ich przykładzie możemy się zorientować, do jakiego stopnia posunięta jest dbałość o nadanie tym wioskom-muzeom wyglądu zgodnego z wsiami danego regionu. Przede wszystkim na podstawie starych katastrów opracowano idealny kształt wsi danego regionu. Dla obszaru Eifel i Köln-Bonner Bucht była nim widlica o zwartej zabudowie. Zagrody zlokalizowane były nad obydwoma głównymi i odchodzącymi od nich drogami bocznymi. W środku wsi z przecięcia się dróg tworzył się trójkąt, na którym mieściła się kaplica wioskowa. Do obrazu wsi należała też sadzawka. Wszystkie te elementy znajdujemy wiernie odtworzone w zrekonstruowanej wiosce-muzeum. Co więcej, twórcy muzeum zapowiadają, że uzupełnią ten obraz i zrekonstruują nawet poletka, a więc bezpośrednio przy-

legające do zagród ogródki kwiatowe, dalej ogródki warzywnicze, za nimi sady i wreszcie pola z tradycyjnymi uprawami: lnem, konopiami, tatarką, przy czym i tu specyfika każdego regionu ma zostać uwzględniona. Druga zrekonstruowana wioska, zbudowana z obiektów typowych dla Westerwaldu, środkowej Nadrenii i Hunsrücku, ma również zabudowę



Ryc. 2. Fragment izby z zagrody z Scheuerheck (Ryc. 1).

zwartą. Trzecia, reprezentująca Bergisches Land, powstanie w formie małej wioski, a raczej przysiółka o luźnej stosunkowo zabudowie. Wreszcie czwarta wioska-muzeum składać się będzie z samotnych zagród, typowych dla jednodworczego osadnictwa Dolnej Nadrenii. Łącznie na całe muzeum ma się złożyć około 70 budowli.

Dużo wysiłku wkładają też twórcy muzeum w przywrócenie autentycznego wyglądu wnętrzem mieszkań i obiektów gospodarczych. W tym celu zgromadzono odpowiednie sprzęty domowe i narzędzia gospodarskie. Zasadą przy kompletowaniu wyposażenia wnętrz jest unikanie wszelkiej rekonstrukcji, a gromadzi się tylko wyłącznie te obiekty, które były w faktycznym użyciu w swej zasadniczej funkcji na wsi.

Wiele trudności przysporzyły problemy rekonstrukcji budynków. Przede wszystkim trzeba było posłużyć się technikami, które dawno już wyszły z użycia oraz zdobyć odpowiednie tradycyjne materiały, np. sło-

mę do krycia dachów. Po rozwiązaniu problemów rekonstrukcji rozpoczęły się trudności związane z konserwacją budynków. Wszystkie obiekty skansenu są budowlami ryglowymi, a tradycyjne sposoby wypełniania przestrzeni pomiędzy ryglami nie zapewniają ścianom trwałości. Czynione są więc próby zastąpienia materiałów tradycyjnych współczesnymi: cementem i betonem, co nie zmieni lica ściany, a zapewni jej trwałość.

Zebrane podczas poszukiwań terenowych obiekty, które nie wchodzą w skład wyposażenia wiosek-muzeów, gromadzone są w specjalnym magazynie i wystawiane będą w salach wystawowych. Muzeum skansenowskie w Kommern, uzupełnione ekspozycją salową, będzie w granicach osiągalnej możliwości, pełnym obrazem tradycyjnej kultury ludowej Nadrenii.

GERHARD KONRAD KLOSKA

THE SKANSEN (OPEN-AIR) MUSEUM OF THE RHEINLAND IN KOMMERN

Summary

The ethnographical park organized in Kommern (Euskirchen district) is to include both monuments of folk architecture and also other monuments of folk culture from the Rheinland, as equated with the former Rheinland Province, which at present is divided into the Rheinland-Pfalz and Nordrhein-Westfalen. This region varies considerably as to landscape and folk customs. According to certain features which culturally differentiate the Rheinland — (the border between Low and High German architecture, the form of the villages, the lay-out of the farm buildings) — one can distinguish four ethnographic regions: 1) Niederrhein; 2) Eifel and Köln-Bonner Bucht; 3) Bergisches Land; 4) Westerwald—Mittelrhein—Hunsrück. Each of these regions will be represented in the Skansen by a separate village-museum. These will be separated from one another by belts of forest, so that each appears as a complete whole.

Until the present two villages have been reconstructed and opened to the public, namely, those representing the region of Eifel and Köln—Bonner—Bucht, and that of Westerwald—Mittelrhein—Hunsrück. All of the reconstructed buildings are timber-based constructions, which considerably raises the cost of conservation: traditional means of filling in the space between the wall-beams are not able to give the walls the required durability. Therefore attempts are being made to replace traditional building materials with modern ones, in order to strengthen the walls without altering their outer appearance.

Exhibits accumulated during field research, but not included in the furnishing of the reconstructed interiors, are collected in a special store, and will, in time, be made accessible to visitors in the museum's exhibition hall.

MUZEALNE WYSTAWY ETNOGRAFICZNE W LATACH 1968—1969

WOJEWÓDZTWO BIAŁOSTOCKIE

S u w a ł k i --- Muzeum Regionalne:

„Rzeźba i zabawki ludowe Białostoczczyzny”, 31 VII—20 IX 1969.

WOJEWÓDZTWO BYDGOSKIE

G r u d z i ą d z --- Muzeum Regionalne:

„Kultura materialna okolic Grudziądza”, wystawa stała od roku 1945.
„Ochrona zabytków kultury ludowej” (ze zbiorów Muzeum Etnograficznego w Toruniu), IX—X 1968.

T o r u ń --- Muzeum Etnograficzne:

„Kultura ludowa wsi woj. bydgoskiego w fotografii”, wystawa pokonkursowa, I 1968. „Polskie kropielniczki ludowe”, I 1968. „Wystawa szopek ludowych”, II 1968. „Wybitni etnografowie polscy”, IV—V 1968. „Wiejskie budownictwo drewniane w Polsce”, VI 1968. „Tkactwo i tkaniny białostockie”, VI—VII 1968. „Kultura ludowa i jej ochrona” (wystawa objazdowa), I—IX 1968. „Ceramika ludowa Ziemi Dobrzyńskiej” (wystawa objazdowa), II 1968. „Etnograficzna wystawa stała — kultura materialna, obrzędy doroczne, sztuka ludowa, rzemiosło, otwarcie dn. 5 VI 1960 (wystawa kontynuowana). „Tkanina, ceramika, meble w nowoczesnym mieszkaniu”, 7 VIII—26 VIII 1969.

W ł o c ł a w e k — Muzeum Kujawskie:

„Kujawska rzeźba ludowa zabytkowa i współczesna”, kontynuacja z lat poprzednich. „Garncarstwo na Kujawach”, j. w. „Izba kujawska”, j. w. „Strój kujawski”, j. w. „Sztuka ludowa na Kujawach”, 10 XII 1967—14 I 1968. „Malowany fajans wrocławski”, 24 XI—2 XII 1968. „Wycinanka ludowa”, 2 XII—28 XII 1968 (eksponowana w Domu Kultury we Wrocławku).

WOJEWÓDZTWO GDAŃSKIE

G d a ń s k — Muzeum Pomorskie:

„Sztuka ludowa Pomorza Gdańskiego XVIII—XX w.”, otwarcie IX 1965 (wystawa kontynuowana). „Wystawa etnograficznych pamiątek z Żuław”, 1968 (eksponowana w Powiatowym Domu Kultury — Nowy Dwór Gdański). „Kultura ludowa Powiśla Dolnego”, 1968 (eksponowana na zamku w Sztumie).

L ę b o r k — Muzeum:

„Ludowa sztuka kaszubska”, otwarcie III 1969.

WOJEWÓDZTWO KATOWICKIE

B y t o m — Muzeum Górnośląskie:

„Sztuka starożytnego Egiptu”, otwarcie 11 I 1969 (wystawa zorganizowana wspólnie z Muzeum Narodowym w Poznaniu).

W i s ł a — Oddział Muzeum Regionalnego w Cieszynie:

Wystawa poświęcona kulturze ludowej okolic Wisły (wnętrze mieszkalne, tkactwo, gospodarka pasterska, strój, plastyka dawna i współczesna), otwarcie w 1966 r. — wystawa kontynuowana.

WOJEWÓDZTWO KIELECKIE

R a d o m — Muzeum Regionalne:

„Sztuka ludowa mieszkańców dawnej Puszczy Kozienskiej”, 24 XI 1968—1 III 1969.

WOJEWÓDZTWO KRAKOWSKIE

K r a k ó w — Muzeum Etnograficzne:

„Polska kultura ludowa”, otwarcie 3 X 1969 (ekspozycja stała). „Bułgarskie stroje i tkaniny ludowe”, III 1969. „Folklor Krakowa”, V 1969 (pokonkursowa wystawa fotograficzna). „Fotografia etnograficzna”, VI 1969. „Pamiętki historii i kultury RFSRR”, otwarcie 21 X 1969. „Ule zdobione”, otwarcie 16 VI 1969.

M y ś l e n i c e — Muzeum Regionalne:

„Twórczość ludowa i amatorska pow. myślenickiego”, VI 1969 (eksponowana w Państwowym Domu Kultury w Myślenicach).

Z a k o p a n e — Muzeum Tatrzańskie:

„Obrazy na szkle”, 1967/1968. „Rzeźby Tomasza Ligasa z Krościenka”, 1968. „Rzeźby Andrzeja Biernacika z Zakopanego”, 1968. „Zdobnictwo drzewne na Podhalu”, 1968 (wystawa objazdowa). „Zabytki Podhala, Spisza i Orawy”, otwarcie 22 VII 1967 (wystawa objazdowa — kontynuowana).

Z u b r z y c a Górna, pow. Nowy Targ — Muzeum Regionalne:

„Kultura ludowa Orawy”, 1965 (wystawa kontynuowana). „Obrzędowość Bożego Narodzenia i Nowego Roku na Polskiej Orawie”, 24 XII 1968—15 III 1969. „Wystawa literatury dotyczącej regionu Orawy”, otwarcie 13 IV 1969 (wystawa kontynuowana).

WOJEWÓDZTWO LUBELSKIE

Lublin — Muzeum Okręgowe, Dział Etnograficzny:

„Sztuka ludowa Lubelszczyzny”, 1960 (wystawa kontynuowana). „Kultura ludowa Afryki Zachodniej”, 8 VI—13 X 1968. „Rybołówstwo ludowe na Lubelszczyźnie”, otwarcie 1 III 1969. „Ludowa sztuka węgierska”, VII—VIII 1969 (organizowana przez Muzeum w Debreczynie). „Sztuka ludowa Lubelszczyzny w XXV-leciu PRL”, otwarcie 11 XII 1969.

Łęc z n a — Muzeum Regionalne:

„Kołodziejstwo pow. lubelskiego”, 13 III—14 V 1969.

WOJEWÓDZTWO ŁÓDZKIE

Łęc z y c a — Muzeum:

„Łęczycka sztuka ludowa”, otwarcie 3 III 1969 (wystawa pokonkursowa).

Ło w i c z — Muzeum:

„Łowicz kocha sztukę”, otwarcie VII 1969 (wystawa pokonkursowa).

Łó d ź — Muzeum Archeologiczne i Etnograficzne:

„Wybrane zagadnienia z kultury ludowej Polski i krajów pozaeuropejskich”, otwarcie 9 VI 1968 (wystawa kontynuowana). „Rzeźba ludowa województwa łódzkiego”, otwarcie 20 X 1968 (wystawa kontynuowana). „Sztuka ludowa pow. łódzkiego”, 15 IV—4 V 1969 (wystawa pokonkursowa). „Ubiór ludów Azji”, 8 II—28 III 1969. „Polska tkanina ludowa”, 29 IX 1969 (wystawa kontynuowana).

S i e r a d z — Muzeum:

„Garncarstwo Hieronima Muszyńskiego” otwarcie 16 VI 1969. „XX-lecie pracy wycinankarskiej Józefy Chaładaj”, XV-lecie zespołu tkaczek ludowych w Monicach, otwarcie 16 VI 1969. „Wycinanka Ziemi Sieradzkiej”, VI 1969 (eksponowana w Łódzkim Domu Kultury).

Tomaszów Mazowiecki — Muzeum:

Otwarcie wystaw stałych — działów: historycznego i etnograficznego w 19 VII 1969.

WOJEWÓDZTWO OPOLSKIE

Opole — Muzeum Śląska Opolskiego:

„Hafty i koronki ludowe”, 1967—1968 (wystawa objazdowa). „Współczesna twórczość ludowa na Opolszczyźnie”, 1967—1969 (wystawa objazdowa).

Olesno Śląskie — Muzeum:

„Hafty i koronki ludowe na Śląsku”, VIII 1969 (wystawa przygotowana przez Muzeum Śląska Opolskiego).

WOJEWÓDZTWO POZNAŃSKIE

Poznań — Muzeum Etnograficzne, Oddział Muzeum Narodowego:

„Współczesna sztuka ludowa Wielkopolski”, VI 1969 (wystawa pokonkursowa — eksponowana w Pałacu Kultury w Poznaniu).

WOJEWÓDZTWO RZESZOWSKIE

Przemysł — Muzeum Ziemi Przemyskiej:

„Sztuka ludowa Kresowiaków”, 1968. „Instrumenty muzyczne Pogórza Karpackiego”, 21 VI—4 VII 1969 (eksponowana w Ośrodku Szkoleniowym). „Wiosenna plastyka obrzędowa wsi rzeszowskiej”, 21 VI—4 VII 1969 (eksponowana w Miejskiej Radzie Narodowej w Dynowie).

WOJEWÓDZTWO SZCZECIŃSKIE

Szczecin — Muzeum Pomorza Zachodniego:

„Kultura ludowa Pomorza Zachodniego”, od 1952 r. — wystawa stała.
„Wieś wolińska w XVIII i XIX w., IX—X 1969, eksponowana w Wolinie
w Domu Kultury Państwowego Ośrodka Maszynowego.

WOJEWÓDZTWO WROCŁAWSKIE

Wrocław — Muzeum Etnograficzne, Oddział Muzeum Śląskiego:

„Kultura ludowa na wsi dolnośląskiej 1945—1965, V 1965—VII 1968.
„Współczesna plastyka obrzędowa na wsi dolnośląskiej”, X 1967—III
kwartał 1969. „Wiosenna plastyka obrzędowa na wsi dolnośląskiej”,
VI—VII 1968. „Stroje ludowe na Dolnym Śląsku”, XI 1968 — do końca
roku 1969. „Tradycyjna kultura ludowa na Dolnym Śląsku”, 31 I—31
III 1969 (eksponowana w Klubie WSS Społem we Wrocławiu).

WOJEWÓDZTWO WARSZAWSKIE

Płock — Muzeum Mazowieckie:

„Sztuka ludowa Sannik”, VI 1969 (eksponowana w Sannikach).

Warszawa — Państwowe Muzeum Etnograficzne:

„Indonezja — broń, rzemiosło, sztuka”, VI—VII 1969 (eksponowana
w Muzeum Historycznym m. st. Warszawy).

Elżbieta Królikowska