

SKANSENOWSKIE MUZEUM PRZEMYSŁU LUDOWEGO W ETERA (BUŁGARIA)

Bułgaria, która jeszcze przed kilkudziesięciu laty należała do krajów, gdzie tradycyjna kultura ludowa utrzymała się w stanie prawie nie tkniętym przez działanie procesów urbanizacyjnych, po II wojnie światowej weszła na drogę postępu przekształcającego w sposób zasadniczy oblicze wsi tamtejszej. Rozwój życia gospodarczego, intensywna akcja uprzemysławiania kraju, rozbudowa sieci komunikacyjnej otworzyły dla ludności wiejskiej szerokie możliwości zarobkowe, co z kolei pociągało za sobą znaczne ożywienie działalności budowlanej. W ciągu ostatnich lat dwudziestu przybyło na wsi bułgarskiej tyle nowych budynków, że w niektórych okolicach dawne tradycyjne budownictwo należy do rzadkich wyjątków.

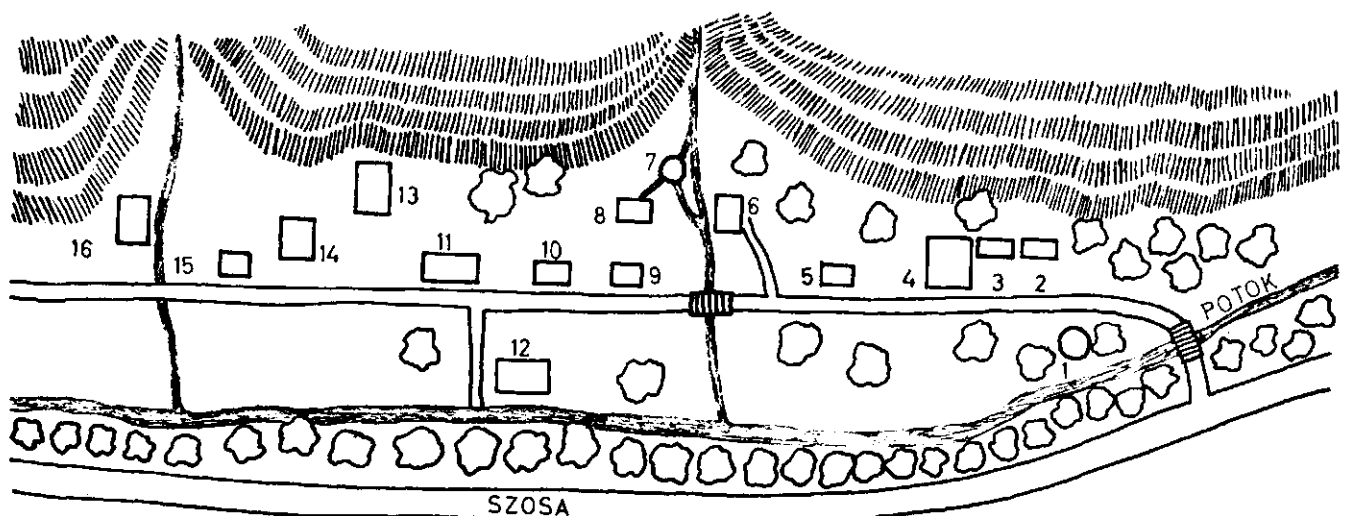
W związku z powyższym zaszła konieczność ochrony budownictwa tradycyjnego, co w Bułgarii rozwiązano w ten sposób, że wiele miejscowości, wsi i miast, gdzie zachowały się większe zespoły zabytkowej architektury, uznano w całości jako rezerваты, obejmując je opieką konserwatorską. Do takich miejscowości należy np. miasto Bańsko w zachodnich Rodopach, Kopriwitsza w Średniej Górze, wieś Arbanazi i Bożency u stóp środkowego Bałkanu. Wobec ochrony całych zespołów architektonicznych *in situ* problem muzeów skansenowskich analogicznych jak w Polsce i innych krajach europejskich jest w Bułgarii przynajmniej na razie nieaktualny. Powstał natomiast w r. 1963 skansen o charakterze specjalnym, w którym zgromadzone zostały wiejskie obiekty przemysłowe. Skansen ów pod nazwą „Etnografski park muzej” znajduje się w miejscowości Etera położonej o 10 km od wojewódzkiego miasta Gabrowa.

Obszar, na którym powstało muzeum, jest niewielki. Obejmuje on zaledwie 1,5 ha ziemi, ciągnącej się wydłużonym klinem, który od południa ograniczony jest

łożyskiem potoku i biegnącą równoległe do niego asfaltową szosą, od północy zaś stromymi zboczami gór (il. 1). Spływa z nich parę niewielkich, ale bardzo bystrych potoków, doskonale nadających się do uruchamiania różnych urządzeń przemysłowych o napędzie wodnym. Tu właśnie kiedyś zbudowano: tartak, folusz i młyn, które przetrwały do dziś, dając początek skansenowi. W chwili obecnej na obszarze muzeum znajduje się już 16 obiektów (w tym jeden w budowie), częściowo miejscowych, częściowo sprowadzonych z terenu lub rekonstruowanych, jako że przenoszenie budowli kamiennych nastrocza poważne trudności techniczne. Ze względu na konfigurację obszaru, ciągnącego się wydłużonym pasem, główną osią kompozycyjną w rozplanowaniu zabudowy stała się droga przecinająca wzdłuż cały teren muzeum mniej więcej w połowie jego szerokości. Wschodni wylot drogi poprzez most na potoku wychodzi na wspomnianą wyżej szosę, zachodni zaś między zabudowaniami wsi Etera łączy się z szosą wiodącą do Gabrowa. W chwili obecnej niemal wszystkie obiekty usytuowane są po północnej stronie centralnej drogi, mając wystawę południową. Po przeciwnej stronie nad potokiem znajduje się jedynie tzw. „czardak” (il. 4), tj. stożkowy bróg siana, wykorzystany jako altana, ze stołem i krzesłami dla zwiedzających, oraz w znacznej od niego odległości dom mieszkalny znajdujący się jeszcze w budowie.

Wejście na teren muzeum prowadzi od strony wschodniej. Tuż przy wejściu wznosi się okazały piętrowy budynek (il. 2) zbudowany w stylu domu wiejskiego, ale znacznie powiększony w proporcjach. Na parterze są pomieszczenia administracyjne, na piętrze zaś kilka izb urządzonych na wzór wiejskiego wnętrza mieszkalnego, ale w ten sposób adaptowanych, by mogły służyć jako miejsce odpoczynku dla zwiedzających turystów — za-

Il. 1. Odręczny szkic sytuacyjny skansenu. Legenda: 1 — Czardak; 2 — Skara; 3 — Piec chlebowy; 4 — Budynek administracyjny; 5 — Kuźnia; 6 — Tepawica; 7 — Walewica; 8 — Młyn wodny; 9 — Tokarnia; 10 — Tokarnia; 11 — Dom parterowy; 12 — Dom w budowie; 13 — Gajandzijska odaja; 14 — Młyn wodny; 15 — Budynek przyszłego warsztatu; 16 — Tartak wodny.



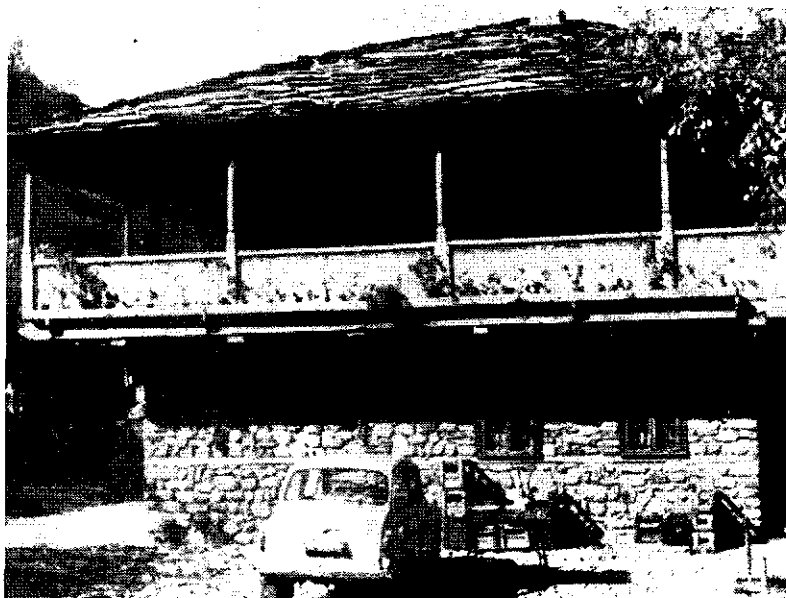
miał jednego niskiego kolistego stolika ustawiono ich kilka i większą ilość małych stołeczków.

Przed opisywanym domem znajdują się dwa niewielkie budyneczki, z których jeden mieści w sobie potężny kopulasty piec piekarski z rusztem do pieczenia mięsa na szerokiej polepie przed czeluścią, drugi — to tzw. „skara” z całą baterią żelaznych rożnów do pieczenia mięsa, obracanych przy pomocy mechanizmu poruszającego siłą wody. W pełni sezonu turyści mogą posilać się pieczywem miejscowego wyrobu i zjadać pieczeń świeżo zdjętą z rożna. W momencie kiedy zwiedzałem muzeum, jedna z pracownic obsmażała na ruszcie smakowicie pachnące kiełbaski.

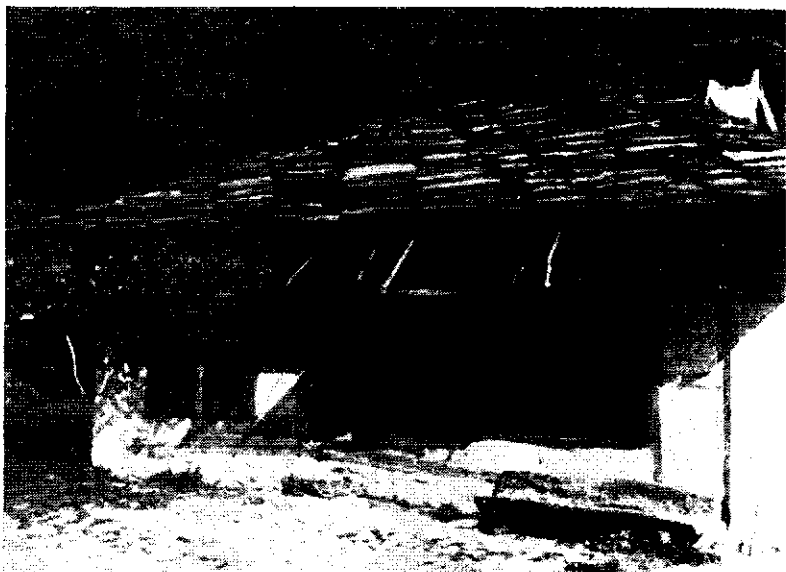
Następny obiekt usytuowany za budynkiem administracyjnym jest kuźnią (il. 3). Z komina snuje się dym a z wnętrza dochodzi dźwięczny odgłos uderzeń młota. Stary kowal w usmolonym fartuchu kuje właśnie krzesiwka. Ma ich już gotowych parę tuzinów. Jedno robi w moich oczach, następnie bierze kawałek krzemienia i hubki, krzesze ogień, od którego zapalamy obaj papierosy. Krzesiwo wraz z dodatkami otrzymuję od niego jako dar na pamiątkę. Prócz krzesiwek, robionych dla

turystów, kowal ten kuje również siekiery i wykonuje inne kowalskie roboty. Powyżej kuźni, nieco z dala od drogi, na górze przy potoku stoi „tepawica”, czyli folusz. Stępy poruszają się rytmicznie i uderzają w ko-ryto, w którym obraca się w wodzie wełniana tkanina. Przed foluszem w pobliżu głównej drogi suszą się rozwieszzone na żerdziach wyfolowane tkaniny (il. 5). Nieco wyżej, nad tym samym potokiem, który z wściekłą siłą rwie ze stromego skalistego jaru, stoi wkopana w ziemię „walewica” — szeroka drewniana kadź (il. 6) do folowania „na zimno” tkanin włochatych. Odprowadzona od potoka drewnianą rynną struga wody wpada z impetem do kadzi, w której kłębi się w ciągłym ruchu zwój tkaniny. Parę kroków dalej, poniżej walewicy, stoi młyn; koła obracają się wartko a ze skrzyni sypie się do worka żółtawy proszek, gdyż właśnie miele się „carewicę” (kukurydzę). Młyną dogląda stary chłop w barankowej czapie i podniszczonym jasnobrązowym samodzielnym ubraniu ozdobionym obszywkami czarnego szutaziu. Rozmawiam z nim przez chwilę i wybieram się dalej, żeby zobaczyć stojącą poniżej tokarnię. Chłop ociąga się i jest wyraźnie z czegoś niezado-

2



3



4



Il. 2. Budynek administracyjny. Il. 3. Budynek kuźni. Il. 4. Czardak — stóg siana na platformie wykorzystany jako altana. Il. 5. Suszące się w pobliżu folusza tkaniny. Il. 6. „Walewica” do folowania tkanin włochatych.

wolony. Okazuje się, że pełni on w muzeum podwójną funkcję. Jest młynarzem i tokarzem. Jeśli pójdzie do tokarni, musi zatrzymać młyn, a tam przecież miele się carewicę. W końcu jednak idziemy.

Budynek tokarni jak i poprzednie obiekty jest wewnątrz jak najbardziej autentyczny. W kątach stopy materiału, na podłodze warstwa wiórów gruba na parę centymetrów, w różnych miejscach dosyć beładnie porozrzucone narzędzia. Młynarz, który w tej chwili występuje w roli tokarza, wyciąga z kąta płaski krąg bukowego drzewa, osadza go na wrzecionie tokarki i puszcza wodę, która doprowadzona drewnianą rurą przez dach budynku (il. 9), spada z wysokości powały na poziomo umieszczone koła wodne poruszające mechanizm. Drewniany krąg zaczyna wirować, a tokarz siada na krawędzi płytkiego zagłębienia wykopanego w podłodze i przykłada dłuto, spod którego rozbiegają się we wszystkich kierunkach długie taśmy wiórów (il. 10). W ten sposób w ciągu kilkunastu minut powstaje na moich oczach drewniana misa. Czasem tokarz tym samym sposobem wytacza koliste stoliki, wysokie na kilkanaście centymetrów, wykonane wraz z podstawą z jed-

nego klocka. Stoliki te zwane w okolicy „gabrowki” (od miejscowości Gabrowo, gdzie się je kupuje) są na wsi powszechnie używane. Przy takich stolikach spożywa się posiłki, siedząc na małych trójnożnych stołeczkach o półksiężycowych kształtach. Tokarz udobruchany moim podziwem, który okazałem w sposób manifestacyjny, nie pozwolił mi odejść ze swojej pracowni. Założył nowy kawałek drewna na tokarkę i po chwili wręczył mi w prezencie małe pudełeczko z przykrywką. Na jego dnie wypisał krzywymi kulasami swoje nazwisko i datę.

W najbliższym sąsiedztwie opisanej tokarni stoi przy drodze drugi podobny warsztat, chwilowo nieczynny, a za nim w pewnej odległości wiejski domek (il. 11). Dalej nieco z tyłu widać piętrowy budynek (il. 8). Jest to „gajtandzijska odaja”, czyli warsztat produkujący na odpowiednich maszynach, poruszanych siłą wodną, kręcone sznurki, używane do szamerunków zdobiących stroje bułgarskie. Dalej drugi młyn, pracujący wtedy, gdy woda jest zbyt mała, aby można uruchomić poprzednio wymieniony. Za nim wznosi się niewielki kamienny budynek, w którym w przyszłości zainstalowany zostanie jakiś warsztat. Jeszcze tylko tartak, na którym właśnie tnie się na deski potężny kłoc (il. 7), i to na razie wszystko. Kilkadziesiąt metrów dalej drewniana brama, przez którą wiedzie droga wyjściowa w kierunku wsi.

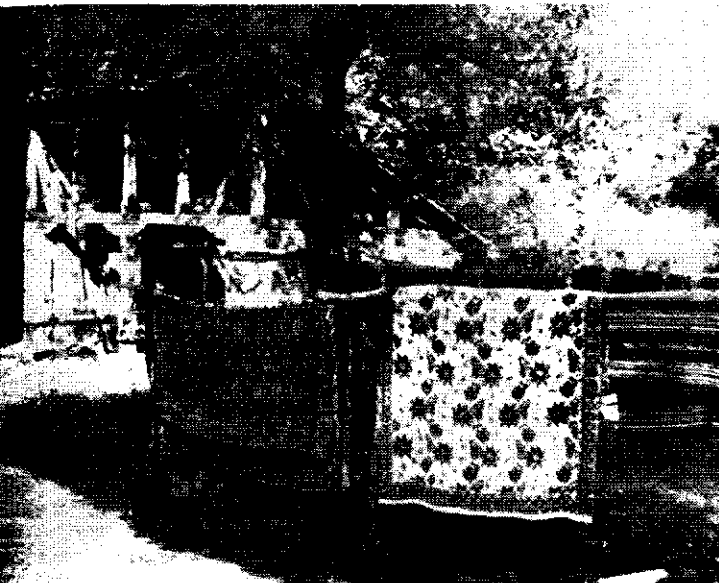
Wrażenie, jakie odnosi się po zwiedzeniu skansenu w Etera, jest zupełnie odmienne od tego, co odczuwamy we wszystkich innych muzeach tego typu. Najważniejsze jest chyba to, że po minięciu romantycznej altanki pod kopką i reprezentacyjnego budynku otwierającego ekspozycję zapomina się zupełnie, że jest to muzeum. Nie ma tu bowiem obiektów wyposażonych w sposób sztuczny, „tak jakby przed chwilą opuścili je użytkownicy” (ideał normalnego muzeum skansenowskiego), ani urządzeń przemysłowych uruchamianych na pokaz, w czasie gdy przez muzeum przechodzi wycieczka. Są tu zgromadzone i sztucznie rozplanowane w terenie warsztaty produkcyjne, które naprawdę pracują przez określoną ilość godzin dziennie. Kowal wykonuje usługi dla ludności, a w chwilach wolnych wyrabia przedmioty pamiątkarskie (krzesiwa, siekierki itp.), które sprzedaje się zwiedzającym, a pozostały nadmiar odbierają hurtowo instytucje prowadzące handel wyrobami ludowymi.

Folusz pracuje dla ludności wiejskiej. Foluje dostarczone z okolicy tkaniny po cenie 25 stotinek od kilograma, młyn miele chłopską kukurydzę za opłatą 5 stotinek za kilogram. Podobnie ustawiona jest praca tokarni, warsztatu produkującego sznurki do szamerowania czy tartaku.

Pracownicy muzeum, którzy obsługują poszczególne obiekty, to starzy emerytowani rzemieślnicy dorabiający sobie w ten sposób na życie. Wynagrodzenie kowala wynosi 85 lew miesięcznie, co w przeliczeniu na polską walutę równa się 1700 zł. Podobnie wynagradzani są inni.

Dochody osiągane z produkcji wpływają do kasy muzeum i są użytkowane na jego cele. W chwili obecnej muzeum nie jest jeszcze samowystarczalne w sensie finansowym. Działalność jego wspierana jest przez państwo, co w r. 1967 wyraziło się dotacją w kwocie ok. 90 000 lew, czyli miliona ośmiuset tysięcy złotych. Jednakowoż za parę lat, gdy w muzeum będzie już 26 zaplanowanych warsztatów reprezentujących różne gałęzie ludowej wytwórczości i jeden koszar z owcami, przewidywane dochody pozwolą istnieć muzeum bez finansowej pomocy z zewnątrz.

Trudno jest oczywiście ocenić, w jakiej mierze plany te okażą się realne. W każdym razie koncepcja bułgar-



5



6

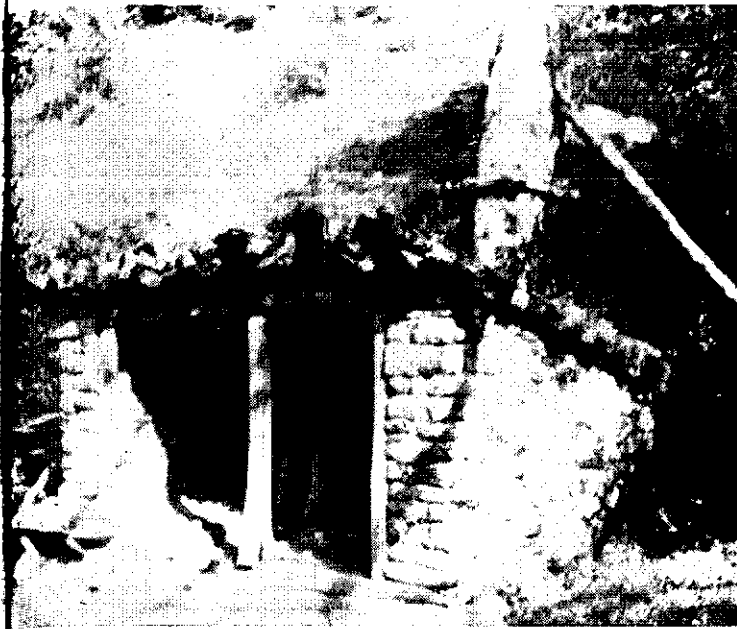


7

Il. 7. Wnętrze tartaku wodnego. Il. 8. „Gajtandzijska odaja” — wytwórnia sznurków pasamonicznych. Il. 9. Budynek tokarni z górnym doprowadzeniem wody poruszającej mechanizm. Il. 10. Tokarz przy pracy. Il. 11. Dom mieszkalny kryty płytami kamiennymi.



8



9



10



skiego skansenu przemysłowego jest ciekawa, nowa i co najważniejsze daje możliwość utrzymania przy życiu różnych zamierających już dziś kunsztów rzemieślniczych, które prezentuje się zwiedzającym nie w formie martwych wnętrz i skrupulatnie posegregowanych w gablotach wyrobów, ale w sposób żywy i przekonujący.

Gdy w r. 1966 na międzynarodowej konferencji, poświęconej muzeum typu skansenowskiego, która odbyła się w Rumunii, Bułgarzy przedstawili swoją koncepcję muzeum przemysłu ludowego, spotkali się z różnymi zarzutami. Wytykano im, że utrzymywanie urządzeń przemysłowych w stanie produkcyjnym powoduje nieuchronne zużywanie, a zatem i postępujące zniszczenie obiektów zabytkowych. Wydaje mi się, że takie stawianie kwestii zawiera w sobie sporą dozę przesady. Nie widzę bowiem żadnego powodu do rozpaczy, jeżeli tokarz z Etera zedrże całkowicie stare druzo, skoro sąsiad kowal zrobi mu takie samo, które będąc w stałym użytku szybko nabierze naturalnej patyny. Nie wydaje mi się też tragedią, że po pewnym czasie trzeba będzie wymienić zniszczone koło wodne przy młynie czy koryto w stępach do ubijania sukna. Czyż do chwili, kiedy obiekty te znalazły się w muzeum, nie dokonywano w nich żadnych napraw i przeróbek? Czyż w samym muzeum przy przenoszeniu zabytkowych budynków nie wymienia się około 30% i więcej materiału na nowy? Czy wreszcie stojące martwo obiekty nie niszczyją w muzeum przez samo działanie czasu lub zmiennych warunków atmosferycznych i czy przez to także nie będzie w nich trzeba kiedyś wymienić poszczególnych elementów?

Sądzę też, że korzyści, jakie daje muzeum znajdujące się w pełnej aktywności produkcyjnej, są nieporównywalnie większe niż straty wskazywane przez muzealnych ortodoksów.

Zwiedzając skansen w Etera, wracałem myślami do sytuacji w Polsce. Zespoły regionalne nie mają się w co ubrać, gdyż nie ma gdzie nabyć samodzielnego sukna, nie ma kto wykonać odpowiednich kapeluszy, utkanego sukna nie ma gdzie sfolować, wiele rzemiosł ludowych zamarło (np. drukowanie płócien), wiele innych przestawia się na masową produkcję przedmiotów artystycznie bezwartościowych (garncarze wyrabiający proste doniczki na kwiaty) i zaprzestało tradycyjnych technik zdobniczych (kowale). Równocześnie biada się na temat stałych braków w zakresie pamiątkarstwa i narzeka, że zbyt mało jest w handlu wartościowych pod względem artystycznym wyrobów ludowych. I w związku z tym nasuwa się pytanie, czy nie przydałby się w Polsce skansen ludowego przemysłu utworzony według bułgarskiego modelu? „Konkurencją” swą nie zagroziłby on na pewno naszemu przemysłowi ani kluczowemu, ani terenowemu, a byłby dla zwiedzających atrakcją o dużych walorach dydaktycznych i odegrałby poważną rolę, rozwiązując swoją produkcyjną działalnością wiele być może drobnych, ale istotnych trudności.

Fotografował i rysował autor.

11