

GRZEGORZ SKAŁSKI

DZIAŁALNOŚĆ NAUKOWA OSRODKA ETNOLOGII FRANCUSKIEJ
W PARYŻU

Najprężniejszą instytucją naukową prowadzącą badania etnograficzne na terenie Francji jest niewątpliwie Centre d'Ethnologie française — Cef (Ośrodek Etnologii Francuskiej) utworzony w 1966 r. przy Musée national des Arts et Traditions Populaires — Atp (Muzeum Narodowe Etnologii Francuskiej) w Paryżu. Jako tzw. Laboratoire associé N° 52 (Laboratorium stowarzyszone) w Centre National de la Recherche Scientifique (Narodowy Ośrodek Badań Naukowych) ściśle współdziała z Atp w badaniach naukowych, które skupiają się wokół problemu powstawania, transmisji i przekształcania spuścizny kulturowej (patrimoine) we Francji. Owo współdziałanie przebiega między tymi instytucjami w dwóch kierunkach. Z jednej strony Atp udostępnia Cefowi część pomieszczeń w budynku muzealnym wraz z ich wyposażeniem, urządzenia dokumentacyjne i inne środki pomocnicze, z drugiej natomiast badacze Cefu włączają się w znacznie szersze badania prowadzone przez Atp, widząc w nich możliwości wykorzystania rezultatów swoich badań. O ścisłym powiązaniu Cefu i Atp świadczą m. in. takie wspólne prace, jak galerie wystawowe czy publikacje („Ethnologie Française”, *L'Architecture rurale française*, wydawnictwa archiwalne, przewodniki naukowe); wspólnie organizują kongresy, kolokwia i seminaria międzynarodowe, szkolenia i staże dla specjalistów z różnych dziedzin.

Już ta pobieżna charakterystyka wskazuje na wyjątkowe znaczenie jakie odgrywają dla rozwoju muzealnictwa i etnologii francuskiej obie ściśle zespolone instytucje¹. Warto więc przyjrzeć się bliżej działalności naukowo-badawczej Cefu i Atp, aby zdać sobie sprawę z pozycji zajmowanej przez ten symbiotyczny organizm. Chcielibyśmy w ten sposób zapłacić, choć częściowo, lukę w informacjach na temat działalności za-

¹ Na pierwszy plan wysuwa się przede wszystkim wiodąca rola Atp w stosunku do całego etnograficznego muzealnictwa francuskiego. Uwidacznia się to m.in. we wpływie ekspozycji paryskiej na ekspozycje etnograficzne w muzeach regionalnych, czy też poprzez udzielanie pomocy w wydawaniu publikacji muzealnych.

granicznych ośrodków etnograficznych². Przedstawione tu wiadomości dotyczyć będą przede wszystkim prac Centre d'Ethnologie française prowadzonych w okresie 1976 - 1977³.

B. Kopczyńska-Jaworska w aneksie do swojego artykułu o Atp zamieściła schemat organizacyjny tegoż muzeum. W roku 1976 opracowano nowy organigram (zob. aneks, s. 251), w którym wyodrębniono z ram muzealnych zespół ekip badawczych bezpośrednio podległych Radzie Cefu. Badania prowadzone przez ekipy badawcze zgrupowane są wokół tematów wiodących, a ich rezultaty przeznaczone są do publikacji. Ogniwo pośrednie pomiędzy Cefem i Atp tworzą cztery Départements (Działy), w ramach których prowadzi się programy badawcze skupiające problemy naukowe całej instytucji. Działy te, to: Technique et culture (Technika i kultura), Coutumes, rites, symboles (Zwyczajy, obrzędy, symbole), Arts visuels (Sztuki wizualne), Musique, parole (Muzyka, słowo). W obrębie Atp podstawowe jego funkcje spełniają Services scientifiques et muséologiques (Służby naukowe i muzeologiczne), szczególnie zaś Unités de services scientifique (Jednostki służb naukowych). Współdziałają one bardzo ściśle z Départements, zwłaszcza jeśli chodzi o Unité Son (Jednostka Dźwięk) i Unité Images (Jednostka Obrazy). Obok tych dwóch Unités działają także Unité Objets (Jednostka Obiekty — Muzealia) oraz Unité Documents (Jednostka Dokumenty). Wszystkie Unités zarządzają kategoriami zbiorów do nich przynależnymi. Do tych zbiorów bardzo często odwołują się badacze, którzy niejednokrotnie położyli duże zasługi w tworzeniu podstaw kolekcji, zwłaszcza w zakresie Unité Objets. Prace Unité Documents i pracowni konserwatorsko-restauratorskiej mają szczególne znaczenie dla rozwoju badań specjalistycznych w zakresie informatyki, statystyki, metodyki opracowywania muzealiów i metod konserwatorskich. Pozostałe części podziału organizacyjnego Atp: Services administratives (Służby administracyjne) i Commission consultative des services (Komisja konsultacyjna służb

² Przypomnieć tu trzeba stosunkowo niedawne artykuły związane z francuską etnologią: B. Kopczyńska-Jaworska, *Dokumentacja muzealna. Doświadczenia i osiągnięcia paryskiego Muzeum Etnografii Francuskiej*, „Prace i Materiały Muzeum Archeologicznego i Etnograficznego”, Seria Etnograficzna, Łódź 1973, nr 17, s. 131 - 145; J. Bednarski, *Etnologia francuska. Historia-stan-osiągnięcia*, „Lud” 1977, t. 61, s. 47 - 74, oraz artykuł sprzed ponad 25 lat: J. Tuwanówna, *Zarys organizacji muzeów we Francji ze specjalnym uwzględnieniem muzeów etnograficznych*, „Lud” 1952, t. 39, s. 467 - 483. Znajdzie w nich czytelnik konieczne uzupełnienia do niniejszego artykułu.

³ Opracowano na podstawie: *Rapport scientifique sur les activités de recherche*, Paris, Musée national des Arts et Traditions Populaires, 1977, ss. 101, oraz spostrzeżeń własnych poczynionych w czasie pobytu w Atp w r. 1979 w ramach stypendium naukowego.

naukowych), spełniają funkcje pomocnicze zawierające się w działalności administracyjnej i kulturalnej muzeum. Tak w zarysie przedstawia się schemat organizacyjny Cefu i Atp.

Przegląd działalności Centre d'Ethnologie française w latach 1976 - 1977 przedstawiony będzie w trzech zasadniczych działach. W pierwszym wyeksponowane będą badania zgrupowane wokół tematów wiodących, np. kultura materialna, działalność jednostki a instytucje itd. W ramach każdego tematu wiodącego zostaną wyodrębnione i omówione problemy badawcze (opérations de recherche) wraz z podaniem osoby prowadzącej. W drugim dziale zostaną omówione badania nad zbiorami muzealnymi, a trzeci obejmować będzie uwagi o pozostałych formach działalności Cefu łącznie z bibliografią wybranych publikacji pracowników tej instytucji.

TEMATY WIODĄCE

Kultura materialna. Badania nad kulturą materialną dotyczą zarówno technik wytwórczych i ich typologii, jak i roli środowiska wiejskiego w działalności społeczno-kulturalnej. Wykorzystywane są materiały pochodzące nie tylko z prowadzonych współcześnie badań terenowych, lecz również wyniki opracowań wykonywanych przez Atp w okresie ostatniego trzydziestolecia. W zakresie omawianego tematu wydzielono dwa podtematy: techniki wytwórcze a wspólnota wiejska (techniques et communautés rurales) oraz przestrzeń mieszkalna (espace domestique). Na pierwszy podtemat składają się następujące problemy badawcze:

1) Technika uprawy winorośli w Franche-Comté i Jurze (Claude Royer). Badania te mają ukazać rolę warstw społecznych w podnoszeniu jakości techniki uprawy winorośli. Analizie poddano dwa układy społeczne o odmiennej historii, które łączy stosowanie identycznych technik uprawowych. Pierwszy, to winnica w Gy, dawna winnica arcybiskupstwa w Besançon, drugi stanowi wielki obszar winodajny Jury.

2) Rzemiosło i zawody wiejskie w Limousin (Maurice Robert). Zadaniem tych studiów z pogranicza etnologii, socjologii i analizy historycznej jest w pierwszym rzędzie zinventaryzowanie wszystkich tradycyjnych zawodów wiejskich, w drugim zaś obserwowanie ich w obecnych warunkach rozwoju rzemiosła. Nacisk położono na ukazanie znaczenia społeczno-ekonomicznego rzemiosła w XVIII i XIX w., które skupiało 25 - 35% ogólnej liczby ludności pracującej.

3) Techniki rybołówcze (Alette Geistdoerfer). Tematykę badawczą ustalono w trakcie wstępnych badań społeczności lokalnych z przybrze-

nych terenów południowej Bretanii, rozwinięto także dokumentację rybołówstwa we Francji.

W zakresie drugiego podtematu, związanego z kulturowym znaczeniem przestrzeni mieszkalnej, występują dwa problemy:

4) Habitat (Henri Raulin); dotyczy francuskiego habitatu wiejskiego, rozpatrywanego jako miejsce zamieszkania rodziny i przestrzeń, w której organizuje się życie domowe. Podstawą tych badań są materiały z obserwacji poczynionych w terenie przed trzydziestu laty na temat architektury ludowej, a które przechowuje się w Atp⁴. Począwszy od roku 1969 dokonuje się aktualizacji tych danych w różnych regionach Francji. Rezultaty badań publikowane są w serii *L'Architecture rurale française* (zob. bibliogr., poz. 2).

5) Życie domowe (Susanne Tardieu)⁵. Zasadniczym celem badań jest określenie i systematyczne studia nad domowym wyposażeniem i czynnościami z zakresu gospodarstwa domowego na tradycyjnej wsi francuskiej od XVIII - XX wieku. Równoległe do badań terenowych prowadzi się badania archiwalne w księgach notarialnych. Studia, stopniowo zbliżające się do czasów współczesnych, pozwolą na przeciwstawienie lub powiązanie ze sobą problematyki tradycji i nowoczesności, wsi i miasta, różnych klas społecznych. Przedsięwzięto również prace nad pożywieniem ludowym, analizując XIX-wieczną literaturę piękną i ludową.

Działalność jednostki a instytucje. Podstawowe pytania badawcze objęte tym tematem dotyczą zagadnień działań jednostki w zinstytucjonalizowanych grupach społecznych, roli tradycji w tych działaniach, zagadnień transmisji tradycji, a także funkcji spełnianych przez różne instytucje, zwłaszcza rodzinę, kościół i medycynę. Dwa podtematy realizują ten program badań: grupa rodzinna (*groupe familial*) oraz medycyna i religijność ludowa (*médecine et dévotion populaires*).

6) Rodzina a terytorium (M. Salitot-Dion, M. Segalen) to główny problem badawczy w obrębie pierwszego podtematu. Zainteresowania kierują się ku wyjaśnieniu działań i stosunków zachodzących w ramach rodziny, jak i związków utrzymywanych przez rodzinę z instytucjami zewnętrznymi. Badania prowadzono w dwóch regionach: Dolnej Bretanii i Jurze. W problematyce bretońskiej kładzie się nacisk na przemiany jednostki i małżeństwa na tle rozwoju społeczno-ekonomicznego gminy i regionu. Koncentrując się na analizie cyklu rodzinnego (*cycle familial*), rozpatruje się go dia- i synchronicznie w oparciu o spisy ludnościowe. Podobnie jest w badaniach w Jurze, lecz odmienne są ich cele.

⁴ Por. J. Bednarski, *Etnologia...*, s. 55; J. Tuwanówna, *Zarys...*, s. 473.

⁵ Por. J. Bednarski, *Etnologia...*, s. 67.

Chodzi tu bowiem o odkrycie struktur cykli rodzinnych — a nie ich przemian, a zwłaszcza o wyjaśnienie występujących sprzeczności między przemianami cykli rodzinnych a ogólnymi tendencjami zmian w strukturze społeczno-ekonomicznej społeczeństwa francuskiego.

7) Medycyna ludowa (F. Loux)⁶ w ramach drugiego podtematu grupuje szereg badań na temat wiedzy o ciele. Badania analityczne tradycyjnych i współczesnych zabiegów higienicznych i sposobów zapobiegania chorobom prowadzone wśród matek i ich dzieci w departamencie Seine-Maritime wykazały silniejszą zachowawczość tradycyjnych sposobów zapobiegawczych i powszechniejsze powoływanie się na tradycję w środowisku miejskim i robotniczym niż wiejskim. Kontrastuje to ze stwierdzonym procesem nawrotu do pewnych elementów medycyny ludowej w działalności instytucji medycznych zajmujących się dzieckiem. Studia nad tradycyjnymi zabiegami i wyobrażeniami dotyczącymi zdrowia i chorób dziecka przed i po urodzeniu wskazały na ochronny charakter stosunku matki względem dziecka, ściśle związany z wyobrażeniem o wszechobecności śmierci. Inne badania z zakresu medycyny ludowej poruszają temat symboliki ciała, dokonując analizy porównawczej zespołu 7000 regionalnych przysłów francuskich z innymi źródłami przekazu wiedzy (np. rozprawy o wychowaniu, almanachy, medyczne podręczniki popularyzatorskie).

8) Religijność ludowa (F. Lautman) była rozpatrywana dotychczas w oparciu o przedmioty religijne znajdujące się w różnych zbiorach. W podjętych nowych badaniach, uwzględniających również religie mniejszościowe (protestantyzm i judaizm), w większym stopniu zwrócono uwagę na publiczne praktyki religijne niż na domowe, indywidualne. Ich dawne treści są odnajdywane podczas studiów nad XIX-wiecznymi misjami, a szczególnie w tekstach katechetycznych i kazań. Przeprowadzono również studia w 70 kościołach paryskich i prowincjonalnych nad szczególnym aspektem religijności ludowej dotyczącym zwyczaju ofiarowywania i zapalania świec przed wizerunkami świętych w kościele.

Systemy wypowiedzi głosowej (Systèmes d'expression orale). Przedmiotem zainteresowań tej dziedziny badań jest wokalna i muzyczna twórczość człowieka i towarzysząca jej często bogata symbolika. Również i ten temat podzielono na dwa podtematy: etnomuzykologię i literaturę ustną.

9) Francuska twórczość muzyczna poza Francją (Cl. Marcel-Dubois, M. Pichonnet-Andral). Studia nad tradycyjną muzyką francuską przeniesioną na inny obszar kulturowy prowadzone są przez Laboratoire już

⁶ Por. J. Bednarski, *Etnologia...*, s. 66.

od dłuższego czasu. Obejmowały one obszary Wysp Normandzkich, Szwajcarii Romańskiej, Doliny Aoste (Włochy), Kanady Wschodniej, Antylów Franc., Luizjany (St. Zjedn.). W ciągu lat 1976 - 1977 rozszerzono badania na nowe terytoria (Walonia, wyspy S. Lucia i Haiti w Antylach) i szerzej wykorzystano analizę porównawczą i interpretację. Rezultaty badań antylskich podnoszą dużą trwałość języka francuskiego w warunkach konfrontacji z żywiołem afrykańskim, szczególnie jeśli chodzi o repertuar pieśni wykonywanych przez kobiety, muzykę dziecięcą, melodie taneczne, pewne organizacje społeczno-muzyczne czy style wokalne. Trzeba tu również wspomnieć o badaniach w Kanadzie i Luizjanie nad określeniem modeli muzycznych oraz mechanizmów transmisji repertuaru muzycznego w obrębie autochtonicznych społeczności pochodzących z Francji.

10) Zjawiska współdziałania między treścią muzyczną a użytkowaniem społecznym (Cl. Marcel-Dubois, M. Pichonnet-Andral). Jest to przedłużenie badań z lat poprzednich zwanych „Corpus des musiques de tradition orale”, badań nad systematyką i analizą treści muzycznych. Z tych materiałów dobrano odpowiednią próbkę reprezentatywną, którą następnie poddano analizie; wykorzystano przy tym karty perforowane. Opracowanie statystyczne pozwoliło na pomiar współdziałania zmiennych o charakterze społecznym i zmiennych o charakterze muzycznym. W dalszym etapie badań poszukuje się struktury przetwarzającej informację zawartą w powyższych zmiennych.

11) Tradycyjne instrumenty muzyczne i paramuzyczne (Cl. Marcel-Dubois). Badania nad tradycyjnymi instrumentami muzycznymi zawsze odgrywały ważną rolę w badaniach etnomuzykologicznych Cefu. Tym razem zainteresowania skierowano na zagadnienie instrumentów muzycznych w ich relacjach ze środowiskiem wiejskim, skupiając uwagę na mało zbadanej dotychczas kategorii instrumentów, tzw. przedmiotów akustycznych. Pełnią one w życiu codziennym określoną funkcję, stając się w pewnych przypadkach instrumentem muzycznym. Obserwacja obrzędowej roli tych przedmiotów stanowi podstawowy zakres studiów nad paramuzyką. W toku badań wyróżniono dwie grupy obiektów wytwarzających dźwięk: przedmioty akustyczne oderwane od wykonywania swej właściwej funkcji w gospodarstwie domowym czy rolnictwie oraz instrumenty muzyczne wspólnoty wioskowej, które dzięki swej formie, funkcji społecznej i naturze własności akustycznych nadają się do stosowania według wymagań i symboliki ceremoniału.

12) Francuska bajka ludowa (M. L. Tenèze). Pierwszy problem badawczy z zakresu literatury ustnej ma na celu stworzenie katalogu rozumowanego (catalogue raisonné, rodzaj teaurusu) francuskiej bajki ludowej. Jest to program długoterminowy, zasadzający się na uznaniu

istnienia w ramach literatury ustnej pewnej specyficznej kategorii: bajki. Charakteryzuje się ona posiadaniem elementów o zamkniętej formie narracji (wątki i motywy). Studia bazują na materiałach zebranych, publikowanych lub nie, w toku blisko stuletniej akcji badawczej. Prace nad systematyzacją bajki francuskiej są prowadzone w myśl klasycznej już idei międzynarodowej klasyfikacji wątków bajkowych Aarnego i Thompsona.

13) Literatura bretońska (D. Laurent). Badania terenowe prowadzone na obszarze trzech departamentów bretońskich mają dać możliwie pełny inwentarz występujących tu różnych gatunków literatury ludowej. Ciekawsze źródła znalezione w terenie stają się przedmiotem studiów szczegółowych, np. rękopiśmienny zbiór pieśni kontrrewolucyjnych z końca XVIII w. pisany w języku bretońskim, czy również rękopiśmienny karnet pieśni i bajek regionu Pontivy sporządzony w latach 1902 - 1903.

Systemy wypowiedzi obrazowej (Systèmes d'expression visuelle). Naczelnym pytaniem stawianym w toku całego zespołu badań jest: jaką rolę pełni obraz (image) we francuskim obszarze kulturowym? Studia nad różnymi typami i aspektami obrazów — dwu- czy trójwymiarowymi, ruchomymi czy też nie, tradycyjnymi czy współczesnymi, wykonanymi dowolną techniką w rękach artysty czy w zakładzie przemysłowym — dotyczą zawsze zagadnień sztuki ludowej i mass mediów. Badania nad systemami wypowiedzi obrazowej koncentrują się w dwóch podtematach: przedstawienia graficzne i plastyczne (figurations grafiques et plastiques) oraz obrazy ożywione (ruchome).

14) Analiza obrazu (A. Ripert). Badania związane z analizą obrazu (image) prowadzone są w kilku kierunkach i dotyczą: rozumienia fotografii prasowej przez czytelników, oddziaływania i znaczenia fotografii, plakatów i filmów poświęconych tematowi zdrowia dziecka oraz zbioru figurek religijnych z XIX w. produkcji przemysłowej dla określenia ich uwarunkowań społeczno-ekonomicznych.

15) Działania produkcyjne a twórczość (A. Ripert). Problem narodził się w wyniku przeanalizowania stu dzieł-kreacji (ouvrages-crétion) powstałych w ramach studiów nad ich autorami, ich charakterystykami społeczno-demograficznymi i ich oddziaływaniem kulturalnym — produkcyjnym i konsumpcyjnym. Celem tych badań jest określenie stosunku autora do obrazu w czasie właściwych działań twórczych. Podjęto również szerokie badania nad rzemiosłem tkackim, uwypuklając zagadnienia nauki zawodu i jego transmisji, a także jego sytuację w stosunku do tradycji i procesu tworzenia.

16) Film a antropologia sztuki (A. Ripert) to problem badawczy z drugiego podtematu, problem mający na celu przedstawienie rezulta-

tów badań na temat wykorzystania filmu w badaniach naukowych oraz opracowanie problematyki filmu naukowego w antropologii sztuki (anthropologie de l'art).

Zachowania społeczno-ekonomiczne. Wiodącym problemem tego tematu jest przyszłość mieszkańców wsi i miast w aspekcie zmian przestrzennych (migracje) i zmian czasowych (transmisja spuścizny kulturowej). Przemiany społeczności wiejskiej oraz przemiany przestrzeni miejskich to wyodrębnione w tym temacie dwa podtematy.

17) Ruchliwość i przyszłość rolników (G. Barbichon). Studia nad społeczną przyszłością rolników są aktualizacją badań wykonanych w roku 1972 nad grupą dawnych rolników z pięciu wsi, którzy porzucili swoje zajęcia rolnicze przenosząc się do miasta. Interesującym tu momentem poddanym analizie są motywy i następstwa podjętych decyzji zmian społeczno-zawodowych i przestrzennych (mieszkalnych). Inne badania dotyczą ruchliwości mieszkańców wsi i ich przystosowania się do warunków miejskich. Realizowano je na przykładzie migracji ludności rolniczej z okolic bretońskiego miasteczka Lorient do Paryża i Le Mans.

18) Semantyczna analiza dyskusji nad procesem powszechnego opuszczania wsi (G. Barbichon). Na materiały, będące podstawą analizy, składają się teksty debat parlamentarnych, publikacje związkowe, religijne i polityczne z lat 1920 - 1973. Badania o charakterze metodologicznym inspirowane były pracami historyków i politologów zmierzającymi ku opracowaniu metody semantycznej przystosowanej do analizy tego rodzaju tekstów.

19) Studia nad procesem dziedziczenia (transmission patrimoniale, J. Lautman) prowadzone są w ramach ogólnonarodowych badań nad problematyką spadku (héritage). Studia te składały się z dwóch zagadnień badawczych. Pierwsze zmierzało do określenia częstotliwości występowania w społeczeństwie charakterystycznych form dziedziczenia: daru i darowizny (le don et la donation). Badania drugiego zagadnienia obejmowały 600 spadkobierców i osób obdarowanych kwotą powyżej 20.000 franków. Cechy społeczno-demograficzne ludności rozpatrzono w odniesieniu do zmiennych psycho-socjologicznych, takich, jak: wpływ wychowania, wyobrażenia o spadku, obraz kariery społeczno-zawodowej, plany na przyszłość.

20) Badania nad rozwarstwieniem społecznym (J. Lautman) obejmowały badania terenowe i badania nad dokumentami. Marsylia, Dijon, Paryż i jego okolice były terenem badań, które próbowały ustalić zespół uwarunkowań i motywów decydujących o ruchliwości geograficznej przebadanych małżeństw. Natomiast w oparciu o dokumenty prowadzono analizę porównawczą ukazującą związki między pewnymi ele-

mentami gospodarki ziemią i polityki lokalowej a ich działaniem na zachowania społeczne.

Metody analizy. Badania nad różnymi zbiorami złożonymi z obiektów materialnych, lingwistycznych czy statystycznych prowadzą do określenia nowych metod analizy zależnych od cech formalnych tych zbiorów. Badania te zmierzają ku stworzeniu nowych, specyficznych narzędzi: języków symbolicznych, metod statystycznych, procedur analizy fizyko-chemicznej.

21) Opracowanie języków symbolicznych (Ph. Richard), będących podstawą do stworzenia programów analizy automatycznej, było wynikiem studiów nad muzealnym zbiorem przysłów i bajek. Wykonane w ich ramach badania szczegółowe nad automatycznym indeksowaniem krótkich tytułów wnoszą wiele cennych uwag w sprawie budowy banku danych i jego wykorzystania oraz prowadzą do wypracowania ogólnych programów przeznaczonych do opracowywania tekstów.

22) Analizy statystyczne (J. F. Depelsenaire) zostały opracowane i zastosowane do przetwarzania danych w ramach studiów nad procesem dziedziczenia (zob. p. 19), rozwarstwienia społecznego miast (zob. p. 20), treścią fotografii prasowych (zob. p. 14), frekwencją w muzeum, analizie danych muzycznych (zob. p. 10).

23) Analiza jakościowa i ilościowa materiału etnograficznego (G. Delcroix). Problemy, które uwidoczniają się podczas klejenia szkła, czyszczenia srebra z domieszkami miedzi, zabezpieczania spróchniałego drewna i konserwacji skóry, były przyczyną podjęcia przez Laboratorium konserwatorskie badań nad własnymi metodami konserwacji.

Obserwacje zmian społecznych i kulturowych (J. Lautman).

24) Cef podjął realizowanie programu badawczego pn. Obserwacje zmian społecznych i kulturowych wspólnie m. in. z Groupe de recherches sociologiques de Nanterre (Grupa do badań socjologicznych z Nanterre). Obserwacji poddano towarzyskość, która jako element życia społecznego związana jest ściśle z zagadnieniami układów przestrzennych i społecznych. Towarzyskość stanowi rodzaj swoistego zajęcia, zwłaszcza gdy rozpatrywać ją w odniesieniu do pokrewieństwa, sąsiedztwa, życia towarzyskiego, instytucji czy konfliktów. Obserwacje przebiegają na obszarze siedmiu społeczności lokalnych wsi lub miast o podobnym układzie przestrzenno-społecznym, lecz znajdujących się na różnym etapie rozwoju. Każde miejsce obserwacji jest ponadto obiektem studium wewnętrznych powiązań ekonomicznych, demograficznych i społeczno-politycznych badanych na podstawie wspólnej siatki tematycznej. Po pracach przygotowawczych przeprowadzonych w terenie, na przełomie lat 1977/1978 przystąpiono do pierwszych badań.

25) Obserwacje zmian społecznych i ekonomicznych. Studia nad trudnościami występującymi w strefach górskich (J. Cuisenier). Badania nad tym tematem podjęto w ramach wieloletniego programu rozwoju badań humanistycznych w rejonie Rodan — Alpy i obejmują alpejskie społeczności wioskowe znajdujące się na drodze szybkich przemian. Prowadzone są one przez ekipę naukowców reprezentujących kilka specjalności: etnologów z Atp-Cef, etnozooologów i etnobotaników z Musée d'Histoire Naturelle (Muzeum Przyrodnicze), współdziałając z grupą badaczy z Musée Dauphinois (Muzeum Delfinatu) w Grenoble. Studia te mają na celu jak najlepsze zrozumienie zjawisk przemian organizacji techniczno-ekonomicznych, społecznych i kulturalnych, jakim poddane są społeczności górskie; bada się również ich znaczenie i perspektywy.

Cywilizacja wsi średniowiecznej. W ramach tego tematu prowadzi się studia nad rozwojem kultury materialnej wsi z końca średniowiecza, korzystając z metod historycznych, archeologicznych i etnograficznych.

26) Wykopaliska w St.-Jean le Froid (Aveyron) z XI - XVIII wieku (J. M. Pesez). Leżąca na zachodnim stoku Masywu Centralnego wioska St.-Jean le Froid, swój największy rozkwit przeżywała w okresie średniowiecza (XI - XV). Obecne badania wykopaliskowe, prowadzone na cmentarzu, mają rozwiązać problemy natury archeologicznej (chronologia grobów i obrządki pogrzebowe) i antropologicznej (cechy fizyczne ludności i ich rozwój). Przeprowadzane wokół wykopalisk badania etnograficzne uzupełniają zdobytą wiedzę historyczną opartą na źródłach pisanych. Od całości badań oczekuje się m. in. wydobycia stałych elementów społeczno-kulturowych tkwiących zarówno w kulturze średniowiecznej, jak i w kulturze tradycyjnej, dziewiętnastowiecznej.

27) Wykopaliska w Dracy (Côte d'Or, J. M. Pesez). Podczas gdy poprzednie badania cechowało wertykalne, tj. diachroniczne podejście, to badania w tej wsi dążą do uogólnienia cech cywilizacji wiejskiej w konkretnym miejscu i czasie. W Dracy, wiosce burgundzkiej, archeolodzy odkryli i eksplorują 14 gospodarstw z XIV w. Badania archeologiczne uzupełnia się badaniami archiwalnymi nad dokumentami średniowiecznymi oraz terenowymi badaniami etnograficznymi.

Międzynarodowe studia porównawcze. Większość badań prowadzonych przez Cef pozostaje w polu międzynarodowych zainteresowań o charakterze teoretycznym, lecz część z nich, już od wstępnych założeń bazuje na materiałach pozafrancuskich.

28) Zmiany społeczne i zmiany tożsamości kulturowej na wsi jugosłowiańskiej (J. Cuisenier), to problem odradzania się kultury jugosłowiańskiej w wyniku zmian społeczeństwa wywołanych industrializacją, urbanizacją i rewolucją społeczną. Badania opierają się na studiach prze-

prowadzonych w latach 1965 - 1966 w 14 wsiach jugosłowiańskich prezentujących znaczne różnice społeczno-kulturowe oraz na badaniach 8 wsi dla uzyskania materiału porównawczego. Działania te prowadzono we współpracy z Instytutem Socjologii z Belgradu i Instytutem Rolniczym z Zagrzebia. Podjęte w 12 lat później prace badawcze aktualizują monografię 14 wsi oraz przynoszą informacje z nowych 6 wsi dobranych na podstawie rezultatów pierwszej eksploracji. W obecnym stanie badań stwierdza się, że związek wsi z miastem i ze światem przemysłowym, wyobrażenia o przyszłości wsi, aspiracje przyszłej generacji, są szeroko uwarunkowane czynnikami społeczno-ekonomicznymi, a działania i postawy wieśniaków spoza rolnictwa zależą od zmian etnicznych i kulturowych.

29) Tradycyjne organizacje rodzinne w Rumunii i ich przemiany (J. Cuisenier). W ramach porównawczych badań nad organizacją rodzinną prowadzone są opracowania na terenie Rumunii (Maramuresz, Oltenia i Mołdawia) zmierzające do poznania układów wewnątrz rodzinnych, pozycji i ról poszczególnych członków rodziny, mechanizmów zawierania małżeństw i systemów pokrewieństwa.

30) Przestrzeń społeczna a formy towarzyskości w Andaluzji (J. Lacroix). W ramach badań w Andaluzji przeprowadzono trzy studia, które skupiły się przede wszystkim na strukturze ekonomicznej i społecznej wsi, ruchach społecznych chłopów i robotników w dwóch wybranych miastach oraz na społeczno-ekonomicznych rezultatach wzrostu ilości wolnego czasu wśród mieszkańców wybrzeża zachodniej Andaluzji.

31) Laboratoire rozpoczęło w latach 1976 - 1977 współpracę z Europejskim Ośrodkiem Koordynacji Badań i Dokumentacji w naukach społecznych (Wiedeń), dotyczącą projektu europejskich studiów porównawczych na temat: Kierunki i tendencje rozwoju kultury we współczesnym społeczeństwie. Wzajemne oddziaływanie kultur narodowych. Ekipa francuska, pod przewodnictwem J. Cuiseniera, wzięła udział w serii spotkań przygotowawczych oraz przeprowadziła badania wstępne na przełomie lat 1977/1978⁷.

NAUKOWE WYKORZYSTANIE ZBIORÓW MUZEALNYCH

Zbiory Musée des Arts et Traditions Populaires przez swą obszerność i różnorodność (archiwalia rękopiśmienne, przedmioty dwu- i trójwymiarowe, obrazy, nagrania itp.) stanowią niezastąpione pole do badań

⁷ Por. Z. Jasiowicz, *Narada w Moskwie na temat etnograficznych badań nad współczesnością oraz posiedzenie w sprawie etnosocjologicznych badań porównawczych w krajach europejskich*, „Lud” 1977, t. 59, s. 308 - 310.

naukowych, tym bardziej cenne, że powstały one w wyniku z góry opracowanego programu badawczego. Stąd wielu badaczy z Musée-Laboratoire w jakiejś mierze jest związanych z opracowywaniem kolekcji muzealnych.

Studia i „Corpus”

32) Atp posiada w swych archiwach 1759 monografii francuskich domostw wiejskich wykonanych podczas ostatniej wojny światowej przez ok. 50 architektów. Na bazie tej dokumentacji Cef powziął decyzję o kontynuowaniu badań nad architekturą wiejską i o stworzeniu modelu reprezentującego w pełni francuskie budownictwo ludowe (zob. p. 4). Badania te prowadzone są w szerokiej współpracy z badaczami spoza instytucji (uniwersytety, muzea terenowe i in.). Co pewien czas odbywają się spotkania robocze, na których przedyskutowuje się zagadnienia metodologiczne, teoretyczne, a także związane z ustaleniami terminologicznymi dotyczącymi typologii architektury wiejskiej. Materiały uzyskane w toku badań przeznaczone są do publikacji w ramach serii wydawniczej *L'Architecture rurale française* (red. J. Cuisenier) złożonej z 22 tomów wydawanych w ciągu 7 lat. Każdy tom składa się ze studium antropologicznego habitatu zawierającego analizy przeprowadzone pod kątem etnologicznym, historycznym, archeologicznym i lingwistycznym. Prócz tego ukazuje się seria o docelowej liczbie 40 - 60 monografii domów wiejskich bogato ilustrowanych fotografiami, planami, przekrojami, elewacjami itd. W r. 1977 ukazały się trzy tomy, z których każdy poświęcony jest innemu regionowi: Sabaudii, Delfinatowi i Korsyce (zob. bibliogr., poz. 2).

33) W trakcie realizacji znajdują się inne „Corpus”, a mianowicie: „Corpus des contes populaires français” („Corpus” ludowych bajek francuskich) i „Corpus des musiques de tradition orale” („Corpus” muzyki tradycyjnej) Odnośnie pierwszego z nich (zob. p. 12) trzeba jeszcze nadmienić, że publikowany jest on w formie „Katalogu”, którego trzeci tom ukazał się w końcu 1976 roku (zob. bibliogr., poz. 48). Poświęcony jest on bajkom zwierzęcym (T1 - 299). Kolejny przygotowywany tom zawiera: legendy, bajki religijne (T750-849), nowele, bajki o niezwykłych przygodach (T850-999) i bajki o oszukanym potworze (T1000-1199) wg klasyfikacji Aarnego i Thompsona⁸. Drugi „Corpus” jest opracowywany na bazie kolekcji fonograficznych pochodzących z badań etnomuzykologicznych (zob. p. 10). Projektuje się wydawać na płytach „Antologię muzyczną” tematycznie związaną z „Corpus”.

⁸ Według *Słownika folkloru polskiego*, pod red. J. Krzyżanowskiego, Warszawa 1965, hasło: bajka ludowa, s. 29.

34) W przygotowaniu jest realizacja „Corpus du mobilier” (Corpus mebli) oparty przede wszystkim na 13.784 opisach mebli regionalnych sporządzonych w miejscu ich użytkowania. Ten nowy „Corpus” ukaże się w 12 tomach według tego samego podziału geograficznego co „Corpus” architektury.

Systematyczne wzbogacanie zbiorów muzealnych. Program etnograficznych wyjazdów terenowych związanych z uzupełnieniem kolekcji muzealnych został przedsięwzięty w różnych dziedzinach badawczych.

35) W ramach badań nad narzędziami do obróbki winorośli zgromadzono poważną kolekcję (ponad 200 obiektów) narzędzi w winnicach Jury, Ain i Sabaudii (por. p. 1). W Landes zebrano narzędzia rolnicze, a badaniom towarzyszyła rejestracja wideograficzna. W trakcie badań nad ludowymi instrumentami muzycznymi znaleziono w departamencie Nord dwie „fanfares” (trąbki); znalezisko uzupełniają rejestracje dźwiękowe i wideograficzne. W zakresie muzyki, zbiory fono- i wideograficzne wzbogacono o liczne przykłady muzyczne i instrumentalne zanotowane podczas badań etnomuzykologicznych na terenie Limousin, Flandres, Wyspy S. Lucia i Haiti (por. p. 9-11). W roku 1977 zapoczątkowano program nabywania obiektów związanych ze świętami, szczególnie świętami kalendarzowymi. Badania nad marionetkami i teatrem jarmarcznym pozwoliły na zgromadzenie zespołu materiałów dokumentacyjnych w formie m. in. filmów i taśm magnetycznych. Równoległe z badaniami nad religijnymi statuettkami przemysłowymi (zob. p. 14) prowadzono akcję pozyskiwania figurek ludowych, wnoszących ciekawe treści ikonograficzne o świętych związanych z kultami ludowymi i obrzędami zawodowymi.

Systemy opisowe i dokumentacja automatyczna zbiorów muzealnych⁹. Obok zwyczajowo ręcznej dokumentacji muzealnej¹⁰ prowadzone są prace nad stworzeniem nowych systemów dokumentacyjnych przeznaczonych do automatycznego wyszukiwania.

36) System opisowy obiektów użytku domowego (Système descriptif des objets domestiques) został już ostatecznie ukształtowany i wydany w formie książkowej (zob. bibliogr., poz. 58)¹¹. Wdrożony jest również, choć jeszcze nie w pełni dopracowany, system opisowy plakatów (af-

⁹ Informacje o stanie dokumentacji automatycznej i systemach opisowych dotyczą roku 1979.

¹⁰ Por. B. Kocpżyńska-Jaworska, *Dokumentacja...*, s. 132 i n.

¹¹ Zarys tego systemu zawarła w cytowanym już artykule B. Kocpżyńska-Jaworska, *Dokumentacja...*, s. 137-139.

fiches) pozwalający na analizowanie zbioru plakatów Atp przede wszystkim pod kątem treści obrazowej i napisowej. Należy wyjaśnić, że nie chodzi tu o plakat o treści etnograficznej, lecz o plakat reklamowy, publicystyczny (zob. bibliogr., poz. 50). Trzeci system użytkowany w Atp to system przeznaczony do indeksowania negatywów. Jego słownik rozumowany (*lexique raisonné*) ma przekształcić się w przyszłości w ogólny tezaurus dla obiektów i pojęć opracowywanych w Musée-Laboratoire. Wszystkie trzy systemy opisowe są obecnie zautomatyzowane przy wykorzystaniu systemu informacyjnego MISTRAL, pozwalającego na konwersację z komputerem. Inne systemy opisowe związane ze zbiorami muzealnymi dotyczą: grafiki, narzędzi rolniczych i strojów.

Programy naukowe związane z upowszechnianiem zbiorów muzealnych. W ramach tego zagadnienia na czoło wysuwają się prace związane z wystawiennictwem¹².

37) W Galerii studiów dokonano uzupełnienia i zmiany: przepracowano na nowo gablotę „Zbieractwo i łowiectwo”, przerobiono ostatnią część programu „Muzyka” aby wprowadzić temat „Instrument muzyczny jako wiejski i miejski symbol społeczny”. W Galerii kulturowej, w wyniku badań nad rybołówstwem, możliwe było urządzenie diaporamy na temat łowienia ryb siecią, a w sektorze „Muzyka” dzięki zgromadzonym materiałom fonograficznym urządzono „punkty dźwiękowe” emitujące na żądanie różne programy etnomuzykologiczne.

38) Z okazji każdej wystawy czasowej podejmowane są badania tematyczne. I tak np. przed wystawą kart pocztowych (widokówek) przeprowadzono badania nad różnymi funkcjami kart pocztowych: związki między obrazem a tekstem w różnych typach kart, związki między funkcją przenoszenia informacji a funkcją estetyczną, analiza funkcji towarzyskości poprzez studia nad korespondencją znajdującą się w zespole współczesnych kart pocztowych¹³.

¹² W tym miejscu trzeba wyjaśnić, iż ekspozycja stała Atp podzielona jest na dwie części: Galerie culturelle (aGleria kulturowa) i Galerie d'étude (Galeria studiów). Galeria kulturowa to ekspozycja francuskiej tradycyjnej kultury ludowej ukazanej w wielowiekowym rozwoju, od okresu żelaza do czasów współczesnych. Przeznaczona jest dla przeciętnego odbiorcy. Galeria studiów, jak już nazwa sugeruje, jest to ekspozycja, której celem jest pogłębienie wiedzy szczegółowej odbiorcy, stąd przeznaczona jest przede wszystkim dla badaczy, studentów, specjalistów i amatorów o sprecyzowanych zainteresowaniach. Dominuje tu układ typologiczny i funkcjonalny obiektów w ramach 17 programów z zakresu całokształtu kultury ludowej.

¹³ Wystawa zakończyła się 5 marca 1979 r.

INNA DZIAŁALNOŚĆ

Oddziały Musée-Laboratoire

39) Wychodząc na przeciw zapotrzebowaniu środowisk regionalnych oraz rozwijając swoją działalność Cef powołał do życia tzw. antenne (oddział) w Marsylii. Pracami antenne kieruje od 1977 r. J. Lacroix. Z problematyki badawczej realizowanej w tym ośrodku na pierwszy plan wysuwa się zespół badań nad dynamiką języka i kultury na obszarze „occitan”¹⁴, badania związków interetnicznych i kontaktów kulturowych w jednej z dzielnic Marsylii. Uczestnicząc w szerszej akcji inwentaryzacji etnograficznej na terenie Prowansji, oddział Cefu w Marsylii zapoczątkował kolekcję etno-tekstów z południowo-wschodniej Francji.

40) Trzeba wspomnieć także o dwóch tzw. annexes (oddziałach) Atp. Zarówno pierwszy z nich, działający już od 1973 r. na Korsyce w Millelli (Ajaccio), jak i drugi, niedawno pozyskany w Abbaye de Saint-Riquier (Somme), służą jako bazy wypadowe dla ekspedycji etnograficznych. Znajdują tu również swoje pomieszczenia magazyny muzealne i sale ekspozycyjne.

Spotkania naukowe

41) Badacze z kręgu Cefu spotykają się okresowo na zebraniach poświęconych wybranemu tematowi ogólnemu, omawiając również problematykę i wyniki swych badań. Zebrania zwoływane są 2 razy w miesiącu w cyklu roku akademickiego. W latach 1975 - 1976 ogólny temat dotyczył stosunku człowieka do przedmiotu, a w latach 1976 - 1977 dyskutowano nad rewaloryzacją dzieł kilku prekursorów etnologii francuskiej (m. in. Boucher de Perthes, E. Rolland, P. Sebillot, A. van Gennep). Pracownicy Atp-Cef biorą również udział w wielu kongresach, kolokwiah i innych zjazdach naukowych, często wygłaszając referaty. W r. 1976 wzięto udział w 28 sesjach naukowych (w tym 9 za granicą), wygłaszając 16 referatów, natomiast w r. 1977 uczestniczono w 25 sesjach (w tym 11 za granicą) i wygłoszono 18 referatów.

Zamierzenia na przyszłość. Na zakończenie tego, z konieczności dość ogólnego omówienia działalności naukowej Centre d'Ethnologie française powiązanego z Musée national des Arts et Traditions

¹⁴ Termin „occitan” jest określeniem terenu zajmowanego przez dialekt zwany językiem „oc” lub językiem prowansańskim. Zob. T. Milewski, *Zarys językoznawstwa ogólnego*, cz. 2 *Przemieszczenie języków*, z. 1 tekst, Lublin—Kraków 1948, s. 270 - 273; z. 2, mapy nr 40, 41, 57.

Populaires warto się chyba zapoznać z ogólnymi wytycznymi projektu planu pracy na lata 1978 - 1981. Zasadniczymi celami, do których zdążać będą badania Atp-Cef, i już będących w trakcie realizacji, są:

— rozwijanie współpracy w badaniach etnograficznych i archeologicznych przez zakładanie nowych wykopalisk związanych z badaniami etnograficznymi,

— nawiązanie szerokiej współpracy między lingwistami, etnologami i socjologami w ramach badań nad zróżnicowaniem w kulturach regionalnych,

— kontynuowanie prac przygotowawczych nad metodami analizy fizykochemicznej obiektów etnograficznych,

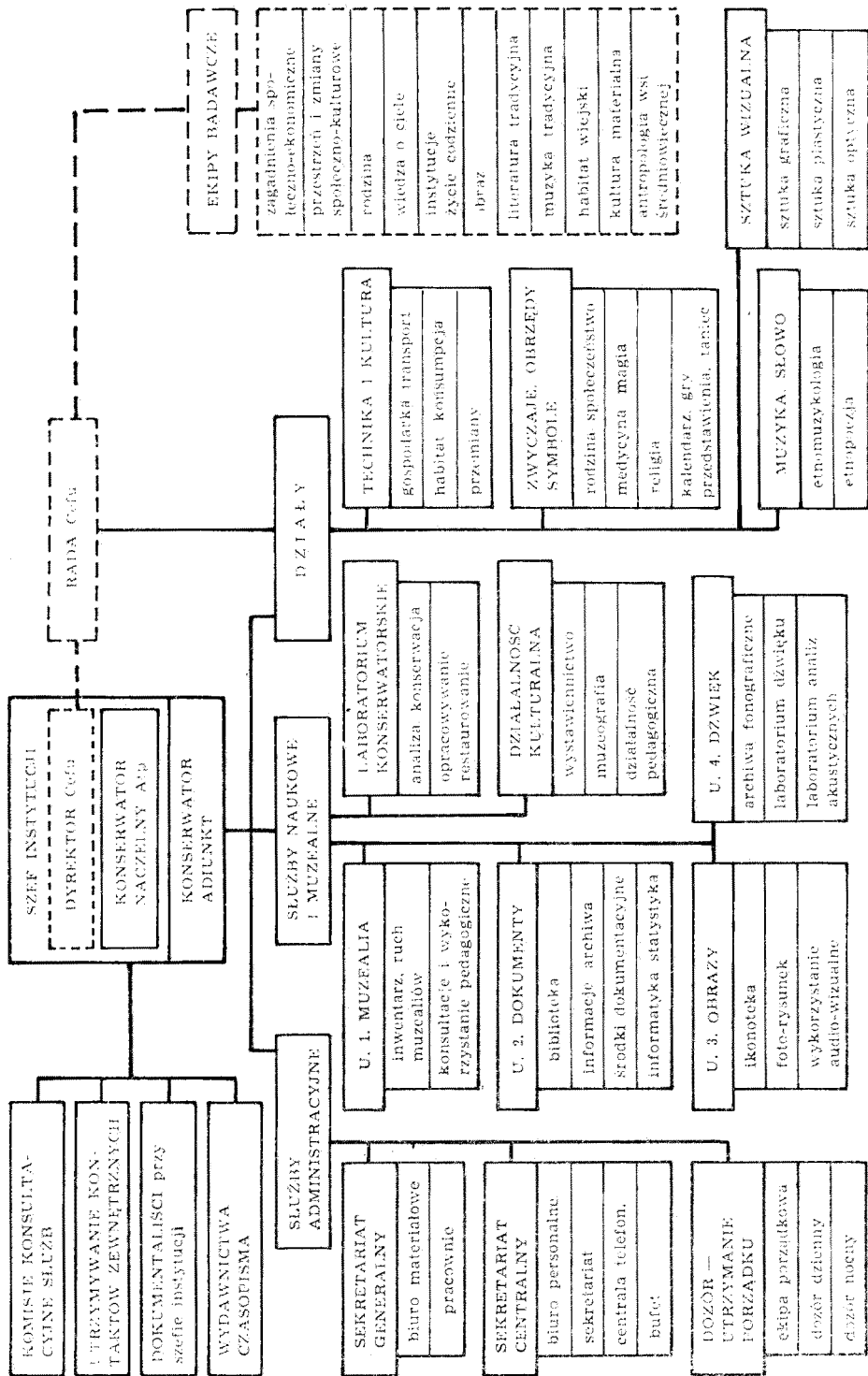
— rozszerzenie metod i technik dokumentacji automatycznej,

— rozszerzenie już istniejącej współpracy między antropologami, przyrodnikami, historykami i muzeologami w ramach badań priorytetowych,

— stymulowanie studiów antropologii regionalnej przez decentralizację jej działalności i publikowanie wydawnictw omawiających problemy regionalne,

— zwiększenie działalności w ramach programów międzynarodowych.

— publikowanie prac z dziedziny wypowiedzi głosowej, muzycznej i obrazowej.



BIBLIOGRAFIA PUBLIKACJI PRACOWNIKÓW MUSÉE — LABORATOIRE
ZA LATA 1976 - 1977¹⁵. WYBÓR

Wydawnictwa Cefu

1. „Ethnologie Française”. Revue de la Société d’Ethnologie française, Paris 1976, t. 6, nr 1, 2, 3 - 4.

Prace zbiorowe

2. *L’Architecture rurale française*, pod red. Jean Cuisenier, t. 1, H. Raulin, *Savoie*, Paris, 1977; t. 2, H. Raulin, *Dauphiné*, Paris 1977; t. 3, H. Raulin, G. Ravis-Giordani, *Corse*, Paris 1977.
3. *L’Aubrac. Etude ethnologique, linguistique, agronomique et économique d’un établissement humain*, Paris 1976, t. 5.

Prace badaczy, rok 1976

4. G. Barbichon, *Petits agriculteurs et capitalistes de la moins-vaule*, „Connexions” 1976, nr 18, s. 99 - 112.
5. G. Barbichon, J. Dubost, G. Palmade, J. C. Rouchy, *Discussion à propos de l’article de G. Barbichon: „Petits agriculteurs et capitalistes de la moins-value”*, „Connexions” 1976, nr 18, s. 113 - 124.
6. P. Beck, B. Maccari, J. M. Poisson, *Gangi Vecchio: una campagna di ricerca archeologica*, (w:) *Atti del Colloquio internazionale di Archeologia medievale*, Palermo 1976, s. 24 - 34.
7. R. Bucaille, F. Piponnier, *La Bête ou la belle? Remarques sur l’apparence corporelle de la paysannerie médiévale*, „Ethnologie Française” 1976, t. 6, nr 3 - 4, s. 227 - 232.
8. J. Chamart, C. Reinharez, *Boutiques parisiennes à décor*, „Ethnologie Française” 1976, t. 6, nr 2, s. 163 - 180.
9. G. Collomb, *Araires et charrues dans la Savoie traditionnelle*, „Ethnologie Française” 1976, t. 6, nr 1, s. 7 - 32.
10. J. Cuisenier, *Przedmowa*, (w:) *Alsace, vigneroni et artisans. Exposition, Paris* Musée national des Arts et Traditions Populaires, Paris 1976.
11. — *Die Volkskunst in Frankreich. Ausstrahlung, Vorlagen, Quellen*, München 1976, ss. 320.
12. G. Delcroix, *Expériences sur l’enseignement de la conservation et de la restauration donné à l’Université de Paris I — Sorbonne*, (w:) *Situation and problems of the training of restorers*, Veszprém 1976, t. 7, nr 22 - 26.
13. — *Les techniques de datation: cours de l’Université de Paris I — Sorbonne*, Paris 1976 (powielone).
14. A. Desvallées, *Les Galeries du Musée national des Arts et Traditions Populaires. Leçons d’une expérience muséologique*, (w:) *Musées et collections publiques de France*, 1976, nr 134, s. 5 - 37.
15. — *Musée national des Arts et Traditions Populaires. Galerie culturelle*, Paris (1976), ss. 17.

¹⁵ Wykaz sporządzony według *Rapport scientifique...* Bibliografia za rok 1977 obejmuje prace, które ukazały się drukiem do końca trzeciego kwartału 1977 r.

16. M.-T. Duflos-Priot, *Paraître et vouloir, la communication intentionnelle par l'apparence*, „Ethnologie Française” 1976, t. 6, nr 3-4, s. 248-264.
17. A. Geistdoerfer, *Description des techniques*, „Techniques et Culture” 1976, s. 60-99 (powiedone).
18. -- *Modèle d'enquête sur les techniques de pêche*, (w:) *Outils d'enquête et d'analyse anthropologique*, Paris 1976, s. 183-195.
19. A. Gesian, *La Céramique de Brucato: premières données d'une étude de la céramique dans la stratigraphie*, (w:) *Atti del colloquio internazionale di archeologia medievale*, Palermo 1976, s. 530-534.
20. H. Giordan, *Questions de territoire: la crise de l'écriture française et les écritures minotaires*, „Eliumiel” 1976, nr 9, s. 3-11.
21. D. Gluck, G.-H. Rivière, *Arts populaires des pays de France*, t. 2, *Motifs et Styles*, Paris 1976, ss. 506.
22. D. Gluck, *Partie France, 1971-1974*, (w:) *Internationale Volkskundliche Bibliographie*, Bonn 1976.
23. M.-C. Groshens, *Amateurisme et professionnalisme*, „Bulletin de la Société française de sociologie” 1976, juillet.
24. — *La Maison rurale d'Alsace en tant que rapport social et domestique*, „Revue des Sciences sociales de la France de l'Est” 1976, nr 5, s. 51-63.
25. M. Jaoul, J. Nicourt, *Alsace: vigneron et artisans. Nouvelles acquisitions du Musée national des Arts et Traditions Populaires. Exposition*, Paris 1976, ss. 65.
26. F. Lautman, *La Médecine du travail. Confiance limitée des travailleurs*, „Projet” 1976, sept.-oct.
27. F. Loux, *Pratiques traditionnelles et pratiques modernes d'hygiène et de prévention de la maladie chez mères et leurs enfants*, Paris 1976, ss. 210.
28. — *La civilité puérile et honnête*, „Confrontations” 1976, nr 35.
29. — *Le Corps en jeu*, „Autrement” 1976, s. 218-223.
30. — *Ex-voto et vie religieuse populaire*, (w:) *Ex-voto, peintures religieuses naïves et populaires. Exposition, Musée de Pontoise*, 1976, mai-sept.
31. F. Loux, M. F. Morel, *La Mère et l'enfant, 18e-20e siècles. Savoirs populaires, pouvoir médical*, „Politique Aujourd'hui” 1976, mai-juin, s. 87-103.
32. C. Michelat, A. Ripert, *Images corporelles de la triade familiale: le discours photographique du magazine „Parents”*, „Ethnologie Française” 1976, t. 6, nr 3-4, s. 265-278.
33. J.-M. Pessez, *Archéologie et histoire de l'habitat à Brucato*, (w:) *Atti del colloquio internazionale di archeologia medievale*, Palermo 1976, s. 24-34.
34. F. Piponnier, *Recherches anglaises sur les maisons-fortes*, „Archéologie Médiévale” 1976, t. 6, s. 379-382.
35. -- *Vie et mort d'un habitat médiéval: le matériel de Brucato*, (w:) *Atti del colloquio internazionale di archeologia medievale*, Palermo 1976, s. 423-434.
36. P. Richard, M. Davy de Virville, *Informatique en ethnologie*, „Informatique et Sciences Humaines” (num. spécial.) 1976, t. 1, nr 28, ss. 72; 1976, t. 2, nr 29, ss. 82.
37. M. Robert, *Histoire du Limousin et de la Marche*, t. 3 (collectif), *La vie intellectuelle, artistique et régionaliste de 1920 à 1975*, Limoges 1976.
38. — *Parler limousin. Lexique français-limousin*, Limoges 1976.
39. — *Przedmowa do: A. Goursaud, La Société rurale traditionnelle en Limousin*, Paris 1976, ss. 285.
40. C. Royer, *Histoire et ethnologie du vignoble de Chariez (Haute-Saône)*, (w:)

- Actes du 99e Congrès national des Sociétés Savantes, Besançon 1974, Paris 1976, s. 147 - 162.*
41. — *La maison rurale française, (w:) Outils d'enquête et d'analyse anthropologiques, Paris 1976, s. 209 - 217.*
 42. M. Segalen, *Le Déplacement du pouvoir: crise d'une société bretonne, „Etudes Rurales” 1976, nr 63 - 64, s. 253 - 260.*
 43. — *Evoluzioni dei nuclei familiari di Saint Jean Trolimon, Sud-Finistère à partir dal 1836, „Quaderni Storici” 1976, nr 33, sept-déc., s. 1122 - 1181.*
 44. — *Pourquoi sonne le glas, „Autrement” 1976.*
 45. — *Robe blanche, „Autrement” 1976.*
 46. S. Tardieu, *Le Mobilier rural traditionnel français, Paris 1976, ss. 216.*
 47. — *Ricerche sulla vita domestica rurale nella Francia preindustriale sec. XIX - XX. Questioni di metodo, „Quaderni Storici” 1976, gennaio-aprile, s. 69 - 85.*
 48. M.-L. Tenèze, *Le Conte populaire français. Catalogue raisonné des versions de France, t. 3, Les contes d'animaux, Paris 1976, ss. X, 507.*
 49. — *Distinctions fondamentales dans la mise en ordre de l'ensemble des contes traditionnels français, „Folk Narrative Research”, Studia Fennica 1976, nr 20, s. 124 - 133.*
 50. B. Trehondart, *La conception d'un système documentaire sur l'affiche publique, „Ethnologie Française” 1976, t. 6, nr 2, s. 187 - 191.*

Prace badaczy, rok 1977

51. P. Beck, C. Bossard, R. Bucaille, B. Maccari, J.-M. Pesez, F. Piponnier, J.-M. Poisson, *Le Groupe de recherches en anthropologie médiéval; une approche interdisciplinaire du bas Moyen-Age occidental, „Archeologia Medievale” 1977, t. 3, s. 337 - 354.*
52. J. Chamarat, C. Reinarez, *Boutiques du temps passé. Décors peints des boulangeries, charcuteries et crémeries, Paris 1977, ss. 175.*
53. G. Collomb, *„Les Sénateurs”. Note sur les pêcheurs à la senne du Lac du Bourget, „Le Monde Alpin et Rhodanien” 1977, nr 1, s. 27 - 40.*
54. J. Cuisenier, *Przedmowa do: L'Architecture rurale française, Paris 1977.*
55. — *Przedmowa do: Paris: boutiques d'hier. Exposition. Paris, Musée national des Arts et Traditions Populaires, Paris 1977, ss. 96.*
56. — *The Family Life Cycle in European Societies (Le Cycle de la vie familiale dans les sociétés européennes), Paris 1977, ss. 494.*
57. — *French folk art, Tokyo, New-York, San Francisco 1977, ss. 312.*
58. M. Davy de Virville, D. Gluck, M. Hamon, J. Nicourt, S. Tardieu, *Le système descriptif des objets domestiques français, Paris 1977, ss. 291.*
59. P. Gardy, *Le Genre comme structuration idéologique du texte formalisé: la confusion des genres dans le discours carnavalesque, Talence (1977), ss. 21, powiel.*
60. — *Occitanité de la fête, „Annales de l'Institut d'Etudes Occitanes” 1977, seria 5, nr 1, ss. 119 - 129.*
61. — *Le Retour du francitan: à propos du „Retour doou Martegaou de Mayer”, „Lengas” 1977, nr 1, s. 63 - 88.*
62. H. Giordan, *Occitan vs langues d'oc. Culture subalterne et culture dominante, „Annales de l'Institut d'Etudes Occitanes” 1977, nr 1, s. 136 - 139.*
63. J. Lacroix, A. M. Bernal, *Aspects de la sociabilité andalouse: les associations sévillanes (XIXe - XXe siècles), (w:) Mélanges de la Casa de Velázquez, t. 11, Paris, s. 425 - 507.*

64. D. Laurent, *Aymar de Blois (1760 - 1852) et les premières collectes de chants populaires bretons*, „Les Cahiers de l'Iroise” 1977, janv-mars, nr 7, s. 1 - 8.
65. — *Le Chant d'adieu d'un jeune matelot*, „Le Petit Perroquet” 1977, nr 20, s. 19 - 21.
66. F. Lautman, *Un mariage. Deux traditions*, Bruxelles 1977.
67. F. Loux, *Les Secrets de grand-mère*, „Autrement” 1977.
68. F. Loux, M. F. Morel, *L'enfance et les savoirs sur le corps. Pratiques médicales et pratiques populaires dans la France traditionnelle*, „Ethnologie Française” 1976, t. 6, nr 3 - 4, s. 309 - 324.
69. F. Loux, J.-P. Peter, *Présentation de „Langages et images du corps”*, „Ethnologie Française” 1976, t. 6, nr 3 - 4, s. 215 - 218.
70. C. Marcel-Dubois, *Un essai de valorisation d'archives sonores*, „Phonographic Bulletin” (London) 1977, avril, nr 17, s. 20 - 22.
71. H. Raulin, *L'Architecture rurale française: Savoie*, Paris 1977, ss. 280.
72. C. Reinharz, J. Chamarat, *Paris: boutiques d'hier, Exposition*, Musée national des Arts et Traditions Populaires, Paris 1977, ss. 96.
73. P. Richard, *Le Langage de programmation SNOBOL 4*, Paris 1977, ss. 400.
74. M. Segalen, *Le Charivari. Exposition...* Paris Musée national des Arts et Traditions Populaires, avril-mai 1977, ss. 29, powiel.

Filmy, lata 1976 - 1977

1. P.-Y. Catel, *Le Bourrelrier*. Film 16 mm. C-b i kolor, niemy, 50'. Realizacja: B. Favre; produkcja: Centre d'Ethnologie française/Musée national des Arts et Traditions Populaires, 1976.
2. R. Fox, S. Tardieu. *Pèle-porc*. Film 16 mm, kolor, dźwiękowy, 30'. Konsultacja: S. Tardieu; realizacja: R. Fox; produkcja: Musée national des Arts et Traditions Populaires, 1966.
3. M.-C. Groshens, *La Fin d'une tradition: les Pajot-Walton*. Film 16 mm, c-b., kolor, dźwiękowy, 20'. Realizacja: J. Pelikan; produkcja: Centre d'Ethnologie française/Musée national des Arts et Traditions Populaires, 1976.
4. A. Leccia, L. Schwartz, *L'Ecole en banderoles ou l'invention des enfants*. Film Super 8 mm, kolor, dźwiękowy, 30'. Realizacja: R. Leccia; produkcja: Service audio-visuel de la Direction des Musées de France, 1976.
5. A. Ripert, C. Sluys, *La maison et ses alentours, cent ouvrages-crédation et leurs auteurs*. Film 16 mm, kolor, dźwiękowy, 35'. Realizacja: A. Ripert i C. Sluys; produkcja: Centre d'Ethnologie française/SERDAV.

GRZEGORZ SKALSKI

THE SCIENTIFIC ACTIVITY OF THE CENTRE OF FRENCH ETHNOLOGY IN PARIS

(Summary)

The Centre of French Ethnology has been established in 1966 as a branch of the National Museum of Art and Folk Tradition. It is the main scientific centre in France as far as ethnographic research is concerned. As the so-called Associated

Laboratory No 52 of the National Centre of Scientific Research, it carries out, together with the Museum of Art and Folk Tradition, scientific investigations regarding problems of origin, transmission and transformation of cultural heritage in France.

The present paper aims at showing both the research problems (worked out in the years 1976-1977) and the range of the Centre's activity, as well as its co-operation with the National Museum of Art and Folk Tradition.

The essential topic is preceded by some remarks on the organizational structure of both institutions; the appendix includes the scheme of their structure.

The review of the Centre's activity is presented in three parts. The first part is connected with field research which comprises the following subjects: material culture, well as individuals and institutions, as systems of expression, figurative systems of expression, socio-economic activities, methods of analysis, observations of social and cultural changes, the culture of the mediaeval village, and international comparative studies. On the basis of these subjects, particular research problems were reviewed.

The second part includes studies on museum collections. Problems concerning village architecture, fairy tales, traditional music and furniture making were especially emphasized on account of the fact that the Centre aims at publishing special library editions connected with these problems. Works on elaborating descriptive systems to record museum collections automatically, are also of great importance.

The third part gives some information about other forms of the Centre's activity as well as programmatic assumptions of its further scientific research. The article ends up with a list of the scientific works published by the employees of both the Centre and the Museum, edited in the years 1976 - 1977.