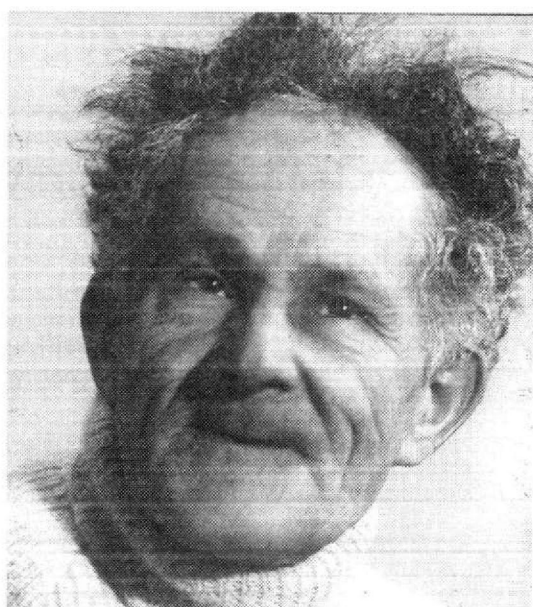
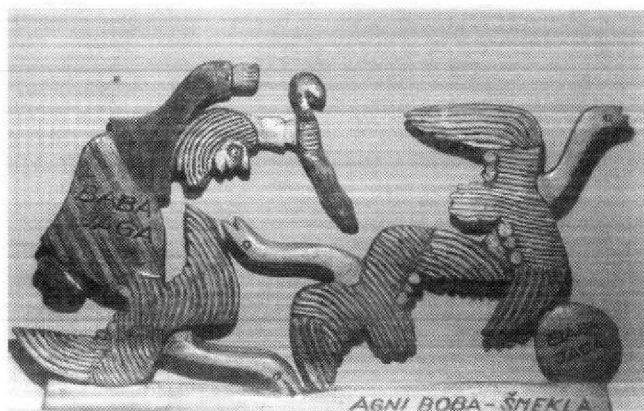


# Nu i talent ujawnił się

## O Stanisławie Suchockim

Aleksander Jackowski

„Mnie nikt krzywdy nie zrobił, szedł pijany – to ja jemu dał drogę, niech idzie... Bitka? ja nie widział, ani świadkiem nie był.” Zycliwy dla wszystkich, dla ludzi i zwierząt. Zmarszczki na jego twarzy były zmarszczkami uśmiechu. Kiedy, co kilka lat, przyjeżdżał do nas, do Warszawy pokazać nowe rzeźby, jakby słońce zaświeciło. Pochodził z Litwy, urodził się 12 listopada 1906 r. w Jurgiskach. Jego ojciec pracował na kolei.



on ukończył szkołę podstawową rosyjską, polską i litewską. Potem wywędrował do Kowna i zajmował się szewstwem, miał warsztat cholewkarski. Ożenił się. Miał przyjaciół, grywał z nimi wieczorami w szachy. Kiedyś pomyślał, że dobrze by było mieć szachy zrobione przez siebie. Wyrzeźbił 32 figury z głowami ludzi, długo je robił, sam był ciekaw jak wyjdą. „Nu i talent ujawnił się w 1933 roku przy dużej ilości szachowych figurek.” Wobec tego wyrzeźbił dzieło poważniejsze – ołtarzyk, na górze krzyż, po bokach dwa anioły. Ale wkrótce przestał rzeźbić. Czasu nie było, czwórkę dzieci trzeba było wyżywić. Sądzę, że nie tylko o czas chodziło, wyrzeźbił to, co chciał mieć, a rzeźbić, ot tak, nie wiadomo dla kogo i po co, wydawało mu się stratą czasu. Później sytuacja rzeczywiście uległa zmianie. Założył rodzinę i nie miał już nawet kiedy grać w szachy.

W latach wojny Niemcy wysiedlili go z rodziną i rodzeństwem na Suwalszczyznę. Po wojnie brat wrócił do Kowna, siostry na swoje gospodarstwa, ale dokąd on miał jechać? Ziemi nie miał, a szewc mógł być wszędzie potrzebny. Zdecydował się przenieść na Dolny Śląsk, podobnie jak wielu innych Litwinów. Zamieszkał w okolicach Lwówka Śląskiego, w Dobrej k. Oleśnicy, później się przeniósł do Pilchowic i Bełczyny. Zajmował się szewstwem później został palaczem w kotłowni centralnego ogrzewania. Dzieci dorosły, poszły w świat. Został tylko z żoną. Ale w 1971 r. żona zmarła. Przeżył to głęboko, zaczął rzeźbić, „żeby zapomnieć i samotnym nie być”. Napisał o tym w liście do mnie „Nawiedziła mnie ta myśl akurat 27 listopada i od tedy już nie przestaje rzeźbić.” W pierwszej kompozycji wrócił pamięcią do lat wojny, kiedy to 3 czerwca 1944 r. Niemcy spalili sąsiednią wieś, a w niej 119 osób. Wyrzeźbił *Placzącą Matkę*. „Panie, ja cały miesiąc walił się z tą rzeźbą. Druga już mi lżej poszła...” Praca sprawiała mu satysfakcję, był cierpliwy, spokojny. „Jak człowiek rzeźbi, pracą zajęty, nie ma co złego myśleć.” Zaczął się nowy okres życia, może najważniejszy, „Ja talent znalazł swój przed śmiercią... i teraz rzeźbi. Dlatego i sprzedać nie chce, chyba że się komu już bardzo spodoba. Jak wtedy odmówić?”

Pracował głównie nożem szewskim, po 6 a nawet więcej godzin dziennie. „Stary już, a tyle by jeszcze chciał zrobić. Samych myśli na rzeźbę jest 200, a może i więcej, idę po ulicy a myśli nowe powstają, to jak wracam do domu zamiast spać rzeźbię – aby dogonić siebie.” Miał zawsze od 30 do 40 zaczętych rzeźb. Najchętniej „portretował” ludzi „bo każdy ma inny wygląd”. Podpatrywał w książkach, jak wyglądał Kopernik, Orzeszkowa czy Konopnicka – rzeźbił po swojemu, płasko, stosując często azur, inaczej niż wszyscy inni w Polsce czy na Litwie. Nie wzorował się na nikim, ale sądzę – miał w pamięci, w podświadomości charakterystyczne dla sztuki



litewskiej płaskie, ornamentowane i ażurowane przęślice. Rzeźbił w lipie, buku, bardzo starannie, gotowe prace polerował, pociągał lakierem, prawie zawsze wypalał na nich „ruską elektrożigalką” napis w polskim lub litewskim języku, aby wiadome było, co która przedstawia np. *Pieta Oświęcimska*, *W kręgu chłopskiej kultury*, *Święty Tercyzjusz* (imię syna), *Zadowolona matka*, *Swoisty humor ludowy*. Największą wagę przywiązywał do głowy i gestu. „Inni rzeźbiarze oczu nie robią – dziwił się. Jak to tak? Ja zawsze robie.” Czasem pojawiają się w jego rzeźbach zwierzęta: kot, koń, kot długi (!), ale są one częścią narracji, natomiast ptak ma znaczenie symboliczne i artysta często wykorzystuje jego motyw jako symbol życia, optymizmu, przewyciężenia trudności. Wszystkie rzeźby Suchockiego są zresztą pogodne, często żartobliwe, dynamiczne. Charakterystyczna jest ich graficzność, płynność wijącego się konturu, sprowadzenie tematu do syntetycznego znaku. Czasem pojawia się kolor, przypalenie, a większe płaszczyzny, zwłaszcza gdy jest to uzasadnione merytorycznie, rzeźbiarz ożywia rytmicznym żłobkowaniem. Fantazję miał ogromną, nie skrepowaną żadnymi wzorami.

W 1978 r. ożenił się powtórnie. Kontakt z Litwą utrzymywał zawsze, stamtąd przysyłano mu gazety. Ale jednocześnie zaklimatyzował się w środowisku polskim Mówił pięknie, śpiewnie w obu językach, a napisy na rzeźbach wykonywał w jednym, bądź drugim. Decydował temat i przeznaczenie. Lubił mieć dookoła swe prace, to – śmiał się moje dzieci. Chętniej dawał je ludziom, których lubił, niż sprzedawał. Ale w ostatnich latach życia musiał to czynić, miał dom, obowiązki, więc pieniądze były potrzebne. Zresztą rzeźb miał już w tym czasie wiele, doliczał, że co najmniej 1000 zdołał wykonać. Cieszyło go, że zawędrowały do Ameryki, Kanady, że miał je wielki kolekcjoner warszawski Niemiec – Ludwig Zimmerer. Oglądam prace wczesne i z lat osiemdziesiątych. Potwierdza się spostrzeżenie, iż artyści samorodni, którzy zaczęli tworzyć w późnym okresie życia, już w pierwszych próbach zdradzali te cechy stylistyczne, ten sposób myślenia, który realizowali następnie przez całe życie. Wczesne i ostatnie rzeźby Suchockiego są w istocie tożsame. Nie ma wątpliwości, tylko on tak właśnie rzeźbił, taką miał wyobraźnię. Jedynie sprawność wykonania stawała się coraz większa, poszerzał się krąg podejmowanych tematów, rozwijała fantazja. Lecz podstawowa formuła tych rzeźb nie uległa zmianie. Nie znajdziemy dla niej analogii ani w polskiej rzeźbie ludowej, ani w litewskiej. Piękny to przejaw autentycznej twórczości samorodnej. Piękna sztuka Litwina, który zamieszkał w Polsce, życzliwy wszystkim, dobry, przyjazny, ale jakże w istocie samotny. Widać tę samotność i tęsknotę za Litwą, litewskością – w jego rzeźbach.

Zmarł 29 maja 1990 r. w Pilchowicach.

Wystawa indywidualna: Wrocław, *Galeria w Dziennikarzy*, 1976 r., (katalog).

Udział w licznych wystawach zbiorowych, lokalnych, wojewódzkich przeglądach plastyki amatorskiej, konkursach na rzeźbę ludową. Prezentowany na wystawach finałowych ogólnopolskich przeglądów twórczości nieprofesjonalnej (Szczecin, Wrocław).

Prace w zbiorach muzeów etnograficznych: Wrocław, Warszawa, Kraków, Toruń, Płock.

#### Bibliografia:

- T. Lutogniewski, *Codziennie niedziela*, „Wiadomości”, Wrocław, 24.02.1972  
 Grod., *Nóż mnie oglądał i drzewo*, „Nowiny Jeleniogórskie” 11.05.1972  
 Grod., *Świat pod dłutem*, „Nowiny Jeleniogórskie”. 4.01.1973  
 Tomasz Kalicki, *Bezdomna pasja*, „Wiadomości”, Wrocław 26.07.1973  
 Bogdan Górecki, wstęp do katalogu wystawy, Wrocław, marzec 1976  
 Marian Pokropek, [nota w:] *Jarmark Płocki*, IV Płock 1977  
 MS, *Kariera ze smutku*, „Nowiny Jeleniogórskie”, 9.09.81

