



Il. 1. Akt modlitwy w czasie rytuału symbolicznej ofiary prośzalnej w kościele w Kadzidle.

Jacek Ołędzki

## SYMBOLICZNE OFIARY WOSKOWE ZE WSI KADZIDŁO

6 sierpnia 1957 roku, w dniu odpustu św. Rocha, ks. kanonik Mieczysław Mieszko, proboszcz parafii Kadzidło w pow. ostrołęckim, rozszerzył program uroczystości odpustowych w miejscowym kościele, wprowadzając nigdy dotychczas tam nie występujący rytuał symbolicznej ofiary prośzalnej o darzenie się hodowli żywego inwentarza. W roku 1960, obserwując przebieg archaicznej ceremonii w Kadzidle, nie sądziłem, że ma on paroletnią zaledwie tradycję.

O potrzebie przedstawienia niniejszej relacji zdecydowały między innymi nasuwające się refleksje o niemożności oznaczenia czasu pochodzenia tego rodzaju zjawisk na podstawie znajomości ich formy, nawet gdy wydaje się ona jak najbardziej jednoznaczna. Umieszczenie notatki tej w „Polskiej Sztuce Ludowej” podyktowane jest użyciem w opisywanej ceremonii — jako symbolicznych ofiar —

rzeźb woskowych, które są przecież jedną z dziedzin artystycznej twórczości ludowej<sup>1</sup>.

\*

Obchód symbolicznej ofiary prośzalnej odbywa się w Kadzidle podczas półtoragodzinnej przerwy między poranną wotywą i sumą. Z nabożeństwem i mszą świętą wspomniana ceremonia nie ma bliższego związku. Łączy się natomiast ściśle — tak w intencjach, jak i w postaci obrzędowej — ze święceniem i okadzaniem krów i koni, zabiegami rozpoczynającymi uroczystości odpustowe.

Okadzanie krów i koni połączone z ich święceniem — w tej formie, w jakiej występuje dzisiaj w Kadzidle — stanowi przetworzenie dawnego ludowego zwyczaju przepędzania bydła przez płomień ogniska. Zwyczaj ten występował w Kadzidle, a także w innych parafiach Kurpiowszczyzny — jako jeden z przejawów wierzeń w apotropaiczne właściwości ognia — jeszcze na początku XX w.<sup>2</sup>

<sup>1</sup> Por. J. Ołędzki, *Wota woskowe ze wsi Brodowe Łąki i Krzynowłoga Wielka*, „Polska Sztuka Ludowa” r. XIV, 1960, nr 1, s. 3—22.

<sup>2</sup> Dotyczy wsi Czarnia i Lipniki w pow. ostrołęckim, Leman, Lyse i Ksebski w pow. kolnieńskim.

Por. A. Chętnik, *Kalendarzyk zwyczajów, dorocznych obrzędów i niektórych wierzeń ludu kurpiowskiego*, Nowogród 1934, s. 22, M. Biernacka, *Kurpiowska gospodarka hodowlana*, s. 153 (rękopis przygotowany do druku w „Bibliotece Etnografii Polskiej” t. 5).

Znany był również poza tym regionem<sup>3</sup>. We wspólnym obrzędzie okadzania koni i krów w Kadzidle przetrwało wiele ze starego zwyczaju.

Wczesnym rankiem w dniu odpustu zakrystian podpala stos jałowca i świerczyny na placu przed kościołem. W pobliżu ognia, przed kotłem obciążonym skórą, staje ministrant. Dołącza się do nich proboszcz z kropidłem i kociołkiem święconej wody. Donośne dudnienie bębna powiadamia wieś o gotowości księdza do rozpoczęcia ceremonii.

Na placu pojawiają się stadka zwierząt z najbliższych gospodarstw — dwie, trzy krowy, cielęta, koń. Przypędzają je przeważnie dzieci, na których spoczywa zazwyczaj obowiązek wypasu. Niekiedy pojawia się jeździec na koniu, to znów ujadając wpada na plac pies, którego spuszczone z łańcucha, aby pomógł przygnać jałowki. Zwierzęta zostają podprowadzone przed księdza, który kropi je święconą wodą, a następnie wpędzone w smugę dymu unoszącego się nad płonącym stosem. Przez cały czas dudni bęben.

Z placu zagania się konie do stajni, krowy zaś pędzi na pastwisko. Święcenie i okadzanie dalszych stad zwierząt nie kończy się wcześniej niż po upływie trzech godzin, choć stan pogłowia zwierząt we wsi nie jest zbyt wielki<sup>4</sup>.

Gdy plac przed kościołem już opustoszeje, rozpoczyna się nabożeństwo wotywno, a po nim zaraz następuje symboliczna ofiara proszalna. Przebiegiem jej kierują brastewni, wspomagani przez zakrystiana i kościelnego. Ustawiają oni przed głównym ołtarzem stół i rozkładają na nim przyniesione ze schowka w zakrystii świece i woskowe figurki zwierząt. Ustawiona na stole taca na ofiary pieniężne i metalowy krucyfiks dopełniają przygotowań. Brastewni zajmują miejsce za stołem, zwracając się twarzami do ołtarza.

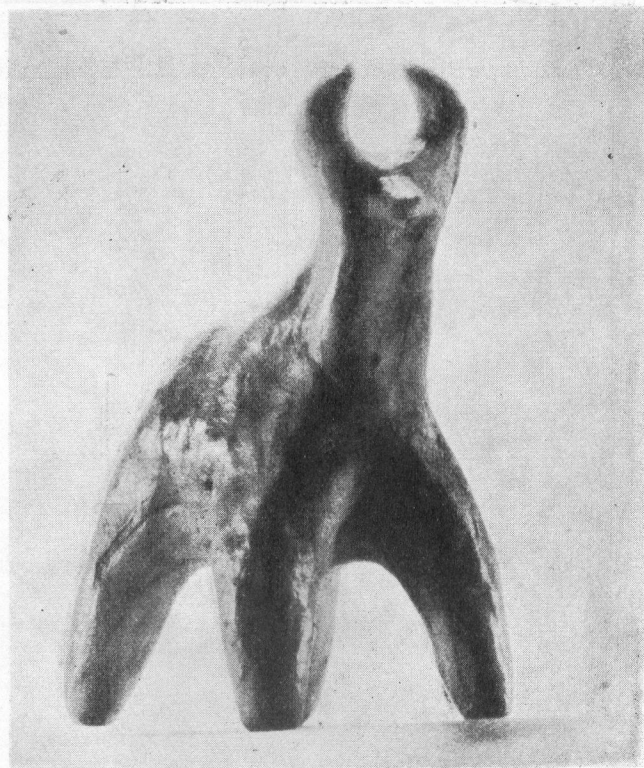
Wierni, pragnący uczestniczyć w obchodzie, wchodzi z nawy do prezbiterium i oblegają stół. Wybierają figurki, brastewni rozdają im świece. Na tacę składane są drobne ofiary pieniężne i rzadziej ofiary z jaj. Nie każdy odchodzi od stołu ze świecami i figurkami. Niektórzy zadowolają się uzyskaniem tylko świecy albo jednej czy też paru figurek. Sunie za ołtarz korowód rozjaśniony tu i ówdzie gorejącymi świecami. Za ołtarzem wierni

<sup>3</sup> Dotyczy wsi Borowe, Dębnowola, Dziarnów w pow. grójeckim oraz Promna w pow. białobrzeskim. Por. M. Sanigórski, *W Borowem krówy chrzczą*, „Trybuna Mazowiecka”, 1960, nr 241, s. 1, 3.

<sup>4</sup> Niewątpliwie odgrywa tu rolę mała aktywność wiernych. Wśród zebranych wypowiedzi na temat skuteczności zabiegów okadzania i święcenia tylko w jednej, przy tym pochodzącej od brastewnego (Walentego Wiktorka, ur. w r. 1898), a więc osoby związanej bezpośrednio z programem działalności parafii, ujawnia się wiara w ich nadzwyczajne moce. „U jednej meli krowe, co się nijak doić nie chciała. Po psegnaniu kole ognia na świętego Rocha, zrobiła się spokojna jęk baranek. Psedtem to jej chyba pseż rok nogę podziązywali, coby stała na tsech i ligać nie mogła.”



2

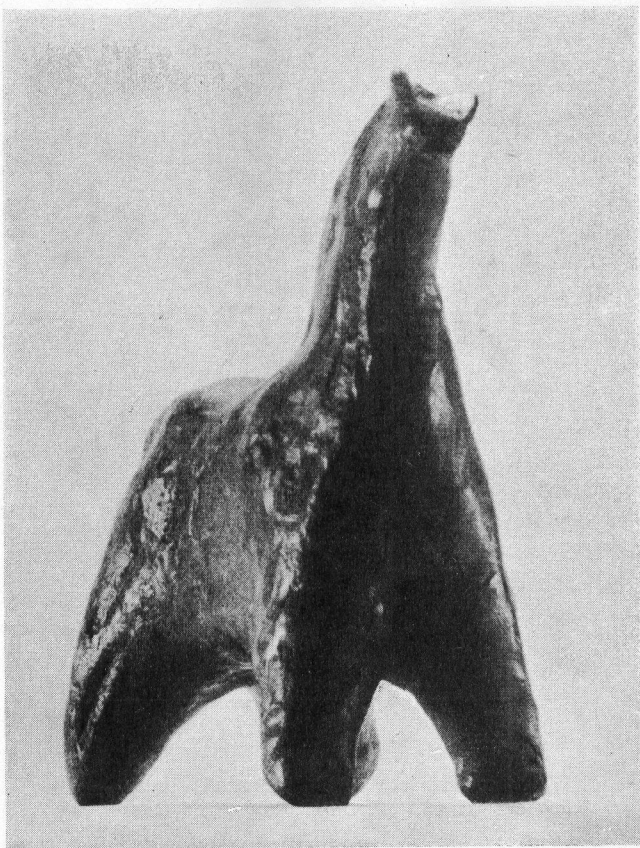


3

Wota woskowe: Il. 2. „Baran”, wys. 6,5 cm Il. 3. „Krowa”, wys. 8,5 cm



4



5

Wota woskowe: Il. 4. „Koń”, wys. 8,5 cm. Il. 5. „Koń”, wys. 8 cm.

całują jego ścianę, a jeśli tłok nie stoi na przeszkodzie, po złożeniu pocałunku zatrzymują się, aby westchnąć do św. Rocha. Wszyscy obchodzą ołtarz trzykrotnie. Na zakończenie obchodu klękają. Trzymając przed sobą figurki (niekiedy w wysuniętych do przodu rękach), kierują modlitwy do świętego. Treścią ich są prośby o opiekę nad żywym inwentarzem.

Następnie wierni wracają do stołu, aby oddać świece i figurki. Odchodząc całują ustawiony na stole krucyfiks. Obnoszenie figur trwa do rozpoczęcia mszy. Gdy zbliża się pora mszy, przerzedza się stopniowo tłum przed ołtarzem. Po opuszczeniu prezbiterium brastewni wnoszą stół, a zebrane do koszyka figurki chowają w szafce w zakrystii. Wyjmą je stamtąd dopiero na drugi rok, w dzień odpustu św. Rocha.

Wracając do wspomnianej już informacji o czasie pojawienia się w Kadzidle tego zwyczaju, trzeba ustalić, nie bez znaczenia dla dalszego wywodu, jakie cele przyświecały ks. M. Mieszce w jego bez precedensu w tych stronach dziele<sup>5</sup>. Z wypowiedzi księdza uzyskanych w czasie kilku przeprowadzonych z nim rozmów trudno wybrać dostatecznie przejrzystą — wyjaśniającą problem. Z rozmowy w czasie konferencji folklorystycznej w Łomży wynikało, że uważa on ten zwyczaj za „staropolski, nasz”, a więc zasługujący na ochronę przed zapomnieniem<sup>6</sup>.

Bardziej może niż słowami księdza wyjaśnia sprawę jego działalność na kadzidlańskim probostwie. Ks. Mieszko brał udział w organizowaniu pierwszych po wojnie na tym terenie konkursów ludowej twórczości artystycznej, opiekował się rozwojem wycinarkarstwa, zabiegał o zachowanie tradycyjnego stroju kurpiowskiego.

Wysiłki proboszcza nie zawsze spotykały się z pełnym zrozumieniem u wiernych.<sup>7</sup> Tak np. wprowadzenie przezeń obrzędu w treści bardzo świeckiego, odnoszącego się do spraw wybitnie ziemskich, zaprzatających wiernych na codzień, nie przyniosło mu spodziewanych efektów.

W ceremonii biorą udział prawie wyłącznie ludzie starsi, przy tym przeważnie kobiety, i to nie

<sup>5</sup> Proboszcz w Krzynowłodze Wielkiej usilnie zabiegał np. o zlikwidowanie w jego kościele przez kurię biskupią ceremonii symbolicznej ofiary prośzalnej. Wychodził bowiem z założenia, że jest ona „pogańska”. Proboszcz z Czarni nie kryje się z wielkim krytycyzmem wobec wszelkich ludowych form kultu, uważając je również za pozostałości pogaństwa. Podobnie ustosunkowali się do tych spraw proboszczowie z Turośli, Lemana i Łysych.

<sup>6</sup> Wypowiedź tę uzyskałem od księdza w czasie jego bytności na konferencji folklorystycznej organizowanej w lutym ub. r. w Łomży przez Wydział Kultury WRN w Białymstoku.

<sup>7</sup> Wzniesiony w Kadzidle z inicjatywy ks. M. Mieszki pomnik dla uczczenia zwycięstwa Kurpiów nad Szwedami, z napisem „Ku chwale bohaterom poległym za wolność, wiarę i ojczyznę...” — mieszkańcy wsi nazywają „pamiętnikiem Szwedów” lub nawet „dla Szwedów”.

tylko z Kadzidla, ale też z innych wsi parafii, mniej poddanych współczesnym przeobrażeniom<sup>8</sup>. Nie sposób powiedzieć, w jakim stopniu przemawia do nich treść ceremonii i w jakiej mierze można przesądzać jej przyszłe losy<sup>9</sup>.

Nasuwa się jeszcze pytanie, jaką odegrał rolę w inicjatywie proboszcza fakt sąsiedowania z parafią kadzidlańską Brodowych Łąk, jedynego na Kurpiowszczyźnie miejsca, w którym zachował się rytuał symbolicznej ofiary proszalnej. Według relacji jednego z brastewnych, ksiądz często odwiedzał Brodowe Łąki w czasie odbywających się w tamtejszym kościele odpustów na Przemienienie Pańskie<sup>10</sup>. Miał on zatem możliwość dokładnego zapoznania się ze zwyczajem. Prawdopodobnie po jednej z tych wizyt postanowił wprowadzić do swego kościoła obrzęd, cieszący się tak wielką w sąsiedztwie popularnością. Bezpośrednim już tego następstwem było wydane brastewnym polecenie sporządzenia figur woskowych<sup>11</sup>.

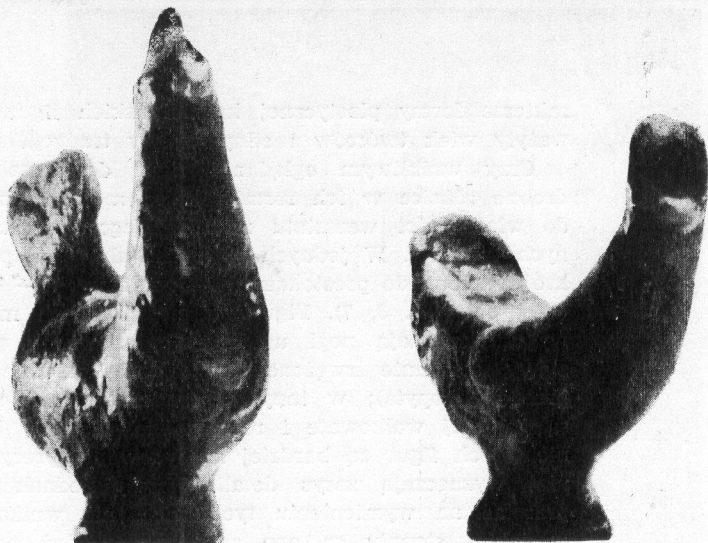
Pracę tę podjęli przełożony brastewnych Piotr Romanowski, który zajmuje się wyrobem świec na potrzeby kościoła, i nieżyjący już brastewny Walenty Kłos<sup>12</sup>. Piotra Romanowskiego w powierzonym mu zadaniu wyręczyła żona, nie miał on bowiem umiejętności plastycznych. Tak więc figurki znajdujące się w kadzidlańskim kościele są dziełem dwojga osób, które w chwili przystąpienia do pracy były już w sile wieku.

Trudno powiedzieć, ile zostało ulepionych figur. W czasie, kiedy byłem w Kadzidle, widziałem ich około pięćdziesięciu. Liczba ta w porównaniu do ilości tego rodzaju wyobrażeń gdzie indziej — wydaje się nader skąpa<sup>13</sup>. Świadczy to niewątpliwie o małej popularności zwyczaju.

Wśród woskowych figur, jakimi dysponuje kościół w Kadzidle, występują przeważnie wyobrażenia koni (il. 4, 5), znacznie już rzadziej krów (il. 3), następnie owiec (il. 2), kogutów i kur (il. 6). Znajdują się tam ponadto 3 wyobrażenia świń i również 3 psów (il. 7). Brak zaś jest jakichkolwiek symboli, które można by odnosić do człowieka, jego zdrowia, płodności. Tematyka figur wiąże się zatem wyłącznie z hodowlą. Zwraca też uwagę, że żadne ze zwierząt hodowanych w miejscowych gospodarstwach nie zostało pominięte. Przy czym ilość ich przedstawień była proporcjonalna do ich znaczenia. Występowanie wśród figur — wotów kadzidlańskiego kościoła — wyobrażeń psów jest zupeł-

<sup>8</sup> Do jakiego stopnia niepopularna jest w Kadzidle opisana ceremonia, niech świadczy fakt, że kilkunastu zapytanych przeze mnie kadzidlan, wśród nich organista, nie wiedziało nawet o jej istnieniu.

<sup>9</sup> Nie udało mi się zebrać od uczestników obrzędu jakiegoś szerszego zestawu wypowiedzi, które mogłyby posłużyć za przedmiot analizy ich ocen i opinii o nowym w parafii zwyczaju. Nie chciałbym jednak pominąć wypowiedzi staruszka (ur. w r. 1896) ze wsi Durlasy, gdyż ujawnia ona bolesny zawód z powodu nieudzielenia mu łaski przez św. Rocha: „Niekonieczny, panie, ten święty Roch, ukradł mi



Il. 6. Wota woskowe: „Kogut”, wys. 7,5 cm, „Kura”, wys. 6 cm.

nie wyjątkowe, jako że stworzenia te uchodzą za nieczyste<sup>14</sup> i dlatego przedstawienia ich nie występowały nigdy w kolekcji wotów.

Wszystkie figury zostały ulepione ręcznie z pszczołowego wosku. Ich stosunkowo znaczne rozmiary zdradzają, że twórcy nie musieli oszczędzać tworzywa. Mają one wyrównaną ciemnożółtą barwę bez smużek brudu, gładką, lśniąco-powierzchnię, co świadczy o starannym przygotowaniu tworzywa i pieczołowitym kształtowaniu figur.

W formie poszczególnych figur uderza wprost jednorodność. Z wielką trudnością udaje się dostrzec różnice wynikające z faktu modelowania ich przez różnych twórców. Wszystkie figury zostały wykonane w tradycyjnej na terenie Kurpiowszczyzny konwencji plastycznej, która znalazła powszechny wyraz w omawianych już na łamach „Polskiej Sztuki Ludowej” noworocznych wypiekach obrzędowych oraz wotach z Brodowych Łąk<sup>15</sup>. Uwaga w czasie modelowania figur zwrócona była głównie na ogólny kształt bryły, na charakter sylwetki, natomiast detale, partie głowy, ogona itd. potraktowano bardzo umownie. Nie ma zaś wśród tych figur ani jednej, której forma przypominałaby te wota z Brodowych Łąk czy też noworoczne wypieki obrzędowe, gdzie występowały bardziej rozbudowane detale, o formie mniej umownej. Nie ulega wątpliwości, że na cha-

rower spod kościoła, jakżem osiarę (ofiare) poszedł mu złożyć.”

<sup>10</sup> Według relacji brastewnego Piotra Romanowskiego, ur. w 1900 r., zam. we wsi Piasecznia, położonej nieopodal Kadzidla.

<sup>11</sup> J.w.

<sup>12</sup> W. Kłos, ur. ok. 1880 — zm. w 1959 r.

<sup>13</sup> Por. J. Olędzki, op. cit. s. 11.

<sup>14</sup> J.w. s. 14.

<sup>15</sup> Por. J. Olędzki, *Doroczne pieczywo obrzędowe północno-wschodniej Polski*, „Polska Sztuka Ludowa”, r. XV, 1961, nr 1, s. 20.

rakterze formy plastycznej kadzidlańskich figur zawały wiek twórców i silny wpływ tradycji.

Przy wnikliwym oglądaniu figur dostrzega się drobne różnice w ich formie, które można odnosić do właściwości warsztatu rzeźbiarskiego poszczególnych twórców. W jednych figurach tułów ma przekrój zbliżony do prostokąta (il. 4); w innych — bardziej obły (il. 3, 7). Figury o płaszczyznach mniej wypukłych mają nogi ustawione pionowo, u podstawy starannie zwężone (u koni zaznaczone są przednie kopyta); w innych przedstawieniach nogi są bardziej wałkowane i rozstawione. Kontury brył niektórych figur są bardziej zdecydowane, precyzyjniej wyznaczają zarys detali. Należy jednak poprzestać na wymienieniu tych cech, nie wnikając, w jakim stopniu są one zamierzone, gdyż próba związania ich z konkretnym twórcą nie dała rezultatu.

W świetle przedstawionych tu danych nie ulega żadnej wątpliwości, że ks. M. Mieszko, wprowadzając do kościoła w Kadzidle rytuał symbolicznej ofiary proszalnej, wzorował się na jego postaci z kościoła w Brodowych Łąkach. W kościele kadzidlańskim, analogicznie jak w brodowskim, związana została najważniejsza strona rytuału: wymiana ofiar właściwych, składanych przez wiernych, na ofiary symboliczne — figury woskowe, wizualnie określające intencje ofiarodawców. W jednym i drugim kościele obowiązuje zasada składania ofiar pieniężnych<sup>16</sup>. Zarówno w Kadzidle, jak i w Brodowych Łąkach — wymiana ofiar i ich obnoszenie dookoła ołtarza stanowią w pewnym sensie odrębne akty rytuału<sup>17</sup>.

Dalsze analogie między obrzędami w obu miejscowościach zawierają się w treści prośb kierowanych do św. Rocha (w kościele w Kadzidle) i do Chrystusa (w kościele w Brodowych Łąkach). Sprawy związane z gospodarstwem, z hodowlą zwierząt wysuwają się na pierwsze miejsce — zarówno w prośbach parafian kadzidlańskich, jak i brodowskich.

Il. 7. Wotum woskowe: „Piesek”, wys. 4,5 cm.



Istnieją jednak również pewne różnice. Wskazują one, jak przemożnemu działaniu czasu ulegają nawet te zjawiska, które chroni wiara. Wymiana ofiar i obnoszenie ich przebiega w Kadzidle w podnioslejszym nastroju niż w Brodowych Łąkach. Nie świadczy to bynajmniej o stopniu prawdziwego zaangażowania wiernych wobec ceremonii. Przeciwnie, wynika z faktu uczestnictwa niewielkiej liczby wiernych w rytuale kadzidlańskim, co sprzyja wytworzeniu się nastroju skupienia i powagi. Podczas gdy w Brodowych Łąkach — w gęstym tłumie ludzie nierzadko się popychają, przyskają na siebie roztopioną stearyną ze świec, ale przy stole brastewnych wiele czasu poświęcają na wybranie odpowiednich figur, przed ołtarzem zaś żarliwie i długo się modlą.

Zwraca również uwagę różnica w systemie pobierania ofiar w tych kościołach. W Brodowych Łąkach brastewni żądają od wiernych ofiar z góry ustalonych, skalkulowanych odpowiednio do wartości świec i figur<sup>18</sup>. Natomiast w Kadzidle wielkość ofiary określa sam ofiarodawca. Nielatwo jest powiedzieć, czym zostało podyktowane w wypadku kadzidlańskiego kościoła to wyraźne ustępstwo na rzecz wiernych. Może chęcią przyciągnięcia liczniejszej ich rzeszy do nowego w kościele zwyczaju.

Najbardziej jednak istotne różnice dostrzega się w zestawie figur znajdujących się w obydwu kościołach. W Brodowych Łąkach obok figur zwierząt występują wyobrażenia — symbole zdrowia oraz płodności człowieka<sup>19</sup>. W Kadzidle, wprowadzając rytuał symbolicznej ofiary, pominięto te nieraz bardzo drastyczne wyobrażenia. Nie sposób ustalić, czy kierowano się przy tym tylko krytycyzmem wobec zwyczaju, czy też przekonaniem, że symbole — np. czystości panieńskiej lub rozmaitych chorób — spotykają się z brakiem uznania nie przywykłych do nich wiernych, czy też z brakiem wiary w skuteczność ich rytualnego działania<sup>20</sup>.

<sup>16</sup> Jeśli w Kadzidle czyni się częściowo odstępstwo od tej zasady, pozwalając wiernym na składanie ofiar z jaj, jest to tylko wynikiem silnego jeszcze przywiązania w parafii do tego rodzaju ofiary. Ofiary z jaj składane są przez wiernych w kadzidlańskim kościele w czasie Bożego Narodzenia, Wielkanocy, a także przed nastaniem odpustu na św. Rocha; zbierają je po domach ksiądz i brastewni.

<sup>17</sup> W Kadzidle wymiany ofiar dokonuje się przy ołtarzu, a nie na dziedzińcu kościelnym, jak w Brodowych Łąkach.

<sup>18</sup> Por. J. Olędzki, op. cit. s. 8.

<sup>19</sup> J.w. s. 15—16.

<sup>20</sup> Brak w Kadzidle tych symbolicznych ofiar tym bardziej zwraca uwagę, że św. Roch uchodzi w tej parafii, jak zresztą i w innych na terenie Kurpiowszczyzny, za opiekuna zdrowia nie tylko zwierząt, lecz również ludzi. Świadczą o tym obrazy w kościołach (np. feretron z wizerunkiem św. Rocha w kościele w Kadzidle), rzeźby w drzewie przedstawiające tego świętego (np. przy drodze z Wolkowych do Myszyńca), jak i szereg zwyczajów (np. składanie ofiar z jaj w celu spędzenia wrzodów — w kościele w Lemanie).

Z drugiej znów strony w zestawie figur kadzidłańskich znalazły się wyobrażenia świń, które w Brodowych Łąkach występują tylko na wyraźne życzenie ofiarodawców, czy wreszcie wyobrażenia psów, o które nawet sami wierni nie śmieliby się dopominać, uznając nieczysty charakter tych stworzeń, niegodnych miejsca świętego. Nie wydaje się jednak,

aby fakt znalezienia się wśród kadzidłańskich figur wyobrażeń psów mógł być rezultatem konkretnego zalecenia proboszcza. Należy tu raczej dopuszczać możliwość poddania się twórców własnym pomysłom w czasie przeobrażania wdzięcznego tworzywa, jakim jest wosk.

Fot.: H. Olędzka — il. 1; J. Olędzki — il. 2—7.

Krystyna Kaczko

## W I N C E N T Y S Z Y M A R Z E Ź B I A R Z L U D O W Y Z R A C H O W I C

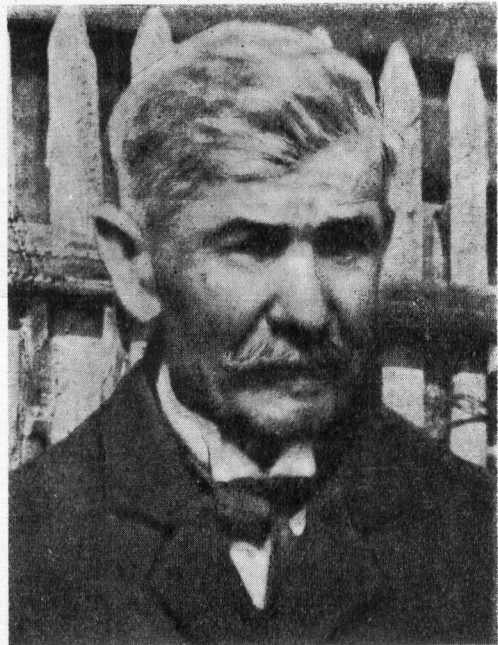
W czasie badań monograficznych we wsi Sierakowice, w powiecie gliwickim, spotkałam się kilkakrotnie z nazwiskiem Wincentego Szymy, rzeźbiarza ludowego z sąsiedniej wsi, zmarłego w 1946 roku.

Opowiadano, że ludzie z okolicznych miejscowości, między innymi z Sierakowic, zamawiali u niego liczne rzeźby, a zwłaszcza „bawidła”, to znaczy lalki, pajace, koniki.

Wincenty Szyma urodził się w Rachowicach w 1866 r. Był dwunastym, przedostatnim dzieckiem Szymów. Już jako mały chłopiec rzeźbił w czasie pasienia bydła, a nawet podczas lekcji w szkole wycinał w drzewie małe figurki. Z tego okresu nie dochowała się żadna jego praca.

Po ukończeniu szkoły ludowej w Rachowicach, służył na plebanii w tej wsi jako posłaniec, a następnie, mając kilkanaście lat, zaczął pracować jako pomocnik kowala w Starej Kuźni pod Trachami. W ten sposób zarabkował przez kilka lat.

Około roku 1886 został powołany do wojska — z tego okresu pochodził autoportret Szymy, zniszczony w czasie działań wojennych w roku 1945. Po odbyciu służby wojskowej rzeźbiarz zamierzał emigrować do Włoch. Zamiaru tego jednak nie zrealizował — około roku 1890 ożenił się, odkupił od brata część ojcowizny i zaczął pracować na pięciohektarowym gospodarstwie.



Il. 1. Wincenty Szyma, rzeźbiarz ludowy z Rachowic, pow. Gliwice.

Od wczesnego dzieciństwa do końca życia największą jego pasją było rzeźbienie. Rzeźbił w każdej wolnej chwili dla własnej przyjemności, czasami na prośby znajomych. Za swoje prace nigdy nie żądał pieniędzy, ale ludzie chętnie dawali mu drobne kwoty „na tabakę”. Wiele krzyży, świeczników, zabawek podarował bliższym znajomym i krewnym. Czytał dużo, zarówno w języku polskim, jak i niemieckim.

Materiałem jego rzeźb były gatunki drzew „miękkich”, jak lipa, a rzadziej osika lub sosna. Pień drzewa przecinał piłą, obciosywał toporkiem, rysował na nim kontury rzeźby, a następnie wycinał małym nożykiem. Wyrzeźbioną figurę wygładzał szklistym papierem i malował farbami olejnymi. Najstarszą jego pracą, która dochowała się do dnia dzisiejszego,