

KOLEKCJA IM. SZYMAŃSKICH W ZAKOPANEM

Dr Stefan Szymański, lekarz z Warszawy, kupił w 1919 r. starą chałupę bezrolnego górala-hamernika z Kuźnie, by umieścić w niej zaczątki swej kolekcji przedmiotów sztuki ludowej i kultury materialnej Górali Podhalańskich. Odtąd każde wakacje, wszelki wolny czas spędzał Szymański w Zakopanem, uzupełniając swoje zbiory. Jego medyczny zawód znakomicie ułatwił kontakty z Góralami, był znakomitym pretekstem do nawiązywania znajomości, do wzajemnych odwiedzin, pogawędek.

Eksponaty, w pojęciu Górali „dziady”, stanowiły często honorarium za poradę lekarską, były rewanżem za ofiarowane medykamenty.

W trakcie swej zbierackiej działalności dr Szymański zdobywał wiedzę etnograficzną, notował anegdoty i gawędy podhalańskie, uczył się gwary, grywał nawet na góralskich weselach.

Skompletowanie wnętrza chaty góralskiej i zaprezentowanie zebranych eksponatów w ich kulturowym kontekście — zabytkowym wnętrzu było przedsięwzięciem na tle ówczesnego muzealnictwa i zbieractwa niezwykle interesującym, wręcz nowatorskim.

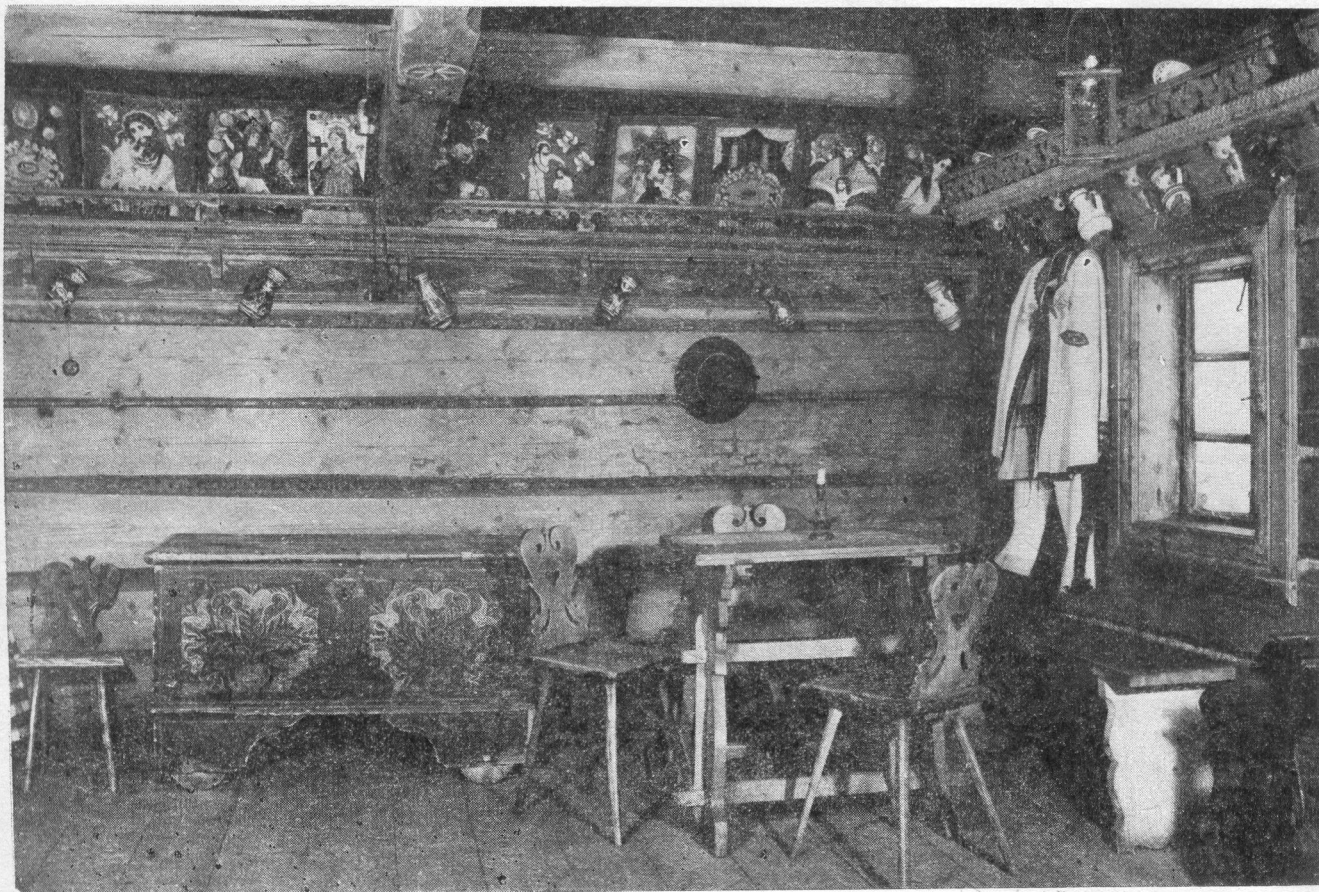
Kolekcyjność działalności Szymańskiego, przerwana wybuchem wojny, trwała przez cały okres międzywojenny. Zaważyło to w sposób zasadniczy na charakterze zbiorów, które — jak to spróbuję przedstawić — dokumentują nie tylko kulturę ludową Podhala, ale i (mimo woli twórcy kolekcji) są bardzo charakterystyczną ilustracją estetyzującego stosunku do góralczyzny w okresie międzywojennym.

*

Gdy Stefan Szymański zaczął gromadzić swe zbiory, kolekcjonerstwo etnograficzne na Podhalu miało już długą i bogatą tradycję.

Od dawna działało, założone w 1888 r., Muzeum Tatrzańskie im. Tytusa Chalubińskiego. Muzeum to przejęło kolekcję Marii i Bronisława Dembowskich, gromadzoną w latach siedemdziesiątych i osiemdziesiątych XIX w. Zbiory Dembowskich spełniły w swoim czasie niezwykle doniosłą rolę: korzystał z nich Władysław Matlakowski, pisząc swe pomnikowe prace: *Zdobienie i sprzęt ludu polskiego na Podhalu* i *Budownictwo ludowe na Podhalu*; korzystał z nich Stanisław Witkiewicz, kopiując motywy zdobnicze

II. 1. „TEA” .Fragment izby czarnej.





2

II. 2. Dr Stefan Szymański upozowany na Sabalę. II. 3, 4. „TEA”.

do swych projektów w „stylu zakopiańskim”; zwiedzali je Henryk Sienkiewicz, Ignacy Paderewski, Stefan Żeromski, Tadeusz Miciński i wielu innych.

Jednocześnie istniała, mniej może znana, kolekcja obrazów na szkle, własność Adama Krasińskiego, przekazana potem do Muzeum Tatrzańskiego. Prócz tego działało wielu zbieraczy mniejszego kalibru: Ksawery Prauss, doktorostwo Dłusey, rodzina Pawlikowskich i inni. W pierwszych latach XX w. wędrował po podtatrzańskich wsiach Bronisław Piłsudski, który zakupił w terenie wiele eksponatów dla Muzeum.

W latach poprzedzających projektowany plebiscyt spisko-orawski (1918—19) Komitet Plebiscytowy zebrał na spornych terenach większą ilość eksponatów etnograficznych, by przy ich pomocy dokumentować związki Spisza i Orawy z Podhalem. Zbiory te, po rozwiązaniu się Komitetu, także znalazły się w Muzeum Tatrzańskim.

Stefan Szymański należy już do innej epoki. Gdy zainteresował się Podhalem, właśnie „wybuchła Polska”. Styl zakopiański jako sposób narodowościowej propagandy stracił rację bytu. Idea „narodowego stylu” nie wytrzymała próby życia. Zainteresowanie kulturą ludową Podhala przestało mieć charakter patriotyczny, stało się przeżyciem artystycznym, często bardzo płytkim. Zakopane przestało być polskim Parnasem, stało się modnym wezasowiskiem. „Legendowe postacie zakopiańskie”: Chałubiński, Stolarezyk, Witkiewicz, Sabala — dawno już nie żyli. Skończyła się epoka wielkiej, zakopiańskiej ideologii narodowej; zaczął się okres patrzenia na sztukę ludową Podhala przede wszystkim w kategoriach estetycznych.

Okres ten był także płodny dla kultury polskiej. Wydał Szymanowskiego, Skoczylasa, Kasprowicza, Stryjeńską, Sunderlanda — by wymienić przedstawicieli możliwie najróżniejszych dziedzin sztuki. Dał także — i jest to dla tego

3



okresu najbardziej chyba charakterystyczne — niezliczoną ilość „miłośników góralszczyzny”, amatorskich „znawców folkloru”. Jednym z najwybitniejszych przedstawicieli tej grupy był Stefan Szymański.

Jak wielu ludzi w okresie międzywojennym, pozostawał on pod urokiem zarówno kultury ludowej, jak i inteligentkiej legendy Podhala, oba te nurty traktując nierozłącznie. Zachowała się fotografia przedstawiająca go upozowanego na Sabalę (il. 2) i, rzecz jakże charakterystyczna, ustawił się w identycznej pozycji, co Sabala... na pomniku.

Szymański lubił porównywać się nie tylko z Sabalą, lecz także z Chałubińskim. Pani Janina Szymańska, oprowadzająca po zbiorach, po dziś dzień opowiada zwiędzającym, że doktor nazywany był „Chałubińskim Polski Niepodległej”. Któż go tak nazywał? Prawdopodobnie przyjaciele i rodzina — słowem ludzie, którzy znali tę jego słabość i chcieli zrobić mu przyjemność. Bo ileż analogii: obaj lekarze, reprezentujący nawet tę samą specjalność — ftyzjatrię, obaj miłośnicy Tatr i znawcy podhalańskiego folkloru, obaj społecznicy, obaj zapaleni górscy turyści. Różniła ich „tylko” jedna rzecz: u Chałubińskiego zainteresowanie Podhalem było pracą organiczną, u Szymańskiego zaś — pożytecznym, ale przecież prywatnym hobby. Byli to ludzie z dwóch różnych epok. Jeden był prekursorem, drugi epigonem. Za czasów Szymańskiego wszystko już się zmieniło: hamernicka buda, której progę nie przestąpiłby żaden szanujący się gazda, stała się reliktem „bajecznego świata Tatr”, została nobilitowana na Muzeum Kultury Ludowej Podhala. Ta biedniacka chałupa, zakupiona przez Szymańskiego, otrzymała inteligentną nazwę TEA na cześć matki kolekcjonera, Teodozji Anny — ale chyba nieprzypadkowo nazwa ta brzmi z angielska. Potok Bystrą obudowano idiotyczną kamienną rynną, a biegnącą nad potokiem starą hawiarską drogę przezwano „Bulwarami Sło-

wackiego”. Wokół stanęły piękne, albo trochę mniej piękne, wille.

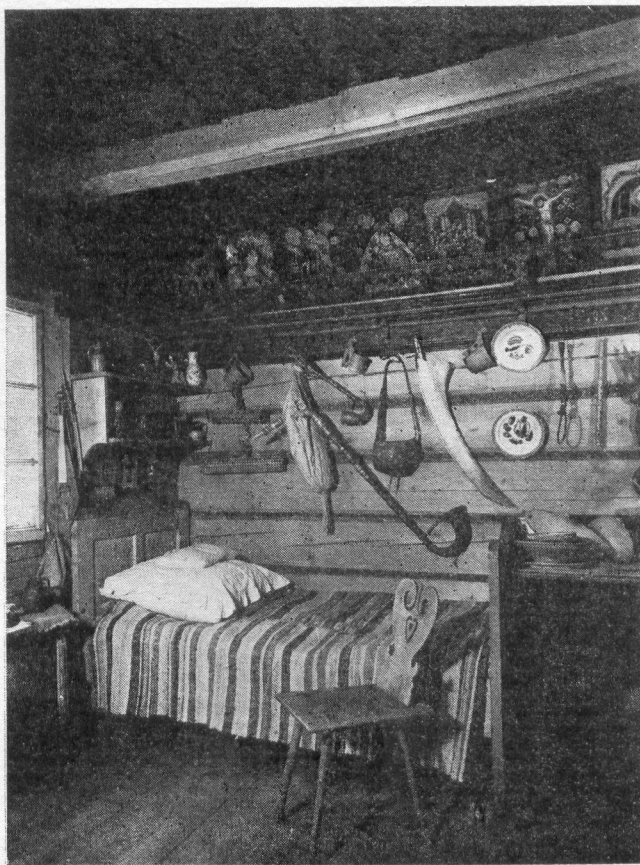
Doktor Stefan Szymański zmarł w 1942 roku. Zbiory odziedziczył jego brat Tadeusz, który w roku 1951 ofiarował kolekcję Muzeum Tatrzańskiemu. W rok później ekspozycję w TEI, przygotowaną przez Edytę Starek, otwarto dla turystów.

Zwiedzając zbiory, oglądamy eksponaty nie T Y P O - W E dla konkretnego wnętrza (biedniacka, robotnicza rodzina), lecz N A J P I Ę K N I E J S Z E. Szymańskiego nie interesowała sztuka ludowa od strony semiotycznej; nie patrzył na wnętrza izby góralskiej jak na zespół znaków, symboli określających stopień zamożności, pozycję społeczną, stosunki rodzinne, kulturę duchową i wiele, wiele innych aspektów życia mieszkańców chaty, czy też ogólniej — twórców kultury podhalańskiej. W jego pojęciu izba była zgromadzeniem przedmiotów pięknych albo tylko ciekawych, świadczących, że „nasz lud” jest niesłychanie utalentowany, i że ma piękną, hyrną przeszłość.

Taki stosunek pozostał do dziś. TEA jest, w przekonaniu zwiedzających, typową chatą góralską, pozostała z dawnych czasów dla ich przyjemności; mało kto potrafił sobie jednak uzmysłowić, że kolekcja obrazuje także stosunek inteligenta z miasta do podhalańskiej kultury ludowej.

Dzieła sztuki mają w kolekcji im. Szymańskich ogromną przewagę nad eksponatami z zakresu kultury materialnej. Podobna proporcja daje się zauważyć w zbiorach głównych Muzeum Tatrzańskiego, gdzie istnieje kolekcja prawie 400 łyżników, gdzie przechowuje się wspaniały zbiór kilkuset obrazków na szkle, ale gdzie nie ma prawie zupełnie eksponatów z zakresu uprawy roli, ludowego transportu, zbieractwa, łowiectwa, obróbki drewna itp. W TEI znajdziemy wprawdzie drewniane widły, rąbanicę, tryfus czy stępkę, ale przede wszystkim rzucają się w oczy obrazki na szkle





Il. 5. „TEA”. Fragment izby białej.

okazy snycerki, stolarki czy ceramiki — jednym słowem rzeczy zebrane przez kolekcjonera głównie ze względu na ich wygląd zewnętrzny. Dlatego w chacie jest tak pięknie — i tak nieprawdziwie. W czarnej izbie oglądamy wystawiony na pokaz paradny strój podhalański, łóżko z wysoką stertą śnieżnobiałych poduszek pięknie haftowanych, malowaną skrzynię — czyli eksponaty, które w tradycyjnej czarnej

izbie znajdować się w żaden sposób nie mogły (il. 1). Na ścianach koło pieca flinty i rożki na proch. Po pierwsze — natychmiast by wybuchło, po drugie — któryż gazda chwaliłby się posiadaniem broni, gdy od tyłu dziesięcioleci „polowacka” była surowo zakazana? Budzi zdziwienie duża ilość narzędzi i naczyń pasterskich: obońki, drewniane siodło, beczulka na bryndzę, formy na oscypki i redykalki — skąd te przedmioty w chacie hamernika?

Doktor Szymański nie zadawał sobie tych pytań — nie interesowała go prawda naukowa, realizował swoją wizję artystyczną, odtwarzał stare, dobre czasy.

Przechodzimy do białej izby, która jest prywatnym mieszkaniem i państwowym muzeum jednocześnie (il. 5). Wśród gesto rozłożonych eksponatów mieszka p. Janina Szymańska, opiekunka zbiorów, zasłużona popularyzatorka kultury podhalańskiej, która już od dwudziestu kilku lat niestrudzenie oprowadza wciąż nowych i nowych turystów. Na świątelnym, intarsjowanym stole — telefon. Nad łóżkiem opiekunki zbiorów — obrazki na szkle i rzeźby z kapliczek, pod łóżkiem — garnek z mlekiem. Na ścianie obok — kosa spod Raclawic i kajdany na zbójnika, nie używane, w dobrym stanie. Przypomina się wierszyk Boya:

Jest tam kijek Kościuszki,
 Króla Piasta garnuszeki
 I fajeczka Kopernika
 Z której se pan kustosz pyka,
 Jak jest w dobrym humorze.
 Suwarowa nahałka
 I Kolumba dwa jajka,
 Kierezyja wenecjańska
 I dziewica orlijańska —
 Syćko wisi se społem.

Teraz, w 1975 r., można się uśmiechać, zwiedzając zbiory im. Szymańskich, Oddział Muzeum Tatrzańskiego, Zakopane, Bulwary Słowackiego 39; ale powtórzmy jeszcze raz:

— kolekcja ma dziś ogromną wartość etnograficzną, a wobec nie najlepszej ekspozycji w Muzeum Tatrzańskim i ponad dwudziestoletniej impotencji instytucji organizujących skansen podhalański, TEA jest w praktyce jedyną placówką popularyzującą tradycyjną plastykę góralską w sposób tak niesłychanie sugestywny.