

Ryc. 1. Kuźnia dworska, Mnin (pow. Końskie).
Fot. K. Szczepkowska.

ROMAN REINFUSS

POLSKIE LUDOWE KOWALSTWO ARTYSTYCZNE

Pierwsze wyroby żelazne na terenie Polski pojawiają się w tzw. okresie halszackim, przypadającym na czasy od 700 do 400 lat przed naszą erą. Zrazu wyrobów żelaznych jest niewiele i są one importowane z krajów, które wcześniej zapoznały się z obróbką tego cennego surowca. Obok przeważającej ilości wyrobów wykonywanych jak poprzednio z brązu, spotyka się na terenie Polski nieliczne żelazne brzytwy, noże, siekierki, czekany, miecze, groty do oszczepów, wędzidła dla koni i nawet ozdoby, jak np. szpile.¹

Na terenie Śląska, gdzie żelazo w okresie halszackim pojawia się bodaj najliczniej, w okresie tym przewagę mają jeszcze wyroby brązowe, z tym jednak, że narzędzia wykonywane są już głównie z surowca żelaznego.² Dopiero w następnym okresie tzw. lateńskim (400 lat p. n. e.) zaczyna się mnożyć ilość wyrobów żelaznych na terenach polskich, a w kulturze grobów jamowych, występującej pod koniec okresu lateńskiego, daje się zaobserwować zdecydowaną przewagę wyrobów żelaznych nad brązowymi. Wyroby te są znacznie częściej pochodzenia miejscowego, o czym świadczą dymarki,³ tj. urządzenia do wytapiania żelaza oraz znajdowane w grobach narzędzia kowalskie i cyzelerskie, jak młotki, pilniki, raszple, tłoczki (stemple).⁴ Niektóre przedmioty żelazne, jak groty oszczepów,

głównie, czy pochwy na miecze są zdobione na powierzchni ornamentem wybijanym stempelkami w formie dołków lub kresek, albo też ornamentem wypukłym w postaci kratek i linii zygzakowatych lub rybiej łuski, wykonanym wedle przypuszczeń archeologów przy pomocy wytrawiania powierzchni roślinnymi kwasami.⁵ W grupie oksywskiej kultury grobów jamowych, występującej przy końcu okresu lateńskiego na północno-zachodnich terenach Polski, spotyka się groty oszczepów zdobione ornamentem wypukłym w postaci poprzecznych zygzaków, motywów gwiazdzystych, trykwetrów i swastyk.⁶ Zdobnictwo przedmiotów żelaznych występuje również w okresie rzymskim (pierwsze cztery stulecia naszej ery), gdzie pod koniec tego okresu w tzw. kulturze przeworskiej spotyka się żelazne noże zdobione ornamentem wytłaczanym, jak też noże dekorowane przy pomocy facetowania.

Produkcja żelaza krajowego musiała już być wtedy dosyć wysoka i ośrodki przemysłowe liczebnie znaczne, jak świadczy o tym seria dziewięciu dymarek pochodzących z II—III wieku naszej ery, odkryta w roku 1951 w Igołomi koło Krakowa.⁷

¹ J. Kostrzewski: Epoka żelaza. „Prehistoria ziem polskich”. P. A. U., str. 253.

² T. Różycka: Początki znajomości żelaza na Śląsku. „Z otchłami wieków” 1952 s. 45.

³ jw. s. 46.

⁴ J. Kostrzewski: Epoka żelaza. „Prehistoria ziem polskich”. P. A. U. s. 300, 307 (w Rządzie pow. Grudziądz odkryto grób kowala, w którym znaleziono szereg narzędzi kowalskich).

⁵ jw. s. 303.

⁶ jw. s. 308.

⁷ T. Reyman: Na śladach rudnic. „Z otchłami wieków” 1952 s. 121.

Po okresie rzymskim następują na naszych ziemiach znaczne przemiany kulturalne spowodowane dużymi wówczas przesunięciami etnicznymi na obszarze Europy. Ilość zabytków znanych z tego okresu maleje, następuje duże zubożenie kultury, które trwa już do czasów bezpośrednio nas interesujących, tzn. do okresu wczesnośredniowiecznego.

Jakkolwiek produkcja żelaza w czasach wczesnośredniowiecznych była dość znaczna, nie wystarczała jednak na pokrycie wzrastającego zapotrzebowania. Z żelaza wyrabia się przede wszystkim broń i najważniejsze narzędzia, jak siekiery, dłuta, sierpy, żelazne okucia drewnianych pługów. Przedmiotów żelaznych w wykopaliskach tego okresu spotykamy raczej niewiele (Szczecin⁸), co można wytłumaczyć celowym ograniczaniem się do łatwiej dostępnego surowca drewnianego. Potwierdzają to również wyniki akcji wykopaliskowej na terenie wczesnośredniowiecznej osady rybackiej w Gdańsku.⁹ Zjawisko to występuje w ludowej kulturze środkowej i wschodniej Polski do połowy XIX wieku.

Wyrobem przedmiotów żelaznych trudnili się, podobnie jak i w czasach poprzednich, wyspecjalizowani rzemieślnicy, którzy początkowo zajmowali się prawdopodobnie zarówno wytopem surowca w prostych dymarkach, jak i jego dalszą obróbką. Dymarki znajdowały się nie tylko w pobliżu złóż eksploatowanej wówczas rudy darniowej, ale również niekiedy po grodach, jak o tym świadczą ślady urządzeń hutniczych odkryte w Grodziszczku koło Giecza, pochodzące z X wieku.¹⁰ Obok kowali-hutników byli zapewne już w okresie wczesnośredniowiecznym i tacy specjaliści, którzy trudnili się bądź wyłącznie hutnictwem, bądź właściwą robotą kowalską. Jeżeli pominiemy nieliczne okazy mieczów o bogato dekorowanych rękojeściach, to pozostały wyroby żelazne z tego okresu są, o ile mi wiadomo, nie zdobione. Zjawisko to jest tym dziwniejsze, że np. technika stempelkowa jest wówczas znana i szeroko stosowana w zdobnictwie ceramicznym czy w ozdabianiu przedmiotów metalowych wykonanych z brązu i srebra.¹¹

W okresie wczesnośredniowiecznym rzemiosło kowalskie uprawiane jest zarówno w osadach wiejskich, jak i po grodach oraz w rzemieślniczo-handlowych podgrodziach, które w owym czasie stanowią zalążek przyszłych miast. Według przypuszczeń Hensla, proces wyodrębniania się rzemiosła wiejskiego i miejskiego zapoczątkować się miał w VII wieku n. e.¹² W kowalstwie podział na rzemiosło miejskie i dworskie z jednej strony, a wiejskie z drugiej — odbył się na początku epoki feudalnej, przy czym kowalstwo „miejskie” i „dworskie” miało stać na poziomie o wiele wyższym niż wiejskie i posługiwać się innymi (zape-

wne doskonalszymi — R. R.) narzędziami pracy. Kowale wiejscy natomiast mieli zajmować się, prócz wyrobienia przedmiotów z żelaza, również wykonywaniem ozdób z metali kolorowych.¹³

W czasach późniejszych, w okresie krystalizowania się w Polsce ustroju feudalnego, stan kowalstwa polskiego nie różni się wiele od nakreślonego wyżej stanu z okresu wczesnośredniowiecznego. W okresie tym dalszemu pogłębieniu ulega rozdział między kowalstwem „wiejskim” a „miejskim”, spowodowany przez postępujący napływ do miasta elementów cudzoziemskich.¹⁴ Usankcjonowanie tego podziału nastąpiło w XIII wieku, kiedy na terenie Polski zaczęły powstawać miasta zakładane na sposób zachodnio-europejski, z rzemiosłem ujętym w organizację cechową. W tym czasie w miastach Polski powstają pierwsze cechy, wśród których nie brak i cechów kowalsko-ślusarskich. Istnieją wtedy oczywiście i pracownie kowalskie po wsiach, czego świadectwem są wzmianki w dokumentach lokacyjnych wsi zakładanych na tzw. „prawie niemieckim”, gdzie obok innych rzemieślników, którzy tam mają być osiedleni, wymienia się niekiedy i kowali.¹⁵ Na ogół jednak kowali wiejskich jest niewiele, gdyż postępujący rozwój miast powodował koncentrację rozproszonych przemysłu rękodzielniczego w ośrodkach zapewniających rzemiosłu lepsze warunki materialne. Między pracownikami kowalskimi, zorganizowanymi w cechy, a rozrzuconymi po wsiach kowalstwem wiejskim — powstają spory na tle zawodowej konkurencji. Miejskie rzemiosło cechowe zwańcza niezorganizowanych kowali wiejskich, nie dopuszcza ich na rynki miejskie (z wyjątkiem dni jarmarcznych), nie pozwala osiedlać im się w pewnym promieniu od miasta lub pozostawia dla nich jedynie możliwość wykonywania robót pośledniejszych. Znamy np. dokument dla miasta Słupcy (Wielkopolska) pochodzący z 1296 roku, w którym kowale miejscy zastrzegają sobie wyłączne prawo wykonywania nowych przedmiotów żelaznych nawet dla wsi, zaś kowalom wiejskim pozostawiają jedynie naprawę uszkodzonych narzędzi.¹⁶

Nie ulega wątpliwości, że wyroby żelazne produkowane przez cechowe pracownie kowalskie i ślusarskie różniły się bardzo od wyrabianych przez kowali wiejskich. Niewątpliwie z pracowni miejskich pochodzą owe bogate gotyckie okucia drzwi, zawiasy i zamki, które zachowały się do dziś w niektórych budowlach średniowiecznych. Z tych również pracowni pochodzą prawdopodobnie przedmioty dekorowane takie, jak np. zdobiony inkrustowanym ornamentem topór żelazny z Namysłowa (Śląsk).¹⁷

Cechowe miejskie kowalstwo i ślusarstwo, utrzymując żywe kontakty z wybitniejszymi pracownikami krajowymi i zagranicznymi (przymus wędrowki czeladniczej) i współpracując z innymi gałęziami rzemiosła (stolarstwo, budownictwo) — miało o wiele więcej możliwości nadążania za zmianami zachodzącymi w

⁸ J. Marciniak: Tymczasowe wyniki badań wykopaliskowych na zamku w Szczecinie. „Z otchłani wieków” 1949 zes. 7/8 s. 110.

⁹ J. Kamińska: Wyniki badań archeologicznych w Gdańsku w roku 1950. „Z otchłani wieków” 1952 s. 93.

¹⁰ B. Kostrzewski: Gród w Gieczu. „Z otchłani wieków” 1951 s. 152.

¹¹ J. Kostrzewski: Kultura prapolska, s. 436, 437.

¹² W. Hensel: Słowiańszczyzna wczesnośredniowieczna, s. 101.

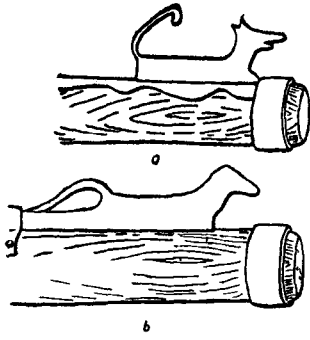
¹³ Jw. s. 188, 189.

¹⁴ J. Rutkowski: Historia gospodarcza Polski, t. I s. 50.

¹⁵ S. Kutrzeba: Historia ustroju Polski, t. I s. 59.

¹⁶ W. Hensel: Słowiańszczyzna wczesnośredniowieczna, s. 102.

¹⁷ J. Filip: Pradzieje Czechosłowacji, tabl. 28 ryc. 36.



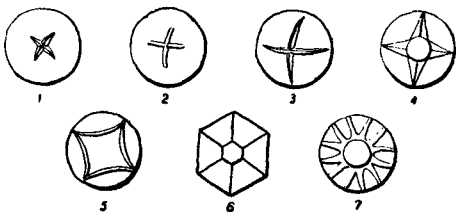
Ryc. 2. Pieski przy dyszlach do wozów: a — Siedlanka (pow. Kolbuszowa), b — Szaniec (pow. Busko).

zakresie sztuki dekoracyjnej, niż kowale pracujący po wsiach lub drobnych osadach miejskich pozbawionych cechów. Kowale ci, uprawiający rzemiosło swe zwykle dziedzicznie, ograniczeni do wykonywania prostych robót i naprawek, tych wszystkich kontaktów nie posiadali.

Tu właśnie tkwi przyczyna, że wiejska produkcja kowalska była bardziej tradycyjna i przede wszystkim użytkowa. Oczywiście, mogły się i wtedy zdarzać wypadki, że z małomiasteczkowych czy wiejskich pracowni wychodziły przedmioty o charakterze artystycznym. Nie posiadamy jednak w chwili obecnej dostatecznej ilości nagromadzonego materiału ani precyzyjnie wypracowanych kryteriów, które pozwoliłyby na wyodrębnienie twórczości artystycznej ludowego kowalstwa owych odległych czasów.

W XVI wieku, jak wynika z badań J. Baranowskiego, niemal każde ważniejsze miasto w Polsce posiadało po kilka pracowni kowalskich, bogato zaopatrzonych w rozliczne narzędzia. Rzadsze od nich były warsztaty ślusarskie, specjalizujące się w wyrobie zamków, kłódek i drobnych przedmiotów żelaznych, jak ostrogi, strzemiona itp.¹⁹ Wyroby miejskich pracowni kowalskich i ślusarskich, zwłaszcza wybitniejszych znajdowały zbyt wśród odbiorców rekrutujących się spośród warstw elitarnych, Zawiasy, zamki, kraty, z tych pracowni pochodzące, zdobią do dziś istniejące domy miejskiego patrycjatu, magnackie pałace i kościoły. Przykładem może być krata przy na-

¹⁹ J. Baranowski: Przemysł polski w XVI w. s. 50.



Ryc. 3. Ozdobre główki gwoździ służących do dekorowania tafli drzwi: 1 — Dobra (pow. Płońsk), 2 — Kisielany (pow. Siedlce), 3 — Dobra (pow. Płońsk), 4 — Tychy (pow. Pszczyna), 5 — Mokobody (pow. Siedlce), 6 — Tychy (pow. Pszczyna), 7 — Neusdorf (pow. Włodawa).

grobbku Władysława Jagiełły w Katedrze Krakowskiej, wykonana w 1524 roku przez miejscowego ślusarza Kaspra.¹⁹

Na temat działalności kowali wiejskich w XVI w. mało potrafimy powiedzieć. Sądząc z nielicznych wzmianek w źródłach historycznych, niewielu ich zapewne po wsiach bywało, a ilość ich zmniejszyła się jeszcze w wieku następnym w związku ze zniszczeniami wojennymi i ogólnym obniżeniem się poziomu gospodarczego.

Być może, że już wtedy pewne roboty kowalskie dla wsi wykonywali wędrowni Cyganie, którzy w czasach późniejszych (XVIII—XIX w.) mieli wpływ na kształtowanie się wyrobów ludowego kowalstwa, przyczyniając się dzięki koczowniczemu trybowi życia do przenoszenia pewnych form i ujednocniania się ich na znacznie większych obszarach.²⁰ W roku 1664 we wsiach królewskich na dawnych terenach województwa chełmińskiego, pomorskiego i malborskiego — w przeszło 500 miejscowościach, w których przeprowadzono lustrację, zanotowano zaledwie 34 kowale i 1 ślusarza.²¹ Wprawdzie lustracja ta pochodzi z czasów, kiedy wiele wsi było spustoszonych po najeździe szwedzkim, mimo to daje ona pewien obraz stanu rzemiosła kowalskiego na tych terenach, które w stosunku do ziem Polski Centralnej i Wschodniej zapewne i tak górowały, jeśli chodzi o zagęszczenie rzemieślników wiejskich. Jak wynika z wyżej wspomnianej lustracji, wśród kowali ówczesnych wyróżnić można było kilka grup. Jedną z nich stanowili kowale wiejscy, którzy pracowali dla chłopów, wpłacając do dworu jedynie opłatę roczną od wykonywanego rzemiosła w wysokości 2—4 florenów lub tak zwane „węgielne“ w wysokości 15 gr.

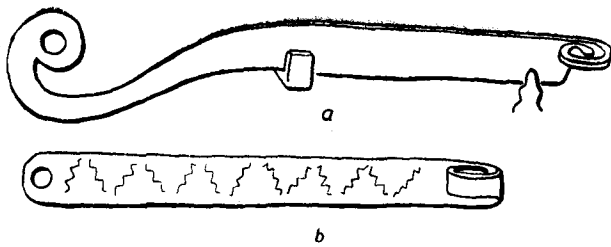
Kowale ci byli w pewnym sensie rzemieślnikami gromadzkimi. W Mądomierzu Małym „kowala wieś dopiero przyjeła“, w Polenicy: „Kowala wieś rządzi“. W Trzepowie zaś czynsz roczny od kuźni płaci do dworu nie kowal, lecz cała gromada. Dwór, dając takiemu kowalowi zamówienie, płacił mu normalnie, co uwidocznione jest w rejestrach wydatków niektórych folwarków. Zdarzało się jednak, że kowal wiejski, zamiast płacić czynsz roczny na rzecz dworu, zobowiązany był do odróbki w postaci bezpłatnego wykonywania dworskich zamówień (Lniano, Kissawa Stara i in.).

Kowale dworskich jest w owym czasie jeszcze bardzo mało. Notatkę o kowalu, który „roboty pańskie odprawuje“, znajdujemy w lustracji wsi Pinczyno (starostwo kiszowskie) oraz w Tucholi, gdzie kowal posiadał pracownię w obrębie zamku. Brak kowali dworskich w owym czasie jest zjawiskiem zrozumiałym, gdyż w systemie gospodarki pańszczyźnianej do robót na folwarku używano w zasadzie inwentarza chłopskiego, podczas gdy narzędzia dworskie rzadko były w użyciu. Jest rzeczą charakterystyczną dla okresu gospodarki pańszczyźnianej, że w publikowanych przez Pawlika instrukcjach ekonomicznych z końca XVII i z XVIII wieku nie znajdujemy wzmianki o ko-

¹⁹ J. Kołaczkowski: Wiadomości dotyczące się przemysłu i sztuki w dawnej Polsce, s. 621.

²⁰ K. Moszyński: Kultura ludowa Słowian t. I s. 360.

²¹ J. Paczkowski, A. Mańkowski: Opis królewskich w województwie chełmińskim, pomorskim i malborskim w roku 1664. Toruń 1938.

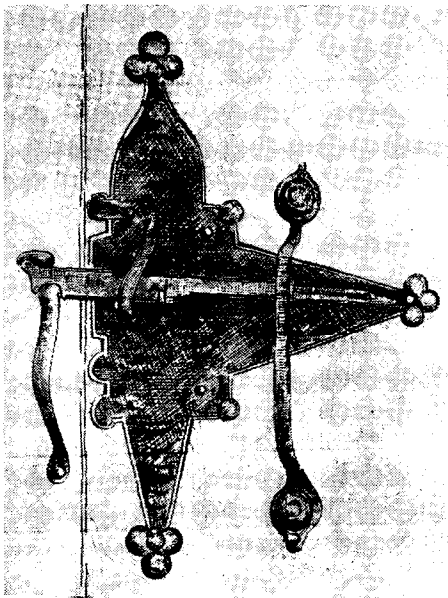


Ryc. 4 Ozdobne zapadki żelazne do zamków:
a — Grzymata (pow. Busko), b — Brzostków
(pow. Busko).

walach zatrudnionych przy pańskich folwarkach.²² Kowale wiejscy, prócz robót wykonywanych na bieżące potrzeby wsi (głównie żelazne części narzędzi i ich naprawa), wyrabiali niekiedy i inne przedmioty żelazne, naśladując wyroby kowali a nawet i ślusarzy miejskich. Były to zawiasy, różne zamki do drzwi, kraty do okien itp., które częściowo rozchodziły się wśród zamożniejszych mieszkańców wsi, częściowo kowale sprzedawali je w miastach przywożąc na jarmark wozami lub po prostu przynosząc na plecach.²³ Niekiedy powstawały na wsi większe lub mniejsze ośrodki produkujące na większą skalę wyroby kowalskie (Sułkowice koło Kalwarii Zebrzydowskiej), czy ślusarskie (Świątniki koło Krakowa). Geneza tych wyjątkowych zresztą ośrodków ludowej produkcji żelaznej nie jest jeszcze dotychczas pod względem historycznym zbadana. Prócz wspomnianych wyżej, istniały również i to liczniejsze małe ośrodki kowalskie, skupia-

²² S. Pawlik: Polskie instruktaże ekonomiczne z końca XVII i XVIII w., 2 tomy. Kraków 1915 i 1929.

²³ Interesującą notatkę na ten temat pochodzącą z roku 1727 publikuje z rzeszowskich ksiąg miejskich F. Kotuła w swej pracy „Ze studiów nad zdobnictwem kowalskim w okolicy Rzeszowa”. „Polska Sztuka Ludowa” 1952 nr 2 s. 87.



Ryc. 5. Zamek typu zapadkowego przy drzwiach XIV-wiecznego kościoła w Przyjaźni (pow. Kartuzy).

jące po kilka zaledwie pracowni. Przykładem takiego ośrodka może być Staromieście koło Rzeszowa.

Zachodnio-europejskie formy wyrobów kowalskich, zaszczerpione w średniowieczu przez obcych przybyszów, kontynuowane były przez majstrów cechowych i w wiekach następnych, ulegając zmianom, które wynikały z potrzeby dostosowania produkcji do wymagań aktualnego stylu w danym okresie. Nie wszystkie jednak pracownie cechowe w jednakowym stopniu umiały dostosować się do nowych zapotrzebowań. Jedyne nieliczne z nich, i to prowadzone niekiedy przez napływających w różnych czasach mistrzów obcej narodowości, produkowały wyroby odpowiadające współczesnej modzie, inne zaś często pozostawały za nią w tyle. Na tym tle powstają w łonie cechów różnice interesów, doprowadzające nawet czasem do rozłamu i tworzenia się nowych form organizacyjnych.

I tak np. w 1714 r. powstaje w Rzeszowie na żądanie tamtejszych kowali, siodlarzy, rymarzy, konwisarzy, tokarzy, szewców, krawców i in. nowy cech tzw. „niemiecki”, specjalnie uprzywilejowany, który łączy rzemieślników różnych specjalności (Niemców i Polaków), umiających robić „niemiecką robotę”, tzn. opartą na cudzoziemskich, zachodnio-europejskich wzorach. W „polskim cechu” pozostali majstrowie bardziej w swej wytwórczości trzymający się tradycji, nie wykonywający wyrobów modnych. Według ustawy cechowej — majstrom cechu polskiego nie wolno było podejmować się „roboty niemieckiej”, ani nawet zatrudniać czeladników z tą robotą obeznanych. Identyczne ograniczenia odnosiły się do członków „cechu niemieckiego”, jeśli chodzi o „polską robotę”.²⁴

Skrajny przykład zaczerpnięty z historii cechów rzeszowskich wskazuje na to, że w rzemiośle naszym zarysowywały się różnice nie tylko między wyrobami rzemieślników zrzeszonych i niezrzeszonych (np. wiejskich i małomiasteczkowych), lecz również istniały one między wytworami pracowni mistrzów cechowych. Niewątpliwie rzemieślnicy wykonujący „niemiecką robotę”, naśladujący wzory aktualnej mody zachodnio-europejskiej, mieli klientelę spośród warstw elitarnych, podczas gdy raczej w oparciu o tradycję wykonywający „polską robotę” rzemieślnicy ograniczać się musieli do odbiorców pośredniej kategorii, do której należało uboższe mieszczaństwo i zamożniejsze chłopstwo. Przypuszczać można, że ci właśnie kowale wykonujący „polską robotę” odegrali nie małą rolę w rozwoju kowalstwa ludowego. Oni to zapewne stanowili pierwsze ogniwo w łańcuchu wytwórców, którzy w wyrobach swych przekazywali na wieś przetworzone i zasymilowane wzory kowalstwa stylowego. Oni to, tworząc ekonomicznie słabsze skrzydło cechowego rzemiosła kowalskiego, zasilali kowalstwo małomiasteczkowe i wiejskie. Spośród nich rekrutowali się też częściowo kowale dworscy i folwarczni, coraz częściej występujący w drugiej połowie XVIII w.

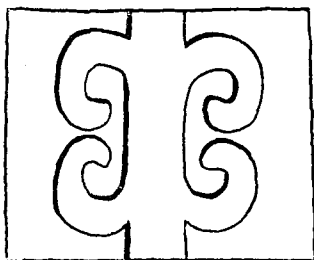
Pod koniec XVIII i z początkiem XIX w. — obok dawnej gospodarki prowadzonej systemem pańszczyźnianym — coraz szersze zastosowanie w gospodarstwie folwarcznym znajduje praca najemna przy użyciu sprzężaju i narzędzi stanowiących własność dworu.

²⁴ J. Peęcowski: Dzieje miasta Rzeszowa do końca XVIII w. s. 224.

W związku z koniecznością stałej konserwacji sprzętu, zwłaszcza w większych majątkach powstają kuźnie dworskie (ryc. 1) pracujące dla dworu, a tylko w wolnych chwilach obsługujące również wieś. Kowale w tych kuźniach pracujący rekrutują się bądź spośród rzemieślników wiejskich, bądź mniej wziętych kowali miejskich, czasem nawet mistrzów cechowych. Stanowią oni element płynny, łatwo przenoszący się z miejsca na miejsce.

W tym samym mniej więcej czasie powiększa się również ilość kowali pracujących na potrzeby chłopów. Proces ten najwcześniej daje się zaobserwować na terenie Polski zachodniej, natomiast w części środkowej i wschodniej okres silnego rozwoju kowalstwa wiejskiego rozpoczyna się dopiero od połowy XIX w., kiedy w związku z powstaniem ciężkiego przemysłu duże huty i walcownie żelaza dostarczają na rynek znaczną ilość taniego i dostępnego dla wszystkich surowca.

W czasach poprzednich przemysł żelazny Polski nigdy nie mógł zaspokoić faktycznego zapotrzebowania. Nie pokrywał go też w pełni import. Żelaza było mało, było stosunkowo drogie, i dlatego używano go oszczędnie, wysoce je sobie ceniąc. Jeszcze w inwentarzach siedemnastowiecznych w czasie sporządzania opisu zabudowań wiejskich nie omieszkiwano podkreślać, jeśli drzwi osadzone były na żelaznych zawiasach lub posiadały żelazne zamki. Podkreślenie to było potrzebne,



Ryc. 6. Kratka do okna komory wykonana z drzewa, naśladująca kształtem kratki żelaznej. Cholerzyn (pow. Kraków).

gdyż zdarzało się jeszcze wówczas, że zwłaszcza w budynkach gospodarczych — nawet po dworach; drzwi były umieszczone na drewnianym biegunie i zaopatrywane w drewniane zasuwki. Jeszcze większą oszczędność w użyciu żelaza obserwuje się na terenie małych miast i wsi. Zwłaszcza w niektórych częściach Polski, i to nawet tam, gdzie na miejscu eksploatowane były rudy darniowe (np. widły Wisły i Sanu), zużycie żelaza przez wieś ograniczało się do potrzeb najkonieczniejszych. Do naszych czasów przetrwały jeszcze domy, w których do budowy nie użyto żelaza nawet w postaci gwoździ, nie tak dawno też wyszły z użycia wozy, w których nie tylko osie, ale i koła

²⁵ W. Matlakowski: *Zdobienie i sprzęt ludu polskiego na Podhalu*, s. 82.

W górach powiatu leskiego wozy wykonane w całości bez użycia żelaza używane były sporadycznie jeszcze w okresie międzywojennym (R. Reinfuss: *Ze studiów nad kulturą materialną Bojków*, s. 33, ryc. 23). W widłach Wisły i Sanu kołca do pługów, wykonane w całości z drzewa, dziś jeszcze bywają niekiedy w użyciu.

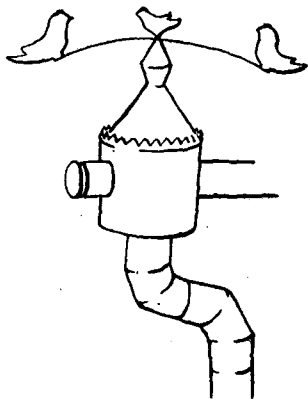
wykonane były całkowicie z drzewa,²⁵ brony całkowicie drewniane oraz pługi, w których część żelazna ograniczała się wyłącznie do okucia samego ryłca, czy łopaty drewniane z wąskim okuciem żelaznym przy brzegu.

Przykładów takich moglibyśmy mnożyć bez liku. Wskazują one, że jeszcze do niedawna wieś polska w bardzo wąskim zakresie była konsumentem wyrobów żelaznych. Odnosi się to jednak przede wszystkim do uboższej i średniej warstwy włościańskiej, gdyż chłopie zamożniejsi, których nie brakło i w czasach pańszczyznianych, miewali już po domach żelazne zawiasy przy drzwiach, zamki i okucia żelazne przy meblach. Najwięcej żelazo po wsiach było rozpowszechnione wśród zamożniejszych chłopów na terenach Polski Zachodniej, a więc na Pomorzu, Śląsku, Mazurach i w Wielkopolsce. Świadczą o tym ozdobne okucia spotykane na meblach pochodzących z XVIII wieku i niekiedy dawniejszych, jak wynika z uwidocznionych na nich dat.

Rozpowszechnienie taniego żelaza fabrycznego nastąpiło w drugiej połowie XIX wieku, w okresie zniesienia pańszczyzny i uwłaszczenia włościan. W czasach tych zamożniejsza, a z nią i średnia warstwa chłopstwa wkroczyła w nową fazę rozwoju swej kultury, której jedną z charakterystycznych cech stała się dążność do podkreślania swej zamożności i znakowania jej poprzez wspaniałe stroje, bogaty zaprzęg, dekoracyjne urządzenie wnętrza. Okres ten trwający od trzeciej ćwierci ubiegłego wieku mniej więcej do pierwszej wojny światowej, jest okresem największego rozwoju ludowej sztuki, a zwłaszcza różnych gałęzi zdobnictwa. W tym czasie wieś polska wykazuje również wielką chłonność wyrobów żelaznych, i to zarówno narzędzi, jak i wszelkiego rodzaju okuć czy innych przedmiotów. Ilość kowali po wsiach mnoży się niesłychanie. Niekiedy w jednej wsi jest ich po kilku (Cholerzyn pod Krakowem — 5 kowali, Bystra koło Jordanowa — 6). Rzadko można spotkać wieś, w której nie byłoby przynajmniej jednego kowala. Rzemieślnicy ci rekrutują się z różnych środowisk, różne posiadały przygotowanie fachowe. Są wśród nich nieliczni „kowale wiejscy z dziada pradziada”, dawni kowale dworscy, którzy po rozwiązaniu stosunku służbowego z dworem lub po parcelacji majątku pozostają na wsi i robią dla chłopów. są wreszcie i tacy, którzy pochodząc z wiejskiej biedoty, po krótkiej nauce u miejskiego lub wiejskiego kowala — starają się zdobyć jako wiejscy rzemieślnicy znośniejsze warunki życia. Sporo — zwłaszcza na terenach górskich — było kowali samouków, mających wrodzone zdolności techniczne, którzy osiągnęli pewną umiejętność obróbki żelaza, w ogóle nie przechodząc żadnej systematycznej praktyki. Ci ostatni pracowali niejednokrotnie jedynie na potrzeby własne i niewielkiego grona znajomych. Górale śląscy nazywali kowali samouków „naturalistami”. Trafiali się wśród nich niekiedy utalentowani artyści zdobniczy.²⁶

Na ogół jednak poziom kowali wiejskich nie był wysoki. Wprost przeciwnie, jak wynika z wypowiedzi licznych informatorów, byli to raczej rzemieślnicy marni. Gdy trafił się gdzieś lepszy kowal — sława

²⁶ M. Gładysz, op. cit. s. 24.



Ryc. 7. Blaszana ozdoba rynnny. Lyśnik (pow. Przeworsk). Wykonał Michał Proć z Chodakówki w 1942 roku.

jego rozchodziła się szeroko i ludzie z daleka zanosili mu robotę. Nad kowalami wiejskimi górowali znajomości rzemiosła i doskonałości wykonania kowale z miasteczek, którzy pracowali również i dla ludności wiejskiej. Charakterystyczne przykłady miejskich ośrodków kowalskich, to np. Biezuń na Mazowszu północno-zachodnim, Maków w powiecie wadowickim, gdzie głównie kuto ozdobne wozy, Radoszyce w powiecie koneckim,²⁷ Liw na Podlasiu zachodnim, niegdyś stolica tzw. Ziemi Liwskiej, później mała osada pod Węgrowem, ostatnio zaś wieś. W okresie, który mogą objąć pamięcią dzisiejsi informatorzy, wyroby kowalskie zarówno pochodzące z pracowni wiejskich, jak i miejskich, bywały zwykle zdobione. Odbiorca wiejski wielką wagę przykładał do tego, ażeby nabywane od kowala wyroby miały walory estetyczne. Bez przesady powiedzieć można, iż nie ma przedmiotu żelaznego, który w ten czy inny sposób nie byłby zdobiony, nie wyłączając takich narzędzi, jak motyki, sierpy, kroje do pługów. Posiadanie żelaznych narzędzi, zamków, zawiasów, okutych wozów stanowiło w ubiegłym wieku dowód zamożności i przedmiot dumy — stąd tym większa dbałość o estetyczny wygląd wyrobów żelaznych i tendencja do ich zdobniczego traktowania. W pracy M. Gładysza „O zdobnictwie metalowym na Śląsku“ przytoczono szereg wypowiedzi wskazujących na to, jak bardzo górale śląscy cenili sobie pięknie zdobione wyroby żelazne²⁸. Podobne zjawisko obserwować można było do niedawna w całej Małopolsce. Za wykonanie ozdobnie przedmiotu otrzymywał kowal dopłatę lub, częściej, poczęstunek. Kowal, który pięknie zdoił, zyskiwał opinię dobrego majstra i stawał się znany na całą okolicę. Słusznie też podkreśla Gładysz, że zdobnictwo było jednym z elementów reklamy i walki konkurencyjnej między kowalami. Starzy kowale nie ukrywają tego bynajmniej, że jedną z głównych

²⁷ W Radoszycach, małej osadzie miejskiej w powiecie koneckim, kwitł pod koniec ubiegłego wieku wyrób wozów, które w ilości blisko 3 tysięcy rocznie sprzedawano na jarmarkach w Opatowie, Sandomierzu, Łowiczu, Sieradzu i w innych miejscowościach. Mieszkańcy Opoczyńskiego swe najładniejsze wozy nabywali w Radoszycach.

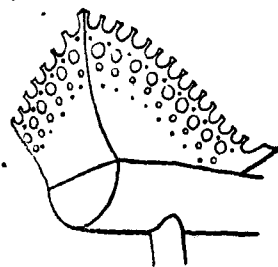
²⁸ M. Gładysz, op. cit. s. 46.

przyczyn bogatego zdobienia była chęć zjednania klienta i przewyższenia konkurentów.

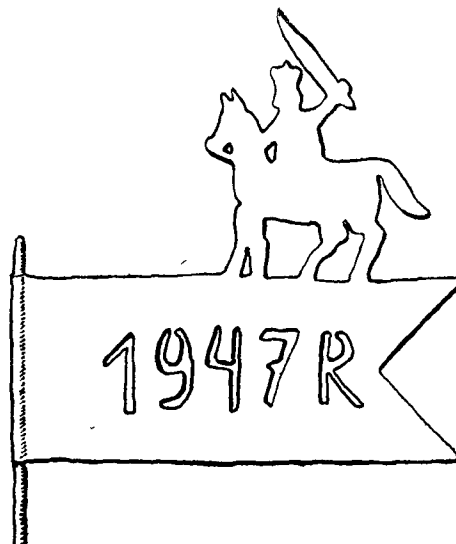
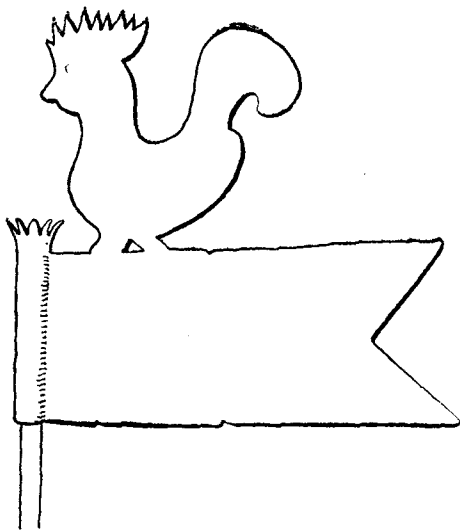
Ludowe zdobnictwo w żelazie, które w okresie wcześniejszym przypuszczalnie istniało, ale nie zostało jeszcze należycie zbadane i wyodrębnione, występuje już w formie bardzo wyraźnej na początku ubiegłego stulecia. Najstarsze datowane okazy żelaznego zdobnictwa ludowego nie przekraczają wieku XIX, choć z zanotowanych przez Gładysza opowiadań kowali śląskich wynika, że przekuwali oni niekiedy ozdobne żelaza do wozów posiadających jakoby daty sięgające XVIII wieku.

Okres rozwoju i upadku zdobnictwa żelaznego różnie kształtował się na terenie Polski. Na Śląsku, według informacji zanotowanych przez Gładysza, w okręgu przemysłowym i w sąsiedztwie miast zanikanie zdobnictwa żelaznego miało nastąpić już w drugiej połowie XIX wieku, na terenie zaś Beskidu Śląskiego — dopiero na parę lat przed I wojną światową. W Krakowskiem zdobienie wyrobów żelaznych, zwłaszcza okuć wozów, trwa do dnia dzisiejszego, czego dowodem są okucia noszące daty lat ostatnich. To samo odnosi się do Góralczyzny i Podgórze Karpackiego oraz okolic Rzeszowa. Na terenie wideł Wisły i Sanu, jak twierdzą miejscowi kowale, zdobnictwo w ogóle rozwinęło się jakoby dosyć późno — dopiero pod koniec ubiegłego wieku i trwało do zakończenia II wojny światowej. W Sandomierskiem i w Kielecczyźnie, na Opolszczyźnie i na Mazowszu Płockim, Podlasiu i Lubelszczyźnie — do czasów ostatnich wyrabiali kowale, zwłaszcza starsi, przedmioty zdobione, mimo że w pewnych dziedzinach (wyrób okuć do drzwi i zamków) konkurowały z nimi wyroby fabryczne. Dopiero w czasach ostatnich widzi się szybko postępujący zanik zdobnictwa kowalskiego, spowodowany przede wszystkim bardziej racjonalistycznym nastawieniem odbiorców, którzy obecnie nie zwracają uwagi na zdobnictwo, a nawet odnoszą się do niego niechętnie. Ozdoby tłoczone osłabiają, według nich, żelazo, zbiera się w nich brud i wilgoć. Dzisiejszy klient szuka wyrobów prostych, trwałych i celowo wykonanych. Dlatego młoda generacja kowali na ogół już nie zdoi swych wyrobów.

Wśród technik zdobniczych używanych w ludowym kowalstwie najpowszechniej stosowane jest dekoracyjne kształtowanie formy. Spotykamy je przede wszystkim w okuciach drzwi i mebli (zawiasy, zamki), w kratkach do okien, a także w pierścieniach od wozów i zakończeniach dyszli (np. zaczep do uprzęży w postaci pieska — ryc. 2). W przedmiotach wykonanych ze sztaby, jak np. krzyże lub niektóre części okuć do



Ryc. 8. Ozdoba rynnny. Jaczew (pow. Węgrów).



Ryc. 9. Blaszana ozdoba szczytowa. Wielącza (pow. Zamość).
Ryc. 10. Chorągiewka blaszana „Książę Józef”, Toczyski (pow. Sokółów Podlaski).

wozów, stosowane bywa śrubowate skręcanie czworokątnej sztabki, faliste jej wyginanie lub wykuwanie na krawędzi płytkich łukowatych zakłębnięć, wybijanych w równych odstępach. Rzadko w ludowym kowalstwie spotykamy się z tzw. trybowaniem, czyli wkłęsło-wypukłym modelowaniem powierzchni. W formie bardzo prostej występuje trybowanie na okuciach wozów (leko wypukła tarcza głównego pierścienia spinającego tzw. śnice), a poza tym w nowszych żelaznych krzyżach cmentarnych, gdzie w ten sposób wykonane są np. liście lub płatki kwiatów. Rzadko też stosowane bywa dekorowanie powierzchni przez nakładanie na siebie warstwami dwu lub kilku blach profilowanych lub ażurowanych. Tego rodzaju technika używana bywa niekiedy w Kielecczyźnie i koło Opatowa (Sandomierz) do zdobienia środkowego pierścienia przy okuciach występujących na śnicach wozów lub na zworniku krzyżowego tylnego okucia wasągów. Z techniką ażurową w zdobieniu żelaza spotykamy się głównie w okuciach skrzyń i kufrów na terenie Śląska, Opoczyńskiego, Kielecczyzny, Podlasia. O wiele więcej rozpowszechnione było ażurowanie w zdobnictwie metalowym miejskim, gdzie przy użyciu tej techniki jeszcze w połowie XIX w. zdobiono chętnie wykładki do zamków. Często natomiast dla dekoracji płaskich powierzchni stosowano wytłaczanie wzoru przy pomocy stempek. Spotyka się je najczęściej na okuciach wozów, na rozmaitych narzędziach żelaznych, czasem na zawiasach, krzyżach, a stosunkowo rzadko na wykładkach do zamków przy drzwiach i meblach. Technika zdobienia stempekowego stosowana była najpowszechniej na terenie Polski południowej i zachodniej (Śląsk Opolski, Górny, Cieszyński i Małopolska); na terenie Polski środkowej, północnej i wschodniej była ona mniej rozpowszechniona i bez porównania uboższa. Ozdoby wybija się na żelazie rozgrzanym lub zimnym. Na przedmiotach, które mają być następnie hartowane, ozdoby wytłacza się oczywiście przed hartowaniem. Do zdobienia używa się tłoczków, które bądź posiadają formę młotka osadzonego w drewnianej rękojeści, bądź długiej na 10 — 15 cm sztabki stalowej,

zweżającej się ku dołowi, z zakończeniem w postaci łuku, gwiazdki, kółka czy innego elementu zdobniczego. Narzędzie do wybijania sporządza sobie zwykle sam kowal. Ilość tego rodzaju tłoczków używanych przez kowali bywa różna i tak np. kowal Eugeniusz Gogler z Rajczy na Żywiecczyźnie posiadał ich aż 9, co jest cyfrą stosunkowo dużą, Ludwik Kurowski z pobliskich Ujsoł zaledwie 3, a Jan Krudyń z Sokółowa, pow. Kolbuszowa — 5. Największa różnorodność stempli do odciskania wzorów występuje na południu Polski (Śląsk, Żywiecczyzna, Podhale, Krakowskie, Rzeszowskie, Kieleckie, Sandomierskie). Wzory odcisków używanych do zdobienia żelaza z terenów Góralczyzny Śląskiej publikuje Gładysz,²⁹ a z okolic Makowa Podhalańskiego — Z. Reinfussowa.³⁰

Przegląd zdobin odcisków stemplowych spotykanych w Krakowskiem daje tablica I, ułożona na podstawie materiałów zgromadzonych w Archiwum Zakładu Badań Plastyki, Architektury i Zdobnictwa Ludowego PIS.

Niektórzy kowale stemple do odbijania poszczególnych wzorów określają specjalnymi nazwami, i tak np. według S. Pieniązka w Toniach koło Krakowa stemple do wybijania płytkich łuków nazywa się — „pazurek“, krzyżyków — „śrubel“, gwiazdek — „stempel gwiazdkowy“, kropek — „mutramel okrągły“, kwadracików — „mutramel kwadratowy“, stemple do odciskania elips o konturze złożonym z kropek kowal z Gilowic (pow. Żywiec) nazywał — stemplem „zerowym“.

Im bardziej posuwamy się ku północy i wschodowi, tym mniej spotykamy żelaza zdobionego przy pomocy stempli i tym mniejsze jest ich zróżnicowanie. Wyraźne zubożenie zdobnictwa stempekowego widoczne jest na terenie Lubelszczyzny, Opoczyńskiego, na Podlasiu zaś i Mazowszu Płockim występuje ono już w ilości niewielkiej, a liczba używanych form do odciskania ogranicza się do kilku.

²⁹ jw. s. 127.

³⁰ Z. Reinfussowa: Okucia wozów z okolic Makowa, cz. II. „Polska Sztuka Ludowa“ 1949 nr 3, s. 26.

Wzory komponowane przez kowali z elementów wytłaczanych przy pomocy stempli są niezwykle urozmaicone, przy czym najbogatsze spotyka się na terenie Śląska i Małopolski.

Spotykamy wśród nich układy pasowe i ośrodkowe, złożone najczęściej z motywów geometrycznych, rzadziej roślinnych. Motywy zoomorficzne i antropomorficzne wykonane w tej technice zdobniczej nie zostały dotychczas zanotowane.

W budowie ornamentu panującą zasadą jest prosty układ rytmiczny i symetria. Motywy asymetryczne, występujące niekiedy w postaci swobodnie potraktowanego motywu roślinnego, spotyka się na ogół rzadko. Układ ornamentu wiąże się zwykle w sposób logiczny z formą przedmiotu, podkreślając jego kształt.³¹

Stempelkowa technika zdobienia żelaza posiada w ludowym kowalstwie tradycje, sięgające być może średniowiecza. Najstarsze znane nam dziś, datowane za bytki ludowej sztuki kowalskiej zdobione tą techniką pochodzą z końca XVIII i początku XIX w. Wymienić tu należy kowadło z 1791 r. ozdobione trzema wytłoczonymi gwiazdkami, znalezione w Borzychach (gm. Starowieś, pow. Węgrów).

Nasilenie i bogactwo zdobnictwa stempelkowego występującego na obszarze Polski południowej pozwala przypuszczać, że mogły tu oddziaływać wpływy przenikające z południa, spoza Karpat i Sudetów. Przypuszczenie to jest tym prawdopodobniejsze, że na terenie Czech, Moraw i Słowaczyny technika ta, zwłaszcza w zdobnictwie okuć wozów, była wysoko rozwinięta.

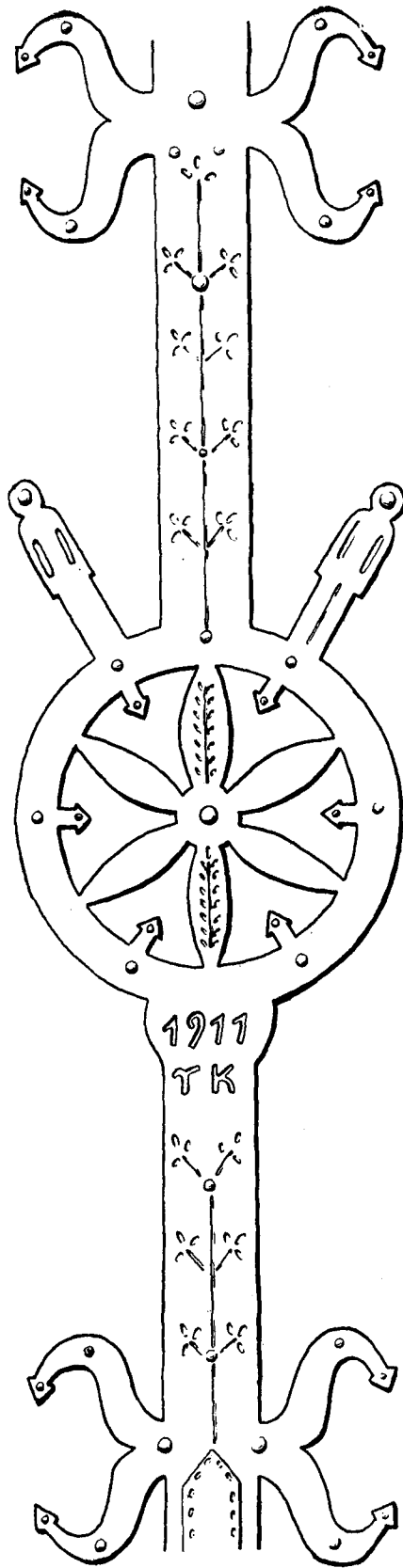
Przechodząc z kolei do omawiania poszczególnych działów artystycznego kowalstwa ludowego — zaczynając od wyrobów związanych z architekturą. Będą to więc przede wszystkim zawiasy, zamki i kraty.

Jeszcze dzisiaj spotyka się domy budowane około połowy, czy nawet w drugiej połowie ubiegłego wieku, w których tafla drzwi zawieszona jest na pionowym słupie, tzw. kołowrocie, osadzonym u góry i dołu w wykonanych z drzewa osadach. Opisana tu forma osadzania drzwi należy już obecnie do przeszłości, ustępując miejsca zawiasom żelaznym. Rozpowszechnienie się zawiasów żelaznych na wsi przypada na drugą połowę XIX w., wcześniej występowały one tylko w domach należących do warstwy chłopów najzamożniejszych.

Wśród zawiasów żelaznych wyróżnić można trzy podstawowe typy, a mianowicie zawiasy tzw. przez kowali „pasowe“, „esowe“ i „krzyżowe“.

Zawiasy „pasowe“ wykonane są ze sztaby żelaznej o długości kilkudziesięciu centymetrów, szerokości 3—6 cm, grubości około 0,5 cm. na jednym końcu zawiniętej w ten sposób, że tworzy się walcowaty otwór; przez otwór przechodzi następnie hak, na którym są zawiasy zawieszane. Kształt zawiasów „pasowych“ może być bądź zupełnie prosty, o bokach dłuższych równoległych (tabl. II. 1) lub też wycięty ozdobnie, tzn.

³¹ Analizę ornamentu stempelkowego potraktowałem w tym miejscu bardzo szkieletowo, nie chcąc nadmiernie rozszerzać ram artykułu. Ornament ten występujący najczęściej na okuciach wozów, zostanie szerzej omówiony w osobnej pracy o zdobnictwie wozów, którą przygotowuję się w Zakładzie Badania Plastyki Architektury i Zdobnictwa Ludowego P.I.S.

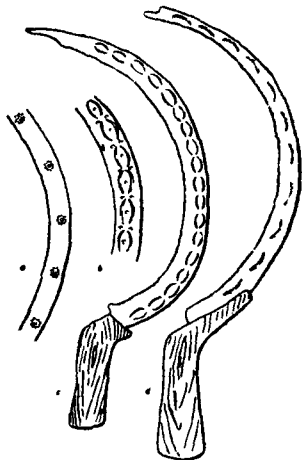


Ryc. 11. Fragment okucia na kufrze wiannym z pow. włodawskiego.

że boki są profilowane najczęściej symetrycznie w stosunku do osi poziomej. Zawiasy profilowane posiadają zazwyczaj zakończenia rozkute w formie rombów (tabl. II. 2, 3), listka (tabl. II. 4) lub też ptasiej główki

Rzadziej zdarzają się zawiasy „pasowe“ o zakończeniach asymetrycznych, czy to w postaci główki ptasiej zwróconej ku dołowi (tabl. II. 6), czy też jakichś innych form asymetrycznych (tabl. II. 7). Niekiedy zdarza się, że końce zawiasów „pasowych“ bywają rozcięte na dwa lub trzy węższe paski, ozdobnie wygięte (tabl. II. 8—13). Na terenie Śląska, a także w Żywiecczyźnie spotykać można zawiasy „pasowe“ wykonywane przez kowali wiejskich, posiadające na końcu potrójne rozgałęzienia, z których każde jest dla ozdoby śrubowato skręcone i posiada zakończenie w formie małego listka (tabl. II. 14). Zawiasy „pasowe“ mają dosyć często na powierzchni ozdoby wytłaczane przy pomocy stempelków. Najczęściej takie zdobienie zawiasów spotyka się w Krakowskiem, rzadziej w pozostałej części Małopolski i na Śląsku. Na innych terenach Polski zdobnictwo zawiasów „pasowych“ ogranicza się zwykle do podkreślenia kształtu zawiasu przy pomocy wąskiego rowka, biegnącego wzdłuż krawędzi. Podobnymi rowkami biegnącymi poziomo, skośnie lub w kratkę zdobiony bywa koniec zawiasów, przez który przechodzi hak. Spotykamy się z tym na terenie Podlasia Zachodniego, Mazowsza Północnego, a także i w innych stronach Polski.

Zawiasy esowe wykonane są ze sztaby żelaznej rozkutej na płasko, z jednej strony zawiniętej walcowato w celu zawieszenia na haku, z drugiej rozciętej wzdłuż na dwie części rozchylone na zewnątrz i ozdobnie wygięte (tabl. II. 15, 16). Ramiona zawiasów, podobnie jak i części nierozcięte, bywają ponadto ozdobnie profilowane (tabl. II. 17, 18). Zakończenia rozwidlonych ramion mają często formę rombów (tabl. II. 18), listków (tabl. II. 17, 21) lub ptasich główek (tabl. II. 20), wśród których zdarzają się niekiedy główki kur czy kogutków z wyraźnie zaznaczonymi grzebieniami (tabl. II. 22). Zawiasy „esowe“, używane do zawieszania drzwi, są zawsze jednostronne, przy okiennicach zaś trafiają się również podwójne, złożone z dwóch części symetrycznych, które połączone są ruchomym przegubem (tabl. II. 24). Ozdoby stempelkowe na zawiasach „esowych“ rzadko się spotyka. Czasem tylko obsady, służące do zawieszania na haku, bywają wzdłuż brzegów



Ryc. 12. Zdobione sierpy: a — Biały Bór (pow. Mielec), b, c — Brzoza Królewska (pow. Łańcut), d — Czarna (pow. Kolbuszowa).

zdobione poziomymi rowkami (tabl. II. 16). Zawiasy „esowe“ w budownictwie ludowym notowano zarówno na terenie Małopolski, jak i na Lubelszczyźnie, Podlasiu, Mazowszu Północnym, Mazurach czy na Suwalszczyźnie. Występują one jednak rzadziej od zawiasów „pasowych“.

Formę odmienną od wyżej opisanych mają zawiasy o końcu rozciętym i jednostronnie odchylonym (tabl. II. 26) lub też nierozcinane, tylko na końcu łukowato czy też spiralnie wygięte (tabl. II. 27).

„Krzyżowymi“ nazywają kowale takie zawiasy, w których część pozioma posiada dwa odgałęzienia umieszczone na osi pionowej (tabl. II. 19) lub poprzeczną nakładkę, służącą do wzmocnienia pasa poziomego (tabl. II. 25).

Zawiasy te spotyka się na ogół rzadziej i nie przedstawiają one pod względem artystycznym większej wartości.

Formę bardzo rzadko spotykaną i dlatego zapewne w terminologii kowalskiej nie posiadającą specjalnej nazwy mają zawiasy, w których od poziomo biegnącej osi wychodzi symetrycznie na boki kilka łukowato wygiętych odgałęzień. Zawiasy tego rodzaju znaleziono przy drzwiach domu wiejskiego w Widelce, pow. Kolbuszowa (tabl. II. 23) oraz w starym domu mieszcząskim w Przeworsku.

Forma zawiasów żelaznych, które w budownictwie wiejskim rozpowszechniły się stosunkowo późno, nawiązuje wyraźnie do wzorów czerpanych z miasta lub budownictwa kościelnego. Wpływy starych okuć gotyckich widoczne są w zakończeniach niektórych zawiasów „pasowych“. I tak np. zakończenie zawiasu przedstawionego na tabl. II. 13 przypomina stylizowany motyw kwiatu lilii, spotykany już w okuciach średniowiecznych (okucie drzwi dębowych w Kolegiacie Opatowskiej) i utrzymujący się w stylowym zdobnictwie kowalskim do czasów współczesnych. W okuciach z czasów gotyku występuje często motyw listków na śrubowato skręconych łożyskach, spotykany w ludowych zawiasach na terenie Żywiecczyzny (tabl. II. 14) i Śląska, a także zdobiny wytłaczane na zawiasach przy pomocy stempli.

W formie zawiasów „esowych“, zwłaszcza bogatszych (tabl. II. 17, 18) spostrzega się wyraźnie nawiązanie do stylowych zawiasów z XVII i XVIII wieku, spotykanych do dziś przy drzwiach wielu miejskich i wiejskich kościołów murowanych.³² Forma ta występuje w kowalstwie nieludowym jeszcze w połowie XIX wieku, czego dowodem są zawiasy przy drzwiach kościoła z Przybysławic (pow. Opatów), zbudowanego w 1843 r.

W wieku XIX do budownictwa ludowego zostaje wprowadzony, przejęty z architektury małomiasteczkowej i dworskiej, typ drzwi o powierzchni wykładanej w desenie z wąskich deszczulek. Deseczki te przybijano do podkładu gwoździami żelaznymi (ryc. 3) o dużych półkulistych główkach, na których wybijano ozdoby w postaci krzyżyków (bardzo rozpowszechnione na Mazowszu Północnym i Podlasiu) lub łuków stykających się ze sobą końcami. Również na

³² Np. zawiasów XVII wiecznych kościołów: w Krakowie na Skałce, Brodnicy Górnej (pow. Kartuzy) i wielu innych.

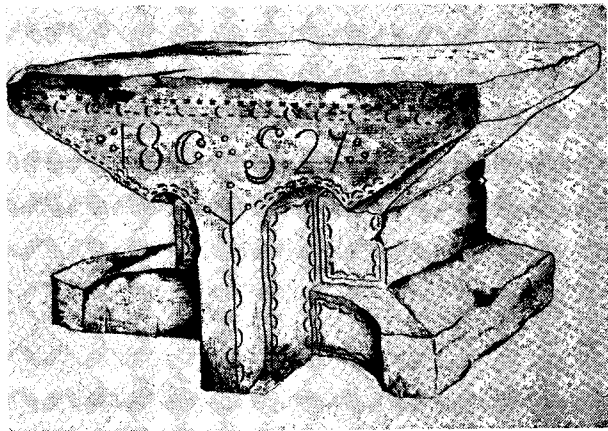
Góralczyźnie Śląskiej na półkulistych główkach gwoździ wybijane są motywy stempelkowe.³³ Czasem zdarza się, że główki gwoździ formowane są w postaci brył o kształtach krystalicznych (ryc. 3/6) lub posiadają powierzchnię wytłoczoną w formie zbliżonej do rozety (ryc. 3/7).

Zamki i zasuw do drzwi, wykonane pierwotnie z drzewa, są zastępowane przez rozpowszechniające się coraz bardziej w ciągu XIX wieku — zamki żelazne i wrzeciędzy (zwane często z niemiecka skoblamy), używane do zamykania drzwi na kłódkę. Mają one zwykle kształt wydłużonej sztabki, zaopatrzonej na jednym końcu w otwór, który służy do przybijania wrzeciędza do drzwi, przy drugim zaś końcu — prostokątną lub elipsową szparę, przez którą przechodzi kolucho haka do zawieszania kłódky.

Niekiedy forma wrzeciędza bywa rozwiązana dekoracyjnie. Spotyka się więc lekkie przewężenie części środkowej lub, rzadziej, profilowanie brzegów (tabl. III. 15). Czasem zakończenie wolnego końca wrzeciędza jest zawinięte ku górze (tabl. III. 12) lub ku dołowi (tabl. III. 15). Wyjątkowo ozdobny jest wrzeciędz znaleziony w Rakszawie w pow. łańcuckim, zakończony trzema spiralami zwróconymi w różnych kierunkach (tabl. III. 18). Czasem spotyka się wrzeciędzy z grubego skręconego drutu (tabl. III. 1) lub ze sztabki przewężonej i śrubowato skręconej. Powierzchnie wrzeciędzów, zwłaszcza od strony zewnętrznej, widocznej dla oka, zdobione są techniką wytłaczania we wzory geometryczne lub rzadziej, roślinne — układane z elementów odciskanych przy pomocy stempla. Prócz zwykłego wzoru stempelkowego spotyka się tu jednak czasem i inną technikę zdobniczą, polegającą na wtlaczaniu szerokich partii tła, skutkiem czego wzór występuje ponad jego powierzchnią. Przykładem takiego wtlaczania jest wrzeciędz z Cholerzyna koło Krakowa ozdobiony występującymi na powierzchnię krzyżkami (tabl. III. 2), czy z Przedborza (pow. Kolbuszowa), gdzie powierzchnia wrzeciędza zdobiona jest podobną techniką — we wzory geometryczne złożone z rombów i romboidów (tabl. III. 8). Wrzeciędzy zdobione spotyka się najczęściej na terenie Śląska (gdzie zanotowano okaz pochodzący z końca XVIII w.³⁴), Żywiecczyzny, Krakowskiego, w widłach Wisły i Sanu, rzadziej — w Opoczyńskim, Kielecczyźnie, Sandomierskiem, w Lubelszczyźnie oraz na Zachodnim Podlasiu i Kurpiach.³⁵

Obok wrzeciędzów, w ludowym budownictwie rozpowszechnione są zamki typu zapadkowego. Składają się one z metalowej wykładki, przybijanej po zewnętrznej stronie tafli drzwiowej, zapadki przymocowanej po wewnętrznej stronie drzwi w formie żelaznej dźwigni jednoramiennej, która opadając własnym ciężarem zaczepta się o haczyk wbity w odrzwia, i łopatkowego palucha, osadzonego ruchomo w wykładce, który służy do podnoszenia zapadki.

W materiale zebrany przez M. Gładysza na terenie Śląska Opolskiego znajduje się rysunek prostej sercowatej wykładki z szerokim owalnym paluchem (tabl. IV. 1). Forma taka jest jednak bardzo rzadko



Ryc. 13. Kowadło. Sienno (pow. Wągrowiec).

spotykana i poza Opolszczyzną nigdzie jej dotąd nie zanotowano.

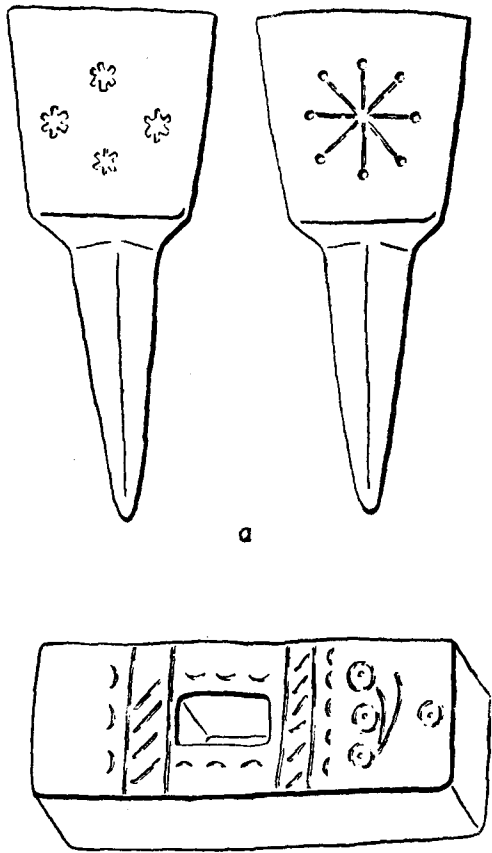
Równie rzadko spotkać można przy drzwiach same uchwyty, służące do poruszania tafli drzwiowej, pozbawione konstrukcyjnego powiązania z urządzeniem zapadkowym (tabl. IV. 2, 3).

Zwyczaj wykładka zaopatrzona w paluch do otwierania stanowi jedną całość z uchwytem ułatwiającym poruszanie taflą drzwi. Najpospolitsze są wykładki w postaci łukowato czy prostokątnie wygiętej wałcowatej sztabki, która na obu końcach rozkuta jest płasko w dwie tarczki: górną większą, przez którą przechodzi paluch do otwierania, i dolną mniejszą, która służy do przybijania dolnej części uchwyty. Kształt tarczek górnych jest na ogół ozdobny. Prócz form geometrycznych (rombu, trapezu, elipsy, koła itp.) spotyka się tu wykładki bogato profilowane o kształtach abstrakcyjnych (tabl. IV. 7—9, 13—15) czy też nawiązujących do form roślinnych (zwłaszcza liści — tabl. IV. 17—21) lub zwierzęcych. Tu na plan pierwszy wysuwają się główki ptasie pojedyncze (tabl. IV. 23, 24, 26—28) lub, rzadziej, podwójne, wychylone na zewnątrz (tabl. IV. 25), czy zwrócone do siebie (tabl. IV. 30). Wyjątkowo się zdarza, że tarczki wykładek zdobią pełne sylwetki ptaków (tabl. IV. 29) lub głowy innych zwierząt, jak np. węża (tabl. IV. 31), czy odwrócone dwie głowy końskie. Wykładkę tego rodzaju znaleziono ostatnio na Podlasiu Zachodnim. Stosunkowo rzadko się zdarza, że powierzchnia tarczki górnej lub powierzchnia palucha ozdobione są skromnym ornamentem stempelkowym. Dolne tarczki wykładek, zwykle znacznie mniejsze, posiadają kształty koliste, elipsowate, czy nerkowate. Na ogół kowal nie wkłada większego wysiłku w nadanie tej części wykładki formy bardziej dekoracyjnej (tabl. IV. 14, 15, 21, 23). Kształt samego uchwyty, jak wspomnieliśmy poprzednio, jest najczęściej łukowaty lub prostokątny z zaokrąglonymi narożnikami. Dolny koniec uchwyty, zakończony tarczką do przybijania, zwykle wybijany jest na zewnątrz, zdarzają się jednak przypadki podwijania dolnej części uchwyty do wewnątrz (tabl. IV. 33), co spotyka się zwłaszcza na Podlasiu. Niekiedy widuje się wykładki z uchwyty ozdobionymi u góry i dołu poprzecznymi karbami lub profilowane w sposób przypominający wyroby toczne (Podlasie, rzadziej widły Wisły i Sa-

³³ M. Gładysz, op. cit. s. 92.

³⁴ jw. s. 90.

³⁵ A. Chętnik: Chata kurpiowska. Warszawa 1915 s. 83.



Ryc. 14. a — zdobiona „babka“ do klepania kossy. Furmany (pow Tarnobrzeg), b) — młotek zdobiony. Zakopane.

nu), czasem na sztabkę uchwytu nawinięty jest trójkątny płat blachy, co nadaje jej kształt wrzecionowaty o skośnie karbowanych brzegach (Opoczyńskie).

Formę zdaje się młodszą mają wykładki składające się z jednej wydłużonej profilowanej tarczy, do której przynitowany jest uchwyt. Spotyka się je dosyć rzadko, najliczniejsze okazy tego rodzaju zanotowano w czasie badań terenowych prowadzonych przez Zakład Badania Plastyki, Architektury i Zdobnictwa Ludowego PIS w roku 1952 na terenie Podlasia Zachodniego w miejscowości Liw. Wykładki liwskie (tabl. IV. 34, 36, 37) czasem osiągają znaczne rozmiary (50 cm długości, 10 cm szerokości); tarcze ich są bogato profilowane, uchwyty zaś (o pięknych esowatych kształtach), połączone z całością przy pomocy nitów.

Bogactwo form występujące w wykładkach liwskich, pochodzących głównie z drugiej połowy XIX wieku, świadczy o pięknych tradycjach miejscowego ośrodka kowalskiego, które, być może, sięgają czasów, kiedy Liw był jeszcze miastem, czy osadą posiadającą własny cech kowalski, o czym dziś jeszcze mieszkańcy chętnie opowiadają.

Prócz wykładki przymocowanej po wewnętrznej stronie tafli drzwiowej, zdobiona też bywa czasem sama zapadka. W archiwum Zakładu Badania Plastyki, Architektury i Zdobnictwa Ludowego PIS znajdują się rysunki zapadek, zebranych w czasie badań na terenie Kielecczyny i Sandomierskiego, o kształ-

tach dekoracyjnie potraktowanych, zdobionych na powierzchni ornamentem stempelkowym (ryc. 4).

Omawiane tu wykładki do zamków zapadkowych, zwłaszcza odmiana pierwsza, o dwóch tarczach — górnej i dolnej, były w drugiej połowie ubiegłego wieku szeroko w Polsce rozpowszechnione. Występowały one na Kaszubach³⁶, w Wielkopolsce, na Mazurach,³⁷ na całym Mazowszu wraz z Kurpiami,³⁸ na Podlasiu oraz w Małopolsce. Na Śląsku Opolskim spotyka się wykładki z tarczkami bez uchwytu do otwierania lub z uchwytem osadzonym na jednej tarczy podłużnej (te ostatnio zanotowano również w widłach Wisły i Sanu, w Krakowskim, Kieleckim, Sandomierskim, Opoczyńskim i na Podlasiu). Gładysz w swej pracy „O zdobnictwie metalowym na Śląsku“ nie wspomina o podobnych wykładkach, z czego wniosek, że na Góralczyźnie Śląskiej zamki typu zapadkowego bądź nie występują, bądź też forma ich nie uzasadnia omówienia w pracy poświęconej zdobnictwu.

Wśród notowanych w różnych stronach Polski wykładek do zamków zapadkowych spotykamy dużą różnorodność form, z których jedno można łatwo zlokalizować na niewielkim terenie, inne zaś, jak np. wykładki z górną tarczą w formie elipsy, listka bzu, ozdobione u góry dwoma spiralami, czy główką ptasią — występują na przestrzeniach bardzo znacznych. Jednak i w tych bardziej rozpowszechnionych formach wykładek dostrzega się pewne różnice częstotliwości ich występowania na poszczególnych obszarach. Przykładem mogą być wykładki z tarczami ozdobionymi dwiema spiralami (zwróconymi do siebie lub odwróconymi) — pospolite w widłach Wisły i Sanu, natomiast spotykane rzadko na Podlasiu, gdzie znów na każdym kroku widuje się wykładki z ptasimi główkami.

Trudno jest w chwili obecnej wyjaśnić, kiedy i gdzie wykształciła się forma żelaznego zamku zapadkowego zaopatrzonego w omawiane poprzednio wykładki i jakimi drogami przeszła do budownictwa ludowego. W literaturze poświęconej nieludowemu kowalstwu i ślusarstwu wieków minionych — form podobnych nie znajdujemy, gdyż zagadnienie okuć do zamków bywa w ogóle w pracach tych traktowane po macoszemu. Operując jedynie materiałem zgromadzonym w Archiwum Zakładu Badania Plastyki, Architektury i Zdobnictwa Ludowego PIS, można przypuszczać, że sama forma zamku zapadkowego w kowalstwie nieludowym posiada tradycje odległe. W czasie badań prowadzonych pod kierunkiem prof. B. Stelmachowskiej został znaleziony przy drzwiach XIV-wiecznego kościoła w Przyjaźni (pow. Kartuszy) na Kaszubach typowy zamek zapadkowy, osadzony na gotyckiej tarczy (ryc. 5). Jak wyglądała część zamku umieszczona po zewnętrznej stronie drzwi, niestety, nie zanotowano.

Forma uchwytów do otwierania drzwi, złożonych z dwóch ażurowanych lub profilowanych tarcz połączonych prostokątnie wygiętą klamką, również występowała w czasach gotyku,³⁹ z tym jednak, że w zna-

³⁶ Z inwentaryzacji prowadzonych przez Zakł. Arch. Pol. Polit. Warsz.

³⁷ Na podstawie badań terenowych Zakł. Bad. Plast., Arch. i Zdobn. Lud. P.I.S.

³⁸ A. Chętnik: op. cit. s. 83.

³⁹ H. Boesch: Deutsche Schmiedearbeiten aus fünf Jahrhunderten XIV — XIX, Lipsk 1900 tabl. XIX.

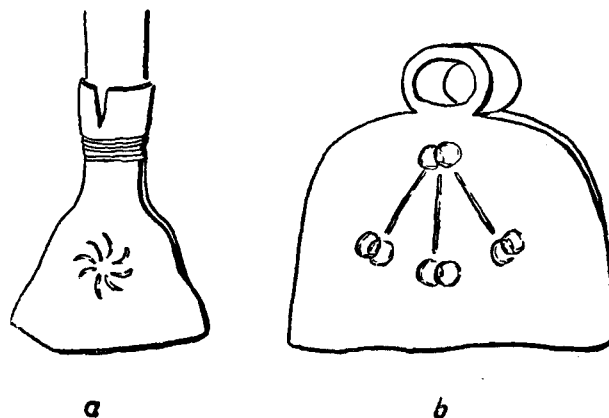
nych mi z reprodukcji okazach uchwyty nie posiadały „palucha“ służącego do podnoszenia zapadki (uchwyty dwutarczowe bez palucha i dziś jeszcze spotyka się czasem przy drzwiach chałup wiejskich — tabl. IV. 2, 3).

Najprawdopodobniej jednak zamki zapadkowe z dwutarczowymi wykładkami i paluchem do podnoszenia zapadki musiały być już znane w średniowieczu i stosowane przy drzwiach domów miejskich. W czasach późniejszych spotykamy je również na wsi po dworach i kościołach. Najstarsza znana nam wykładka tego rodzaju, pochodząca z XVII w., została odkryta przez Fr. Kotulę w jednym z wiejskich kościołów w okolicy Rzeszowa.⁴⁰ Zamki tego rodzaju w chałupach wiejskich rozpowszechnione były bardziej w drugiej połowie XIX wieku i przed pierwszą wojną światową. W okresie międzywojennym forma ta zaczęła wychodzić z użycia, wypierana przez zamki sprężynowe z urządzeniem do zamykania na klucz. Zamki zapadkowe zaczęto wtedy stosować przy furtkach od ogrodzeń. Jedynie w niektórych okolicach Polski, np. na Podlasiu i południowej Lubelszczyźnie, robią jeszcze czasem kowale dla uboższych klientów zamki zapadkowe do drzwi budynków mieszkalnych.

Na przełomie XIX i XX wieku lub też nieco wcześniej zaczęły po wsiach wchodzić w użycie zamki sprężynowe do zamykania na klucz, zaopatrzone po dwu stronach drzwi klamkami otwierającymi drzwi przez naciśnięcie. Mechanizm takiego zamku był umieszczony w prostokątnej skrzynce z grubej żelaznej blachy, umieszczonej na tafli drzwi po stronie wewnętrznej. Opisywana tu forma zamku przyjęta została na wieś z miast i miasteczek, gdzie zamki takie jeszcze przed I wojną światową były powszechnie używane, a jeszcze i dziś nie należą bynajmniej do rzadkości.

W zamkach miejskich, zarówno zabytkowych jak i późniejszych — datujących się z pierwszej lub drugiej połowy XIX wieku, zarówno żelazna skrzynka stanowiąca obudowę zamku, jak i wykładka po zewnętrznej stronie drzwi czy też sama klamka — bywają często bogato zdobione. Przykładem tego mogą być dziewiętnastowieczne zamki spotykane do dziś, zwłaszcza po małych miasteczkach. Niekiedy zamki z pięknie zdobionymi klamkami trafiają się również przy drzwiach budynków wiejskich,⁴¹ są one jednak przeważnie dziełami rzemieślników miejskich, które drogą handlową przedostały się na wieś. Zamki wyrabiane niekiedy przez kowali wiejskich są mniej zdobione, klamki mają zwykle proste, natomiast wysiłek wytwórcy w kierunku dekoracji koncentruje się raczej na formie tzw. „szyldzika“, czyli wykładki umieszczonej przy klamce po zewnętrznej stronie tafli drzwiowej. Wykładki spotykane po wsiach częściowo wykonane są przez kowali miejscowych, częściowo kupowane od rzemieślników, czy to miejskich czy wiejskich, noszących swe wyroby na targi. W formach wykładek wykonawca najczęściej usiłuje nawiązywać do wzorów miejskich, wśród których z kolei długo utrzymują się tradycje różnych stylów historycznych, czy to siłą bez-

⁴⁰ Ustnie od F. Kotuli dyrektora Muzeum w Rzeszowie.



Ryc. 15. a — łopatka do pługa. Jabłonków — Zagórze, b — zdobione ostrze motyki. Furmany (pow. Tarnobrzeg).

władności, czy rozpowszechniane wtórnie przez różne podręczniki zawierające wzory wyrobów ślusarskich.⁴² Formy te bywały również czasem powielane fabrycznie w tańszych wyrobach, obliczonych na odbiorcę jarmarcznego. Mimo wyraźnej tendencji do naśladowania wzorów stylowych, gdy zestawiamy większe zespoły wykładek spotykanych po wsiach i miastach — różnice stają się widoczne i pozwalają oddzielić produkcję wyszkolonego rzemieślnika miejskiego od wyrobów rzemiosła ludowego.

Wykładki pochodzące z pracowni kowali ludowych wykonane są zawsze z jednego kawałka grubej żelaznej blachy, przy czym techniką dekoracyjną, która tu bywa stosowana, jest ozdobne profilowanie krawędzi. W bogatym materiale zebranych po wsiach w różnych stronach Polski prawie nie ma wykładek o powierzchni ażurowanej, wyjątkowo trafiają się wypadki zdobienia powierzchni wzorem wytłaczanym przy pomocy stempek (tabl. VI. 2); trybowanie, czyli wypukłe wytłaczanie powierzchni spotyka się wyjątkowo w małych miasteczkach (tabl. VI. 23). Jeżeli chodzi o formę, wśród wykładek spotyka się pewną, nieznaczną resztą ilość takich, których w ogóle nie można powiązać z żelaznymi wyrobami stylowymi (tabl. VI. 2, 3, 5), bądź takie, które są daleką i dość swobodną ich interpretacją. Najczęściej będą wykładki o miękkich, esowato wykrojonych krawędziach, zakończone u góry trójlistnym motywem przypominającym stylizowaną sylwetkę kielicha kwiatowego. Forma ta występująca w wykładkach stylowych XVI i XVII wieku, trwa, obok form powstałych później, do końca wieku XIX. Z wzorami barokowymi wiązać można wykładki o kształtach bogaciej rozwiniętych, rozgałęzionych, unikających linii prostych.⁴³

Rokoko ze swymi asymetrycznymi nieregularnymi i niespokojnymi formami nie pozostawiło po sobie w

⁴¹ Przykład klamki tego rodzaju znalezionej w Istebnej w chałupie z 1828 r. publikuje M. Gładysz (Zdobnictwo metalowe ... ryc. 152) podobne okazy spotykano również czasem w Krakowskim, na terenie Kielecczyny i Sandomierskiego.

⁴² Por. L. Czischek: Vorlagblätter über Bauschlösserei (Türbeschläge) Wiedeń 1902 — 1905.

⁴³ Np. wykładka publikowana przez M. Gładysza Zdobn. metalowe ... t. XXXVI/16.

omawianych tu wykładkach prawie żadnego śladu. Po wsiach form takich nie spotykamy w ogóle, natomiast czasem zobaczymy je można przy drzwiach starych domów w małych prowincjonalnych miasteczkach (Radzyń, woj. lubelskie, tabl. VI. 11).

Na początku XIX wieku formy stylowych wykładek do drzwi zmieniają się, kształty ich stają się bardziej zwarte, częściowo przynajmniej obwiedzione liniami prostymi. W zakończeniach górnych trafiają się czasem typowe dla okresu klasycyzmu sylwetki waz z prostokątnymi uchami, u podstawy zaś — szereg wiszących trójkątów. Nowe te formy, rozpowszechnione przede wszystkim na gruncie miejskim (Kraków, Kielce, Tarnów, Stary Sącz, Ciężkowice i wiele in.) przedostają się, znowu w postaci uproszczonej, na wieś, czy to jako wyroby warsztatów miejskich, czy też wykonywane przez kowali wiejskich. Wykładki noszące na sobie cechy empiru wyrabiane były we wsiach podkrakowskich (Kaszów) już w II połowie ub. stulecia, na gruncie miejskim zaś, jak świadczą o tym datowane okazy z Podgórze w Krakowie, wyrabiane były jeszcze przy końcu XIX w. (1885).

Wśród wykładek spotykanych po wsiach czy to małopolskich czy podlaskich, wiele form nawiązuje do empiru, przy czym jedne wykładki reprezentują formy wprawdzie skromne, ale stosunkowo czysto stylowe (tabl. VI. 14, 15, 19, 20), inne są już przez kowali na swój sposób przetworzone (tabl. VI. 12, 13, 16, 26, 27) lub skrzyżowane z formami starszymi (tabl. VI. 25).

Przy drzwiach o taflach ozdobnych, np. wykładanych w deseń z wąskich deszczulek, na środku tafli drzwiowej umieszczane bywają niekiedy uchwyty,⁴⁴ w postaci ozdobnej, zazwyczaj półkulistej czy elipsowatej główki, przechodzącej w przewężoną szyjkę osadzoną w kwadratowej podstawie o brzegach profilowanych i ażurowanej powierzchni. Tego rodzaju uchwyty, nawiązujące w formie do stylowych kołatek (zaopatrzonych w kolucho do stukania) przy drzwiach chałup wiejskich spotyka się niezwykle rzadko, raczej występują one przy drzwiach kościołów lub starych domów po miasteczkach, ale i to niezbyt często.

Drugim obok drzwi elementem architektonicznym, z którym wiążą się artystyczne wyroby żelazne, jest okno. Przy oknach od izb mieszkalnych okuć jest zwykle mało. W starych chałupach rama okienna osadzona była na stałe, tak że zawiasów nie używano. W nowszych spotyka się zwykle zawiasy fabryczne, a narożniki oszklonych ram wzmacnia się żelaznymi

⁴⁴ M. Gładysz nazywa je kołatkami (Zdobnictwo metalowe ... s. 92).

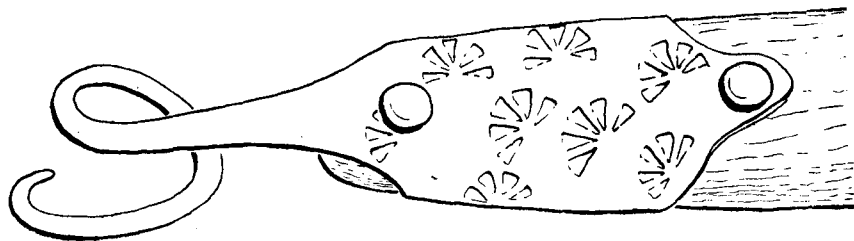
prostokątnymi okuciami bez ozdób. Jedynie w okolicach, gdzie rozpowszechnione są przy oknach okiennice (np. na Podlasiu, Kurpiach) dekoracyjną formę posiadają zawiasy, na których okiennice są umocowane. Spotykamy tu te same formy co i przy drzwiach z tą tylko różnicą, że mniejsze i często dwudzielne, tj. złożone z dwu jednakowych części na ruchomym przegubie.

Okienka od komór, sieni i alkierzy zaopatrywane bywają w kraty. Małe tzw. „sparowe“ okienka od sieni i komór, wycięte na styku między dwiema belkami, miały dawniej kratki w postaci jednego lub, rzadziej, dwóch pionowo osadzonych kołków z twardego drzewa o bokach zwykle ozdobnie profilowanych. Były one niegdyś bardzo rozpowszechnione i dziś nie należą do rzadkości, zwłaszcza w domach sięgających połowy czy trzeciej ćwierci ubiegłego wieku. Spotykamy je zarówno w Krakowskiem, jak i Rzeszowskiem czy Kielecczyźnie. Obok krutek drewnianych występowały też kratki żelazne, zwłaszcza w domach zamożniejszych. Najstarszą z krutek żelaznych znaleziono w Sukowie (pow. Kielce), w domu zbudowanym w 1774 roku.⁴⁵ Łaciński napis na tragarzu wskazuje jednak, że pierwotnie nie był to prawdopodobnie zwykły dom włościański. Żelazne kratki do okien musiały być dość kosztowne, dlatego ludność mniej zamożna jeszcze przy końcu XIX w. używała po staremu krutek drewnianych, którym nadano czasem kształt krat żelaznych (ryc. 6).

Poza takimi przypadkami jak umieszczanie w oknach pojedynczej graniastej czy skręconej sztabki żelaznej, czy naprzemianlegle wbitych żelaznych „broników“ (zębów do bron), o których pisze w swej pracy Fr. Kotula,⁴⁶ kraty do okien kute są zwykle z płaskiej sztaby żelaznej, powstałej po rozprostowaniu zużytej obręczy do koła od wozu. Najczęściej krata wykonana jest z pojedynczej płaskiej sztaby, jednostronnie lub dwustronnie zaopatrzonej w ostre zadziory. Wykonuje je kowal w ten sposób, że najpierw przy dłuższych brzegach sztaby robi długie, kilku lub kilkunastocentymetrowe ukośne zacięcia, a następnie powstałe tą drogą trójkątne zęby rozchyła na boki, nadając im kształt półłuków (tabl. V. 1), półksiężyców (tabl. V. 4), trójkątnych zębów (tabl. V. 5), czy jak gdyby gałązek

⁴⁵ Zdjęcie tej kratki publikowane jest w sprawozdaniu R. Reinfussa z badań przeprowadzonych przez ekipę PIS w regionie Kielecko-Sandomierskim („Polska Sztuka Ludowa“ 1952 nr 1. s. 46, ryc. 20).

⁴⁶ F. Kotula: Ze studiów nad zdobnictwem kowalskim w okolicach Rzeszowa („Raki“ czyli kratki). „Polska Sztuka Ludowa“ 1952 nr 2. s. 88 ryc. 2.



Ryc. 16. Ozdobne zakończenie żurawia do czerpania wody. Szewce (pow. Sandomierz).

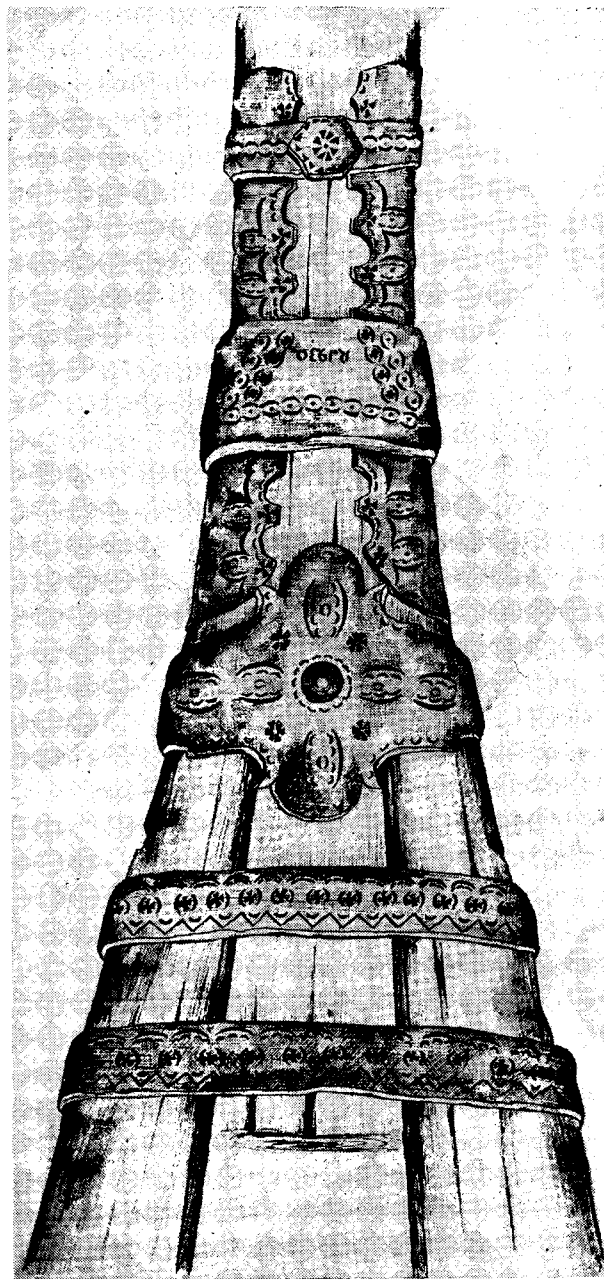
(tabl. V. 21, 23, 24). Zadziory na kratkach, jak wspominałem, umieszczone są bądź po jednej stronie sztaby, bądź po obydwóch, w tym drugim przypadku — zęby mogą być umieszczone symetrycznie na jednej wysokości (tabl. V. 3) lub naprzemiennie (tabl. V. 9), czasem występuje też tzw. symetria odwrócona (tabl. V. 11, 13, 14, 16). Formy całkowicie asymetryczne (tabl. V. 12) lub nieregularne występują nadzwyczaj rzadko. Opisywane tu kratki umieszczane bywają w małych okienkach zawsze pojedynczo, w większych zaś, jak np. w oknach alkierzy czy spichrzów, umieszcza się obok siebie dwie lub nawet trzy zazębione sztaby. Najczęściej bywają one osadzone pionowo, czasem jednak spotyka się je również w układzie poziomym.

Drugą grupę krat do okien stanowią kratki utworzone z dwóch lub więcej części złączonych ze sobą nitami. Formą występującą wyjątkowo będzie tu kratka złożona ze sztaby poziomej, do której pionowo przymocowany jest szereg poprzeczek (tabl. V. 25), częściej natomiast spotyka się kratki złożone z dwóch części złączonych ze sobą na krzyż. Kratki te, w chwili obecnej najlepiej znane z okolic Rzeszowa,⁴⁷ występują w kilku odmianach polegających na tym, że zazębiona jest bądź jedna tylko ze skrzyżowanych sztab, zewnętrzna (tabl. V. 27) lub wewnętrzna (tabl. V. 30), bądź obie (tabl. V. 28, 29, 31), przy czym zadziory obu sztab układają się w mniej więcej regularny ośrodkowy motyw zdobniczy.

Trzeci rodzaj stanowią kratki również „krzyżowe“, złożone z nitowanych ze sobą poziomych i pionowych sztab z zadziorami (tab. V. 32, 33).

Kratki do okien sporządzone ze sztab z zadziorami noszą w Krakowskim nazwę „kotwiczek“, w Rzeszowskim — „raków“, na Podlasiu zaś nazywają je kowale kratami „zębataymi“. Spośród opisanych wyżej form najbardziej rozpowszechnione są kratki ze sztab pojedynczych. Występują one na Opolszczyźnie, w Krakowskim, Rzeszowskim, Kieleckim, Sandomierskim, Opoczyńskim, na Podlasiu, Mazowszu Płockim i Mazurach. Kratki w postaci równoramiennej krzyża poza Rzeszowskim notowane są również na Podhalu⁴⁸ i na Podlasiu, kratki zaś z kilku krzyżujących się zębataymi sztab równoległych zanotowano jak dotąd jedynie w Sandomierskim (Przybysławice, pow. Opatów). Jak można wnosić z cytowanej tu wielokrotnie pracy Gładysza, dekoracyjne formy krat nie występują na terenie Góralszczyzny śląskiej.

Porównując kratki spotykane w architekturze ludowej z kratkami wychodzącymi z pracowni miejskich kowali musimy zwrócić uwagę na charakterystyczne zjawisko, a mianowicie: w wyrobach ludowych nie znajdujemy na tym odcinku najmniejszych śladów wzorowania się na bogatych kratkach z okresu renesansu, baroku i czasów późniejszych, natomiast pewne analogie znajdziemy w kowalstwie średniowiecznym, gotyckim, gdzie również stosowane bywają kratki z pojedynczych sztab z zębami lub spiralami rozchodzącymi się na boki.⁴⁹ Formy pochodne w postaci skrzy-



Ryc. 17. Zdobienie okuć na przedniej części wozu Wilamowice (pow. Biata Krakowska).

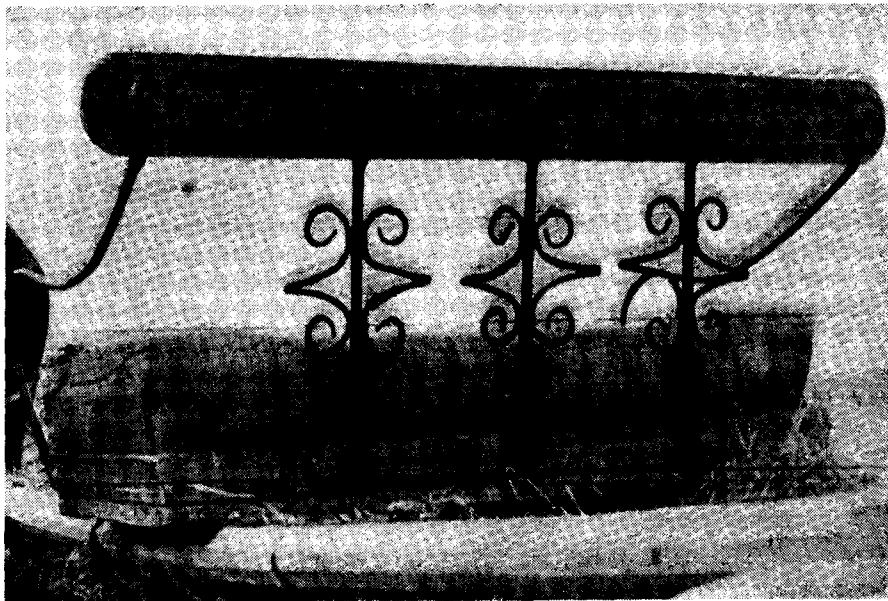
żowanych sztab z zadziorami nie posiadają, o ile mi wiadomo, analogii w kowalstwie stylowym.

Mówiąc o zdobnictwie wyrobów żelaznych występujących w ludowym budownictwie mieszkalnym należy wspomnieć na tym miejscu o nowej rozwijającej się dziedzinie zdobnictwa, jakim jest dekoracja blacharska. W miarę jak w architekturze ludowej zaczyna rozpowszechniać się zwyczaj pokrywania dachów blachą, zakładania rynien do odprowadzania wody deszczowej — rozwija się równoległe zdobnictwo w blasze. Wyraża się ono w postaci profilowanych i ażurowanych pasów blachy, którymi miejski lub małomiasteczkowy blacharz zdbi szczyty dachów dwuspadowych w miejscu, gdzie dawniej przybijano zdobione „wiatrówki“ (okolice Łukowa), bogato zdobionych zakończeń rynien dachowych (ryc. 7, 8) lub też

⁴⁷ jw.

⁴⁸ J. S. Zubrzycki: „Wzory kowalstwa polskiego, ryc. 5.

⁴⁹ Kratka w bramie kościoła franciszkanów w Krośnie (J. S. Zubrzycki: Wzory kowalstwa polskiego).



Ryc. 18. Ozdobnie kute oparcie siedzenia na wozie. Radomskie.

wycinanych chorągiewek, niejednokrotnie z sylwetkami ptaków (ryc. 9) lub postaci ludzkich (ryc. 10). Czasem wycinanki z blachy zajmują miejsce drewnianych sterczyn dachowych. Podobne dekoracje wykonane z blachy występowały dawniej przy kapliczkach i krzyżach przydrożnych.

W budynkach gospodarczych, prócz ozdobnych zawiasów żelaznych (głównie „pasowych“), wrzeczadźców i krat z zadziornami, spotyka się żelazne zasuwy tzw. „rygle“. W Krakowskim przy wrotach od stodół zamkniętych na żelazne zasuwy z koluchami do zawieszania kłódki — umieszczane bywają wykładki dochodzące niekiedy do znacznych rozmiarów (15 × 20 cm) o kształtach ozdobnych (tabl. VII), nie nawiązujących do form stylowych. Powierzchnie ich bywają dekorowane ornamentem stempelkowym. Niektóre z nich posiadają również wybite daty (1913—1942).

We wnętrzu domu ozdobne wyroby z żelaza znajdują zastosowanie przede wszystkim w meblarstwie, rzadziej zaś w innych sprzętach domowych. Zanim rozpowszechniła się lampa naftowa, przy świecawkach, używanych do oświetlenia łuczywem występowały żelazne ozdobne uchwyty robione przez wiejskich kowali.⁵⁰

W meblarstwie okucia żelazne występują w postaci zawiasów, okuć do kufków i szyldzików, czyli wykładek do zamków. Zawiasy ozdobne spotyka się raczej przy tego rodzaju meblach, jak kredensy i szafy, które stosunkowo późno pojawiły się w izbie wiejskiej. Przeważnie przy szafach i kredensach stosowane są zwykle zawiasy fabryczne. Ręcznie kute spotyka się raczej na terenie Polski zachodniej (Mazury, Pomorze) i południowej (Śląsk). Są to najczęściej zawiasy złożone

⁵⁰ Świecaków z ozdobnymi żelaznymi uchwytami, podobnie jak i kaganków kutych z żelaznej blachy, na tym miejscu szerzej nie omawiam, gdyż nie posiadam z tego zakresu nowych materiałów. Formy ich publikował M. Gładysz (Zdobnictwo metalowe ... ryc. 88—92) i W. Matlakowski (Zdobienie i sprzęt ludu polskiego na Podhalu, tabl. LXV).

z dwóch części jednakowej wielkości, zakończone ozdobnie. O wiele rzadziej występują tu zawiasy „esowe“ lub składające się z dwu części różnej długości, zbliżone niekiedy do zawiasów „pasowych“. Czasem ozdobne zawiasy widać się przy skrzyniach (Śląsk).

Okucia żelazne spotykamy przede wszystkim na kufkach, które pod koniec ubiegłego wieku zaczęły wypierać dawne skrzynie malowane. Różnica między skrzynią a kufrem polega na tym, że skrzynia posiada kształt prostopadłościanu, kufer zaś ma ściany dłuższe wychylone ku górze i wieko „dęte“, czyli o przekroju łukowatym. Skrzynie bywały zwykle wzorzyć malowane, kufrы zaś najczęściej pokrywano farbą pokostową na jeden kolor (zwykle zielony). Ozdoby kufków stanowiły czarno malowane okucia żelazne. Najczęściej są to profilowane a częściowo i ażurowane taśmy z grubej blachy, pokrywające krawędzie kufra oraz dwa lub trzy pasy biegnące w poprzek wieka i boków dłuższych. Pasy te wzmacniają boki kufra, z przodu zaś kończą się często wrzeczadźcami służącymi do zamykania. Okucia wieka bywają niekiedy bardzo bogate. W okolicach Włodawy słubny kufer, który otrzymywała w wianie panna młoda, miał na pasach wzmacniających wieko dekorację w formie ażurowanej rozety i dwóch postaci ludzkich, z których jedna przedstawiała mężczyznę, druga — kobietę (ryc. 11).

W kufkach tańszych, zamiast pełnych okuć żelaznych biegnących wzdłuż krawędzi, dawano tylko kilka niewielkich profilowanych skuwek oraz okucia narożników przy wieku. Z boków kufry a czasem i skrzynie były zaopatrzone w rączki do przenoszenia w formie eliptycznego lub czworokątnego uchwytu umieszczonego w profilowanej tarczce. Na Śląsku Cieszyńskim tarczki te były ponadto zdobione guzkami i rytem.⁵¹

Dużą różnorodność form znajdujemy wśród tarczek, czyli wykładek osłaniających otwór na klucz przy zamkach do skrzyń, kufków, kredensów i szaf.

⁵¹ M. Gładysz: Zdobnictwo metalowe ... s. 93.

Najczęściej spotyka się wykładki o prostych formach geometrycznych, jak trójkąt, prostokąt, trapez, romb, elipsa, z których prawie każda posiada szereg form pochodnych uzyskiwanych przez dekoracyjne profilowanie krawędzi, dodawanie ząbków, różków, półłuków itp. Szczególnie bogate w warianty są wykładki o zasadniczym kształcie prostokąta (tabl. VIII. 4—15) i rombu (tabl. VIII. 18—22). Z formą trójkątną związane są liczne odmiany w postaci tarczy (tabl. VIII. 43—51) i serca (tabl. VIII. 54—60). Stosunkowo rzadko zdarzają się wykładki nawiązujące do form roślinnych, jak listki (tabl. VIII. 61) czy sylwetki kielichów kwiatowych (tabl. VIII. 62), natomiast podobnie jak w wykładkach do zamków zapadkowych zdarzają się często górne zakończenia w postaci różnie potraktowanych płaszczyzn główek (z reguły podwójnych — tabl. VIII. 63—65). Niektóre z nich w kształcie nawiązują do dwugłowych orłów herbowych (tabl. VIII. 68). Czasem motyw ten ulega takiemu zgeometryzowaniu w ujęciu szczegółów, że dwugłowy orzeł zmienia się w formę abstrakcyjną (tabl. VIII. 66, 67). Omawiane tu wykładki w przeważającej większości przypadków budowane są na zasadzie symetrii (na jednej osi lub, rzadziej, na dwóch); formy asymetryczne (tabl. VIII. 61, 70) spotyka się bardzo rzadko.

W północnej części Krakowskiego (okolice Olkusza, Pińczowa, Wiślicy) wykładki na skrzyniach często dekorowane są ornamentalnie ułożonymi gwoździkami o półkuliastych, wystających główkach (tabl. VIII. 64, 65).

Proste formy wykładek o kształtach geometrycznych występują u nas w zdobnictwie ludowym bardzo pospolicie, podobnie jak i w innych krajach europejskich. Próba znalezienia genezy tych form nie daje rezultatów, gdyż mogły one powstawać niezależnie od siebie w różnych miejscach i w różnym czasie. Z form bardziej wykształconych najodleglejszą bodaj genealogię posiadają wykładki tarczowate (tabl. VIII. 43, 44, 45, 47) czy sercowate, które w zbliżonej formie występowały już przy zamkach z epoki gotyku. Od czasów renesansu forma wykładki wydłuża się i wzbogaca po brzegach bogatym profilowaniem o miękkich falistych liniach. U góry, a czasem i u dołu wykładka bywa zakończona motywem zbliżonym do sylwetki tulipanu czy lilii,⁵² który później rozwija się i wzbogaca. W XVI w. powierzchnie wykładek bywają ażurowane, wybijane stempelkami⁵³ lub trybowane, sylwetki ich przybierają kształt stylizowanych kompozycji opartych na elementach roślinnych.⁵⁴

Formy wykładek z czasów renesansu i baroku w postaci uproszczonej utrzymywały się w miejskich wyrobach kowalskich przez cały wiek XIX, powtarzane w różnych wzornikach wydawanych do użytku rzemieślniczo.⁵⁵ W tej właśnie uproszczonej postaci renesansowe i barokowe wykładki do zamków przechodzą do

inwentarza sztuki ludowej (tabl. VIII. 41, 42),⁵⁶ najczęściej w postaci gładkiej blaszki, bez ażurów i ozdób stempelkowych czy trybowania; w rysunku daje się dostrzec nawiązanie do stylowych pierwowzorów. Na tle owych zapożyczonych form renesansowych i barokowych rozwijają się dalsze, coraz bardziej ludowe i coraz mniej do stylowych podobne formy (tabl. VIII. 38, 59, 60). Wykładki o takich formach szczególnie często spotyka się na Ziemiach Zachodnich, Pomorza i Śląsku.⁵⁷ Kiedy zostały one u nas przez ludowych kowali przejęte — trudno określić, gdyż zbyt mało posiadamy zabytków ściśle datowanych. Na terenie Niemiec i Skandynawii, jak można wnosić z reprodukcji datowanych okazów mebli ludowych, ludowe wykładki o kształtach nawiązujących do form renesansowych i barokowych występują już w XVII wieku⁵⁸, a w wieku XVIII są bardzo rozpowszechnione. Niektóre z wykładek występujących u nas w meblach w XIX wieku (tabl. VIII. 40, 53, 56, 67) mają bliskie analogie ze szwedzkimi czy niemieckimi wykładkami XVIII-wiecznymi⁵⁹.

Wpływ rokoka, który w wyrobach żelaznych w ogóle nie był zbyt silny i długotrwały, na formy ludowe wykładek oddział w sposób znikomy. Dwie tego rodzaju wykładki, publikowane przez Gładysza, znaleziono w Cieszynie⁶⁰ i Skoczowie⁶¹, a zatem w ośrodkach miejskich, gdzie wpływ panującego stylu na rzemiosło był bez porównania silniejszy. Pewnych śladów rokoka, ze względu na ulubioną w tym stylu asymetrię, można by doszukiwać się ewentualnie w wykładce z Suchej, pow. Wadowice (tabl. VIII. 70) — z osady zresztą również typu miejskiego.

O wiele silniejszy okazał się natomiast wpływ klasycyzmu, który w wykładkach wyraża się powrotem do form prostszych, często wychodzących z prostokąta (tabl. VIII. 6—9), niekiedy mieszających się z formami wcześniejszymi (tabl. VIII. 15, 66). Formy typowe (tabl. VIII. 8—9) tych wykładek występują na terenie całej Polski, zarówno po miastach i miasteczkach (np. Węgrów na Podlasiu), jak i we wsiach położonych bliżej miasta.

Bardzo interesującą grupę zdobionych przedmiotów żelaznych stanowią narzędzia i sprzęty gospodarcze. Przeglądając materiał z tego zakresu odnosi się wrażenie, że kowali ponosi niekiedy pasja dekorowania i każe im zdobić najpospolitsze przedmioty, czasem nawet w miejscach dla oka niewidocznych (np. zdobiony ornamentem stempelkowym pierścień żelazny, przez który przechodzi rozwora z tylnej części wozu, lub pierścień spinający „tylne śnice“ ukryty pod deską stanowiącą dno wozu⁶²).

⁵⁶ Z terenu Śląska publikuje w swej pracy M. Gładysz (Zdobnictwo metalowe..., tabl. XXXIV, 11, 12, tabl. XXXV, 10, 16, 18).

⁵⁷ Por. w pracy M. Gładysza tabl. XXXIV 6 — 11, tabl. XXXV 15, 16.

⁵⁸ S. Erixon: Möbler och heminredning i svenska bydger, Stockholm 1925, t. I, ryc. 371, 283, 289.

⁵⁹ E. Erixon jw. K. Hahm: Deutsche Bauermöbel, Jena 1938.

⁶⁰ M. Gładysz: Zdobnictwo metalowe... ryc. 100/1, tabl. XXXV/9.

⁶¹ M. Wawrzyniecki: Okucie wozu, Wisła XVII, s. 26.

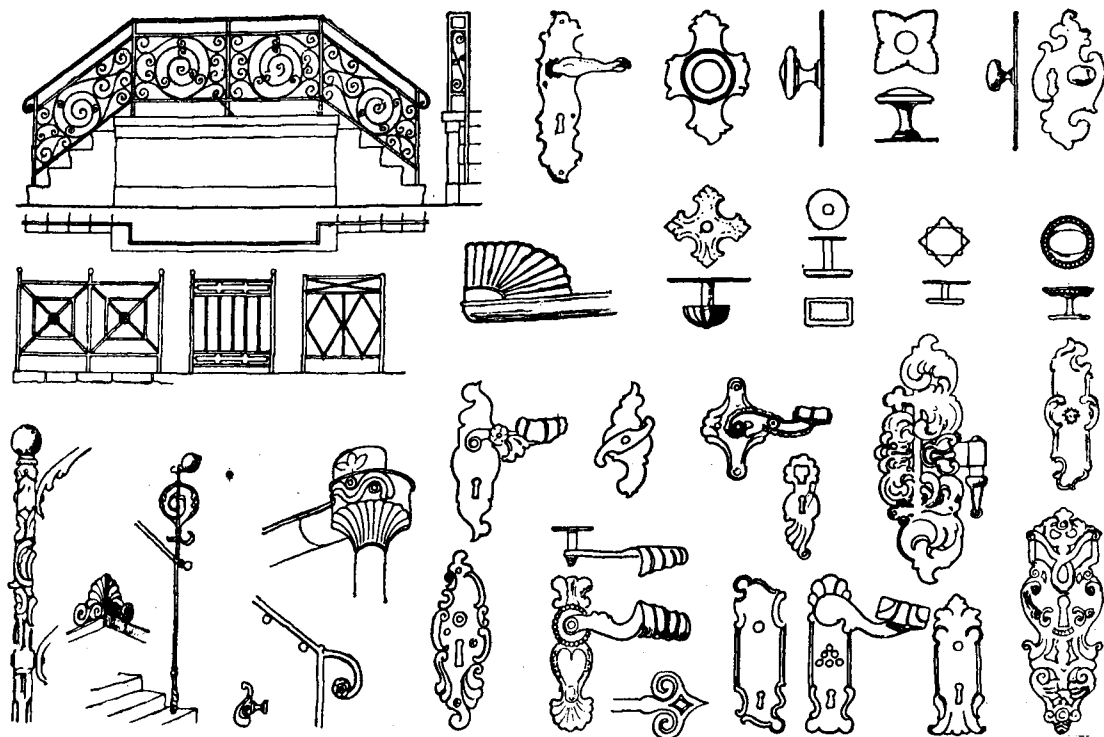
⁶² Trzy pięknie zdobione kowadła z Beskidu Śląskiego publikuje M. Gładysz (Zdobnictwo metalowe..., ryc. 34, 35, 38, 39, 62).

⁵² Por. rys. wykładki z przełomu w XVI i XVII w pracy H. Boesch: Deutsche Schmiedearbeiten aus fünf Jahrhunderte XIV — XIX, Lipsk 1900, tabl. 24.

⁵³ Die Schmiedekunst nach Originalen des XV bis zum XVIII Jahrhundert d. aut., Berlin 1887, tabl. 34.

⁵⁴ jw.

⁵⁵ L. Czischek: Vorlagblätter über Bauschlosserei Türbeschläge, Wiedeń 1902 — 1905.



Ryc. 19. Zabytki artystycznego kowalstwa stylowego z terenu Mazur i Warmii.

Wśród omawianych tu przedmiotów nieliczną, ale interesującą grupę stanowią związane z wznecaniem ognia oraz gotowaniem. Należą tu krzesiwka o formach ozdobnych, trójnogi czyli denarki do gotowania, kute z blachy naczynia żelazne w rodzaju tygli, zdobione niekiedy ornamentem stempelkowym. Przedmioty te bądź dawno wyszły już z użycia (krzesiwka), bądź w ogóle nigdy w znaczniejszej liczbie nie występowały (kute tygle żelazne), w każdym razie w czasie obecnie prowadzonych badań już nie natrafiliśmy na nie, tak że trudno byłoby coś dodać do tego, co zebrał Gładysz z Beskidu Śląskiego⁶³.

Z narzędzi używanych do codziennej pracy w gospodarstwie formę dekoracyjną posiada często ostrze tasaka używanego do przygotowywania ściółki (Góral-szczyzna) lub paszy.

Z narzędzi rzemieślniczych zdobione są przede wszystkim te, których używają sami kowale. Spotyka się tu wspaniale dekorowane stemplowymi ornamentami kowadła, czego przykładem są okazy znalezione przez Gładysza na Śląskiej Góral-szczyźnie.

Poza tym zdobione kowadła znane są z Wielkopolski (Górsko, pow. Wolsztyn — obecnie w Muzeum w Rogalinie, Siemno, pow. Wągrowiec — ryc. 13), Małopolski (Słopice Szlacheckie, pow. Limanowa) i Podlasia (Borzychy, pow. Węgrów). Większość ich posiada wybite daty, sięgające pierwszej połowy ub. wieku.

Prócz kowadeł trafiają się niekiedy ozdobnie wykonane okucia przy dyszach od miechów⁶⁴, zdobione od-ciskami stempli kleszcze czy młotki.

Częściej jednak dekorowane są przez kowali te wyroby, które sporządzają oni dla drugich, a więc różne

narzędzia do obróbki drzewa, jak osniki, żelazka do strugów, a przede wszystkim wszelkiego rodzaju siekierki. Zdobnictwo siekier kowalskich występuje na terenie całej Polski, od Karpat po Bałtyk. Zazwyczaj zdobienie wykonuje się na jednym z boków ostrza, przy czym proste zazwyczaj motywy zdobnicze traktowane bywają jako znaki rozpoznawcze, ułatwiające właścicielowi odszukanie swojej własności (np. w czasie zbiorowej pracy w lesie), lub stanowiące znak, którym kowal znaczy swoje wyroby. Najbogaciej zdobione siekierki występują w Polsce południowej na terenie Karpat⁶⁵. Szczególnie bogato zdobione są lekkie siekierki używane przez pasterzy jako laski, zwane na Góral-szczyźnie Śląskiej obuszkami, na Podhalu zaś ciupagami.

Z narzędzi rolniczych zdobione są przede wszystkim sierpy wybijane wzdłuż ostrza stemplkami (Krakowskie, Rzeszowskie — ryc. 12) oraz pierścienie do przymocowywania kosi do kosiska. Pięknie zdobione pierścienie do kos znamy z Góral-szczyzny Śląskiej, Krakowskiego, wideł Wisły i Sanu oraz Kielecczyny. Pierścienie zdobione są ornamentem wybijanym stemplem, zwykle geometrycznym.

Czasem zdarza się, że ozdoby wybijane stemplem spotykamy na młotku i „babce“ (czyli ręcznym kowadełku) do klepania kosi (ryc. 14), na żelazie motyki, kroju do pługa, żelaznej łopatce używanej dawniej do zeskrobywania ziemi z drewnianej odkładnicy (ryc. 15 a). Zwyczaj zdobienia narzędzi rolniczych utrzymuje się gdzieś do dziś, czego przykładem jest pług z Kamienia, pow. Nisko, czy grządziel żelaznej

⁶³ j.w.

⁶⁴ jw. ryc. 61.

⁶⁵ W. Matlakowski: Zdobienie i sprzęt ludu polskiego na Podhalu, Warszawa 1915, ryc. 139, 140. M. Gładysz: Zdobnictwo metalowe... tabl. XXXI—XXXIII.

sochy z Prostynia nad Bugiem (pow. Sokółów Podlaski), ozdobionej wijącym się wzorem roślinnym wytłaczanym przy pomocy stempli.

Z innych narzędzi żelaznych, które bywają przez kowala ozdobnie wykonywane, wymienić należy ostrze grzebieni, używanych do rafania lnu (Trzcianka, pow. Piła, obecnie w Muzeum w Rogalinie) i okucia drągów używanych do czerpania wody ze studni (ryc. 16).

Najbogaciej spośród sprzętów gospodarskich zdobione są okucia żelazne wozów. Zdobnictwo to najwcześniej zwróciło uwagę badaczy i z tej właśnie dziedziny mamy pierwsze prace na temat ludowego zdobnictwa w żelazie.

Na terenie Polski najbogatsze zdobnictwo okuć na wozach występuje na terenie Małopolski, gdzie używany jest wóz z dyszlem osadzonym na stałe w tzw. „śnicach“. W wozach tych uwaga kowala-artysty koncentruje się przede wszystkim na części przedniej wozu, a więc na dyszlu i śnicach. Na dyszlu ozdobną formę posiada hak służący do zaczepiania uprzęży, a także blacha obejmująca zakończenie dyszla od dołu i góry. Hak przybiera formę abstrakcyjną, bądź kuty jest w kształcie postaci zwierzęcej. Najczęściej spotykamy tu sylwetki psów, stąd często zaczep ów w ogóle nazywają „pieskiem“, rzadziej zobaczyć można sylwetkę ptaka⁶⁶. Wyjątkowo oryginalne zakończenie dyszla w kształcie wijącego się węża zanotowano w Chedwiżynie w pow. zamojskim. Podłużne blachy wzmacniające końce dyszla od góry i od dołu bywają

zwykle po brzegach profilowane i ozdobione ornamentem stempelkowym. Blacha górna posiada niekiedy zakończenie w postaci szerokiej na ok. 1 cm sztabki, bądź skróconej spiralnie dookoła swej osi, bądź wygiętej faliście.

Inne okucia ozdobne występują u nasady dyszla, tam, gdzie jest on nieruchomo osadzony w tzw. „śnicach“; zwykle miejsce to ujęte jest w trzy pierścienie, z których jeden (najczęściej środkowy) rozkuty jest u góry w tarczę kształtu kolistego, elipsowatego, prostokątnego⁶⁷, trapezowatego, rzadziej bardziej rozwiniętego (np. gwiazdzistego lub w formie tzw. „korony“⁶⁸). Najbogatsze z dotychczas zanotowanych są formy tarcz na pierścieniach występujące w Wilamowicach, pow. bielski (ryc. 17). Na terenie Kielecczyzny i powiatu opałowskiego spotyka się pierścienie o tarczach ozdobionych dwu lub trzema warstwami blach profilowanych, złączonych pośrodku przy pomocy nitu.

Oprócz opisanych pierścieni na „śnicach“ występują blachy wzmacniające, umieszczone od góry lub z boku. Krawędzie ich często bywają ozdobnie profilowane. Zarówno okucia przedniej części dyszla, jak i jego nasady oraz „śnic“ zdobione są bogato ornamentami tłoczonymi przy pomocy stempli. Motywy tych ozdób są przeważnie geometryczne i posiadają układ pasowy, dostosowany do formy okuć. Rzadziej stosunkowo trafiają się motywy roślinne (wijąca się gałązka). Na

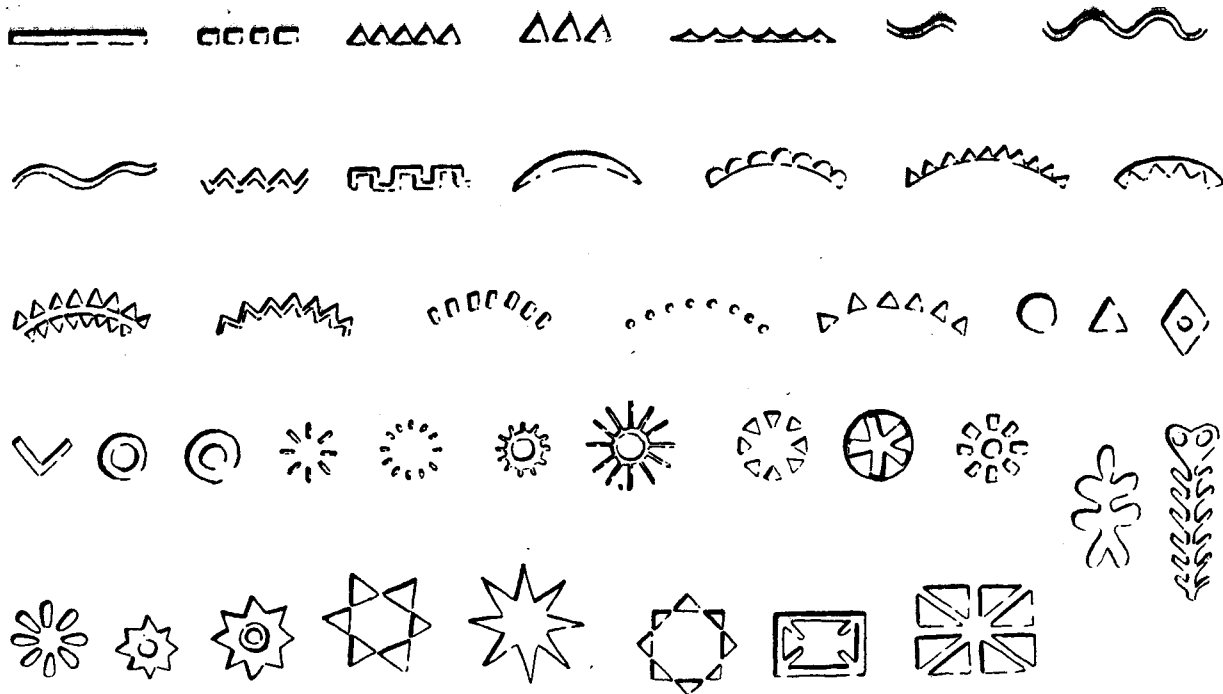
⁶⁶ M. Wawrzniecki: Piesek. Żelazne zakończenie (fragment) dyszłów u wozów z okolic Krakowa oraz przyległej Galicji. „Materiały Antrop. Archeolog. i Etn.“ tom XIII, tabl. XII — XIX.

⁶⁷ M. Gładysz: Zdobnictwo metalowe..., tabl. XII — XIX.

⁶⁸ Z. Cieśla-Reinfussowa: Okucia wozów z okolic Makowa. „Pol. Szt. Lud.“ 1949 s. 28, 29, 30.



Ryc. 20. Zabytki artystycznego kowalstwa stylowego z terenu Mazur i Warmii.



Tablica I. Odciski stempli do zdobienia żelaza używanych w Krakowskiem.

rozkutej tarczy „pierścienia pośredniego“ spotyka się najczęściej jakiś motyw ośrodkowy lub symetrycznie potraktowany ornament roślinny. Kompozycje roślinne asymetryczne występują na ogół bardzo rzadko. Czasem spotykamy tu również daty i monogramy (Śląsk, Krakowskie, Rzeszowskie).

Z innych żelaznych okuć przy wozach formy ozdobne posiadają zaczepy do wag, pierścienie przy orczykach, żelazne tuleje, w których osadzone są luźnie, czasem również niewidoczny normalnie dla oka pierścień, przez który przechodzi rozwora i okucie na „zadnim półwoziu“.

Jak wspomniałem wyżej, najbogaciej zdobione okucia wozów występują w Polsce południowej na terenie Beskidów, Śląska Opolskiego, Krakowskiego, Rzeszowskiego i Kielecczyny. Dalej w kierunku północno-zachodnim opisany wyżej sposób okuwania występował w wozach starszych (Opoczyńskie, Płockie), ornament zaś na nich był o wiele skromniejszy. Na terenie byłej Kongresówki już w okresie pierwszej wojny światowej rozpowszechnione były wozy o innej nieco konstrukcji niż dawniej, posiadające inne rozwiązanie śnic i wyjmowany dyszel. W wozach tych zamiast pierścieni na śnicach występują ściągnięte śrubami płytki żelazne, niekiedy posiadające formę ozdobną i wybijane na powierzchni stemplami w proste wzory geometryczne. Opisana tu nowsza, ale, jeśli chodzi o okucia, mniej ozdobna forma wozów wyparła starszą na terenie Polski środkowej (Warszawskie, Płockie, Radomskie) i spotkać ją można zwłaszcza w Lubelszczyźnie, północnej części Sandomierskiego, Kieleckiego a nawet Krakowskiego (np. okolice Miechowa, Włoszczowy).

W północno-wschodniej Polsce, na obszarze objętym przez zaprzęg „w hołubie i duhę“, wozy w ogóle pozbawione są okuć ozdobnych, jedynie czasem na

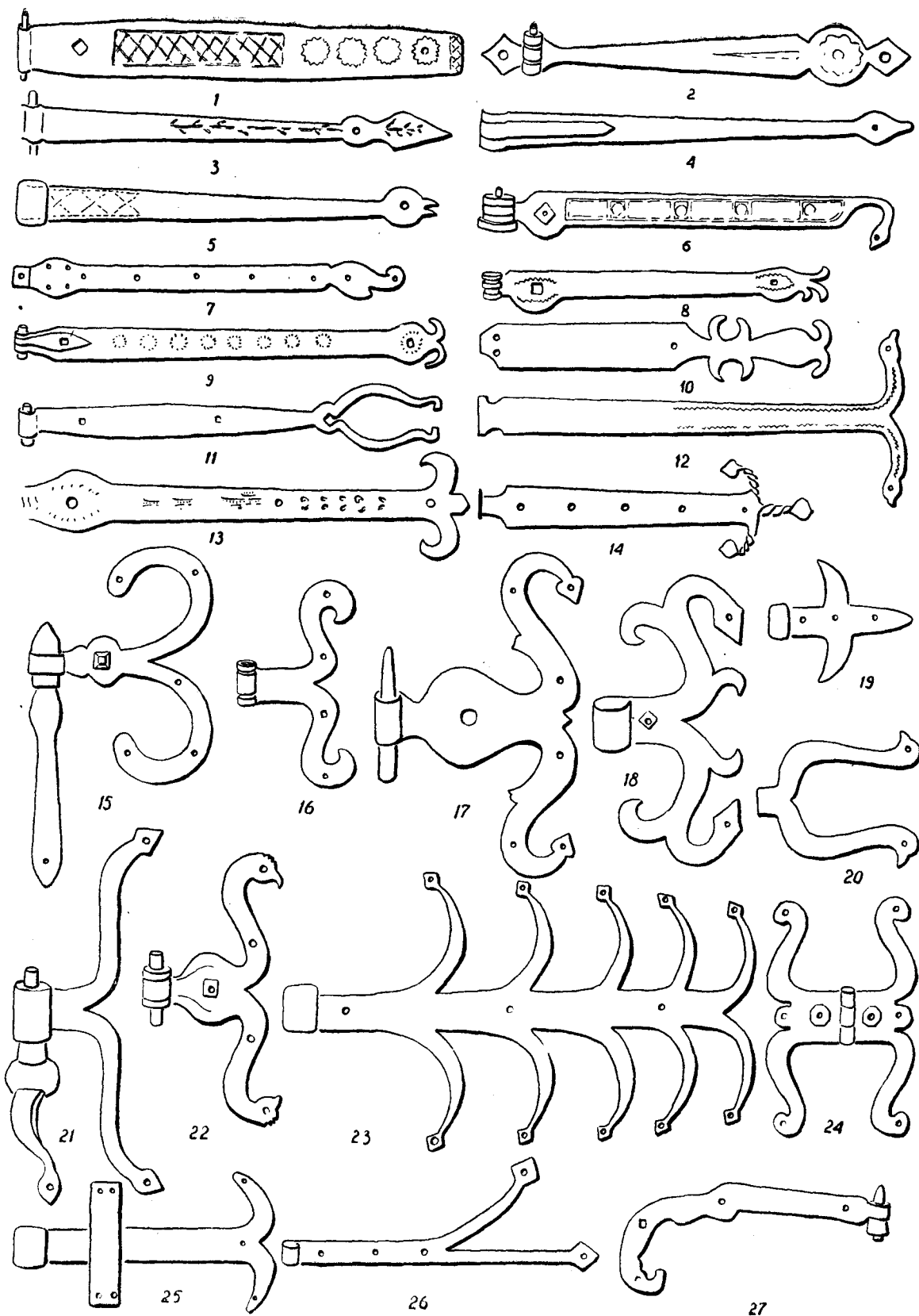
pierścieniu otaczającym krawędź piasty u koła widuje się szereg skośnych nasiekanych kresek.

Nieco inaczej niż wozy gospodarcze kute są bryki i wasagi używane do „wyjazdu“, a więc przede wszystkim do przewożenia osób. W wasagach zwraca uwagę okucie wzmacniające ścianę tylną, ozdobione na skrzyżowaniu sztab rozetką złożoną z kilku nałożonych na siebie kółek blachy o brzegach wycinanych w ząbki. Bryczki posiadają niekiedy pięknie kute stopnie i oparcia siedzeń (ryc. 18).

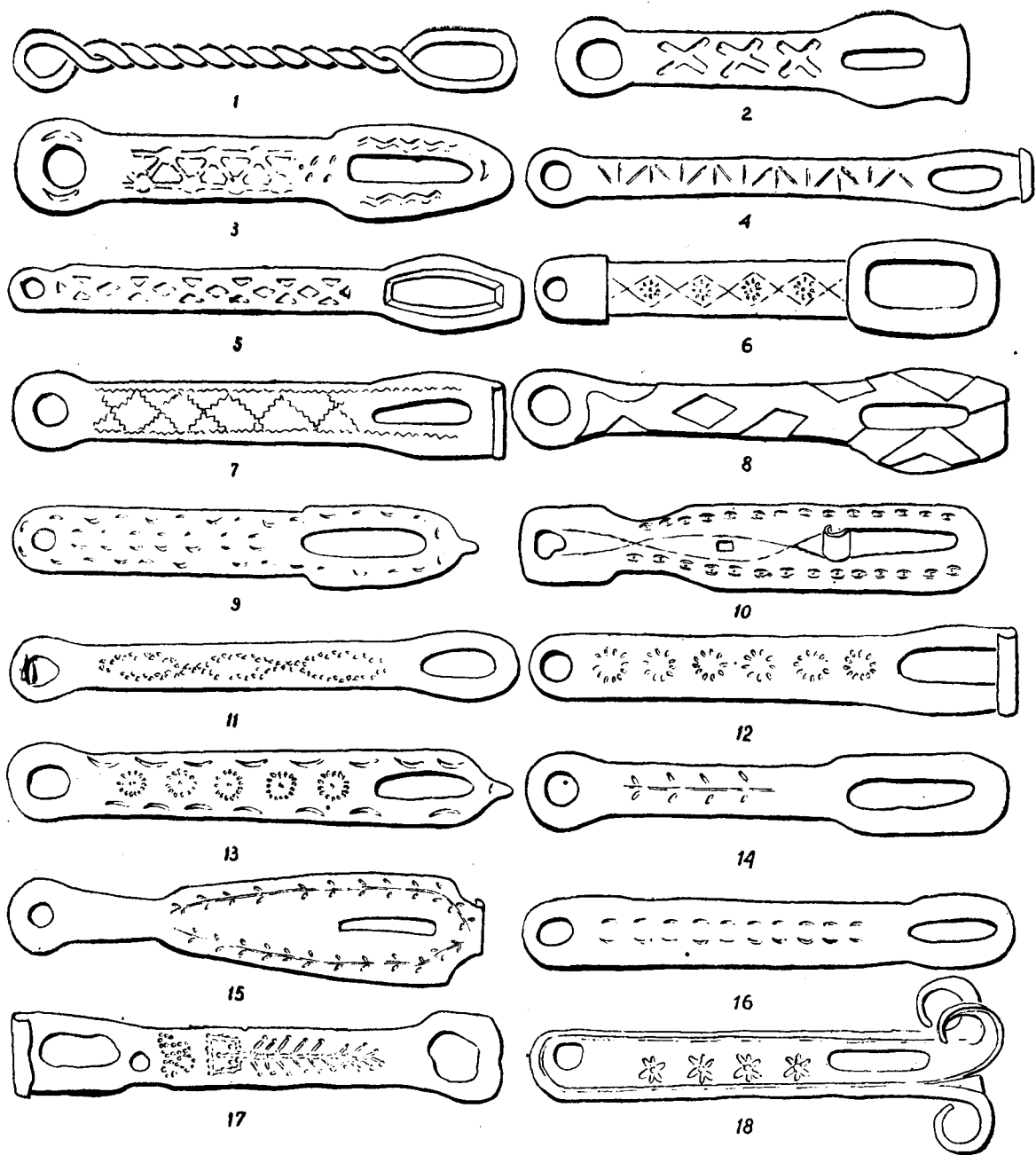
Na temat ozdobnych okuć sań w chwili obecnej niewiele jeszcze można powiedzieć, gdyż z tego zakresu zbyt mało posiadamy materiału. Dawne ludowe sannie, zarówno transportowe jak i osobowe, bywały przeważnie bez okuć, a zdobienie sań wyjazdowych polegało głównie na artystycznym wykonaniu drewnianego pudła, niejednokrotnie przystrojonego bogatym ornamentem snycerskim. Jedynie w niektórych okolicach, jak np. na Podlasiu Zachodnim, nowsze sannie osobowe, wzorowane na miejskich, zaopatrzone są w żelazne okucia o miękkich esowatych liniach i końcach spiralnie zawijanych.

Osobny dział ludowego zdobnictwa kowalskiego stanowią żelazne krzyże (tabl. IX), kute przez wioskowych lub małomiasteczkowych kowali, umieszczane na grobach lub przydrożnych kapliczkach. Obfity materiał z tego zakresu, zebrany przez pracowników zakładu w czasie różnych badań terenowych, jest na ogół dosyć jednolity i wskazuje na to, że kowalom ludowym nie obce były wzory miejskie, z których chętnie korzystali wykonując swe zamówienia.

Obok tego rodzaju wyrobów, które na tym miejscu omówię jedynie w sposób pobieżny, zanotowano jednak szereg przykładów rozwiązań indywidualnych, odbiegających od pospolitych wzorów miejskich. Krzy-



Tablica II. Zawiasy do drzwi: 1 Stobiec (pow. Opatów), 2 Sopotnia Wielka (pow. Żywiec), 3 Wróblowice (pow. Kraków), 4 Ocieka (pow. Dębica), 5 Czarna (pow. Dębica), 6 Swoszowice (pow. Kraków), 7 Jankowice (pow. Miechów), 8 Aleksandrowice (pow. Kraków), 9 Rzozów (pow. Kraków), 10 Strzelce (pow. Namysłów), 11 Ujsoły (pow. Żywiec), 12 Wiśnicz Stary (pow. Bochnia), 13 Spytkowice (pow. Myślenice), 14 Miłówka (pow. Żywiec), 15 Lusina (pow. Kraków), 16 Szaflary (pow. Nowy Targ), 17 Lusina (pow. Kraków), 18 Morawica (pow. Kraków), 19 Grodków (pow. Będzin), 20 Brzezie (pow. Kraków), 21 Przededworze (pow. Busko), 22 Rytwiany (pow. Sandomierz), 23 Widełka (pow. Kolbuszowa), 24 Kraków, 25 Kupno (pow. Kolbuszowa), 26 Łuków, 27 Płock.

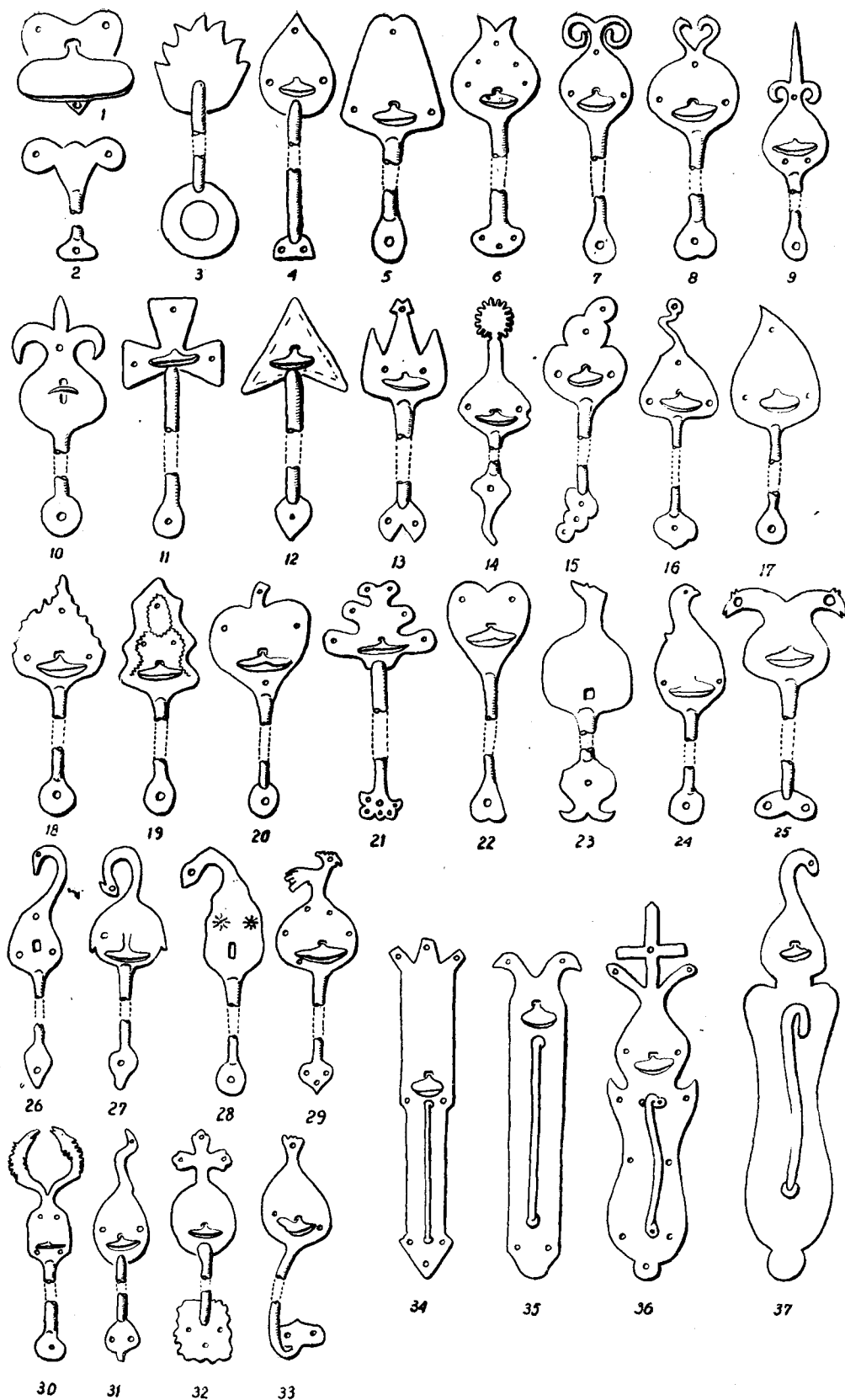


Tablica III. Wrzeciądze: 1 Widelka (pow. Kolbuszowa), 2 Cholerzyn (pow. Kraków), 3 Kolbuszowa Górna (pow. Kolbuszowa), 4 Sędziejowice (pow. Busko), 5 Suków (pow. Kielce), 6 Brzezie (pow. Kraków), 7 Sędziejowice (pow. Busko), 8 Przedbórz (pow. Kolbuszowa), 9 Wrząsowice (pow. Kraków), 10 Jadachy (pow. Tarnobrzeg), 11 Bieliny (pow. Kielce), 12 Pliskowola (pow. Sandomierz), 13 Przegonia (pow. Olkusz), 14 Bieliny (pow. Kielce), 15 Kurpie, 16 Cholerzyn (pow. Kraków), 17 Łuski (pow. Sokołów Podlaski), 18 Rakszawa (pow. Łańcut).

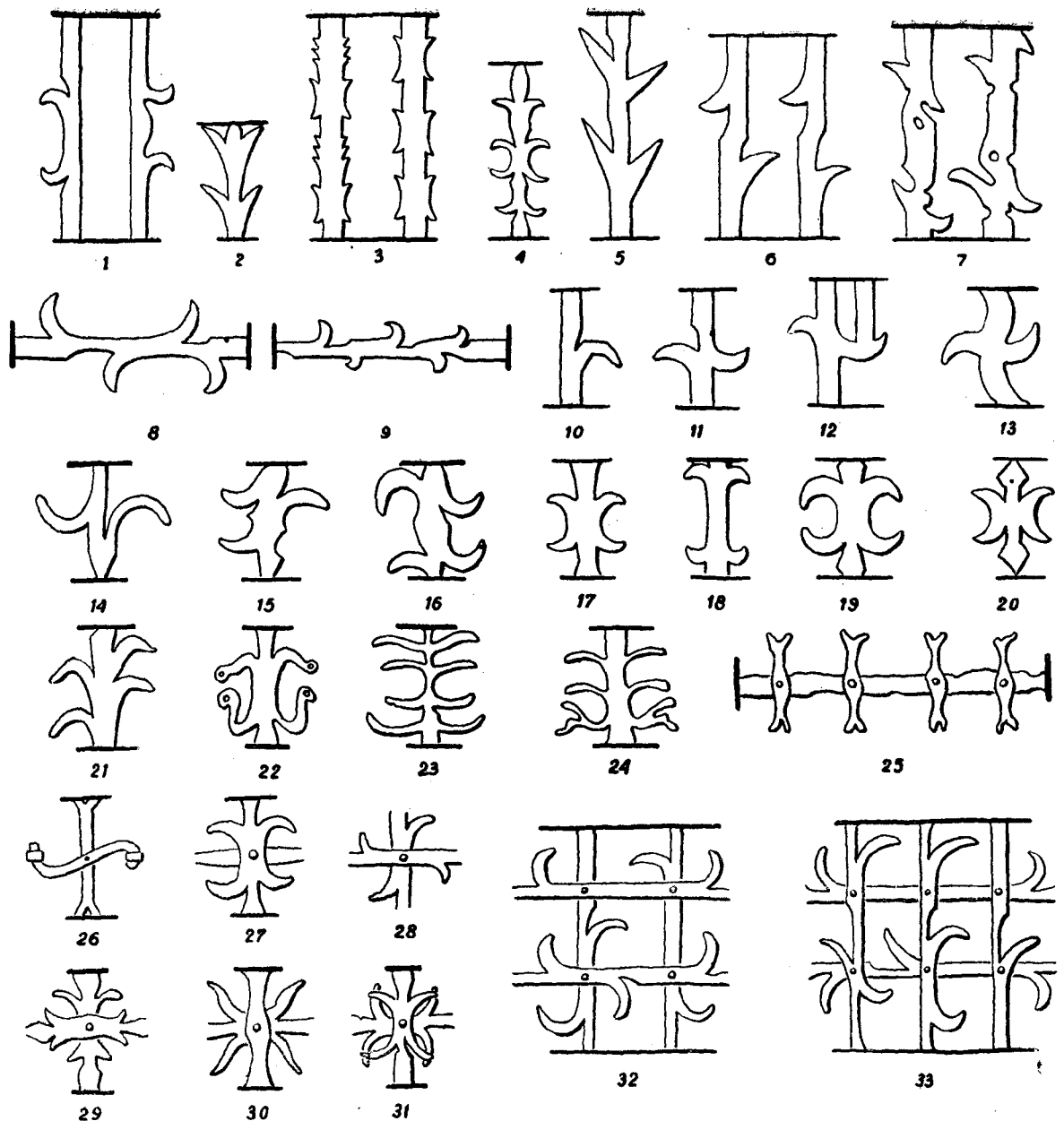
że te niejednokrotnie wykonane są z dużym smakiem i wycuciem formy.

Najciekawsze i najbardziej „kowskie” pod względem technicznym krzyże wykonane są z dwóch sztab spojonych ze sobą na gorąco, przy czym ramiona bywają na końcach rozkute i ażurowane lub rozcięte ozdobnie wywinęte (tabl. IX, 1, 2). Krzyże takie, pochodzące z drugiej połowy XIX wieku, spotkać można niekiedy na cmentarzach wiejskich Zachodniego Podlasia i Mazowsza Północnego. W okolicach Płocka na ramionach krzyżów widuje się czasem ornament wybijany przy pomocy stempli. Bardziej rozwiniętą formę mają podobnie wykonane krzyże umieszczone

na szczytach kapliczek i bram cmentarnych. Prócz ozdobnie potraktowanych ramion posiadają one czasem „promienie” lub inne ozdoby (tabl. IX, 3). Bardzo interesującym przykładem z tej grupy jest krzyż umieszczony nad boczną bramką cmentarną w Tyńcu koło Krakowa (tabl. IX, 4), którego górne ramiona zakończone są wachlarzem falistych promieni, przestrzeń zaś między ramionami pionowymi i poziomymi wypełniona jest motywem pętlicowato skręconej postaci węża. Podobne krzyże, ozdobione dekoracjami powstającymi przez nacinanie i wyginanie części ramion, występują na naszych terenach dosyć często. Szereg ta-



Tablica IV. Wykładki do zamków zapadkowych: 1 Siolkowice (pow. Strzelce), 2 Tuszów Narodowy (pow. Mielec), 3 Brzostków (pow. Busko), 4 Szadkowice (pow. Opoczno), 5 Ruda Łańcucka (pow. Łańcut), 6 Bezwola (pow. Radzyń), 7 Ruda Łańcucka (pow. Łańcut), 8 Sędziejowice (pow. Busko), 9 Tyniec (pow. Kraków), 10 Opatkowice (pow. Miechów), 11 i 12 Kurpie (wg. A. Chętnika, Chata kurpiowska, str. 83), 13 Korzenno (pow. Kielce), 14 Grzymała (pow. Busko), 15 Tuszów Narodowy (pow. Mielec), 16 Złota (pow. Sandomierz), 17 Zbydniów (pow. Tarnobrzeg), 18 Konary (pow. Sandomierz), 19 Dzikowiec (pow. Kolbuszowa), 20 Przedbórz (pow. Kolbuszowa), 21 Kurpie (jak nr 11), 22 Tuszów Narodowy (pow. Mielec), 23 Krzywice (pow. Gostynin), 24 Przybysławice (pow. Opatów), 25 Nejdorf (pow. Włodawa), 26 Domastawa (pow. Nisko), 27 Jezioro (pow. Kielce), 28 Łowisko (pow. Nisko), 29 Ślasków Duży (pow. Busko), 30 Suchozębry (pow. Sokołów Podlaski), 31 Wygnanów (pow. Opoczno), 32 Brzezinka (pow. Wadowice), 33 Świątniki (pow. Sandomierz), 34 Liw (pow. Węgrów), 35 Świątniki (pow. Sandomierz), 36 Liw (pow. Węgrów), 37 Liw (pow. Węgrów).



Tablica V. Kratki do okien: 1 Skadłe (pow. Busko), 2 Sędziejowice (pow. Busko), 3 Łyczanka (pow. Myślenice), 4 Zielonki (pow. Kraków), 5 Wojcieszków (pow. Łuków), 6 Dobra (pow. Sandomierz), 7 Kaszów (pow. Kraków), 8 Wymysłów (pow. Opatów), 9 Tworków (pow. Raciborz), 10 Sędziejowice (pow. Busko), 11 Sędziejowice (pow. Busko), 12 Kaszów (pow. Kraków), 13 Sędziejowice (pow. Busko), 14 Libusza (pow. Gorlice), 15 Kaszów (pow. Kraków), 16 Kaszów (pow. Kraków), 17 Aleksandrowice (pow. Kraków), 18 Krzysztoforzyce (pow. Kraków), 19 Suków (pow. Kielce), 20 Kaszów (pow. Kraków), 21 Jabłonna (pow. Sokółów), 22 Miłocin (pow. Rzeszów), 23 Skotniki (pow. Kraków), 24 Suków (pow. Kielce), 25 Jedłownik (pow. Rybnik), 26 Mrzyglód (pow. Będzin), 27 Trzebowisko (pow. Rzeszów), 28 Staromieście (pow. Rzeszów), 29 Nowa Wieś (pow. Rzeszów), 30 Staromieście (pow. Rzeszów), 31 Staromieście (pow. Rzeszów), (Kratki nr 22 i 27–31 z pracy F. Kotuli: Ze studiów nad zdobnictwem kowalskim w okolicach Rzeszowa. Pol. Szt. Lud. nr 2/1952), 32 Przybysławice (pow. Opatów), 33 Przybysławice (pow. Opatów).

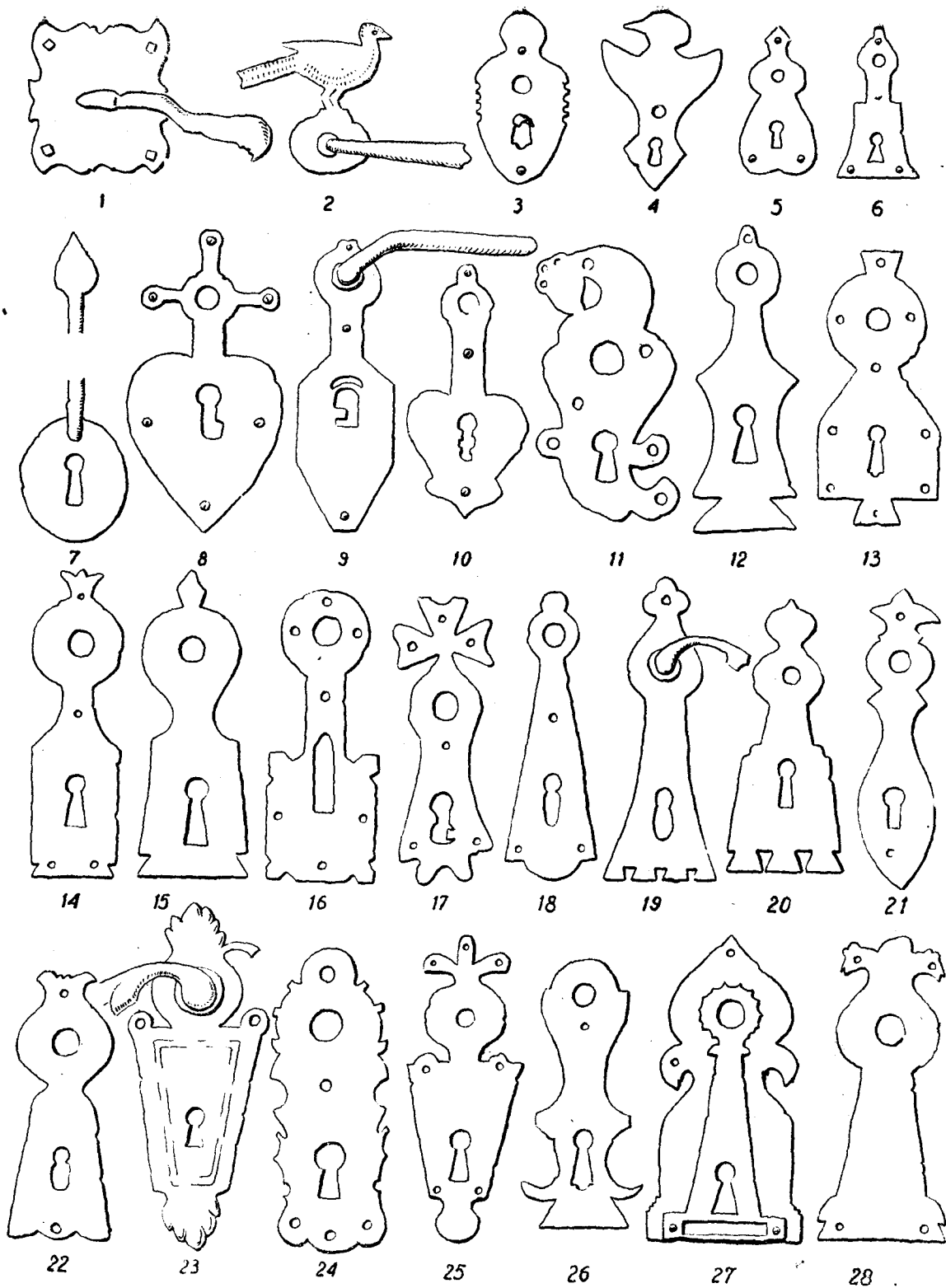
kich form zanotował Zwolakiewicz w okolicach Łęcznej na Lubelszczyźnie⁶⁹.

Obok wyżej opisanych, poważną grupę stanowią krzyże składane z części połączonych ze sobą przy pomocy nitów. Jednym z prostych przykładów tej grupy jest krzyż zanotowany przez M. Gładysza w Strzelcach Namysłowskich na Opolszczyźnie (tabl. IX. 5). Technika ta jest przez kowali bardzo chętnie

⁶⁹ K. Zwolakiewicz: Krzyże żelazne, szczytowe i ozdobne krzyżów przydrożnych z okolic Łęcznej. „Orli lot” 1929 s. 126 – 129.

stosowana zarówno przy wyrobie dużych krzyżów cmentarnych, jak i mniejszych, umieszczonych na kapliczkach przydrożnych. Wykonane tym sposobem krzyże bywają niekiedy bardzo bogato rozbudowane i zdobione.

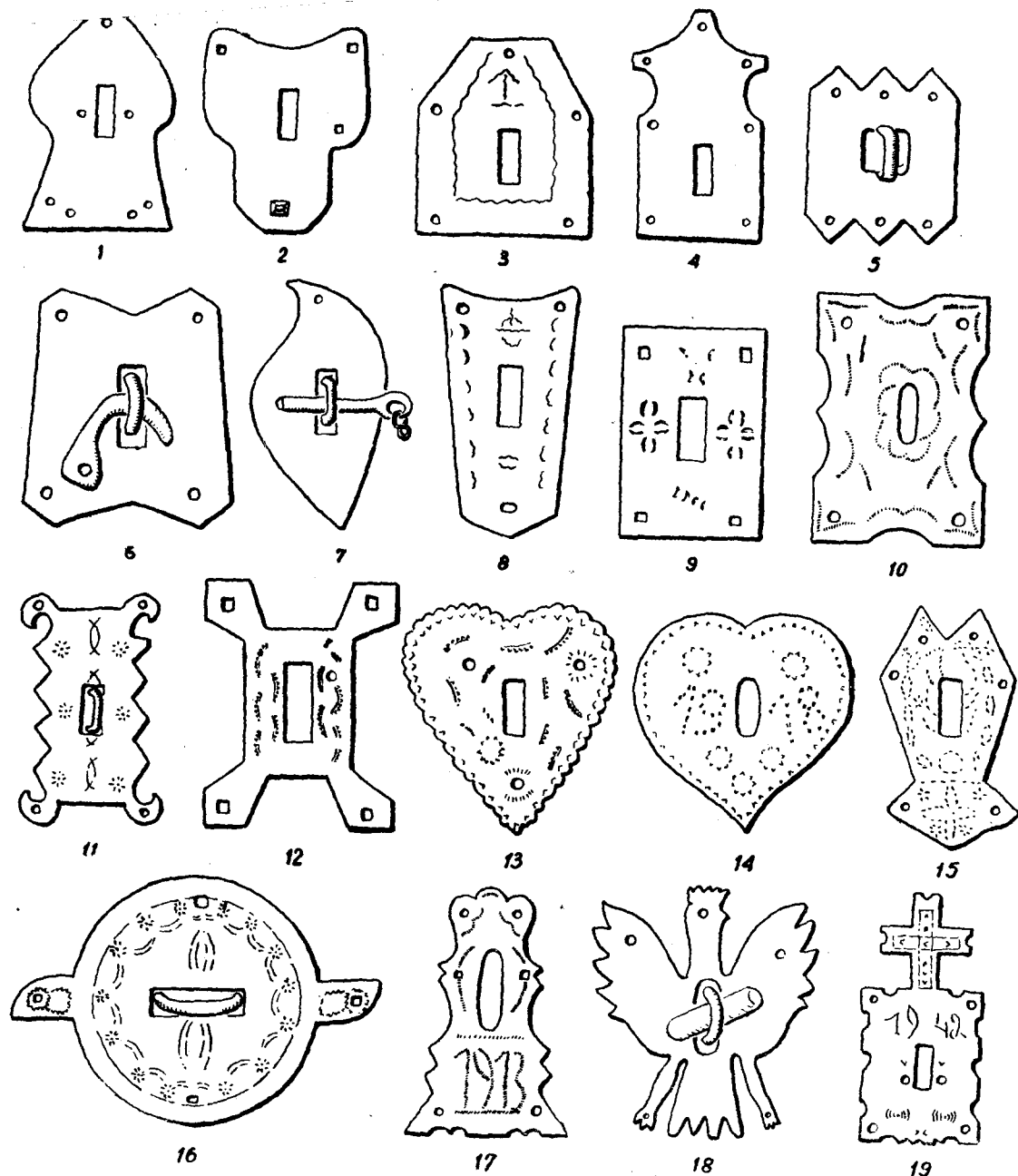
Z końcem ubiegłego stulecia krzyże cmentarne wykonywane tą techniką składały się zwykle z dwóch skrzyżowanych sztab żelaznych o końcach rozkutych w postaci serca czy liścia bzu. Przestrzeń między ramionami oraz główny słup krzyża zdobiono sztabkami żelaznymi spiralnie lub esowato wyginanymi, niekie-



Tablica VI. Wykiadki do zamków sprężynowych: 1 Jeleśnia (pow. Żywiec), 2 Biały Bór (pow. Mielec), 3 Biecz (pow. Gorlice), 4 Kaszów (pow. Kraków), 5 Niwiska (pow. Kolbuszowa), 6 Mogilany (pow. Kraków), 7 Stara Wieś (pow. Busko), 8 Kraków, 9 Swoszowice (pow. Kraków), 10 Kraków, 11 Radzyń, 12 Kraków, 13 Pierzchnica (pow. Busko), 14 Kaszów (pow. Kraków), 15 Kraków, 16 Wielowieś (pow. Tarnobrzeg), 17 Tuczępy (pow. Busko), 18 Jeleśnia (pow. Żywiec), 19 Wróblowice (pow. Kraków), 20 Kupno (pow. Kolbuszowa), 21 Prostyń (pow. Sokółów Podlaski), 22 Mora wica (pow. Kraków), 23 Liw (pow. Węgrów), 24 Koźuchówek (pow. Sokółów Podlaski), 25 Daleszyce (pow. Kielce), 26 Wola Rusinowska (pow. Kolbuszowa), 27 i 28 Stary Sącz (pow. Nowy Sącz).

dy też śrubowato skręconymi, które przymocowywano do ramion krzyża przy pomocy nitów lub żelaznych pierścieni. W okresie pierwszej wojny światowej kowale ludowi zaczęli naśladować przejęte z miasta

ozdoby w postaci motywów roślinnych (kwiatów, liści, wąsów winorośli) kutych plastycznie z grubej blachy, ostatnio zaś zaczęto robić krzyże zamiast z żelaznych sztab — z grubych rur żelaznych, przy czym



Tablica VII. Wykładki do wrot od stodół: 1 Cholerzyn (pow. Kraków), 2 Biskupice k. Wieliczki (pow. Kraków), 3 Biskupice k. Wieliczki (pow. Kraków), 4 Kaszów (pow. Kraków), 5 Lusina (pow. Kraków), 6 Chorągiewca (pow. Kraków), 7 Brzezie k. Niepołomic (pow. Bochnia), 8 Biskupice k. Wieliczki (pow. Kraków), 9 Biskupice k. Wieliczki (pow. Kraków), 10 Lusina (pow. Kraków), 11 Brzezie (pow. Bochnia), 12 i 13 Biskupice (pow. Kraków), 14 Lusina (pow. Kraków), 15 Biskupice (pow. Kraków), 16 Brzezie (pow. Bochnia), 17 Biskupice (pow. Kraków), 18 Brzezie (pow. Niepołomic), 19 Cholerzyn (pow. Kraków).

ramiona zakończone są drewnianymi ozdobami toczonymi w postaci kul lub tp.

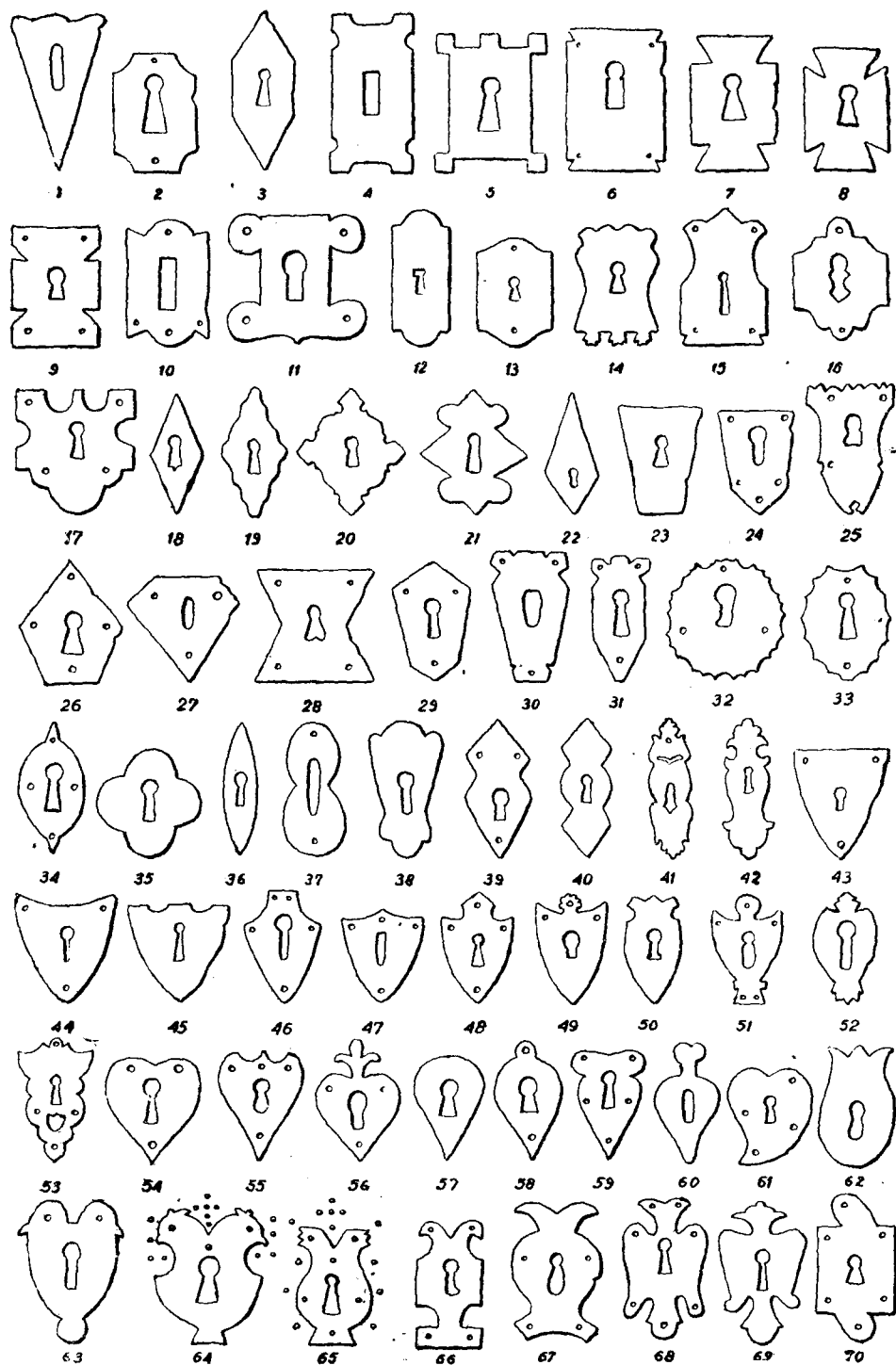
Na szczytach krzyżów drewnianych i dachach kaplic spotyka się czasem ażurowe krzyże z giętego drutu okrągłego lub cienkiej sztabki o przekroju prostokątnym. Wyroby te, przypominające wykonaniem filigran, jak wspomina Zwolakiewicz, wykonywane bywały nie tylko przez kowali, ale i przez budowniczych krzyżów drewnianych⁷⁰.

Ostatnią wreszcie grupę stanowią krzyże w postaci ażurowej wycinanki, wykonanej z grubej blachy że-

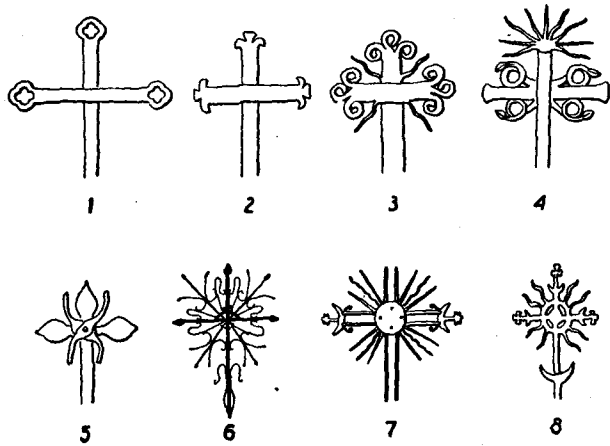
laznej (tabl. IX. 8). Krzyże tego typu spotyka się jako nasadki na szczytach krzyżów drewnianych i kaplic, nigdy zaś techniką tą nie wykonuje się krzyżów nagrobnych.

Kowale ludowi wykonujący krzyże, czy to cmentarne czy dla innych celów, skrupowani byli, rzecz jasna, w swej twórczości wymaganiami kultu; opierali się oni ponadto na wzorach, jakich dostarczało im artystyczne kowalstwo stylowe. Jednakże mimo tych kępujących więzów artyście ludowemu często udawało się oderwać od szablonowych wzorów i dać formę nową, odbiegającą od wzorów przyjętych przez sztukę kościelną, formę, w której niekiedy zaciera się sam mo-

⁷⁰ jw. s. 128.



Tablica VIII. Wykładki do zamków przy skrzyniach, szafach, kredensach i drzwiach: 1 Króścienko (pow. Nowy Targ), 2 Grząska (pow. Przeworsk), 3 Niedziałka (pow. Mińsk Mazowiecki), 4 Wysokin ((pow. Opoczno), 5 Zielonki (pow. Kraków), 6 Kraków, 7 Wysokin (pow. Opoczno), 8 Gnojno (pow. Busko), 9 Holendry (pow. Busko), 10 Bieliny (pow. Kielce), 11 Wola Zarczycka (pow. Łańcut), 12 Dolny Śląsk, 13 Ochotnica (pow. Nowy Targ), 14 Szczyglice (pow. Kraków), 15 Zagaje (pow. Pińczów), 16 Bieliny (pow. Kielce), 17 Pasięka (pow. Brzesko), 18 Służewo (pow. Nieszawa), 19 Świdnica, 20 Grzymała (pow. Busko), 21 Raclawice (pow. Olkusz), 22 Łopuszna (pow. Nowy Targ), 23 Ciche (pow. Nowy Targ), 24 Jelenia Góra, 25 Mochowo (pow. Sierpc), 26 Zalipie (pow. Dąbrowa Tarnowska), 27 Poronin (pow. Nowy Targ), 28 Zubsuche (pow. Nowy Targ), 29 Działisz (pow. Nowy Targ), 30 Cholerzyn (pow. Kraków), 31 Kaszów (pow. Kraków), 32 Piszczowa (pow. Limanowa), 33 Zalipie (pow. Dąbrowa Tarnowska), 34 Koszalin, 35 Gęśce (pow. Opatów), 36 Siemianice (pow. Kępno), 37 Szczawnica (pow. Nowy Targ), 38 Dolny Śląsk, 39 Poronin (pow. Nowy Targ), 40 Karpacz (pow. Jelenia Góra), 41 Wisła (pow. Cieszyn), 42 Wisła (pow. Cieszyn), 43 Piekelnik (pow. Nowy Targ), 44 Czernichów (pow. Kraków), 45 Dziewin (pow. Bochnia), 46 Karpacz (pow. Jelenia Góra), 47 Wola Zarczycka (pow. Łańcut), 48 Opole, 49 Mników (pow. Kraków), 50 Brzoza Królewska (pow. Łańcut), 51 Tarnów, 52 Sopotnia Wielka (pow. Żywiec), 53 Kalina Wielka (pow. Miechów), 54 Marcy poręba (pow. Wadowice), 55 Wola Zarczycka (pow. Łańcut), 56 Kraków, 57 Zubrzyca Górna (pow. Nowy Targ), 58 Dolny Śląsk, 59 Bogucice (pow. Bochnia), 60 Sól (pow. Żywiec), 61 Makoszyn (pow. Kielce), 62 Raclawice (pow. Olkusz), 63 Kraków, 64 Szczepanowice (pow. Miechów), 65 Kalina Wielka (pow. Miechów), 66 Liw (pow. Węgrów), 67 Opatkowice (pow. Miechów), 68 Tynieć pow. Kraków, 69 Czernichów (pow. Kraków), 70 Sucha (pow. Wadowice).



Tablica IX. Krzyże żelazne roboty kowalskiej: 1 Węgrów, 2 Sużew (pow. Gostynin), 3 Rakszawa (pow. Łańcut), 4 Tyńniec (pow. Kraków), 5 Strzelce (pow. Namysłów), 6 Sużew (pow. Gostynin), 7 Ceranów (pow. Sokołów), 8 Korczew (pow. Sokołów Podlaski).

tyw krzyża, a na plan pierwszy wysuwa się bardzo ludowa w swym charakterze kompozycja ornamentalna.

Na drewnianych krzyżach spotyka się ozdoby z blachy przybijane na słupie krzyża. Na Lubelszczyźnie ozdoby te przybierają postać kolistych wycinanek ażurowych lub prostokątnych czy trójkątnych płatków blachy, na której przy pomocy gwoźdźki wytłoczony bywa ornament o wzorze roślinnym lub geometrycznym⁷¹. Bardzo ozdobnie wykonane są półkoliste daszki blaszane, posiadające przy krawędziach bogate profilowania i ażury. Na szczycie krzyżów umieszczane bywają sylwetki koguta, wycięte z grubej blachy.

Niekiedy zdarza się, że kowale ludowi prócz krzyżów robią również ozdobne ogrodzenia i bramki. Zbyt jednak mało posiadamy w tej chwili materiału, ażeby można było w tej dziedzinie wyróżnić dzieła sztuki ludowej.

Przedstawiony tu w dużym skrócie materiał z zakresu zdobnictwa w żelazie, zebrany głównie po wsiach i małych miasteczkach, w zestawieniu z wyrobami żelaznymi występującymi np. w związku z monumentalną architekturą kościelną czy świecką wznoszoną przez warstwy elitarne — wykazuje szereg odrębności.

Zaznaczają się one jaskrawo, gdy porównamy, np. wykładki do zamków sprężynowych pochodzące z miast takich, jak Kraków, Płock, Stary Sącz, Ciężkowice, Leżajsk czy Zakliczyn, z wykładkami zanotowanymi po wsiach. Nie mniejsze różnice zachodzą w sposobie wykonania wykładek do mebli, zawiasów do drzwi, krat i in. Z porównania tego wynika jasno, że twórczość artystyczna rzemiosła kowalskiego nie płynęła jednym nurtem, lecz dzieliła się na dwa odgałęzienia.

Jedno z nich stanowiły wyroby pochodzące z pracowni miejskich, prowadzonych na wysokim poziomie, posługujących się modnymi w danej epoce technikami zdobniczymi i w produkcji swej nawiązujących do wymagań aktualnego stylu (ryc. 19, 20).

⁷¹ jw. s. 129.

Drugie zaś odgałęzienie stanowi kowalstwo ludowe, na które składa się wytwórczość kowali wiejskich i tych miejskich a zwłaszcza małomiasteczkowych, którzy pracując dla odbiorców mniej wybrednych nie nadawali tak energicznie za postępem mody, kontynuując w swej produkcji formy bardziej rodzime, określane przez rzeszowskie źródła cechowe mianem „polskiej roboty“.

Jak widać z powyższego, wachlarz pracowni kowalskich zaliczanych przeze mnie do grupy ludowych jest stosunkowo szeroki. Twórczość artystyczna, uprawiana przez kowali ludowych pochodzących z różnych środowisk (wieś, miasto), reprezentująca różny stopień zawodowego przygotowania, nie mogła być oczywiście zbyt wyrównana. W chwili obecnej przeprowadzenie dokładniejszej analizy zmierzającej do wyodrębnienia w ramach ludowej sztuki kowalskiej pomniejszych nurtów wydaje mi się jeszcze przedwczesne. Uwagę należy skupić raczej na zagadnieniu centralnym, którym jest próba szukania rozgraniczenia między kowalstwem ludowym a nieludowym.

Przeprowadzenie dokładniejszej analizy różnic zachodzących w wytwórczości artystycznej obu wyżej wymienionych rodzajów pracowni kowalskich nasuwa w chwili obecnej znaczne trudności. Odrębność ludowego nurtu w kowalstwie polskim mogłaby zostać wyeksponowana w całej pełni jedynie wówczas, gdybyśmy rozporządzali dokładnymi opracowaniami historycznego kowalstwa stylowego. Niestety, zagadnienie to, podobnie jak wiele innych z dziedziny rzemiosła artystycznego, leży u nas jeszcze odłogiem, skutkiem czego charakteryzując właściwości kowalstwa ludowego zmuszeni jesteśmy poprzestać na sformułowaniach bardzo ogólnych, obwarowanych ze wszystkich stron szeregiem zastrzeżeń i znaków zapamiętania.

Teoretycznie rzecz biorąc ludowe kowalstwo artystyczne czerpie swe treści z trzech źródeł; jedno stanowi spuścizna czasów odległych, poprzedzających różnicowanie kowalstwa na „ludowe“ i „nieludowe“, drugie — własny wkład artystyczny kowali ludowych i trzecie — zapożyczenia z zewnątrz. Z trzech wymienionych na wstępie elementów składowych najtrudniej jest w obecnej twórczości kowalskiej wyodrębnić element pierwszy. Jak wspominałem na wstępie, z okresu wczesnośredniowiecznego zdobionych wyrobów żelaznych mamy dotychczas bardzo niewiele, dopiero w czasach gotyku pojawia się większa ilość ozdobnych wyrobów żelaznych, w których zapewne znajdują wyraz również starsze tradycje zdobnicze. Być może należy do nich znana w czasach przedhistorycznych technika zdobienia żelaza ornamentem stempelkowym, stosowana w europejskim kowalstwie stylowym jeszcze w czasach baroku, a w ludowym do czasów dzisiejszych, oraz tak częsty zarówno w ludowym, jak i w nieludowym kowalstwie motyw spirali, występujący w najstarszych stylowych okuciach żelaznych średniowiecza⁷². Zapewne przyszłe badania archeologiczne obejmując czasy wczesnośredniowieczne pozwolą kiedyś pomnożyć ilość tego rodzaju przykładów.

Zasób odziedziczonych z przeszłości form i technik zdobniczych wzbogacony został przez własny wkład

⁷² O. Höver: Das Eisenwerk, Berlin 1927, ryc. 1.

twórczy kowali artystów. W ludowym kowalstwie, które nie było skrepowane kanonami stylu, wkład ten jest szczególnie bogaty.

Obserwując formy ludowych wyrobów kowalskich, takich zwłaszcza, jak kratki (kotwiczki) do okien, wykładki do zamków zapadkowych, okucia do mebli, znajdujemy bardzo wiele form nie nawiązujących do żadnego ze znanych stylów historycznych. Wyroby te, stanowiące własność określonych pracowni kowalskich (np. skrzyżowanie kratki ze Staromieścia koło Rzeszowa) lub całych okolic (jak np. wykładki do zamków zapadkowych ozdobione „wąsami“ lub ptasimi główkami) — mimo różnorodności odmian posiadają pewne cechy wspólne, które wynikają z oddziaływania na sztukę kowalską artystycznych tradycji środowiska ludowego. W wyrobach kowalstwa ludowego przejawia się duża umiejętność techniczna i wyczucie materiału, pozwalające artyście ludowemu osiągnąć pełny efekt artystyczny przy użyciu najskromniejszych środków. Jak to widzimy na przykładzie kratki, kowal ludowy nawet formy skomplikowane chętnie wykonuje z jednej sztaby żelaza, unikając zbędnego łączenia ze sobą wielu części, które jest tak charakterystyczne dla kowalstwa wykonującego stylowe wyroby artystyczne. Zasadniczo kowale ludowi posługują się dwiema technikami zdobniczymi: jedną jest dekoracyjne kształtowanie wykonywanych przedmiotów użytkowych. drugim zdobienie ich powierzchniami ornamentem stempelkowym. W bogactwie ornamentyki wykonywanej przy pomocy stempli kowalstwo ludowe przekracza o wiele zasób form ornamentalnych wykonywanych tą techniką na wyrobach kowalstwa nieludowego. Inne techniki zdobienia, jak ażurowanie, nakładanie, trybowanie, grają niewielką rolę w całokształcie ludowego zdobnictwa w żelazie. Ludowe zdobnictwo kowalskie cechuje prostota formy wyrażająca się w przejrzystej, logicznej kompozycji, w której rolę dominującą odgrywa zasada symetrii i rytmu. W inwentarzu motywów zdobniczych przewagę mają motywy geometryczne, po nich dopiero idą schematycznie traktowane motywy roślinne. Najmniej spotyka się motywów zwierzęcych, wśród nich zaś głównie pieski (zakończenie dyszłów) i ptaki (na wykładkach do zamków i zawiasach). Motyw ptasiej główki występuje czasem i w stylowych wyrobach kowalskich⁷³, jest to jednak zjawisko rzadko spotykane, które, być może, wynika z tych wyjątkowych przypadków, kiedy elementy ludowe oddziaływały przez cechowe pracownie rzemieślnicze na wyroby stylowe.

Kowalstwo ludowe, jakkolwiek rozporządzało sporym zasobem własnych form zdobniczych, ulegało wpływowi stylów historycznych, przyjmując z kowalstwa stylowego szereg wzorów, czego przykłady znajdujemy w formach zawiasów, czy niektórych wykładek do zamków. Dokładna analiza i ustalenie chronologii wpływów wyrobów stylowych na kowalstwo ludowe jest dziś trudne do przeprowadzenia z powodu — jak już wspomniałem — braku gruntownego opracowania wyrobów kowalstwa stylowego. Niewiele nam również pomoże studiowanie literatury zagranicznej, w której zagadnienie rozwoju zdobnictwa w

żelazie ogranicza się w praktyce do omawiania artystycznych krat, dla nas w chwili obecnej mniej interesujących od innych wyrobów z żelaza.

Śledząc wpływ stylów historycznych na rozwój kowalstwa ludowego widzimy, że nie wszystkie z nich jednakowo na twórczość ludową oddziałują. Wpływ gotyku był raczej niewielki, wyraża się on w formach tarczki niektórych wykładek do zamków od skrzyż, czy w zakończeniach zawiasów pasowych. Silniej oddziałał na wyroby ludowe renesans, widzimy to w kształcie zawiasów esowatych, w formach wykładek do zamków sprężynowych czy w kształtach żelaznych krzyżów przydrożnych czy cmentarnych. Formy renesansowe przechodząc w lud uległy silnemu uproszczeniu, zarówno jeśli chodzi o kształt ogólny przedmiotu, jak i jego sposób zdobienia. Pod wpływem wzorów renesansowych wzbogaca się np. profilowanie brzegów w wykładkach do zamków, nie przyjmuje się jednak częste na ogół w renesansie ażurowanie⁷⁴ i trybowanie⁷⁵ wykładek. Bogate, niespokojne i przeładowane zdobiami formy barokowe nie znajdują właściwie odbicia w kowalstwie ludowym. Wzory barokowe uproszczone przez kowali ludowych, pozbawione typowych dla baroku dekoracji, wracają pod młotem kowalskim do swych renesansowych form wyjściowych. Wpływ rokoka wyraża się jedynie tym, że w wykładkach pojawiają się, bardzo zresztą nieliczne, formy asymetryczne, pozbawione zupełnie typowej dla tego okresu dekoracji. Dopiero klasycyzm, a zwłaszcza jego faza późniejsza — empire odegrały w ludowym zdobnictwie kowalskim poważniejszą rolę. Widoczne to jest przede wszystkim na przykładzie wykładek do drzwi, które za wzorem miejskim uspokajają się, przybierają kształty o przewadze linii prostych, a niekiedy nawet niektóre elementy dekoracji, jak np. szereg wiszących trójkątów u podstawy, tak często powtarzające się w wykładkach miejskich.

Trudno jest określić od jak dawna wymienione wyżej zapożyczenia utrzymują się w ludowym kowalstwie. Z tego, co mówiłem na wstępie o późnym rozpowszechnieniu się wyrobów żelaznych na wsi, wynikałoby, że i wpływy stylów historycznych musiały tam przedostać się (jeśli chodzi o style dawniejsze od gotyku do rokoka) z dużym opóźnieniem. Poza wsią, spotykamy jednak owe żelazne wyroby ludowe również wśród uboższego mieszczaństwa, gdzie echa form stylowych mogły przedostać się o wiele wcześniej. Prawie współczesne przejmowanie przez wiesi wzorów czerpanych ze stylowych wyrobów kowalskich występuje dopiero w w. XIX, kiedy to wyraźnie klasycyzujące wykładki roboty kowali wiejskich pojawiają się w zamożniejszych chałupach włościan podkrakowskich.

Późne, XIX-wieczne wpływy kowalstwa miejskiego z okresu eklektyzmu widoczne są w kowalskich wyrobach ludowych jedynie w przeładowanych różnymi dekoracjami żelaznych krzyżach cmentarnych. Późniejsze kierunki artystyczne, kształtujące wytwórczość miejskich pracowni kowalstwa artystycznego, na ludową twórczość nie wywarły żadnego wpływu. W ciągu

⁷³ M. Gerlach: Ornamente alter Schmiedeeiser. Wien b. d. tabl. 29.

⁷⁴ Die Schmiedekunst nach Originalen des XV bis zum XVIII Jh. Berlin 1887, tabl. 34.

⁷⁵ jw. tabl. 32.

bieżącego stulecia kowalstwo ludowe kontynuuje formy dawne, z tym że wyrabianych jest coraz mniej przedmiotów zdobionych, a na ich miejsce wchodzi na wieś (zwłaszcza w architekturze) standardowe wyroby fabryczne.

Naszkicowana powyżej próba charakterystyki ludowej artystycznej twórczości kowalskiej opiera się głównie na materiale współczesnym lub XIX-wiecznym. Nie ulega wątpliwości, że i w materiale wcześniejszym dałoby się wyróżnić nurt ludowy, gdyby w tym kierunku prowadzone były badania. Materiału do poznania kowalstwa ludowego dawnych wieków dostarczyłaby jednak nie tyle wieś, co miasto, gdzie w przeszłości obok kowalstwa stylowego rozwijało się równoległe kowalstwo ludowe. Jednym z ważnych kryteriów pozwalających wyróżnić twórczość ludową od nieludowej będzie słusznie przez Piwockiego⁷⁶ podkreślany moment stosunku badanego wytworu do wymogów stylów historycznych. Im bardziej analizowana forma odbiega od przyjętych w danej epoce kanonów zdobniczych, im bardziej będzie od nich niez-

⁷⁶ K. Piwocki: O historycznej genezie polskiej sztuki ludowej. Wrocław 1953.

ależna, tym słuszniej będziemy domyślali się w niej ręki artysty ludowego. Kryterium to nie wydaje mi się jednak wystarczające.

Podobnie jak kowalstwo stylowe posiada swą ciągłość historyczną, pozwalającą nam śledzić łańcuch zachodzących tam przemian od czasów dzisiejszych w głąb średniowiecza i wykrywać związki z całokształtem kultury artystycznej epoki, tak i kowalstwo ludowe ma swoje własne zasoby zdobnicze, powiązane najściślej z kulturą plastyczną środowiska ludowego, w którym powstały i rozwijały się. Ową łączność pewnego typu artystycznych wyrobów żelaznych z innymi dziedzinami plastyki ludowej, wyrażająca się w podobieństwie założeń kompozycyjnych, pokrewieństwie motywów i rozwiązań ornamentalnych — jest drugim i, wydaje mi się, najważniejszym kryterium przesądającym o ich ludowym pochodzeniu. Kryterium to niewątpliwie ułatwi nam pracę i ustrzeże od wielu pomyłek na dalszym etapie pracy, kiedy posuwając się retrogresywnie w głąb czasów minionych będziemy na podstawie zachowanego materiału zabytkowego rekonstruowali przeszłość ludowego kowalstwa artystycznego.

