

MARIAN POKROPEK

UKŁAD PRZESTRZENNY I BUDOWNICTWO WSI GRAMADA*

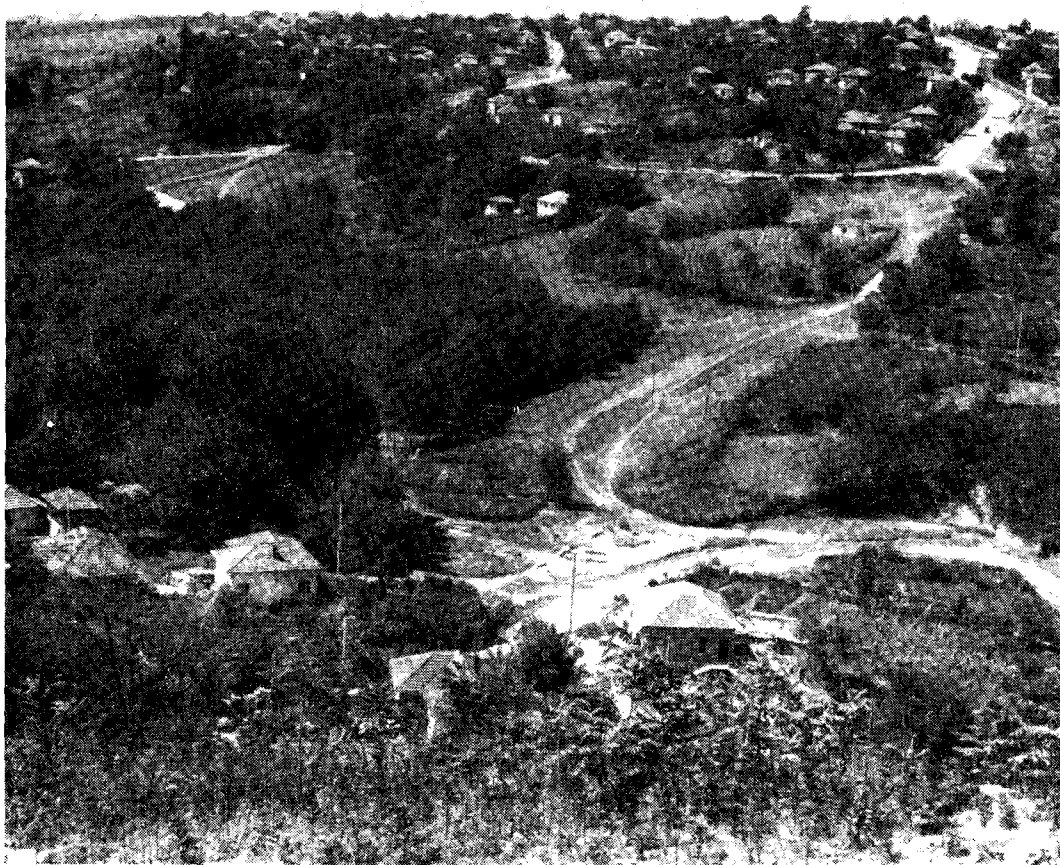
Współczesny układ przestrzenny wsi Gramada jest wynikiem regulacji zapoczątkowanej w latach 1925-1928. Wykonano wówczas pierwszy pomiar wsi wytyczając nową sieć drożną, centrum administracyjno-handlowe oraz określono kształt, wielkość i stosunki własnościowe w istniejących kwartałach, czyli działkach siedliskowych.

Przyjęto istniejący już od dawna podział na cztery dzielnice, tzw. machały. Były to: Tabaszka, Mareńska, Brankowska i Nowa. Tabaszka i Mareńska machała oddzielone są od dwóch pozostałych części wsi głębokim parowem, którego dnem płynie meandrami niewielki potok z kierunku południowo-zachodniego na północ. Południowo-wschodni płaskowyż zajmują machały: Tabaszka i Mareńska, północno-zachodni Brankowska i Nowa. Dzielnice te połączone są jedną drogą przelotową łączącą wieś z miastami wojewódzkimi i powiatowymi: Widinem, Kułą, Beogradczykiem i in. Droga ta dzieli wieś w poprzek w stosunku do jaru w ten sposób, że po stronie południowej znajdują się dzielnice: Tabaszka i Brankowska, natomiast po stronie północnej Mareńska i Nowa. Centrum wsi wyodrębniło się w Tabaszkiej machale, jednakże blisko jaru, głównej drogi i tuż przy sąsiedniej machale Mareńskiej. Było ono zlokalizowane mniej więcej po środku wsi i początkowo obejmowało trzy kwartały, w obrębie których znajdowały się: cerkiew, szkoła, budynek administracji państwowej i sklepy.

Istotne zmiany w układzie i zabudowie centrum nastąpiły w okresie kolektywizacji wsi. W 1959 r. wysiedlono kilka rodzin z kwartałów przylegających do dawnego centrum, tworząc obszerny plac, wokół którego wkrótce usytuowane zostały liczne budynki administracji państwowej i spółdzielczej oraz budynki o charakterze handlowo-usługowym i kulturalno-oświatowym. Na placu urządzono skwer z klombami kwiatowymi i fontanną, po środku placu ustawiono pomnik miejscowego działacza

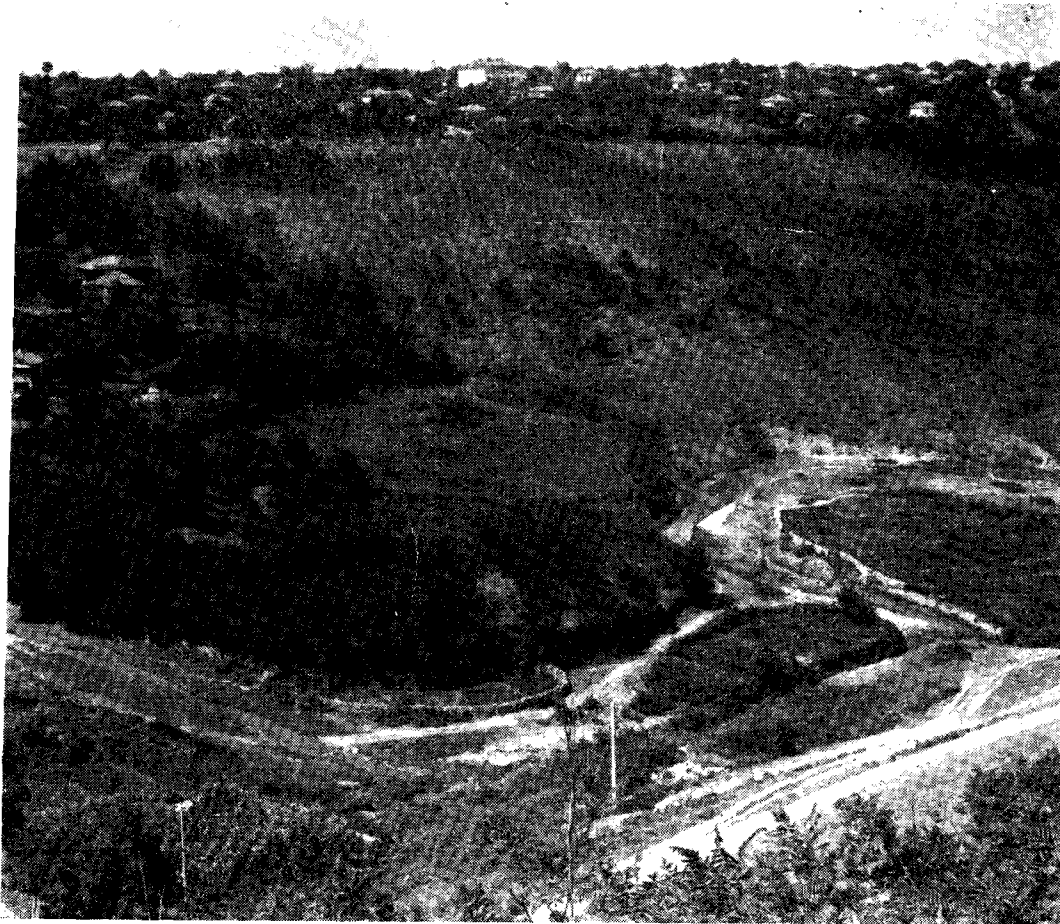
* Artykuł oparty na badaniach terenowych przeprowadzonych przez autora w 1967 i 1969 r. i przez Andrzeja Woźniaka w 1968 r. Koledze A. Woźniakowi serdecznie dziękuję za pomoc i współpracę.

ruchu robotniczego Miko Ninowa Mikowa (1921-1944). Drogi i ulice dojazdowe do placu, a także sam plac pokryto nawierzchnią asfaltową i betonowymi chodnikami. Plac stał się rzeczywistym centrum wsi spełniającym nie tylko rolę ośrodka administracyjnego i handlowo-usługowego, ale także rolę reprezentacyjną. Tu bowiem odbywały się państwowe i lokalne święta, niekiedy także nowe świeckie obrzędy, jak np. wesela, chrzciny lub też obrzęd pożegnania wojników (rekrutów). Obok głównego centrum zlokalizowanego między Tabaszką i Mareńską machałą tworzy się drugi punkt o znaczeniu lokalnym pomiędzy Brankowską i Nową machałą. Punkt ten powstaje wokół sklepu i baru oraz przystanku autobusowego obsługującego ludność tych dzielnic.



Ryc. 1. Ogólny widok Brankowskiej

Kolektywizacja wsi przeprowadzona po 1948 r. przyczyniła się do drugiej nie mniej istotnej zmiany w układzie i rozplanowaniu przestrzennym Gramady. Na peryferiach wszystkich czterech machał zlokalizowano nowe dzielnice o charakterze gospodarczym: rolniczo-hodowlanym oraz rzemieślniczo-przemysłowym dostosowane do potrzeb rozwijającej się gospodarki socjalistycznej. W dzielnicach rolniczo-hodowlanych należących do TKZS (Trudowo-Kooperatiwno Zemedelsko Stopanstwo — Spółdzielnia Produkcyjna) znajdują się budynki gospodarcze, jak chlewy, obory, stajnie, szopy, koliby dla owiec i wszelkiego rodzaju budynki spełniające rolę magazynów. W Gramadzie są cztery takie skupiska budynków rolniczo-hodowlanych należące do TKZS. Dwa w ma-



i Nowej machały

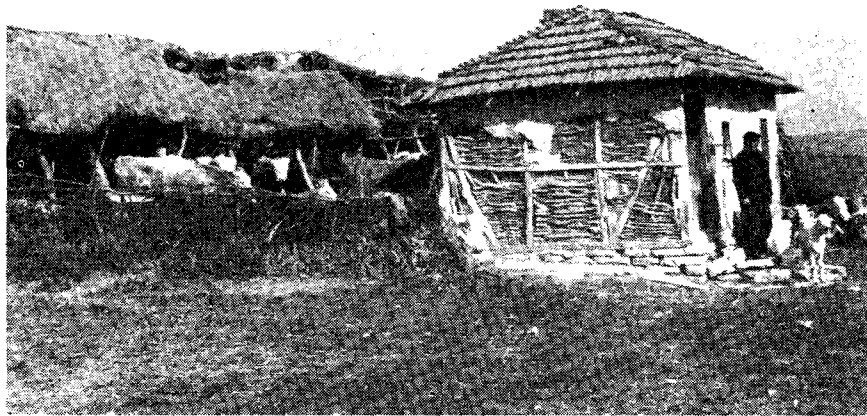
Fot. M. Pokropek



Ryc. 2. Ogólny widok koliby

Fot. M. Pokropek

chale Tabaszkiej i po jednej w Mareńskiej i Brankowskiej. Obok budynków rolniczo-hodowlanych istnieją budynki należące do MTS (Maszynno-Traktorna Stacja — Stacja Maszynowo-Traktorowa) i do bazy remontowej sprzętu mechanicznego (traktorów, samochodów, maszyn rolniczych itp.). MTS i baza remontowa pełnią tu rolę usługową dla



Ryc. 3. Współcześnie czynna koliba TKZS

Fot. M. Pokropek

TKZS. Niezależnie od zabudowy związanej ze spółdzielczą gospodarką rolniczo-hodowlaną w Gramadzie zlokalizowano warsztaty rzemieślnicze z produkcją przemysłową: TPK (Trudowo-Proizwoditelna Kooperacja — Spółdzielnia Pracy). Mieści się ona w południowej części Tabaszkiej machały. Obok TPK zlokalizowano również tzw. Pazar, czyli targowisko, plac, na którym raz do roku we wrześniu odbywają się kilkudniowe targi, tzw. *panairy*, połączone z lokalnym wiejskim świętem.



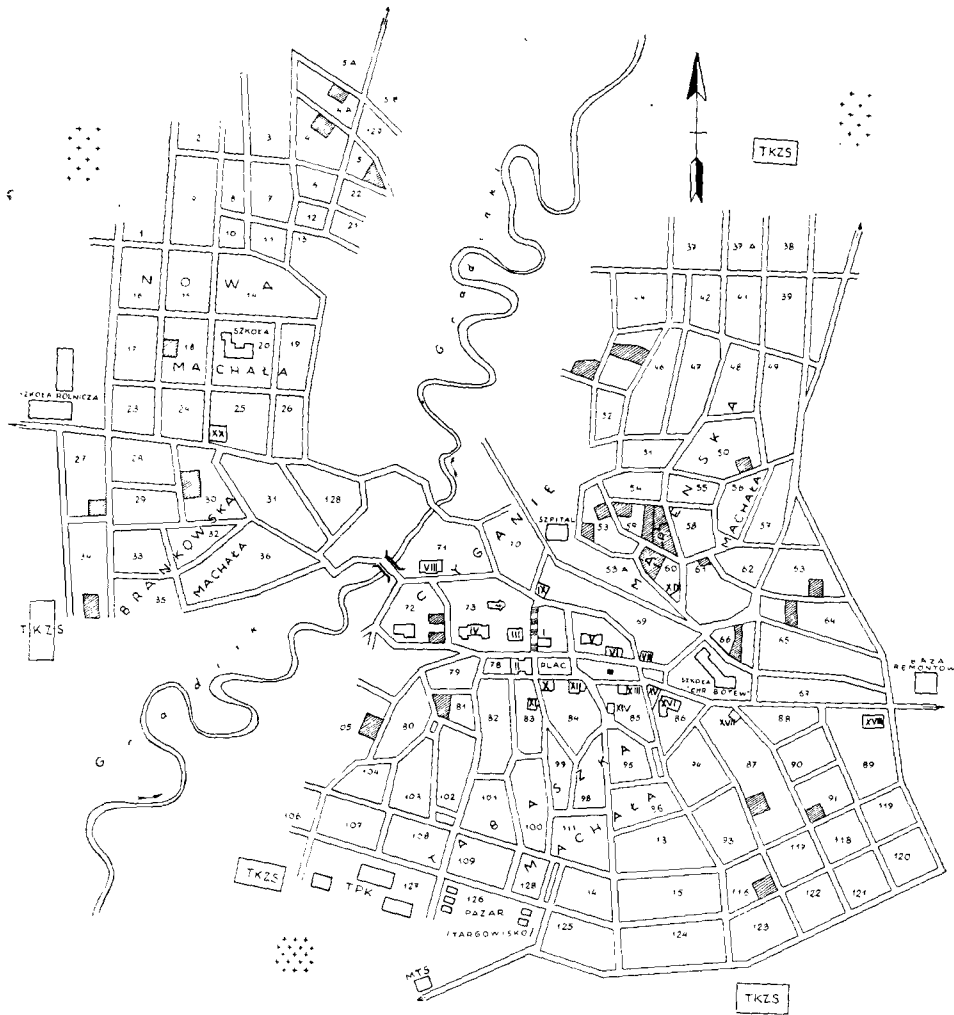
Ryc. 4. Ogólny widok *kászty* z przełomu XIX/XX w. (rozebrana w 1969 r.)
Kászta posiadała *odżak*, *krewe* i dwie *soby*

Fot. M. Pokropek

Rozbudowa na peryferiach wsi: dzielnic rolniczo-hodowlanych należących do TKZS oraz dzielnic rzemieślniczo-przemysłowych należących do MTS i TPK przyczyniała się do likwidacji w obrębie zwartej zabudowy mieszkalnej części budynków gospodarczych oraz prywatnych warsztatów rzemieślniczych.

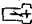
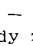
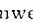
We współczesnym układzie wsi Gramada utrwalił się podział na trzy części — każda o innym charakterze przystosowana do odmiennych funkcji: 1) centrum administracyjne, handlowo-usługowe i kulturalno-oświatowe, 2) dzielnice gospodarczo-hodowlane i rzemieślniczo-przemysłowe oraz 3) dzielnice mieszkalne. Centrum oraz dzielnice TKZS,

PLAN WSI GRAMADA
WOJ. WIDIN — BULGARIA



Tab. I. Plan wsi Gramada

Rys. M. Pokropek

I — SONS; II — Dom Kultury; III — łaźnia; IV — przedszkole; V — żłobek; VI — Zankoop — Spółdzielnia Rzemieślnicza; VII — sklep; VIII — młyn; IX — sklep żelazny; X — apteka; XI — poczta; XII — Selkoop — Wiejski Dom Towarowy i restauracja; XIII — sklep z pieczywem; XIV — straż pożarna; XV—XVI — budynki dla TKZS i SONS (w budowie); XVII — księgarnia; XVIII — piekarnia; XIX — sklep spożywczo-przemysłowy; XX — Selkoop; 1—129 — numeracja kwartałów zwartej zabudowy,  — cerkiew;  — pomnik;  — zagrody ziuwentaryzowane

MTS i TPK lokowano na działkach upańs'wowionych lub spółdzielczych. Własnością prywatną pozostawały jedynie kwartały z zabudową mieszkalną.

Obecnie wieś Gramada we wszystkich machałach posiada ponad 120 kwartałów z zabudową mieszkalną. W każdym kwartale znajduje się od kilku do kilkunastu siedlisk, każde w granicach 1000-2500 m² (10-25 arów). Według danych statystycznych aktualnych dla 1966 r. we wsi było 1117 rodzin (4200 mieszkańców). Przyjmując, że każda rodzina posiada własną zagrodę, na jeden kwartał przypadłoby około 9 zagród. Liczby te będą nieco inne przy obliczeniach ilości domów, których było ogółem ponad 1600, czyli na 1 kwartał przeciętnie przypadłoby około 13. Różnica między ilością domów i rodzin wynika stąd, że w wielu siedliskach należących do jednej rodziny stoją dwa domy: jeden nowy, murowany, drugi pajantowy. Oczywiście, stopień zagęszczenia budynkami w poszczególnych kwartałach był znacznie większy, ponieważ każda zagroda oprócz budynku mieszkalnego posiadała jeden lub dwa inne



Ryc. 5. *Kászta* w zagrodzie Anto Czankowa Karadżowa w Mareńskiej machale (Kw. 64). *Kászta* budowana w 1910 r. i zamieszкана do 1960 r. złożona z *odżaku*, *krewe*, dużej *soby* po prawej stronie odżaku i dwóch małych izb po stronie lewej

Fot. M. Pokropek



Ryc. 6. *Kászta* w zagrodzie Todorki Liłowej Chadzijskiej w Tabaszkiej machale (Kw. 91). *Kászta* w kształcie litery L złożona z *odżaka*, *krewe*, dwóch *staj* i *kilera*

Fot. M. Pokropek

budynki: *jachyr*, *chambar*, a niekiedy także kurnik, szopy itp. W odróżnieniu od centrum i dzielnic gospodarczo-rzemieślniczych, powstałych w wyniku zaplanowanych akcji władz państwowych i spółdzielczych; rozwój kwartałów siedliskowych następował bardziej żywiołowo. Wprawdzie w czasie pierwszego pomiaru wsi w latach 1925-1928 wyodrębnione zostały działki należące do zarządu wsi, tzw. działki z *obsztińskiej mery*, to jednak dzięki nadaniom i sprzedaży ich właścicielom prywatnym traciły wkrótce swą odrębność w stosunku do dawniej istniejących siedlisk. Działki z *obsztińskiej mery* charakteryzowały się regularnymi kształtami w formie kwadratów lub prostokątów o ujednoliconych rozmiarach sięgających około 1000-1500 m². Regularność ta była bezpośrednio warunkowana regularnością nowych kwartałów wydzielanych na krańcach starej zabudowy, na nieużytkach okalających wieś i oddzielających ją od pól uprawnych. Pas nieużytków okalających wieś jest jeszcze na tyle szeroki, że na wiele lat zabezpiecza rozbudowę wsi. O ciągłej rozbudowie wsi niech świadczy fakt, że nowe zagrody w Nowej machale zaczęto lokować blisko cmentarza z końca XIX w., który kiedyś był oddalony o kilkaset metrów od zwartej zabudowy. Na miejsce starego cmentarza powstał nowy, obecnie używany, znów oddalony od granic współczesnej zabudowy o dalsze kilkaset metrów.

Największe nasilenie rozbudowy wsi przypada na okres międzywojenny i po 1948 r. O ile w pierwszym okresie rozbudowa wsi związana była z rozpadem wielkich rodzin, to po 1948 r. proces ten spowodowany był głównie czynnikami ekonomiczno-społecznymi, przede wszystkim wprowadzeniem na wieś kolektywizacji. Procesy zmian i skutki tych zmian w obu przypadkach były różne.

Początki rozpadu wielkich wspólnot rodzinnych przypadają na koniec XIX stulecia, jednakże największe zmiany w tym zakresie nastąpiły dopiero po I wojnie światowej. Rozpad gospodarstw wielkorodzinnych spowodował daleko idące zmiany w kilku dziedzinach, w tym także w osadnictwie i budownictwie wsi. Zmiany te polegały na dzieleniu siedlisk należących do jednej dużej rodziny na kilka mniejszych części i na usamodzielnianiu się gospodarczym nowych właścicieli. Wraz z po-



Ryc. 7. *Kászta* w zagrodzie Miko Mikowa Spaskiego. Przykład *kászty* budowanej przez Serbów

Fot. M. Pokropek

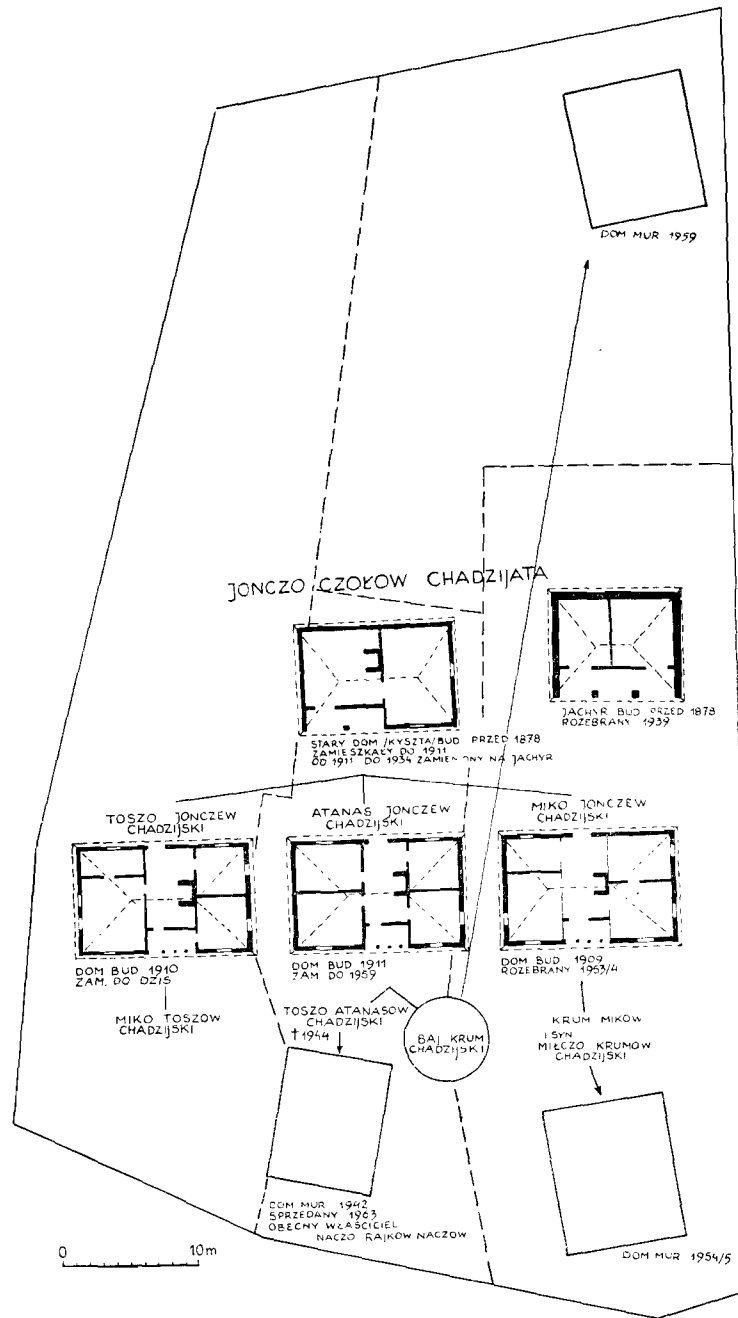
działem siedlisk następował podział istniejących budynków i jednocześnie budowa kilku nowych obiektów celem zabezpieczenia osobnego mieszkania każdej usamodzielniającej się rodzinie. Podziału siedlisk dokonywano w rozmaity sposób. W początkowym okresie przy podziale siedlisk nie przeprowadzano dokładnych pomiarów określających wielkości nadziału. Dane siedlisko pozostawało do celów podatkowych całością niepodzielną, chociaż w obrębie siedliska powstawało kilka no-



Ryc. 8. Budowa domu parterowego z mieszkalno-gospodarczym przyziemiem. Mareńska machała (Kw. 50) Sławczo Petrow Wołczew
Fot. M. Pokropek

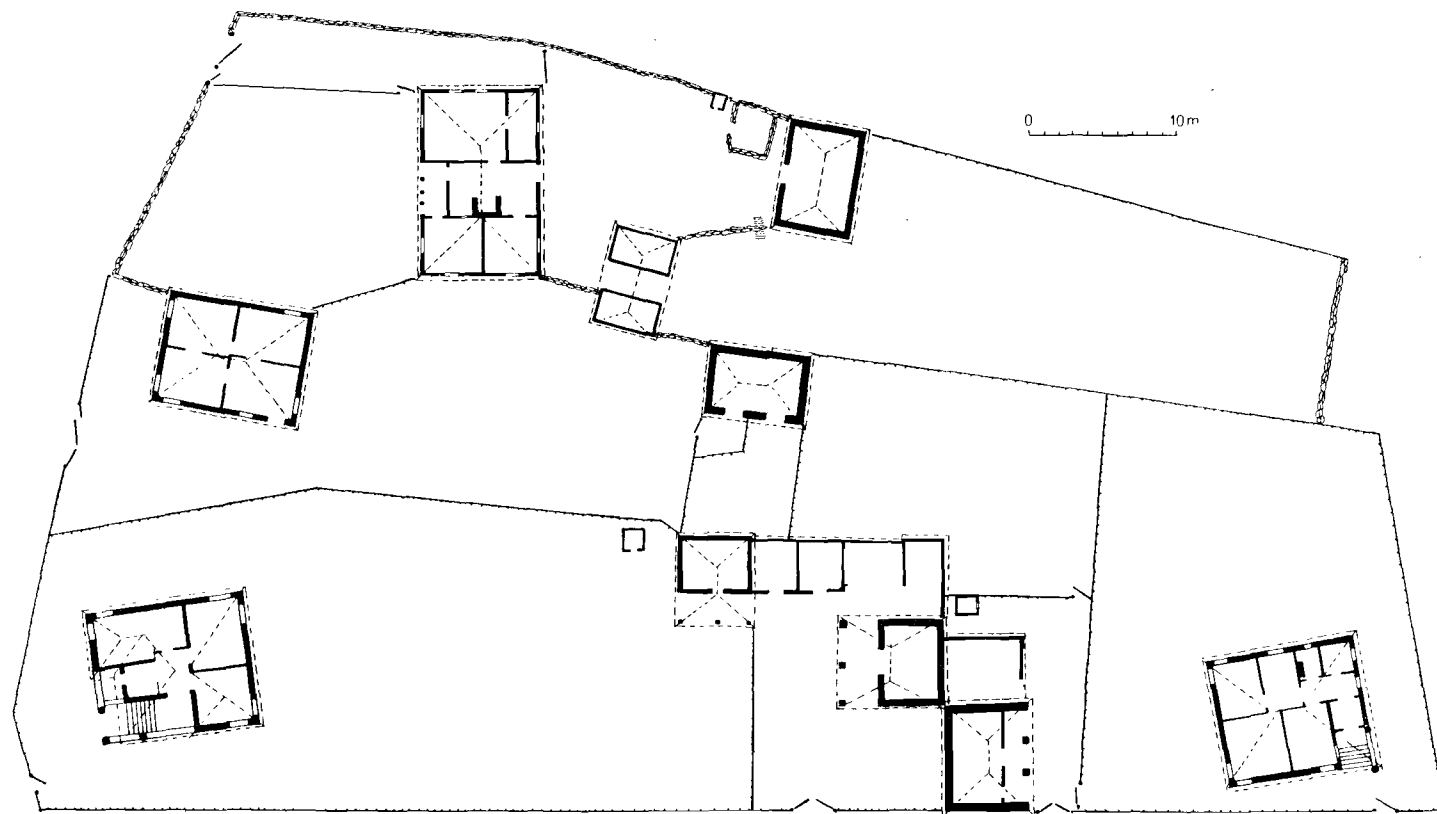
wych zabudowań stanowiących zaczątek samodzielnych gospodarstw. Wkrótce jednak względy praktyczne, a także rozporządzenia ogólnie ujednoliciły zasady podziału polegające przede wszystkim na wyznaczaniu granic nowo utworzonych siedlisk. Rozpad wielkiej rodziny nie tylko powodował podział starych siedlisk, ale także przyczynił się do powstawania zupełnie nowych zagród sytuowanych w innych kwartałach. Dokonywało się to wówczas, kiedy na starym siedlisku pozostawały jedna lub dwie rodziny, reszta natomiast wyprowadzała się zagospodarowując nowe kwartały. Uzależnione to było bądź od wielkości siedlisk, bądź też od liczebności wielkiej rodziny, jej zamożności i możliwości kupna nowych działek siedliskowych.

W poszczególnych dzielnicach Gramady zamieszkuje dotychczas od kilku do kilkunastu rodzin pochodzących ze wspólnot rodzinnych. Mimo że rodziny te w chwili obecnej prowadzą samodzielne gospodarstwa domowe, to jednak tradycja wspólnoty jest jeszcze bardzo świeża i łatwa do uchwycenia. Przykładu dostarczyć może kilka rodzin np. Chadzijskich, Pałujków i in. W Mareńskiej machale w kwartale 59 pod koniec XIX w. zamieszkiwały trzy rodziny: Kurdaskich, Mitowa i Chadzijskich, zwana wówczas Chadzijata. Rodzina Chadzijskich posiadała największe siedlisko liczące ponad 4 dekary (4000 m²). Po środku siedliska stała



Tabl. II. Plan siedlisk rodziny Chadzijskich (rekonstrukcja)

Rys. M. Pokropek



Tabl. III. Plan siedlisk rodziny Chadzijskich (stan obecny)

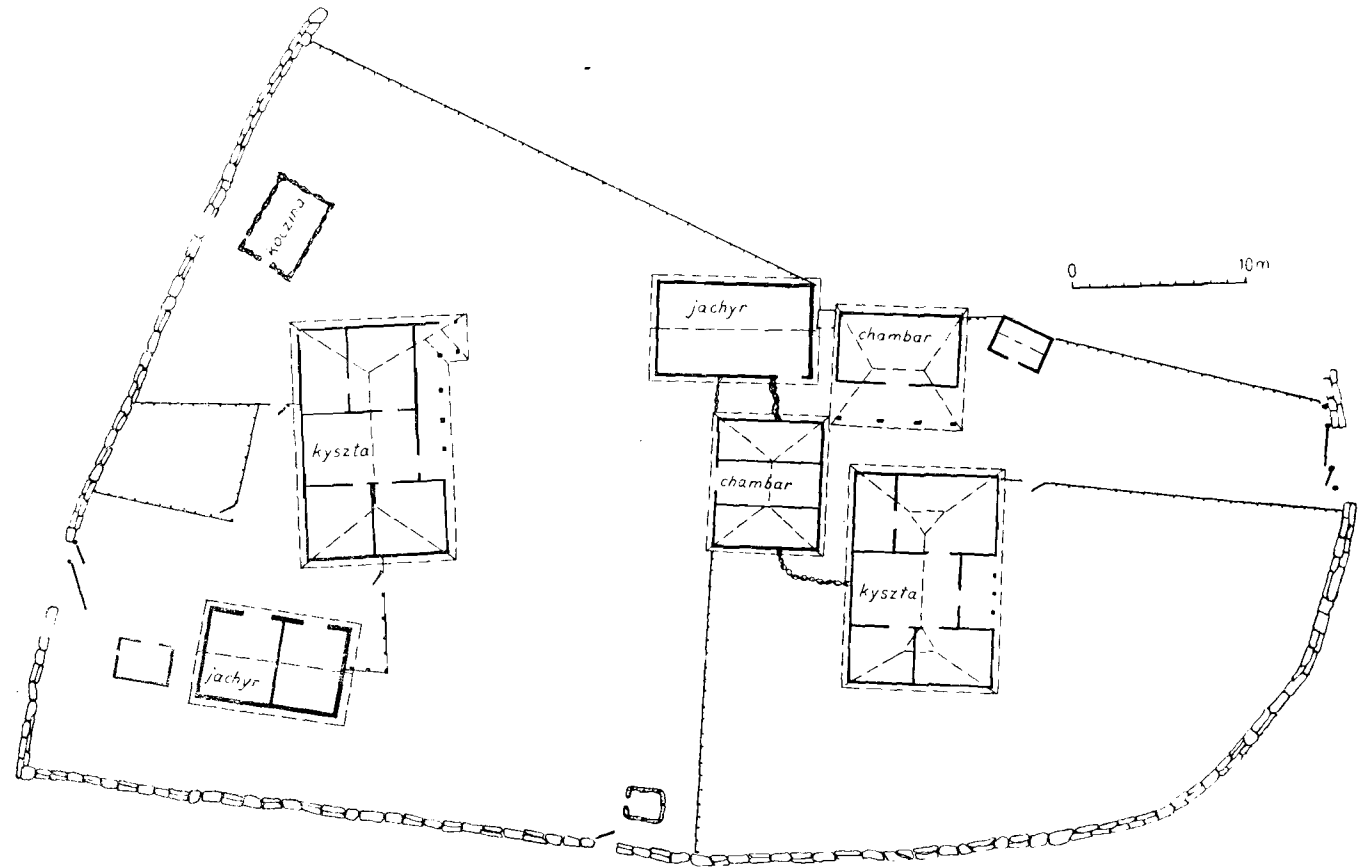
Rys. M. Pokropek

kászta (stary dom) budowany jeszcze za czasów tureckich (przed 1876) złożony z dwóch pomieszczeń: *odzaka* i *soby*. Obok *kászty* stał *jachyr*. W latach 1909-1911 przed starą *kászta* dziad Jonczo Czołow Chadzijata wybudował w rzędzie trzy nowe *kászty* dla trzech synów: Tosza, Atanasa i Mika. Nowe *kászty* były większe od starej i posiadały inny układ oraz większą liczbę pomieszczeń. W 1912-1913, a więc po wybudowaniu nowych domów nastąpił formalny podział siedliska między synów. W wyniku tego podziału siedlisko podzielono na trzy części. Każdy z synów otrzymał $\frac{1}{3}$ siedliska i nowy dom. Ponadto każdy z synów otrzymał drugi budynek: Toszo — kolibę, Atanas — stary dom, który od 1911 do 1934 r. (do chwili rozebrania) zamieniony był na *jachyr*, natomiast Miko — stary *jachyr*. Dalszy podział siedliska nastąpił przed II wojną światową i tylko w części środkowej należącej do Atanasa. Wydzielono tu bowiem dwie nowe części, które otrzymali synowie Atanasa: Toszo Atanasow i Baj Krum Chadzijski. Siedliska Toszo Jonczewa i Miko Jonczewa nie były dzielone i w całości przeszły na synów: Miko Toszowa i Kruma Mikowa. W 1963 r. siedlisko Tosza Atanasowa Chadzijskiego zostało sprzedane innej rodzinie Naczowych. Tak więc na przestrzeni niespełna 50 lat na siedlisku rodziny Chadzijskich powstały cztery nowe zagrody z trzema nowymi domami i ośmioma budynkami gospodarczymi. Ponadto, co należy szczególnie podkreślić, siedlisko nie zostało utrzymane w rękach jednej rodziny.

Podobnie, choć może mniej skomplikowanie, dokonał się podział siedliska rodziny Pałujkowych w kwartale nr 60. Tu rozpad wielkiej rodziny nastąpił w 1925 r. Wówczas podzielono siedlisko na dwie części i wybudowano kosztem całej rodziny drugi dom dla jednego z braci. Dalsza rodzina wyprowadziła się do innych kwartałów.

Ostateczny rozpad wspólnot rodzinnych i uformowanie się siedlisk jednorodzinnych dokonało się w latach 1948-1956, w okresie kolektywizacji wsi. Procesowi temu sprzyjały czynniki państwowo-administracyjne, które zabezpieczały wstępującym do Spółdzielni Produkcyjnej rodzinom działkę siedliskową i ułatwiały zagospodarowanie jej w wypadku, gdy rodzina ta nie miała odpowiednich warunków na starym siedlisku. W okresie kolektywizacji obserwuje się tendencję do pozostawiania jednej rodzinie całego siedliska i do tworzenia nowych siedlisk w innych kwartałach dla pozostałych członków rodziny. Jest to spowodowane chęcią utrzymania większego placu, który oprócz funkcji placu budowlanego staje się także rolniczo-warzywną i ogrodową działką przyzagrodową, niejednokrotnie jedyną, jaka pozostawała przy rodzinie po przystąpieniu do Spółdzielni Produkcyjnej.

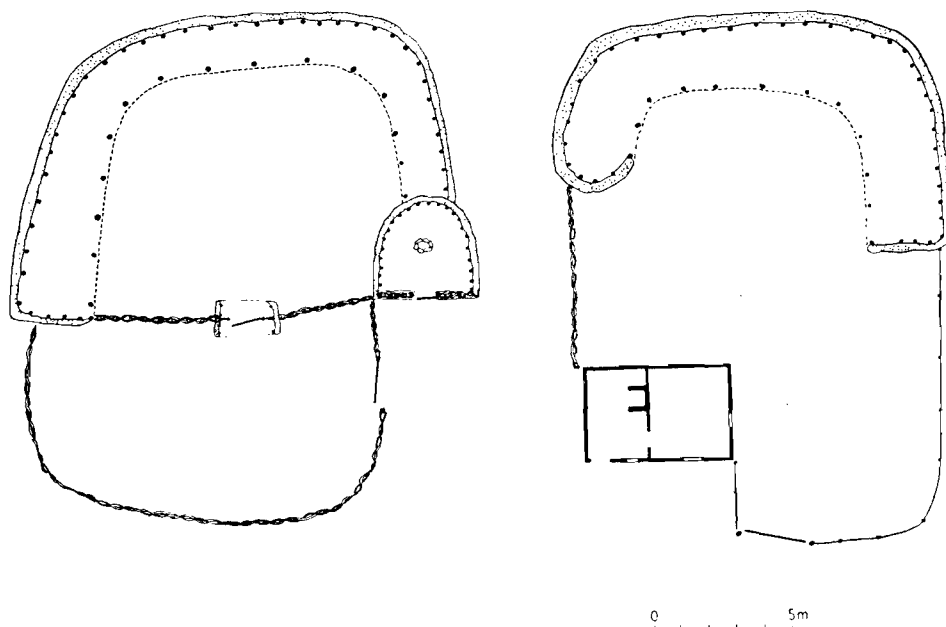
Powstawanie nowych siedlisk związane było także z likwidacją kolib. Przed kolektywizacją większość rodzin posiadała dwie zagrody. Jedną



Tabl. IV. Plan siedliska rodziny Pałujków

Rys. M. Pokropek

w obrębie wsi, drugą tzw. kolibę, w pobliżu pól uprawnych i terenów wypasowych. Istnienie kolib zabezpieczało mieszkanie dla większej ilości członków rodziny w obrębie jednego gospodarstwa. Po likwidacji kolib następowała konieczność zabezpieczenia mieszkania dla tych członków rodziny, którzy poprzednio pracowali i mieszkali na kolibach.

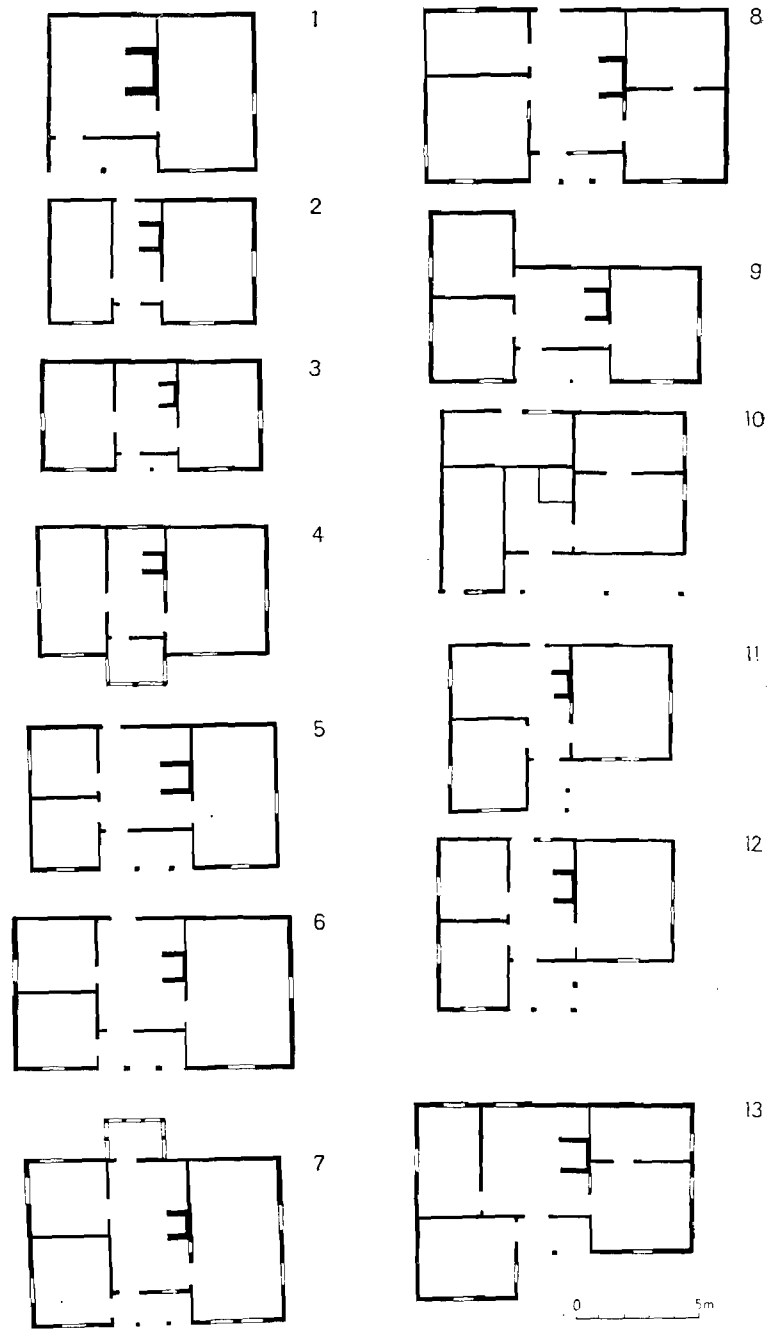


Tabl. V. Plany kolib

Rys. M. Pokropek

Nie bez znaczenia jest fakt, że po 1948-1956 r. zmieniły się wymogi ludności w zakresie mieszkaniowo-bytowym i że dzięki korzystnym warunkom, jakie zostały stworzone na wsi bułgarskiej, mogły one być realizowane.

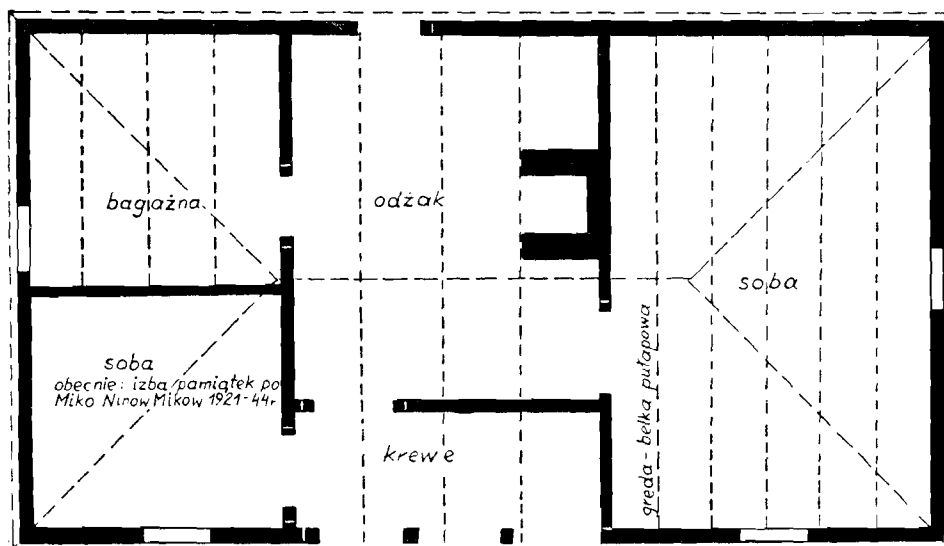
Jeszcze pod koniec ub. stulecia najbardziej powszechną formą domu w Gramadzie był dom pajantowy, dwuczęściowy złożony z tzw. odżaka i soby. Odżak pełnił funkcje kuchni, tu bowiem przy ścianie dzielącej odżak od soby stał komin z otwartym paleniskiem. Niektóre kászty, bo tak nazywano takie domy, posiadały ponadto przed odżakiem wnęki, ro-



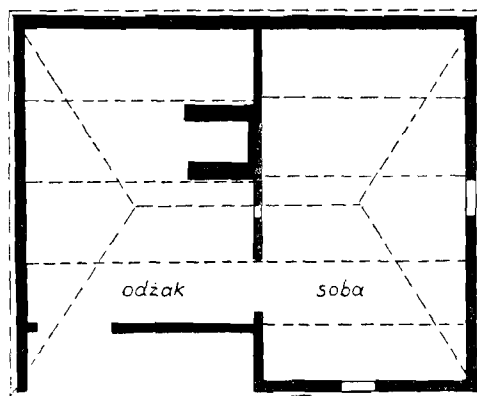
Tabl. VI. Plany domów pająkowych

Rys. M. Pokropek

dziej podcieni zwane *krewe*. Wymiary takich kászt wahały się w granicach 5-6 m szerokości i 8-9 m długości (40-54 m²). Były one zamieszkałe przez wielką rodzinę liczącą do kilkunastu ludzi (12-15), a nawet więcej. Byli to zazwyczaj dziadkowie, ich dzieci z rodzicami oraz wnuczki, często także już z własnymi żonami i mężami. Niekiedy pod wspólnym dachem z dziadkami mieszkali także ich bracia i siostry. Wszyscy członkowie wielkiej rodziny zamieszkiwali w kászcie jedynie w ciągu zimy.



0 3m

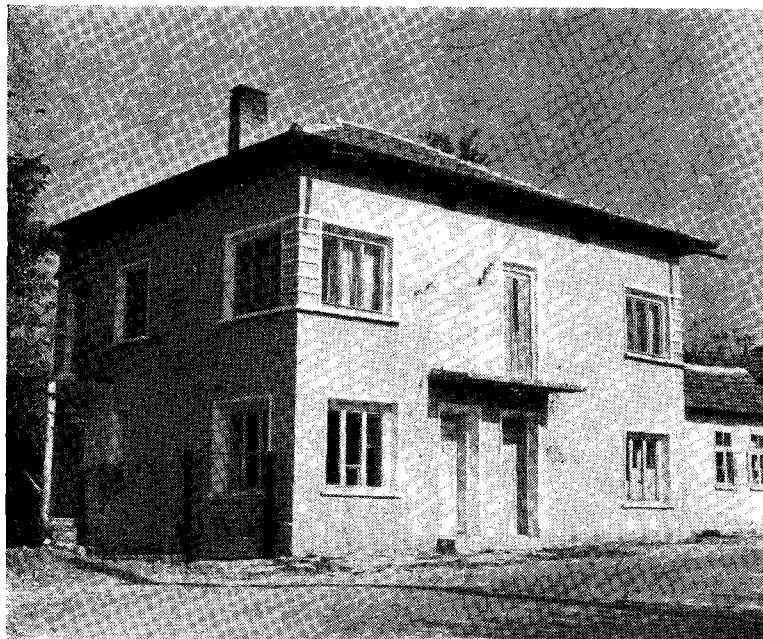


Tabl. VII. Plan kászty i koliby Miko Mikowa Spaskiego

Rys. M. Pokropek

Od wczesnej wiosny do późnej jesieni część domowników głównie młodych mężczyzn przenosiła się do koliby. Kolibę stawiano na wzór kászty, tyle tylko, że była mniejsza i nie tak starannie wykonana. Składała się również z odzaka z otwartym paleniskiem i jednej soby, a niekiedy i z podcienia, czyli krewie. Wymiary kolib wahały się w granicach 5-8 m długości i 4-5 m szerokości (20-40 m²). W obrębie zagrody wykorzystywano także na czasowe letnie mieszkanie budynki gospodarcze. W jachyrze, w górnej części, gdzie przechowywano słomę, łąty kukurydziane i siano, spała młodzież. Tam też lokowano zazwyczaj robotników sezonowych, głównie robotników budowlanych.

Na przełomie XIX i XX w. następują zmiany w układzie kászt. Przy zachowaniu dawnych wymiarów zwiększa się ilość pomieszczeń, początkowo o jedno, później o dwa, a nawet o trzy. Nowe pomieszczenia uzyskiwano kosztem odzaka, które po prostu dzielono na połowę. Nowe pomieszczenia nazywano drugą sobą, *staiczką* lub *killerem*. Było ono przeznaczone na mieszkanie dla dziadków lub dla młodych. Jednocześnie pełniło ono funkcję komory. Wydzieloną z odzaka drugą sobę wkrótce ponownie dzielono, tworząc dwie małe izby. W ostatniej kolejności podziałowi ulegała właściwa soba. Wówczas kászta nie zyskując na powierzchni użytkowej, a nawet nieco jej tracąc, wzbogacała się o 2-3 nowe pomiesz-



Ryc. 9. Dom murowany, jednopiętrowy w zagrodzie Miko Mikowa Spaskiego

Fot. M. Pokropek

czenia, które zajmowali żonaci synowie, zaczątek nowych rodzin. Zazwyczaj oni byli pierwszymi, którzy opuszczali stare siedlisko i budowali nowe domy w innych kwartałach. Rozwój planu kászt polegał nie tylko na dzieleniu, ale także na dobudowywaniu nowych pomieszczeń. Efekt był podobny — zwiększona ilość pomieszczeń, chociaż w tym drugim przypadku niejednokrotnie zmieniały się rozmiary i bryła samego budynku. Nowe pomieszczenia dobudowywano do ściany szczytowej od strony odzaka. Często zajmowały one większą powierzchnię niż szerokość pierwotnego budynku, dzięki czemu tworzył się z tyłu lub z przodu kysztowy występ. Dom przybierał wówczas kształt litery L. W taki sposób powstał dom Iwana Gergowa Baiłkowa w Mareńskiej machale. Początkowo dom składał się z odzaka, soby i krewa. W latach 40-tych przybudowano do starego domu dwie soby z cegły. Przed przebudową domu mieszkało 5 osób: gospodarz, jego żona i troje dzieci (dwóch synów i córka). W dobudowanych dwóch sobach zamieszkali później żonaci synowie.

Na rozprzestrzenie się nowych typów kászt w Gramadzie duży wpływ wywarli również zamiejscowi rzemieślnicy budowlani, głównie Serbowie. Do I wojny światowej granica między Bułgarią a Serbią była otwarta i dzięki temu liczne grupy Serbów przychodziły do Bułgarii w poszukiwaniu pracy, której nie mogły znaleźć u siebie. Otrzymywali ją przede wszystkim przy budowie. Bułgarzy chętnie zlecali Serbom budowę nowych domów, dlatego że Serbowie robili to szybko, dobrze i stosunkowo tanio, a Bułgarzy usamodzielnijwszy się gospodarczo przestali zajmować się dodatkowymi zajęciami, skierowując całą uwagę na podniesienie poziomu i wydajności gospodarki rolniczo-hodowlanej.

Grupy rzemieślników Serbskich liczyły od 8 do 20 ludzi. Gospodarz, który zamawiał u nich dom, nie określał dokładnie jego planu, mówił jedynie, jakie mają być wymiary i umawiał się co do ceny. Czas budowy trwał do kilku tygodni. Serbowie wykonywali całość robót, łącznie z pokryciem dachu dachówką i stolarką budowlaną. Budowano przeważnie kászty pajantowe, chociaż już wówczas zaczęto stosować także cegłę wypalaną w połowych cegielniach. Majster i jego pomocnicy byli na całkowitym utrzymaniu gospodarza. Dostawali całodzienne wyżywienie i nocleg. Po zakończeniu budowy byli ponadto obdarowywani różnymi przedmiotami, jak ręczniki, skarpety, koszule itp., i goszczeni w czasie uroczystości kończącej budowę, zwanej *fetem* lub *zafetem*. Serbowie w zasadzie nie budowali kászt o dwu pomieszczeniach złożonych z odzaka i soby. Stawiali oni od razu kászty większe składające się z 4 i więcej pomieszczeń. Najczęściej stawiano kászty złożone z centralnie usytuowanego odzaka oraz jednej dużej soby z jednej strony, i dwóch małych z drugiej strony odzaka. Odzak przed wejściem miał podcień (krewa) z jednym lub kilkoma słupkami zakończonymi arka-



Ryc. 10—11. Przykłady domów murowanych o odmiennym wystroju architektonicznym

Fot. M. Pokropek

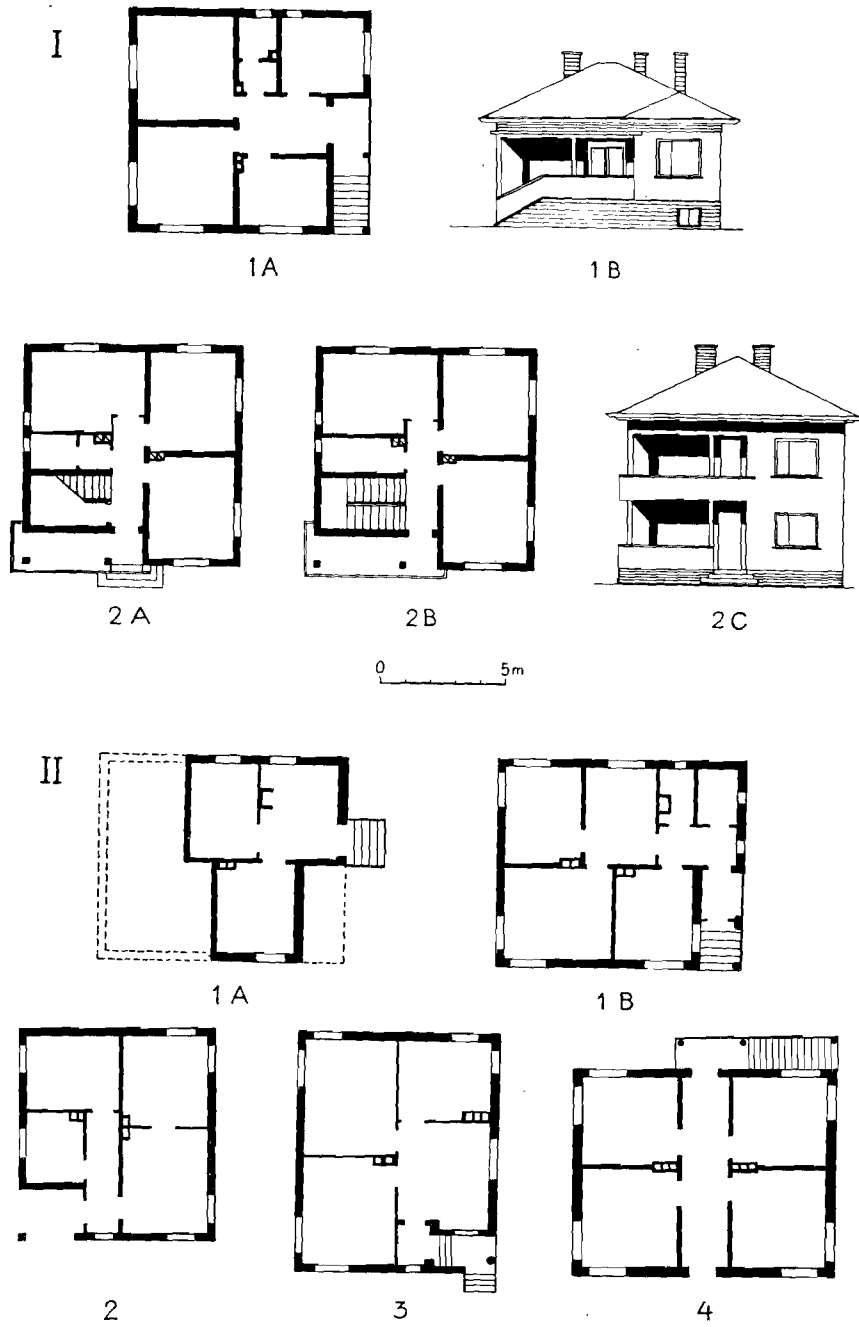


Ryc. 12. Ściana szczytowa *kászty* z okresu tureckiego (obecnie nie zamieszkanaj) z widoczną pajantową konstrukcją ściany. Nowa machała

Fot. M. Pokropek

dami. Ten typ o różnych drobnych odmianach jest dla domów pajantowych z lat 1900-1930 najbardziej powszechny. Pod koniec okresu międzywojennego zaprzestano budować domy pajantowe o tradycyjnym układzie. Coraz częściej stosowana jest cegła, a rozplanowanie staje się bardziej skomplikowane, często już oparte na projektach architektonicznych. W zasadzie już od 1928 r. w Gramadzie należało przy wznoszeniu nowych budynków uzyskiwać zezwolenia i plany w Wydziale Architektury w Widinie. Do końca II wojny światowej nie przestrzegano jednak tego zarządzenia. Dopiero po 1948 r. unormowano przepisy budowlane, które wcielone w życie przyczyniły się do wyjątkowo szybkiej przebudowy wsi i zmiany oblicza architektonicznego.

Przepisy te dotyczyły obowiązku uzyskiwania zezwolenia na budowę, lokalizacji i zatwierdzenia planu przyszłego budynku. Okręgowy Wydział Architektury w Widinie przygotował kilka planów domów parterowych i jednopiętrowych o różnych rozwiązaniach funkcjonalnych. Rodzina pragnąca budować nowy dom wybierała któryś z gotowych planów lub zamawiała nowy, zazwyczaj różniący się od planów typowych jedynie drugorzędnymi elementami. We wszystkich układach powtarza



Tabl. VIII. Plany i elewacje domów murowanych: I — projekty architektoniczne; II — plany domów pobudowanych we wsi
Rys. M. Pokropek

się podobne rozwiązanie. Dom jest sytuowany na planie kwadratu lub prostokąta zbliżonego do kwadratu o bokach 8-10 m. Podzielony jest na cztery części. Trzy części zajmują trzy izby, w części czwartej mieści się przedpokój lub tzw. holl, spiżarnia bądź łazienka, a w domach jedno-piętrowych także klatka schodowa.

Szczególnie w pierwszym okresie pomiędzy planami opracowanymi przez architektów a gotowymi budynkami zachodziły dość istotne różnice. Dotyczyły one głównie odżaków i magazynów-spiżarni, zw. *maze*. Architekci w planach nowych domów nie uwzględniali odżaków, czyli kuchni z otwartymi paleniskami przy odkrytym kominie. Natomiast w pierwszych domach murowanych takie odżaki istnieją, z tym że są one sytuowane w przyziemiu razem z *maze* i jedną lub dwoma izbami.



Ryc. 13. Koliba o konstrukcji pajantowej

Fot. M. Pokropek

Tworzyło się wówczas gospodarczo-mieszkalne przyziemie, natomiast nieco podwyższony parter stawał się reprezentacyjną częścią domu. Oczywiście odżak w domach murowanych nie pełnił tej samej funkcji, co w dawnych domach pajantowych. Miał on sporadyczne zastosowanie przy wędzeniu mięs, wyrobie serów i wina, przetworów owocowych itp. Tworzenie części gospodarczo-mieszkalnej w przyziemiach budynków parterowych stało się dość powszechne we wsi i zostało zaakceptowane przez władze architektoniczne, jakkolwiek w dalszym ciągu bez odżaka. Zresztą odżak w latach późniejszych coraz częściej jest zupełnie pomi-



Ryc. 14. Konstrukcja dachu z widocznym *odżakiem*. Dom w czasie rozbiórki. Tabaszka machała

Fot. M. Pokropek

jany. Funkcję jego przejmują z powodzeniem zamknięte kuchnie kafłowe.

W nowych domach parterowych z mieszkalnym przyziemem zamieszkanym przez rodziny trzypokoleniowe utrwała się nowy zwyczaj polegający na tym, że starzy rodzice zamieszkują dół, a syn lub córka z rodziną zajmuje górę, z tym że na dole w dalszym ciągu przygotowuje się dla wszystkich jedzenie i tu spędza się większość dnia roboczego. W ostatnich latach dość często powstają domy jednopiętrowe, ale już bez mieszkalnego przyziemia. Parter jest sytuowany równo z ziemią lub nawet jest nieco wgłębiony w ziemię i spełnia tę samą funkcję, co mieszkalne przyziemie.

Z innych różnic pomiędzy planami a gotowymi budynkami wymienić należy brak w istniejących domach ubikacji i bardzo często łazienek, mimo że każdy plan przewidywał pomieszczenia na urządzenia sanitarne. Ubikacje są zawsze stawiane oddzielnie poza obrębem domu, na-

tomiast łazienki zamieniane są na jedno z pomieszczeń użytkowych: mieszkanie, spiżarnia itp. W nielicznych tylko przypadkach łazienka spełnia swą właściwą funkcję.

Inne zmiany są już mniej istotne i dotyczą nieco innego ustawienia okien lub drzwi w ścianach, innego wystroju zewnętrznego. Te drobne zmiany w wystroju (schody, balkony, kolumny czy filary balkonowe), a także różnorodne w kolorze i fakturze tynki czynią, że domy, mimo iż budowane według kilku ujednoczonych planów, są do siebie nie podobne. Każdy obiekt nabiera cech indywidualnych, ztraca szablonowość i monotonię standardowych projektów.

W porównaniu z domami pajantowymi domy murowane z reguły są większe i posiadają większą ilość pomieszczeń. Domy pajantowe najczęściej miały 3-4 pomieszczenia, podczas gdy nowe domy parterowe z mieszkalnym przyziemiem i domy jednopiętrowe mogą posiadać do 8 izb. Zwiększenie ilości izb i powierzchni użytkowej w nowych domach było nieproporcjonalne do ilości mieszkańców. W nowych domach przeciętnie mieszka 3-5 osób, a przecież kilkadziesiąt lat wcześniej w domach, niekiedy tylko dwuczęściowych mieszkało do 20 osób. Bardzo często współczesny program użytkowy w nowych domach mu-



Ryc. 15. Pokrycie słomiane *koliby*

Fot. M. Pokropek



Ryc. 16. Budynek gospodarczy. Nowa machała
Fot. M. Pokropek

rowanych nie jest uzasadniony aktualnymi potrzebami rodziny. We wsi zdarzają się dość często wypadki, że na jednego mieszkańca nowego domu przypadają 2-3 mieszkania, z których tylko część jest zamieszkała na stałe. Mimo takiego stanu nie buduje się mniejszych domów, a wprost przeciwnie, każda rodzina stara się pobudować dom jak najbardziej okazały. Jest to więc sprawa mody i prestiżu, ale nie tylko. Jest to także lokata kapitału. Po kolektywizacji dochód rodzin przeznaczany jest w większości na konsumpcję, do której zaliczyć należy także budowę domu i jego wyposażenie. Po drugie powstaje znaczna nadwyżka wolnego czasu, który w pierwszym rzędzie przeznaczany jest na zajęcia przy budowie i przy utrzymaniu siedliska. Właśnie obecnie rozpowszechnił się w budownictwie system gospodarczy polegający na tym, że większość robót przy budowie wykonuje sama rodzina. Nie jest to oczywiście regułą, bo we wsi działają także spółdzielcze brygady rzemieślnicze wykonujące wszelkie prace przy budowie. Należy również odnotować nową formę współpracy sąsiedzkiej stosowaną przez członków jednej brygady.

Ruch budowlany w Gramadzie w ostatnich latach jest bardzo duży.



Ryc. 17. Koszowy *chambar-spichrz* na kukurydzę
Fot. M. Pokropek



Ryc. 18. *Chambar-spichrz* na kukurydzę
Fot. M. Pokropek

Według danych statystycznych w 1963 r. zburzono 9 starych domów pajantowych, na miejsce których postawiono tyle samo domów murowanych. W 1964 r. zburzono 7, a w 1965 r. 11 domów pajantowych. W tym okresie postawiono około 20 nowych domów murowanych. Tak duże postępy budowlane mogą być realizowane tylko dzięki stworzeniu odpowiedniej bazy materiałowej. Na wieś dostarcza się każdej potrzebnej ilości materiałów budowlanych jak również gotowe elementy (znormalizowane drzwi, okna, balustrady, schody, a także części więźby dachowej, dachówkę itp.). Ponadto wykorzystuje się miejscowe rezerwy materiałowe, a przede wszystkim kamień, piasek i glinę, z której każdy może wykonać, jeżeli tylko zechce i ma czas, potrzebną mu ilość cegieł. Wyrobem cegieł i wypalaniem jej w połowych cegielniach w Gramadzie zajmowali się przeważnie Cyganie.

We współczesnym budownictwie mieszkalnym przeważa jednak materiał zakupiony bezpośrednio w cegielniach lub w składach z materiałami budowlanymi. Zupełnie inaczej zdobywano materiał budowlany



Ryc. 19. Budynek gospodarczy — *jachyr*. Mareńska machała (Kw. 45). Gano Czekow Łukanow

Fot. M. Pokropek

kilkadziesiąt lat wcześniej. W przeważającym stopniu był to materiał pochodzenia miejscowego zdobywany systemem gospodarczym. W budownictwie z przełomu XIX i XX w. i w pierwszym ćwierćwieczu XX w. cegła nie odgrywała zbyt dużej roli. Tzw. domy pajantowe budowano z drewna, plecionki i gliny. Na podwalinach zwanych *temeł* leżących bezpośrednio na ziemi lub na kamiennym fundamencie ustawiano pionowe słupy, tzw. *igli*, które wzmacniano dodatkowo skośnie biegnącymi *pojancami*. U góry igli wiązano dwoma parami belek, zw. *postankami*, ułożonych wzdłuż i w szerz ścian. Na postrankach (rodzaj opasi) układano *gredy* — *belki*, na których ustawiano konstrukcję dachową i umocowywano pułap. Ramową konstrukcję ścian wypełniano *czakmą*, czyli plecionką, którą oblepiano z obu stron gliną. Zamiast plecionki z chrustu stosowano także plecionkę słomianą. W późniejszych latach zaczęto stosować *pecki* z gliny zmieszanej ze słomą, suszoną na słońcu cegłę i wreszcie cegłę wypalaną. Z czakmy oblepianej gliną wykonywano pułapy, a także kominy. Konstrukcja dachu wymagała dużego



Ryc. 20. Budynek gospodarczy — *jachyr*

Fot. M. Pokropek

zużycia drewna, bo mimo że dachy nie były zbyt wysokie, szkielet ich musiał być mocny ze względu na wyjątkowo duży ciężar ceramicznego pokrycia. Na gredy, czyli belki pułapowe, nakładano tzw. *pokłopce*, w które wpasowywano pionowe słupki, zwane *popami*. Jeżeli były tylko dwa słupki — *popy*, wówczas ustawiano je po środku budynku; na wierzch nakładano poziomą belkę — *bito*, na której dopiero opierano krokwie. Bardzo często krokwie podpierano jeszcze w połowie długości podobną konstrukcją do wyżej opisanej tyle tylko, że o połowę niższą. Stosowano także tzw. *stolicę* — rodzaj konstrukcji stolcowej. Dachy były czterospadowe; narożne krokwie zwano *maijami*, tak samo jak dawniej nazywano narożne dachówki. Dachy domów kryto dachówkami, chociaż wielu mieszkańców wsi pamięta, że dawniej kryto także słomą. Pokrycie słomiane obecnie spotkać można jedynie na nielicznych budynkach gospodarczych oraz na niektórych zachowanych jeszcze, choć już nie używanych kolibach. W budownictwie wiejskim w Gramadzie występują trzy rodzaje dachówek. Pierwszy rodzaj to dachówki półokrągłe nakładane na przemian, jedna na drugą. Zwa ją *piturą* lub *turską keremidą*. Była ona najbardziej rozpowszechniona na przełomie XIX i XX w. Do dziś zachowała się jedynie na najstarszych domach pajantowych. W 1 ćwierćwieczu naszego stulecia na krótko pojawiła się dachówka podobna kształtem do karpiówki, ale układana pojedynczo. Zwa ją *plóczkami*. Około 1908 r. rozpowszechniła się, a obecnie występuje wyłącznie dachówka felcówka, zwana w Gramadzie *mar-sińską*. O ile dachówkę półokrągłą wykonywali kiedyś sami mieszkańcy wsi, to obecnie dachówkę zakupuje się wyłącznie w cegielniach lub w składach budowlanych.

Drewno wykorzystywane do budowy domów pochodziło przeważnie z prywatnych lasów. Przed kolektywizacją wielu gospodarzy posiadało po kilka dekarów własnego lasu. Przeważnie były to drzewa liściaste: dęby, buki, akacje, klony itp. Potrzebne drzewo iglaste na okna, drzwi, podłogi sprowadzano z Bałkanu, dokąd jeżdżono w kilku gospodarzy tworzących spółkę transportową, zwaną *zaredą*.

We współczesnym budownictwie mieszkalnym właściwie nie zachowały się tradycyjne materiały i techniki budowlane. Jak już wspomniano, z chwilą wprowadzenia nowych przepisów budowlanych oraz planów od razu zabezpieczono ich realizację, dzięki czemu uchroniono się przed tymczasowymi i prymitywnymi sposobami budowy. Tradycyjne materiały i techniki budowlane zachowały się natomiast w budownictwie gospodarczym, gdzie można prześledzić formy bardzo prymitywne, chociaż i tutaj zauważyć można coraz więcej elementów budownictwa nowoczesnego.

MARIAN POKROPEK

SPATIAL PATTERN AND ARCHITECTURE OF GRAMADA

Summary

The contemporary spatial pattern of Gramada is a result of a regulation begun in 1925—1928, and of a rebuild program during collectivization after 1948. Measurements were taken, a new network of roads was traced, a new centre of administration and trade was build, and property relations were defined in the reshaped settlement lots. The old division into four sections was acknowledged, called the Makhals and named Tabashka, Marenska, Brankovska, and Nova. After collectivization, new sections were established on the fringes of the four Makhals, performing economic functions (agricultural, or housing craftsmen and industrial installations), adjusted to the needs of the developing socialist economy.

At present, the village is fairly clearly divided into three parts with different functions: 1) the centre of administration, trade, services, culture and education; 2) districts of agriculture, husbandry, the crafts and industry; 3) the living quarters. There is about 120 quarters with dwelling houses. In each quarter there is a various number of individual lots covering from 1000 to 2500 square meters. In 1966 there were 1117 families, or 4200 inhabitants in the village. The number of houses exceeded 1600.

The most intensive works have been going on in the village between the wars and after 1948. In the former period, the expansion was related with the process of disintegration of the joint-families, while after 1948, economic and social factors connected with collectivization were decisive. The changes and their consequences were different in each case.

The disintegration of joint-family farms brought about a division of lots into smaller parts, as nuclear families have been gaining their economic independence. Also the old buildings have been divided, and a number of new buildings has been erected in each case. The division of the Khadjiyski family settlement can serve as an example of the process.

At the end of the 19th century, the most common form of a house in Gramada was a *payant* house consisting of two parts, called *odjak* and *soba*. At the break of the centuries the arrangement of the *kásta* was changed. The interior was divided into more of smaller rooms, or new rooms were build. Immigrant craftsmen, among them the Serbs, contributed to the spread of new types of the *kásta*. Before World War II, traditional *payant* houses have been abandoned. Brick has become common by then, and plans of houses have become more complex, often designed by architects. After 1948 uniform building regulations have been introduced, which have contributed to very rapid reconstruction of the village, and to a change of its architectonic image. The new regulations required an official permission to build on a definite place and according with an accepted plan. The District Architect's Office at Vidina has prepared a number of typical projects which have been generally used by the villagers.

Since the enactment of the new building regulations by supplying all the necessary building materials to the village. Traditional materials and techniques are still employed in individual auxiliary buildings (*yakhya*, *ambara* etc.), but even there modern elements are becoming common.

After 1948 the kolibas, i.e. seasonal summer pens near the fields and pastures have been abandoned.