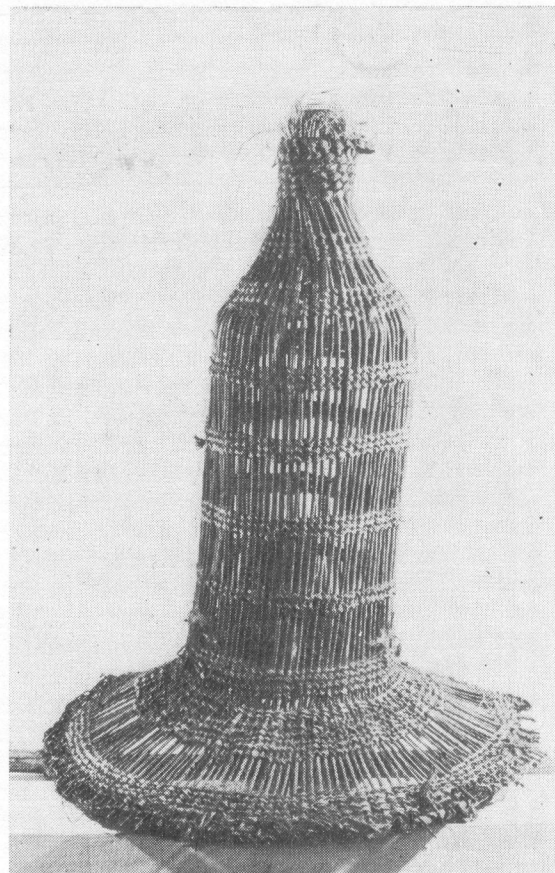


WYSTAWA PLECIONKARSTWA LUDOWEGO W LUBLINIE

(listopad 1966)

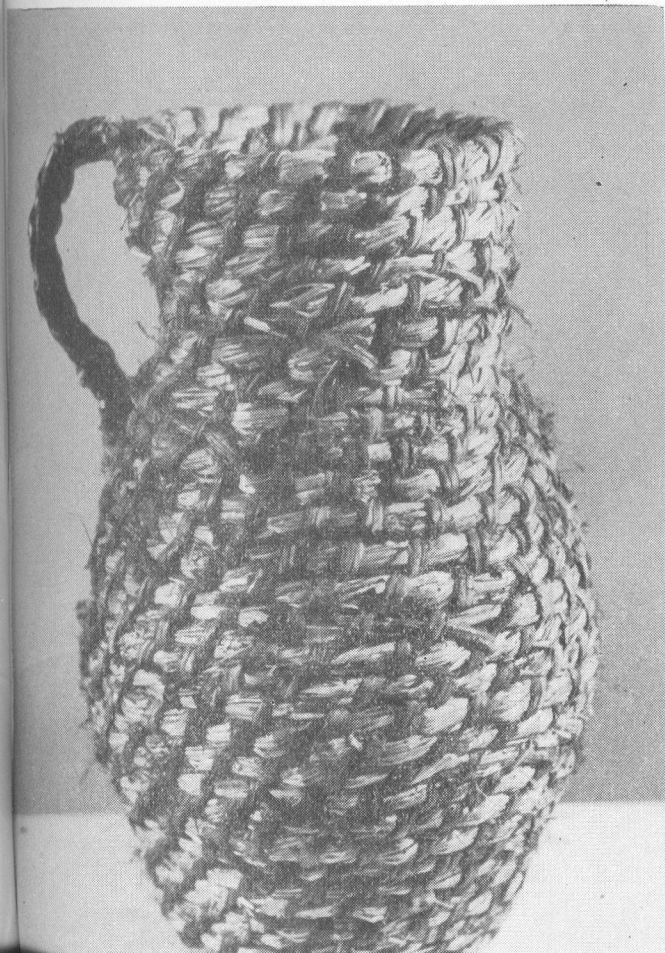
Gdy na konferencji przedstawiciele muzeów okręgowych czterech współpracujących ze sobą województw (białostockiego, kieleckiego, lubelskiego i rzeszowskiego) w r. 1964 omawiano plan wspólnej pracy badawczej i wystawienniczej, rzuciłem myśl zorganizowania konkursu i wystawy wyrobów plecionkarskich. Zdawałem sobie sprawę z tego, że taka nie posiadająca dotychczas u nas precedensu impreza, poprzedzona sumienną penetracją terenową, może dać bardzo interesujące wyniki zarówno w sensie artystycznym, jak i najbardziej praktycznym, ujawniając nowe formy i techniki, które dadzą się w przyszłości wykorzystać np. w handlu cepeliwskim. Projekt został przyjęty z dużą życzliwością, ale w międzyczasie we wszystkich współpracujących ze sobą województwach zmienili się kierownicy wydziałów kultury, a ich następcy nie czuli się już zobowiązani do kontynuowania rozpoczętej przez swych poprzedników współpracy. Rozluźniły się też i kontakty między okręgowymi muzeami czterech województw, wskutek czego myśl przygotowania konkursu i wystawy ludowych wyrobów plecionkarskich zrealizowało jedynie Muzeum w Lublinie, z tą oczywiście korekturą pierwotnego projektu, że akcja mająca poprzednio objąć swym za-



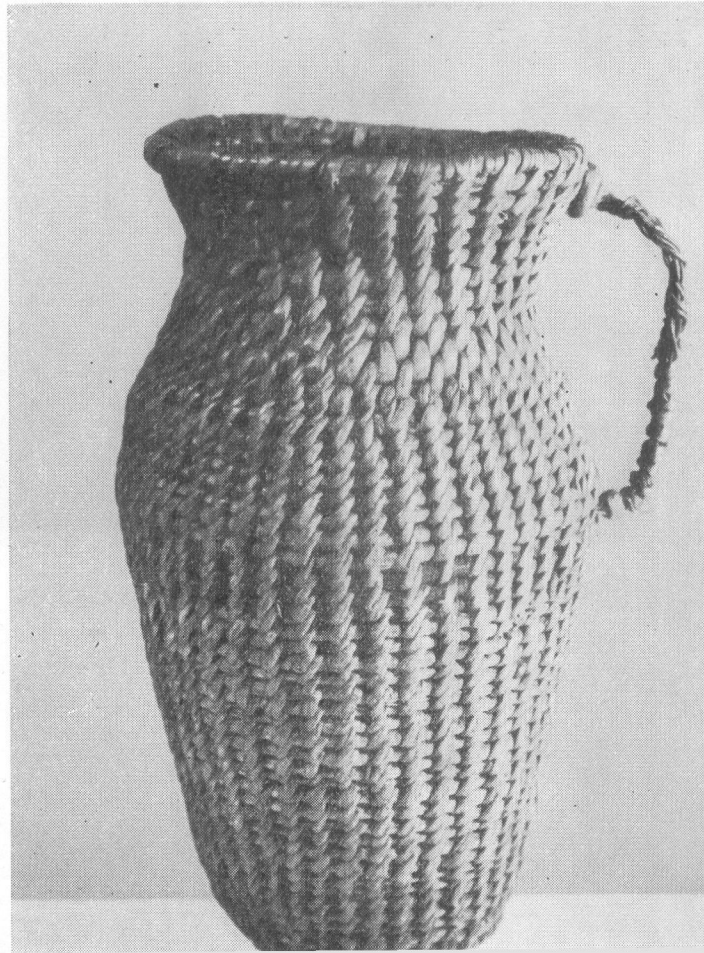
1

Il. 1. Wiersza do łowienia ryb. Zaliszcze, pow. Włodawa. Il. 2. Dzbanek na jagody pleciony ze słomy techniką spiralną. Okopy, pow. Chełm. Il. 3. Dzbanek na jagody pleciony z korzenia sosny techniką spiralną.

2



3



sięciem rozległe połacie wschodniej i południowej Polski zamknęła się w granicach administracyjnych jednego województwa. Z przygotowaniem do konkursu i wystawy, trwającymi przeszło rok, łączyły się wszelkie blaski i cienie pracy pionierskiej. Nie było bowiem dostatecznego rozeznania w terenie, jeśli chodzi o wyroby plecionkarskie, wytwórcy zaś nie przyzwyczajeni do podobnych akcji odnieśli się do niej z rezerwą, nie wierząc, aby mogła przynieść korzystne dla nich rezultaty.

Jest niewątpliwą zasługą organizatorów, że nie cofnęli się przed piętrzącymi się trudnościami, lecz podjęli żmudną akcję penetracyjną, która objęła 148 miejscowości w 17 powiatach województwa. Prowadzili ją pracownicy lubelskiego muzeum: mgr Janina Petera i mgr Alfred Gauda. W wyniku poszukiwań dokonana została ewidencja wielu ośrodków plecionkarskich, a nawet indywidualnych wytwórców rozproszonych na terenie Lubelszczyzny, wyrabiających z najrozmaitszych materiałów przedmioty plecione. Prócz rejestracji pracowników plecionkarskich przeprowadzono też dokumentację procesu technologicznego zarówno opisową, jak i fotograficzną.

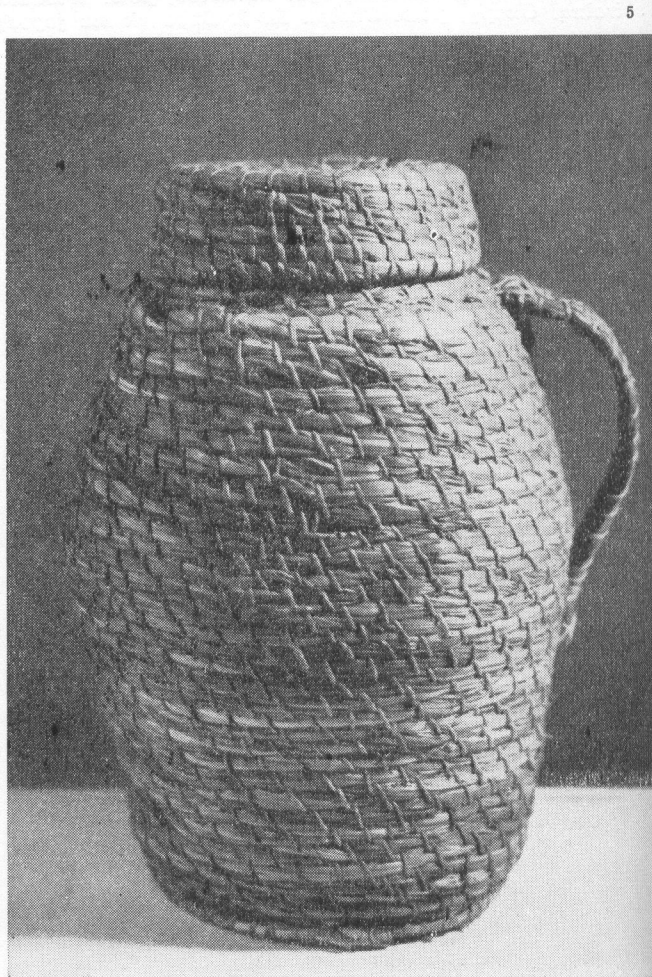
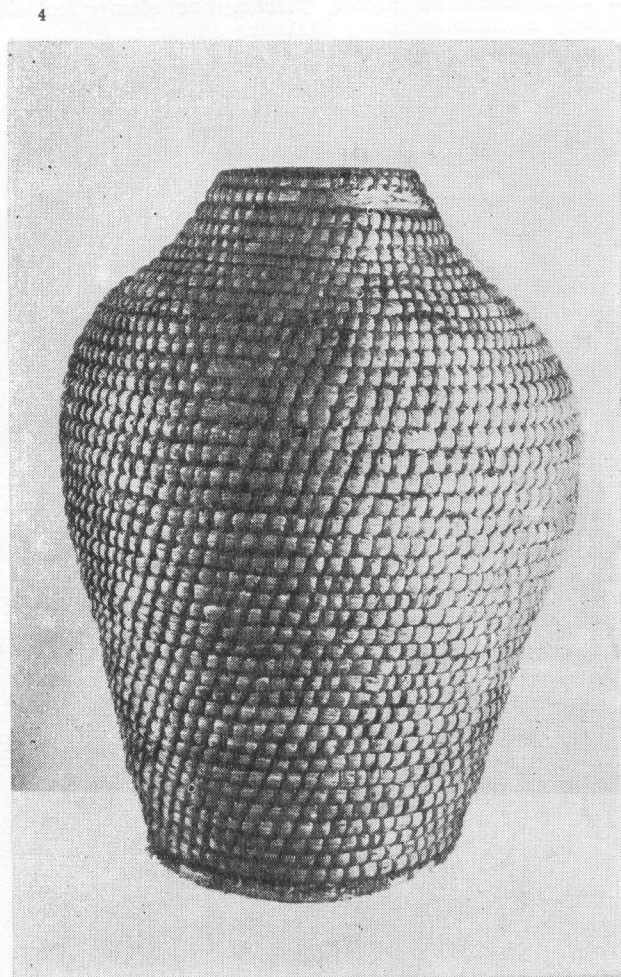
W parze z akcją penetracyjną szła akcja propagandowa, zmierzająca do zapewnienia jak najliczniejszego udziału wytwórców w konkursie. Zgłoszeń zebrano istotnie dużo, ale gdy termin konkursu zaczął się zbliżać, okazało się, że aby „wydusić” od plecionkarzy przyrządzone wyroby, trzeba do nich po parę razy jeździć, namawiać i prosić. Rozpisałem się nieco szerzej o przygotowaniach wstępnych, gdyż został w nie włożony duży

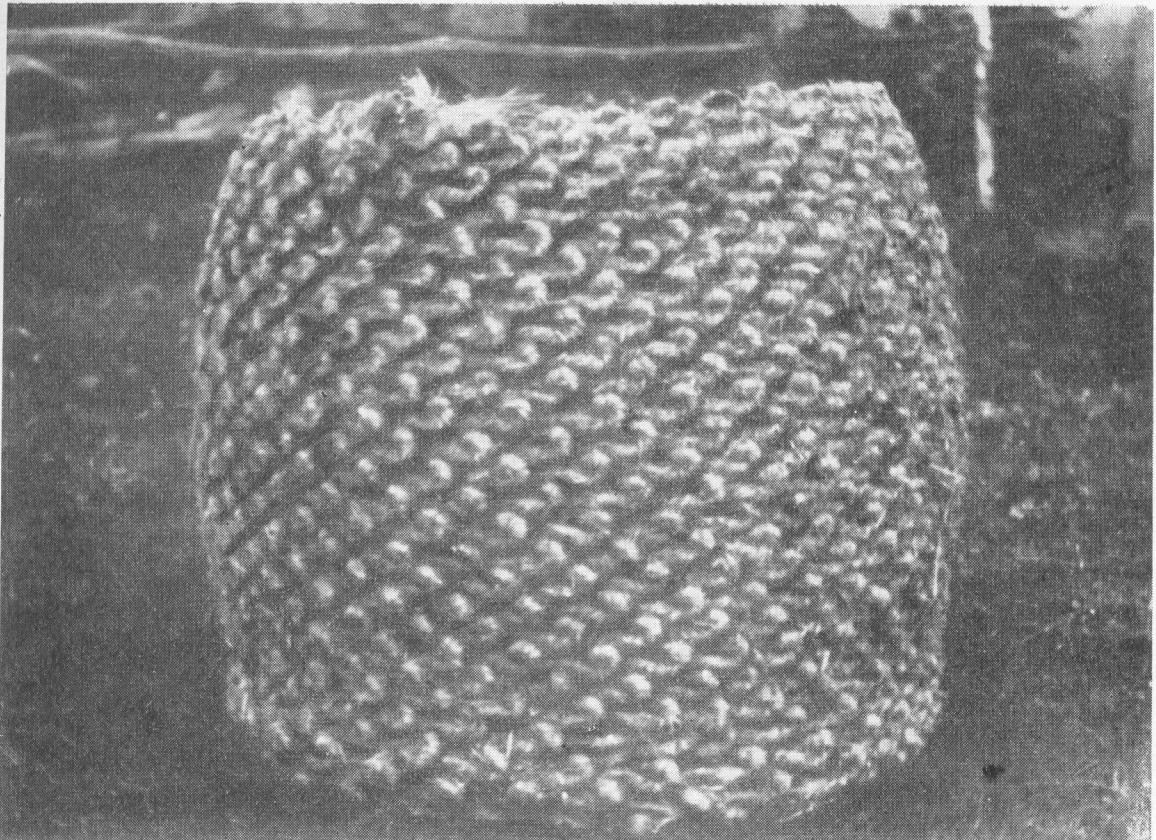
wysiłek, który na tym miejscu należy lojalnie ocenić. Potrzebne to jest tym bardziej, że często widuje się w zakresie sztuki ludowej konkursy i wystawy, stanowiące klasyczny przykład łatwizny pozbawionej wszelkiej koncepcji, nie wymagające ani przygotowania naukowego, ani penetracji czy propagandy w terenie. Są to zazwyczaj „odfajkowane” co pewien czas wielodziałowe konkursy i wystawy, w których stale ci sami uczestnicy „produkuja się” z takimi samymi (lub coraz gorszymi) eksponatami.

Rezultat przedsięwziętej przez lubelskie muzeum pracy okazał się bardzo interesujący przede wszystkim dlatego, że akcja miała charakter odkrywczy. Po raz pierwszy bowiem pokazano na wystawie, jakie możliwości kryje w sobie tak mało znana szerszemu ogółowi dziedzina ludowego przemysłu, jaką jest plecionkarstwo.

Na wystawie znalazły się ogółem 92 eksponaty. Były to i przedmioty nadesłane na konkurs, i pochodzące ze zbiorów muzealnych. Prócz wyrobów pokazano tam również różnego rodzaju surowce oraz narzędzia pracy, a doskonale fotosy dawały wgląd w technologiczną stronę produkcji. W scenariuszu wystawowym, opracowanym przez mgr Krystynę Basistową i mgr Janinę Peterę, przyjęto podział materiału ekspozycyjnego według rodzajów surowca. W dziale wyrobów z wikliny znalazły się więc, obok prostych koszów na kartofle czy obrok dla koni, bardziej reprezentacyjne „koszyki do miasta” czy na „święcone” oraz kosze do chwytania czy przechowywania złowionych ryb. W dziale plecionek z sosnowych korzeni, prócz całej serii różnego rodzaju koszyków, piękne w formie dzbanki na jagody, wśród wyro-

Il. 4. Słomiany pojemnik na ziarno pleciony techniką spiralną. Wyk. Józef Tarnowski, Busówno, pow. Chełm.
Il. 5. Pojemnik z pokrywką pleciony z trawy techniką spiralną. Wyk. Seweryna Świder, Wojcieszków, pow. Łuków.

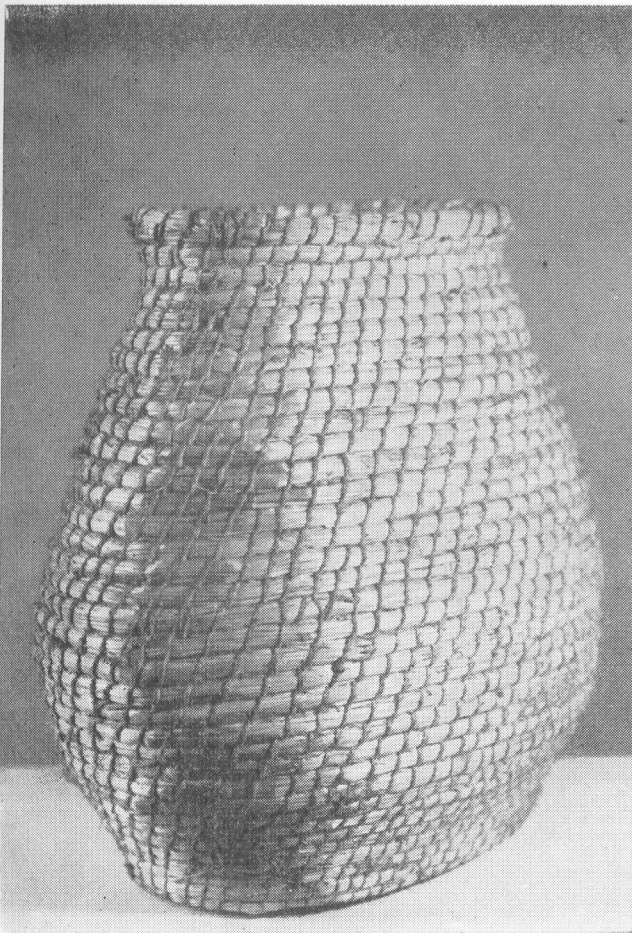




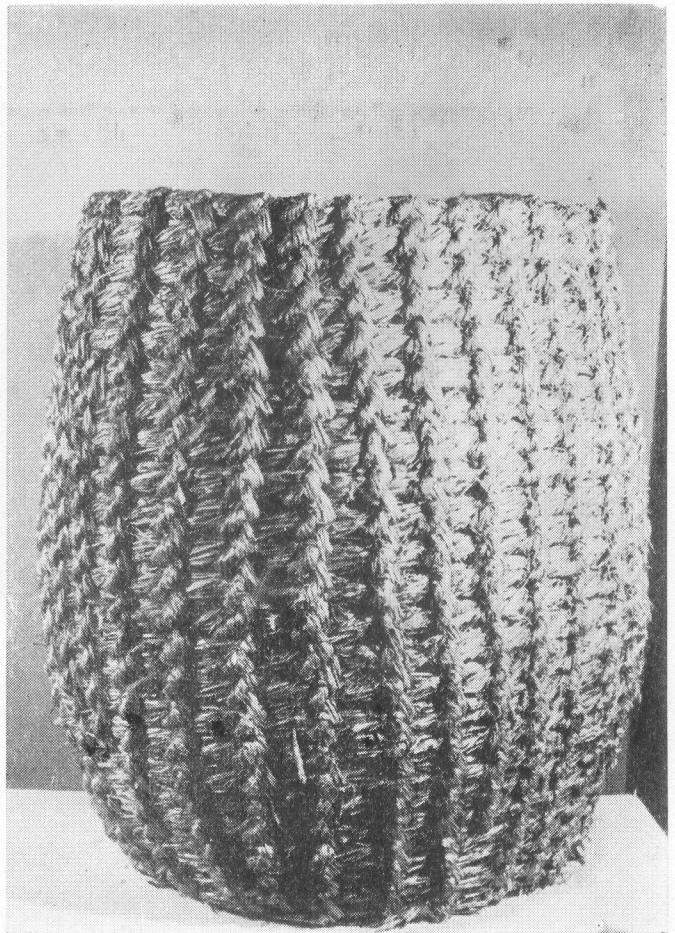
6

Il. 6. Pojemnik na zboże pleciony techniką spiralną pętłkową. Wola Kondratowa, pow. Chełm. Il. 7. Pojemnik na ziarno pleciony ze słomy techniką spiralną. Il. 8. Pojemnik na ziarno pleciony ze słomy techniką spiralną z pętlami. Wyk. Jan Krasowski, Kozieniec, pow. Krasnystaw.

7



8



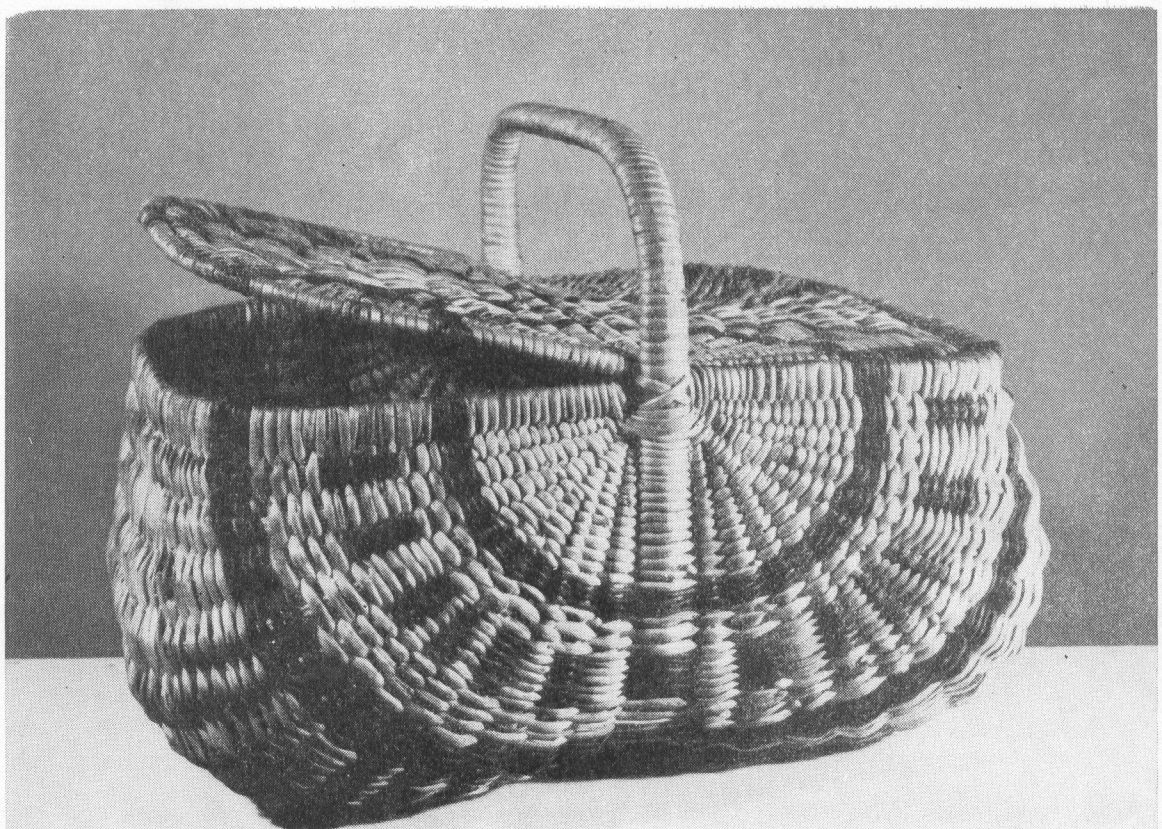


9



10

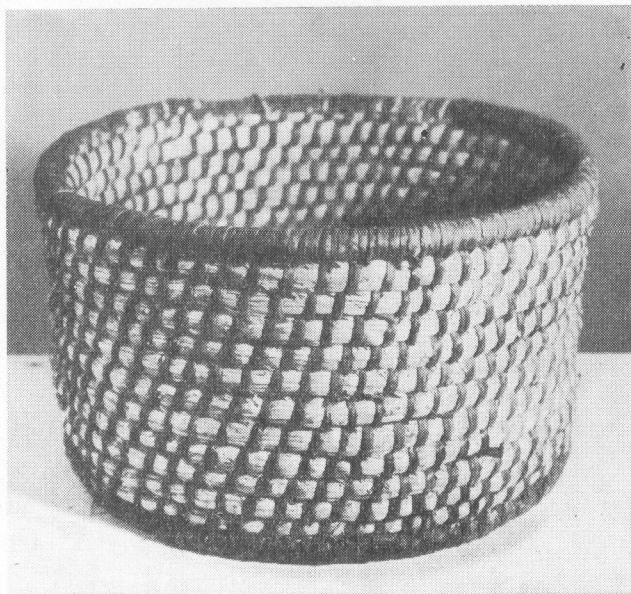
11



bów z łyka i kory, obok kobiałek, sit i koszyków, charakterystyczne dla północno-wschodniej Lubelszczyzny lipowe łapcie, które jeszcze do niedawna służyły tam jako obuwie.

Szczególnie różnicowane były wyroby ze słomy, gdzie prócz różnego rodzaju miarek, pojemników do magazynowania ziarna pokazano słomiane części składowe odzieży (kapelusze, ochronne obuwie zimowe), koszyki na ciasto, a także bardzo misternie wykonane wyroby ze ździebeł cienkiej, starannie dobranej trawy. Ostatnią wreszcie grupę stanowiły wyroby z rogożyny, w której pokazano całą serię koszyków, a także w dwu odmianach warsztaty do przygotowywania mat z rogożyny, używanych do szycia koszyków.

Przeważająca większość wymienionych tu w skrócie przedmiotów z racji swego przeznaczenia i pełnionej funkcji należy do grupy obiektów kultury materialnej. Niemniej jednak nawet wśród przedmiotów takich jak narzędzia rybackie, których nie zwykliśmy rozpatrywać w kategoriach estetycznych, uwidaczniają się czasem pewne cechy, które wskazują, że wykonawca ich nie kierował się w trakcie roboty wyłącznie chęcią przygotowania sprawnego do pracy narzędzia. Przykładem tego była wiklinowa wiersza do chwytania ryb (il. 1), pochodząca z Zaliszcza w pow. włodawskim. Jej dzwonowata forma podyktowana jest wymogami praktycznymi. Jednakże starannie rozmierzony rytm poziomych przepleceń, dbałość o utrzymanie zgodnego układu poszczególnych splotów, wyważona w proporcjach szerokość plecionego pasa na rozchylającym się kołnierzu wychodzą już poza ściśle użytkową funkcję. Widać, że wykonawca plotący tę wierszę nie zadowolił się tym minimum, jakie jest potrzebne dla uzyskania narzędzia sprawnego do pracy, ale starał się zrobić go tak, aby

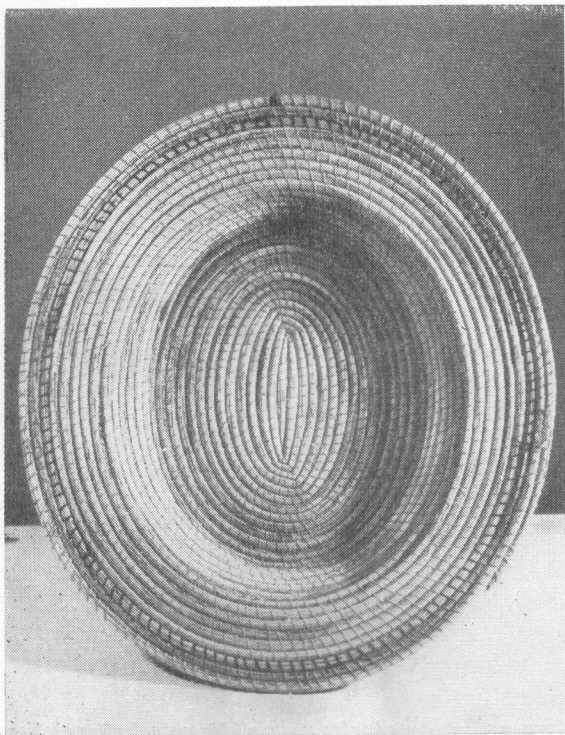


12

Il. 9. Kosz na owoce pleciony z wikliny techniką żeberkowo-krzyżową. Wyk. Maciej Budzyński, Pałecznica, pow. Lubartów. Il. 10. Koszyk na owoce pleciony z łożiny techniką żeberkową. Pow. Włodawa. Il. 11. Koszyk na owoce pleciony z korzenia sosny techniką żeberkowo-krzyżową. Wyk. Włodzimierz Bryzga, Hanna, pow. Włodawa. Il. 12. Miarka do zboża pleciona techniką spiralną ze słomy wiązanej wikliną. Wyk. Józef Tarnowski, Busówno, pow. Chełm. Il. 13. Koszyk na ryby pleciony z wikliny techniką żeberkowo-krzyżową. Wyk. M. Budzyński, Pałecznica.

13





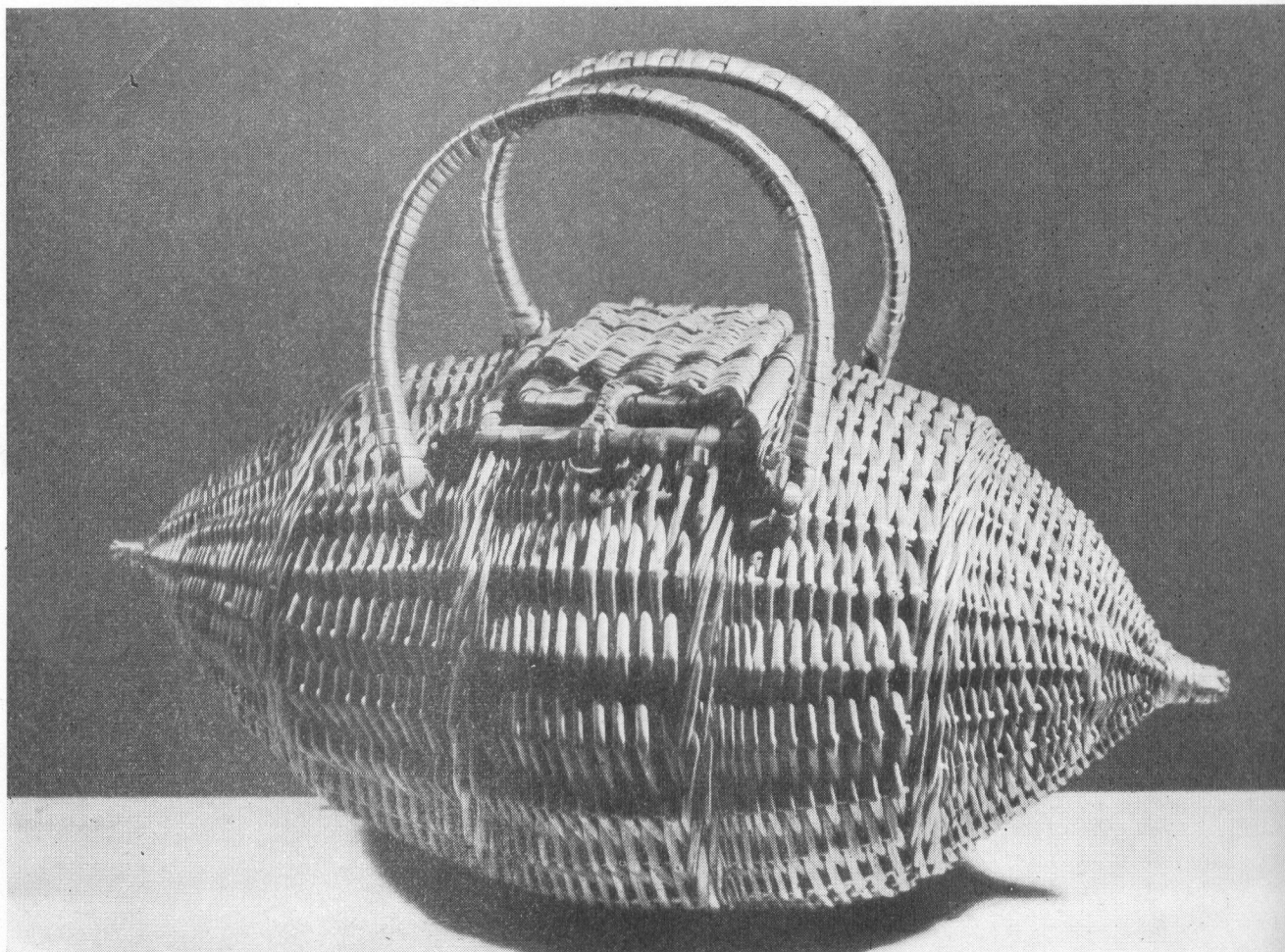
Il. 14. Tacka pleciona z trawy techniką spiralną. Wyk. St. Olszak, Żyrzyn, pow. Puławy. Il. 15. Koszyk na zakupy pleciony z wikliny techniką żeberkowo-krzyżową. Wyk. Stanisław Niewczas, Lubartów.

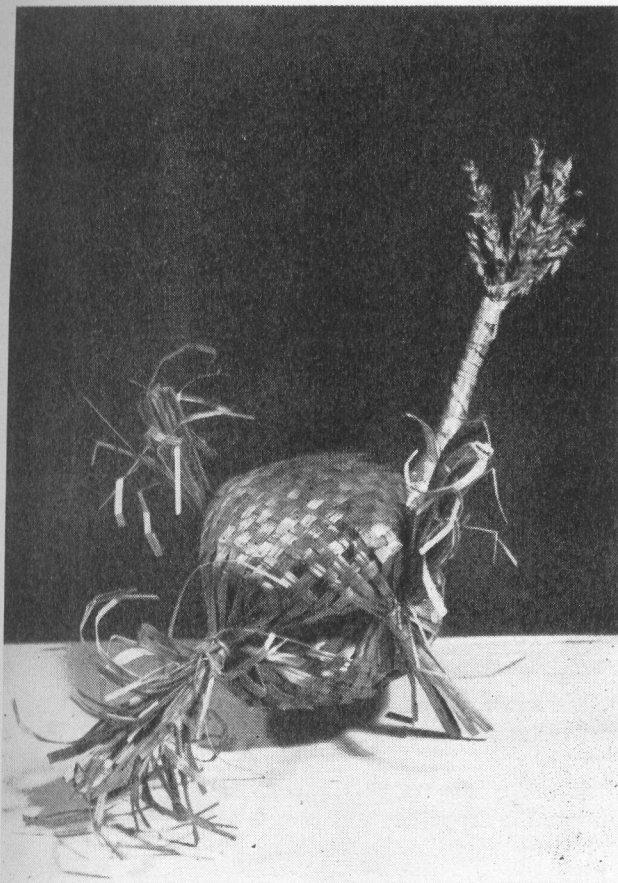
14

wykonany przedmiot sprawił mu estetyczne zadowolenie. Satysfakcja z pięknego wykonania wierszy była najbardziej osobista i bezinteresowna. Wiersze do połowy ryb każdy rybak przygotowywał sobie sam. Nie były one przedmiotem handlu, nie musiały więc wabić swym wyglądem nabywców. Gdy używano ich do połowu, tkwiły zatopione pod wodą, gdy wypoczywały, chowano je na strychu czy w innej gospodarskiej graciarni niedostępnej dla oka.

Ujawniająca się w wytworze dążność wytwórcy do osiągnięcia zadowolenia estetycznego awansuje najprostsze przedmioty kultury materialnej do rzędu dzieł sztuki i to właśnie jest przyczyną, dlaczego w tych kategoriach rozpatrywać można (i należy) koszyki na obrok i słomiane pojemniki na ziarno przechowywane w głębi mrocznych spichrzy i komór. Środki, którymi plecionkarze osiągają efekty artystyczne, to odpowiednie kształtowanie formy, umiejętne wykorzystanie elementów faktury wynikających z użytego materiału i zastosowanej techniki oraz wykorzystywanie efektów kolorystycznych. Nie u wszystkich jest ona w ogóle widoczna. Gdy porównamy ze sobą dwa jednakową (spiralną) techniką wykonane dzbanki na jagody, jeden — słomiany (il. 2), drugi — z korzenia sosny (il. 3), widzimy u jednego z wytwórców wyraźną tendencję do nadania plecionemu naczyniu starannie wymodelowanego profilu i wykorzystania tkwiących w technice możliwości dekoracyjnego wyzyskania faktury (pionowe rytmy splotów, il. 2), podczas gdy dla drugiego zagadnienia te były najzupełniej obce. Różnicy w sposobie potraktowania obu zestawionych ze sobą dzbanków nie można tłumaczyć ani

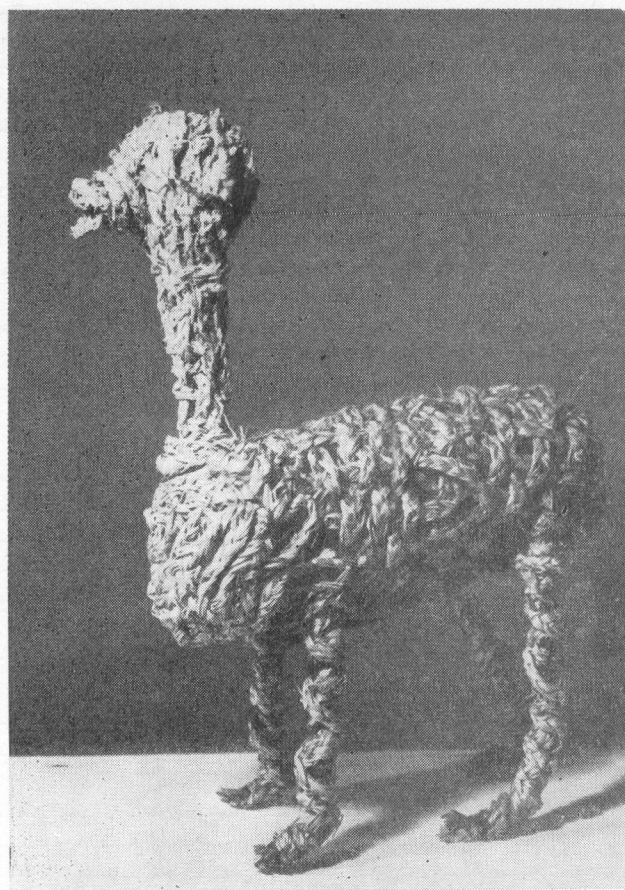
15





16

Il. 16. Ptak pleciony ze słomy techniką krzyżową. Wyk. Seweryna Świder. Wojcieszków, pow. Łuków.



17

Il. 17. Owca pleciona z trawy. Wyk. S. Świder.

różnicą użytych surowców, ani różnicami w technicznej biegłości wykonawców. W wyrobach plecionych ze słomy spotyka się przecież i wiele przykładów bardzo finezyjnie kształtowanej formy i doskonałego wykorzystania dekoracyjnych walorów splotu (il. 4), i małą dbałość o formę i fakturę u zupełnie sprawnych technicznie plecionkarzy (il. 5). Wprawdzie w ostatnio przytoczonym przykładzie zamiast korzenia do łączenia ze sobą spirali zastosowano zwyczajny sznurek, ale i on, choć jest materiałem mało efektownym, daje możliwości wykorzystania go w celu uzyskania ozdobnej faktury (il. 7).

Umiejętne operowanie fakturą w celu uzyskania efektów dekoracyjnych obserwujemy w plecionych ze słomy pojemnikach na zboże, wykonywanych w zasadzie techniką spiralną, ale bez użycia do zszywania dodatkowego, obcego wążka w postaci sznurka, korzeni czy łyka. Wspomniana tu odmiana techniki spiralnej, nie notowana w fundamentalnym dziele K. Moszyńskiego: *Kultura ludowa Słowian*, zarejestrowana została na Lubelszczyźnie po raz pierwszy w 1966 r. w Woli Kondratowej pow. Chełm podczas badań prowadzonych przez ekipę Pracowni Badania Sztuki Ludowej Instytutu Sztuki PAN i niemal równocześnie w miejscowości Kozieniec pow. Krasnostaw przez pracownika lubelskiego muzeum mgra Alfreda Gaudę. Technika ta polega na łączeniu ze sobą poszczególnych wałków słomianych przy pomocy również słomianych powróselek, które skręca się po zewnętrznej stronie naczynia w pętle, zaś ich końce wplata się w następny wałek spirali. W zależności od ilości i układu pętli można uzyskiwać różne efektowne faktury. Przykładem jest tu słomiany pojemnik z Kozieńca, z szere-

giem pionowo biegnących pasów na powierzchni (il. 8) czy zupełnie odmienny w fakturze (nie reprezentowany niestety na wystawie) pojemnik z Woli Kondratowej, który z zewnątrz pokryty jest całkowicie układającymi się ukośnie pasami, złożonymi z leżących pętli (il. 6).

Nie mniejsze możliwości daje w operowaniu fakturą tzw. technika żeberkowa czy żeberkowo-krzyżowa, stosowane powszechnie np. przy wyrobieniu wiklinowych koszyków. Tu o zróżnicowaniu faktury dającym interesujące efekty światłocieniowe decyduje w dużej mierze gęstość i układ żeberek, stanowiących szkielet i osnowę budowy koszyka (il. 9, 10, 11), jak również sposób przeplatania między nimi wążka. Stwarza to w zasadzie podobne możliwości, jakie widzimy np. w tkactwie. Polegają one na przerzucaniu wążka przez różne ilości nitek osnowy (w tym wypadku żeberek), co wzbogaca fakturę na powierzchni kosza (il. 9).

Trzecim wreszcie czynnikiem oddziałującym na kształtowanie się wyrazu plastycznego wyrobów plecionkarskich jest kolor. Już sam materiał, spatynowana na złoto słoma czy soczysty brąz wiklinowego niekorowanego pręcia, może w sposób dodatni oddziaływać na artystyczny wyraz przedmiotu. Niektórzy twórcy potrafią w sposób bardzo umiejętny wykorzystać różnicę barw poszczególnych tworzyw czy to dla skontrastowania efektów fakturowych, wynikających z techniki plecenia (il. 12), czy przez wprowadzanie w plecioną powierzchnię elementów ornamentalnych (il. 11). Czasem zamiast surowca w barwach naturalnych stosują plecionkarze pręcie wiklinowe, które po dłuższym gotowaniu przed okorowaniem nabiera barwy brązowej. O ile większość

koszykarzy operujących w swych wyrobach kolorem idzie najchętniej w kierunku zestawień walorowo i kolorystycznie kontrastowych, o tyle jeden z wytwórców, który wykonał owalną tackę czy raczej talerz z pospolitej „psiej trawki” (il. 14), posłużył się niesłychanie subtelną gamą zestawień pastelowych (niestety zupełnie nie do uchwycenia na biało-czarnej fotografii), przechodzących od barwy bladożółtej poprzez wszystkie możliwe jej odcienie do seledynowego, bardzo delikatnego koloru wysuszonego siana. Zestawienia kolorystyczne oparte na wykorzystywaniu naturalnych barw różnych surowców dają niemal z reguły bardzo dobre rezultaty. Efektem tandetnym są natomiast, stosowane przez niektórych zawodowych koszykarzy, dekoracje w postaci wielobarwnych kwiatowych szlaków, malowanych olejną farbą na plecionej ścianie koszyka.

Wiele ze zgromadzonych na wystawie ludowych wyrobów koszykarskich nadaje się do wprowadzenia na rynek miejski czasem bez jakichkolwiek przeróbek, czasem dopiero po przeprowadzeniu drobnych adaptacji. Niektórzy z plecionkarzy podejmowali już nawet sami próby w kierunku dostosowania swych wyrobów do potrzeb miejskiego odbiorcy. O jednym z przykładów tego rodzaju wspominaliśmy już poprzednio. Była to owa tacka czy talerz pleciony z trawy, o formie i technice wywodzącej się z dawnych kapeluszy noszonych przez wiejskich elegantów z okolic Lublina. Adaptacja ta jest bardzo udana, doskonała pod względem technicznym, funkcjonalna (świetna tacka na owoce czy słodycze), a przede wszystkim ładna. Gorzej nieco wypadła inna próba, kiedy autor biorąc za wzór koszyk do przechowywania ryb (il. 13) starał się opracować koszyczek dla pań na zakupy (il. 15). Owalna forma koszyka, przyjemny dla oka splot, dwa mocne uchwyty przemawiałyby na

korzyść podjętej próby. Nieporozumieniem jest natomiast zbyt małe i niewygodne „wejście” do koszyka.

Prócz koszyków i innych wyrobów plecionych, jak sprzęt rybacki, były również na wystawie plecione ze słomy zabawki. W tym dziale, bardzo zresztą skromnym, nie było eksponatów wyróżniających się szczególnymi walorami. Znalazł się tam jelonek słomiany o formie zaczerpniętej ze wzorów szwedzkich, znany z publikacji w okresie międzywojennym w czasopiśmie „Praca Ręczna w Szkole”, paw czy dudek utrzymany w stylu cepeliowskich pamiątek ze słomy, jakieś bardzo nieudane w formie ptaki, wykorzystywane równocześnie jako pudełka na drobiazgi (il. 16), i prymitywny, ale właśnie dlatego bardziej interesujący od innych czworonożny zwierzak wykonany w r. 1958 przez zmarłą niedawno Antoninę Musiatowicz z Białej, pow. Radzyń.

Z okazji wystawy wydano obszerny katalog przygotowany przez scenarzystki wystawy, mgr K. Basistową i mgr J. Peterę. Wyszedł on z godziwym opóźnieniem, tzn. niezbyt długo po zlikwidowaniu wystawy, co jest już dużym osiągnięciem naszego przemysłu poligraficznego, ponieważ zdarzały się katalogi (nie w Lublinie), które ukazywały się dopiero w pierwszą rocznicę od chwili zamknięcia wystawy. Katalog jest obszerny, zawiera sporo materiału informacyjnego i ma dość bogatą szatę ilustracyjną. Szkoda jedynie, że napsocił w nim trochę chochlik redakcyjny czy może adiustatorski, wskutek czego np. podpis pod ilustracją ósmą przynosi niezwykle frapujące informacje z życia gęsi. Czytamy w nim:

„Wyplatanie słomianki dla gęsi do wysiadywania jaj techniką spiralną z węzłami w formie pętli”. Można przypuszczać, że zniesienie jaja może być dla gęsi połączone z pewnymi trudnościami, ale żeby wymagało aż tak skomplikowanej techniki? Wierzyć się nie chce!

Fot.: R. Reinfuss — il. 6; J. Świdorski — il. 1—5, 7—18.

Il. 18. Koszyk do przechowywania grochu pleciony ze słomy techniką spiralną. Okopy, pow. Chełm.

