

Ewa Krasieńska

WNĘK MARIA

NOWY SĄCZ, SKRYTKA POCZTOWA 148



2

Na taki adres można pisać do malarki od wielu lat żyjącej w tym mieście, takim też adresem pocztowym zwykła ona sygnować swoje obrazy. Mieszkańcom Nowego Sącza nieobca jest ta postać, która zarówno wyglądem, jak i zachowaniem zazwyczaj zwraca powszechną uwagę. Natomiast nieliczni tylko wiedzą, że ta wędrująca ulicami kobieta, często dźwigająca tobołki, torby i przesiadująca całymi godzinami w kościele — zajmuje się też malarstwem.

Malarstwo Marii Wnęk znane jest głównie w kręgach miłośników twórczości nieprofesjonalnej, a większość jej obrazów znajduje się w kolekcjach prywatnych. Swoimi pracami znaczyła też miejsca, w których przez pewien czas przebywała (szpital), bądź często odwiedzała (plebania w Paszynie), czy też pozostawała w wieloletnim kontakcie (Dom Kultury Kolejarza w Nowym Sączu).¹ Pewna ich ilość została też wywieziona za granicę, czego ślady odnajdujemy w korespondencji osób z malarką zaprzyjaźnionych. Natomiast w Muzeach Etnograficznych dorobek Marii Wnęk reprezentowany jest tylko w 3 placówkach w Krakowie, Nowym Sączu i Warszawie.

Grono zainteresowanych malarstwem Marii Wnęk powiększało w ciągu lat swój krąg; nie bez znaczenia w tym wypadku był fakt, iż obrazy jej eksponowano na wielu wystawach poświęconych twórczości nieprofesjonalnej organizowanych zarówno w kraju, jak i za granicą (w tym jednej indywidualnej w Nowym Sączu w 1976 r.).² Wielokrotnie brała też udział w konkursach dla twórców amatorów, otrzymując na większości z nich nagrody i wyróżnienia.³

W literaturze przedmiotu można znaleźć niewiele informacji o malarce.⁴

Obrazy przez nią namalowane (powstawały one na przestrzeni ostatnich dwudziestu lat) niezbiecie świadczą, iż motorem twórczego działania dla Marii Wnęk pozostawały wewnętrzne przeżycia i doznania duchowe, z drugiej strony zaś niepokoje i lęk zrodzone z obawy przed otaczającą ją rzeczywistością. Jednak potrzeba

„wypowiadania” tych właśnie przemyśleń nie sprowadza się, w całym omawianym okresie, li tylko do obrazów. Od kilku lat bowiem na rewersach zdecydowanej większości prac pojawiły się rozbudowane teksty pisane, które ona nazywa „życiorysami”. Dzięki nim właśnie uzyskujemy dodatkowe informacje dla pełnego i prawidłowego odczytania treści obrazu, a równocześnie stanowią one kompendium wiedzy o malarce żyjącej jak gdyby na granicy dwóch światów: rzeczywistego i urojonego. W tym drugim dominuje prześladowczy lęk przed wymagowanymi wrogami dybiącymi na jej życie i zdrowie.

Również dla samej Marii Wnęk „życiorysy” pełnią dwojaką rolę, co zresztą czytelne jest w formie, jaką tym zapisom nadaje. W pierwszym członie umieszcza zazwyczaj informację o treści przedstawienia, nieodmiennie zaczynając zdanie od słów: „Ten obraz przedstawia ...”, a następnie mniej lub bardziej szczegółowo opisuje zdarzenie, które zamierza namalować. W pozostałej części „życiorysu”, znacznie obszerniejszej od poprzedniej, koncentruje uwagę na sprawach religii. Występując w roli nie tylko orędowniczki wiary, ale wręcz posłanniczki Boga, ostrzega świat przed niechybną zagładą w wyniku wojen, upadku moralności i grzesznego życia. Tego rodzaju wypowiedzi poprzedza zazwyczaj formułą: „Nagła wiadomość przekazana przez Pana Jezusa! Pan Jezus prosi: Córko moja ogłoś światu to moje posłannictwo, nie bój się niczego, bo ja cię obronię; działaj szybko i to bardzo szybko...”. Zakazy i nakazy jakie następnie wymienia, podane w formie moralitetów, pochodzą zapewne z nauk kościelnych, bo przecież Maria Wnęk nie czyta gazet, nie słucha radia i nie zajmuje się też wydarzeniami politycznymi.

Od napisania „życiorysu” malarka rozpoczyna pracę nad każdym obrazem. Obrazy których nie opisała uważa za „nieskończone”, jest bowiem przekonana, iż te moralizujące teksty, wielekroć przez nią powielane, są również ważne jak samo malowanie, któremu poświęca się z taką pasją.



II. 3. *Madonna z Dzieciątkiem i aniołkami*, wym. 71 × 50 cm

Maria Wnęk nie tylko więc maluje obrazy, ale także je opisuje, a ściśły związek zapisu z obrazem jest cechą, która wyróżnia jej twórczość spośród innych, jej podobnych.

Jak już wspominałam, wszystko co Maria Wnęk maluje jest swego rodzaju rejestracją przeżyć i zdarzeń, przede wszystkim tych, które zmieniły bieg jej życia.

Maria Wnęk od przeszło 20 lat mieszka w Nowym Sączu, zachowała jednak silny związek z rodzinną wsią Olszanką (w woj. nowosądeckim), w której przyszyła na świat 16 czerwca 1922 r., jako jedna z kilkorga dzieci w małorolnej rodzinie chłopskiej.⁵ Do domu często zaglądał głód; Maria Wnęk w wieku kilkunastu lat zmuszona była podjąć pracę zarobkową. Mimo to okres dzieciństwa jawi się w jej pamięci jako najszczęśliwszy. Przede wszystkim dlatego, że żyła wówczas w atmosferze życzliwości, kochana przez rodziców. Przekonanie o miłości najbliższych (mimo surowych metod wychowawczych stosowanych przez ojca), zdecydowanie łagodzi wspomnienia z dzieciństwa. Czy już wtedy choroba pozostawiła trwałe ślady w jej psychice, trudno dociec, bo przecież chodziła do szkoły⁶ (szczególnie lubiła, jak dziś utrzymuje, lekcje rysunków), a koleżanki ponoć chętnie włączały ją do zabaw.

Potem pracowała, najpierw przy regulacji Dunajca, a później w kuchni wojskowej. Codziennie wracała do domu, pomagała w gospodarstwie. Wolny od zajęć czas poświęcała praktykom religijnym.

Wychowana w atmosferze głębokiej religijności (szczególnie „świętobliwa” była matka), w wieku 16 lat złożyła śluby czystości, a wszelkiego rodzaju praktyki

kultowe jawiły się jej zawsze jako najważniejsze. Pilnie przestrzegała więc uczestnictwa we mszach, dochowywała wszelkich postów, brała też udział w pielgrzymkach i odpustach, nie szczędziła pieniędzy na msze za dusze zmarłych, jak również w intencji znajomych.

Uciec od codzienności jednak nie mogła, bo należała przecież do pewnej grupy społecznej, w której rządziły określone prawa. Z relacji Marii Wnęk nie wynika, aby interesowały ją jakiegokolwiek sprawy wioskowe, o ile jej bezpośrednio nie dotyczyły. Za życia rodziców pomagała jedynie w gospodarstwie, a po ich śmierci została prawowitą właścicielką 69 arów gruntu. W jej chłopskiej mentalności ziemia ta jawi się jako najwyższa wartość, stanowiąca równocześnie o pozycji i społecznym prestiżu człowieka. Z drugiej strony nigdy należycie jej nie wykorzystywała, co z kolei wieś jednoznacznie negatywnie oceniała. W tej sytuacji wszelkiego rodzaju pomoc sąsiedzka rodziła u Marii Wnęk obawy, iż wieś chce pozbawić ją praw do ojcowizny. Ziemia była nieustannym zarzewiem nieporozumienia, które trwało przez wiele lat. Wieś nie rozumiała Marii Wnęk, ona przecież tylko broniła swojego słusznego prawa do rodzinnego majątku.

Praca zarobkowa oraz rozbudowane praktyki religijne pochłaniały większość jej czasu i dlatego też prowadzeniem gospodarstwa zajmowała się macocha, z którą zamieszkiwała po śmierci ojca (matka zmarła, gdy Maria miała 20 lat). W ostatnich latach te dwie kobiety z których jedna była stara i niedołężna, a o drugiej, tzn. Marii, we wsi mówiono, że to taki „manijok” (fanatyczka religijna?) żyły w warunkach urągających wszelkim wyobrażeniom, w walącym się domu.

Nic się pod tym względem nie zmieniło, gdy w 1960 r. Maria Wnęk po wypadku w mleczarni, ostatnim swoim miejscu pracy, przeszła na rentę inwalidzką. Zaczęła wówczas dorabiać podejmując się sprzątaniam mieszkań prywatnych w Nowym Sączu. I nie wiadomo jakby potoczyło się jej życie, gdyby na swej drodze nie spotkała Ewy Harsdorf, artystki malarki, kierującej w tym czasie zespołem plastycznym przy Domu Kultury Kolarza w tym mieście (w nawiązaniu kontaktu pomogła siostra malarki, u której Maria Wnęk znalazła zajęcie).

Wraz z zezwoleniem na uczestnictwo w pracach zespołu otrzymała równocześnie szansę na rozpoczęcie nowego etapu w życiu. I z szansy tej skwapliwie skorzystała, biorąc nieprzerwanie udział w pracach zespołu przez kolejnych 13 lat.⁷ Nazywana przez wszystkich „Nikiforką”, bo tak przedstawiła ją opiekunka pozostałym członkom zespołu, szybko zyskała sobie powszechny szacunek i uznanie. Cechowała ją bowiem wielką pracowitością, dzięki której w stosunkowo krótkim czasie zgłębiła tajniki warsztatu malarskiego i wypracowała własny styl malowania. Już w 1963 r. po raz pierwszy obrazki jej wysłano na wystawę do Krakowa, później Warszawy i tak rozpoczął się „pochód do sławy” początkującej malarki (często przecież w „życiorysach” pisze o sobie: „Malarka słynna po całym świecie”).

Zaczęła malować stosunkowo późno, bo w wieku 40 lat, ale pracowała intensywnie, gdyż wiele chciała przekazać. Być może Ewie Harsdorf zawdzięczać należy, iż nakłoniła Marię Wnęk do rejestrowania na obrazach tego, co aktualnie zaprzętało jej uwagę. Dziś Ewa Harsdorf twierdzi, że nie mogła wówczas poświęcać zbyt wiele czasu na długie rozmowy z Marią Wnęk, których ta nieustannie oczekiwała. Prawdopodobnie również pod wpływem inspiracji z zewnątrz, pani Maria zaczęła z czasem opatrywać swoje obrazy „życiorysa-

mi". Przypuszczać należy, iż początek tym zapisom dało zamówienie na cykl obrazów mających zilustrować jej życie.⁸

Ewa Harsdorf wspomina, iż pozostawiono Marii Wnęk całkowitą swobodę działania, ona jednak podejmowała się również malowania martwych natur, architektury; tematów, które były ćwiczeniami dla członków zespołu plastycznego. Zachowały się niektóre prace z tego okresu, jednak do najlepszych należą te obrazy, na których rejestrowała swoje bogate przeżycia i doznania duchowe. Zresztą sama Maria Wnęk zdaje się zupełnie nie pamiętać o obrazach zawierających niereligijne treści. Musiała szybko o nich zapominać, bo nie pobudzały jej wyobraźni, nie wywoływały też żadnych głębszych wzruszeń. Niezmiennie najważniejsza pozostaje dla niej nadal tematyka religijna. Nawet wtedy, gdy rejestruje konkretne zdarzenia, na obrazie umieszcza co najmniej jeden wizerunek świętej postaci. Dla jej światopoglądu najistotniejsza jest wiara w bożą wszechmoc i w boskie zaangażowanie we wszystkie sprawy doczesne.

Maria Wnęk utrzymuje, iż umiejętność malowania posiadała z woli boskiej, której jest całkowicie podporządkowana. Obcuje na codzień ze świętymi, którzy ją odwiedzają bądź tylko słyszy ich głosy. Słuchając pouczeń stara się równocześnie zapamiętać ich wygład, aby później móc namalować ich portrety. Niekiedy otrzymuje polecenie wykonania obrazu nie tylko o określonej treści, ale również informowana jest w jaki sposób winna go zakomponować. O tym wszystkim mówi z głębokim przekonaniem, twierdząc, że malowanie jest jej obowiązkiem, a równocześnie formą

rewanżu za rozliczne dowody łaski boskiej, jakie w swym życiu otrzymała.

Do najczęściej przez nią malowanych postaci należy Matka Boska, którą różnie przedstawia, jako Królową Polski, Świata, płaczącą krwawymi łzami, z Dzieciątkiem bądź modłącymi się aniołkami itp. Podobnie zresztą wiele razy malowała Pana Jezusa (m.in. wizerunek jego twarzy, który nieodmiennie tytułuje Przemienienie Pańskie, serce Pana Jezusa, postać jego w otoczeniu Apostołów itp.). Malowała także postacie świętych patronów (np. św. św. Franciszka, Mikołaja, Tadeusza) oraz papieży (Jan XXIII, Paweł VI).

Chętnie zawsze sprzedawała swoje obrazy, bo stale brakowało jej pieniędzy, przy czym najczęściej nabywali je kolekcjonerzy. Oni też, pozostając z nią w nieprzerwanym kontakcie, byli zazwyczaj dostarczycielami niezbędnych materiałów do malowania (papieru, tektury, pilśni, sklejk, rzadziej płótna) i farb (temper, olejnych, lakierów itp.). Jeżeli odczuwała braki w tym zakresie wówczas listownie ich alarmowała, w międzyczasie malując na tym co własnym sumptem zdobyła (blacha, derma, siedzenia krzeseł i in.). Zazwyczaj w takich wypadkach odpowiadano na jej prośby (nierazko przywożąc farby zza granicy), a ona korzystając z tych materiałów często zaznaczała na obrazie dla kogo jest przeznaczony. Zdarzało się też, że z wdzięczności za pomoc i opiekę ofiarowywała określonej osobie swoją pracę: „Proszę przyjąć obraz jako prezent najdroższa pani Ewa Harsdorf od Marii Wnęk” lub na innym „Malarka ludowa słynna po całym świecie ofiaruję (L. Macakowi) jako podarunek na 6 grudnia na Mikołaja dla szanownego pana jako mały prezencik,

Il. 4. *Modlitwa z kurami*, wym. 23 × 32,5 cm



aby mie szanowny pan moci objął opieką, jak do tej pory, bo jestem bez żadnego mieszkania i w brudzie chcę zgnieć”.

Związana była z Olszanką, do której codziennie wieczorem powracała, tak długo jak żyła macocha (zmarła ona w 1972 r.), a praktycznie do połowy lat 70, tj. do chwili gdy istniał dom rodziców, aby po jego pożarze ostatecznie zerwać kontakt ze wsią. W międzyczasie osiadła na stałe w Nowym Sączu gdzie otrzymała swoje pierwsze mieszkanie. Po paru latach względnie spokojnego i uładzonego życia rozpoczęła się jej tragedia mieszkaniowa, trwająca nieprzerwanie do chwili obecnej i nie pozostająca bez wpływu na możliwości pracy twórczej.

Początek jej dalo wykwaterowanie Marii Wnęk (w połowie lat 70) z zajmowanego przez nią mieszkania, które całkowicie ją zadawałało. Otrzymała wówczas lokal zastępczy. Ten jednak nie zaspakajał oczekiwań malarki, podobnie zresztą jak i kolejne mieszkania, jakie na przestrzeni lat kilkakrotnie jej oferowano. W swoich zabiegach o godziwe warunki bytowania nie pozostawała osamotniona, znajdując sojuszników pośród zaprzyjaźnionych z nią miłośników jej twórczości.

Każdorazowo odwoływała się więc od decyzji władz, wyrażając przy tym swe niezadowolone odnośnie lokalizacji aktualnie przydzielonego lokalu, jego metrażu lub komfortu. Przede wszystkim jednak skarżyła się na niepomysłne układy z nowymi sąsiadami czy współlokatorami czyniącymi, jak twierdziła, nieustanne zakusy na jej życie i majątek. Szeroko zresztą o tym wokół rozpowiadała informując też listownie różne instytucje i osoby z nią zaprzyjaźnione. Stale też szukała bezpiecznego dla siebie schronienia, a znajdowała je

nocując w kościele, u znajomych a nawet zdarzało się, że sypiała przez pewien czas w ubikacji.

Odpowiedź na pytanie czy słuszne były roszczenia mieszkaniowe Marii Wnęk (oczywiście niezależnie od tego, co na ten temat wnoszą dokumenty), dają zdjęcia wykonywane w zajmowanych przez nią lokalach. Brud, prymitywne sprzęty z barłogiem do spania — oto najczęściej powtarzający się widok

Zdawać by się mogło, iż problem mieszkania Marii Wnęk ostatecznie rozwiązano w 1982 r., kiedy to wyrokiem Sądu Wojewódzkiego w Nowym Sączu została całkowicie ubezwłasnowolniona, a na przydzielonym jej opiekunem społecznym (został nim sołtys z Olszanki) spoczął obowiązek zapewnienia malarce godziwych warunków bytowania. Decyzja ta wzbudziła jednak głęboki jej sprzeciw. Nie zgadza się bowiem z odebraniem prawa dysponowania ziemią i nie godzi się również na wspólne zamieszkanie ze swoim opiekunem, a już zupełnie słyszeć nie chce o projekcie umieszczenia w zakładzie zamkniętym. Jest głęboko nieszczęśliwa, bo dodatkowo gnębiona chorobą, co pewien czas trafia do szpitala (była w nim już trzykrotnie i aktualnie tam przebywa). Nieustannie więc myśli i mówi o powrocie do „normalnego” życia, niekępowanego przez nikogo. Na wolności, choć zaniedbana i osamotniona, jest jednak szczęśliwa, bo wolna. W szpitalu, który daje spokój i zapewnia unormowane, bezproblemowe życie czuje się zniewolona i marzy tylko o tym, aby jak najszybciej z niego uciec prosząc wszystkich wokół o pomoc w ułatwieniu jakiegokolwiek mieszkania, byle było ono w Nowym Sączu. Wówczas też najczęściej Maria Wnęk rozpamiętuje swoją przeszłość, wracając myślami do czasów młodości.





Il. 5. *Pan Jezus z Apostołami idzie na Górę Tabor*, wym. 70 × 100 cm; il. 6. *Matka Boska Saletyńska bawi Dzieciątko*, wym. 39,5 × 37 cm

Wszystkie „tragiczne przeżycia” z Olszanki, jak też krzywdy doznane w Nowym Sączu, stanowią zasadniczy motyw wielu obrazów, jakie namalowała w latach siedemdziesiątych. Trudno ocenić prawdziwość faktów przez malarkę podawanych, które wiele razy powtarzając, wzbogaca lub zuboża w szczegółach, przekazując je z różnym zabarwieniem emocjonalnym w zależności od aktualnego samopoczucia. W swoich opiniach i ocenach ludzi, z którymi los ją zetknął, jest najczęściej niezwykle krytyczna, surowa i wręcz obsesyjnie przypisująca większości złe intencje w stosunku do siebie. Przyczynę swoich nieszczęść widzi w zawiści, chciwości i mściwości ludzkiej. Wrogów znajduje zawsze w najbliższym otoczeniu.

Tak więc wspomnienia o domu rodzinnym to cykl obrazów mówiących o tym jak sąsiedzi niszczą zabudowania: „Rozbiórka domu w nocną godzinę przy księżycu i w nocy my musiały uciekać pod gołe niebo, był przy rozwalaniu (wymienia nazwiska sąsiadów...)”. Na innym obrazie pisze: „Wnęk Marii zrywają ze mściwości pape z dachu kilkakrotnie i dach zrywają...”. W jej przekonaniu dom rodzinny podpalili również sąsiedzi: „Ten obraz przedstawia jak ja w mieszkaniu się palę przez czary uczynione od (wymienia nazwiska sąsiadów)”. Na drugim obrazie o podobnej treści odnotowała: „...jak pan Nawrocki z kolegą ratują po oparzeniu w mieszkaniu jak jem się paliła...”.

Obawy przed utratą ziemi i systematycznie czynionymi zakusami na jej własność wyraziła w takich przedstawieniach jak: „... (wymienia nazwisko sąsiadki) niesie z pola Zofii Wnęk (macochy) wyrwaną pszenicę z korzeniami we worku ukradzioną dla kóz i prosiaków dla siebie...” lub na innym „... jak ja jestem w mieszkaniu, śpię w nocy... w niedzielę rano obudziłam się o piątej i patrzę bo mnie coś niepokoi. Patrzę dymy okropne z mych kóp zboża, widzę przy tych kopcach (wymienia nazwiska podpalaczy z sąsiedztwa), ale dla mnie jest Pan Bóg tak litościwy, że ten ogień deszcz polewał...”. Żali się również na układy z sąsiadami: „...jak traktor na jej ojcowiznie zabiera z pola Marii Wnęk i nie pozwoli zrobić w polu, żeby pole jej zabrali...”. Ubolewa też nad tym, że kilku sąsiadów buntuje gospodarzy z innych wsi: „...aby jej w polu nikt nie robił, żeby leżało ugorem, żeby jej zabrali to pole (wymienia następnie kilka nazwisk...)”. Dodać należy, iż malarka lękając się utraty ojcowizny postanowiła w pewnym okresie przeznaczyć ją pod budowę kościoła w Olszance. Zamierzenia tego nigdy jednak nie zrealizowała z powodu ubezwłasnowolnienia. Pozostał po niej jedynie ślad w postaci obrazu, któremu nadała tytuł *Ołtarz w Olszance*.

Sporadycznym powrotem do wsi (przed pożarem domu, a po śmierci macochy), gdy jechała nakarmić pozostawione tam koty towarzyszyły wielkie emocje,



7

Il. 7. Wyrzucanie Marii Wnęk z mieszkania w Nowym Sączu, wym. 34 × 50,5 cm; il. 8. Męka Pańska: Pan Jezus osadzony na pniu w piwnicy, wym. 75,5 × 100 cm; Il. 9. Nagłqca wiadomość, wym. 49,5 × 69,5 cm



8

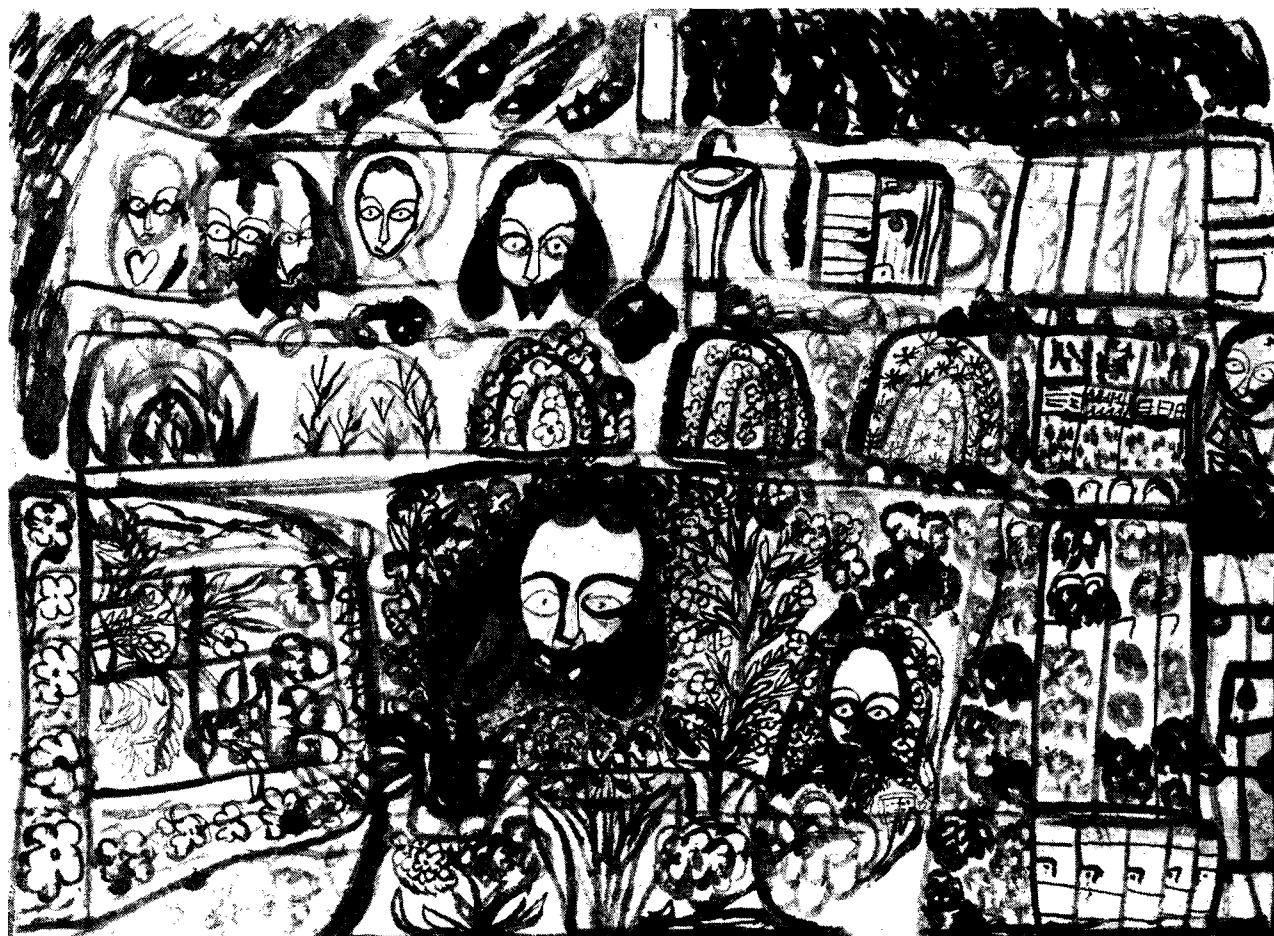
bowiem rejestrując te „wyprawy” maluje takie sceny jak: „Podróż w Olszance przez pola do domu, jak myśliwi i milicja i wojsko strzela za mną. Obława na moją osobę, aby mnie zamordować, abym obrazów nie malowała, aby się chwalała Boża po całym świecie nie rozchodziła... jestem w strasznej obławie jak na zajęce...”. Na innym obrazie odnotowuje: „Ten obraz przedstawia jak milicjanci, tylko w jednej osobie namalowałam, ale to wszyscy, nie dopuszczają abym karmiła ptaszki, bo muszą ptaszki razem ze mną wyzdychać, razem z kotami i psami, bo jesteśmy na świecie niepotrzebni...”.

Lecz podczas tych wypraw Maria Wnęk doświadczała też „cudownych” objawień i tak też je malowała: „Cudowna droga przez pola w Olszance do kotów...” lub „...jak jechałam do Olszanki do mych zwierząt na spalenisko, aby im dać jeść, to widziałam straszną jasność od nieba białą, iskrzącą jak ten śnieg, a (w) tej błyszczącej bieli były trzy osoby: Bóg Ojciec, Syn Boży i Duch Święty...”.

Później był Nowy Sącz i nowy cykl obrazów, w którym malowała tragiczne z reguły wydarzenia, związane przede wszystkim z problemami mieszkaniowymi. Złe układające się, zapewne z różnych przyczyn, stosunki z sąsiadami i współlokatorami, Maria Wnęk zawsze interpretowała jednoznacznie. Maluje więc kolejną przeprowadzkę („wyrzucanie z mieszkania”), a przy tej okazji okradanie jej: „...wyrwanie drzwi w mojej nieobecności (wymienia nazwiska) i wynoszenie

w mojej nieobecności na pole za dom pod sad, a w końcu wszystko ukradzione (podaje listę rzeczy, aby później na obrazie słownie oznaczyć)...”. „Śmiertelne zastrzyki”, sypanie trucizny, bicie i fizyczne nękanie — to też tematy, do których często powraca, podobnie, jak do przeżyć zamierzonego na niej gwałtu: „Ten obraz przedstawia obronę swoją przed wrogami, swojej cnoty bronię do ostatniego (przed) dwoma krzywdzicielami mojej cnoty nienaruszonej (dalsza relacja dotyczy przyczyn i przebiegu zajścia)”. Z opresji tej wyszła jednak obronna ręką i w podzięce maluje obraz jak: „Matka Boża ratuje Marię Wnęk przed nieszczęściem odebrania cnoty”.

Prócz tych tragicznych zdarzeń były w życiu Marii Wnęk również momenty radosne, a należały do nich m.in. odwiedziny w instytucjach kulturalnych, głównie z okazji wystaw. Tematem dla jednego z przedstawień było np.: „Powitanie Marii Wnęk i wprowadzenie Marii Wnęk przez pana Dyrektora który mię trzyma za rękę i drugi pan Kierownik mię trzyma za drugą rękę i tak mię panowie wprowadzają na salę... i przedstawiają mię na sali wszystkim gościom.. jako malarzkę nowosądecką, której obrazy chodziły za granicą...” (było to przyjęcie autorki w KDK „Pod Baranami” w Krakowie z okazji wystawy). Na innym obrazie komponuje równocześnie dwie sceny: „Gościna w Krakowie z państwem deryktorstwem przy stole w czasie wystawy Marii Wnęk” oraz „Przedstawienie Marii Wnęk publiczności na sali w Krakowie”.





Il. 10. Do słupa przywiązany Pan Jezus w środku piwnicy stojący, wym. 70 × 49,5 cm, 1976 r.

Na trwałe do jej wspomnień wpisały się także niektóre wizyty składane znajomym np. z okazji imienin: „Maria Wnęk usadzona w gościnnym pokoju przez ks. proboszcza Nitkę na plebani w Paszynie z wielkim szacunkiem wprowadzona...”.

Jest jeszcze jeden temat, do którego malarka powraca nie tylko w rozmowie, przy każdej nadarzającej się okazji, ale również zarejestrowała go na wielu już obrazach. Był to paraliż, o którym mówi, bo brak na to dowodu, że przykuł ją do łóżka na kilka miesięcy: *Trzy miesiące sparaliżowana* — oto tytuł jednego spośród nich. Z przypadłością tą wiąże cudowne uzdrowienie „...z ciężkiego trzech miesięcznego sparaliżu wogóle niewyleczonego... było to 9 sierpnia 1924 r...” i dalej snuje historię cudownego ozdrowienia, co umożliwiło jej pójście od razu (miała wtedy dwa lata!) z kompanią na Kalwarię.

Nie zapomniała również o wypadkach przy pracy, m.in. gdy była zatrudniona przy regulacji Dunajca czy

w mleczarni; po ostatnim zresztą przeszła na rentę. Malując scenę w szpitalu pisze: „Jest to sala operacyjna, na jednej części operuje lekarz pewnego mężczyzną, a na reszty sali jestem ja z bardzo dużo lek(arzami?)” — informacja niedokończona.

W cyklu „życiorysów” mieszczą się także obrazy-wspomnienia z uroczystości kościelnych, procesji, pielgrzymek w których brała udział.

Maria Wnęk maluje obrazy statyczne, na których ośrodkowo umieszczone postacie wypełniają znaczne partie tła wzbogaconego rozbudowanym ornamentem roślinnym. W początkowym okresie twórczości ten właśnie sposób przedstawiania nie był przypadkowy, bo przecież tak malowane obrazy zdobiły ściany jej rodzinnego domu i mieszkania sąsiadów. Zapewne inspiracje płynące z zewnątrz, jak też systematyczne doskonalenie warsztatu malarskiego sprawiły, iż z czasem pojawił się nowy sposób ujęcia tematu, a mianowicie lokowanie



Il. 11. *Podziękowanie Panu Bogu za cudowną przeprowadzkę księdza*, wym. 41 × 29,5 cm, 1974 r.

na jednym obrazie kilku scen dokumentujących relacje malarki, bądź rozbudowane, pełne dynamiki i ekspresji sceny zbiorowe (np. *Męka Pańska*, manifestacje i pochody 1-Majowe).

Dla Marii Wnęk najważniejszym elementem każdego obrazu, niezależnie od jego treści, są postacie, a maluje je płasko wydobywając z tła ciemnym, pogrubionym konturem. Postacie pełniące najważniejszą w danym obrazie rolę są większe niż pozostałe. Wszystkie są zazwyczaj nieruchome, pełne godności, hieratyczne, umieszczone frontalnie, z wyraźnym zaznaczeniem rysów twarzy (il. 11). Szczególnie przy tym starannie opracowuje oczy, które kształtem i wyrazem przywodzą na myśl malarstwo ikonowe. Stara się przy tym być konsekwentna w realistycznym traktowaniu postaci, a wszystkie w tym względzie odstępstwa, deformacje, schematyzm ujęć są najczęściej niezamierzone, a powodowane zapewne zmiennością samopoczucia malarki.

Duże znaczenie dla ekspresji obrazów ma kolor, który malarka traktuje umownie. Kolorem nie tylko dodatkowo modeluje każdą formę, ale też często różnicuje przestrzeń tła, a w kompozycjach o złożonych treściach — poszczególne sceny przedstawieniowe. Używa cieplej gamy barw o przewadze brązów, żółci, czerwieni urozmaiconych bielą, czernią, zielenią, błękitem. Rozkłada je przy tym płasko i wyraźnie odgranicza od siebie. Konsekwentnie też stosuje przyjętą przez siebie symbolikę kolorów. Jasnymi, rozbielonymi znaczy boskość, dobroć i niewinność, zielonymi miłość, zaś kolorem czerwonym cierpienie i dramatyczność sytuacji. Zdarza się też, że maluje różne tematy, używa podobnych zestawów barw z wyraźną przewagą jednego lub dwu określonych, co powoduje, iż pewne obrazy tworzą grupy kolorystyczne. Ta spokojna i w swym wyrazie pogodna kolorystyka, przy swobodzie w ujmowaniu treści, sprawia, że obrazy Marii Wnęk posiadają również walor dekoracyjny.



Il. 12. *Przemienienie Pańskie*, wym. 102 × 55 cm

Maria Wnęk wypracowała pewien określony kanon wyrażania swych przemyśleń stosując jeden sposób przedstawiania zdarzenia, postaci, malowania twarzy, komponowania przestrzeni. Wzorzec, jaki przyjęła, kształtował się przez lata, a to co uznała za najlepsze stawało się dla niej regułą. Zapewne nigdy nie zabraknie jej tematów do malowania, które bierze z codziennego życia. Maluje też nieustannie i jak twierdzi, nie wyobraża sobie życia bez tego zajęcia. Swoimi obrazami wraz z „życiorysami” dostatecznie określiła już własną twórczość, a sposób w jaki nas o tym informuje stawia Marię Wnęk w rzędzie tak uznanych już indywidualności jak Nikifor, Maria Wisznios czy Katarzyna Gawłowa. Malowanie pozwala jej na wyrażenie bogactw, trudnych przeżyć, lęków, uniesień religijnych.

W lipcu 1983 r. została otwarta w Muzeum Etnograficznym w Krakowie wystawa poświęcona twórczości Marii Wnęk. W wydany z tej okazji katalogu opisano życie i twórczość malarki, zamieszczono zdjęcia zarówno obrazów, jak i jej samej w różnych momentach życia.

Autorom tego całościowego przedsięwzięcia, tj. katalogu i wystawy¹⁰, przyświecało generalne założenie nadania jednorodnego charakteru tym dwóm rodzajom wypowiedzi. W wypadku Marii Wnęk zdarzenia życiowe i przeżycia duchowe pozostają niezmiennie motorem twórczości. W myśl tego założenia opracowany został katalog i w podobnie czytelny sposób opracowana została koncepcja wystawy.

Materiał ekspozycyjny umieszczono w dwóch salach, a każdej z nich nadano odrębny charakter. W pierwszej „opowiedziano” o życiu Marii Wnęk wykorzystując do tego zdjęcia z różnych okresów jej życia. Opracowane w formie 23 fotogramów stanowiły jak gdyby krótki reportaż fotograficzny o malarce¹¹, który wzbogacony został kilkunastoma obrazami rejestrującymi zdarzenia, jakich na przestrzeni lat doświadczała. Fotogramy zestawiono w kilka grup biorąc pod uwagę miejsca, w jakich Maria Wnęk przebywała w różnych okresach (Olszanka, Nowy Sącz, szpital w Krakowie). Sytuacje te wiążą w całość zdjęcia wykonane w szpitalu, w którym kilkakrotnie była leczona.



Il. 13. Redaktor „Polskiej Sztuki Ludowej”, wym. 30 × 20 cm, 1974 r.

Istotną sprawą była również oprawa plastyczna wystawy, w której jak założono winna być czytelna osobowość twórcza malarki. Ponieważ Maria Wnęk nie tylko maluje obrazy, ale także je opisuje, a pisanie to jest nie mniej ważne niż samo malowanie, bo znacznie więcej pragnie przekazać niż wyrazić może pędzlem, dlatego też wszystkie druki towarzyszące wystawie, a mianowicie plakat, zaproszenie, okładka katalogu zawierały fragmenty jej „życiorysu”. Podobny zamysł towarzyszył samej ekspozycji ukazanej na tle tekstów pisanych przez Marię Wnęk. W sali „reportażowej”, poza ścianami wytapetowanymi „życiorysami”, w dodatkowy sposób podkreślono istotę opisu w twórczości malarki, umieszczając dodatkowo kilka fotogramów na spływających od sufitu szarfach pokrytych opisem.

W sali drugiej obrazy zawieszono na ścianach wytapetowanych „życiorysami”, miały nieustannie przypominać widzowi jak ważny jest związek tego co Maria Wnęk maluje z jej przekonaniami religijnymi. Ponieważ tekstem pisany na rewersach obrazów malarka nadaje różne formy, przeto na jednej ze ścian poka-

zano kilka obrazów od strony rewersów. Pisane na całej szerokości bądź długości obrazu, niekiedy zakomponowane w kolumnach i dodatkowo obrysowane pionowymi kreskami teksty stanowiły również swego rodzaju kompozycje.

Wszystkie obrazy umieszczono za szkłem, a kilkanaście spośród nich zawieszono w przestrzeni, dając tym samym możliwość równoczesnego oglądania i odczytywania „życiorysów”. O konieczności takiego właśnie sposobu eksponowania prac wspomina sama malarka w jednym ze swoich zapisów: „Wsadzić między szyby, aby z jednej strony czytać, a z drugiej oglądać”.

Zapewne różne były refleksje zwiedzających krakowską wystawę, ale jednego mogliśmy być pewni — że chwila zadumy nad losem samotnego i opuszczonego przez wszystkich człowieka towarzyszyć będzie każdemu kto obejrzał tę ekspozycję.

PRZYPISY

¹ Obrazy Marii Wnęk są w posiadaniu przede wszystkim trzech kolekcjonerów: B. Nawrockiego (ok. 180 prac) i L. Zimmerera (ponad 60) z Warszawy oraz



Il. 14. *Przemienienie Pańskie*, wym. 32 × 22 cm;
Il. 15. *Pożar domu w Olszance „Jak ja się palę”*,
wym. 50 × 75 cm





Il. 16. *Pochód 1 Majowy z muzykantami*, wym. 100 × 70 cm

L. Macaka (23 prace) z Krakowa. Od kilku do kilkunastu jej obrazów stanowi własność: Specjalistycznego Psychiatrycznego Zespołu Opieki Zdrowotnej w Krakowie-Kobierzynie, gdzie była 4-krotnie leczona; Domu Kultury Kolejarza w Nowym Sączu, z którym przez wiele lat współpracowała oraz Plebanii kościoła rzymsko-katolickiego w Paszynie (woj. nowosądeckie), gdzie gromadzone są od lat wytwory sztuki ludowej. Nieliczne obrazy Marii Wnęk wzbogaciły też m.in. zbiory prywatne M. Surego, A. Strońskiej i dr Løevensteina.

Niezaprzeczalnym dowodem na to, iż obrazy Marii Wnęk znalazły się poza granicami kraju, jest list, jaki nadszedł ze Szwecji do Muzeum Okręgowego w Nowym Sączu od A. Altmejda z Lund. Prosił on o nadesłanie noty biograficznej malarki, bowiem, jak informuje, posiada znaczną ilość obrazów jej autorstwa i zamierza w najbliższym czasie przygotować wystawę.

² Szczegółowej informacji o wystawach, na jakich eksponowane były obrazy Marii Wnęk dostarcza katalog: *Maria Wnęk, członek zespołu plastycznego DKK, Malarstwo*. Dom Kultury Kolejarza w Nowym Sączu, 1976 wydany z okazji indywidualnej wystawy malarki. Wielokrotnie obrazy jej eksponowane były zarówno w kraju (m.in. w Krakowie, Nowym Sączu, Rzeszowie,

Szczecinie, Warszawie, Wrocławiu), jak i poza granicami (Berlin, Monachium, Paryż, Zagrzeb).

³ O uczestnictwie Marii Wnęk w konkursach i wystawach zob. „Pol. Szt. Lud.” (Kronika) z lat 1970, 1973, 1974 i 1976.

⁴ A. Jackowski, *Obrazy na płótnie i papierze. Współczesne malarstwo ludowe i jego pogranicza*, „Pol. Szt. Lud.”, R. XXXI, 1977 nr 4, s. 209; tenże, *Miejsce i rola plastyki amatorskiej w naszej kulturze współczesnej* (w:) *Plastyka nieprofesjonalna* pod red. A. Jackowskiego, Warszawa 1980, s. 51; M. Raińska, *I Biennale współczesnej twórczości ludowej województwa nowosądeckiego*. Katalog konkursu i wystawy, Nowy Sącz 1981, s. 29; A. Strońska, *Tyle szczęścia dla szewców*, Warszawa 1981, s. 156—183; wzmianki o malarstwie Marii Wnęk znaleźć można również w „Polityce” (1970), „Magazynie Polskim” (1970) oraz w „Gazecie Krakowskiej” (1982). Ostatnim, w miarę pełnym opracowaniem jest katalog E. Krasieńska, *Malarstwo Marii Wnęk*, Kraków 1983, który wydany został z okazji otwarcia wystawy w Muzeum Etnograficznym w Krakowie.

⁵ Maria Wnęk wspomina iż miała 7-ro rodzeństwa, ale przeżyła tylko ona. Sąsiedzi z Olszanki nie potrafią powiedzieć ile było dzieci w tej rodzinie: „Rodziły się,



17



18

Il. 17. Maria Wnęk przed swym domem rodzinnym w Olszance; il. 18. Maria Wnęk

umierały, kto by tam wiedział" i w przewadze takim twierdzeniem kwitują każde pytanie.

⁶ Maria Wnęk ukończyła w Olszance 4 klasy szkoły powszechnej, a uzupełniła wykształcenie podstawowe w szkole specjalnej dla dorosłych w Nowym Sączu w 1969 r.

⁷ Odeszła z zespołu plastycznego z chwilą rezygnacji E. Harsdorf z kierowania pracami grupy, co zbiegło się z równoczesnym remontem DKK w Nowym Sączu. Później przez pewien czas „zachodziła” malować do Redakcji „Za i Przeciw”.

⁸ Niestety, nie dotarłam do dwóch albumów przekazanych w tym celu Marii Wnęk przez L. Zimmerera, ale w jego prywatnej korespondencji z malarką znajdujemy potwierdzenie, iż podjęła się ona tego zadania.

⁹ Wszystkie przytoczone fragmenty „życiorysów” podaję w dosłownym brzmieniu, zmieniając jedynie interpunkcję i ortografię, aby uczynić teksty w pełni zrozumiałymi.

¹⁰ Autorem projektu ekspozycji wystawy, plakatu, zaproszenia i opracowania graficznego katalogu był Janusz Trzebiatowski.