

## Część II

„Etnografia Polska”, t. XXIII z. 2  
ISSN 0071-1861

ZBIGNIEW JASIEWICZ

### MACHALLA W UZBEKISTANIE. TRADYCYJNA SPOŁECZNOŚĆ DZIELNIC MIEJSKICH W ŻYCIU WSPÓŁCZESNYM

Charakterystyczną cechą życia społecznego rejonów miast środkowo-azjatyckich, zamieszkałych przez ludność miejscową, są występujące w nich, łatwe do wyodrębnienia, powiązane ścisłymi więzami zorganizowane społeczności dzielnicowe. Współczesna *machalla*, bo taką najczęściej nazwą określa się dzielnicę miejską w Uzbeckiej SRR, jest rezultatem oddziaływania zarówno wielowiekowej tradycji, jak i przekształceń dokonanych w ramach socjalistycznego państwa. Jej analiza pomocna jest zarówno dla rekonstrukcji dokonanego procesu przeobrażeń, jak i poznania specyficznych form współczesnego życia społecznego. Pozwala przede wszystkim na określenie stosunku do tradycji w procesie przemian realizowanych przez socjalistyczne państwo na terenie pozaeuropejskim, opóźnionym uprzednio w rozwoju społeczno-kulturowym. Ułatwia ponadto refleksję nad wartością tradycji w życiu współczesnym.

Materiały wykorzystane w opracowaniu zgromadzone zostały poprzez obserwacje i wywiady przeprowadzone w Taszkencie, Samarkandzie i Chiwie w 1974 r.<sup>1</sup> Pomocne okazało się również piśmiennictwo, zarówno literatura historyczno-etnograficzna, jak i publicystyka społeczna.

Miasta i ludność miejska od dawna odgrywały poważną rolę w życiu gospodarczym i kulturalnym Azji Środkowej. W połowie XIX w., jeszcze przed przyłączeniem do Rosji, Taszkent był ogromnym, jak na ówczesne stosunki, miastem liczącym około 50-80 tys. mieszkańców<sup>2</sup>. Niewiele ustępowała mu Buchara, mająca w tymże czasie około 60-70 tys.<sup>3</sup> oraz Kokand. Obok tych miast, stanowiących centra życia go-

<sup>1</sup> Za umożliwienie badań dziękuję władzom Uniwersytetu im. W. Lenina w Taszkencie.

<sup>2</sup> F. A z a b a j e w, *Taszkient wo wtoroj połowinie XIX wieku. Oczerki socjalno-ekonomiczeskoj i političeskoj istorii*, Taszkient 1959, s. 23.

<sup>3</sup> O. A. S u c h a r i e w a, *Buchara XIX — naczata XX wieka. Pozdniefieodolnyj gorod i jego nasielenije*, Moskwa 1966, s. 97.

spodarczego i politycznego, występuje wiele pomniejszych ośrodków miejskich, takich jak Samarkanda, Chiwa, Margelan, Andżan, Naman-gan, Karszy, Szachrizjabz, Kitab i inne.

Przyłączenie do Rosji spowodowało dalszy rozwój miast, już przy udziale napływowej ludności rosyjskiej i z innych europejskich terenów imperium. Ludność przybyła nie osiedla się na ogół w dzielnicach zamieszkałych przez dawnych mieszkańców, a tworzy nowe części miast, sąsiadujące z tzw. miastem „starym”, „azjatyckim”<sup>4</sup>. W roku 1897 mieszkańcy miast stanowili 13,83% ogółu ludności rosyjskiego Turkiestanu, a więc więcej w porównaniu z terytorium całego państwa, na którym ludność wiejska obliczana była wówczas na 12%<sup>5</sup>.

Okres porewolucyjny intensyfikuje procesy urbanizacji republik Azji Środkowej. W Uzbekistanie ludność miejska, która w roku 1926 liczyła 1013 tys. (22% ogółu ludności), wzrosła w 1970 r. do 4322 tys. (36,6%)<sup>6</sup>. Zmiana charakteru miast nastąpiła jednakże nie tylko w wyniku wzrostu liczby ich mieszkańców i nasycenia nowoczesną techniką, ale również stopniowej niwelacji odrębności między oddzielnymi niegdyś częściami miasta zamieszkanymi przez różne grupy ludności. Terenem przemieszania ludności są przede wszystkim nowe dzielnice zabudowane blokami mieszkalnymi. Obok nich jednak nadal występują, stanowiące przedmiot moich zainteresowań, terytoria miast zaludnione wyłącznie lub prawie wyłącznie przez Uzbeków i przedstawicieli innych ludów środkowoazjatyckich, przywiązanych do miejsca i sąsiedztwa oraz wysoko ceniących możliwość zamieszkania w domostwach jednorodzinnych. W tych właśnie rejonach miast utrzymała się i wykazuje wielką żywotność tradycyjna społeczność dzielnicowa — machalla.

Rozczłonowanie miast i osiedli środkowoazjatyckich na skupiska domów i rodzin powiązanych silną więzią lokalną sięga odległej przeszłości. Znane są wzmianki o dzielnicach miejskich już z okresu wczesnego średniowiecza<sup>7</sup>. Nie wyjaśniona bliżej jest jednakże geneza owych społeczności. Można sądzić, że były one odbiciem ostrych podziałów rodowo-plemiennych i terytorialnych, przeniesionych na teren miasta. Świadczyć o tym może nazwa *elat* (ród, plemię, kraj), zachowana dla określenia dzielnic miejskich w Chiwie<sup>8</sup>, oraz utrzymujące się długo dzielnice grupujące mieszkańców należących do wyodrębnionych grup

<sup>4</sup> Z. Jasiewicz, *Uzbecy. Studia nad przeobrażeniami społeczno-kulturowymi w XIX i XX wieku*, Poznań 1969, s. 166.

<sup>5</sup> *Istorijskaja Uzbekskaja SSR*, t. I, cz. II, Taszkient 1956, s. 126.

<sup>6</sup> *Narodnoje chozjajstwo Sriedniej Azii w 1963 godu. Statisticeskij sbornik*, Taszkient 1964, s. 8; *Narodnoje chozjajstwo Uzbekskaja SSR w 1972 godu. Statisticeskij jeżegodnik*, Taszkient 1973, s. 9.

<sup>7</sup> O. A. Suchariewa, *Kwartalnaja obszczina pozdniefiedalnogo gorbda Buchary*, Moskwa 1976, s. 292 i n.

<sup>8</sup> *Uzbeksko-russkij słowar*, Moskwa 1959, s. 553; Por. również *Istorijskaja Uzbekskaja SSR*, t. II, Taszkient 1968, s. 128.

etnicznych i pochodzenia terytorialnego. Po wkroczeniu na teren Azji Środkowej islamu najczęściej następowała identyfikacja dzielnic z parafią. Meczet parafialny stał się nie tylko ośrodkiem życia religijnego, gromadzącym mężczyzn z okolicznych domów na codzienne obowiązkowe modlitwy w świątyni, ale również społecznego. Kolejnym czynnikiem sprzyjającym wyodrębnieniu się dzielnic były potrzeby handlu i produkcji. Dzielnice tworzyły się wokół lokalnego bazaru lub innego ruchliwego punktu, o czym wyraża się świadcząco termin *guzar* (ruchliwe miejsce przy drogach, na skrzyżowaniu; mały bazar) używany jako nazwa dzielnicy m. in. w Bucharze i Samarkandzie<sup>9</sup>. Mogły również powstawać i funkcjonowały jako miejsca zamieszkania i produkcji wyspecjalizowanych grup rzemieślniczych<sup>10</sup>. Na koniec zainteresowana w utrzymaniu społeczności dzielnicowych, jako formy organizacji społecznej, była władza państwowa. Wybierany przez mieszkańców dzielnicy *oksokoł* — starszy samorządu, zatwierdzany przez administrację późnofeudalnych państw środkowoazjatyckich czy władze carskie, był jednocześnie najniższym funkcjonariuszem administracji. Władze ponadto, zainteresowane w możliwości izolacji poszczególnych części miasta w celu zachowania porządku i na wypadek powstań, podtrzymywały istnienie czy wręcz nakazywały budowę zamykanych na noc wrót między dzielnicami<sup>11</sup>. Wrota takie były dodatkowym, materialnym elementem wyodrębnienia społeczności dzielnicowych. Oczywiście historycznie zmienne wymagania stawiane wobec machalla i potrzeby ich mieszkańców powodowały głębokie przeobrażenia w granicach i charakterze społeczności dzielnicowych na przestrzeni wieków.

Najlepiej znane, przede wszystkim dzięki badaniom O. A. Suchariewej w Bucharze, są społeczności dzielnicowe końca XIX i początków XX w. Zamieszkiwały one na ogół niewielkie terytoria zabudowane od kilkunastu do stukilkudziesięciu domami, skupionymi wokół ulicy czy jej części i odchodzących od niej zaułków. Stąd duża ilość dzielnic w poszczególnych miastach. Buchara tego czasu liczyła ich 220, Tasz-

<sup>9</sup> *Uzbecko-russkij słowar*, s. 113. O różnicowaniu nazw dzielnic miejskich w Azji Środkowej patrz O. A. Suchariewa, *O terminologii, swjazannoj s istoriczeskoj topografiej gorodow Sredniej Azii*, *Narody Azii i Afriki*, nr 6, 1965, s. 101 i in.

<sup>10</sup> Por. O. A. Suchariewa, *Pozdniefieodalnyj gorod Buchara końca XIX — naczala XX wieka. Riemieslennaja promyszlenność*, Taszkient 1962, s. 21 i in.; K. Faziłowa, *Taszkientskij kwartal litiejszczikow (machalla Deroz) w konce XIX — naczale XX wieka*, [w:] *Naucznyje roboty i soobszczenija Instituta istorii i archeologii AN Uzbeckoskiej SRR*, t. 4, Taszkient 1961, s. 244.

<sup>11</sup> Wrota między dzielnicami w Bucharze zachowały się do początków XX w. Por. Suchariewa, *Kwartalnaja obszczina...*, s. 16. Nakaz budowy wrót przegradzających ulice wewnątrz miasta wydano w XIX w. w Kaszgarze w Turkiestanie Wschodnim, opanowanym przez Chińczyków. Píše o nim B. Grąbczewski, *Otczet' o pojezdkie w Kaszgar i jużnuju Kaszgarju w 1885 godu*, Nowyj Margielan 1886, s. 10.

kent ponad 250, Samarkanda 85, Szachrizjabz 52<sup>12</sup>. B. Grąbczewski w odwiedzanym przez siebie Kaszgarze, już na terenie Turkiestanu Wschodniego, uzyskał informację o 110 dzielnicach<sup>13</sup>. Machalla znana była również w dużych osiedlach nie traktowanych jako miasta, dzielonych na kilka lub kilkanaście dzielnic — parafii<sup>14</sup>. Zachowane nazwy i analiza położenia dzielnic dostarczają cennych materiałów dla historii miasta<sup>15</sup>.

Organizacja, funkcje i wyposażenie machalli z przełomu XIX i XX w. sprzyjały ukształtowaniu się w ramach dzielnic zwartych i trwałych społeczności. Jak już mówiliśmy, dzielnicę przewodził wybierany przez mężczyznę *oksokoł*; na czele kobiet stawała wybrana przez mieszkanki dzielnic szanowana niewiasta, zwana w Bucharze *kajwoni* — gospodyni. Zarówno pierwszy, jak i druga nie otrzymywali bezpośredniego wynagrodzenia, a ich praca traktowana była jako zaszczytna służba społeczna. Dodawano im pomocników — niezamożnych mieszkańców dzielnic, dla których otrzymywane podarki i datki stanowiły jedno z ważnych źródeł utrzymania. Zakres obowiązków *oksokoła* był nader szeroki. Troszczył się on zarówno o warunki bytowania w dzielnicach: czystość na ulicach i w meczecie, sprawność urządzeń wodnych, organizując konieczne składki pieniężne i prace zespołowe *chaszar*, jak i dbał, co było przedmiotem jego szczególnych starań, o zachowanie dobrych stosunków międzyludzkich. *Oksokoł* godził zwaśnione strony, usiłując nie dopuścić do rozpraw sądowych, uczestniczył w podziałach majątku między spadkobiercami, był opiekunem małoletnich sierot, zatwierdzał plany sprzedaży nieruchomości, przestrzegając zwyczajowego prawa pierwokupu przysługującego mieszkańcom dzielnic. Ważna była rola *oksokoła* i *kajwoni* w organizacji uroczystości rodzinnych, szczególnie pogrzebu. Dysponując środkami finansowymi dotkniętej nieszczęściem rodziny przejmowali oni wszystkie obowiązki, związane z przygotowaniem pochówka<sup>16</sup>. Uczestniczyli również w innych świątkach rodzinnych, m. in. z okazji obrzezania i wesela, udzielając rad i pomocy przy ich organizacji i rozdzielając pożywienie w trakcie uczty. Zaangażowanie przywódców dzielnic w obrzędach „rodzinnych” stanowiło wyraz i źródło ich społecznego prestiżu. Święto obrzezania, wesele, a przede wszystkim pogrzeb gromadziły bowiem przedstawicieli wszystkich rodzin dzielnic i tworzyły nader silne więzi społeczne<sup>17</sup>.

<sup>12</sup> Suchariewa, *Kwartalnaja obszczina...*, s. 323.

<sup>13</sup> Grąbczewski, *op. cit.*, s. 11.

<sup>14</sup> *Istorija Uzbieckoj SSR*, t. II, s. 134.

<sup>15</sup> N. G. Malickij, *Taszkientskije machalla i mauza*, [w:] W. W. Bartoldu *turkiestanskie družja, uczenniki i poczitатели*, Taszkient 1927, s. 109.

<sup>16</sup> Suchariewa, *Kwartalnaja obszczina...*, s. 32 i n.

<sup>17</sup> Tamże, s. 37. Por. również A. Sziszow, *Sarty*. Cz. I, *Etnografija*, Taszkient 1905, s. 30 i dalsze.

Działalność oksokoł i kajwoni podporządkowana była opinii społeczności; bez aprobaty wspólnoty nie mogliby wykonywać swoich obowiązków. Decydujący był głos starych mężczyzn — głów rodzin, gromadzących się w meczecie. Z opracowań dotyczących dzielnic miejskich z końca XIX i początków XX w. na terenie Uzbekistanu nie dowiadujemy się jednakże o grupowaniu się wpływowych ludzi machalli w trwałe zespoły — rady<sup>18</sup>.

Większość społeczności dzielnicowych stanowiły jednocześnie parafie, identyfikowane w niektórych źródłach z jednostkami administracyjnymi<sup>19</sup>, a parafialny meczet stawał się ośrodkiem skupiającym mieszkańców dzielnicy. Potrzeby życia religijnego nie wydają się jednakże najstarszym i najważniejszym czynnikiem organizującym wspólnotę. Niekiedy zresztą granice dzielnicy i parafii nie pokrywały się ze sobą<sup>20</sup>. Poza meczetem i przynależącą doń szkołą wspólną własnością mieszkańców było miejsce do rytualnych omywań, a także sprzęty przydatne do organizacji obrzędów: kotły, półmiski, filiżanki, łyżki, serwety niezbędne przy ucztach oraz mary i obuwie służące do odnoszenia zmarłych na cmentarz<sup>21</sup>.

Integrację społeczności ułatwiała jednorodność ludności. Dzielnice zamieszkiwali ludzie tej samej wiary (przy czym podział na sunnitów i szyitów nie był przeszkodą w sąsiedztwie) częstokroć należący do jednej grupy etnicznej lub pochodzenia terytorialnego i jednej grupy zawodowej. Dzielnice miast środkowoazjatyckich nie były jednakże na przełomie XIX i XX w. zespołami rodzin przynależnych do tej samej warstwy społecznej. W wielkich miastach ponadto objęto ramami wspólnoty również rodziny i ludzi od niedawna lub na krótki okres zamieszkałych w dzielnicy: rodziny urzędników i wojskowych mieszkające w domach stanowiących własność państwa oraz studentów *medres*<sup>22</sup>. Wypracowane przez wieki mechanizmy integracji funkcjonowały, jak widzimy, również wówczas, kiedy stopniowo zmiana stosunków społeczno-gospodarczych zróżnicowała strukturę społeczną i otworzyła granice dzielnicy dla muzułmanów — ludzi z zewnątrz. Niezwykle poważne znaczenie machalla w życiu społecznym przedrewolucyjnego Uzbekistanu oraz jej

<sup>18</sup> Badania w tradycyjnych społecznościach wiejskich Afganistanu (Tola-o-Barfak, Haidarichona), przeprowadzone w 1976 r. w ramach Etnologicznej Wyprawy Azjatyckiej Katedry Etnografii UAM, przyniosły informację o nieformalnych zespołach maraka, skupiających wpływowych i poważanych ludzi wsi.

<sup>19</sup> Por. *Materijały po rajonirowaniju Sredniej Azii*, kniga II, *Tieritorija i nasielenije Buchary i Chorezma*, cz. 2, *Choriezm*, Taszkient 1926, s. 32.

<sup>20</sup> Suchariewa, *Kwartalnaja obszczina...*, s. 264; Faziłowa, *op. cit.*, s. 241.

<sup>21</sup> Suchariewa, *Kwartalnaja obszczina...*, s. 21.

<sup>22</sup> *Tamże*, s. 18 n.

wielki wpływ na losy ludzkie sprawił, że znalazła ona swe odbicie również w znanych autobiografiach literackich<sup>23</sup>.

Porewolucyjne przekształcenia machalla i jej miejsce we współczesnym życiu społecznym nie stały się dotąd przedmiotem systematycznych badań. Spotkały się jednak z zainteresowaniem dziennikarzy i uprawiających publicystykę społeczną naukowców, którzy w istniejących społecznościach dzielnicowych dostrzegli organizację samorządową o poważnym znaczeniu wychowawczym, zdolną kształtować osobowość ludzi. Machalla od dawna również zwróciła uwagę partii komunistycznej oraz organów władzy radzieckiej, które przyznały jej istotną rolę w kierowanym procesie przeobrażeń w ramach państwa socjalistycznego.

Komitety w społecznościach lokalnych, jako jedna z organizacji samorządowych stanowiących ważne ogniwo łączności partii komunistycznej i władzy państwowej z ogółem ludności, powstawały już w latach 20-tych. Tworzono wówczas tzw. *meczetkomy* i *guzarkomy*<sup>24</sup>. Jednocześnie wprowadzono nowe jednostki administracji terenowej, łącząc drobne dzielnice w większe, podporządkowane zarządom domów mieszkalnych<sup>25</sup>. Zmieniające się warunki nie zdezaktualizowały jednak w socjalistycznym państwie wartości tkwiących w zintegrowanych wspólnotach dzielnicowych, utrzymujących się w częściach miasta zabudowanych domostwami jednorodzinnymi i zamieszkanymi głównie przez Uzbeków i przedstawicieli innych ludów środkowoazjatyckich. Wręcz przeciwnie pojawiły się nowe czynniki sprawcze i potrzeby integracji będące skutkiem przyspieszonych przeobrażeń społeczno-kulturowych.

Pierwsza „Ustawa o komitetach machallowych (dzielnicowych)” przyjęta została w Uzbeckiej SRR w roku 1932. Następne zmodyfikowane ustawy zatwierdzone były przez Prezydium Rady Najwyższej Uzbeckiej SRR w latach 1953 i 1961. Na początku lat 60-tych działało w miastach ponad 900 „komitetów machallowych”, w roku 1965 było ich już w miastach i osiedlach wiejskich Uzbekistanu 4340<sup>26</sup>. Tworzono je decyzją rad rejonowych lub miejskich na tych terenach miasta, gdzie przeważały domostwa stanowiące własność mieszkańców. Komitety te stanowią organizacje samorządowe podporządkowane władzom miejskim. Członków komitetów, działających na zasadach społecznych, wybiera się — zgodnie z ustawą — na corocznych zebraniach wszystkich doros-

<sup>23</sup> Por. Sadridin Ajni, *Wspominanija*, Moskwa 1960, s. 479; Abdulla Kahhar, *Skazki o bylom*, [w:] *Izbrannyje proizwiedienija*, t. II, Taszkient 1973, s. 13 n.

<sup>24</sup> *Materiały...*, Kniha I, cz. 1, s. 88; Suchariewa, *Kwartalnaja obszczina...*, s. 106.

<sup>25</sup> Suchariewa, *Kwartalnaja obszczina...*, s. 11, 62.

<sup>26</sup> K. Kamilow, *O roli machallinskich (kwartalnych) komitetow w sowremiennyj pieriod*, „Obszczestwiennyje Nauki w Uzbekistanie”, nr 2: 1961, s. 59; *Istorija Uzbekskoj SSR*, t. IV, Taszkient 1968, s. 368.

łych mieszkańców machalla. Komitety odpowiadały za swoją pracę przed ogólnym zebraniem mieszkańców dzielnicy i odpowiednią radą miejską. Do praw komitetów należy zwoływanie zebrań mieszkańców dzielnicy, udział w sporządzaniu planów zagospodarowywania swego terenu, uczestniczenia w naradach i dyskusjach tam organizowanych, a dotyczących spraw wchodzących do kompetencji komitetu, wydawania określonych zaświadczeń mieszkańcom i prowadzenia ksiąg meldunkowych<sup>27</sup>. Zadaniem komitetów była ponadto aktywizacja mieszkańców do czynów społecznych dla dobra dzielnicy: zadrzewiania, porządkowania terenu, budowy szkół, klubów i innych urządzeń użyteczności publicznej, a także działalność kulturalna i oświatowa, skierowana m. in. na umocnienie socjalistycznych norm współżycia oraz troska o zachowanie porządku społecznego. Machalla i „machalowy komitet” jednocześnie nadal realizuje niektóre funkcje tradycyjnej społeczności, zaangażowanej nie tylko w sprawy zbiorowe, ale również rodzinne współmieszkańców.

W trakcie badań odwiedziono następujące społeczności dzielnicowe: machalla „Kukcza” (nazwa nieprzetłumaczalna) i „Ilhor” (przodownik) w Taszkencie; guzar „Czakar” (nazwa rodzaju kamienia), „50 lat Października” i „Furkat” (nazwisko poety) w Samarkandzie oraz dzielnicę „Iczan-Kala” (twierdza wewnętrzna) w Chiwie.

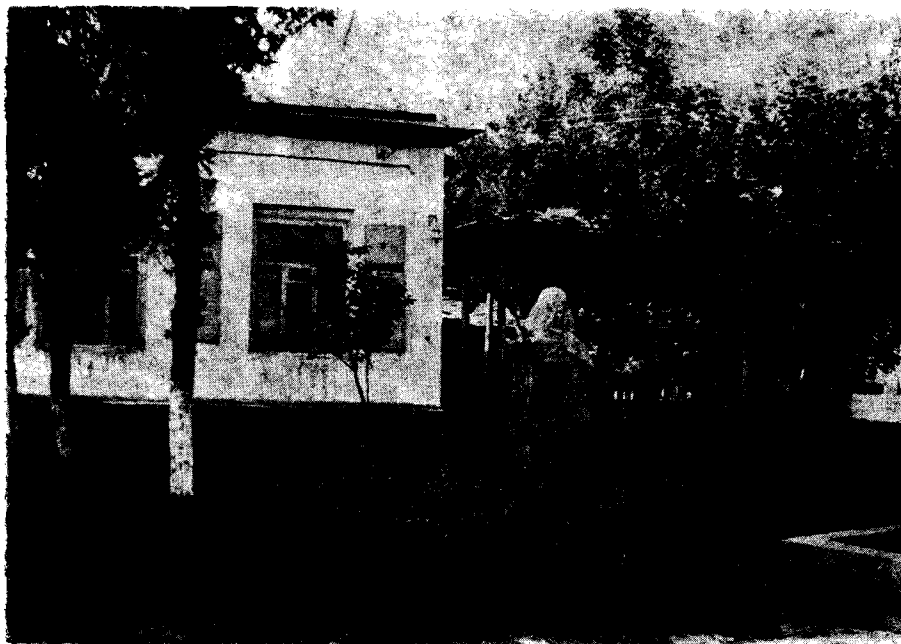
Machalla Kukcza, której terenem jest ulica Ujgura oraz sąsiednie zaułki w zachodniej części Taszkontu, obejmuje 730 domostw i około 19 tys. ludzi. Wśród mieszkańców tej dzielnicy odnaleźć można m. in. dwóch akademików, 7 doktorów nauk, kilkuset kandydatów nauk, wielu lekarzy, 5 matek-bohaterek, które wychowały po 10 dzieci. W obrębie machalla znajduje się stary cmentarz „Kukcza”, sławny dzięki mauzoleum Zajnuddin Bobo z XVI w. Granice machalla od dawna są stałe, również stali są mieszkańcy. Od 1950 r. nie było w dzielnicy wypadku sprzedaży domu. Ostatnia nowa grupa mieszkańców zamieszkała tam w roku 1941, kiedy to przeniesiono tutaj 40 rodzin z terenu zajętego pod budowę parku im. A. Puszkina. Machalla Ilhor jest dzielnicą nową, lecz jednocześnie bardzo znaną, dzięki aktywności jej mieszkańców w pracach społecznych. Założona została przed 20 laty na terenach dawnych pól, uzupełniona mieszkańcami z dzielnic zburzonych na skutek tragicznego trzęsienia ziemi w 1966 r. Liczy około 10 tys. ludności.

Guzar Czakar w Samarkandzie obejmuje 170 domów w zasiedziałej, starej części miasta. I tu szacunkiem współmieszkańców otoczeni są doktorzy i kandydaci nauk. Guzar „50 lat Października” ma 440 domów i około 2800 ludności. Jego mieszkańcami są głównie Tadźycy i tylko 15% Uzbeków. Guzar Furkat powstał pod koniec lat 60-tych. Wydzielony został wówczas z dzielnicy Agalik, kiedy ta przekroczyła ilość 700 domów.

<sup>27</sup> K a m i ł o w, *op. cit.*, s. 59.

Dzielnica Iczan-Kala w Chiwie zajmuje starą, wewnętrzną część miasta, zamkniętą obronnymi murami. Jest jedną z 8 dzielnic w Chiwie posiadających „machallowy komitet”. Nazwa machalla pojawiła się tutaj późno, pod koniec lat 20-tych. Machalla włączyła w swoje granice poprzednio tu istniejące niewielkie społeczności elat, które zresztą do dzisiaj stanowią autonomiczne części dzielnicy. Iczan-Kala liczy około 4800 mieszkańców, zgrupowanych w 452 rodzinach. Jak z przedstawionych danych wynika, współczesne społeczności dzielnicowe, o granicach ustalonych administracyjnie, powiększyły w porównaniu z przeszłością swoje terytoria i liczbę ludności.

Dzielnice posiadają swoje centra, które stanowią klub, siedzibę komitetu oraz pomieszczenia towarzyszące. Najbardziej okazałe prezentował się ośrodek znanej machalla Ilhor w rejonie „Oktjabrskim” Taszkentu (ryc. 1). Na zadrzewionym, obsadzonym żywopłotami i kwiatami placu, z popiersiem W. Lenina pośrodku, mieściły się w parterowym, glinianym, otynkowanym budynku okalającym plac, następujące pomieszczenia: urząd pocztowy, salka posiedzeń komitetu i jednocześnie gabinet przewodniczącego, salka kolegium redakcyjnego gazetki ściennej, sala widowiskowa na 400 miejsc, punkt pomocy medycznej, pokój milicjanta dzielnicowego, salka sądu towarzyskiego, biblioteka, salka „drużyny ludowej” — organizacji społecznej współdziałającej z milicją



Ryc. 1. Centrum dzielnicy Ilhor, Taszkent 1974

Fot. Z. Jasiewicz

w zakresie utrzymania porządku, wypożyczalnia naczyń i sprzętów gospodarstwa domowego, magazyn do przechowania mar do przenoszenia zmarłych — oddzielnych dla mężczyzn i kobiet, dalej salka spotkań zimowych z wyjściem na *ajwon* — otwartą werandę dla spotkań i uczt letnich z towarzyszącymi pomieszczeniami kuchennymi oraz umywalnią, klub z telewizorem, prasą i grami towarzyskimi, w którym można się również napić herbaty, na koniec sklep. Na skraju zazielenionej części placu, tuż przy ulicy Maorit, podium — *sufa* zaścielone dywanikiem, na którym latem przesiadują i obradują starcy. Pomieszczenia klubu w machalla Kukcza wybudowane zostały w roku 1970. I tutaj, podobnie jak gdzie indziej, budowa prowadzona była w ramach czynu społecznego, z materiałów dostarczonych przez państwo. W parterowym pawilonie, cofniętym od ulicy, mieści się salka zimowa oraz weranda do biesiad letnich. W pomieszczeniu zamkniętym podwyższenie przykryte dywanikiem, na którym przesiadują starcy, obok stoły i krzesła. W oknach kwiaty w doniczkach, na ścianach portrety, plakaty, klatki z ptakami. W skrzydłach budynku mieści się kantor przewodniczącego i pomieszczenia gospodarcze, m. in. wypożyczalnia sprzętów gospodarstwa domowego. Siedziby „komitetów machallowych” w Samarkandzie i Chiwie były mniej rozbudowane. Wszystkie one jednak składały się z jednego lub dwu lokali klubowych, biura przewodniczącego i pomieszczeń gospodarczych. W guzar „50 lat Października” w Samarkandzie klub mieścił się w budynku na podmurówce, w którym w dolnej części znajdowały się magazyny do przechowywania m. in. wielkich kotłów do pilawu, każdy na 500 ludzi, oraz mar i skrzyń do wynoszenia zmarłych na cmentarz. Obok budynku ustawiono wielki piec chlebowy — *tandir* oraz stoły do przygotowywania ciasta. Tutaj *czojchonaczi* — starszy człowiek przygotowujący herbatę i inne pożywienie, będący zwykle znakomitym kucharzem, przede wszystkim specjalistą do przygotowania *osz* — pilawu, wypieka *non* — chleb na potrzeby czajchany i dla rodzin wyprawiających uczyty obrzędowe. W guzar Furkat obok klubu mieści się stolówka wykorzystująca czajchanę jako jadalnię. W Chiwie, w klubie dzielnicy Iczan Kala, nie przechowuje się mar do przenoszenia zmarłych. W Chorezmie, w odróżnieniu od innych części Uzbekistanu, użytkuje się mary jednorazowego użytku, pozostawiane przy grobie.

Przewodniczący komitetów to doświadczeni organizatorzy i społecznicy, cieszący się niekwestionowanym autorytetem wśród mieszkańców dzielnicy. Wybierani są wraz z pozostałymi członkami komitetu na zebraniu przedstawicieli rodzin — *umumij mażlis* i funkcję swą pełnią zwykle przez okres wielu lat. Przewodniczący — *rais* komitetu w dzielnicy Ilhor, Hoszim Alimow, nazywany dla wyrażenia szacunku *aka* — starszym bratem, pracował na tym stanowisku (w momencie odwiedzin) od 21 lat. Był jednocześnie dyrektorem administracyjnym w technikum. Przewodniczącym komitetu w dzielnicy Kukcza był od 8 lat Kasim Be-

kijew, emerytowany pracownik Rady Ministrów Republiki. W machalla Jangi-Szachar w Taszkencie funkcję tę pełnił kandydat nauk — pracownik naukowy instytutu Akademii Nauk. W Chiwie stanowisko przewodniczącego komitetu zajmowała od 20 lat nauczycielka Słów Dawlatowa.

Poza przewodniczącym w skład komitetu wchodzi jeden lub dwóch jego zastępców, sekretarz oraz inni członkowie. Członkami komitetów obok ludzi starszych, emerytów szanowanych w dzielnicy z racji zasług i wieku, są również ludzie młodszy, czynni zawodowo. W sumie komitety liczą od kilku do kilkunastu osób. Komitet powołuje kilkusobowe komisje, którym przewodniczą jego członkowie. Wśród zespołów powołanych do opieki nad wydzielonymi zakresami spraw w machalla Kucza wymieniono: radę kobiet składającą się z 3 kobiet, sąd towarzyski z 5 członkami, komisję obrzędową obsadzoną 7 członkami, a także komisję ideologiczną, radę starców, komisję do spraw zagospodarowania dzielnicy oraz komisję zdrowia. Niektóre spośród machalla dzielą się na mniejsze jednostki — „części” w Taszkencie lub elat w Chiwie. Stojący na ich czele oksokoł wchodzi z reguły w skład komitetu. Ponadto podporządkowani komitetom są działający w klubie i dzielnicy: czojchonaczi obsługujący czajchanę oraz niekiedy inni jeszcze kucharze, przygotowujący pożywienie w czasie uct obrzędowych, a także stróż dzielnicy, spełniający funkcję posłańca. Ponadto mieszkańcy dzielnicy korzystają z usług specjalisty wykonującego obrzezanie i grabarzy, a w Chorezmie również zajmujących specjalną pozycję społeczną osób obmywających zwłoki. Wszyscy oni niezbędni są dla funkcjonowania życia obrzędowego w dzielnicy, a ich wynagrodzenie stanowią pieniądze i podarki. Komitet współdziała z organizacjami społecznymi pracującymi na jego terenie: organizacją partyjną, niekiedy organizacją terenową emerytów, Komsomołem i drużynami ludowymi.

Przegląd kierunków działalności komitetów i zapoznanie się ze sposobem życia w obrębie machalla pozwala określić ich podstawowe funkcje. Są nimi dbałość o warunki bytowania, kształtowanie nowych potrzeb i wartości społecznych oraz kontynuacja niektórych elementów tradycyjnego wzoru społeczno-kulturowego.

Zakres prac komitetów mających na celu materialne dobro mieszkańców jest nader rozległy. Należą do nich organizacja prac, w ramach znajdującego oparcia w tradycji współdziałania — chaszar, przy remontach i wznoszeniu budynków użyteczności publicznej: szkół, klubów, sklepów, a również pomieszczeń produkcyjnych zapewniającym pracę kobietom z dzielnicy<sup>28</sup>; budowa i asfaltowanie dróg oraz ważne w tamtejszych warunkach klimatycznych zadrzewianie. W dzielnicy Iczan-Kala w Chiwie w okresie od 1962 do 1974 r. zasadzono 10 tys. drzewek na trudnym, bo wzniesionym i niełatwym do nawodnienia terenie. Prze-

<sup>28</sup> Tamże, s. 60.

wodnicząca komitetu wspomina okres, kiedy to w dzielnicy rosły jedynie dwa karagacze. Innym działaniem jest utrzymywanie dzielnicy w czystości i zapewnienie wody. W tym celu buduje się studnie artezyjskie oraz zaprowadza wodociągi; rozbudowy i stałej konserwacji wymaga również sieć otwartych kanałów — *arık*, przepływających z posesji do posesji i prowadzących wodę do nawadniania ogrodów. Komitet interweniuje w wypadkach wyrzucania nieczystości do kanałów, łagodząc konflikty powstałe na tym tle między sąsiadami. W razie potrzeby komitet organizuje dowóz wody i wywóz śmieci. Dla porządkowania dzielnicy komitet urządza „subotniki”; kontrolą obejmuje się również wnętrza posesji napominając niedbałych gospodarzy i zachęcając do zakładania i pielęgnowania kwietników i przydomowych winnic<sup>29</sup>. Współdziałanie obejmuje także modernizację domostw przez doprowadzenie wody i gazu. Niektóre spośród komitetów włączyły mieszkających w dzielnicy lekarzy do przeprowadzanych akcji badań profilaktycznych.

Komitety w machalla wypełniają funkcję przekazu wiedzy politycznej oraz kształtowania nowych potrzeb kulturalnych i wartości społecznych. Przy wielu klubach dzielnicowych działają tzw. „agit-punkty”, lektoria, uniwersytety ludowe. Do prowadzenia pogadarek wykorzystywane są *czajchany* — ulubione miejsce spotkań mężczyzn, nazywane czerwonymi — *kizil czojchona*<sup>30</sup>. Zadaniem komisji ideologicznych powołanych przy komitetach jest organizacja wykładów i akademii z okazji świąt, a także propaganda wizualna. Do nieznanych w tradycyjnym kalendarzu świąt, urządzanych w ramach machalla, należą obchody z okazji Rocznicy Rewolucji, Powstania ZSRR, Dnia Kobiet, 1 Maja, Dnia Zwycięstwa. Urządza się również Święto Bawełny — *Pachta Bajrami*, Dzień Machalla; komitet uczestniczy w uroczystości zakończenia roku szkolnego.

Komitet utrzuca szacunek dla wybitnych współmieszkańców dzielnicy: uczonych i artystów, organizując „Dzień Znakomitych Ludzi” oraz wyróżniając ich listami gratulacyjnymi i dyplomami. Podobnymi formami poważania objęte są również matki — bohaterki, które urodziły i wychowały dziesięcioro dzieci oraz ponad 100-letni starcy, nie tylko mężczyźni, ale i kobiety<sup>31</sup>.

Kluby komitetów machallowych są ważnymi ośrodkami pracy kulturalnej. Organizuje się przy nich kółka i zespoły literackie, muzyczne, dramatyczne, fotograficzne, a także wiedzy sanitarnej, radiowe oraz

---

<sup>29</sup> M. F. Sołdatow, *Wsja dołżno byt' krasiwym*, [w:] *Do uma i serdca každygo. Iz opyta massowo-politiceskoj raboty partijnych organizacij Uzbekestana po miestu žitelstwa trudjaszczichsja*, Taszkient 1968, s. 109.

<sup>30</sup> Sz. Tochirow, *Machalla komiteti wa komunistik tarbija*, Taszkient 1971, s. 18.

<sup>31</sup> Por. *Dołgožiteli machalla Jangi* — *Taszkient*, „Prawda Wostoka” z 21 lipca 1968 r., s. 4.

kroju i szycia<sup>32</sup>. Działają biblioteki i sale widowiskowe, w których występują artyści profesjonalni i amatorzy. W czajchanach znajduje się prasa, radio, telewizor, gry towarzyskie; gdzieś tam również zakupiono bilardy dla młodzieży<sup>33</sup>.

Równouprawnienie kobiet w obrębie grup rodzinnych i sąsiedzkich jest głównym celem działalności „Rad Kobiet”. Przeciwdziałają one próbom wydawania niepełnoletnich dziewcząt za mąż<sup>34</sup> i tradycyjnemu podporządkowaniu synowych teściowym, organizują wspólne pójścia żon i mężów na imprezy kulturalne. Tradycyjny autorytet starców, skupionych w „Radach Starców” wykorzystany został do rozwiązywania spraw bytowych i społecznych dzielnicy, a przede wszystkim do wychowania młodzieży<sup>35</sup>. Powołana m. in. w machalla Ilhor „Rada do Wprowadzania Nowych Obrzędów” współdziała przy organizacji zlaicyzowanych wesel tzw. „Komsomolskich” urządzanych w czajchanach przy udziale członków amatorskich zespołów artystycznych oraz uroczystości z okazji innych ważnych wydarzeń: wręczania dowodów osobistych czy uzyskania stopni naukowych.

Na szczególną uwagę etnografa, zainteresowanego miejscem tradycji w życiu współczesnym, zasługuje rola machalla w podtrzymywaniu niektórych elementów danego wzoru społeczno-kulturowego z jego naczelnymi wartościami, jakimi są spójna, wielka rodzina<sup>36</sup> i zintegrowana społeczność lokalna. Komitet i opinia społeczna dzielnicy wkraczają w konflikty rodzinne, przede wszystkim próbując nie dopuścić do spraw rozwodowych. Argumentem w rozmowach, które prowadzą przedstawiciele komitetu zapobiegając rozwodom, jest nieszczęśliwy los dzieci z rozbitych rodzin oraz niewielkie szanse powtórnego ożenku dla mężczyzny — rozwodnika: „kto tobie da córkę, jeśli ty rzucisz swoją żonę”? Rozwody w machalla zdarzają się niezwykle rzadko, w dzielnicy Iczan-Kala nie było ich np. od 20 lat, i nawet bezpłodność żony nie jest aprobowana przez otoczenie jako podstawa do rozwodu. Podtrzymywany w machalla szacunek dla ludzi starych, a przede wszystkim starych mężczyzn reprezentujących rodzinę wobec społeczności lokalnej, umacniał ich pozycję w domu. Zaniedbanie i zły stosunek do ludzi starych to zjawisko nie znane w ramach machalla. Z dużą jak na razie skutecznością i wielkim

<sup>32</sup> R. Alimow, *Ich znajet wsja machalla*, [w:] *Do uma...*, s. 187.

<sup>33</sup> A. Kulijew, *Prichoditie ljudi w czajchanu*, „Sowiet Dieputatow Trudjaszczichsja”, nr 11: 1973, s. 42.

<sup>34</sup> B. M. Palackij, *Wietierany ostajutsja w stroju*, [w:] *Do uma...*, s. 196.

<sup>35</sup> R. Safarow, *Komunisticzieskije naczała — w byt trudjaszczichsja*, [w:] *Do uma...*, s. 65.

<sup>36</sup> Ponad 25% rodzin w taszkienckich machalla to rodziny wielkie, skupiające pod jednym dachem, obok rodziców, ich dorosłych, żonatych synów z dziećmi lub żonatych braci. Por. D. Bychowski, A. Wietrow, *Machalla XX wieku*, „Prawda Wostoka” z dnia 3 lutego 1967, s. 4.

zaangażowaniem, podtrzymując przejęte z tradycji wartości, komitet i opinia machalla interweniują w konflikty rodzinne wywołane pijaństwem mężczyzny, nie dopuszczając do picia publicznego<sup>37</sup>.

Mechanizmów spajających rodzinę ze społecznością lokalną dostarcza obrzędowość tzw. rodzinna, realizowana tutaj za pomocą i udziale machalla. Zaangażowanie mieszkańców dzielnicy w obrzędach rodzinnych tworzy bardzo silne więzy integrujące społeczność, stanowi wręcz podstawę i uzasadnienie dla istnienia wspólnot lokalnych.

Wśród ważnych uroczystości rodzinnych, obchodzonych przy udziale sąsiadów z dzielnicy, zwykle kilkaset gości, należy wymienić święto obrzezania — *sunnat toji*. Święto obrzezania od dawna było sprawą całej społeczności sąsiedzkiej z grupą starców na czele, a rodzina poddanego obrzezaniu chłopca spełniała w nim rolę drugoplanową<sup>38</sup>. Również wesela zgłaszane są w komitecie w celu wyznaczenia terminu uroczystości. Przed obrzędem i ucztą odbywa się narada w domu weselnym przygotowująca uroczystość z udziałem przedstawicieli komitetu. Ojciec pana młodego informuje wówczas o środkach: pieniądzech i produktach, którymi dysponuje jego rodzina dla wyprawienia *nikoh toji* — wesela. Zgromadzeni ustalają na tej podstawie liczbę gości, przyjmując 1 kg ryżu z odpowiednią ilością marchwi i cebuli, oraz mięsa i tłuszczu baraniego jako wystarczający dla ugoszczenia pilawem 5 biesiadników. Przedstawiciele komitetu, uwzględniając krytykę wystawności uczt obrzędowych, skłaniają uboższych, aby ograniczyli środki przeznaczone na uroczystość i powstrzymują ambicje bogatych. Wśród zaproszonych gości, których listę sporządza się również z udziałem przedstawicieli komitetu, znajdują się przedstawiciele sąsiednich machalla, powiadomieni za pośrednictwem własnego komitetu przez komitet dzielnicy wyprawiającej wesele. W machalla Kukcza w Taszkencie powiadamia się 4 sąsiednie dzielnice, zapraszając od 10 do 20 gości z każdej. Wesele gromadzi zwykle kilkaset, czasami do tysiąca gości, przy czym przyjęcie tak wielkiej liczby ludzi możliwe jest przy ich stałej rotacji w domu weselnym. Pierwszy pilaw wydawany jest gościom, przywołanym z domu przez posłańca, już między 6 a 7 godziną rano. Rola przedstawicieli społeczności dzielnicowej nie kończy się ich udziałem w uczcie w dzień zaślubin. Oksokoł z machalla w trakcie uroczystości *czikarik* — „zaproszenie”, organizowanej w Taszkencie w roku po ślubie przez rodzinę pana młodego, wręcza *czapon* — chałat mężczyznom z rodziny dziewczyny: jej ojcu, dziadkowi i bratu.

<sup>37</sup> W. Pieskow, *Opirajas' na obszczestwiennost'*, „Taszkientskaja Prawda” z dnia 5 stycznia 1974, s. 3.

<sup>38</sup> G. P. Snieszariw, *K woprosu o proischożdienii prazdniestwa sunnat — toj w jego sriednieazjatskom warientie*, [w:] *Zaniatija i byt narodow Sriedniej Azii, Sriednieazjatskij etnograficzeskij sbornik*, t. III, Leningrad 1971, s. 285 i n.

Komitet i sąsiedzi przejmują obowiązki związane z urządzeniem pogrzebu, dysponując w tym celu środkami finansowymi rodziny, w której nastąpiła śmierć. Odpowiedni przedstawiciel komitetu, powiadomiony przez posłańca o zgonie mieszkańca dzielnicy, naznacza termin pogrzebu. Pogrzeb odbywa się jak najszybciej, z reguły w dniu śmierci. W pogrzebie uczestniczą wszyscy mężczyźni z dzielnicy dysponujący czasem; kobiety na cmentarz się nie udają. Zmarłych odnosi się na cmentarz na przechowywanych w magazynie komitetu marach i chowa w obecności duchownego, z reguły w pobliżu innych zmarłych członków rodziny. Przy pomocy i udziale przedstawicieli dzielnicy odbywają się wielokrotne stypy urządzone w rodzinie zmarłego nakładem wielkich starań i środków. Stypy w Taszkencie odbywają się w 7, 20, 40 dzień oraz w rok po śmierci, w Samarkandzie w 3, 20, 40 dzień oraz w rok po śmierci, a w Chiwie w czwartki przez 4 tygodnie po śmierci, ponadto w 40, 52 dzień oraz w rok po zgonie. W zależności od kręgu znajomych zmarłego oraz działalności machalla stypy obejmują od kilkuset do tysiąca gości, przesuujących się przez dom zmarłego. Najczęściej podawaną gościom potrawą jest *osz* — pilaw.

Potrzebom uczt obrzędowych służy wypożyczalnia sprzętu gospodarstwa domowego przy komitecie machallowym (ryc. 2). Utrwalony wzór uroczystości rodzinnych, organizowanych przy udziale szerokiego kręgów sąsiadów sprawia, że również w nowych blokach, w których zamieszkują Uzbegy, tworzą się samorzutnie zespoły szanowanych i zasłużonych starców przejmujących koordynację obrzędami. Pierwszym działaniem, podjętym już w kilka dni po osiedleniu się, jest zbiórka pieniędzy na zakup wspólnych sprzętów: kotłów, czajników, *pijola* — miseczkowatych filiżanek, talerzy, tac, samowara, deski i noża do krajania marchwi, noży, łyżek, a nawet serwet i ręczników. Oksokoł w blokach przychodzą do poszczególnych mieszkań informując o odbywanych uroczystościach rodzinnych, radzą w sprawach podarków, organizują pomoc, przekształcając przypadkowo zebrane w jednym miejscu rodziny we wspólnotę obrzędową.

Integracji społeczności dzielnicowej sprzyja również *czojchona* przy klubie machalla, gromadząca na codzień mężczyzn, przede wszystkim starców. Niektórzy starcy pojawiają się tutaj już o 6 rano. Czajchana jest miejscem rozmów o sprawach dzielnicy, picia herbaty, wspólnych posiłków z produktów przyniesionych z domu lub zakupionych za składkowe pieniądze biesiadników i przygotowanych samodzielnie lub przy pomocy *czojchonaczi*. Ulubioną potrawą, której opanowanie sekretów przyrządzania tworzy prawdziwy prestiż, jest *osz* — pilaw.

Gwarancją trwałości machalla jest zachowane zwyczajowe prawo interwencji dzielnicy w sprawę obrotu nieruchomościami na jej terenie. Właściciel, chcący sprzedać dom, zgłasza się z kandydatem na kupca do komitetu machallowego. Komitet ma prawo odrzucenia proponowa-



Ryc. 2. Wypożyczalnia sprzętu gospodarstwa domowego  
w machalla Ilhor, Taszkent 1974

Fot. Z. Jasiewicz

nego nabywcy wówczas, kiedy on i jego rodzina nie cieszą się dobrą opinią. Chętni spośród mieszkańców dzielnicy mają prawo pierwokupu. Dodatkowym elementem łączącym mieszkańców machalla są nawiązujące do tradycji święta doroczne, takie jak święta kwiatów i Nawruz — dzień nowego roku, przypadający 21 marca. W tragicznym okresie trzęsienia ziemi w Taszkencie w roku 1966 notowano sporadyczne powroty do zwyczaju wspólnego spożywania przez mieszkańców machalla rytualnych potraw, przygotowywanych z produktów zakupionych za składkowe pieniądze.

Wielowiekowa tradycja wspólnot dzielnicowych i wielorakość ich funkcji sprawiła, że sposób życia w obrębie machalla odbierany jest przez większość jej mieszkańców, w tym również przez ludzi młodych, jako rozwiązanie godne aprobaty i kontynuacji. Mieszkańcy dumni są ze swej machalla, solidarni z sąsiadami z dzielnicy i gotowi przyjąć za nich odpowiedzialność. Autentycznym autorytetem cieszą się członkowie komitetu i starcy z machalla, opinia o jednostce i rodzinie ukształtowana w dzielnicy ma wielkie znaczenie również poza społecznością lokalną. Dobra opinia w machalla, o którą dowiaduje się rodzina dziewczyny, pomaga mężczyźnie w zawarciu korzystnego małżeństwa.

Pozytywna ocena machalla przeniknęła również do publicystyki. Podkreśla się kształtowanie w obrębie społeczności dzielnicowych cech, które bliskie są normom propagowanym w społeczeństwie socjalistycznym, takich jak kolektywizm, przejawiający się m. in. w podejmowaniu prac dla wspólnego dobra, gościnność, szacunek dla ludzi starych, brak chuligaństwa i pijaństwa. Wysuwa się projekty stworzenia warunków zachowania machalla w trakcie rekonstrukcji miast poprzez budowę nowych dzielnic z ludnością utrzymującą dawne związki sąsiedzkie, wyposażonych w instytucje i urządzenia dla podtrzymania więzi społecznej: czajchany i kuchnie do przygotowywania wspólnych posiłków, sale wieczorów rodzinnych oraz wypożyczalnie sprzętu<sup>39</sup>.

W pracach etnografów jednakże odnajdujemy refleksje wskazujące na świadomość również konserwatywnej roli tradycyjnej dzielnicy miejskiej. Stwierdzono większy stopień religijności wśród mieszkańców machalla, zachowanie niektórych zwyczajowych form nierówności między mężczyznami i kobietami, izolację wobec społeczeństwa globalnego i jego propozycji zmian<sup>40</sup>. „Opinia społeczna dzielnicy — pisze I. Dżabbarow — która w odróżnieniu od opinii kolektywu produkcyjnego występuje jako bardziej konserwatywna, tak zwana machallaczilik (suma cech charakterystycznych dla sposobu życia w machalla, „machallińskość” — Z.J.), może nie tylko zachowywać ale i bronić przestarzałych, szkodliwych tradycji i obyczajów, szczególnie przeżytków religijnych”<sup>41</sup>.

Zachowanie tradycji społeczności dzielnicowych jest wyrazem uwzględnienia specyficznych miejscowych rozwiązań w radzieckiej praktyce przeobrażeń społeczno-kulturowych. Wskazuje jednocześnie na dostrzeżenie korzyści zmian częściowych, przeciwdziałających w społecznościach przeobrażających się dezorganizacji, uczuciom zagubienia i frustracji i wyzwających ogromne zasoby energii społecznej. Zmiana wa-

<sup>39</sup> Bychowski, Wietrow, op. cit., s. 4.

<sup>40</sup> Por. I. Dżabbarow, *Borba idjot za czelowieka*, [w:] *Do uma...*, s. 77 i n.; Suchariewa, *Kwartalnaja obszczina...*, s. 341.

<sup>41</sup> I. Dżabbarow, *Obszczestwiennyj progress, byt i religija*, Taszkient 1973, s. 190.

runków bytowania oraz działania, upowszechniające nowe wzory kulturowe z czasem zapewne ograniczą niektóre spośród funkcji machalla, m. in. rozbudowaną obrzędowość, niezwykle czasochłonną i wymagającą wielkich środków finansowych od jednostki i rodziny. Osłabieniu ulegnie najprawdopodobniej również społeczna więź w machalla i solidarność jej mieszkańców, rodząca zjawisko nepotyzmu, przeszkadzające w działalności instytucji społeczeństwa globalnego. Dalszy rozwój społeczno-gospodarczy w Uzbeckiej SRR natomiast podtrzyma z pewnością i stworzy nowe potrzeby na te wartości wypracowane w ramach społeczności dzielnicowych, które bronią współczesnego człowieka przed dezorganizacją, poczuciem osamotnienia i odrzucenia, brakiem bezpieczeństwa i oparcia, zwłaszcza w krytycznych momentach życia jednostki.