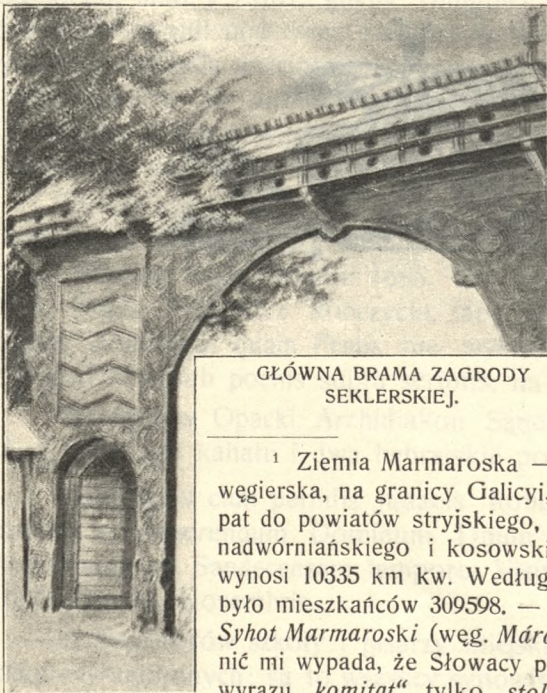




BRONISŁAW GUSTAWICZ.

## Z życia Seklerów.

OBRAZEK GEO-ETNOGRAFICZNY.



GŁÓWNA BRAMA ZAGRODY  
SEKLESKIEJ.

Przed kilkunastu laty, bo w lipcu roku 1881, zwiedziłem ziemię Marmaroską,<sup>1)</sup> zwłaszcza piękną dolinę górnej Cisy od miasta Hustu<sup>2)</sup> począwszy aż po źródła Białej i Czarnej Cisy, tudzież góry Rodniańskie. Podczas mego pobytu w Huście spo-

<sup>1)</sup> Ziemia Marmaroska — to podkarpacka stolica węgierska, na granicy Galicji, przytyka pasmem Karpat do powiatów stryjskiego, dolińskiego, kałuskiego, nadwórniańskiego i kosowskiego. Obszar tej stolicy wynosi 10335 km kw. Według spisu ludności z r. 1900 było mieszkańców 309598. — Głównem miastem jest *Syhot Marmaroski* (węg. *Máramaros-Sziget*). Nadmienić mi wypada, że Słowacy podkarpaccy nie używają wyrazu „komitat“, tylko „stolica“.

<sup>2)</sup> Węg. *Huszt*.

tkąłem się z dawnym kolegą ze studyów techniczno-inżynierskich, p. I. H., stale mieszkającym w Nowymtargu Maruskim<sup>3)</sup> w Siedmiogrodzie, dokąd zaproszony chętnie udałem się wraz z nim pod sam koniec lipca koleją na Satmar Niemiecki<sup>4)</sup>, Karlową Wielką<sup>5)</sup>, Debrecyn<sup>6)</sup>, Ladań Biskupi<sup>7)</sup>, Wielki Waradyn<sup>8)</sup> i Kołożwar<sup>9)</sup>.

Z Nowegotargu Maruskiego, głównego siedliska Seklerów, zwiedziliśmy wspólnie dolinę rzeki Maruszy<sup>10)</sup> aż do jej źródła, a następnie przeprawivszy się przez przełęcz Gerenceską (958 m), także górną dolinę dzikiej Olty<sup>11)</sup> aż do Czyku średniego<sup>12)</sup>. Tu zamieszkałem przez dłuższy czas. Wspomnień i wrażeń z tej pięknej i wielce pouczającej podróży kreślić na razie nie będę. Zamiarem moim jest przedstawić czytelnikowi w ogólnych zarysach ziemię Seklerów i ich charakterystykę z niektórymi zwyczajami, o ile mogłem je w czasie czterotygodniowego wśród nich pobytu uchwycić i do notatek na miejscu wciągnąć. Sądzę zarazem, że ten szkic etnograficzny nie będzie bez wartości dla porównawczych badań i zbiorów czynionych w kierunku folklorystycznym nad ludem naszym.

**1. Położenie kraju Seklerów.** Dział Karpat, będący południowem przedłużeniem pasma Rodniańskiego i Czarnohorskiego, rozciągający się od wielkiej zakłębłości, objętej dolinami rzek Bystrzycy siedmiogrodzkiej, Dorny, Bystrzycy Złotej, Putny i Mołdawy, znany powszechnie pod nazwą *Karpat siedmiogrodzko-multańskich*, rozdziela potężnie rozwinięta zapadłość

<sup>3)</sup> Niem. *Neumarkt*, węg. *Maros-Vásárhely*, rum. *Osorhej*.

<sup>4)</sup> Węg. *Szatmár-Németi*.

<sup>5)</sup> Węg. *Nagy-Károly*.

<sup>6)</sup> Węg. *Debreczen*. Nazwa polska „*Debreczyn*“ powszechnie utarta co do wymowy jest niewłaściwą. Mówić i pisać należy „*Debrecyn*“. Łąc. *Debrecinium* i *Debrettinum*. Tosamo powiedzieć można o mieście „*Segedyń*“, które powszechnie piszą „*Szegedyń*“. Łąc. *Segedunum*.

<sup>7)</sup> Węg. *Püspök-Ladány*

<sup>8)</sup> Niem. *Großwardein*, węg. *Nagy-Várad*, łąc. *Varadinum*.

<sup>9)</sup> Niem. *Klausenburg*, węg. *Kolozsvár*. Mylnie piszą po polsku „*Kołożwar*“.

<sup>10)</sup> Węg. *Maros*.

<sup>11)</sup> Węg. *Aluta*, niem. *Alt*.

<sup>12)</sup> Węg. *Csík-Szereda*, miasteczko w pow. średnio-czyckim stolicy czyckiej. 2858 mieszkańców. Wszelkie daty statystyczne odnoszą się do r. 1900.

nad górną Maruszą i górną Ołtą na dwa do siebie równoległe biegnące pasma górskie, z których wschodnie graniczne, idąc za prof. Drem. A. Rehmanem, nazwiemy *Czahleusko Czukaskiem*,<sup>13)</sup> a zachodnie trachitowe zwie się *Hargitą*. To ostatnie pasmo w północnej swej części dosięga źródeł Maruszy i od nich ciągnie się z północy na południe, jako szeroki, skalisty grzbiet górski aż po równinę Braszowską<sup>13)</sup>, tj. dolinę Burzańską<sup>14)</sup>. Nad źródłami Maruszy rozdziela się Hargita na dwie górskie odnogi. Odnoga wschodnia bieży ku północnemu wschodowi i łączy Hargitę z wschodniem, granicznym pasmem Karpat, tj. z działem Czahleusko-Czukaskim, tworząc dział wodny między Maruszą a Ołtą.

Ten dział wodny w postaci szerokiego grzbietu wznosi się w górze Osztorosz do wysokości 1384 m npm. Przez ten dział wodny, przez najniższe jego zagłębienie w przełęczy Gerencesz (928 m) wiedzie bity gościniec z doliny Maruszy do doliny Ołty.

Zachodnia odnoga Hargity bieży dalej na północ i północny zachód, ponad źródłami Kokieli Małego, Niaradu i potoku Gergeńskiego<sup>15)</sup>, lewych dopływów Maruszy. Ten dział górski zowią tamtejsi mieszkańcy *Gergeniem* albo *górami Gergeńskimi*.

Rzeka *Marusza* płynie od źródeł swych zrazu ku północy, lecz niebawem pod Toplicą<sup>16)</sup> wykręca się ku zachodowi, płynąc nader malowniczym górskim wąwozem aż po Dedę<sup>17)</sup>, gdzie zwraca się ku południowemu zachodowi, a minawszy góry zachodniego Siedmiogrodu, na nizinie dolnych Węgier wpada do Cisy naprzeciw Segedyńmu<sup>18)</sup>.

Wtóra zaś rzeka, tj. *Ołta*, płynie od swych źródeł wprost na południe, po wschodniej stronie pasma Hargity, uroczą doliną górską, a opłynawszy je od południa, zwraca się ku północy, aby znowu po niedługim biegu u zachodnich podnóży Hargity skrócić na zachód i w biegu południowo-zachodnim

<sup>13)</sup> *Braszów*, niem. *Kronstadt*, węg. *Brassó*.

<sup>14)</sup> Niem. *Burzenland*.

<sup>15)</sup> Węg. *Görgény*.

<sup>16)</sup> Węg. *Toplicza*, miasteczko w pow. wyżnio-regińskim stolicy marusko-tordziańskiej, 5218 mieszkańców.

<sup>17)</sup> Węg. *Déda*, wieś w tymże powiecie, 2105 mk.

<sup>18)</sup> Węg. *Szeged*, także *Szegedin*.

i południowym przebić się przez wąwóz Czerwonej Wieży na południową stronę gór Fogaraskich, gdzie przepłynąwszy znaczny obszar niziny wołoskiej, podąża do Dunaju z lewego brzegu.

Otóż obie te rzeki na górnych swych biegach tworzą dwie wielkie zapadłości, oddzielające wyraźnie pasmo Hargity od gór Czahleusko-Czukaskich. Jedna z tych zapadłości, *nadmaruska*, niezbyt rozległa, rozwija się w tem miejscu, gdzie źródlane potoki Maruszy łączą się w jedną znaczną strugę; zowią ją popolicie *kotliną dyerdyowską*<sup>19)</sup>. Jest ona postaci eliptycznej, wznosząca się około 740 m npm., zupełnie do poziomu ułożona, dokoła otoczona znacznymi wyniosłościami tak, że na widzu robi wrażenie, jakoby była dnem osuszonego wielkiego jeziora międzygórskiego. Ziemia tej kotliny jest bardzo urodzajna, ale klimat dość chłodny z powodu jej znacznego wzniesienia npm. Udaje się tu bardzo dobrze pszenica, żyto, jęczmień, owies i hreczka, ale kukurudza dla wczesnych przymrozków jesiennych nie dojrzewa.

Daleko wspanialszą i rozleglejszą jest druga zapadłość, utworzona przez Ołtę, stąd *nadołtańską* zwana. Rozpada się ona na trzy charakterystyczne kotliny, mianowicie *Czyk wyżni* i *niżni*, tudzież *Haromsek*<sup>20)</sup>.

Pierwsze dwie kotliny, tj. czyckie, są niewielkie i podłużne, przedzielone od siebie wąwozem *Sentkiralskim*, i wnoszą się 600 do 700 m npm. Klimat mają daleko ostrzejszy niż kotlina dyerdyowska, jakoteż głębie mniej urodzajną, a na Czyku wyżnim ziemia jest nawet bardzo zabagniona.

Inaczej przedstawia się kotlina *Haromsecka*, oddzielona od tamtych wązkim, malowniczym wylomem Ołty; legła ona nad Ołtą i jej dopływem *Czarną Wodą*<sup>21)</sup>, płynącą od wąwozu Ojtozu, i jest najrozleglejszą, zajmując bowiem około 80 km długości, a 20 km największej szerokości. Posiada głębie nader urodzajną. Oprócz wszelkich zbóż, jarzyn i kukurudzy udaje się tutaj wyśmienicie bardzo ceniony gatunek tytoniu, *semeryjskim* zwany. Dlatego też kotlina ta jest bardzo gęsto zaludniona.

Każda z tych kotlin jest z jednej strony, tj. od zachodu, zamknięta przez Hargitę, a z drugiej od wschodu przez Karpaty

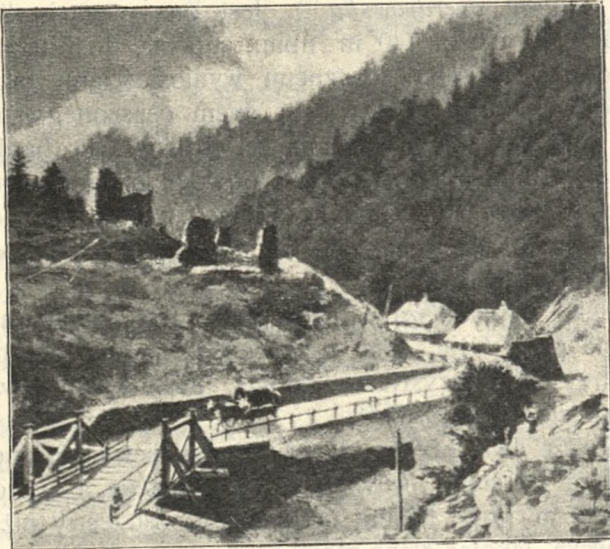
<sup>19)</sup> Węg. *Gyergyó*.

<sup>20)</sup> Węg. *Háromszék*.

<sup>21)</sup> Węg. *Fekete-Úgy*.

Czahleusko-Czukaskie, przez które prowadzą do tej krainy wąwozy *Teldyeski*<sup>22)</sup> (645 m), *Bekaski* (565 m), *Dzimeski*<sup>23)</sup> (720 m) i *Ojtoski* (846 m).

Co do pasma Hargity, to ono nie posiada wyraźnego grzbietu; najwyższe jego bowiem szczyty nie łączą się z sobą, lecz są na całym jego obszarze z osobna porozrzucane. Najwyższym jego szczytem jest *Mezohawasz* 1777 m npm. Od strony wschodniej pasmo to opada stromo i przepaścisto ku owym



PRZEŁĘCZ OJTOZ Z ZWALISKAMI GRODU JERZEGO RAKOCZEGO II.

powyżej wymienionym trzem kotlinom. Inaczej przedstawia się ono od zachodu. Tu zbiega jego są łagodniejsze, a pasmo wysła ku zachodowi liczne odnogi górskie, między którymi mniejsze lub większe potoki i rzeki mają swe źródła. I tak na północy mamy Gergeński potok i Niarad, w środkowej części Kokieli Wielki i Mały z licznymi dopływami, a na południu Homorod Wielki i Mały, wreszcie potok Wardyasz<sup>24)</sup>. Wszystkie te wody płyną ku zachodowi i łączą się albo z Oltą albo też

<sup>22)</sup> Węg. *Tölgyes*.

<sup>23)</sup> Węg. *Gyimes*.

<sup>24)</sup> Węg. *Vargyas*.

z Maruszą, które to rzeki opłynawszy Hargitę, zbliżają się do siebie najbardziej na zachodnich jej stokach.

Otóż wschodni, zachodni i południowy stok Hargity ze swemi dolinami tworzą właściwy kraj Seklerów. Kotliny Dyerdyowską, obie Czyckie i Haromsecką zamieszkują przeważnie Seklerzy aż po granice wschodnie i południowe kraju. Również mieszkają na zachodzie Hargity nad dolnym Niaradem, Kokielem Małym aż po Kend Wielki<sup>25)</sup>, nad Kokielem Wielkim aż po Teufelsdorf<sup>26)</sup>, w obu dolinach Homorodzkich aż po Beję<sup>27)</sup> i Kaczę<sup>28)</sup>, w całej dolinie Wardyaszu, wreszcie w dolinie Maruszy powyżej Nowegotargu Maruskiego aż po ujście Niaradu do Maruszy.

W tych granicach ziemia Seklerów liczy 15791 km. kw. Ogólna liczba mieszkańców wynosi 581536, z czego na Seklerów przypada 412891, tj. 71<sup>0</sup>/<sub>0</sub>.

W dawniejszych czasach ziemia Seklerów dzieliła się na siedm stolic, tj. *maruską*, *czycką*, *sepsyjską*<sup>29)</sup>, *keždyjską*<sup>30)</sup>, *orbacką*<sup>31)</sup>, *złotopotocką*<sup>32)</sup> i *udwarhelską*<sup>33)</sup>, później na 5 stolic, tj.: *udwarhelską*, *haromsecką*, *czycką*, *maruską* i *złotopotocką*. Dzisiejszy zaś podział administracyjny obejmuje cztery stolice, mianowicie *czycką*, *haromsecką*, *udwarhelską* i *marusko-tordiańską*<sup>34)</sup>.

**2. Charakterystyka Seklerów.** Na obszarze powyżej wskazanym żyje około półmilionia Seklerów. Niektórzy piszący o nich podają, że są wzrostu wysokiego i wysmukłego, co nie bardzo zgadza się z rzeczywistością, bo np. mieszkańcy stolicy czyckiej i haromseckiej są średniego wzrostu, a w stolicy udwarhelskiej i maruskiej niektóre tylko wsi mogą się poszczycić mieszkańcami wysokiego wzrostu, zresztą są wogóle wzrostu średniego.

<sup>25)</sup> Węg. *Nagy-Kend*, rum. *Kindu Mare*.

<sup>26)</sup> Węg. *Hejjasfalva*, rum. *Hasfaleu*.

<sup>27)</sup> Węg. *Bene*, niem. *Meburg*, rum. *Beja*.

<sup>28)</sup> Węg. *Kacza*, niem. *Katzendorf*.

<sup>29)</sup> Głównie miasto. *Sepsi-Szent-György*.

<sup>30)</sup> Głównie miasto: *Kezdi-Vásárhely*.

<sup>31)</sup> Głównie miasto: *Zágon*.

<sup>32)</sup> Węg. *Aranyos*.

<sup>33)</sup> Głównie miasto: węg. *Szekely-Udvárhely*, niem. *Oderhellen*, rum. *Oderhein*.

<sup>34)</sup> Głównie miasto: niem. *Torenburg*, węg. *Torda*, rum. *Turda*. Stolica zaś czyli komitat zwie się po węg. *Maros-Torda*.

W okręgu czyckim i w górskich okolicach są blondyni, w innych zaś okręgach przeważają bruneci. Najpiękniejsze kobiety i dziewczęta znajdziesz w stolicy udwarhelskiej.

Ciało Seklerów jest muskularne, zbite, krępe, ale szybko podupada, czego przyczyną jest bardzo ciężka praca i złe odżywianie się, wcale nieproporcjonalne do pracy, jaką wykonywają. Już od młodości przyzwyczajają się Sekler do ciężkiej roboty, aby mógł siebie, a później i rodzinę swą wyżywić. Gdy zaś przy lepszym zarobku uda mu się zebrać jaki taki grosz, że może o biedzie zapomnąć, oddaje się wtedy chętnie *dolce far niente*. Wszelako nie każdemu dostaje się to w udziale, bo przeważna część Seklerów trudni się rolnictwem, które wystarcza zaledwie na najważniejsze potrzeby życia.

Sekler odznacza się rozumem prostym, naturalnym, niekiedy dowcipem, ale nigdy rubasznym, a w opowiadaniu i objaśnianiu używa najczęściej przysłówi <sup>35)</sup>. W młodości jest pojętny i okazuje wielką chęć do nauki. Wszelako zamożniejsi Seklerzy kształcą niechętnie dzieci swoje; ojciec bowiem myśli jedynie o sobie i terażniejszości i używa dzieci swych do gospodarstwa, utrzymując, że „*syn może taksamo żyć, jak ojciec jego żył*”. Wykształcenie ich kończy się na czytaniu i pisaniu. Dzieci atoli biedniejszych rodziców seklerskich kończą szkoły średnie i wyższe i zajmują stanowiska w urzędach publicznych.

Sekler lubi czytać książki, ale tylko treści zabawnej, wesołej i lekkiej, nie zmuszającej umysłu jego do myślenia, wogóle do zbytniego natężania. Wszelka poważniejsza nauka, która nie przynosi mu widocznych materyalnych korzyści, albo przez którą wobec bliźnich swoich nie odniesie zaszczytu lub sławy, nie sprawia mu żadnej przyjemności. Charakterystyka ta atoli nie jest ogólną, dotyczy ona tylko tych, co ukończyli wiejską szkołkę, a do dalszych szkół nie uczęszczali.

Sekler jest w wysokim stopniu próżny, dumny, ambitny; dla osiągnięcia pewnego celu jest on zdolny wszystko poświęcić. Przyczyny tego usposobienia szukać należy w dziejowym

<sup>35)</sup> Przypomina mi to Radwanowicz, mieszkańcy wsi Radwanowic w powiecie chrzanowskim (W. Ks. Krakowskie), którzy opowiadając, posługują się ustawnie przysłowiami i przypowieściami. Zebranie tych przysłówi i przypowieści tworzyłoby bardzo ciekawy materyał ludoznawczy.

ich rozwoju, kiedy to w dawnych czasach Seklerzy tworzyli naród mężny, bitny, dumny i sławy chciwy. W obronie ojczyzny Sekler wszystko poświęcał. Sława przez ojca uzyskana spływała na syny i wnuki, którzy się tem bardzo szczylicili. Ale gdy z biegiem wieków stosunki spędziły ich z pola bitwy do zacisza domowego, nikt ich nie pouczył, ani też nie wskazał im drogi, po której od owej chwili kroczyć byli powinni. Obcując z Wołochami, od których co do siły, pilności, czystości i rozumu o jakie sto procent stoją wyżej, wzbijają się wobec nich w dumę, podsycając tylko przez to swe własne zadowolenie i próżność. Pod tym względem możnaby im spokojnego, cichego Sasa siedmiogrodzkiego postawić za wzór, ale Sekler uważa go w poglądach politycznych za człowieka tak chwiejnego i niestatecznego, a w ofiarności za tak skąpego, że ubliżałoby to godności Seklera, gdyby go miał w czemkolwiek naśladować.

Wskutek próżności, która nurtuje w duszy jego, trwoni on wiele, niekiedy bez najmniejszej podstawy, a to pociąga za sobą zubożenie. Kto schlebia jego próżności, tego ugaszczają serdecznie, ale i obcym umie on schlebiać.

Sekler będąc usposobienia wesołego, lubuje się w towarzyskich zebraniach, zabawach i ucztach, na które łoży bardzo wiele a to tylko z próżności, która nawet w kółku przyjaciół stała się modą. Będąc próżnym i ambitnym, jest łatwo drażliwy, łatwo się obraża, szaleje jak burza, a że ma dobre serce, nie mści się i łatwo daje się przebłagać, jeżeli obraza nie dotknęła honoru i czci jego; w tym przypadku jest nieugiętym wrogiem.

W poczuciu swego prawa nie zaniedba swej sprawy, chociażby miał stracić majątek i stanowisko, dopóki najwyższa instancja nie wyda ostatecznego wyroku; a chociażby niekiedy nie miał słuszności, nie ugnie przed czasem karku swego; jest zatem pieniackiej natury. Pomiedzy sobą Seklerzy lubią się spierać i kłócić, wszelako względem obcego są uprzejmi i zgodliwi. Jeżeli biedny Sekler zawzięty jest na bogatego sąsiada, mści się na nim zwyczajnie w ten sposób, że podpala jego krescencję, by tylko zniszczyć jego majątek i złamać dumę jego.

Prawo własności jest u nich w wielkiem poszanowaniu. Kradzież, oszustwo i kłamstwo uważają za obrzydliwy występki, a winnym tego przestępstwa pogardzają w wysokim stopniu.

W gościnności jest Sekler nieprześcigniony. Słusznie też powiedział pisarz węgierski *Kövári*: „*Węgier ugaszczają swego*

gościa szczerze, Sekler zaś dobrocią serca zanudza go na śmierć.“

3. **Pożycie rodzinne** jest w ogólności serdeczne i przykładne. Ojciec rodziny zowie swoich ludzi „czeladzią“ (*cseléd*), woła ich pospolicie po imieniu i tyka. Zona zwie męża „swym panem“, a mówiąc do niego, używa zwrotu „kijed“ (*kegyel-med*, Pan, wy). Młodszy mówi starszemu „kijed“, nawet wśród rodzeństwa młodszy mówi starszemu „maga“, co oznacza to samo, co niemieckie „Sie“ albo polskie „Pan“. Dziecko mówi do rodziców „apám uram“ (*panie ojcze*), *édes apám* (*mój kochany ojcze*), *anyám asszony* (*moja pani matko*) i *édes anyám* (*kochana matko*).

4. **Religia.** Seklerzy są katolikami obrządku łacińskiego, kalwinami wyznania helweckiego, oprócz tego unitaryuszami i sabatystami.

Seklerzy rzymsko-katolickiego obrządku mieszkają w większej liczbie w pobliżu gór Hargita, jak w kotlinie Czyckiej i Dyerdyowskiej, w północnym Haromseku i nad źródłami obu Kokiełów, przeto w dzielnicy najostrzejszej z całego kraju seklerskiego.

Unitaryusze przebywają w dolinach rzek Homorodu wielkiego i Małego.

Kalwini wyznania helweckiego są rozsiedleni na równinie Haromseckiej, w niższej dolinie Ołty i w najłagodniejszych dzielnicach kraju położonego na zachód od gór Hargickich.

Sabatyci mieszkają również w zachodniej części kraju seklerskiego między rzekami Małym a Wielkim Kokielem, obecnie tylko jeszcze w *Bözöd-Ujfalu*, wiosce w powiecie seklersko-krzyzkim stolicy udwarhelskiej.

Poczucie religijne jest u Seklerów w wysokim stopniu rozwinięte, są bardzo pobożni, ale na ceremonie i obrzędy różnych wyznań, wyjąwszy Górali, tj. mieszkańców gór, są bardzo obojętni. Jeden idzie do kościoła drugiego, niekiedy zdarza się, że w tejsamej wsi są trzy sekty religijne, a tylko jedna z nich ma we wsi swój kościół; do tegoż kościoła uczęszczają wszyscy; jedynie co do sakramentów, to przystępują do nich podług swego wyznania i obrządku.

W sprawach religijnych okazują wielką tolerancję. Jakkolwiek są pieniackiej natury, nie wdają się przecież w dysputy religijne. Gdy się spotkają dwaj Seklerzy, wypytyują się nawzajem

o wszystko, opowiadają sobie nawzajem wszystko, wszelako milczą w sprawach religii. Sekler zapytany przypadkiem o swoją religię, odpowiada: „*Uczciwość jest moją religią, w domu słucham mego proboszcza*“.

Wiara i ceremonie Sabatystów utrzymywane są w wielkiej tajemnicy; nie mają bowiem zezwolenia na odbywanie swych praktyk tak, że nawet sąsiedzi nie wiedzą o wszystkim. Każdy, co wstępuje do tej sekty, poddaje się nasamprzód rocznej próbie; w tym czasie udzielają mu nauki religii, wdrażają go w wszelkie tajemnice, a po upływie roku przyjmują go do sekty. Jeżeli nie ma ochoty wstąpić do sekty, nie zmuszają go wcale do tego, wszelako musi pod groźbą strasznych przekleństw przysiąc, że tajemnicy dochowa i nikomu z niej niczego nie udzieli. Chociaż nie wszystko, to przecież pewne rzeczy o tej tajemnej sekcje doszły do naszej wiadomości.

Czas i okoliczności powstania Sabatystów pokrywa gruba pomroka. Między rokiem 1600 a 1635 wystąpili oni w największej liczbie, gdy niejaki *Szymon Péchy* przybył do kraju Seklerów i blisko 70 wsi oderwał od kalwinów i unitaryuszów. *Péchy* ułożył dla nich śpiewnik i modlitewnik, wykształcił 12 młodzieńców, jak dwunastu apostołów, na nauczycieli nowej religii. Gdy 70 wsi przyjęło jego nową wiarę, prosił *Péchy* w r. 1638 na sejmie w Dejeszu<sup>36)</sup> o równouprawnienie dla tej sekty. Sejm atoli zarządził bardzo surowe środki przeciwko tej sekcji, aby tylko położyć tamę jej wzrostowi.

Po śmierci jego — według zdania Sabatystów umarł *Péchy* w Konstantynopolu — powrócili wyznawcy tej sekty pozornie do innych wyznań z obawy przed surowością ustawy; w domu atoli wykonywali ściśle swe tajemnicze praktyki i ceremonie. Z tego powodu wysłała Marya Teresa w r. 1750 przeciwko nim uzbrojonych kapłanów, którzy znieśli wszystkie te kościoły unitaryuszów, do których Sabatyści uczęszczali i w ten sposób znaczną ich liczbę w przeciągu roku nawrócili. W r. 1781 straciło wielu Sabatystów majątki z powodu swej wiary. Również w latach 1817 i 1827 doznali wielkiego ze strony rządu prześladowania tak, że bardzo wielu z nich wołało przenieść się do Multan, Wołoszczyzny i Turcji, aniżeli wyrzec się swej reli-

<sup>36)</sup> Węg. *Dées*, tk. *Des*, rum. *Desziu*, główne miasto stolicy solnoko-dobockiej, w Siedmiogrodzie, u połączenia Wielkiego i Małego Samoszu.

gii. Wskutek tego wiele wsi wyludniło się zupełnie. Dzisiaj jest ich niewielu, ale i ci trzymają się ściśle swej wiary. Dla pozorów tylko odwiedzają oni kościoły innych wyznań, dają chrzcić dzieci, zawierają śluby kościelne i grzebią zmarłych, ale przestrzegają przytem swoich ceremonii, które z głęboką czcią szanują.

Sabatyści zachowują obrzezanie i sobotę uważają za dzień świąteczny; jedzą mięso tylko takich zwierząt, które rzezał rabin; w sobotę nie gotują i nie palą cygar, ani kurzą fajek i już w piątek po zachodzie słońca rozpoczynają odpoczynek świąteczny. W mieszkaniu mają zawsze komorę zwróconą na wschód, gdzie spełniają swoje tajemnicze ceremonie, których istoty nikomu nie zdradzają. W tej komorze przechowują swoje odznaki i książki obrzędowe. Jezusa Chrystusa uważają za wysłańca Bożego, ale takiego, który nie wypełnił swego posłannictwa i dlatego oczekują oni prawdziwego Mesyasza, który ma nadejść podczas burzy z grzmotami; z tego też powodu, gdy grzmi, modlą się i śpiewają przy otwartem oknie, podobnie jak żydzi.

Ich kapłani czyli rabini nie strzygą brody i trudnią się jak inni Seklerzy, rolnictwem. W ogólności są oni wykształceńsi od innych Seklerów, bo każdy z ich sekty musi umieć czytać i pisać. Seklerzy, mieszkający z nimi w sąsiedztwie, nie nienawidzą ich, owszem cenią ich i czczą jako ludzi bardzo pilnych, trzeźwych i pełnych charakteru. Sami zaś sabatyści uważają się za zbliżonych do żydów, aczkolwiek ci ostatni niechętnie z nimi obcują dla mieszanych ich obrzędów religijnych. Sabatyści uważają żydów wogóle za wybrany lud Boży.

Wogóle wszyscy Seklerzy, jakiegokolwiek bądź wyznania, pełnią służbę Bożą bardzo punktualnie. Są między nimi i tacy, co uroczyście z nabożeństwem obchodzą którykolwiek ważny dzień w tygodniu jako swój własny dzień świąteczny; np. wieś *Kis-Galambfalva*<sup>37)</sup> spaliła się doszczętnie w r. 1830; w rocznicę pożaru udają się wszyscy do kościoła i modlą, aby Bóg nie nawiedził ich podobną klęską. We wsi *Rakoszu Wyźnim*<sup>38)</sup> obchodzą od r. 1848 uroczyście pamiątkę zniesienia pańszczyzny. Sło-

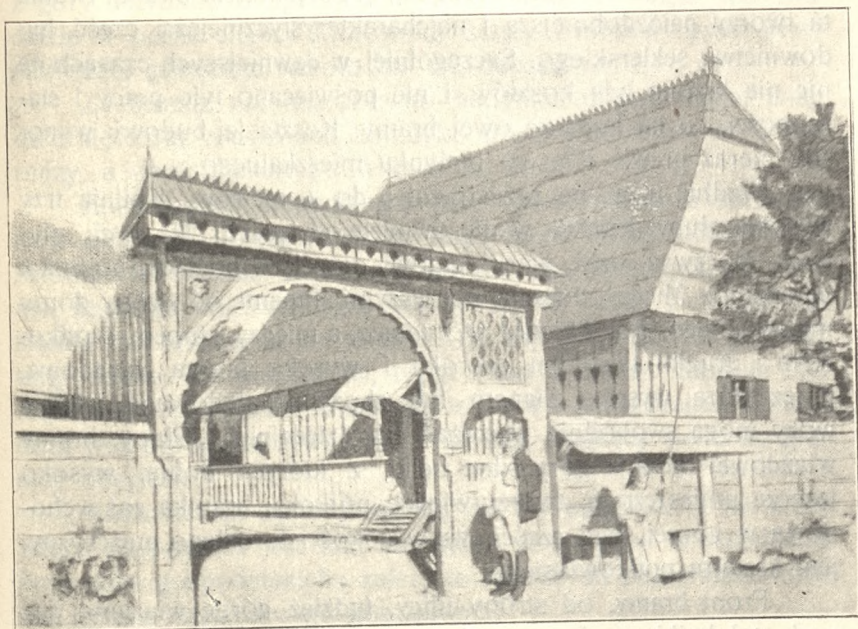
<sup>37)</sup> Wioska w pow. seklersko-krzyzkim stolicy udwarhelskiej. 666 mk.

<sup>38)</sup> Węg. *Alsó Rákos*, rum. *Rakesu din zsoz*, wieś w powiecie rep-skim stolicy wielko-kokiewskiej. 1658 mk.

wem poczucie religijne przyczynia się wielce do moralnego uobyczenia tutejszej ludności.

5. **Wygląd wsi.** W środku wsi wznosi się po największej części kościół, otoczony zwyczajnie wałem kamiennym, który na narożnikach przyozdabiają wieżyczkami tak, że z daleka dom Boży wygląda jak twierdza.

Ulice wiejskie, wzdłuż których ciągną się zabudowania, zamykają na początku i końcu bramkami lub zaporami, aby za-



ZAGRODA SEKLESKA WE WSI MENASZAGU.

pobiec rozbieganiu się i wałęsaniu bydła. Jeżeli zaś są ulice boczne, to i one mają przy swem ujściu bramki, prowadzące do pola lub na łąkę.

6. **Urządzenie mieszkań i obejścia gospoparskiego.** Zagrody czyli obejścia gospodarskie Seklerów są przeważnie kształtu prostokątnego i przytykają krótszym bokiem do gościńca lub ulicy.

Głównym budynkiem obejścia gospodarskiego jest chata mieszkalna, która, ciągnąc się wzdłuż obejścia, bokiem krótszym zwraca się do ulicy. Między ulicą lub drogą a chatą jest zawsze

mniejszy lub większy ogródek, co zależy od zamożności gospodarza. Jest to ogródek kwiatowy. Hodują w nim bez turecki czyli lilak, krzew róży, lilie, nogietki, astry i inne woniejące kwiaty. Od drogi oddziela go albo żywopłot, albo sztachetki, albo też parkan.

Wśród obejścia, tuż przed chatą mieszkalną, jest większy lub mniejszy dziedziniec czyli podwórko, na które wchodzimy z ulicy przez obszerną bramę, w ogrodzeniu umieszczoną, popolicie u Seklerów *galambbugós*, tj. *gołębnikiem* zwaną. Brama ta tworzy najozdobniejszą i najcharakterystyczniejszą część budownictwa seklerskiego. Szczególniej w dawniejszych czasach na nic nie łożono tyle kosztów i nie poświęcano tyle pracy i staranności, co na budowę owej bramy. Koszta jej budowy wynosiły nieraz prawie tyle, co budynku mieszkalnego.

Wzdłuż ulicy, na przestrzeni 5 do 6 metrów, wbijają trzy wysokie słupy dębowe w nierównych odstępach. Na tych słupach spoczywa niski, wązki, gątowy daszek, w postaci gołębnika urządzony. Między dwoma pierwszymi słupami, od strony domu mieszkalnego, jest *bramka wchodowa*, a między słupem środkowym i drugim skrajnym szeroka i wysoka brama *wjazdowa*, przez którą wysoko sianem lub zbożem naładowane wielkie wozy mogą swobodnie wjeżdżać na dziedziniec. Słupy bramy wjazdowej łączą u góry silne belki, z których dolna, wysoko jeszcze umieszczona, tworzy wielkie półkole; bramka zaś wchodowa w górnej swej części, we wysokości dorosłego mężczyzny, jest kształtu podkowiastego.

Front bramy, od strony ulicy, tudzież górne wiązania, tuż pod gołębnikiem, jest z góry na dół pokryty snycerskimi ozdobami. Roboty te snycerskie, ciągnące się od stóp słupów aż w górę, przedstawiają zwyczajnie gałązki winnej latorośli, trójlistny konicz, palmy, tulipany, lilie, także jabłoń, boże drzewko i herby rodzinne, przeważnie pomalowane na czerwono, zielono lub niebiesko. Niekiedy ujrzyć między niemi także postaci zwierząt, jak jeleni i węży. W środku nadedrzwia czytamy imię i nazwisko właściciela zagrody i jego żony, rok budowy, a często zdania i przysłowia, jak np.: „*Niech Bóg błogostawi twemu wyjściu i kieruje twoimi krokami podczas powrotu*“, albo: „*Jeżeli twe serce i dusza są uczciwe, możesz tu wejść, a jeżeli knują co złego, to ponieważ droga jest szeroka i długa, możesz sobie dalej pójść drogą*“ i t. d.

Piękne stare bramy z końca XVIII. i początku XIX. wieku można jeszcze często napotkać wśród osad seklerskich, np. we wsi *Mikházie* <sup>39)</sup> znajduje się taka brama z r. 1676, w *Dálnoku* <sup>40)</sup> i *Menaszagu* <sup>41)</sup> z r. 1633 i 1634.

Z wielkości i zdobności bramy wnosić można o większej lub mniejszej zamożności rodziny zamieszkującej zagrodę.

Od strony ulicy, obok bramki wchodowej, tuż pod ogrodzeniem ogródka kwiatowego jest obszerna ławka, osłonięta z góry szerokim okapem dachowym, gdzie w święta lub niedziele w porze ciepłej domownicy starzy i młodzi zwykli przesiadywać, gawędząc wesoło lub też nucąc.

Za bramą, tuż naprzeciwko budynku mieszkalnego, znajduje się z łąt zbudowana komórka do przechowywania kukuрудzy, a obok piekarnia lub kuchnia letnia.

Poza domem mieszkalnym jest wolne miejsce 5 do 6 metrów długie, tworzące właściwe podwórk. Tu jest studnia z żółtawym i drewnianą. Na tylnym końcu tego podwórka, po stronie budynku mieszkalnego, mamy stajnię wraz z szopą. Za stajnią jest znowu wolne miejsce, od owego podwórka zupełnie odgródzone. Tu znajdują się brogi siana i słomy. Stodoła stoi napoprzek i to wprost dziedzińca, zawsze z jedną bramą. Za stodołą jest ogród warzywny albo też sad, ciągnący się aż do granicy obejścia.

Rozumie się samo przez się, że nie wszędzie, tj. nie u każdego gospodarza jest taki porządek zachowany w rozkładzie budynków gospodarskich; zależy to zawsze od obszerności miejsca i stanu majątkowego gospodarza.

W opisanem urządzeniu obejścia gospodarskiego stodoły sąsiadów jednej ulicy stykają się z sobą bezpośrednio, tworząc jakby jeden nieprzerwany szereg budynków. Wrazie pożaru płoną wszystkie stodoły, gdyż ratunek jest niemożliwy. Również i budynki mieszkalne oddzielone są od siebie nader wązkimi podwórkami.

<sup>39)</sup> Węg. *Mikháza*, wieś, w powiecie średnio-niaradzkim stolicy marusko-tordziańskiej. 644 mk.

<sup>40)</sup> Węg. *Dálnok*, wieś, w powiecie keždyjskim stolicy harmosekiej. 1466 mk.

<sup>41)</sup> Węg. *Menaság*, wioska w powiecie czycko-świętomarcińskim stolicy czyckiej, 2047 mk.

Wejźmy do wnętrza chaty Seklera rolnika. Ponieważ chata stoi wzdłuż obejścia, więc napoprzek do ulicy, przeto wejście do chaty nie jest z frontu, tj. od strony ulicy, lecz z boku, tj. z pierwszego podwórka. Drzwi prowadzą cię do sionki, zajmującej środek budynku i sięgającej na 1½ m. w głąb, a stosownie do rozległości budynku 4 do 5 m. długiej. Trzy jej ściany wewnętrzne są murowane, ściana zaś czwarta, zewnętrzna, od podwórka, jest drewniana. Podłogę tworzy ziemia mocno ubita; rzadko gdzie jest drewniana. Sprzętów żadnych nie zobaczysz w sionce, chyba konewkę na wodę.

Jest tu troje drzwi. Jedne z nich prowadzą do obszernej izby *gościnnej*, znajdującej się od strony ulicy. Dwa jej okna wychodzą na ogródek i ulicę, trzecie zaś na podwórko. W ścianie temu oknu przeciwległej znajduje się mały okrągły otwór oszklony, wychodzący na sąsiednie obejście.

Okna przyozdabiają czyste, białe albo pstre firanki perkalowe; u bogatszych gospodarzy zobaczysz firanki koronkowe. Na każdym oknie jest kilka wazoników, w których hodują rozmaryn, majeranek, goździki, a nawet muszkatowiec.

Na środku izby gościnnej stoi stół składany, nakryty czystym, białym obrusem. Stół jest najczęściej pomalowany i tulipanami przyozdobiony. Wzdłuż ściany ustawione są długie a wąskie, na niebiesko pomalowane i tulipanami przyozdobione ławki, szczelnie jedne do drugich przystosowane. Ławki te mają dość szerokie oparcie, również na niebiesko pomalowane i tulipanami przyozdobione. Siedzisko ławki można podnosić; pod niem bowiem jest długa, głęboka skrzynia, w której przechowują rozmaite towary i ubrania, jako to: sztuki płótna, postawy sukna folowanego i niefolowanego, kłębki przędzy, bieliznę, jedną lub dwie pary butów kordybanowych, które wdziewają w dni świąteczne, następnie wełniane, wąskie spodnie gospodarza domu, jego kożuszek, czapkę i inne drobiazgi.

Pomiędzy obu oknami, na ogródek wychodzącymi, stoi komoda. W jej szufladach, których bywa zwykle trzy, znajdują się ubrania kobiece i bielizna stołowa. Między bielizną przechowują rozmaite papiery i dokumenty, jak książkę podatkową, ugody kupna i sprzedaży, zapisy dłużne, pieniądze za bydło, na ostatnim jarmarku sprzedane itd. Na komodzie ustawiają naczynia porcelanowe, różnobarwne szklanki z napisami, przeznaczone tylko dla gości. Ponad komodą na ścianie wisi zwierciadło, a po

obu jego stronach portrety króla i królowej, często też portret jakiego znakomitego patryoty, a w domach katolickich obrazy świętych.

W rogu zwróconym do ulicy stoi wielkie, wysokie łóżko drewniane, również pomalowane i tulipanami ozdobione. Na spodzie łóżka jest siennik, na nim pierznik (piernat), przykryty białym prześcieradłem, obszytem po brzegach koronkami lub haftami. Na pierzniku spoczywają poduszki, wysoko ułożone tak, iż sięgają aż po powałę. Poszewki poduszek są białe lub pstre, a na bokach węższych bogato przystrojone w stawki haftowane. Całą wreszcie pościel przykrywa cienka, biała, po brzegach ozdobnie wyhaftowana kapa. Przed łóżkiem stoi kilka stołków z wysokimi oparciami, na których widzisz znowu tulipany. Łóżko to przeznaczone jest dla gościa. Nadmienić jeszcze winniem, że główna barwa sprzętów jest niebieska.

W tylnym rogu tej izby gościnnej, obok drzwi stoi piec na czterech nogach, zbudowany z kafli strojnie zdobnych, tak długi, jak szeroki, więc w przekroju poziomym kwadratowy. Dolną część pieca — ognisko — zowią *pestalja*, na którym ogień swobodnie się pali, jak na kominku. Wznoszący się dym chwyta naddymnik i zapomocą rury wyprowadza go nie ponad dach chaty, lecz popod dach na poddasze. Piec ten zajmuje znaczną część izby. Pod piecem znajduje się tyle miejsca, że kilka osób może wygodnie pod nim spać.

Naprzeciwko drzwi wchodowych, do izby gościnnej prowadzących, umieszczone drzwi wiodą z sionki do drugiej chaty, t. j. do izby nieco mniejszej od gościnnej, a *izbą tylną* zwanej. Służy ona za codzienne mieszkanie rodziny gospodarza. Jedno okno tej izby wychodzi na stodołę, a drugie na dziedzińec. Czystość i porządek, jak w izbie gościnnej, tak i tutaj spostrzegasz na każdym kroku; wszelako urządzenie tej izby jest o wiele prostsze i skromniejsze. W łóżku znajduje się najpotrzebniejsza pościel, do której zaliczają przedewszystkiem ciepły koc. Stoły i stołki nie są pomalowane. W izbie tej stoi obszerny kredens. W dolnej jego części, mającej kształt szafki o podwójnych drzwiczkach, przechowują potrawy, chleb i bułki. Na górnych zaś pułkach przechowują miski, szklanki i talerze; a tuż pod powałą, nad kredensem, wzdłuż ściany są długie pułeczki, na których ustawiają stare, w pstre kwiaty pomalowane lub w inny sposób przyozdobione gliniane miski i talerze, a na koł-

kach wiszą puhary, dzbanki i dzbanuszki. Dzbanki te z białą polewą, z barwnymi kwiatami, nawet z figurami zwierzęcimi, służą tylko ku ozdobie izby, a niekiedy za wazoniki pod kwiaty na stół. Między tymi dzbanami znajdują się tu i ówdzie okazy, pochodzące z początku XVII. wieku i mają pewną wartość jako krajowe wyroby ceramiczne.

Piec tej izby jest o wiele prostszy. Palenisko jego leży niżej. Obok pieca stoi zawsze beczka na ocet, bo ocet z dzikich jabłek sporządzany potrzebuje wiele ciepła do fermentacji. Na drzwiach wchodowych od strony izby są wbite haczki i gwoździe, na których wieszają ręczniki i ścierki.

Naprzeciwko drzwi wchodowych z sionki prowadzą trzecie drzwi do *komory*, także *spizarnią* zwanej. Jest tutaj kilka pułek, na których przechowują różne wiktuały, jak chleb, smalec, powidła i t. p. Na hakach wbitych w pułap wieszają szynki i półcie słoniny. Na ścianach wiszą lniane worki z mąką na pieczenie placków, kołaczy, następnie worki z suszonymi śliwkami, gruszkami i t. p. Przechowują tu także siekiery, łańcuchy, powrozy, lemieszce, szufle, łopaty, motyki, kosy i t. p. sprzęty gospodarskie. Gdzie nie mają osobnego śpichlerza, umieszczają w komorze z desek zbite skrzynie na zboże i mąkę. Skrzynia ta stoi niekiedy w sionce, albo też na ganku. Gdzieniedzie w braku skrzyń przechowują zboże i mąkę w plecionych koszach wierzbowych na poddaszu

Na poddasze czyli strych wychodzi się przy pomocy drabiny albo z sionki, albo też z komory. W piwnicy znajdziesz beczkę z kapustą, beczkę wina, w piasku jarzyny, na pułkach owoce, a na pniaku stoi w rogu szafka z naczyniem do nabiału. Do piwnicy wchodzi się albo z sionki, albo z izby, albo też z zewnątrz domu pod osobnym dachem.

Wzdłuż przedniej strony domu ciągnie się ganeczek, osłoniiony okapem dachowym, pod którym na długich żerdziach zawieszają kukurudzę, służącą do wysiewu.

Stosownie do zamożności gospodarza dom mieszkalny jest albo z drzewa, albo z kamienia i cegły, kryty słomą, gontami, deskami lub dachówkami. Nadmienić wypada, że Sekler jest bardzo biegły w obrabianiu drzewa; buduje też chaty swe z długich w kwadrat ociosanych belek świerkowych (smrekowych), stosując je szczelnie jedno do drugich. Jeżeli go nie stać na podłogę drewnianą, wygładza nasamprzód starannie ziemię, na to

daje warstwę gliny, którą ubijają w ten sposób, że gospodarz oddaje swoje izby młodzieży przez kilka niedziel na tańce; tańcząc tedy, ubijają glinianą podłogę bardzo twardo. Po tej czynności gospodarz powleka ją płynną gliną, rozciera i posypuje popiołem.

Podobnie postępuje Sekler z boiskiem w stodole. Dlatego też właściwy taniec Seklerów, rodzaj czardaszu, uzyskał nazwę *csiirdöngölö*, tj. tłuczek stodołowy, gdyż tańczy go młodzież w nowo wybudowanych stodołach i chatach, aby ziemię mocno ubić.

W jednym obejściu mieszkają niekiedy rodzice wraz ze synami ożenionymi, dopóki rodzice sami prowadzą gospodarstwo domowe i rolne.

7. **Podział roboty.** Ścinanie drzewa, orka i inne ciężkie roboty należą do mężczyzn, obrabianie zaś drzewa, żniwo, sianożęcie przeważnie do zajęć kobiecych. W zimie mężczyźni nie trudnią się prawie niczem, jedynie tylko krzątają się koło koni i bydła. Seklerzy tedy przez 5 do 6 miesięcy używają miłego wypoczynku i wywczasu, jakkolwiekby mogli i w zimie niemało zarabiać, gdyby tylko mieli sposobność do spieniężenia swych wyrobów ręcznych, bo na pomysłowości i zręczności wcale im nie zbywa. Kobiety zaś przędą i tkają w zimie.

(Dokończenie nastąpi.)

