



Il. 1. Stanisław Chrzastowski na tle swych zbiorów. 1974 r.

Maria Teresa Maszczak,
Magdalena Kroh

KOLEKCJA ZOFII I STANISŁAWA CHRZĄSTOWSKICH ORAZ JEJ ZNACZENIE DLA WSI PODEGRODZIE

Podegrodzie, duża wieś w powiecie nowosądeckim, stanowi centrum regionu Lachów Sądeckich, grupy etnograficznej o odrębnej, specyficznej kulturze i o szerokim, zmiennym pasie pogranicza, w którym elementy kultury lachowskiej krzyżują się z elementami kultury grup sąsiednich.

W okresie międzywojennym osiedlili się w Podegrodziu Zofia i Stanisław Chrzastowscy. Zofia przybyła tu z Płocka w roku 1928 i objęła posadę nauczycielki przedmiotów humanistycznych oraz robót ręcznych w Szkole Rolniczej. Ostatnio kieruje Biblioteką Gminną. Stanisław, rodem ze Lwowa, zamieszkał w Podegrodziu w roku 1930. Zatrudniony był kolejno w Małopolskim Towarzystwie Rolniczym, Izbie Rolniczej, w pierwszych latach po wojnie w przemyśle cukrowniczym, a od niedawna w Bibliotece Powiatowej w Nowym Sączu. Prace obojga pp. Chrzastowskich polegała na kontaktach z wieloma ludźmi; szybko więc wrośli w nowe środowisko, uczestnicząc w miejscowych uroczystościach, obrzędach, zabawach, poznając bogate tradycje kulturowe regionu. Sami również stali się inicjatorami takich imprez, jak widowiska teatralne, zgaduj-zgadule, wieczornice. Pani Zofia jest główną organizatorką ludowego zespołu pieśni i tańca „Podegrodzie”, który powstał w 1937 r. przy ówczesnej Szkole Rolniczej. Ona także prowadziła przy szkole pozalekcyjne kursy szycia i haftu, na które przychodziła nie tylko młodzież szkolna, ale i starsze kobiety.

Podjmując się prowadzenia zajęć z zespołem ludzi wychowanych w duchu odrębnej kultury regionalnej, zdecydowała się nawiązać do miejscowych wzorów. Już przed II wojną światową gromadziła wspólnie z mężem stroje podegrodzkie. Chrzastowscy wypożyczali stroje członkom „Podegrodzie” na liczne występy, a w roku 1958 już ze zbiorów własnych mogli urządzić wystawę w Starym Sączu. Do tego czasu inne eksponaty trafiały do nich bardzo rzadko, na zasadzie przypadkowego podarunku.

Właściwy rozwój kolekcji, poszerzonej o przedmioty użytkowe, przypada na rok 1961. Uroczyście obchodzonym wówczas w maju — „Najpiękniejszym Dniom Podegrodzia” towarzyszyła regionalna wystawa etnograficzna, której przygotowanie powierzono Chrzastowskiemu. Przy pomocy kilku osób, m. in. Józefa Łatki i Józefa Buźniaka zebrał on od okolicznych gospodarzy sprzęt domowy, narzędzia gospodarze, ceramikę, rzeźby, hafty, stroje i wycinanki, które wystawiono w sześciu salach Szkoły Podstawowej. Przy tej okazji zaprezentowano również pokazowe wesele podegrodzkie, sztukę tkania na dawnych krosnach demonstrował Piotr Szable, a sposób formowania garnków glinianych — Wojciech Błaszczyk.

Przed rozpoczęciem zajęć szkolnych trzeba było zlikwidować ekspozycję. Wtedy większość przedmiotów zwrócić, a pozostałe, za zgodą właścicieli zatrzymał Stanisław Chrzastowski, który zaproponował założenie izby regionalnej



2

Zbiory Z. i S. Chrzastowskich: il. 2. Wyroby gliniane z Podegrodzia i Starego Sącza; il. 3. Męskie stroje lachowskie.



3

we wsi. Do czasu uzyskania odpowiedniego pomieszczenia zbiory przeniesiono do domu Chrzastowskich, i tu, na poddaszu, udostępniono je zwiedzającym.

W roku 1967, przy okazji otwarcia „Szlaku Kwitnących Sądów”, urządzono Izbę Regionalną w starej chałupie Stanisława Migacza — „Pawlaka”. Dom trzeba było niestety po niedługim czasie rozebrać — i wyposażenie izby wróciło znowu do Chrzastowskich. Wielka to szkoda, bo eksponaty oderwane od wnętrza typowej chałupy podegrodzkiej, straciły swą autentyczną wymowę.

W roku 1969 Chrzastowscy uporządkowali nie używaną już oborę murowaną z pustaków i urządzili w niej prowizoryczną izbę. Jest to oczywiście kompromis między rekonstrukcją dawnych wnętrz a ekspozycją muzealną.

Olbrzymia ilość przedmiotów pozostała na strychu domu Chrzastowskich. Wydzielono tam dwa małe wnętrza i wąski korytarz, w którym umieszczono część zbiorów, porządkując je tematycznie. Pomieszczenia te jednak ze względu na małą powierzchnię mają raczej charakter magazynowy niż ekspozycyjny. Ponadto wiele eksponatów poupychano w mieszkaniu, na werandzie, a niektóre, jak np. ule — na podwórku.

Obecnie ukończono w Podegrodziu budowę domu kultury, w którym planowano urządzić w kilku salach ekspozycję etnograficzną. Niestety, administracja nowo utworzonej gminy zajęła dla swoich potrzeb znaczną część pomieszczeń i muzeum będzie mieścić się tylko w jednej sali, do której zostanie przeniesiona jedynie izba regionalna.

Wg relacji pp. Chrzastowskich — zamierzają oni w przyszłości przekazać swoje zbiory do Muzeum w Nowym Sączu, pod warunkiem pozostawienia ich w Podegrodziu.

Kolekcja Chrzastowskich liczy obecnie ok. 1400 eksponatów, pochodzących z ponad 30 wsi, należących w XVII w. do parafii podegrodzkiej. Najwięcej eksponatów pochodzi

ze wsi leżących niedaleko od Podegrodzia, czyli z centrum regionu, ale spora część kolekcji została zebrana na terenach graniczących z innymi grupami etnograficznymi. Interesujące, że z samego Podegrodzia pochodzi stosunkowo niewiele obiektów. Chrzastowski twierdzi, że w okresie tworzenia kolekcji w Podegrodziu było mało tradycyjnych sprzętów.

Strój ludowy w kolekcji reprezentują ubiory typowo lachowskie, natomiast inne eksponaty, zwłaszcza z zakresu kultury materialnej pochodzą również z terenów pogranicznych. Formą ich zresztą w większości nie różni się od typowo lachowskich.

Zbiór Chrzastowskich — to przedmioty funkcjonujące w tradycyjnej kulturze Lachów Sądeckich w końcu XIX i w pierwszych dziesięcioleciach XX wieku. Starsze są pojedyncze eksponaty, np. piękny obraz olejny na płótnie z przedstawieniem Matki Boskiej Saletyńskiej. Współczesne są natomiast wyroby twórców z Podegrodzia i okolicy, jak rzeźby w drewnie, niektóre hefty, plecionki i przedmioty obrzędowe.

Złożeniem kolekcji jest możliwie pełne zaprezentowanie kultury Lachów Sądeckich. Złożenie to zostało wypracowane już w trakcie uzupełniania kolekcji, początkowo bowiem — jak już wspomniano — przedmioty były zbierane dość przypadkowo na jednorazową wystawę.

Zbiór zawiera obiekty ze wszystkich niemal dziedzin: od przedmiotów użytku codziennego, poprzez narzędzia rolnicze, narzędzia i wyroby rzemieślnicze, ubiory, do przedmiotów obrzędowych i plastyki ludowej. Można tu znaleźć całe tradycyjne wyposażenie domu mieszkalnego oraz częściowe — budynków gospodarczych.

W zbiorze znajduje się sporo eksponatów cennych i interesujących, jak np. oryginalnie zdobione „kratki”, czyli półki na naczynia, czy ryzowana skrzynia sarkofagowa. Dalej — kilka starych rzeźb drewnianych, piękna, płasko-

Il. 4. Wnętrze izby regionalnej. Il. 5. Zegar rzeźbiony, Czerniec, pow. N. Sącz.



rzeźbiona, polichromowana Pietà (il. 7), dwa pionowe ule kładowe z twarzą ludzką, która na jednym jest wyrzyta, na drugim zaś wykonana w formie przytwierdzonej płaskorzeźby (il. 9).

Z ciekawostek ilustrujących chłopski zmysł wynalazczości wspomnieć trzeba niedawno wykonaną pralkę drewnianą, działającą na podobnej zasadzie jak fabryczne, poruszane energią elektryczną, albo przyrząd do formowania pierogów, równocześnie wycinający odpowiedni kształt i ścisnąjący krawędź.

W zbiorze znajdują się przykłady częstej obecnie adaptacji i stylizacji we współczesnej wytwórczości wiejskiej, np. podłazniczka ozdobiona rzędem „sercówek” — wzoru zaczerpniętego ze zdobnictwa spodni, szafa ozdobiona malowanymi motywami hafciarskimi i in.

Kolekcja bardzo dobrze pokazuje tradycyjną kulturę Lachów Sądeckich, chociaż ma jeszcze luki. Na pewno dobrze by było, gdyby udało się ją rozbudować, zgromadzić w miarę możliwości pełny zestaw typów narzędzi, sprzętów itd. Stałaby się wówczas naprawdę unikalnym i cennym dokumentem przeszłości. Ale nie zależy to tylko od dobrych chęci twórców tej kolekcji, na przeszkodzie stoi bowiem zarówno brak pomieszczenia na dalsze zbiory, jak i szybki zanik w terenie dawnych wytworów kultury materialnej.

Zbiory pp. Chrzastowskich nie ograniczają się do obiektów „czysto etnograficznych”. Są tu także modlitewniki, zbiory kazań znalezione w wiejskich chałupach, zbiór monet, głównie austriackich z przełomu XIX i XX w., ceramika z wykopalisk prowadzonych na terenie Podegrodzia, pamiątki — odznaczenia i dokumenty biograficzne miejscowych działaczy społecznych, szkolne prace dzieci, rogi myśliwskie, plakaty, a także inne ciekawostki.

Większość zebranych przedmiotów zarejestrowana jest w księdze, zawierającej informacje o ich pochodzeniu, czasem o ich historii, a także ogólną charakterystykę pozwalającą zidentyfikować poszczególne eksponaty. Szczególnie cenne są kartoteki twórców ludowych z najbliższych okolic Podegrodzia, zawierające notki biograficzne z uwzględnieniem zakresu zainteresowań i fotografie.

W ramach działalności bibliotekarskiej, a także na użytek prywatny Chrzastowscy — poczynając od okresu międzywojennego — prowadzą kronikę wszelkich imprez organizowanych w Podegrodziu. Gromadzą w niej programy i wycinki prasowe; wydarzenia ilustrują zdjęciami, do których dodają krótki komentarz.

W bibliotece prywatnej pp. Chrzastowskich znajduje się m. in. literatura dotycząca regionu zarówno z zakresu etnografii, jak historii i archeologii. Są też tam egzemplarze studenckich prac dyplomowych związanych bezpośrednio z kolekcją oraz z gospodarką i kulturą regionu.

Z. i St. Chrzastowscy są współautorami książki *Folklor Lachów Sądeckich*, wydanej przez COK (1974 r.) oraz kilku krótkich opracowań o tematyce lachowskiej.

*

Stosunek mieszkańców Podegrodzia do kolekcji jest bardzo różny. W rozmowach z mieszkańcami wsi wyraźnie ujawnia się dwoistość postaw. W ich świadomości kolekcja nie ma charakteru „wspólnego dobra”, uznawana jest za prywatną sprawę pp. Chrzastowskich i to niezależnie od subiektywnego stosunku poszczególnych informatorów do problemu zachowania kultury ludowej. Ale postawa ta dotyczy wyłącznie sytuacji w obrębie własnej grupy. W wypadku wychodzenia na zewnątrz — poza społeczność wiejską — kolekcja zaczyna funkcjonować jako „nasza, podegrodzka”.

II. 6. Rzeźby ze zbioru Z. i S. Chrzastowskich.





Il. 7. Pietà, płaskorzeźba w drewnie, polichromowana, Podegrodzie. Il. 8. Lalki do szopki, wyk. Leon Potoniec, Olszana.

W przeważającej większości wypowiedzi daje się zaobserwować w mniejszym lub większym stopniu poczucie dumy z faktu, że „w Podegrodziu jest muzeum”.

Szczegółowiej rozpatrując funkcjonowanie kolekcji w świadomości mieszkańców Podegrodzia, można wydzielić kilka grup o różnym podejściu do omawianego problemu.

Specyficzną grupę stanowili ludzie bezpośrednio zaangażowani w tworzenie i rozwój kolekcji, ludzie starsi, dla których istotna jest sprawa zachowania śladów kultury z czasów ich młodości. Doceniali oni zarówno potrzebę zachowania dla przyszłych pokoleń tradycyjnej kultury ludowej, jak i celowość tworzenia kolekcji. Według relacji Stanisława Chrzastowskiego wszyscy ci ludzie, sercem oddani kolekcjonerstwu i osobiście zainteresowani zbiorami — już nie żyją.

Jedynym wyjątkiem jest Józef Buźniak, rzeźbiarz ludowy. Od chwili, gdy padła myśl urządzenia wystawy z okazji Tysiąclecia Podegrodzia — Buźniak był zaangażowany w zbieranie eksponatów. Od tego też czasu datuje się szersza jego działalność rzeźbiarska. Przedtem rzeźbił jedynie sporadycznie (głównie zabawki, szopkę z lalkami), od roku 1961 zaś, ulegając namowom Stanisława Chrzastowskiego, zaczął systematycznie rzeźbić drewniane figurki, wzbudzając coraz większe zainteresowanie swymi pracami. Jego rzeźby znajdują się w muzeach w Nowym Sączu, Krakowie, Warszawie oraz w zbiorach prywatnych. Najwcześniejsze jednak rzeźby są u p. Chrzastowskiego, dokumentując rozwój artystyczny twórcy.

Buźniak jest dumny, że jego dzieła znajdują się w „muzeum podegrodzkim”, ma do tej kolekcji stosunek bardzo osobisty, cieszy się z rozwoju zbiorów, z każdej wzmianki prasowej, audycji radiowej czy telewizyjnej. Wszystkie swe prace Buźniak przekazał pp. Chrzastowskim w darze,

podkreśla też, że było to wspomniane w publikacjach.

W wypowiedziach Józefa Buźniaka wyraźnie zaznacza się patriotyzm lokalny. Jest dla niego np. sprawą oczywistą, że mimo niewątpliwiej straty finansowej nie sprzeda malowanej skrzyni wiennej Muzeum Etnograficznemu w Krakowie, które chciało ją zakupić, lecz przekazał do kolekcji Chrzastowskich — „żeby została w Podegrodziu”.

Rozpatrując postawy mieszkańców Podegrodzia wobec kolekcji, należy podkreślić sprawę wielokrotnie zaznaczającą się w wypowiedziach przedstawicieli starszego i średniego pokolenia wsi (również u Buźniaka) — mianowicie przenoszenie na kolekcję swojego stosunku do pp. Chrzastowskich. Dotyczy to zarówno ocen negatywnych, jak i pozytywnych. Liczne wypowiedzi świadczyły, że jeśli ktoś szanuje p. Chrzastowskiego jako człowieka, to równocześnie uznaje jego działalność kolekcjonerską za słuszną i celową. Zdarzało się, że na pytanie o kolekcję odpowiadało: „Chrzastowski to dobry chłop”. W podobny sposób negatywna ocena osoby Chrzastowskiego rzutuje na stosunek do jego kolekcji, a czasami także do samej idei zbierania zabytków kultury ludowej.

Jak wynika z wypowiedzi przedstawicieli średniego pokolenia — są oni nastawieni do kolekcji Chrzastowskich obojętnie, bądź wykazują stosunek ambiwalentny. Niejednokrotnie spotyka się ludzi, którzy z jednej strony — przyznając się to tego mniej lub bardziej otwarcie — żalują, że ofiarowali bądź sprzedali Chrzastowskim stare przedmioty, z których wartości dawniej nie zdawali sobie sprawy. Z drugiej strony, ci sami ludzie cieszą się, że ich rzeczy „zostaną na pamiątkę”. Dla wielu z nich natomiast nie stanowi różnicy czy przedmioty te znajdują się w izbie regionalnej w Podegrodziu, czy też poza wsią, np. w muzeum

nowosądeckim. Czasami zdają sobie sprawę, że gdyby nie akcja Chrzastowskich, prawdopodobnie owe przedmioty dawno uległyby zniszczeniu.

U przedstawicieli młodzieży można w większym stopniu zaobserwować element dumy z istnienia we wsi „muzeum”. Wpłynął na to niewątpliwie fakt, że w okresie tworzenia kolekcji zaangażowane były do tego dzieci szkolne, obecne pokolenie od ok. 16 do ok. 30 lat. Zofia Chrzastowska, z racji swojego zawodu, zachęcała uczniów, by przynosili różne stare przedmioty, używane niegdyś w gospodarstwie. Ludzie przed kilku laty bezpośrednio działający przy powstawaniu zbioru — choćby to było inspirowane przez szkołę — zawsze ściślej są z nim związani. Stąd może i skwapliwość w podkreślaniu istnienia izby regionalnej w Podegrodziu oraz swojego udziału w jej tworzeniu, często wyolbrzymionego. Ale również postawy tych młodych ludzi nie można określić jednoznacznie. Często — jako pracownicy muzeum nowosądeckiego — zakupując w Podegrodziu ekspozycje etnograficzne, spotykamy się u przedstawicieli tej grupy wieku z lekką drwiną i pobłażaniem dla naszych poszukiwań „starodawnych” przedmiotów i w ogóle z kąpiącym stosunkiem do „starych dziadów”. Zazwyczaj im młodszy jest przedstawiciel młodego pokolenia, tym mniejsze ma zrozumienie dla tradycji.

Świadomość dzieci szkolnych kształtowana jest przez szkołę w stopniu co najmniej równym wpływom domowym, jeśli już nie wspominać o innych czynnikach, również istotnych w procesie formowania poglądów dziecka. Uczniowie w ramach zajęć szkolnych zwiedzają ekspozycję Chrzastowskich, uczą się szacunku dla tradycji we wszelkich jej przejawach. Trudno ocenić, czy ma to istotny wpływ na kształtowanie późniejszych postaw. W każdym razie do

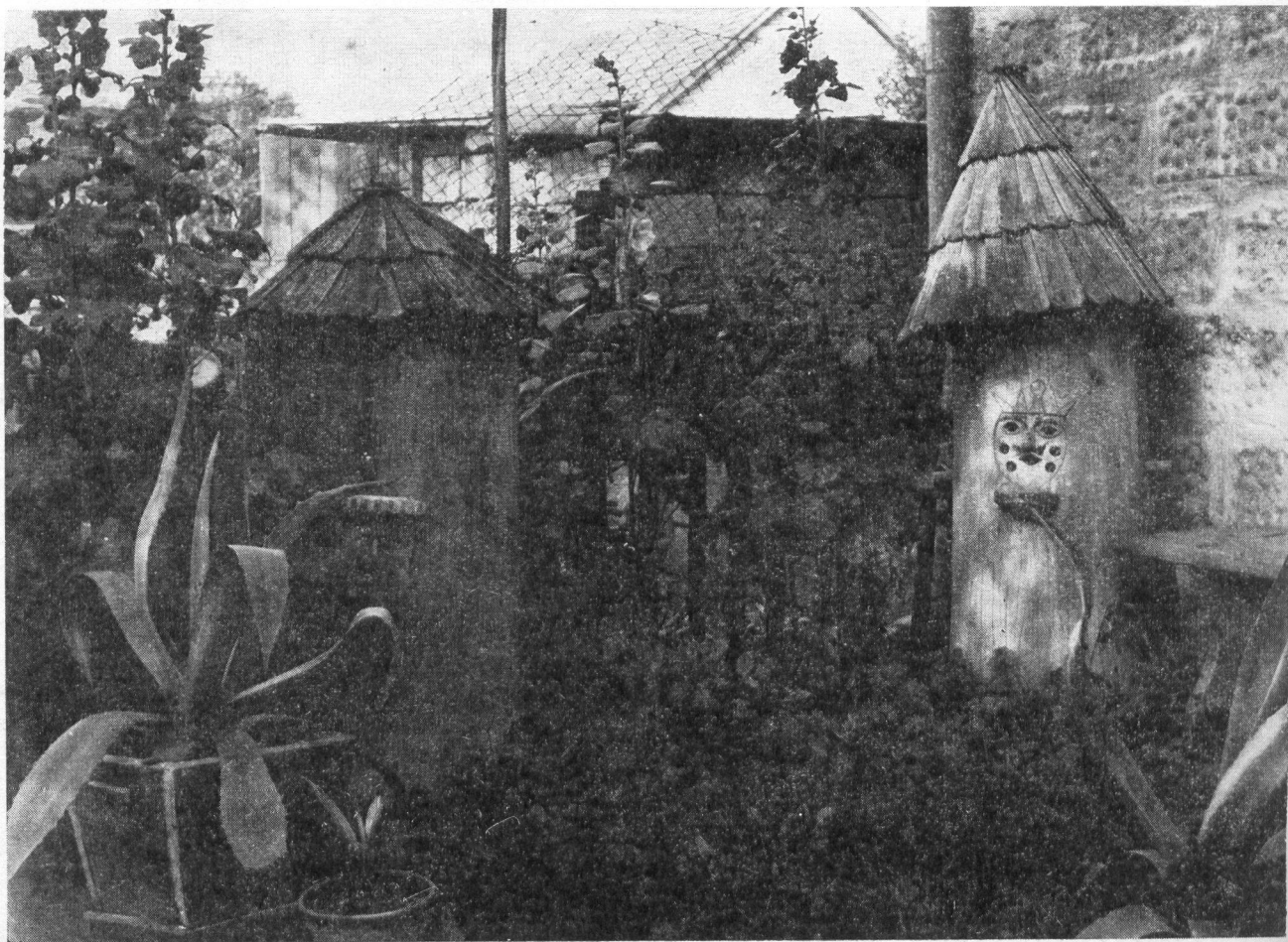
wyjątków należy, by młodzi ludzie jeszcze w szkole lub po jej ukończeniu samorzutnie, z własnej woli chodzili oglądać ekspozycje zgromadzone u Chrzastowskich. Nie wykazują również chęci pomocy w poszerzaniu zbiorów.

Zdecydowanie pozytywny, niemal bezkrytyczny stosunek do omawianej kolekcji wykazują ludzie pochodzący z Podegrodzia, a mieszkający obecnie w dużych miastach. Uważają oni istnienie izby regionalnej za powód do dumy, uzasadniają takie stanowisko argumentami używanymi powszechnie w środkach masowego przekazu, wspominają o skarbach kultury narodowej i ogromnych wartościach tradycji ludowej. Ich stosunek do kolekcjonerstwa etnograficznego (w każdym zakresie) jest jasno sprecyzowany, a przy tym jest on wyraźnie kształtowany przez telewizję, radio i prasę, a zgodny ze współcześnie występującymi tendencjami w warstwach inteligentek.

Kto zwiedza izbę regionalną Zofii i Stanisława Chrzastowskich? Przede wszystkim przyjezdni: kolonie, obozy wędrownie, liczni turyści indywidualni oraz z natury rzeczy osoby zainteresowane kulturą Lachów Sądeckich.

Natomiast spośród mieszkańców Podegrodzia kolekcję Chrzastowskich ogląda przynajmniej raz — niejako obowiązkowo — każdy uczeń, ale w zasadzie na tym się kończy kontakt ze zbiorami. Ludzie starsi — z wyjątkiem bezpośrednio zaangażowanych, takich jak Buźniak — najczęściej nie chodzą oglądać zbiorów. Na zapytanie, czy zwiedzali izbę regionalną, zazwyczaj odpowiadają „przecież ja to wszystko znam”, „ja to z młodości pamiętam”, „córka opowiadała, co tam jest, ja sam takie rzeczy robiłem”, „niech młodzi oglądają”. Z reguły wystarcza tym ludziom świadomość istnienia takiego muzeum; świadomość, że przedmioty z czasów ich młodości zostały docenione. Czasem

II. 9. Ule kładowe.





Il. 10. Ul figuralny, wyk. Stanisław Pląta z Naszacowie, oraz narzędzia gospodarcze. Il. 11. Jarzma i uprzęże.

wywołuje to zdziwienie i rozbawienie, częściej — zadowolenie i poczucie dumy.

Równie rzadko odwiedzają wystawę ludzie średniego pokolenia — a i to najczęściej z namowy pp. Chrzastowskich.

Sytuacja zmienia się diametralnie, gdy przyjeżdżają do wsi krewni z zagranicy, zazwyczaj ze Stanów Zjednoczonych. Emigracja do Ameryki była na Sądecczyźnie bardzo duża, dotyczyła również Podegrodzia. Często więc się zdarza, że emigranci, którzy zostali na stałe za oceanem, przyjeżdżają odwiedzić rodzinny kraj. Jest wtedy regułą, że prowadzi się ich do Chrzastowskich. Należy to niejako do „obrzędowości” stworzonej dla takich okazji. Reakcja emigrantów jest zawsze ta sama — ogromne wzruszenie na widok starych, niemal już zapomnianych narzędzi pracy, naczyń, ubiorów itp., używanych w dzieciństwie lub w młodości. Świadczy o tym krewni i znajomi z Podegrodzia, co niewątpliwie rzutuje na ich stosunek do kolekcji.

Inaczej natomiast reagują Polacy urodzeni i wychowani już na obczyźnie. Zgromadzone sprzęty niewiele im mówią, nie znają oni ich zastosowania, trudno im sobie wyobrazić posługiwanie się nimi na co dzień, nie wspominając już w ogóle o wyglądzie i atmosferze wsi z dawnych lat. Niestety, ekspozycja w domu Chrzastowskich nie jest w stanie w ten sposób oddziaływać, zresztą nie spełni chyba również tego zadania najstaranniejsza choćby i najbardziej pogładowo opracowana ekspozycja muzealna. Jediną możliwością jest pokazanie tradycyjnej kultury ludowej w skansenie. Przybywszy z Zachodu reaguje natomiast na piękne stroje podegrodzkie, na świątki, zdobione sprzęty itp.

Znaczenie kolekcji Zofii i Stanisława Chrzastowskich można ująć w trzech aspektach:

— znaczenie naukowe — jest to najlepsza z istniejących (największa i najbardziej wszechstronna) kolekcja,

dokumentująca kulturę ludową Lachów Sądeckich; niektóre eksponaty mają dużą wartość etnograficzną i mogą stanowić podstawę opracowań naukowych;

— rola popularyzacji tradycyjnej kultury Lachów Sądeckich przez udostępnianie kolekcji licznym turystom, prezentowanie jej w radiu, prasie, telewizji oraz przez organizowanie wystaw na miejsce i wypożyczanie eksponatów na wystawy zagraniczne;

— rola kolekcji we wsi.

Omawiana kolekcja, to największy prywatny zbiór etnograficzny na terenie Sądecczyzny. Stąd też p. Chrzastowski stał się w opinii działaczy kulturalnych w Nowym Sączu autorytetem w dziedzinie kultury ludowej Lachów Sądeckich (bardzo często niesłusznie utożsamianej z kulturą całej Sądecczyzny), stał się swego rodzaju specjalistą. Natomiast rola kolekcji na terenie samego Podegrodzia ma zupełnie inny charakter. Najistotniejsze jej działanie, to wzbudzanie i utrwalanie poczucia wartości przedmiotów funkcjonujących w tradycyjnej kulturze ludowej, a często uważanych obecnie przez Podegrodzian za niepotrzebne. Nie można też pomijać drugiej funkcji kolekcji — umacniania wśród mieszkańców wsi więzi nieformalnej, opartej na poczuciu dumy z istnienia w Podegrodziu muzeum.

Nie spełnia natomiast kolekcja Chrzastowskich roli czynnika aktywizującego środowisko. Funkcjonowanie jej w świadomości mieszkańców Podegrodzia w dwóch niejako płaszczyznach — w obrębie własnej grupy i na zewnątrz — to problem najistotniejszy przy rozpatrywaniu znaczenia zbioru dla wsi. Jakie są przyczyny tego stanu rzeczy? Może zaważyło na tym pochodzenie Kolekcjonerów spoza środowiska wiejskiego, czy może inne względy? Trudno odpowiedzieć na te pytania bez szczegółowych badań socjologicznych.