

KOLEKCJA NIEIDEALNA

MAŁGORZATA BARANOWSKA

Pocztówka

Horror klasyfikacji i kolekcja idealna

Kiedy w pierwszej ćwierci wieku dwudziestego świat pocztówkowy wydawał się już nieco tracić na znaczeniu, rozpoczynała się epoka kina. I ono przede wszystkim miało kiedyś zawłaszczyć umysły badaczy. To w dużej mierze właśnie kino „przesłoniło” pocztówkę. Zwłaszcza że zrozumienie roli filmu pomaga uświadomić sobie, że oto nowoczesność umieszcza nas (na razie na zawsze), chcemy czy nie, w przestrzeni kultury masowej. Przy tym można by powiedzieć, że kino wspinało się na szczyt wyobraźni masowej także za pomocą pocztówki.

Powielane w nieskończoność portrety gwiazd i dramatyczne sceny z filmów nieporównanie bardziej rozbudzały wyobraźnię potencjalnych widzów niż dzisiejsze reklamy. Odnosiły się do przestrzeni „zastrzeżonej”, niereprodukowalnej, dla wielu całkowicie niedostępnej. A przecież już wcześniej, na przełomie wieków, udawało się wykreować gwiazdy sceny, baletu i piękna jeszcze bardziej dla ogółu niedostępne.

Przy tym wszechobecna pocztówka okazała się kopicuskiem badań nad kulturą masową. A przecież stwarza ona nieprawdopodobnie rozległe, i zupełnie niewykorzystane, możliwości. Trudno jednak badać „świat”, chyba że chodziłoby o kosmologię. Wydaje mi się, że właśnie paradoksalnie „nadmierna masowość” i pewne nienasycenie wyobraźniowe zepchnęło ją z toru badań.

Świat pocztówkowy jest rodzajem nieskończenie licznej pod względem zakresu i niepoliczalnej właściwie pod względem eksponatów, kolekcji. Nawet jeśli rozumiemy, że określenie „nieskończony” jest w pewnym, matematycznym, sensie nadużyciem i że mamy do czynienia z obiektami policzalnymi, to nie ma właściwie sposobu, by ten kosmos dzisiaj odtworzyć ani dokładnie zbadać. Co oczywiście nie znaczy, że nie należy próbować i takie próby są podejmowane.¹ Nie znaczy też, że inne zbiory przedmiotów nie ograniczone jakąś wyraźną, zaprojektowaną z góry serią, są do końca policzalne. Kolekcjonowanie ufundowane jest w dużej mierze na nadziei, na wy-

obrażeniu o idealnej, zamkniętej kolekcji. Ale przyjemność lub nałóg zbierania polega jednak na niedostępności tej całości.

Oczywiście można sobie wyobrazić, a nawet spotkać kolekcjonera, który zakończył zbieranie danej serii i postanowił przenieść się na inną serię, albo po prostu na inny rodzaj przedmiotów. Teoretycznie tylko, jeżeli chodzi o pocztówki. Bo okaże się, że będzie jednak tyle odmianek tej samej pocztówki, w zależności od tego czy jest zapisana, czy nie, czy datowana, czy kolorowana i jak, czy ta sama była wydana przez różnych wydawców. Trudno przewidzieć wszystkie możliwości. Ale bywają „kolekcjonerzy zdyscyplinowani”, którzy stawiają sobie jakieś tamy umożliwiające zamknięcie zbioru. Bywają teoretycznie, jak sądzę, bo osobiście wśród zbieraczy pocztówek takiego nie spotkałam.

Kolekcja pocztówek to „naturalny” kulturowy stan tych przedmiotów – ich formą jest od razu kolekcja. Po pierwsze dlatego, że od razu pocztówka pojęła siłę seryjności. A właściwie ona jest po prostu „dzieckiem seryjności”. To rozwój druku, przemysł, powielanie, nowoczesne możliwości reprodukcji w połączeniu z wyobraźnią, tęsknotą za podróżą, w połączeniu także z kultem egzotyki i kultem prywatnych wspomnień, to seryjność wytworzyła świat pocztówkowy.

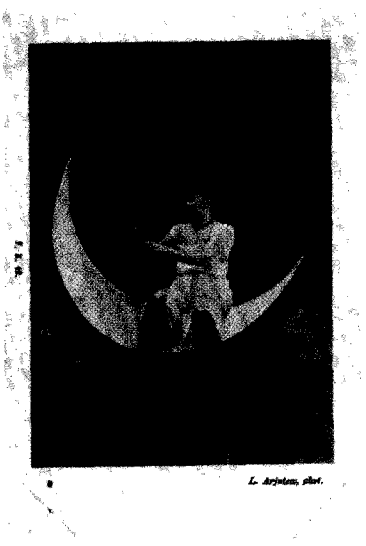
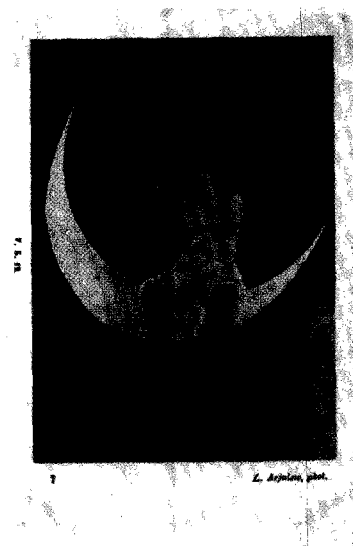
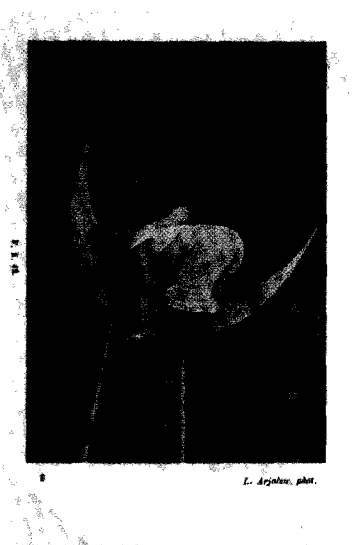
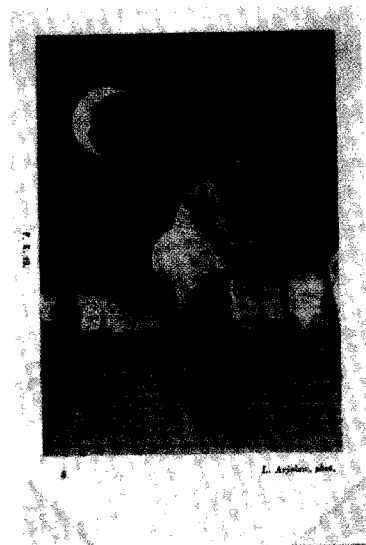
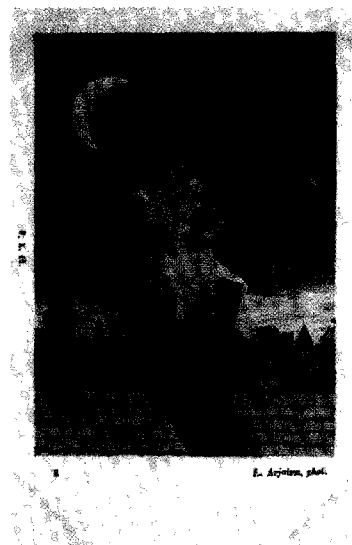
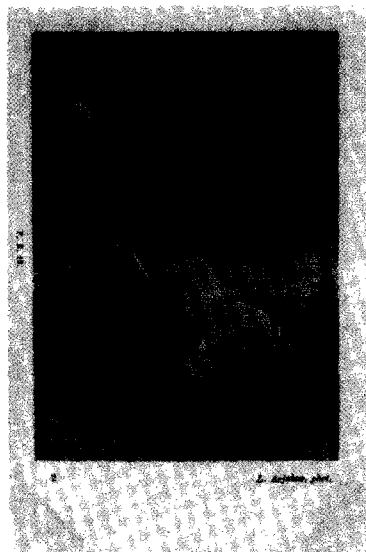
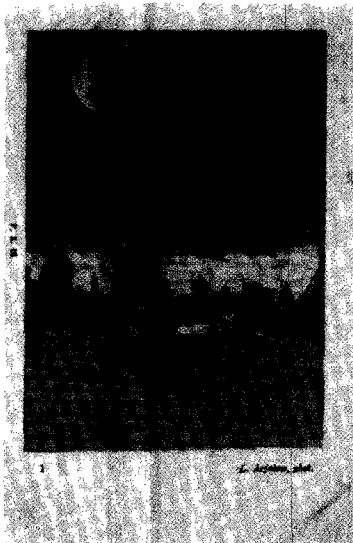
I teraz trzeba od razu rozróżnić dwie podstawowe kolekcje – jedna to kolekcja producenta, wyrażająca się w specjalizacji niektórych producentów w określonej formie, np. reprodukcje obrazów. To jest tzw. malarstwo – zbieracze używają określenia – „zbieram malarstwo” i nawet na wystawach pocztówek znajdujemy taką nazwę działu. A przecież tematy w takiej kolekcji trudno zliczyć i łatwo może ona zostać częściami sklasyfikowana jako należąca do kolekcji o zupełnie innej nazwie. W kolekcji producenta mogą się znaleźć takie tematy jak widoki okolicy. Ale nic nie stoi na przeszkodzie, by tworzył serie, jak np. nieskończone ilości serii z kobietami: piękności warszawskie, wielkie aktorki, kobieta i moda, kobieta jako symbol miłości, nadziei, wiary, symbol sztuk, melodii, uczuć.

Oczywiście w epoce nowoczesnej seryjności zawsze wykorzystuje się specjalnie skomponowane serie, by skusić nabywcę do kupienia kolejnego w serii przedmiotu. W tym pocztówka odznacza się wyjątkową już łatwością. Bardzo często „kolekcja producenta” mechanicznie mnoży okazy wyłącznie poprzez zupełnie powierzchowne ujednoczenie wizualne. Bywają jednak serie bardzo precyzyjnie i zaskakująco obmyślane. Na przykład, trzy nadzwyczajne serie z Napoleonem, który był jedną z najważniejszych figur pocztówkowych: dwie po dziesięć kart i jedna złożona z dwunastu. Na każdej z nich jest wyobrażona jakaś ważna scena z życia Napoleona, a wszystkie razem układają się w wielką jego postać.

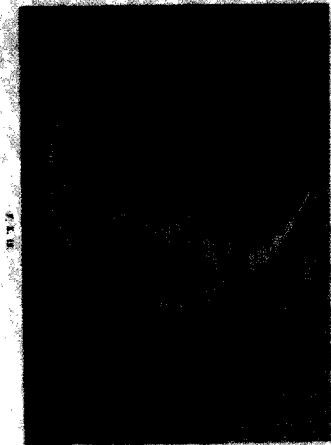
Bardzo niedługo po zalegalizowaniu przez pocztę otwartej karty pocztowej, na przełomie wieków XIX i XX zaczęła się największa moda na ilustrowaną kartę pocztową. Weszła ona w ramy już jakby specjalnie



Seria z Napoleonem wydana w Polsce przez Wydawnictwo firmy „Amazonka”
Bracka Nr 4., co podane na rewersie. Tu też po polsku napis „Pocztówka”. Na stemplu jedynej zapisanej karty z tej serii
data 26. 12. 06, wysłana z Warszawy, z kolekcji Małgorzaty Baranowskiej



Francuska seria erotyczna. Fotomontaż z domalowanym tłem. Na awersie informacja L. Arjalew, phot. Ok. r. 1900., z kolekcji Małgorzaty Baranowskiej (ostatnia pocztówka na stronie obok)

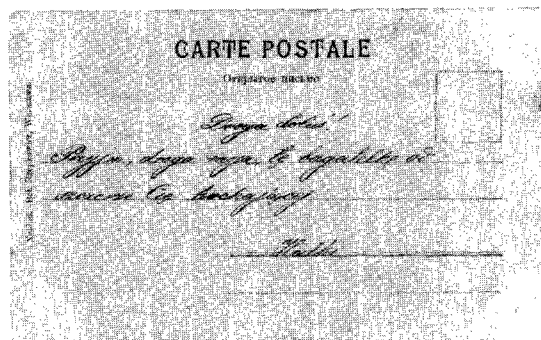


Milutnej grzecznej i miłutkiej Lucii posyła do zbioru wraz z całusem tę kartę Ciozia Różia



Cleo de Merode

Mój serce i postawaj' co serce!



Spoglądaj na punkt ten i rachuj dokładnie,
 że Ci czterdziści dziesięć wyprzedzi,
 i gdy wnet się zult spojrzysz,
 wstrząśnij nam Ty dojrząz.
 Król Zygmunt III Waza
 1587—1632
 *) Punkt między uczami.

Francuska seria erotyczna (ostatnia pocztówka z serii)

Karta specjalnie przesłana do zbioru, o czym świadczy liścik: „Kochanej grzecznej i miłutkiej Luci posyła do zbioru wraz z całusem tę kartę Ciozia Różia”. Fotomontaż, kolorowana, ok. 1900., z kolekcji Małgorzaty Baranowskiej

„Cleo de Merode” fotografia kolorowana. Nakład Bci. Rzepkowicz. Warszawa, ok. 1900., z kolekcji Małgorzaty Baranowskiej (awers i rewers)

„Król Zygmunt III Waza”. Na rewersie napisy: Wyd. G. Ulrych - Warszawa. Reprodukacja wzbroniona. Gep. U. Freig. D. D. K. Deuts. Presseabt. Warschau, d. 2/1 1917. T. Nr 4081. Dr. Nr 2. Lit. „Concordis” Warszawa. POCZTÓWKA., z kolekcji Małgorzaty Baranowskiej



Seria z Napoleonem wydana we Francji z napisami rosyjskimi. Na rewersie napis „Made in France”. Fotografia kolorowana, ok. r. 1905. Patrz też „Konteksty” 1992 nr 3/4, gdzie w artykule M.B. Pocztówka masowa i fotografia uczuć reprodukowana francuska seria 12 pocztówek ze „składanym Napoleonem” z ok.1905 r., z kolekcji Małgorzaty Baranowskiej

dla niej przygotowanej przestrzeni salonu, właściwie od razu jako kolekcja – kolekcja kolekcjonera. Raczej może kolekcjonerki, bo albumy z pocztówkami, jak wcześniej sztambuchy, były domeną kobiet.

Zresztą producenci mieli świadomie nawiązywać do tradycji sztambuchowej.² Zwłaszcza że karty pocztowe w wielu wypadkach wcale nie były wysyłane pocztą, ale stanowiły wręczaną osobiście pamiątkę z podróży albo prezent do kolekcji, na którym wypadało wpisać życzenia lub sentencje. Albo przynajmniej się podpisać.

Przykładem może być typowy prezencik pocztówkowy – ręcznie kolorowana fotografia znanej piękności z przełomu XIX i XX wieku, Cléo de Mérode, której liczne wizerunki krążyły po Europie. Widzimy ją tu z rozpuszczonymi długimi włosami, wpatrzoną w widza swymi sławnymi wielkimi, ciemnymi oczami. Pod spodem podpis, wskazujący, że to naprawdę ona, na jasnym tle. Tutaj też niewielkie miejsce służy do korespondencji, bo odwrotna strona przeznaczona, wyłącznie na adres, co wskazuje, że to pocztówka prawdopodobnie sprzed roku 1904. Nakład Bci. Rzepkowicz, Warszawa. Spodziewalibyśmy się jakichś pozdrowień czy wiadomości, ale nie: to cytat z *Romantyczności* i Mickiewicza *Miej serce i patrzaj w serce!* Tam, gdzie powinien się znaleźć adres, znajduje się pięknym pismem napisana dedykacja:

„Droga Loluś!

Przyjm, droga moja, tę bagatelkę od szczerze Cię kochającej

Halki”.

Specjalne albumy, które zdobiły salony, stanowiły przedmiot dumy i służyły do rozpoczynania kulturalnej konwersacji, od razu stworzone były do kolekcji.

W każdym razie drugą podstawową kolekcją pocztówki jest zbiór kolekcjonera. I cokolwiek mielibyśmy do zarzucenia kolekcji producenta jako nazbyt już mechanicznej i tylko bardzo rzadko odznaczającej się jakimś naprawdę świadomym kolekcjonerskim wyborem, to w trakcie rozpoznawania kolekcji prywatnych natrafiamy na problemy klasyfikacyjne nie do pokonania. A przecież to w posiadaniu kolekcjonerów prywatnych znajduje się większość zbiorów pocztówek.

Mimo że większość kolekcjonerów przyznaje się do jednego lub kilku głównych tematów, zazwyczaj okazuje się, że nie są w stanie powstrzymać się przed włączeniem do zbiorów pocztówki po prostu rzadkiej i ciekawej. Nie bez znaczenia jest fakt, że mamy tu do czynienia ze zbieractwem stale drożącym, ze względu na pewną modę i powiększającą się wiedzę o tych kartonikach, ale jednak ze zbieractwem nie tak kosztownym jak inne.

Wczesne kolekcje pocztówek wyglądały często jak dawne gabinety osobliwości, zwłaszcza że często zależne były od prześcigających się w dostarczaniu ciekawych okazów przyjaciół i znajomych. Coraz rzadziej można natrafić na albumy nie ruszane od swego wy-

pełnienia na początku wieku dwudziestego albo w dwudziestoleciu międzywojennym. A więc nie mamy już przeważnie do czynienia z „albumem – przedmiotem codziennego użytku”, tylko z albumami ułożonymi przez późniejszych kolekcjonerów.

Dzisiejsze kolekcje pocztówek nierzadko również wyglądają jak dawne gabinety osobliwości.³ Wielu zbieraczy nie może się oprzeć ciekawości – co jeszcze takiego można w pocztówce znaleźć? Trzeba by przyjąć, że te właśnie kolekcje obrazują najsilniejsze dążenie do zbudowania jakiejś aż niemożliwej kolekcji idealnej, która miałaby w pewnym sensie symbolizować „świat”.

Zasadą kolekcji osobliwości jest niejednorodność obiektów i ich niewspółmierność. I tutaj następuje zasadnicza trudność określenia, czym właściwie jest zbiór kart pocztowych. Nigdzie dotąd nie trafiłam na przekonującą definicję albo przynajmniej próbę ogarnięcia całości problemu.

Oczywiście dużo i jak najbardziej mechanicznie rozwiązuje sama poczta, która wprowadziła stosowną normę. Tutaj nie może się spotkać, jak w gabinecie osobliwości, wielka kość dinozaura ze słoniem rzeźbionym w ziarnku grochu. Tego problemu w ogóle nie ma. A więc może to coś jak zbiór znaczków pocztowych? Faktem jest, że istnieją zbieracze starający się nadać swym zbiorom charakter kolekcji znaczków. Ale nigdy nie widziałam, żeby się taki pomysł do końca udał. Po pierwsze, mimo jakichś swoich cen pierwotnych i antykwarycznych pocztówki nie mają nic z wartości materialnej znaczka. Bo przecież znaczek może być bez żadnych zmian od razu potraktowany jako lokata kapitału.

Całe miliardy z tych miliardów istniejących pocztówek nie mają żadnej wartości materialnej, za to niezwykle często mają wartość uczuciową. Jako takie tylko w niezmiernie rzadkich przypadkach nabierają wartości z wiekiem. Przeważnie tracą ją bezpowrotnie z chwilą śmierci właściciela lub w następnym pokoleniu, które jeszcze je czasem przechowuje ze względu na sentyment do zmarłego. Oczywiście mówimy tu o kolekcjach często nawet jako kolekcje w ogóle niepostrzeganych. W każdym razie uczucia, jakie wzbudza pocztówka, zupełnie nie odpowiadają uczuciom do znaczków pocztowych.

Możemy potraktować pocztówki jak „tapetę”, jako papier listowy, chociaż na przełomie wieków, w złotym okresie nikt na te karty nie patrzył w ten sposób i przeważnie bardzo dokładnie je wybierano. W każdym razie w wielkich zbiorach korespondencji w licznych muzeach i w rękach prywatnych pocztówka jako pocztówka nie jest wyodrębniona.

Co my właściwie zbieramy? Wizerunki świata? Ale przecież nie idzie wyłącznie o widoki. Pocztówka to obraz uczuć, idei, marzeń, odbicie sztuki epoki i muzeum sztuki dawnej, alegoria, dowcip, ale i zbiór potworów ludzkich i zwierzęcych. Cała klasyfikacja sama zaczyna mimochodem przypominać muzeum osobliwości.

Ja sama zbieram „wyobraźnię” pocztówki, czyli – powiedzmy – przykłady tego, co pocztówka może wytworzyć, kreując własny świat. Na podstawie własnej i cudzych kolekcji wytworzyłam sobie pogląd, co powinno się przede wszystkim znaleźć w takiej idealnej kolekcji wyobraźni pocztówkowej, zarówno jeśli idzie o pewne tendencje, jak i o konkretne pocztówki. Ale do tej koncepcji należą przecież przykłady z cudzych zbiorów czy przypadkiem obejrzone w antykwariatach i nie kupione.

Ostatnio widziałam pocztówkę, na której na czarnym tle był narysowany biały, schematyczny portret Zygmunta III Wazy w owalu. Na czole króla znajdowała się biała kropka. Pod obrazkiem podpis nakazujący oglądającemu pocztówkę wpatrywanie się w ową kropkę i liczenie przy tym do czterdziestu dziewięciu, a potem przeniesienie wzroku na sufit. Pocztówka obiecywała, że oglądający zobaczy ów wizerunek na suficie.

Nie kupiłam tej pocztówki, ale włączyłam ją natychmiast do swojej kolekcji idealnej. Po pierwsze: skolekcjonowałam ją czy nie? Ja uważam, że tak. Ale rozumiem, że zdania mogą być podzielone. Po drugie: co właściwie było na pocztówce? Przecież dopiero czynność przeniesienia złudzenia na sufit tworzyła pełną formą tej pocztówki. Po trzecie: jak ją sklasyfikować, gdyby się ją miało? Dać ją do „Warszawy”, bo Zygmunt z Kolumny, do „historii Polski”, do tzw. humoru, do „różne pomysły pocztówki”, jak ogon wydrukowanego kota, będący prawdziwą metalową sprężynką, a może „pocztówka zabawka”? (W czasie między złożeniem tego tekstu do druku a korektą pocztówka z Zygmuntem III Wazą stała się jednak moją własnością, co dowodzi, że kolekcja to zjawisko „w ruchu”).

Kolekcja idealna to kolekcja skrajnie subiektywna, której widzialna podstawa, czyli możliwy do zobaczenia przez każdego zbiór, nawet gdy jest sam w sobie cenny, służy jakiemuś celowi metaforycznemu. Jak to było w przypadku Paula Eluarda, którego kolekcja była w albumach ułożona, w sposób dla innych zbieraczy zaskakujący, w jego własnym, może należałoby także dodać surrealistycznym, poetyckim porządku.⁴ On sam doskonale wiedział też, czym jest przemysł pocztówkowy, i w roku 1933 opublikował w surrealistycznym czasopiśmie „Minotaur” artykuł pt. *Najpiękniejsze pocztówki*. Kiedykolwiek staramy się dociec, co to takiego ów świat pocztówkowy początku wieku, musimy trafić na surrealistów.

Oni byli pierwszymi, którzy zobaczyli w pocztówce prawdziwy potencjał poetycki, źródło wyobraźni masowej, egzotyzm życia codziennego, podobny do egzotyzmu dalekich podróży i egzotycznych kultur. Oni też wprowadzili kolekcję pocztówek do repertuaru ich kolekcji fundujących wyobraźnię – jak kolekcje snów, zapomnianych artystów tajemniczych sztuk, pomniejszych mistyków, dzieł czarnego humoru i innych zjawisk przez ogół pogardzanych lub niezauważanych. Dzięki temu, że repertuar proponowanych przez surrealistów idealnych kolekcji wyobraźni został w końcu przez publiczność przyjęty i zaważył na poczuciu estetyki wieku XX, ilustrowana karta pocztowa zyskała należną sobie pozycję.

Przypisy

¹ W Polsce taką próbą jest praca zbiorowa *Aksjosemiotyka karty pocztowej*, pod red. P. Banasia, Wrocław 1992. Tutaj też już we wstępie Banaś za A. Byattem [*Picture Postcards and The Publisher (1894-1919)*, Malvern 1978] podaje, że „Wedle szacunkowych obliczeń w Anglii w latach 1894-1914 było w obiegu ok. 20 miliardów kart! W Niemczech – tylko w jednym 1905 r. – ok. 7 miliardów. Uwzględniając wszelkie okoliczności sprzyjające zniszczeniu i rozproszeniu, przyjmuje się, że właśnie tylko – 7 miliardów – zachowało się do naszych dni z tzw. złotego okresu karty pocztowej”. Trudno uwierzyć, ale inne źródła podają, że na przykład w roku 1899 w samych tylko Niemczech, które miały wówczas 50 milionów mieszkańców, wydrukowano w roku 1899 aż 80 milionów kart pocztowych. A. Kyrou *L'âge d'or de la carte postale*. Paris 1966. Trzeba też pamiętać o modzie i o tym, że poszczególne firmy działały na terenie całej Europy. Być może nawet tych jeszcze nie wysłanych pocztówek było w Niemczech w roku 1899 więcej.

² J. Dunin *Karta pocztowa – perspektywa księgoznawcza i literacka w: Aksjosemiotyka karty pocztowej...* podaje przykład zbioru wzorów wpisów na pocztówki: *200 przepięknych wierszyków na pocztówki i zbiór powinszowań na imieniny, urodziny itd. oraz toastów i wierszy do pamiętników*. Zebrała i ułożyła Z. DR. Nakładem i drukiem E. Bartels Weisensee (Berlin) ok. 1910

³ W książce *Zbieracze osobliwości. Paryż. Wenecja. XVI-XVIII wiek* K. Pomian niezwykle wnikliwie zanalizował nie tylko samo zjawisko gabinetów osobliwości, ale także obrazów, które je przedstawiają. Zwłaszcza rozdział *Kultura ciekawości*, z podrozdziałami *Pomniejszanie wszechświata* i *Pożądanie całości* doskonale mogą także obrazować strukturę uniwersum pocztówkowego.

⁴ Kolekcja Eluarda – patrz A. Ripert, C. Frère, *La carte postale, son histoire, sa fonction sociale*, Lyon 1983