

- ¹⁸ S. Ossowski, *U podstaw estetyki*. Wyd. I. Warszawa 1933. Wyd. II, Warszawa 1958, za którym cyt. s. 267 nn., 271-279: *życie chwilą*. Pojęcie to wiązało się z ujmowaniem czasu przez autora niekiedy w aspekcie świadomości „wiecznego teraz”: B. Wójcik-Karłowicz, *Czas w ujęciu Stanisława Ossowskiego* [w:] *Czas...*, s. 95-96
- ¹⁹ *Ibidem*, s. 272-273. Myślenie przyszłościowe trafnie również charakteryzuje, ujmujący fenomenologicznie zjawisko czasu R. Ingraden, dostrzegający wszakże możliwość przeciwstawiania się sile jego upływu nie w konsumpcji sztuki, a nawet w jej tworzeniu, jako surogacie nieprzemijalności, lecz we wzroście podmiotowości jednostki pielęgnującej w sobie „ślady bytu niepodległego czasowi – przemijaniu”: tenże, *Książeczka o człowieku*, Kraków 1998, rozdz. *Człowiek i czas*, s. 62-64, 67. Filozoficzne treści problematyki czasu omawia w szerokim ujęciu: P. J. Zwart, *About Time. A Philosophical Inquiry into the Origin and Nature of Time*, Amsderdam 1976, Por. też G. J. Whitrow, *o.c.*
- ²⁰ Zob. też: B. Dziemidok, *Teoria...*, s. 75-78, gdzie też o reakcjach na koncepcję Ossowskiego.
- ²¹ Ilość miar tych jest zaś we wszechświecie nieskończona: J. Czerny, W. Zipper, *Podstawy filozofii fizyki*. „Prace Naukowe Uniwersytetu Śląskiego w Katowicach”, nr 1716, Katowice 1998, s. 15 n. Zob. też: É. Klein, *Czas*. Przekład M. Jarosiewicz, Katowice 1999, s. 35, 40 n. i aneks: *Elastyczny czas teorii względności*, s. 109-112
- ²² Szerszego przeglądu spornych dziś stanowisk wobec istoty czasu dostarczają: – P. Coveney, R. Highfield, *Strzałka czasu. Jak rozwiązać największą tajemnicę nauki*. Przekład P. Amsterdamski, Poznań 1997, s. 72 nn., 261 nn.; P. Davies, *Czas, niedokończona rewolucja Einsteina*. Przekład L. Kallas, Warszawa 2002, s. 219 nn. W odniesieniu do mechaniki kwantowej i jej mikroświata podnosi się nawet dyskusyjną tezę o zatrzymywaniu czasu „gdy ciągle obserwujemy dany układ kwantowy”: W. Itano, D. Heinzen, J. Bollinger, *Quantum Zeno effect*, „Physical Review”, vol. A 41, 1990, nr 5, s. 2295-2300. Zob. też relacje między czasem i entropią w świetle adogmatycznie wyjaśnianej II zasady termodynamiki: H. Korpikiewicz, *Koncepcja wzrostu entropii a rozwój świata*. UAM Poznań. „Filozofia i Logika”, nr 79, Poznań 1999, s. 31-40, czy rotacyjny model kosmologiczny K. F. Gödla, dopuszczający przez reinterpretację równań polowych Einsteina, potencjalną możliwość podróży w przeszłość: K. F. Gödel, *An example of new type of cosmological solutions of Einstein's field equations of gravitation* [w:] *Collected Works*. Edited by S. Feferman. Vol. II, New York-Oxford 1990, s. 190-198; S. W. Hawking *Introductory note... (Cosmic rotation and „objective” time)* [w:] *ibidem*. Vol. III, New York-Oxford 1995, s. 262-264. Aspekt przyszłościowy zagadnienia w oparciu o przesłanki współczesnej kosmologii: I. Nowikow, *Rzeka czasu. Czarne dziury, białe dziury i podróże w czasie*, Warszawa 1998, s. 238-265. Zob. też: P. Davies, *o.c.* s. 263-281

*Każda rzecz ma więc dla mnie podwójne trwanie
i w czasie i kiedy czasu już nie będzie*

Czesław Miłosz

TERESA GRZYBKOWSKA

Dama z Elche*

Muzeum Archeologiczne – Museo Arqueológico Nacional, położone blisko Plaza de Colon, pomieszczone zostało w wielkim budynku wzniesionym w latach 1866-1892 z fundacji królowej Izabelli II. Do muzeum przylega równie ogromna Biblioteka Narodowa. Zgodnie z ówczesnymi gustami obie budowle mają charakter świątynny i już samym zestawieniem przypominają ateński Akropol łączący galerię obrazów z biblioteką.

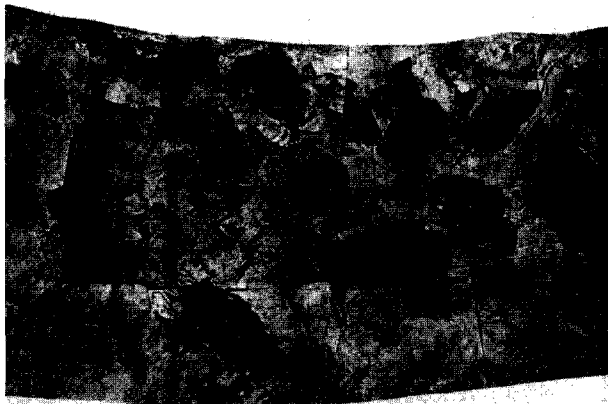
Jednak zanim znajdziemy się we wnętrzu muzeum, wstąpimy do podziemnej groty Altamira, wiernej kopii tej, jaka znajduje się w odległych górach kantabryjskich. I tu od razu czeka nas tajemnica, jaka łączy się zawsze z wielkimi dziełami sztuki. Okazuje się, że człowiek sprzed tysięcy lat, którego nazywamy pierwotnym portrafił osiągnąć w malarstwie finezję, ekspresję, syntezę.

Jaskinia w Altamirze liczy 18 metrów długości i 9 metrów szerokości, przy wysokości około 2 metrów. Ponieważ malowidła bizonów i koni znajdują się na jej sklepieniu, została rozstawiona jako *Kaplica Sykstyńska Prehistorii*. Malowidło powstało 12-10 tysięcy lat przed naszą erą. Jego bohaterką jest prawie 12-metrowa łania, pod nią kłębi się tłum bizonów skaczących lub leżących. Kiedy z bliska oglądamy te prehistoryczne gody, czarne,

niezbyt wyraziste kontury zwierząt nabierają cielesności dzięki barwnej ochrze i czerwieni (il. 1). Mimo świadomości, że nie znajdujemy się w leśnym dzikim ostępie, naturalnym miejscu prawdziwej groty, lecz centrum wspaniałej majestatycznej stolicy ogromnego niegdyś imperium, mrok tu panujący daje głębokie poczucie obcowania z jedną z tajemnic archaicznego kultu płodności i życia. Łania dominuje w tej przestrzeni, symbolizując pierwiastek żeński w świecie przyrody.

Jaskinię odkryła przypadkowo mała dziewczynka Maria de Sautuola w roku 1879. Dziecko, bawiąc się, nagle wpadło do groty blisko Santillana del Mar, na Wybrzeżu Kantabryjskim. Początkowo malowidła wydawały się tak niezwykle, że zastanawiano się nad ich

* Tekst ten jest fragmentem przygotowanej przez autorkę książki o jej podróży do Hiszpanii, Azji Mniejszej i na Sycylię. Książka ta nosi tytuł *Podróże tajemne*.



il. 1. Malowidło na stropie w grocie w Altamirze.
Kopia w Muzeum Archeologicznym w Madrycie.
12-10 tysięcy lat przed naszą erą. Strop w tej grocie
ma 18 metrów długości i 9 metrów szerokości

il. 2. Sfinks u wejścia do Muzeum Archeologicznego
w Madrycie

il. 3. Dama z Elche, wapień polichromowany, cm wysokości.
Muzeum Archeologiczne w Madrycie

autentycznością. Od tego czasu badania uczonych Dechelette, Marcellino de Santuola, markiza de Carralba, wreszcie księdza Breuil, uczyniły z tej małej groty pierwsze dzieło dające początek dziejom sztuki wylaniającej się z otchłani czasu. Do dziś jednak nie znaleziono odpowiedzi na pytania dotyczące powodów powstania tego artystycznego czynu; obyczajów, kultu, magii ludzi, którzy je stworzyli.

Zdumiewa talent obserwacyjny twórców Altamiry. Artyści ci potrafili uchwycić rozpęd skaczącego byka i ukazać w pełnym ruchu, rozciągnięte w biegu ciało zwierzęcia. Malowidła w Altamirze można porównać z tymi, jakie w tym czasie powstawały w Afryce i we Francji w grocie Lascaux.

Chłód wnętrza groty kontrastuje z gorącym powietrzem upalnego dnia, ale te parę kroków dzielących Altamirę od monumentalnych schodów zdobionych żeliwnymi sfinksami (il. 2) wprowadzającymi do muzeum to prawdziwy szok spowodowany wejściem do swoistej kapsuły czasu, przynoszącej kilka tysięcy lat bliżej naszych czasów, bliżej naszej rzeczywistości. Oślepiająca jasność słonecznego dnia już w hallu samego Muzeum ustępuje miejsca półmrokowi i chładowi przyjaznemu myślom.

Madryckie Muzeum Archeologiczne zawiera obrazy najwspanialszych dzieł sztuki, jakie zrodziły się na tym półwyspie, oddzielonym od Europy masywem Pirenejów, ale otwartym na Morze Śródziemne, skąd przyplwali Fenicjanie, Kartagińczycy, Grecy, Rzymianie, Wizygoci, wreszcie Maurowie – zdobywcy, kupcy, dalecy poszukiwacze nowych ziem, bogactwa i przygód. Możemy więc oglądać dzieła pochodzące z Egiptu, Grecji, Etrurii, Rzymu, także średniowieczny *Skarb Guarraza*, będący zbiorem złotych wotywnych koron wizygockich, odnaleziony blisko Toledo, ceramikę islamską odkrytą w Medina Az Zahara, w pałacu blisko Kordoby.

Ale jest tu dzieło najbardziej tajemnicze i magneetyczne, o którym wiedziałam i dla którego zobaczenia podjęłam hiszpańską podróż, myśl o nim przejmowała mnie pewnego rodzaju trwogą, jak przed spotkaniem z kimś bardzo ważnym, a nieznanym. W głębi muzeum, pośrodku wielkiej sali, tak że wchodząc podąża się ku niemu, w osobnej gablocie oświetlonej punktowym światłem stoi wyrzeźbiony w kamieniu wizerunek kobiety nazwanej Damą z Elche (il. 3).

Otacza ją szczególna aura majestatu zmuszająca przybysza do zwolnienia kroku, zatrzymania się, choćby na chwilę, by oddać jej hołd. Kim była Dama z Elche? Czy jest to portret idealny, czy też wizerunek nieznannej nam władczyni lub kapłanki? Od pierwszej chwili, kiedy ją odkryto, wzbudzała zachwyt nadal trwający. W stulecie jej odnalezienia w 1997 roku w paryskim Grand Palais zorganizowano wystawę *Les Iberos*. To niezwykle dzieło sztuki stało się znów powodem do refleksji i rozważań nad sztuką iberyjską.

Wciąż panuje niepewność co do istoty tej sztuki. Pod nazwą Iberowie kryją się rozmaite plemiona. Pół-

wysep Iberyjski był otwarty na Morze Śródziemne, Europę i Afrykę – mieszały się tu wpływy różnych kultur, a to utrudnia jednoznaczną definicję. O Iberach zachowały się sprzeczne wiadomości przekazane przez Herodota, Tukidydesa, Strabona, wynikające ze złożoności ich kultury. Dotychczas nie udało się odczytać ich pisma, Wilhelm Humboldt w 1821 roku uważał, że Iberowie to Baskowie, a niemiecki filozof Hubner starał się zebrać zachowane napisy w dziele *Monumenta Lingve de Iberica*. Przez długi czas Iberia była pomijana przez archeologów, których bardziej pociągały Grecja i Bliski Wschód. Dopiero wielkie międzynarodowe wystawy w 1873 roku w Wiedniu i w 1878 w Paryżu odsłoniły tajemnicze piękno sztuki iberyjskiej. W Paryżu pokazano wówczas odlewy rzeźb odkrytych w 1860 roku w miejscowości Cerro de los Santos (Albacete). Ale ich autentyczność podważono. Dopiero Leon Heuzey, konserwator sztuki orientalnej z Luwru, po podróży do Madrytu wskazał, które z tych rzeźb były prawdziwe, a które fałszywe. W latach 1880-1890 dwóch młodych archeologów francuskich, członków szkoły archeologicznej w Atenach *Ecole d'Athenes* – Artur Engel i Pierre Paris – penetrowało Hiszpanię, badania trwały długo. Dopiero w 1982 roku wykopaliska z Cerro de los Santos, Osuna i Almedinilla wystawiono w muzeum a Sainr-Germain-en-Laye.

Czerpiąc z Fenicji, Kartaginy, Grecji i Etrurii, Iberowie wytworzyli fascynującą sztukę. Łączyli cywilizację preindoeuropejską z indoeuropejską, szczególnie celtycką. W Andaluzji istniały kolonie greckie i fenickie. Iberowie i Celtowie byli ludem walecznym mieli, świetną broń, wśród niej oryginalne miecze z zakrzywioną głownią zwane *falcata*, której strasznie bali się Rzymianie. Do kształtowania rzeźby używali kamienia, brązu, ceramiki. Orientalizujący styl rzeźb powstawał zwłaszcza w Andaluzji, wytwarzano tam też ceramikę zwaną właśnie „orientalizująca” (il. 4-5). Zachowane przedmioty pochodzą od VIII-I w. p.n.e. Na wspomnianej wystawie paryskiej można było oglądać kamienną rzeźbę lwa ze zbiorów prywatnych datowaną na V w. p.n.e. (il. 6). Z Muzeum Nacional d'Art de Catalunya w Barcelonie zaś pochodzi niewielkie terakotowe naczynie na perfumy, w kształcie głowy. Istniały też tego typu naczynia wykonane z brązu, jak te z końca VI w. p.n.e. wykopane w Albacete. Rzeźbiona głowa pięknego wojownika z pierwszej połowy V w. p.n.e. z Muzeum w Jaen (il. 7) nosi wyraźne znamiona orientalne. W tymże muzeum znajduje się fragment innej rzeźby – wojownik w zbroi prowadzi konia za uzdę (il. 8). Fragment innego reliefu z I w. p.n.e. z Muzeum Archeologicznego w Madrycie ukazuje młodzieńca dmącego w róg (il. 9). Wszystko to są ułamki dawnych całości, jednak ich wysoka klasa artystyczna i zawarty w tych głowach i torsach niebawiały wdzięk, elegancja każą myśleć o tajemniczych artystach, których nazwisk i losów nigdy nie poznamy. Ale popiersie kobiety zwanej Damą z Elche przewyższa wszystko swoją urodą, majestatem i nie ma żadnych od-



il. 4. Waza ceramiczna o dekoracji orientalizującej odnaleziona w Carmona, Sewilli, 650-550 p.n.e. 49 x 75 cm. Mairie de Carmona

il. 5. Ceramiczna waza z motywem ptaków, odnaleziona w Carral de Saus, Magente, Valencia, III-II w. p.n.e., 12 x 13,4 cm, Museum Prehistoryczne, Domingo Fletcher w Walencji

il. 6. Lew, Andaluzja, 500-430 p.n.e., piaskowiec, 75 x 132 cm, kolekcja prywatna

il. 10. Fragmenty diademu z VII-VI w. p.n.e. znalezione w Sanlucar de Barrameda, Evora, 16,3 x 7,7 cm. Muzeum Archeologiczne w Sevilli oraz kolczyki znalezione w La Condomina Villeno Alcante VI-V w. p.n.e. średnica 3,8 cm, Museum Archeologiczne Jose Maria Soler w Villena. Drugi kolczyk znaleziony w Castellarejo de Penarroja, Villar del Arzobispo, Walencja, VII-VI w. p.n.e., złoto, 4,5 cm V w. p.n.e., Muzeum Prehistoryczne w Walencji

niesień. Odkryta została w końcu XX wieku i prawie natychmiast wywieziona do Paryża, stolicy ówczesnego świata.

11 sierpnia 1897 roku na święto Wniebowzięcia do Elche jako reporter pisma *Illustration*, przybył Pierre Paris, by zobaczyć rzeźbę niezwyklej piękności, tydzień wcześniej odkrytą w wiosce Alcuída (blisko Elche) w posiadłości doktora Campello, na terenach dawnej kolonii rzymskiej. Hiszpanie nazwali ją Królową Mauretańską. Egzotyczność stroju i dekoracji głowy zdumiała archeologa. Tego samego wieczoru 11 sierpnia Paris wysłał fotografię do Luwru. Z pomocą bankierów Salomona i Noel Bardac zakupiono rzeźbę do tego muzeum za sumę 4 tysięcy franków. Operacja ta przebiegła szybko przy niezadowoleniu Niemców i Anglików. W tym czasie bogate państwa, opłacające badania archeologiczne, czyhały tylko, by wyrwać dzieła sztuki z rąk biednych narodów, takich jak wówczas Hiszpanie. W tym klimacie międzynarodowej konkurencji Pierre Paris utworzył w Bordeaux *Ecole des hautes etudes hispaniques*, przekształconą później w prestiżową *Casa de Valazquez*. Uczni tam skupieni prowadzili wiele wykopalisk, wydawano też fachowe publikacje. W 1914 roku powstała instytucja *Service des antiquites espagnoles*. Ta służba wzbogaciła o wiele dzieł muzea Hiszpanii. Notabene w Luwrze Dama nie znalazła szczególnie wyeksponowanego miejsca, ginęła w natłoku innych rzeźb.

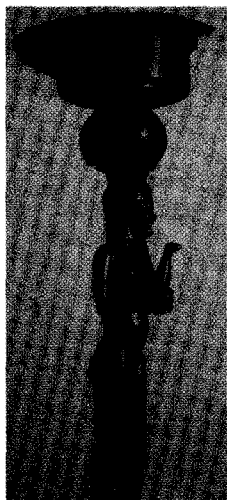
W czasie II wojny światowej, w sytuacji międzynarodowych napięć, generał Petain oddał Damę z Elche generałowi Franco. Jako emblematyczną figurę tajemniczych Iberów rzeźbę przekazano Prado, a potem przeniesiono do Muzeum Archeologicznego w Madrycie, gdzie pozostaje do dziś. Znamy dokładnie dzień powrotu Damy do Hiszpanii. Stało się to w niedzielę 9 lutego 1941 roku. Karol Estreicher w swoich *Dziennikach wypadków 1939-1945* na stronie 314 zanotował pod datą 11 listopada: „Słynna Dama z Elche (moje wrażenie, że jest to rzeźba jońska, a nie iberyjska) została zwrócona z Luwru Hiszpanii i przyjechała przedwcześnie do Prado, gdzie będzie wystawiana. Nie wiadomo dlaczego ta rewindykacja ma miejsce. Czy to Niemcy Francuzów zmusili, czy Francuzi postępują tak dobrowolnie?” – pytał polski historyk sztuki, jednak w jego wspomnieniach nie ma już słowa o Damie. Nie wiadomo, czy Estreicher złożył jej wizytę. Zapewne to uczynił, bowiem należał do tego rodzaju ludzi, którzy w trudnych i niebezpiecznych momentach życia zwracali się właśnie ku sztuce, w niej szukali wsparcia i znajdowali radę.

Kim była ta kobieta, boginią czy idealnym wizerunkiem władczyni? Posągiem kultowym czy urną funeralną? Piękną spokojem twarz zamknięto w ramy niebywałej złotej zapewne biżuterii, najbardziej wyraziście są dwa koła wielkich zausznicy o formie zbliżonej do amonitów. Ciężką ozdobę podtrzymuje szeroka, wielowarstwowa przepaska na czole, zdobiona motywem pla-

stycznych kul. Wzdłuż policzków zwisają sznury zakończone motywem przypominającym ni to amfory, ni pazury lwa. Damę okrywa szeroki płaszcz, silnie rozchylony na piersi. Pod płaszczem głęboko wycięta pod szyją tunika. Szyję zdobią trzy rzędy grubych, plastycznie wyrzeźbionych łańcuchów dekorowanych zwisającymi małymi amforkami. Klejnoty te, przypominające nieco złote ozdoby z VI-Vw. p.n.e. z muzeów archeologicznych w Sewilli i Walencji (il. 10), stanowią oprawę dla wspaniałej, ponadczasowej twarzy o mocno zaznaczonych łukach brwi, oczach lekko skośnych, zgrabnym wydatnym nosie, ustach nieco niesymetrycznych, jakby nagle zatrzymanych w poruszeniu, w trakcie wypowiedzania życzenia lub zaklęcia.

Ta olśniewająca postać dzięki doskonałości formy wytwarza psychiczną więź z patrzącym. Dwa tysiące sześćset lat, które nas od niej dzieli, wydaje się nieistotne, bez znaczenia wobec faktu głębokiego porozumienia z tą kobietą symbolizującą, jak łania z grotu w Altamirze, wieczną kobiecość. Nie ulega wątpliwości, że stoimy przed bóstwem nieustająco żywego mitu ponadczasowej kobiecości, realizującym się w wiecznej teraźniejszości. Ta rzeźba opowiadająca czasy dawne jest jak utrwalona w kamieniu sentencja Tablicy Szmaragdowej. *To co jest niżej, jest jak to, co jest wyżej, a to co jest wyżej, jest jak to, co jest niżej, dla przeniknięcia cudów jednej rzeczy.*

Rzeźba ukazuje kobietę-bóstwo w ceremonialnym stroju. Wspaniała biżuteria, majestat jej pięknej, dumnej twarzy zapowiada patos i archaizm hieratycznego ceremoniału dworu toledońskiego i madryckiego królów hiszpańskich czasów nowożytnych – Karola V i jego syna Filipa II. Spokojna twarz Damy wyraża surowość, ale też ponadczasową moc wiecznej kobiecości. Dama z Elche ukrywa tajemnicę nieprzemijającej młodości będącej atrybutem bogini. Nie można oderwać oczu od tej jednej z najpiękniejszych twarzy kobiecych świata, jakie przekazała nam sztuka. Obok egipskiej Nefretete, królowej Hatszepust, Uty z fasady katedry w Naumburgu, pięknych Madonn, Mona Liza i przepięknej Cecylii Galerani zwanej Damą z gronostajem z Muzeum Czartoryskich w Krakowie, stoi Dama z Elche, a jednak różni się od tych wszystkich znakomych kobiet bezwzględną dumą bóstwa, jej surowa uroda nie wykazuje najmniejszego śladu kokieterii. Może też brak polichromii rzeźby przydaje Hiszpance majestatu. Zachowały się tylko ślady farby na ozdobach i czerwieni na ustach. Ta kobieta stała się dla mnie symbolem całego tajemniczego kraju. Wszystko inne łączy się z jej postacią. Wspomniane wizerunki kobiet można bardziej lub mniej związać z jakąś szkołą artystyczną. Ale wizerunek niezwyklej Damy z Elche pozostanie na zawsze anonimowy, będąc esencją pełnego spokoju bóstwa królewskiej kobiecości.



Kadzielnica, Camarles, Tarragone, IV w. p.n.e. różowa glina, 16,1 cm. Muzeum Archeologiczne. Barcelona

Kadzielnica z brązu. La Quejda San Pedro, Albacete, k. VI w. p.n.e., 25,7 cm wysokości, Muzeum w Albacete

8. Jeździec prowadzący konia, Carrila Blanco, Porcuna, Jaen, V w. p.n.e. wapień, 90 x 105 x 40 cm. Muzeum w Jaen

7. Głowa młodego wojownika, Carrillo Blanco, Porcuna, Jaen. l.pół. V w. p.n.e., wapień, 37 x 20 x 24 cm, Muzeum w Jaen

9. Młodzieniec dmący w róg, Osuna, Sewilla, I w. p.n.e. wapień, 108 x 56 x 31 cm, Muzeum Archeologiczne w Madrycie



Peter Breughel starszy, *Przysłowia flamandzkie*, 1559, Berlin, Deutsches Museum