

Adam Bartosz

DESTO – CYGAŃSKA LASKA

Bronią koczujących Cyganów w Polsce była najczęściej pałka wycięta z twardego drewna, zwana *desto*. *Desto* znajdowało się na podorożdziu w każdym cygańskim wozie. W zależności od upodobań właściciela, *desto* było mniej lub bardziej starannie obrobione; czasem pałka miała rzemień obejmujący rękę, chroniący *desto* przed wyrwaniem przez przeciwnika. Niekiedy wykorzystywano naturalne zgrubienia konara, aby pałce nadać formę buławy.

Warto przy tym wyjaśnić, że cygańskie prawo zabrania w bóje z Cyganem użycia żelaza (noża, siekiery itp.); w tym kontekście powszechne użycie drewnianej pałki obronnej staje się bardziej zrozumiałe¹.

Desto znajdujące się w zbiorach Muzeum Okręgowego w Tarnowie wyrzeźbił Zdzisław Federowicz, Cygan zamieszkały obecnie w Olsztynie, należący do grupy Polska Roma. Laska nie jest jego pierwszym dziełem, jednakże rzeźbi on tylko sporadycznie, kiedy ma ochotę ozdobić jakiś przedmiot domowego użytku. *Desto* wyrzeźbił Federowicz z twardego drewna na prośbę swego krewniaka, Zbigniewa Bilickiego, propagatora kultury cygańskiej w społeczności gadziów. Bilicki ofiarował *desto* do zbiorów Muzeum wraz z innymi przedmiotami.

Desto ma 124 cm wysokości. Jest to rozszerzająca się ku górze, prosta laska, zakończona rzeźbioną głową wąsatego mężczyzny. Laska jest opalona nad ogniem w celu nadania jej pozoru starego autentyku.

Choć jest to przedmiot w swym kształcie nietypowy (rzeźbione *desto* bardzo rzadko spotykało się u Cyganów) interesująco wydaje się opublikowanie notatki na ten temat ze względu na fakt wielkiego ubóstwa sztuk plastycznych wśród Cyganów.

¹ Jerzy Ficowski, *Cyganie na polskich drogach*, Kraków 1965, s. 157 i n.



Fot. autor

GRÓB FRYDERYKA ANDRASZA

Na cmentarzu Nowym w Tarnowie znajduje się, budzący powszechną ciekawość grobowiec znany jako „cygański”. Jest on z tego względu jednym z punktów orientacyjnych w płataninie ścieżek cmentarnych.

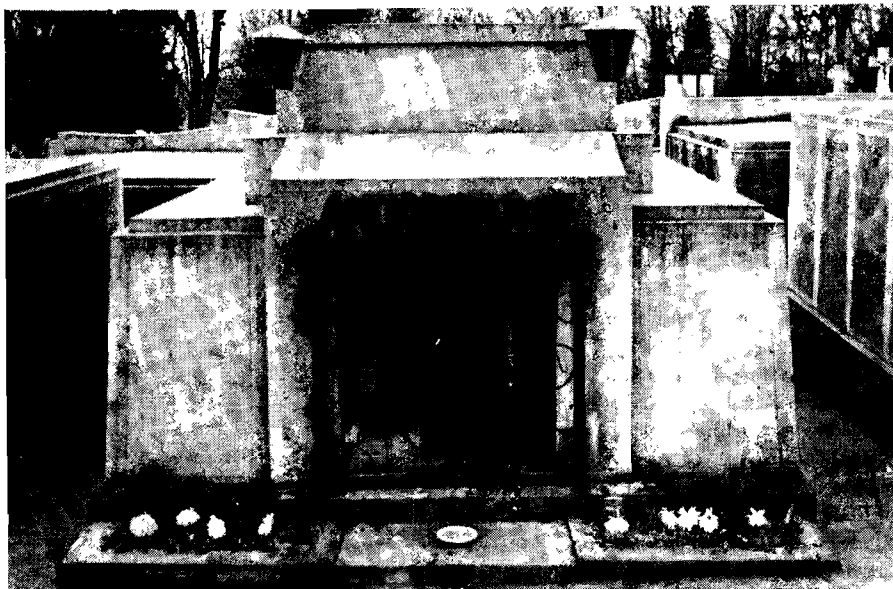
W grobowcu tym spoczywa, zmarły w 1974 r. Fryderyk Andrasz, Cygan z grupy Cyganów Karpackich. Był on znanym w mieście działaczem społecznym, pełnił też przez kilka lat funkcję prezesa Cygańskiego Stowarzyszenia Kulturalno-Oświatowego, działającego w Tarnowie od 1963 r.

Grobowiec ufundowała żona zmarłego. Nie różni się on zewnętrznie od innych, z którymi sąsiaduje. Odmienność „cygańskiego” grobu polega na tym, że w miejsce płyty, zakrywającej w innych grobach szczelnie ich wnętrza, wstawione są ażurowe

drzwiczki, a wewnątrz grobowca służy za rodzaj kaplicy. Na kracie drzwiczek umieszczono napis ROMA (Cyganie). Trumna znajduje się po lewej stronie, jest szczelnie obmurowana. Na utworzonym w ten sposób podeście ustawiono zaszkłoną klepsydrę z nazwiskiem zmarłego, wokół niej układa się kwiaty i świece. Wewnątrz, na podłodze znajduje się stolik, a na nim drewniana figurka Chrystusa Frasobliwego, figurki aniołków, oraz kwiaty.

Grób jest bardzo zadbany, zawsze spotkać można świeże kwiaty i zapaloną wewnątrz lampkę naftową lub świeczkę.

Jest to jedyny tego typu grób na tym cmentarzu, choć leży tu więcej zmarłych Cyganów. Pochowani są jednak w standardowych grobach, niezym się nie wyróżniających.



Fot. autor

CYGANIE W MIEŚCIE – OBRAZ ZBYSŁAWA BIELECKIEGO

W zbiorach Muzeum Okręgowego w Tarnowie znajduje się obraz zatytułowany *Cyganie w mieście*, malowany przez Cygana z grupy Polska Roma. Autor obrazu, Zbysław Bielecki urodził się w Zaklikowie (woj. tarnobrzeskie) w 1933 r. Tam jego rodzina miała stałe mieszkanie zimowe.

Z wędrownym życiem taboru związany był do wybuchu wojny. Zaraz na początku wojny rodzina osiedlała na stałe w Zaklikowie. Tam, między życzliwymi Cyganom ludźmi, starano się przetrwać jak najdłużej niemieckie prześladowania. Udało się to przez 3 lata. W 1942 r. Niemcy wywieźli Cyganów z domów i postawili przed lufami karabinów. Przed egzekucją uratowało się tylko kilka osób, które wcześniej zdołały się ukryć. Bielecki wraz z kilkoma Cyganami udał się do Tarnowa, gdzie mieszkała część rodziny, dobrze przed Niemcami zakonspirowane. Białe cera, jasne włosy, czyniły go mało podejrzany „rasowo”. Doczekał wyzwolenia. Po wojnie nie wrócił już do koczowniczego życia. Rozpoczął pracę w jednym z tarnowskich domów kultury.

Mając wysokie umiejętności muzyczne został zaangażowany jako instruktor muzyki. Całe jego późniejsze życie, aż do 1972 r., kiedy to ze względu na stan zdrowia (serca) przeszedł na rentę inwalidzką, związane było z działalnością kulturowo-oświatową w domach kultury w Tarnowie, a od 1967 r. w Dębicy. Przez jakiś czas pracował w kinie. Jako „kaowice” zajmował się najróżniejszymi pracami, m.in. wykonywał dekeracje, prowadził zespoły muzyczne i dramatyczne. Próbował też malować. Namalował olejno i temperami kilkanaście obrazów, które trafiły do różnych rąk prywatnych. Od kilku lat przestał jednak w ogóle malować.

Obraz Bieleckiego malowany jest olejno na desce formatu 69,5 x 100 cm. Powstał około roku 1960, podczas gdy autor pracował w Tarnowie w Domu Kultury.

Obraz składa się wyraźnie z dwu części. Mniej więcej przez środek obrazu horyzontalnie biegnie żelazna barierka, jak gdyby dzieląca świat miasta od dolnego świata natury. Powyżej barierki



schematycznie zaznaczono spiętrzone bryły murów, kominów, schodów. Jak twierdzi autor, zaczerpnął ten wzór z jakiejś reprodukcji radzieckiego malarstwa z lat powojennych.

Fragment dolny obrazu, to malowana poprawnie w proporcjach i rysunku scena taborowa. Są tu dwie grupy Cyganów. Z prawej wracające z miasta kobiety z dziećmi. Z lewej — wóz z końmi i Cyganka przy ognisku. Nad nią stoi Cygan ze skrzypcami.

Oglądającemu obraz wyraźnie rzuca się w oczy dysproporcja w traktowaniu obu części. Miasto dominuje nad grupkami Cyganów, przytłacza ich białą i kolo'em. Jest przy tym potraktowane jak niezrozumiała masa figur geometrycznych, nieczytelnych w szczegółach; jest to świat zupełnie obcy malarzowi.

W opozycji, jakże wyraźnej, pozostaje dolna scena. Rysunek lekki, duża dbałość o szczegóły stroju, rysów twarzy, zróżnicowanie gestów — wszystko to wskazuje na wielkie emocjonalne zaangażowanie autora, na osobisty związek z przedstawioną tu sytuacją.

Obraz sprawia wrażenie niedokończonego, malowany matowo, z dominacją czerwieni i szarości. Inne kolory pojawiają się jedynie w dolnej części, w scenie cygańskiej.

Kiedy obraz znalazł się na wystawie, przyniesiony do Muzeum przez wujka Bieleckiego, w autorze odżyły dawne tęsknoty do malowania. Postanowił spróbować jeszcze raz, twierząc, że od dawna nosił się z zamiarem utrwalenia niektórych, zapamiętanych z młodości scen taborowych. Czy te pragnienia zostaną zrealizowane, przekonamy się.

Fot. W. Dudziak

