

MARIA BIERNACKA

DAWNE ORAZ WSPÓŁCZESNE FORMY ORGANIZACJI PASTERSTWA W BIESZCZADACH

Rozważania nad formami organizacji pasterstwa w Bieszczadach dotyczą głównie obszaru położonego w granicach powiatów Ustrzyki Dolne, Lesko oraz wschodniego pogranicza powiatu sanockiego¹. Są one wstępnym podsumowaniem wyników badań terenowych z lat 1960—1961, prowadzonych w Bieszczadach przez pracowników Zakładu Etnografii IHKM PAN w Warszawie, z udziałem studentów etnografii Uniwersytetu Warszawskiego².

¹ Patrz mapka punktów badań terenowych w latach 1960 i 1961.

² Badania bieszczadzkie stanowiły drobny wycinek poszukiwań badawczych prowadzonych na całym obszarze Karpat z ramienia Międzynarodowej Komisji do Badań Karpackich. Udział w badaniach brali pracownicy Zakładu Etnografii IHKM PAN: K. Adamus, M. Biernacka, J. Olędzki, L. M. Schwengrub-Judenko oraz studenci Uniwersytetu Warszawskiego: K. Chojnacki, J. Kowalik, L. Mróz, B. Pucek.

W roku 1960 przeprowadzono badania wśród pasterzy podhalańskich, wypasających swoje owce sezonowo w Bieszczadach. Głównym celem badań była rejestracja baczek pasterskich, uwzględniająca obszar wypasów, stosunki własnościowe, ilość i rodzaj pogłównia znajdującego się na szalasie, liczbę i pochodzenie pasterzy zatrudnionych na szalasach oraz stopień zagospodarowania pastwisk użytkowanych przez daną baczkę. Ponadto zaplanowano przeprowadzenie wśród baczek podhalańskich lub ich zastępców sondażowych badań na temat organizacji pasterstwa, budownictwa szalasowego, gospodarki mlecznej, zagospodarowywania terenów wypasowych, pasterskiego trybu życia oraz zwyczajów i obrzędów związanych z pasterstwem.

W wyniku badań uzyskano materiał rejestracyjny do 44 baczek, przeprowadzono 6 pełnych wywiadów dotyczących organizacji pasterstwa i pozostałych tematów, wykonano ok. 200 zdjęć oraz krótkometrażowy film dokumentalny z życia ludności autochtonicznej. Plany badawcze w roku 1961 zakładały kontynuację tematów z roku ubiegłego, jednakże przy znacznym poszerzeniu zagadnień związanych z organizacją wypasów oraz kulturą życia pasterskiego Podhalan. Oprócz tego podjęto plan przeprowadzenia badań wśród ludności pochodzenia miejscowego na temat dawnych oraz współczesnych form pasterskich. Z tych względów charakter tegorocznych badań był stacjonarny i obejmował miejscowości zamieszkałe bodaj częściowo przez ludność pochodzenia bieszczadzkiego. Wymogom tym najbardziej odpowiadała wieś Ropienka (wraz z sąsiadującymi wsiami), położona w północnej

Ostatecznym celem prowadzonych badań było odtworzenie obrazu przemian gospodarki hodowlano-pasterskiej, na terenie Bieszczad po roku 1947 dokonywających się pod wpływem osadnictwa sezonowego i stałego, oraz wydobyć z pamięci ludności miejscowej najstarszych tradycji pasterskich, charakterystycznych dla tutejszych ziem. Szczególną uwagę zwrócono ponadto na zagadnienie kultury pasterskiej górali podhalańskich, spiskich i limanowskich, którzy od roku 1949 prowadzą sezonowe wypasy swoich owiec i bydła w Bieszczadach.

Problem właściwego zagospodarowania opustoszałych w roku 1947 terenów bieszczadzkich nie został dotąd jeszcze rozwiązany. Piękny w swym górskim i nieco dzikim krajobrazie obszar kraju o powierzchni 4000 km² — czeka na gospodarzy, którzy podejmą trud przywrócenia mu należytej kultury³.

Pierwsze próby zasiedlenia Bieszczad nie w pełni zdały egzamin. Koncepcja tworzenia wielkich Państwowych Gospodarstw Rolnych nastawionych na rolnictwo i hodowlę miała swoje głębokie uzasadnienie, jednak w praktyce napotkała znaczne trudności. Zainwestowanie poważnych środków finansowych w uruchomienie wielkich gospodarstw rolnych lub hodowlanych przy braku dróg, elektryczności, odpowiednich pracowników rolnych nie przyniosło niestety spodziewanych rezultatów. W tych warunkach musiała nastąpić likwidacja wielkich ośrodków gospodarczych, które nie były w stanie uporać się z deficytem. Niektóre opustoszałe budynki gospodarcze znajdujące się w głębi Bieszczad wykorzystują częściowo górale podhalańscy dla swych owiec i bydła⁴, inne nie wykorzystane ulegają zniszczeniu⁵.

Obszary nie wykorzystane pogłębiają stan dzikości i zaniedbania Bieszczad. O istnieniu dawnych ludnych wsi bieszczadzkich świadczą dziś zdziczałe drzewa owocowe, kwiaty oraz resztki murów z dworów, cerkwi lub piwnic domów mieszkalnych. Na obszarach dawnych uprawnych pól wyrosły przez lat czternaście drzewa, krzewy, które zmieniły w sposób zasadniczy krajobraz tej ziemi⁶. Stare wiejskie drogi łączące dawne wsie ulega-

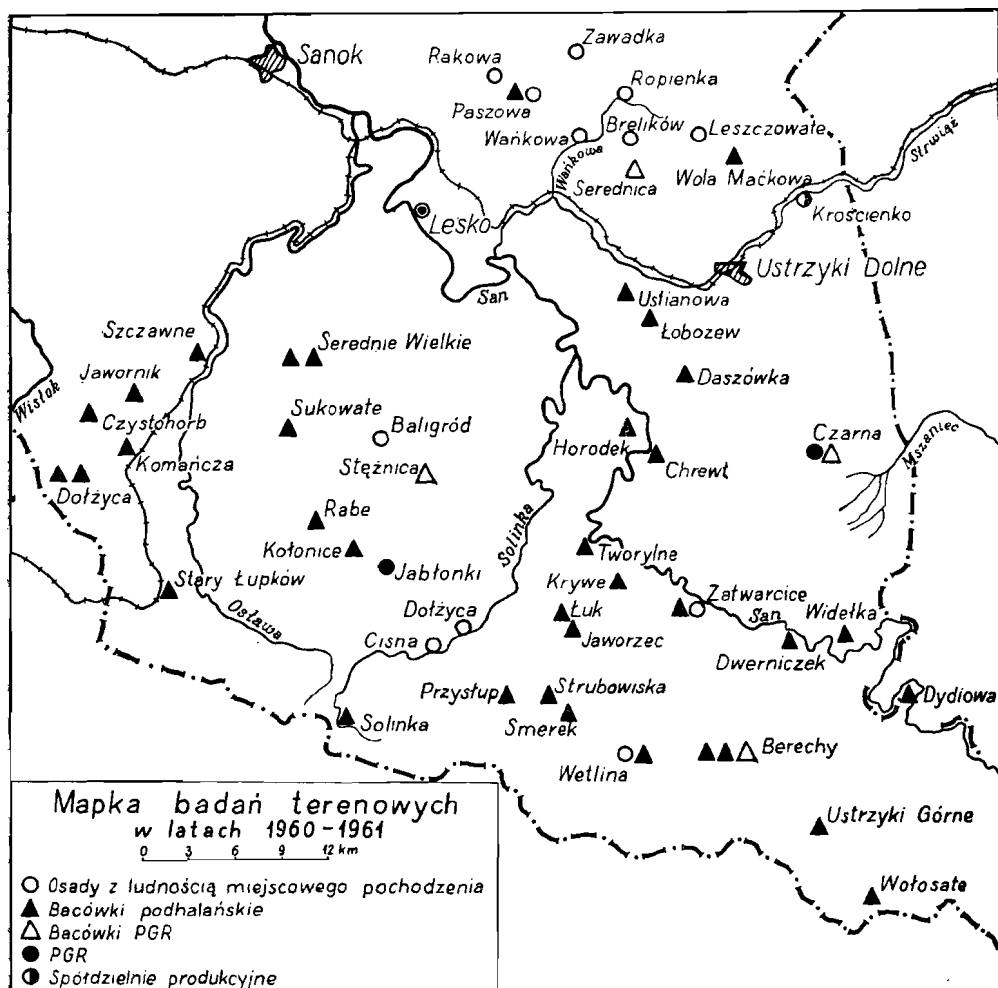
części pow. ustrzyckiego, oraz Baligród, Cisna i Wetlina, leżące w środkowym i południowym pow. leskim. Wyniki tegorocznych badań rzuciły sporo nowego światła na bieszczadzkie tradycje hodowlano-pasterskie z końca ub. stulecia oraz na formowanie się nowych form hodowli i pasterstwa w warunkach postępującego osadnictwa.

³ Na trasach badań autorki w 1960 r. stan ten zanotowano w Daszówce, Chrewcie, Tworylnym.

⁴ Do roku 1960 nie wykorzystane zabudowania gospodarcze stały w Hulskiem oraz częściowo w Chrewcie.

⁵ Por. R. Izbiński, *Bieszczady na dorobku*, „Trybuna Ludu“, Warszawa 1961, nr 203, s. 3.

⁶ Na całym obszarze nie zasiedlonych Bieszczad można jeszcze teraz doskonale odróżnić granicę dawnych lasów i pól rolnych.



1. Mapka badań terenowych

ją również zatarciu. Przejaskrawione opowiadania o wilkach, dzikach i zmiłach potęgują jeszcze wrażenia o niedostępności Bieszczad wśród tych, którzy znają je zbyt powierzchownie lub nie znają wcale.

Poważnym wydarzeniem w życiu Bieszczad stała się w roku 1958 podjęta przez Rząd nowa akcja zasiedlania i zagospodarowywania tych terenów. Wydaje się, że plan ten, realizowany z wielkim nakładem środków finansowych oraz sił ludzkich, stworzy właściwe podstawy przyszłego zagospodarowania tej ziemi. Perspektywę tę gwarantuje przede wszystkim

budowa sieci nowoczesnych dróg oraz kolejki wąskotorowej⁷, które — miejmy nadzieję — udostępnią piękną ziemię bieszczadzką nie tylko rozmiłowanym w jej krajobrazie turystom, ale przede wszystkim osadnikom, którzy życie swe zwiążą na stałe z Bieszczadami. Nowością akcji zasiedlania w roku 1958 jest udostępnienie nabycia ziemi gospodarstwom indywidualnym⁸. Nowi osadnicy mają prawo zakupu ziemi w cenie od 3 do 7 tysięcy złotych za 1 ha, przy czym otrzymują kredyty w wysokości 120 tysięcy złotych na zagospodarowanie swych działek.

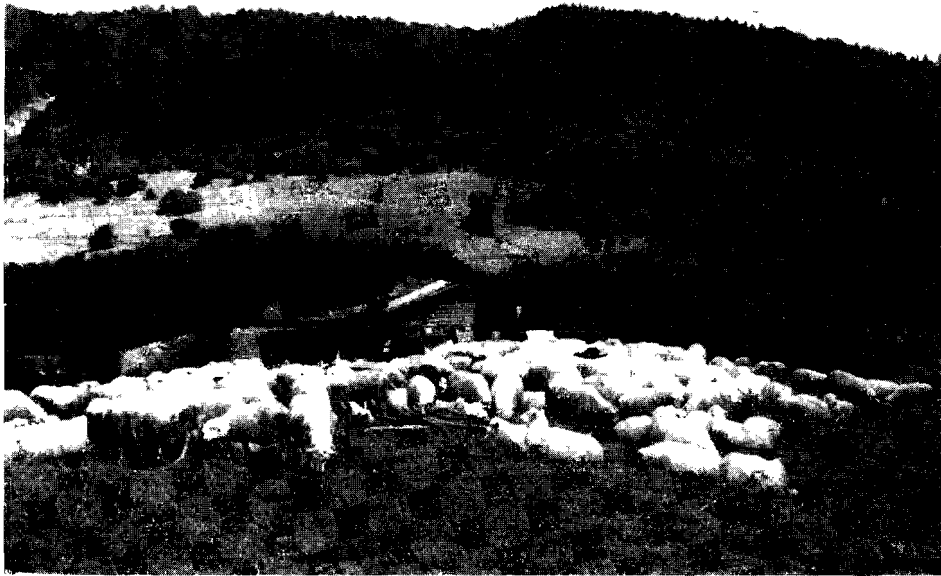
Równoległe z budową dróg powstają ośrodki przemysłowe (leśne, wodne i inne), które stwarzają bazę pod przyszły, harmonijny rozwój gospodarki rolniczo-przemysłowej tych terenów⁹.

Mimo wzrastających perspektyw gospodarczych wydaje się, że przy zagospodarowaniu ziem bieszczadzkich najtrudniejszy problem stanowią będą przyszli osadnicy. Jeśli chodzi o dotychczasowy stan zasiedlenia Bieszczad, główny trzon stanowi tu ludność autochtoniczna, skupiona przede wszystkim we wsiach położonych bliżej większych osiedli i miast, oraz dawni mieszkańcy południowo-wschodniej Lubelszczyzny, którzy przeszli na te obszary w związku z regulacją granicy pomiędzy Polską i Związkiem Radzieckim. Zarówno jedni, jak i drudzy są spośród ludności bieszczadzkiej najbardziej związani z prowadzeniem gospodarstw rolnych. Do osadników rolnych należy również zaliczyć indywidualnych przybyszów z terenu pow. brzozowskiego, krośnieńskiego, jasielskiego, strzyżowskiego, gorlickiego, limanowskiego, nowosądeckiego, sucheckiego i innych uboższych okręgów. Wielu z nich korzystało z akcji osiedleńczej już w 1958 r.

⁷ W chwili obecnej teren Bieszczad przecinają drogi asfaltowe biegnące z Sanoka przez Lesko do Ustrzyk Dolnych i Krościenka. Z Ustrzyk Dolnych prowadzi droga przez Czarną, Lutowiska, Stuposiany w kierunku Ustrzyk Górnych (jeszcze nie wykończona). Drugie odgańlenie tejże szosy prowadzi z Lutowisk do Dwernika i Berech, skąd w najbliższym okresie zostanie przedłużone do Wetliny. Ponieważ Wetlina jest połączona siecią dróg z Leskiem (przez Baligród, Cisnę), najbardziej oddalone tereny staną się więc dostępne dla komunikacji samochodowej. Obok tej zasadniczej drogi buduje się odcinki mniejsze, jak np. Dwerniczek — Zatwarnica. Ponadto przedłuża się istniejącą od okresu przedwojennego linię kolejki wąskotorowej z Łupkowa do Cisny w kierunku Wetliny. Kolejka ta na razie służy do celów transportowych, w przyszłości będzie jednak częściowo wykorzystana dla ruchu pasażerskiego.

⁸ Jak już zaznaczono, początkowa akcja zasiedlania Bieszczad przewidywała tylko tworzenie państwowych i spółdzielczych gospodarstw rolnych.

⁹ Do najpoważniejszych inwestycji należy wielka elektrownia wodna w Myczkowcach i Solinie n. Sanem, kombinat drzewny w Rzepedzi n. Oslawą, a do mniejszych — tartaki drzewne. Trzeba również dodać, że w północnej części powiatów leskiego i ustrzyckiego znajdują się od lat kilkudziesięciu czynne do dziś szyby ropy naftowej. Wymienia się tu dla przykładu miejscowości: Rajskie, Ropienkę, Brelików, Leszczowate. Por. Izbiński, l. c.



2. Szalas we wsi Dwerniczek, pow. Ustrzyki

Fot. M. Biernacka

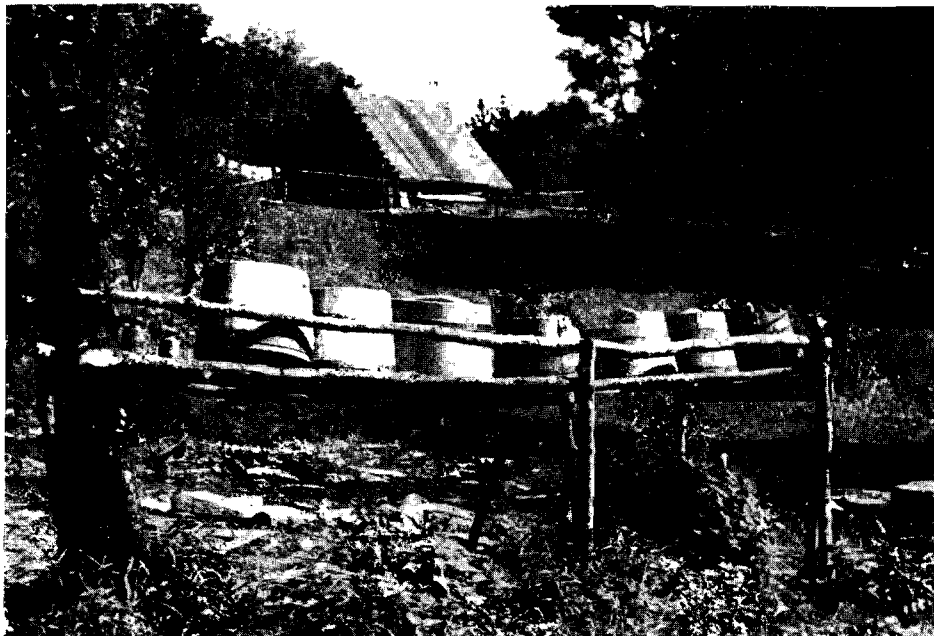
Znaczną część nowych osadników stanowią pracownicy służby leśnej i drogowej. Dla nich przede wszystkim buduje się nowe domki mieszkalne oraz gospodarcze obejścia (najczęściej drewniane), harmonizujące z górskim i leśnym otoczeniem. Robotnicy zatrudnieni sezonowo przy budowie dróg i wyrębach leśnych zamieszkują osiedla barakowe. W większych skupiskach nowych osiedli pracowniczych (leśnych, drogowych, rolnych) buduje się nowe szkoły, zakłada sklepy, stołówki i inne najkonieczniejsze placówki. Ta kategoria ludności zamieszkuje tereny najbardziej odosobnione i niedostępne. Wiele z tych osiedli powstaje jednak wzdłuż budujących się szlaków drogowych. Do nich należy zaliczyć osiedla położone na takich szlakach, jak np. Ustrzyki Dolne — Stuposiany — Dwernik — Zastarnica w pow. ustrzyckim, czy też Baligród — Cisna — Wetlina w pow. leskim. Jest nadzieja, że owe osiedla robotnicze dadzą początek przyszłym nowym wsiom. Niestety, akcja osadnictwa indywidualnego nie dała jeszcze dotąd spodziewanych rezultatów¹⁰.

Do zadań tego artykułu nie należy szczegółowa analiza przyczyn owego stanu rzeczy. Przyczyny te są na pewno bardzo złożone. Ludność, która

¹⁰ Według danych Izbickiego (*op. cit.*) od r. 1958 zaledwie 500 rolników zakupiło ziemię, co oznacza, że dopiero jedna ósma ziemi ornej ma swoich gospodarzy.

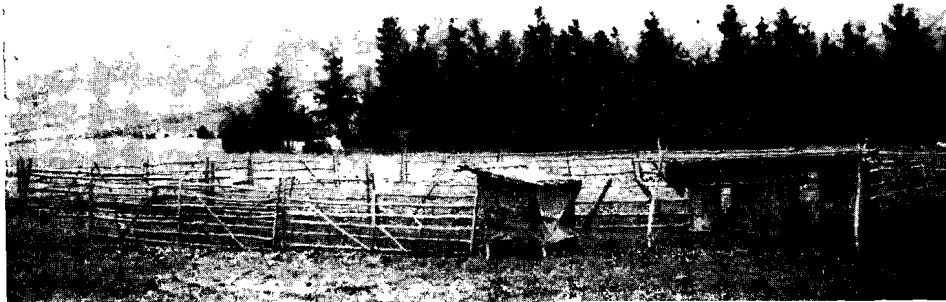
podjęła decyzję osiedlenia się w Bieszczadach, skazana jest jeszcze w chwili obecnej na wielki trud i wyrzeczenia. Jeśli się weźmie pod uwagę, że przychodzą tu najczęściej ludzie nie posiadający większego majątku i główną podstawą ich zagospodarowania jest 120 tysięcy złotych kredytów państwowych, to trzeba stwierdzić, że suma ta wystarcza zaledwie na najniezbędniejsze inwestycje gospodarcze. Jeśli się nie ma swych pieniędzy, to resztę potrzeb trzeba pokrywać ogromnym nakładem sił. Lepiej się tu dzieje tym, którzy zajęli stare budynki po ludności wysiedlonej. Wprawdzie i przed nimi stoi problem wznoszenia nowych zabudowań (stare budynki z reguły wymagają generalnych remontów, wiele z nich za lat kilka będzie nie do użytku), ale przynajmniej na razie mieszkając w starych mogą się powoli dorabiać.

Niemalą kłopotu sprawia nowym osiedleńcom sprawa zagospodarowania swej działki, a następnie utrzymywanie jej we właściwej kulturze. Część przyjętej ziemi pozostawia się z reguły na łąki i pastwiska, gdyż hodowla jest tu podstawową gałęzią gospodarstwa wiejskiego; pozostałą część ziemi należy zamienić w orną. Każdy rolnik, a nawet działkowicz miejski wie dobrze, ile trudu trzeba włożyć w oczyszczenie odłogiem leżącej ziemi. Nowy osadnik bieszczadzki musi się więc uporać z dzikimi krzewami i chwastami z lat czternastu. Czyni to w stosunkowo dużym



3. Naczynia pasterskie we wsi Horodek, pow. Lesko

Fot. M. Biernacka



4. Koszar i koliba. Ustianowa, pow. Ustrzyki

Fot. J. Kowalik

osamotnieniu, gdyż osiedla są tu małe i nie może liczyć zbytnio na pomoc sąsiadów. W nie mniejszym osamotnieniu musi później strzec swych zbiorów przed zniszczeniem, plagą dzików, wilków, lisów. Prawie wszyscy mieszkańcy oddalonych osiedli narzekają na niezwykle wyczerpujący tryb życia. W okresie letnim z reguły nie dosypiają, bo nocami muszą pilnować pól przed niszczeniem ze strony dzików. Walka, jaką na tym odcinku prowadzą, nie chroni ich jednak całkowicie od strat.

Duże trudności napotyka również osadnik przy dostosowywaniu się do nowego środowiska geograficznego, zwłaszcza jeśli pochodzi z terenów równinnych¹¹. Górski klimat, krótki okres wegetacji, górzystość terenu, ilasta gleba i charakterystyczna wilgotność terenu, spowodowana znacznym zalesieniem i dużą ilością potoków¹², oto inne przyczyny utrudniające asymilację przybyszów w nowym środowisku. Ostatnie względy każą czynnikom administracyjno-gospodarczym państwa szukać kandydatów na przyszłych osiedleńców Bieszczad wśród ludności pochodzenia górskiego lub podgórskiego. W tym wypadku oczy wszystkich zwracają się w kierunku górali podhalańskich, spiskich, limanowskich, którzy od wielu lat związani są z tym terenem sezonowym wypasem swoich trzód. Niestety, przywiązani do swoich rodzinnych stron bacowie i juhasi podhalańscy jak dotychczas nie wykazują tendencji do osiedlenia się tu na stałe i wolą w dalszym ciągu ograniczać swój kontakt z Bieszczadami do rokrocznych podróży i jedynie sezonowego tam pobytu. Mają swoje gospodarstwa na Podhalu, Bieszczady zaś stanowią dla nich teren eksploatacji i dodatkowego źródła dochodu. Nie ukrywają zresztą swego komercyjnego stosunku

¹¹ Zmiany te szczególnie odczuwają przesiedleńcy z Lubelszczyzny, którzy przyzwyczajeni byli do gospodarowania na dobrej ziemi. Wielu z nich opuściło lub jeszcze obecnie opuszcza tutejsze tereny, przenosząc się na Ziemie Zachodnie lub do miast (informacje ze wsi Brzegi, pow. ustrzycki, oraz Ustrzyk Dolnych).

¹² Na ową charakterystyczną wilgotność zwracają uwagę starzy mieszkańcy tutejszych ziem.



5. Dojenie owiec. Ustianowa, pow. Ustrzyki

Fot. J. Kowalik

do Bieszczad, choć w wypowiedziach na ten temat na pierwszy plan wysuwają argumenty natury uczuciowej i społeczno-środowiskowej. Dla nich „prawdziwe“ góry, „wesołe“ góry — to Tatry. Bieszczady to góry „poune“, a w dodatku z plagą wilków i dzików. A już najgorszą przeszkodę ma według nich stanowić rzekome niebezpieczeństwo grożące im ze strony dawnej ludności łemkowskiej¹³. Pewien wyjątek pod tym względem stanowi próba osiedlenia się w Bieszczadach bacy Macieja Zubka z Ratułowa, pow. nowotarski. Ojciec Maciej Zubek i dwóch dorosłych synów (wszyscy bacówki) prowadzą od kilku lat swoje bacówki w Strubowiskach, Wetlinie i Krywem, pow. leski. Bacówki są duże i prowadzone wzorowo. W roku ubiegłym ojciec Maciej Zubek zakupił w Strubowiskach kilkanaście ha ziemi, wynajął obory PGR-owskie w Krywem i tam zimuje owce swoich synów i własne. Na razie jednak Zubkowie gospodarstw swych w Ratuł-

¹³ Por. J. Olędzki, *Bacówka to życie niespecjalne*, „Argumenty“, Warszawa 1961, nr 32, s. 1, 9.

wie nie likwidują, ani też nie budują w Bieszczadach nowych domów. Zimą zmieniają się wzajem w dyżurach przy owcach pozostających w Krywem. Podobną próbę osiedlenia się podjęli wraz z Zubkiem K. Wyroba oraz J. Staszem z Ratułowa (Wyroba w Strubowiskach, Stasz w Krywem). Wszyscy zimują owce w Krywem.

Wydaje się, że postawa baców podhalańskich nie jest reprezentatywna dla całego środowiska podhalańskiego¹⁴. Bacowie reprezentują tu przedsiębiorców, którzy kalkulują, w jaki sposób uzyskać największy dochód,



6. Czerpak. Horodek, pow. Lesko

Fot. M. Biernacka

i w tym kierunku działają. A tymczasem już obecnie spotyka się w Bieszczadach wielu stałych osadników z nowotarskiego, limanowskiego (tych najwięcej), myślenickiego i sucheckiego. Ciężkie warunki materialne ka-
zały im szukać pracy w Bieszczadach. Z tych też względów koncepcja

¹⁴ Charakterystyczne pod tym względem były wypowiedzi ludności w Cisnej, Baligródzie oraz powiatowych władz rolnych w Lesku i Ustrzykach Dolnych.

zasiedlenia ziemi bieszczadzkiej przez ludność przeludnionych okolic górskich powinna być wszechstronnie i na serio rozpatrywana. Przemawia za tym podobieństwo środowisk geograficznych, które w dużym stopniu ułatwią przybyšom wrošnięcie w nowy teren. Za takim rozwiązaniem problemu wypowiedają się również starzy mieszkańcy Bieszczad, którzy bardzo pragną tego, aby ich opustoszałe tereny¹⁵ wypełniły się znów normalnym życiem ludzi ustabilizowanych, gospodarnych i uczciwych. Spragnieni są bowiem sąsiedztwa przyjaznego, twórczego, zapewniającego ziemi, którą kochają, lepszą przyszłość. Z takimi ludźmi chcą wyrównać dystans, jaki dzieli zapóźnione w rozwoju gospodarczym i kulturalnym tereny Bieszczad od innych obszarów kraju.

Współczesna organizacja gospodarki hodowlano-pasterskiej w Bieszczadach w praktyce prowadzona jest trzema odrębnymi torami, a mianowicie poprzez gospodarstwa indywidualne, państwowe i spółdzielcze oraz baczówki górali podhalańskich.

Hodowla i organizacja pasterstwa w gospodarstwach indywidualnych nie posiada obecnie cech szczególnych, wyróżniających ją zdecydowanie od innych terenów podgórszych.

¹⁵ Dla przykładu podajemy przybliżony zestaw mieszkańców poszczególnych wsi należących do Gromadzkiej Rady Narodowej w Cisnej, pow. Lesko, sporządzony na podstawie spisu z 1961 r. (uwzględniający również mieszkańców sezonowych): Cisna 300 osób, Habkówka 25, Dołżyca 300, Buk 20, Krywe 60, Kalnica 150, Smerek 40, Strubowiska 25, Przysłup 200, Majdan 100, Liszna 30, Roztoki Górne 60, Solinka 0, Zubracze 60, Wetlina 250, Łopienko 0, Łuk 0, Jaworzec 0, Zawój 0. Ogółem w 19 wsiach było ludności 1749, w tym mieszkańców stałych ok. 700—800 (tylko Cisna nie posiada mieszkańców sezonowych). GRN w Cisnej liczy ogółem 83 gospodarstwa. Warto przy tym zaznaczyć, że w roku 1947 teren GRN w Cisnej liczył 119 osób. Na terenach południowych pow. leskiego jedynie w Cisnej i Baligrodzie znajdują się starzy mieszkańcy tutejszych okolic. Według spisu GRN w Cisnej żyje ok. 170 osób, tzw. ludności autochtonicznej, w tym wróciło z Ziemi Zachodnich ok. 50 osób, urodziło się ok. 20 osób. Okolice Cisny należały do terenów wyjątkowo wyludnionych. Stan zaludnienia w Gromadzkiej Radzie Narodowej w Baligrodzie przedstawiał się w 1961 r. następująco: Baligród 978 osób, Mchawa 363, Stężnica 157, Rcztoki 189, Cisowiec 48, Kielczewa 87, Jabłonki (PGR) 30. Ogółem w 7 wsiach 1852 mieszkańców i 331 gospodarstw. Znacznie większą liczebność wsi obserwujemy już poczawszy od Baligrodu w kierunku Leska.

Podobne wyludnienie jak w okolicach Cisnej obserwować można w pow. ustrzyckim, szczególnie na terenach położonych na południe od Ustrzyk Dolnych. W północno-wschodnich terenach pow. ustrzyckiego sytuacja była i jest nieco lepsza. Dla przykładu podajemy, że w Gromadzkiej Radzie Narodowej w Ropience (do której należą wsie: Stonkowa, Zawadka, Ropienka — wieś i kopalnia ropy naftowej) było w 1960 r. 1500 mieszkańców, w tym w samej Ropience — wsi 451 osób i w kopalni 442. Robotników kopalnianych było ok. 250. W sąsiednich 5 wsiach należących do Gromadzkiej Rady Narodowej w Wańkowej (Wańkowa, Brelików, Leszczowate, Paszowa, Serebnica) mieszka ok. 1300 osób, w tym w samej Wańkowej 370 (wieś i PGR).



7. Dojenie krowy. Dwerniczek, pow. Ustrzyki Fot. M. Biernačka

Przedmiotem hodowli są tu krowy, konie, owce, częściowo kozy, trzoda chlewna i stosunkowo dużo gęsi oraz kur. Bydło w przeważającej mierze należy do rasy czerwonej polskiej. Liczebność dobytku w poszczególnych gospodarstwach zależna jest w zasadzie od bazy paszowej, a więc od wielkości danego gospodarstwa, ilości łąk i pastwisk, możliwości produkcyjnych w zakresie roślin pastewnych, okopowych, liczby osób zdolnych do pracy w gospodarstwie itp. We wszystkich wsiach bieszczadzkich istnieją ponadto możliwości poszerzenia naturalnej bazy paszowej poprzez dzierżawienie za niewielką opłatą łąk i pastwisk należących do Państwowego Funduszu Ziemi i Państwowych Gospodarstw Rolnych lub Nadleśnictwa.

Przeciętna ilość bydła waha się tu od 2 do 5, koni 1—2, owiec 3—8, świń 1—2. Pewne odchylenia od przytoczonych liczb obserwujemy zarówno w jedną, jak i w drugą stronę¹⁶. Warto dodać, że dzięki łatwemu zdobyciu

¹⁶ Dla przykładu podajemy, że wg spisu rolnego z 1961 r. na terenie GRN Cisna, liczącej 83 gospodarstwa, hodowano: bydła 321, koni 58 sztuk, owiec 1231, trzody chlewnej 132. Na terenie GRN Baligród, liczącej 7 wsi, hodowano: bydła 1029 sztuk, koni 327, owiec 372 (bez PGR w Stężnicy), trzody chlewnej 968. Przeciętna wielkość gospodarstw w tych wsiach waha się od 3 do 5 ha (Baligród, Cisna).

Na terenie wsi Ropienka, liczącej 189 numerów (116 wieś i 73 kopalnia), w której wielkość gospodarstw waha się od 1 do 7 ha, stan inwentarza przedstawiał się w 1961 r. następująco: bydła 287 sztuk, koni 39, owiec 25, trzody chlewnej 141.

paszy rodziny nie posiadające własnych gospodarstw rolnych hodują również bydło, owce, trzodę, konie oraz ptactwo domowe¹⁷.

Wypas bydła i owiec odbywa się z reguły indywidualnie. Zajmują się nim zarówno młodzi, jak i starzy. Zdarza się coraz częściej, że niektórzy gospodarze próbują stosować metodę palikowania bydła (Ropienka, Cisna), która zwalnia od obowiązku spędzania wielu bezproduktywnych godzin przy pasionce. Owce pasą się razem z bydłem.

We wsiach, gdzie znajdują się baczówki pasterzy podhalańskich, część gospodarzy praktykuje oddawanie im owiec, a czasami nawet jałowizny, na letni wypas do szałasów (Cisna, Baligród, Zawóz). Zastosowanie tej formy wypasu przez gospodarstwa indywidualne mogłoby mieć w przyszłości duże powodzenie, ale pod warunkiem, że baczówki będą solidnie wiązywać się ze swych obowiązków¹⁸. Należy bowiem zaznaczyć, że ludność miejscowa ma niechętny stosunek do sezonowego pasterstwa podhalańskiego, choćby z tego względu, że wypasające się owce i bydło w wysokim stopniu niszczą obszary byłych pól, łąk i pastwisk. Dużo zastrzeżeń wywołuje poza tym zawadiackość górali podhalańskich, ich „cygański” tryb życia, brak higieny itp. Najbardziej krytyczny stosunek mają do niehigienicznego — ich zdaniem — przetwórstwa mleka na szałasie. Brzydzą się mlekiem, serem i żętycą. Większość informatorów zaklina się, że za żadne skarby nie wzięłyby do ust goralskiego sera lub żętycy¹⁹.

Pomimo zdecydowanej przewagi elementów życia rolniczego, objawiających się we współczesnej kulturze ludności bieszczadzkiej miejscowego pochodzenia, w starych tutejszych tradycjach znajdujemy nawiązania do dawnej kultury pasterskiej. Nawiązania te są znacznie wyraźniejsze wśród ludności zamieszkującej południową, najbardziej górską część Bieszczad (Cisna, Wetlina, Wołosate). Mieszkańcy obszarów północnych (Ropienka, Zawadka, Wańkowa) ludność ową określali mianem *górników* lub *łemków*. *Bojkami* zaś nazywali ludność mieszkającą na terenach położonych w Bieszczadach wschodnich, należących obecnie do Republiki Ukrainy²⁰. Mieszkańcy, którzy znali dokładnie obszary Łemkowszczyzny i Bojkowszczyzny, stwierdzają, że pomiędzy tymi dwoma grupami etnograficznymi istniały różnice w zakresie gwary, budownictwa, sposobów gospodarowania, stroju, zwyczajów itp. Zdaniem ich kultura Bojków była prymitywniejsza i w większym stopniu niż łemkowska nawiązywała do

¹⁷ Tak np. w GRN Cisna spis rolny z 1961 r. wykazuje, że rodziny nie posiadające gospodarstw rolnych hodują bydło, konie, owce i trzodę chlewną.

¹⁸ W Cisnej napotkaliśmy gospodarstwa, które wyrażały swoje pretensje pod adresem baczów, rzekomo zamieniających owce na gorsze, nie dotrzymujących umów w wypłacie sera itp.

¹⁹ Informacje powtarzające się w Ropience, Zawadce, Cisnej, Baligrodzie.

²⁰ Jako tereny *bojkowskie* wlicza się tu zawsze okolice dawnego pow. Turka.



8. Obroża dla psa, Horodek, pow. Lesko

Fot. M. Biernacka

kultury pasterskiej. Uboższy był strój bojkowski, prymitywniejsze domy, gwara nie posiadała akcentu polskiego, inne były ich zwyczaje²¹.

Wśród ludności lemkowej wyróżniała się natomiast grupa zamieszkująca okolice Żubraczego i Lupkowa, która nosiła nazwę *korolewców* lub *koroliwców*. Do zewnętrznych cech ich odrębności należał barwniejszy strój oraz biało-czerwone naszywki na kaftanach zwanych *szerakami*. Według opowiadań naszywki te oraz nazwa *korolewcy* świadczyły o uzyskaniu przez tę grupę w dawnych czasach przywilejów królewskich, mocą których zwolnieni zostali od różnych ciężarów²².

²¹ Szczegółową i — jak się wydaje — trafną charakterystykę różnic podał przewodniczący GRN w Wańkowej, pow. Ustrzyki Dolne, który pochodził z dawnego pow. tureckiego i w życiu swym odbywał liczne wędrowki za zarobkiem wzdłuż południowych granic Karpat.

²² Informacje uzyskane od J. Wierzbickiego, J. Feczycza, W. Józefczyka w Cisnej.

Dawna ludność łemkowska zamieszkująca południowe części dzisiejszych Bieszczad przywiązywała wielką wagę do prowadzenia gospodarstwa hodowlanego. Rozwój hodowli zapewniały obszary łąk, pastwisk, a przede wszystkim połonin i lasów. Połoniny były jednokośne, toteż po zebraniu siana można było swobodnie wypasać na nich dobytek. Na wysokich połoninach, jak np. Wetlińska, Caryńska, Smerek, Wołosate, wypasały się do czasów II wojny światowej stada bydła, w tym głównie jałowizny. Przed I wojną światową i bezpośrednio po jej zakończeniu na połoninach wypasano również stada wołów przeznaczonych bądź do podchowania, bądź też na sprzedaż.

Hodowla wołów była tam szeroko rozwinięta. Gospodarstwa większe hodowały z reguły po 3 pary wołów, a największe, 40-hektarowe, po 4 i 6 par wołów. Młode przeznaczone do chowu oraz stare szły do wypasu na połoniny, średnie używano do prac polnych. Obok wołów hodowano także znaczną ilość krów. Gospodarstwa duże hodowały po kilka lub kilkanaście sztuk, szczególnie jałowizny. Konie należały do rzadkości i służyły do wyjazdów²³.

Wypas na połoninach odbywał się zbiorowo, trwał cały sezon letni. Pasterzy wspólnych jednak nie było, tylko kolejno z każdego domu szli do wypasu dwaj mężczyźni lub przynajmniej jeden. Stada jałowizny nie były zbyt duże (kilkanaście lub najwyżej kilkadziesiąt sztuk). Po żywności schodzono do wsi i zabierano zapasy na czas dłuższy. Ochronę przed warunkami atmosferycznymi stanowiły dla pasterzy szałas budowane na stałe²⁴. Woły wykorzystywane do pracy w polu lub transporcie²⁵ wypasano na terenach niższych i lepszych. Krowy dojne wypasano również na pastwiskach niżej położonych. Zarówno krowy, jak i woły służące do pracy spędzano codziennie do obór. Dojenie krów w południe odbywało się na pastwiskach. Domownicy wychodzili z naczyniami na pastwiska, doili krowy, po czym znosili mleko do swych domów, gdzie następowała przeróbka mleka na bryndzę, ser zwykły lub masło. Zarówno dojeniem bydła, jak i przeróbką mleka zajmowały się kobiety²⁶.

²³ Wypowiedzi dotyczą okolic Baligrodu, Cisny, Solinki, Wetliny.

²⁴ Według informacji Michalczyka z Baligrodu i J. Feczycza z Cisnej szałas był zbudowany z drzewa, o dachu jednospadowym, kryty jodłą, dużymi liśćmi łopuchu itp. Jeśli była pogoda, pasterze sypiali przy ogniskach i nie korzystali z szałasów.

²⁵ Woły wykorzystywane do przewożenia ciężarów podkuwano półpodkówkami (informator Michalczyk z Baligrodu).

²⁶ Proces wyrobu bryndzy był podobny jak u górali podhalańskich. Słodkie mleko od krów *klagano* (kług robiono z żołądka młodego cielęcia), następnie wyrabiano *bunc*, zwany także *hrudka*, a z niego dopiero bryndzę, którą przechowywano w specjalnych, drewnianych faskach. Na przykrywą faski kładziono ciężki kamień, aby się bryndza nie psuła (Baligród, Cisna). Wyrabiano tu bryndzę owczą, krowią i owczo-krowią.



9. Budynki PGR we wsi Tworylne, pow. Ustrzyki

Fot. M. Biernacka

Hodowla owiec na terenie Bieszczad przechodziła różne fazy nasilenia. Obecnie gospodarstwa hodują po kilka owiec, ale w okresie międzywojennym i przed I wojną światową owiec prawie wcale nie hodowano. Najstarsi gospodarze²⁷ pamiętają jednak, że w czasach ich młodości, a więc ponad 60 lat wstecz, hodowano tu dużo owiec. Wypas owiec odbywał się indywidualnie bądź zbiorowo na szałasach zwanych *szalaszami*. Szalasy organizowano na połoninach: Wetlińskiej, Caryńskiej, Smereku, Wołosatym. Kierownik szalasu nazywał się *juhasem*, pomocnicy *pastuchami*. Dziadek 80-letniej informatorki z Baligrodu prowadził szałas, w którym miał kilkaset owiec pozbieranych od ludzi. 86-letnia informatorka z Cisnej pamięta, że na Wołosatym prowadził szałas Żyd Lejbach²⁸. 70-letni informator z Solinki pamięta, że owce wypasano na szałasach.

Z mleka owiec wyrabiano bryndzę, a nawet oszczyпки, ale o kształtach okrągłych. Sery wyrabiano w domach. Na miejscach wypasów nie było stałych kolib (jak to obserwuje się u górali podhalańskich), tylko

²⁷ W wieku lat 70–86. Są to informatorzy: J. Feczycz z Cisnej lat 70, Michalczykowa z Baligrodu lat 80, Michalczyk lat 73 oraz babcia J. Wierzbickiego w Cisnej lat 86.

²⁸ Według jej opowiadania Żyd Lejbach nie wywiązał się ze swych obowiązków wobec właścicieli owiec i z rozpacz i strachu przed ludźmi podciął sobie gardło brzytwą.

małe przenośne *kolibki* służące pastuchom do spania. Właścicielom owiec płacono serem. Ziemię koszarowano²⁹.

W związku z wypasem zachowały się tradycje posiadania przez pasterzy trombit, zwanych tu *trombetami*. W wypadku grożącego niebezpieczeństwa pasterze wygrywali na trombitach umówiony sygnał, który przywoływał mieszkańców wsi na pomoc³⁰.

Należy podkreślić, że na terenach północnych (w okolicach Ropienki) w badaniach naszych nie natrafiono na ślady wypasów w górach zarówno owiec, wołów, jak i jałowizny. Na tym terenie gospodarstwa rolne były mniejsze, przy czym posiadały minimalne obszary łąkowe i pastwiskowe. Zdecydowana większość ludności zmuszona była odrabiać liczne dniówki za prawo wypasu w lasach lub połoninach dworskich. W okresie międzywojennym sytuacja ludności uległa dalszemu pogorszeniu. Zjawisko to wystąpiło zresztą jaskrawie na całym obszarze Bieszczad. Przed I wojną światową emigrowały stąd liczne rzesze ludności *na Madziary* (Węgry) i do Stanów Zjednoczonych Ameryki Północnej. W okresie międzywojennym wyjeżdżano do Francji oraz krajów Ameryki Południowej. Ponadto uboga ludność Bieszczad tłumnie uczestniczyła w wyjazdach na roboty sezonowe do dworów położonych w innych okolicach kraju oraz obrabiała za nędzne wynagrodzenie liczne folwarki bieszczadzkie³¹.

Poważny rozwój hodowli w okolicach wysokich połonin sprawiał, że do czasów I wojny światowej ziemia bieszczadzka słynęła szeroko z targów i jarmarków. Największe jarmarki na bydło, głównie woły, odbywały się w Lutowiskach (dziś pow. ustrzycki) lub Baligrodzie. Starsi wspominają, że na owe jarmarki przyjeżdżali wiedeńscy kupcy. Na jesienny jarmark w Lutowiskach gospodarze spędzali swoje woły bezpośrednio z połonin.

Według licznych informacji południowe Bieszczady były do czasów II wojny wielkim rezerwatem hodowlanym, z którego okupanci niemieccy czerpali ogromną ilość bydła i trzody chlewnej. W tym też okresie — jak opowiadają starsi — Niemcy wytrzebili ostatnie bieszczadzkie woły.

Do czasów ostatniej wojny na obszarze Bieszczad występowała własność: chłopska, dworska, grómadzka, parafialna i kapitulna³². Dotyczy to

²⁹ J. Feczycz opowiada, że bogatsi gospodarze mieli swoje koszary. Materiał na ogrodzenie, zwane *ostrożyną*, brano z dartej jodły. Ogrodzenie budowano na wys. ok. 1,5 m jako ochronę przed wilkami. Koszary przestawiano i siano później na tym miejscu żyto, które się bardzo dobrze rodziło.

³⁰ Tekst takiej piosenki zapisany przez J. Wierzbickiego z Cisnej:

„Tatuniu, tatuniu, berit sirak i huniu
I totuk flyntynu, szczo wysyt na kłynu,
Bo już nasze wilczy na desiatej hircy“.

³¹ Informacje zaczerpnięte z Ropienki, Zawadki, Cisnej, Baligrodu, Wetliny.

³² Ziemia parafialna w jednej wsi wynosiła najczęściej ok. 20 ha. Ponieważ parafie obejmowały z reguły kilka wsi (przeważały tu zresztą parafie greckokatolickie),

zarówno areалу uprawnego, jak lasów oraz terenów wypasowych. Jedynie własność gromadzką stanowiły z reguły lasy, do użytkowania których uprawniało posiadanie gospodarstwa rolnego.

Ziemia poszczególnych gospodarstw lub dworów ciągnęła się pasami od granicy do granicy, łącznie z połoninami i lasem. Do I wojny światowej nie praktykowano tu podziałów ziemi. Gospodarstwo dziedziczył najczęściej najstarszy syn, który spłacał pozostałe rodzeństwo.

Zbiór siana na połoninach chłopskich odbywał się indywidualnie, ale już wypasy dobytku prowadzono zbiorowo, bez przestrzegania podziałów granicznych. Największy udział w połoninach miały gospodarstwa duże, głównie dwory, które jednak granic swej własności przestrzegały.

Po II wojnie światowej oraz wydarzeniach roku 1947 sytuacja własnościowa w Bieszczadach zmieniła się gruntownie. W tych warunkach istnieje duża możliwość zwiększenia hodowli. Jej obecny stan wymaga poprawy, co wiąże się z koniecznością racjonalnego zagospodarowania Bieszczad³³.

Państwowe Gospodarstwa Rolne po roku 1954 były w posiadaniu wszystkich nie zamieszkanyc wsi bieszczadzkich. W ostatnich latach obszar ich zmalał wybitnie na rzecz Państwowego Funduszu Ziemi oraz gospodarstw indywidualnych. PGR prowadzą w dalszym ciągu gospodarkę nastawioną na hodowlę oraz rolnictwo. Niektóre z nich, jak np. Czarna³⁴ i Serednica, pow. ustrzycki, lub Jabłonki, pow. leski, oprócz bydła hodują także owce. Organizacja wypasu owiec wzorowana jest na przykładach bacówek podhalańskich. W obu wypadkach funkcję gospodarzy bacówek spełniają starzy doświadczeni bacowic z Podhala. Są między nimi pewne różnice. Tak np. PGR w Serednicy (liczący ok. 600 owiec) nie prowadzi przetwórstwa mleka na sery, lecz oddaje mleko do mleczarni. Natomiast PGR w Jabłonkach (hodujący 800 owiec) prowadzi własną bacówkę w Stężnicy, która zajmuje się wyrobem sera na szałasie.

Pracownicy zatrudnieni przy PGR-owskich bacówkach są jednak inaczej wynagradzani niż bacowic podhalańscy, tzn. według stawek obowiązujących wszystkich pracowników PGR. Gospodarstwa PGR-owskie po-

posiadłość księdza była nieraz znaczna. Ziemia kapitulna występowała w Woli Michowej, pow. sanocki. Informacje dotyczące własności pochodzą od najstarszych informatorów badanych wsi.

³³ Charakterystyczna pod tym względem była wypowiedź Józefczyka z Cisnej, który uważa, że należy wprowadzić różne formy dobrze pomyślanego współzawodnictwa, które zmobilizuje ludność do racjonalniejszej gospodarki rolnej i hodowlanej.

³⁴ W roku 1960 PGR w Czarnej prowadził 2 własne bacówki liczące po kilkadziesiąt owiec. Hodowlę owiec i bacówkę prowadził również PGR w Żernicy, pow. leski. W Rajskim, pow. leski, obok hodowli bydła istniała hodowla owiec, ale bez bacówki (informacje zaczerpnięte z Powiatowych Wydziałów Rolnictwa).

siadają liczne umowy z bacami podhalańskimi, Kółkami Rolniczymi, Państwowym Przedsiębiorstwem Tuczu, którym wydzierżawiają duże obszary ziemi na wypas lub na siano³⁵.

Drugą instytucją społeczną, która podobnie jak PGR prowadzi gospodarkę hodowlano-pasterską, jest spółdzielczość produkcyjna. Na terenie Bieszczad istnieje kilka spółdzielni produkcyjnych (między innymi Krościenko, Kwaszenica, Moczary). Najbardziej zagospodarowana jest spółdzielnia produkcyjna w Krościenku pod Ustrzykami Dolnymi. Krościenko zostało zasiedlone przez emigrantów greckich w liczbie ok. 4 tysięcy osób. Większość ludności greckiej opuściła po pewnym czasie wieś, wyjeżdżając do swych krewnych za granicę lub do osiedli greckich na Dolnym Śląsku. Obecnie we wsi mieszka ok. 800 Greków oraz spora liczba Polaków. Spółdzielnia prowadzi zbiorowy wypas bydła i owiec oraz wyrabia sery. We wsi istnieje wiele instytucji gospodarczych i kulturalnych prowadzonych przez Greków. Część ludności greckiej mieszka również we wsi Trzecianiec³⁶.

Największym eksploatatorem opuszczonych terenów bieszczadzkich są baczki podhalańskie. Od roku 1949—1950 rokrocznie baczki nowotarscy, limanowscy, a sporadycznie i nowosądecki, przywożą wagonami towarowymi swoje stada owiec i bydła, aby je wypasać na bieszczadzkich pastwiskach. Liczba przetransportowanych owiec w czasie jednego sezonu wynosiła w 1960 r. 47 000, a w 1961 r. ok. 50 000 sztuk. Terminy pobytu owiec podhalańskich w Bieszczadach zależą od możliwości transportowych oraz warunków klimatycznych. Na ogół sezon wypasów trwa od początku maja do końca września. Owce i pozostały dobytek przywozi się taborem kolejowym do Leska, Ustrzyk Dolnych, Baligrodu lub Łupkowa i stamtąd pędzi się je do miejsca przeznaczenia. Drogę powrotną przebywa się w ten sam sposób.

Całą organizację owego wielkiego przedsięwzięcia przeprowadzają baczki, zrzeszeni we własnym związku zawodowym. Baczki są faktycznymi kierownikami poszczególnych zespołów wypasowych i ponoszą pełną odpowiedzialność prawną, materialną oraz moralną za całość podjętych zobowiązań. Nie trzeba zatem przekonywać, jak bardzo baca musi być zainteresowany takimi sprawami, jak właściwy dobór zespołu, zawarcie

³⁵ W 1960 r. 5 istniejących PGR na terenie pow. ustrzyckiego odstąpiło baczkom podhalańskim 6 obszarów wypasowych, w zamian za oddanie im swego bydła do wypasu, oraz część łąk za zwrot ustalonej ilości siana. Równocześnie PGR ustrzyckie wydzierżawiły ziemię dla 27 wsi z powiatów: mieleckiego, rzeszowskiego, jasielskiego, sucheckiego i łańcuckiego. Wielkość wydzierżawionych obszarów wahała się od 17 do 400 ha. W pow. leskim od roku 1950 do tej pory prowadzi się hodowlę tuczu przemysłowego w Kalnicy I, Choceniu i Seredniach Wielkich.

³⁶ Informacje zaczerpnięte w Krościenku oraz w Powiatowym Wydziale Rolnym w Lesku.

intratnych umów dzierżawczych, umiarkowana wysokość wynagrodzeń pracowniczych, opłaty za owce, koszty transportu itp. Większość wymienionych transakcji jest już obecnie uregulowana i ujednolicona dla wszystkich bacówek, niemniej jednak inicjatywa, energia, zdolności organizacyjne oraz umiejętność fachowa pozwalają bacom osiągać lepsze lub gorsze wyniki.

Bacówki podhalańskie rozrzucone są na całym terenie Bieszczad; największe ich skupiska znajdują się w południowych częściach powiatów: ustrzyckiego, leskiego, sanockiego. Terenem wypasów są obszary dawnych pól ornych, łąk i pastwisk, które bacowie dzierżawią od Państwowych Gospodarstw Rolnych, Państwowego Funduszu Ziemi, Parku Tatrzańskiego, Nadleśnictw, a ostatnio także od Kółek Rolniczych. W pierwszym okresie wypasów umowy z tymi instytucjami zawierali bacowie indywidualnie, obecnie coraz częściej występują w imieniu podhalańskich kółek rolniczych, które mają pierwszeństwo oraz ulgi przy zawieraniu umów. Bacowie zabiegają usilnie o to, aby wydzierżawiony teren wypasowy utrzymać przez kilka lat z rzędu w swoim posiadaniu (szczególnie wtedy, jeśli posiada on odpowiednie walory, jak np. łatwy dojazd, dobra trawa, bliskość rzeki). Niestety, walka o lepsze położenie szałasów jest wśród baców bardzo silna i dlatego zjawisko przenoszenia się poszczególnych zespołów co rok w inne miejsce jest dość częste. Są bacowie, którzy w ciągu ubiegłych lat przewędrowali wiele miejscowości bieszczadzkich.

Połoniny bieszczadzkie są obecnie w minimalnym stopniu wykorzystane do celów wypasowych. Górale podhalańscy osiedlają się ze swymi bacówkami na terenach dawnych wsi i nie puszczają swego dobytku w wyższe partie gór. Po prostu nie mają potrzeby tego czynić, ponieważ na dole jest wystarczająca ilość potrzebnej paszy.

Budownictwo podhalańskich bacówek jest z reguły proste i często bardzo prowizoryczne. Niepewność co do miejsca swego pobytu w latach następnych wpływa demobilizująco na właścicieli inwestujących w urządzenie szałasów. Są jednak tacy bacowie, którzy się wyłamują z tego i budują piękne szałas (Horodek, Strubowiska). Bacówka podhalańska składa się najczęściej z szałasów dla ludzi, koszar dla owiec i bydła, zagrody dla świń, bud dla psów-owczarków oraz przenośnych kolibek, służących do spania pasterzom stróżującym nocą (w obawie przed wilkami). Szalas mieszkalny jest budynkiem stałym, koszar dla owiec i bydła przebudowuje się w myśl zasad obowiązujących przy prowadzeniu racjonalnej gospodarki pastwiskowej.

Bacówka jest jednostką gospodarczą wypasową i zarazem produkcyjną. Na bacówce odbywa się dojenie owiec oraz przetwórstwo mleka na sery. Buncem i oszczypkami wyprodukowanymi na szałasie płacą bacowie właścicielom owiec, pozostałe zaś nadwyżki sprzedają mleczarni w Rymanowie,

która we własnym zakresie organizuje zakup sera w Ustrzykach i Lesku, czasami nawet dojeżdżając na bacówki (Strubowiska).

Nie wdając się w szczegółową analizę i opis życia i kultury górali podhalańskich w Bieszczadach należy podkreślić, że kultura ta związana jest jak najściślej z Podhalem. Tak w zakresie kultury materialnej, jak obyczajów społecznych lub wierzeń górale pozostają wierni własnej, podhalańskiej tradycji. Dotyczy to szczególnie osób starszych. Młodzież coraz częściej wykazuje tendencje do zrywania tradycyjnych więzi. Wyraża się to między innymi w nowoczesnym sposobie ubierania, zachowania, w odruchowych reakcjach, lekceważących np. opowiadania starych baców na temat wierzeń, guseł, czarów.

Życie górali podhalańskich w Bieszczadach jest na ogół ciężkie i mało atrakcyjne. Szczególnie dokuczliwe są okresy długotrwałych deszczów. Górale w małym stopniu nawiązują kontakty z ludnością miejscową (nie zawsze są do tego zresztą odpowiednie warunki ze względu na oddalenie bacówek od osiedli). Kontakty między poszczególnymi bacówkami są również sporadyczne. Pewną atrakcją w jednostajnym życiu stanowią wędrowki turystów, wyjazdy z serem do miasta, a przede wszystkim wyjazdy urlopowe do rodzinnych domów.

Mimo wielu ujemnych stron życia pasterskiego większość górali wraca stale w Bieszczady. Wiąże ich z tym zajęciem perspektywa zarobków, ale nie mniej ważną rolę odgrywa przywiązanie do zawodu. Pasterstwo, juhasowanie — to zawód. Wielu z młodych i zdolnych ludzi liczy przy tym na awans, który może pozwoli objąć w przyszłości funkcję bacy.

Ale czy istnieje perspektywa zdobywania awansu osobistego w zawodzie pasterskim oraz możliwość dalszego rozwoju sezonowego pasterstwa w Bieszczadach? Wydaje się, że w miarę zasiedlania Bieszczad przez nowych stałych osadników zanikać będzie forma sezonowych wypasów. Według relacji władz powiatowych w Lesku i Ustrzykach nasilenie sezonowych wypasów maleje i tendencja ta będzie się raczej pogłębiać. Jeśli nawet pasterstwo sezonowe utrzyma się przez czas dłuższy, to będzie wypierane na wysokie połoniny. Ponieważ gospodarstwom indywidualnym odpowiada forma oddawania owiec i jałowizny na okres letni, istnieje możliwość przywrócenia starych miejscowych tradycji wypasania zbiorowego na połoninach. W tym wypadku dużą usługę mogą tu oddać pasterze podhalańscy, którzy posiadają rzeczywistą umiejętność prowadzenia górskiej gospodarki pasterskiej³⁷.

³⁷ Problem współczesnych form organizacji sezonowego pasterstwa górali podhalańskich w Bieszczadach posiada w Zakładzie Etnografii IHKM PAN pełną dokumentację. Tu zawarto tylko luźne uwagi natury ogólnej.

Мариа Бернацка

ДАВНИЕ И СОВРЕМЕННЫЕ ФОРМЫ ОРГАНИЗАЦИИ ПАСТУШЕСТВА В БЕЩАДАХ

Резюме

Эта статья является предварительным итогом этнографических полевых работ, проводимых в 1960—1961 годах в Бещадах сотрудниками Отдела Этнографии Института Материальной Культуры Польской Академии Наук в Варшаве и студентами этнографии Варшавского Университета.

Статья представляет образ современного скотоводственного хозяйства на территории горной области Бещад. Территорию эту, от 1947 года едва в малом проценте заселенную, характеризовала в последних годах малая доступность, и даже дикость. В настоящем времени проводятся здесь большие подготовительные работы для будущих поселенцев. На этой территории имеются большие районы земли годящиеся в первую очередь для установления рационального хозяйства.

В настоящее время завелась здесь специфическая форма сезонного пастушества, перемещённая с дальнего района горного Подхалья. Подхальянские горцы ежегодно приезжают в Бещады с целым своим пожитком и нарядом (главным образом с овцами) на время летних откормов и здесь ведут такоеже скотоводственное хозяйство как на Подхале.

На ряду с этими формами скотоводческого хозяйства существуют здесь также и иные. Исходят они с одной стороны с почина опытов завести в Бещадах коллективный строй государственного или артельного хозяйства и с другой со своеобразной традицией местного скотоводческо-пастушеского дела. Которая из этих форм окончательно присвоится, покажет ближайшая будущность.

Интереснейший вопрос в этом процессе, это модернизация традиционных форм местного скотоводческого дела (правда, во многом изменившихся в течении последних нескольких лет) и слияние этой модели с формами подхальянского хозяйства.