

1

Ewa Krasieńska

ZDOBIONE BRAMY ŻELAZNE W BUDOWNICTWIE WIEJSKIM (Z ZAGADNIEN WSPÓŁCZESNEJ SZTUKI LUDOWEJ)

Nieodłącznym elementem każdego w zasadzie gospodarstwa chłopskiego jest otaczające je ogrodzenie. Wyznacza ono granicę własności, zabezpiecza nagromadzone w zagrodzie dobytek, a czasem stanowi dla całości zagrody oprawę dekoracyjną.

Dla celów zdobniczych wykorzystywana może być już sama konstrukcja ogrodzenia, jak to ma miejsce np. przy płotach wyplatanych, które w polskiej kulturze ludowej posiadają bardzo odległe tradycje. Jeżeli konstrukcja płotu np. drewnianego nie stanowiła sama w sobie elementu dekoracyjnego, wówczas wzbogacano ją niekiedy poprzez malowanie bądź wprowadzenie dodatkowego motywu zdobniczego — np. zakończone profilowaniem dranki w postaci ludzkiej.

Wartość dekoracyjną zachowały ogrodzenia gospodarstw chłopskich również wówczas, gdy jako surowca zaczęto używać żelaza. Siatki, żelazne parkany z wkomponowanymi niekiedy detalami z cegły lub kamienia w postaci podmurówki czy też słupków, a przede wszystkim zamykające je bogato zdobione bramy znajdują szerokie zastosowanie w końcu lat 60-tych. Stanowią one nieodłączny element domów mieszkalnych, wznoszonych z cegły lub pustaków. Zarówno zewnętrzny wystrój tych budynków jak i sposoby ich ogradzania są zazwyczaj zapożyczone ze stylu miejskiego i małomiasteczkowego. Nie jest to jednak wyłącznie mechaniczne powielanie wzorów miejskich. Rodzaj motywów zdobniczych, sposoby ich zakomponowania warunkowane są indywidualnym poczuciem estetyki zarówno zamawiających, jak i kowali, którzy je wykonują. Ci ostatni są więc nie tylko autorami rozwiązań konstrukcyjnych, lecz przede wszystkim nadają ogrodzeniom kształt estetyczny, na który z kolei nie pozostają bez wpływu tradycje lokalne.

Jako surowca używają kowale żelaza zbrojenio-

wego, które gięte jest na zimno; poszczególne elementy łączone są przy pomocy spawania.

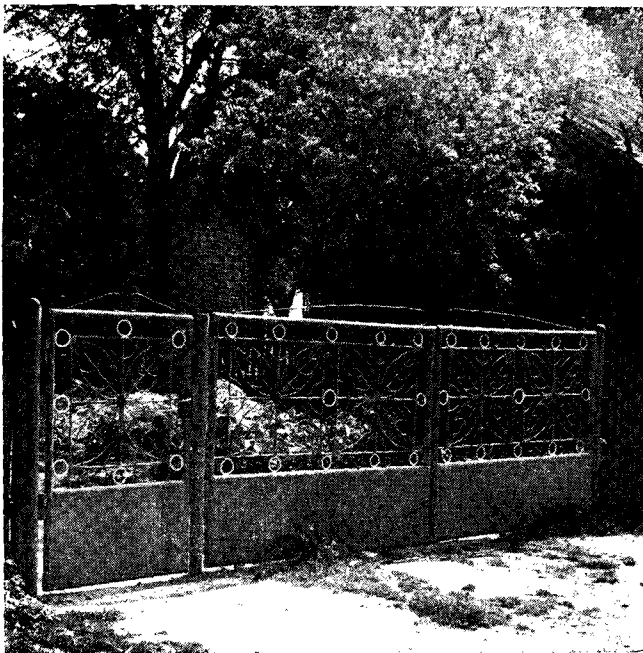
Bogactwo i różnorodność form zdobienia żelaznych bram i ogrodzeń gospodarstw chłopskich stanowi bezsprzecznie nowy element współczesnej sztuki ludowej, który wymaga głębszego zainteresowania ze strony etnografów. Poczyniono już w tym kierunku pewne kroki.

W Pracowni Dokumentacji Polskiej Sztuki Ludowej Instytutu Sztuki PAN zgromadzono kilkadziesiąt fotografii obiektów, głównie z województw centralnych (siedleckiego, warszawskiego, skierniewickiego, kaliskiego, poznańskiego, częstochowskiego, kieleckiego i tarnobrzęskiego) oraz województw północno-wschodnich (ciechanowskiego i ostrołęckiego). Mapa 1.

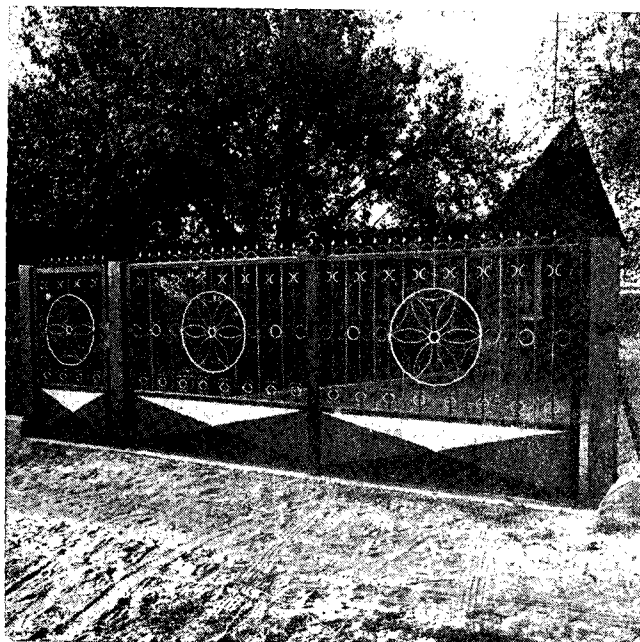
Zebrany materiał, wskazujący na powszechność omawianego zjawiska, pozwala również na przeprowadzenie wstępnej analizy tej nowej gałęzi ludowej twórczości artystycznej.

Zdobione bramy żelazne z boczną furtką wejściową zamykają przede wszystkim żelazne parkany bądź ogrodzenia z siatki. Nierzadko bramy występują również przy murowanych budynkach mieszkalnych, czy dobrze zachowanych domach drewnianych, otoczonych zarówno w jednym, jak i w drugim wypadku tradycyjnym drewnianym płotem. Włączenie w drewniane ogrodzenia żelaznych bram i furtek skłania niekiedy ich właścicieli do dekorowania desek płotu przez malowanie ich, aby tym sposobem złagodzić istniejący kontrast kolorystyczny.

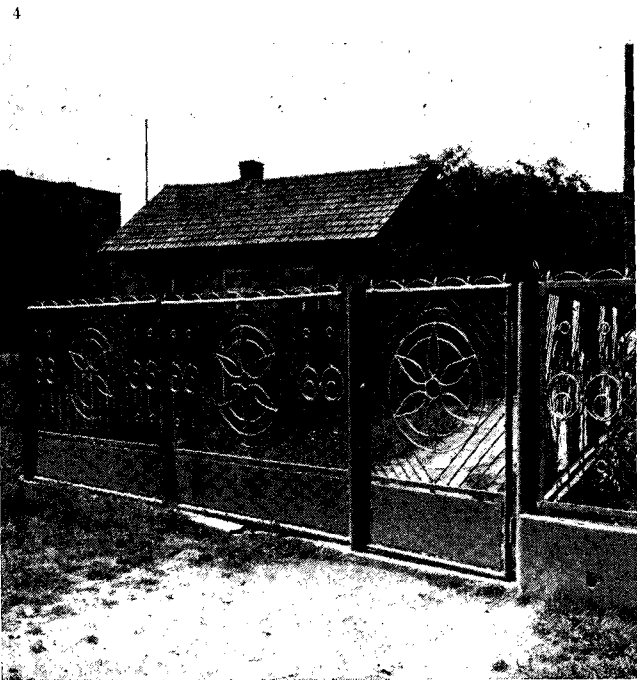
Niezależnie od rodzaju parkanu w jakim je osadzono, żelazne bramy mają podobną konstrukcję. Są one dwuskrzydłowe. Otwierające się na boki skrzydła bramy zbliżone są kształtem do prostokąta, którego bok krótszy zamocowany jest na zawiasach osadzonych na słupie żelaznym wbitym w ziemię, rzadziej wkućtych do



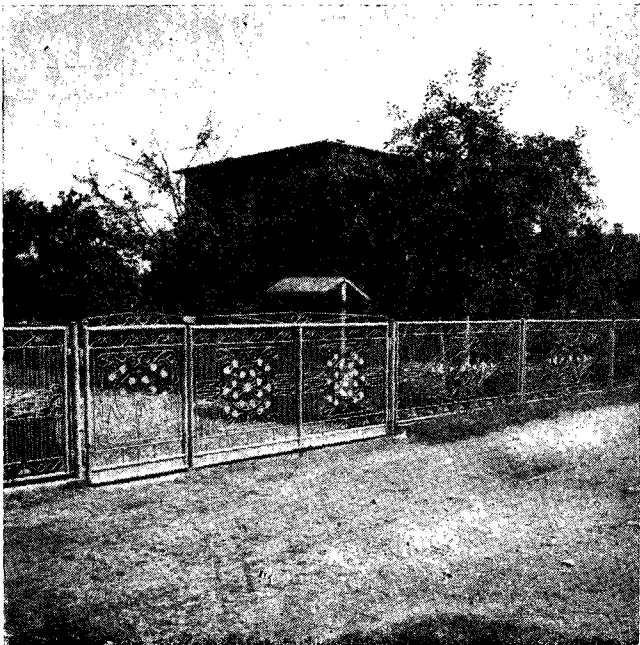
2



3



4



5

Bramy wjazdowe; il. 1. Wola Raszewska, woj. m. warszawskie; il. 2. Konieczno, woj. kieleckie; il. 3. Chłecin, woj. siedleckie; il. 4. Zawisna, woj. częstochowskie; il. 5. Turbia, woj. tarnobrzeskie. Il. 6. Furtka wejściowa, Góry Miechowskie, woj. kieleckie. Il. 7. Furtka wejściowa, Gultowy, woj. poznańskie

murowanego słupa. Podobnie w kształcie prostokąta wykonana jest przylegająca do bramy furtka boczna, której szerokość równa jest mniej więcej połowie szerokości jednego skrzydła bramy.

Bramy wjazdowe i furtki są z reguły ażurowe. Większość z nich w dolnej części ma na około 1/3 wysokości, pas wykonany zazwyczaj z jednego kawałka blachy. Zdobiony jest on niekiedy motywami nakładanymi, rzadziej malowanymi. Zdarza się również, że w polu tym umieszczone są inicjały właścicieli i rok wykonania bramy.

Poziomy podział pól zdobniczych obowiązuje zarówno w konstrukcji bramy, jak i furtki bocznej. Natomiast na skrzydłach bramy wjazdowej wprowadzany jest dodatkowy podział pionowy, wyjątkowo diagonalny (tab. I).

W dokumentacji fotograficznej tylko w Wołominie (woj. Miejskim Warszawy) zarejestrowano występowanie bram wjazdowych z przylegającymi do nich furtkami, które zostały wykonane z jednolitych kawałków blachy. Na powstałe tym sposobem dwa pola bramy i jedno furtki bocznej, nałożone zostały pojedyncze motywy sześć- i ośmioramiennej rozety (il. 1). Natomiast we wsiach woj. tarnobrzesckiego sfotografowano dwie bramy wjazdowe, których pola zdobnicze wypełnione zostały nieażurowymi, wykonanymi z blachy trójkątami. Formy te uzyskano dzieląc szerokim cięciem poszczególne płaszczyzny na krzyż, a następnie każdy z prostokątów podzielono jedną przekątną. Prowadzone w ten sposób proste wyznaczyły środek pola zdobniczego, który dodatkowo podkreślono rozetą.

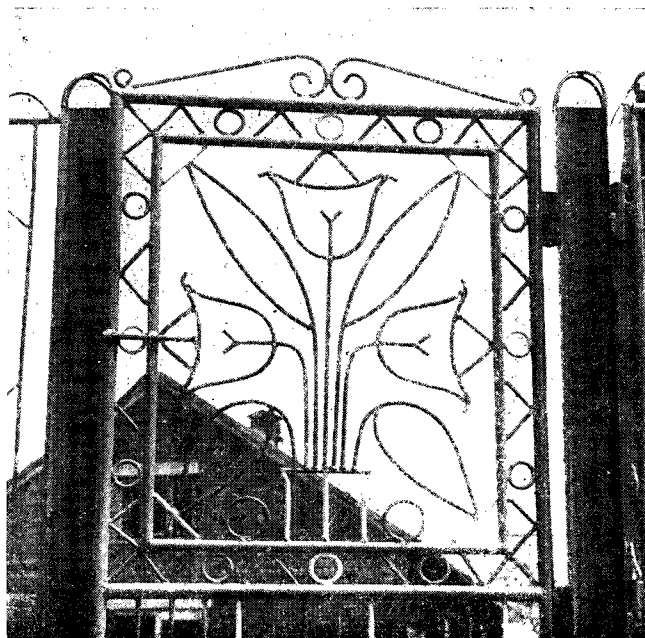
Żelazne parkany posiadają zazwyczaj identyczną ornamentykę jak bramy i furtki, tzn. zdobione są motywami geometrycznymi, bądź roślinnymi, względnie jednym i drugim równocześnie. Te ostatnie rozwiązanie kompozycyjne dotyczy jednak głównie bram. Powoduje ono zbytnią ich dekoracyjność, ale w całości ogrodzenia wyraźnie zaznacza wejście i wjazd do zagrody.

Górne krawędzie bram i furtek wypełniają powtarzające się, pojedyncze elementy motywu, umieszczonego na polach zdobniczych. Pełnią one w tym wypadku rolę gzymsu.

W stosowanej ornamentyce zdecydowanie dominują motywy geometryczne, przy czym sposoby ich zakomponowania wydają się być terytorialnie zróżnicowane. W kompozycji należy wyróżnić przede wszystkim układ pasowy o rytmie jednostajnym. W tym wypadku pola prostokątów podzielone zostały pionowymi poprzeczkami, przy zachowaniu między nimi jednakowej odległości. W powstałe w ten sposób zwielokrotnione pola wprowadzono esowato wygięte pręty żelazne (tab. II, rys. 1, 2, 3). Ich występowanie zarejestrowane zostało w województwach centralnych.

Układ ten, najmniej w swym charakterze ludowy, bywa niekiedy wzbogacony dodatkowym wewnętrznym podziałem poziomym, dzięki czemu zyskuje się większe możliwości rozwiązań kompozycyjnych. W tym wypadku kompozycja dekoracji składa się z trzech wyraźnych równoległych układów złożonych z różnych elementów (tab. II, rys. 4, 5, 6). Układ taki typu strefowego zanotowano na terenie woj. Miejskiego Warszawy oraz w województwach ostrołęckim i tarnobrzesckim.

Nieco inaczej rysuje się sposób zakomponowania motywu geometrycznego w układzie ośrodkowym. W tym wypadku mamy do czynienia z wyraźnym zaznaczeniem środka zdobionego pola prostokąta przez wpisanie wewnątrz kwadratu, prostokąta lub koła. Pole środkowe zamknięte bywa zwielokrotnionym obramieniem złożonym z pro-



6

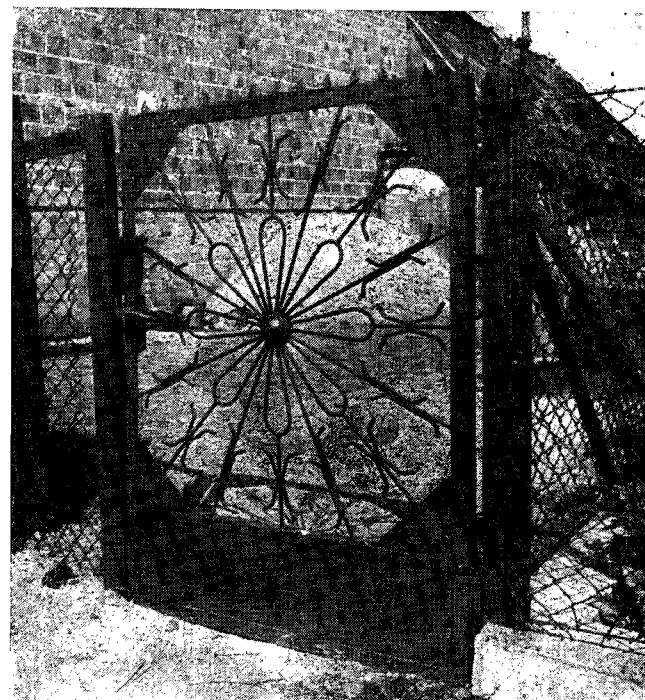
stych elementów geometrycznych (tab. III, rys. 1, 2), względnie stanowi centrum, z którego rozchodzą się zakończone wolutami promienie (tab. III, rys. 3).

Te sposoby zdobienia notowano w woj. ciechanowskim oraz tarnobrzesckim.

W woj. łódzkim i częstochowskim zarejestrowano dwie bramki o diagonalnej kompozycji ornamentu. Przekątne akcentują dodatkowo wychodzące z rogów pęki promieni rozchodzące się wachlarzowato (tab. IV, rys. 1, 2).

Mówiąc o ośrodkowym układzie ornamentu na specjalną uwagę zasługuje motyw rozety (il. 7), który niejednokrotnie na skutek daleko posuniętej swobody in-

7





Il. 8. Brama wjazdowa, Bukowska Wola, woj. kieleckie. Il. 9. Ozdoba górnej krawędzi furtki, St. Rudówka, woj. suwalskie.

terpretacji przybiera formę zbliżoną do gwiazdy względnie kwiatu (tab. V).

Występowanie ich stwierdzono w przyległych do siebie woj. tarnobrzeskim, kieleckim, częstochowskim.

Centralne ich usytuowanie bywa dodatkowo podkreślane przez obramienie w postaci koła (il. 3), prostokąta (il. 2, 5), niekiedy w ilościach zwielokrotnionych (il. 4). Widoczna tu jest dążność do całkowitego wypełnienia pola przez wkomponowanie prostych, geometrycznych motywów krawędziowych. Są to najczęściej koła, stylizowane pojedyncze listki bądź kwiaty, pręty esowato profilowane lub promieniście ułożone (tabl. VI, rys. 1, 2, 3, 4, 5, 6, 7, 8).

Spotyka się je w woj. siedleckim, skierniewickim, kieleckim, częstochowskim. Szczególne ich bogactwo notowane jest w woj. tarnobrzeskim.

W materiale dokumentacyjnym Instytutu Sztuki PAN, wśród kilkudziesięciu fotografii zdobionych bram wjazdowych, tylko w ok. 7% obiektów występują motywy roślinne. Zarówno ich formy, jak i sposoby zakomponowania w całości są indywidualnie zróżnicowane.

Zaznaczające się różnice wynikają z odmiennego potraktowania przez wykonawcę zdobionej płaszczyzny, przez wprowadzenie dodatkowego jej podziału, a w ślad za tym możliwości zwielokrotnienia zastosowanego motywu roślinnego.

Stosunkowo najmniej ludowy w swym charakterze jest wyjątkowo tu występujący układ pasowy motywu roślinnego, w którym pole zdobnicze podzielone jest pionowymi prętami z centralnie usytuowanym na łądździe stylizowanym kwiatem. Po jego obu stronach umieszczono symetrycznie po dwie gałązki z dwoma listkami na każdej (tabl. VII, rys. 1).

W większości jednak przykładów w zdobione płaszczyzny wpisano dodatkowe pole. Natomiast tylko w jednym nastąpiło połączenie układu pasowego o rytmie

jednostajnym z równoczesnym zaznaczeniem dodatkowych pól zdobniczych pionowymi jodełkami. Szceble ogrodzenia w ich górnej części zdobiono stylizowanym kwiatem (tabl. VII, rys. 2).

W pozostałych obiektach (spośród zinwentaryzowanych), mamy do czynienia z motywem roślinnym w układzie symetrycznym, w którym motyw ten przybiera formę kwiatonu (tabl. VII, rys. 3, 4, 5), jakże często spotykanego w meblarstwie ludowym (il. 6, 8); oraz motywem roślinnym w układzie diagonalnym, gdzie stylizowany motyw kwiatowy pokrywa szelnie całe zdobione pole (tabl. VII, rys. 6).

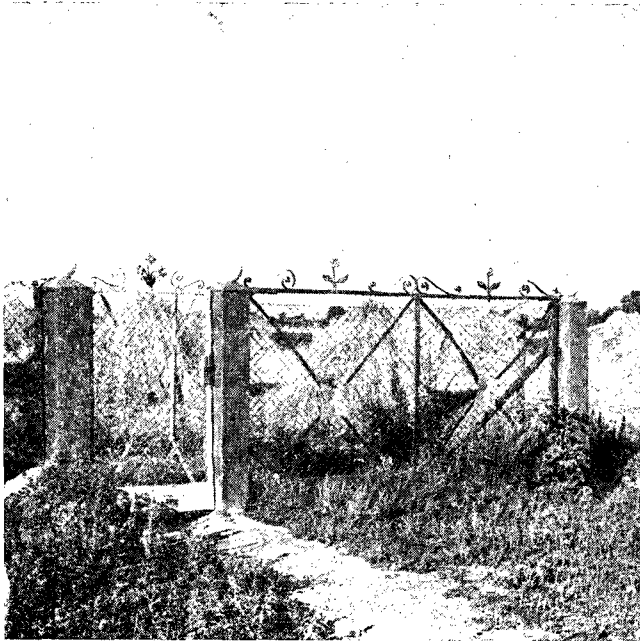
Występują one na terenie woj. kaliskiego, częstochowskiego i w południowej części woj. kieleckiego.

Bardzo rzadko zdarzają się przypadki umieszczania jako motywu zdobniczego postaci ludzkich. Najczęściej bywają to postacie krasnali. Te ostatnie zdobią pola bram wjazdowych w woj. kaliskim i sąsiadującym z nim woj. sieradzkim, przy czym forma, w jakiej zostały przedstawione, jak i sposób ich zakomponowania są podobne (tabl. VIII, rys. 1, 2).

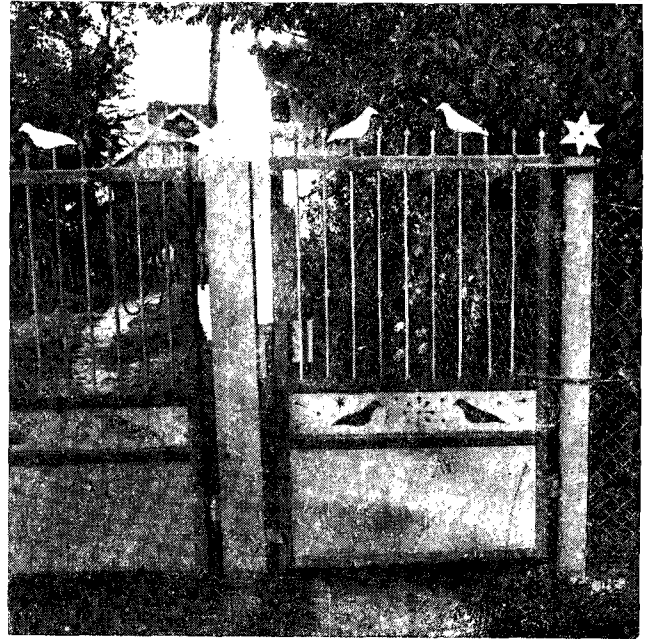
Przy omawianiu zdobnictwa żelaznych bram wjazdowych na osobną uwagę zasługuje sposób przyozdabiania ich górnych krawędzi, które jak już wcześniej wspomniałam, pełnią rolę gzymsu.

Dominującym tu elementem są motywy geometryczne, od form bardzo prostych, jak wydłużone esowato wygięte pręty, wzbogacone niekiedy kółkami, trójkątami, spiralami bądź trójkątnymi prostymi formami, które tworzą jakby rodzaj daszka (tabl. IX, rys. 1, 2, 3, 4, 5, 6, 7). Występują one głównie w woj. centralnych, jednostkowe zaś ich przypadki notowano w woj. północno-wschodnich.

Inny rodzaj zdobienia to zachodzące na siebie półkola (tabl. IX, rys. 8), częściej jednak zbiegające się krawędziami, między które wkomponowano proste motywy geometryczne w postaci krótkich, ostro zakończonych



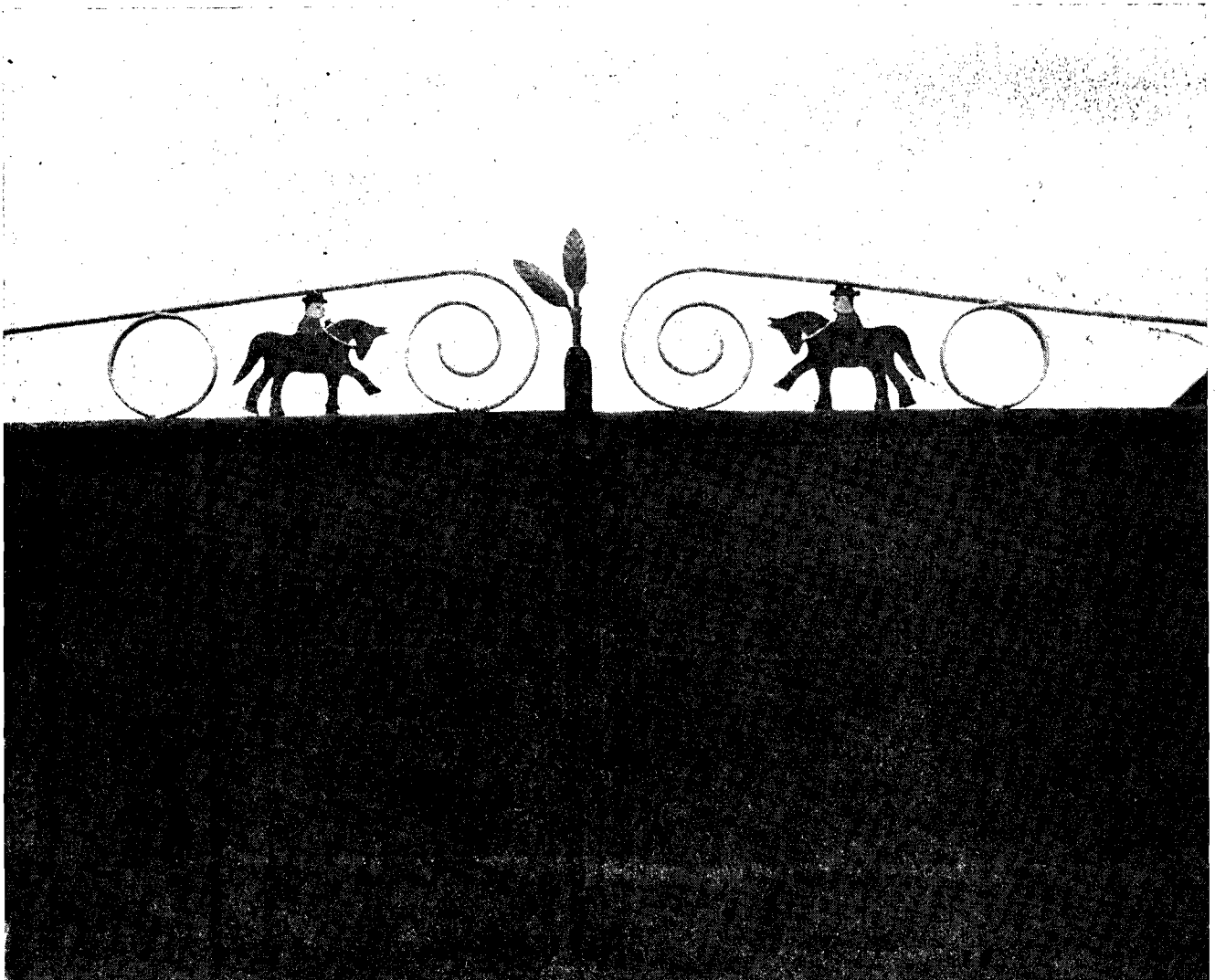
10



11

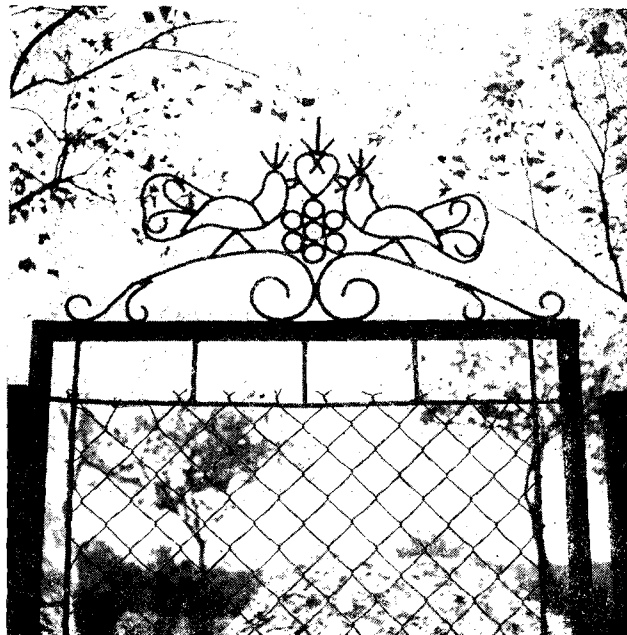
Il. 10. Brama wjazdowa, Konieczno, woj. kieleckie. Il. 11. Furtka, Polna, woj. siedleckie. Il. 12. Ozdoba górnej krawędzi bramy wjazdowej, Bolesławów, woj. leszczyńskie.

12





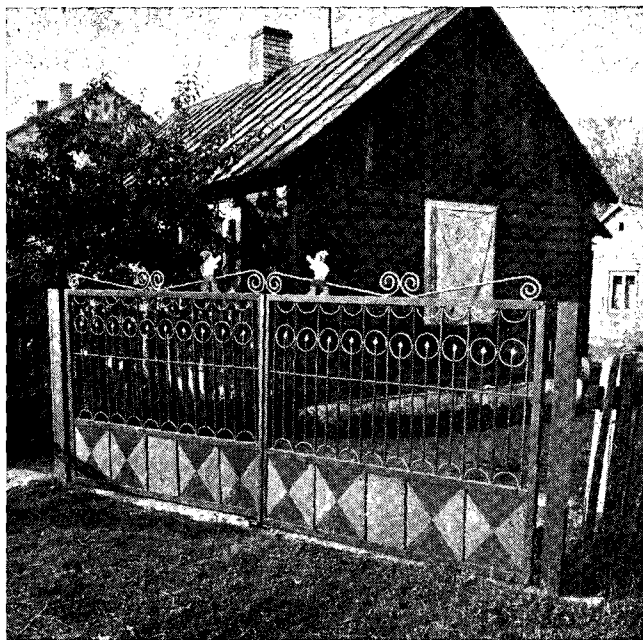
13



14



15



16

Ozdoba górnej krawędzi bramy: il. 13. Przyszowa, woj. nowosądeckie; il. 14. Łukawica, woj. nowosądeckie. Il. 15. Ozdoba górnej krawędzi furtki, Choszczenica, woj. nowosądeckie. Il. 16. Brama wjazdowa, Topór, woj. siedleckie.

nych prętów (tabl. IX, rys. 9). Ten prosty motyw przybiera niekiedy też inną postać, a mianowicie ostro zakończone pręty tworzą jakby rodzaj grzebienia (tabl. IX, rys. 10, 11). Wzbogacono je też przez wprowadzenie pomiędzy nie kółek (tabl. IX, rys. 12).

Tak zakomponowane gzymsy rejestrowano przede wszystkim w woj. Miejskim Warszawy, sporadycznie zaś w woj. częstochowskim.

Drugą grupę ozdób górnych krawędzi bram i furtek tworzą motywy geometryczne, wyraźnie rozbudowane w kierunku pionowym (tabl. IX, rys. 13, 14), przez co przybierają one postać zbliżoną do tympanonu (il. 9).

Występowanie ich stwierdzone zostało na razie wyłącznie w woj. północno-wschodnich.

Bardzo proste, o nieskomplikowanej kompozycji, są również nieliczne dekoracje krawędziowe, do których wprowadzono motywy roślinne (il. 10). Przy daleko posuniętej stylizacji przybierają one bądź formę listków (tabl. X, rys. 1, 2), bądź rozwiniętych parolistnych kwiatów (tabl. X, rys. 3, 4).

Natomiast motywy zoomorficzne (ptaki, zwierzęta) zarejestrowane zostały przede wszystkim na terenie woj. centralnych, przy czym wśród nich można przeprowadzić pewien podział. I tak, podczas gdy w woj. kaliskim i leszczyńskim, a więc na sąsiadujących ze sobą terenach, dominuje postać konia (il. 12; tabl. XI, rys. 1, 2, 3) to w woj. siedleckim, ciechanowskim, kieleckim na krawędzi umieszczone są ptaki (il. 11; tabl. XI, rys. 4, 5, 6).

Również w tym wypadku na uwagę zasługują nieliczne obiekty pochodzące z terenu woj. nowosądeckiego, gdzie obok daleko posuniętej stylizacji ptaków (il. 14; tabl. XI, rys. 7) zarejestrowano na dwóch bramach realistyczne sceny z życia codziennego (il. 13, 15; tabl. XI, rys. 8). Występujące tu postacie ludzkie znalezione zostały w jednym wypadku w woj. leszczyńskim.

Natomiast postacie krasnali zdobią krawędzie bram

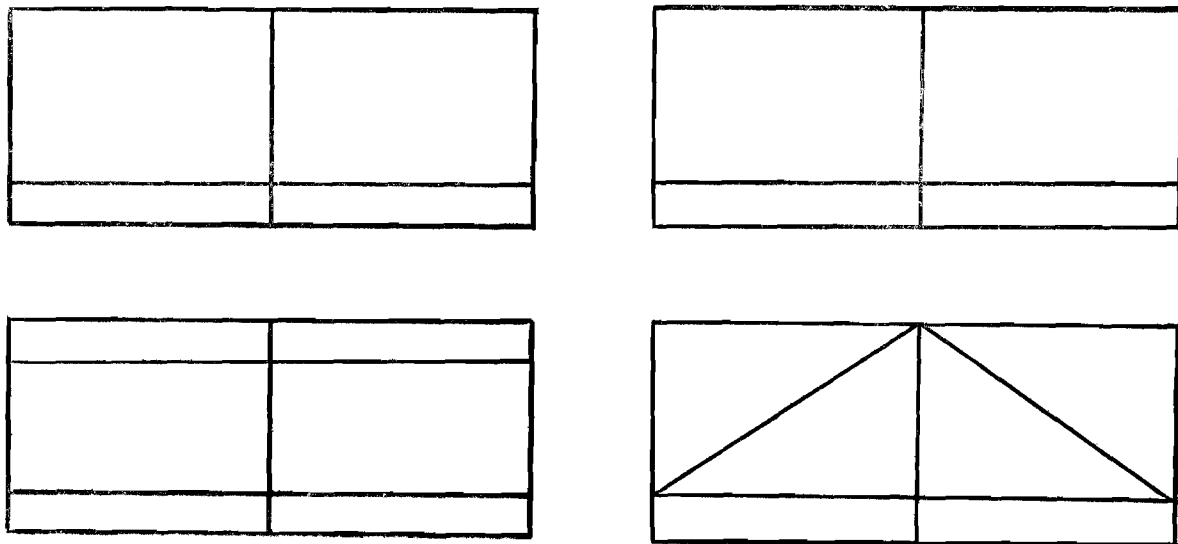
żelaznych w woj. siedleckim i nowosądeckim (il. 16; tabl. XI, rys. 9, 10).

Rodzaj i sposób komponowania przez kowali wiejskich motywów zdobniczych odznacza się dużym zróżnicowaniem form. Jest ono tym większe im wytwórca obsługujący określony teren jest bardziej uzdolniony pod względem plastycznym i poszukuje nowych rozwiązań kompozycyjnych. Narzuca on pewien styl, który bywa naśladowany przez innych. Pewne kompozycje stają się modne. Jest to jeden z czynników, który powoduje zróżnicowanie terytorialne.

Analiza materiału gromadzonego przez Pracownię Dokumentacji Polskiej Sztuki Ludowej Instytutu Sztuki PAN dowodzi, że najmniej ludowy charakter posiadają ogrodzenia o motywach geometrycznych. Wyraźnie natomiast czytelny jest wpływ tradycji w rozwiązywaniu motywów kwiatowych. Elementem tradycyjnym są przede wszystkim formy tulipana oraz sposoby ich zakomponowania, w których to dopatrzeć się można analogii głównie ze zdobnictwem skrzyń ludowych.

Powszechne jest przy tym malowanie bram wjazdowych i furtek bocznych. Pokrywanie powierzchni żelaza farbami służy przede wszystkim zabezpieczeniu metalu przed korozją. Ponadto wykorzystywanie w tym celu różnokolorowych farb umożliwia silniejsze zaakcentowanie i podkreślenie budowy ornamentu. Stosowana jest podstawowa gama czystych kolorów występujących w sztuce ludowej, a mianowicie żółty, czerwony, niebieski.

Przedstawione tu w formie szkicowej zdobnictwo ogrodzeń żelaznych, rozpowszechniające się w budownictwie wiejskim, jest zjawiskiem nowym. Wchodzi ono jednak do współczesnej ludowej twórczości plastycznej na tych samych zasadach, na których w przeszłości wkraczały do niej inne elementy, zapożyczone z kultury miejskiej, a następnie adaptowane do potrzeb środowiska wiejskiego i uzyskujące tu swój własny, nawiązujący do tradycji, wyraz plastyczny.

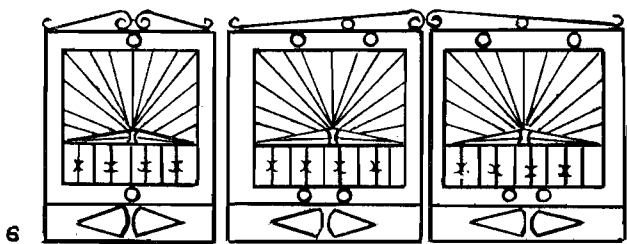
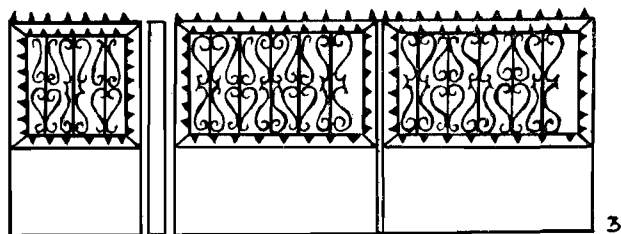
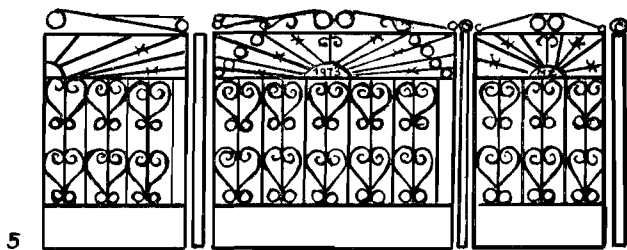
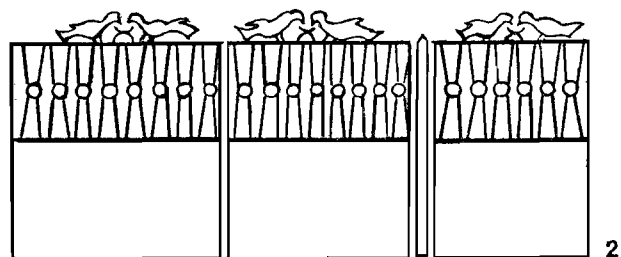
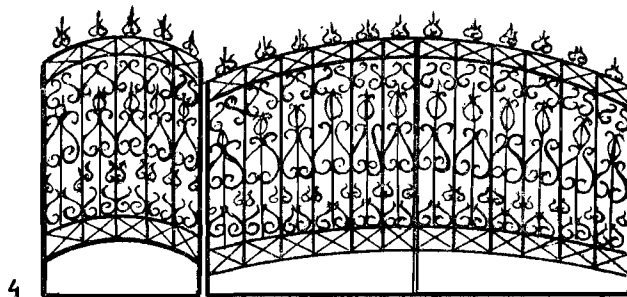
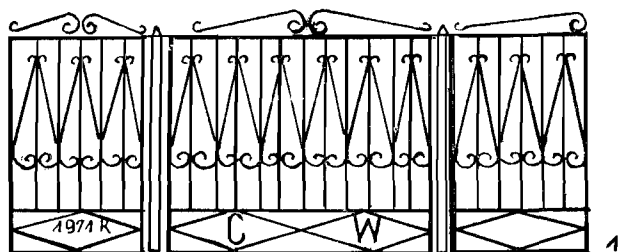


Tabl. I. Podziały pól zdobniczych.

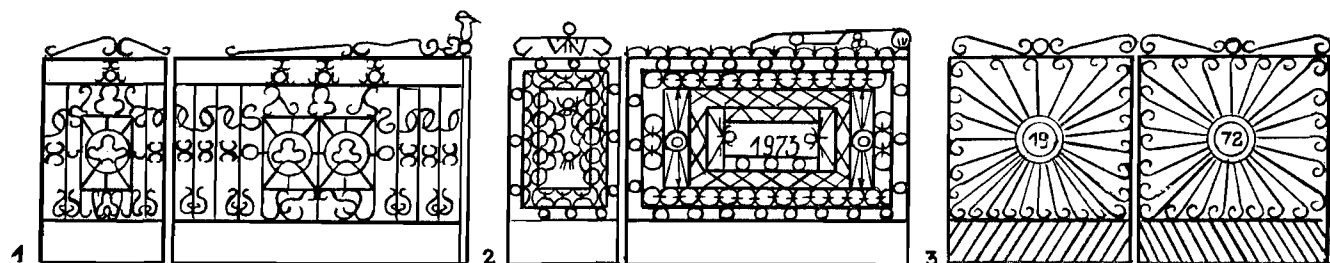


Mapa 1. Miejscowości, w których zarejestrowano ozdobne ogrodzenia żelazne.

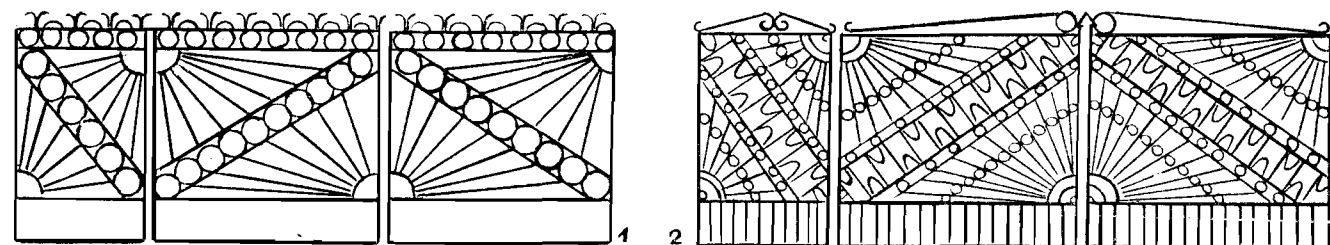
Woj. Suwałki 1 — Stara Rudawka, 2 — Pozezdrze; woj. Ostrołęka 3 — Sulęcín Szlachecki, 4 — Biel; woj. Ciechanów 5 — Udozowo, 6 — Strzębowo, 7 — Karolinowo, 8 — Joniec; woj. Toruń 9 — Bierzgłowo; woj. Włocławek 10 — Choceń, 11 — Strzygi; woj. Siedlce 12 — Topór, 13 — Polna, 14 — Młęcín, 15 — Kisielsk; woj. Miejskie Warszawa 16 — Małopole, 17 — Woła Raszowska, 18 — Moczydłów; woj. Skierniewice 19 — Zabłotnia, 20 — Wiejca, 21 — Śladów; woj. Sieradz 22 — Turów, 23 — Naramice; woj. Konin 24 — Łądek; woj. Kalisz 25 — Radosów, 26 — Piątek Mały, 27 — Dębsko, 28 — Godziszczce, 29 — Szadek, 30 — Sucha; woj. Poznań 31 — Targowa Górka, 32 — Jankowo, 33 — Gowarzewo, 34 — Gułtowy; woj. Leszno 35 — Bolesław; woj. Lublin 36 — Korytnica; woj. Tarnobrzeg 37 — Dąbrowica, 38 — Woła Baranowska, 39 — Wrzawy, 40 — Obojna, 41 — Turbia; woj. Kielce 42 — Bukowska Woła, 43 — Szczepanowice, 44 — Kalina Rędziny, 45 — Strzeżów I, 46 — Kalina Wielka, 47 — Góry Miechowskie, 48 — Miroszów, 49 — Bebeino, 50 — Konieczno, 51 — Motyczno, 52 — Wólka Ołudzka; woj. Częstochowa 53 — Zamłynie, 54 — Łobodno, 55 — Olszyna, 56 — Gniazdów, 57 — Jawornik, 58 — Winowno, 59 — Borowno, 60 — Zawisna, 61 — Mykanów; woj. Katowice 62 — Dobraków; woj. Nowy Sącz 63 — Moszczenica, 64 — Przyszowa, 65 — Łukowica; woj. Rzeszów 66 — Jasionka, 67 — Strużów.



Tabl. II

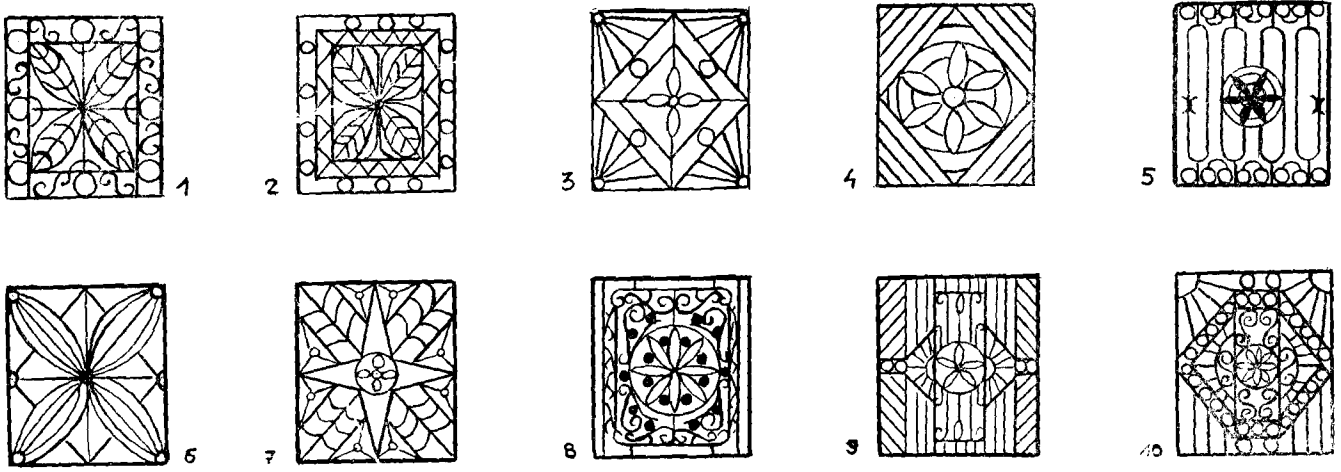


Tabl. III

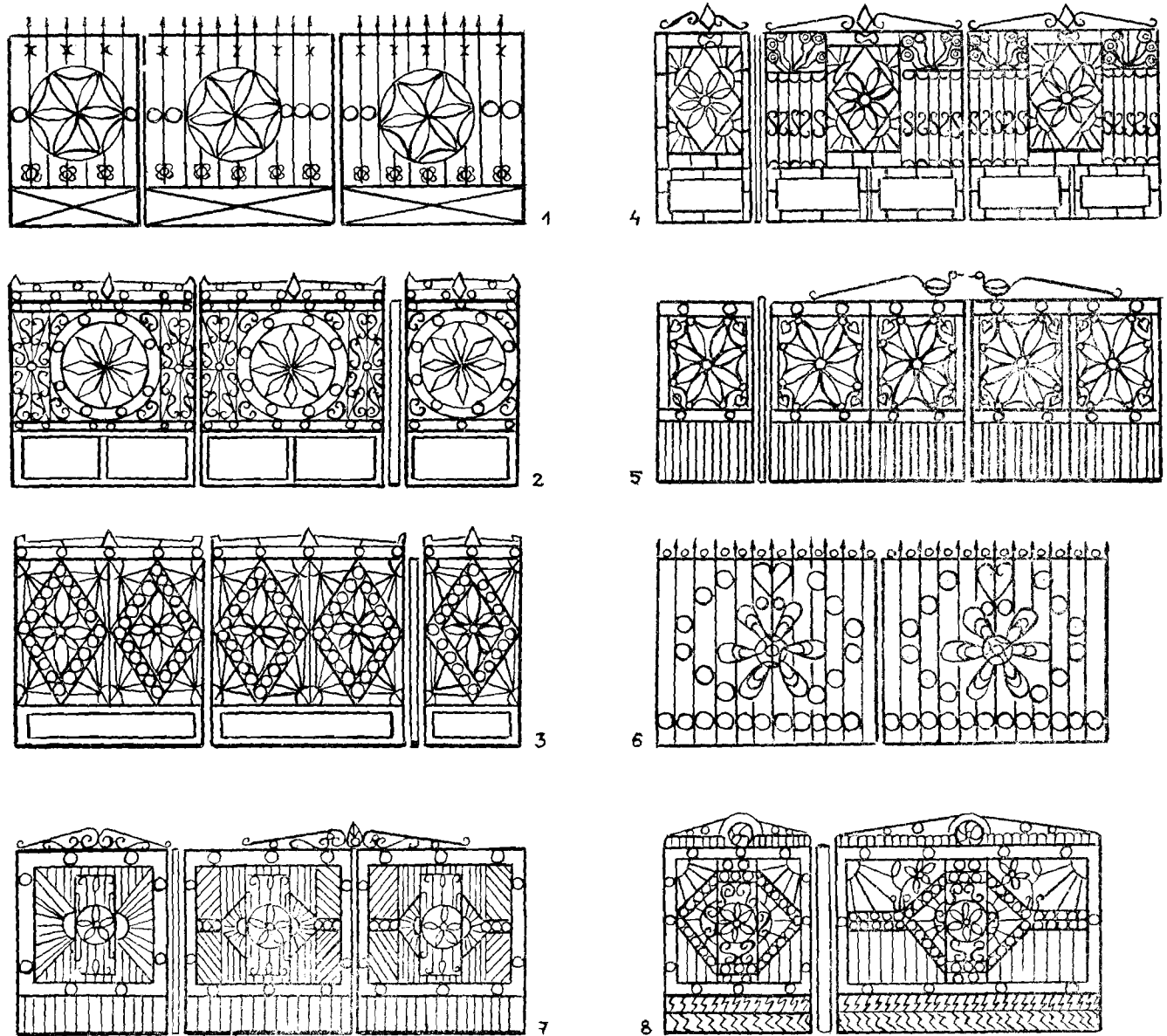


Tabl. IV

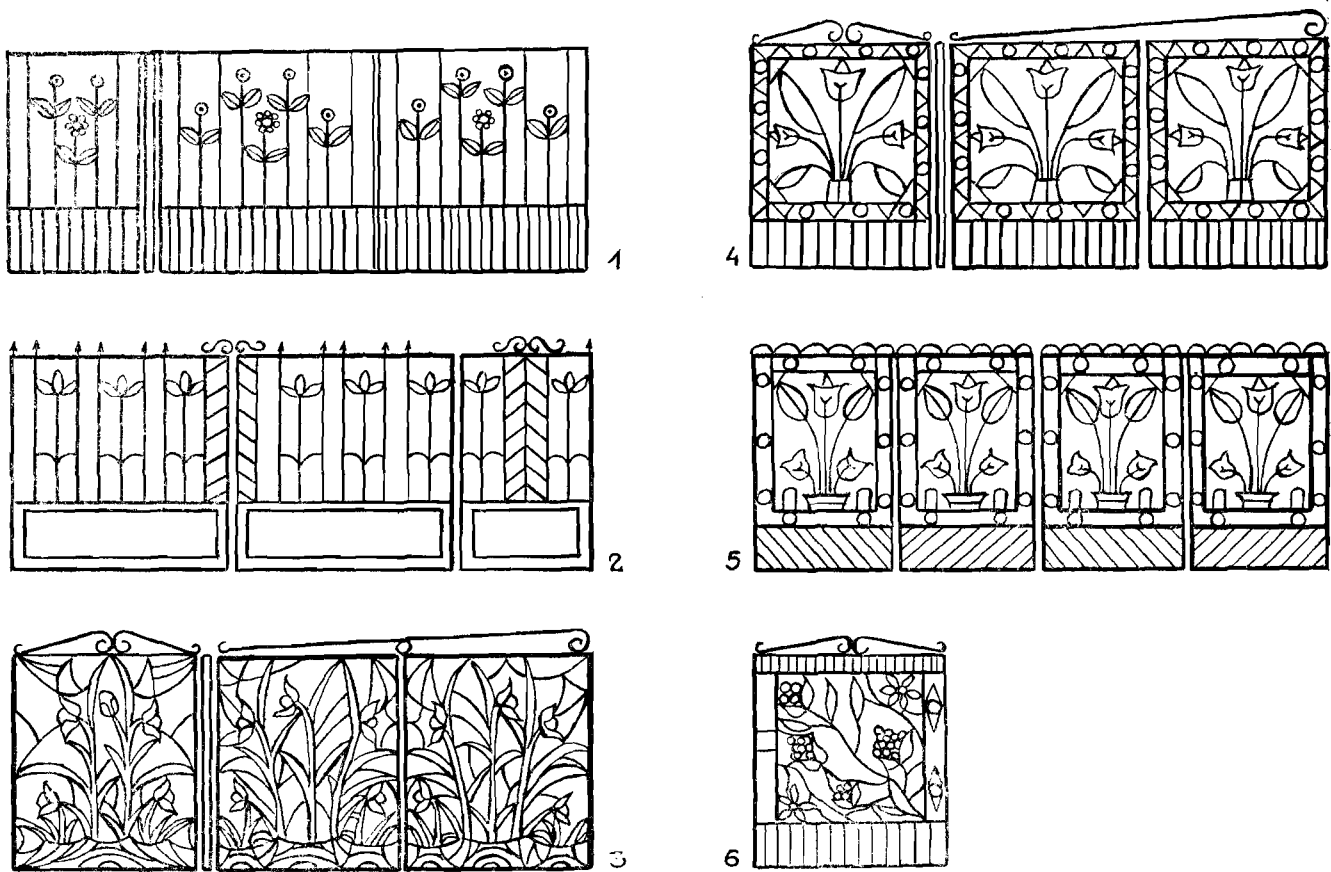
Tabl. II. Kompozycje o jednostajnym układzie rytmicznym: 1. Naramice, woj. sieradzkie; 2, 3. Gułtowy, woj. poznańskie; 4. Małopole, woj. m. warszawskie; 5. Biel, woj. ostrołęckie; 6. Wrzawy, woj. tarnobrzeskie. Tabl. III. Kompozycje o układzie óśrodkowym: 1. Strzębowo, woj. ciechanowskie; 2. Karolinowo, woj. ciechanowskie; 3. Bierzgłowo, woj. toruńskie. Tabl. IV. Kompozycje o układzie diagonalnym: 1. Mykanów, woj. częstochowski; 2. Radostów, woj. kaliskie.



Tabl. V



Tabl. VI

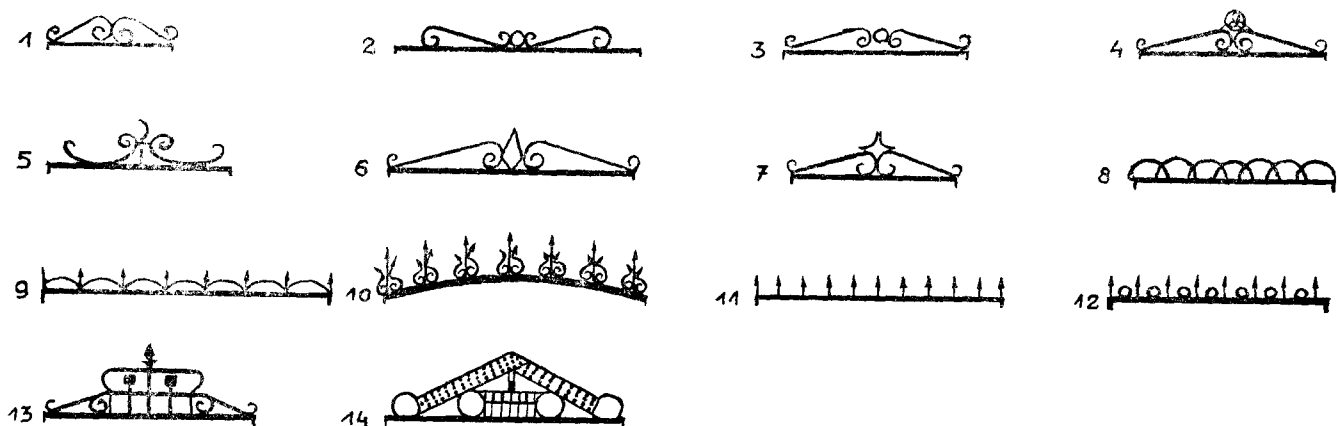


Tabl. VII



Tabl. VIII

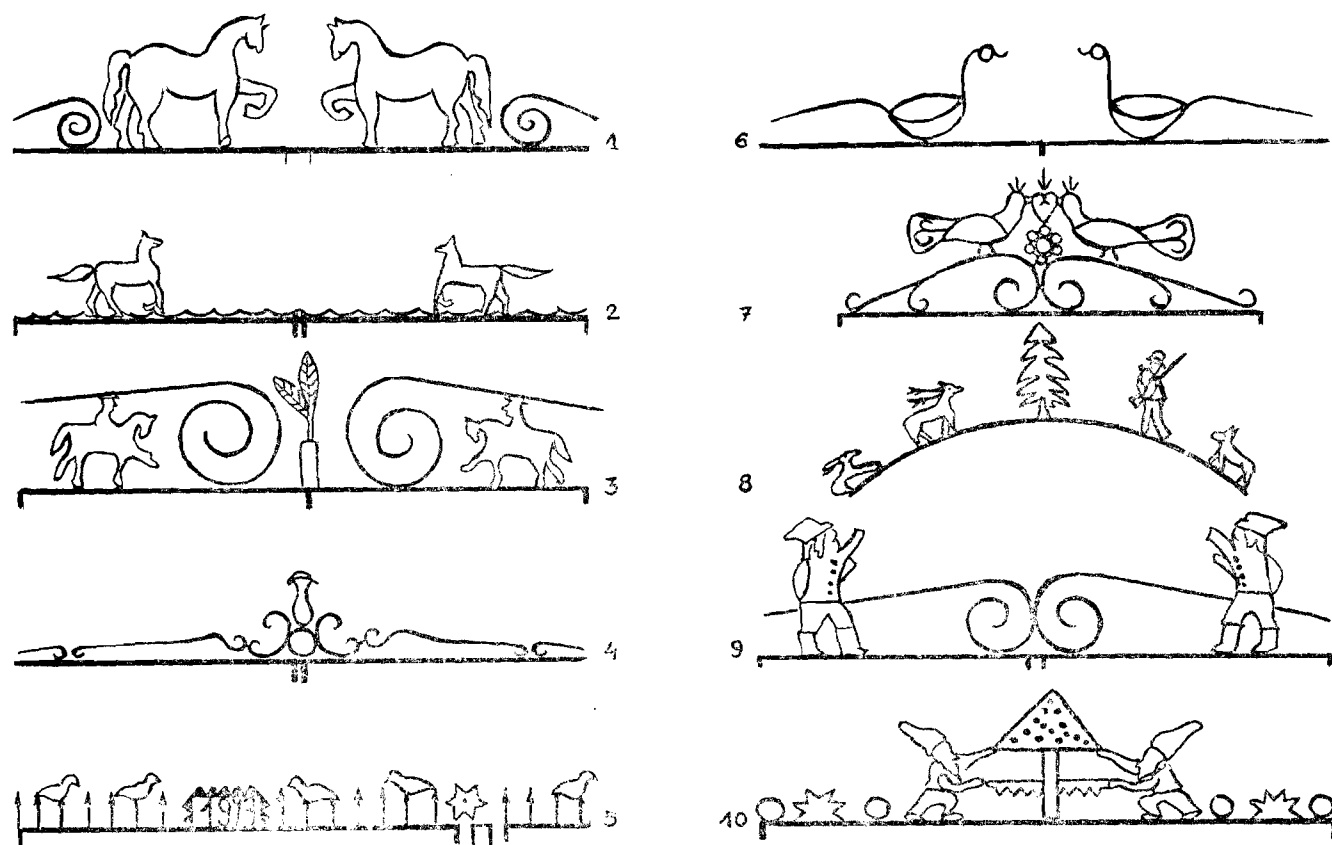
Tabl. V. Motywy rozet na bramach i ogrodzeniach: 1, 2. Konieczno, woj. kieleckie; 3. Gniazdów, woj. częstochowskie; 4. Zawisna, woj. częstochowskie; 5. Łobodno, woj. częstochowskie; 6. Mykanów, woj. częstochowskie; 7. Jawornik, woj. częstochowskie; 8. Turbia, woj. tarnobrzeskie; 9, 10. Dąbrowica, woj. tarnobrzeskie. Tabl. VI. Kompozycje z motywem rozety: 1. Młecin, woj. siedleckie; 2. Wiejca, woj. skierniewickie; 3. Śladów, woj. skierniewickie; 4. Zabłotnia, woj. skierniewickie; 5. Strzeżów I, woj. kieleckie; 6. Borowno, woj. częstochowskie; 7, 8. Dąbrowica, woj. tarnobrzeskie. Tabl. VII. Motywy roślinne: 1. Gniazdów, woj. częstochowskie; 2, Szadek, woj. kaliskie; 3. Bukowska Wola, woj. kieleckie; 4. Góry Miechowskie, woj. kieleckie; 5. Bukowska Wola, woj. kieleckie; 6. KallinaRędziny, woj. kieleckie. Tabl. VIII. Ogrodzenia z postaciami krasnoludków: 1. Radostów, woj. kaliskie; 2. Tułów, woj. sieradzkie.



Tabl. IX



Tabl. X



Tabl. XI

Tabl. IX. Ozdoby górnych krawędzi bram wjazdowych i furtek dla pieszych: 1. Radostów, woj. kaliskie; 2. Bierz-głowo, woj. toruńskie; 3. Winowo, woj. częstochowskie; 4. Dobraków, woj. katowickie; 5. Chocień, woj. wrocław-skie; 6. Zabłotnia, woj. skierniewickie; 7. Kalina Rędziny, woj. kieleckie; 8. Łobodno, woj. częstochowskie; 9. Za-wisna, woj. częstochowskie; 10. Małopole, woj. stoł. warszawskie; 11. Moczydłów, woj. stoł. warszawskie; 12. Bo-rowsko, woj. częstochowskie; 13. Stara Rudawka, woj. suwalskie; 14. Uzdowo, woj. ciechanowskie. Tabl. X. Ozdo-by roślinne górnych krawędzi bram furtek: 1. Karolinowo, woj. ciechanowskie; 2. Łobodno, woj. częstochowskie; 3. Strużów, woj. rzeszowskie; 4. Konieczno, woj. kieleckie. Tabl. XI. Zdobnictwo górnych krawędzi bram i furtek. Motywy zoo- i antropomorficzne: 1. Godziszcze Wielkie, woj. kaliskie; 2. Sucha, woj. kaliskie; 3. Bolesławów, woj. leszczyńskie; 4. Strzębowo, woj. ciechanowskie; 5. Polna, woj. siedleckie; 6. Strzęzów I, woj. kieleckie; 7. Łu-kawica, woj. nowosądeckie; 8. Przyszowa, woj. nowosądeckie; 9. Topór, woj. siedleckie; 10. Moszczenica, woj. no-wosądeckie.